

Obsah - Inhalt - Contents

<i>Ivana Sýkorová</i> Kladno-Kročehlavý - sídliště staropaleolitického člověka – Kladno-Kročehlavý - A Settlement Site of Lower Palaeolithic Man	5 – 48
<i>Miroslav Bárta – Vladimír Brůna – Roman Křivánek</i> Research at South Abusir in 2001-2002 - methods and results – Průzkum jižního Abúsíru v letech 2001-2002 - metody a výsledky (appendix - satellite image, příloha - satelitní snímek)	49 – 82
<i>Ondřej Chvojka – Jan Michálek</i> Sídliště ze střední doby bronzové u Radčic - Vodňan, okres Strakonice - Výzkumy na stavbě silničního obchvatu v letech 1994-1996 – Siedlungen aus der mittleren Bronzezeit bei Radčice - Vodňany, Kreis Strakonice - Ausgrabungen bei der Strassenumfahrungsbau in den Jahren 1994-1996	83 – 160
<i>Jarmila Princová-Justová</i> Časně slovanské osídlení v Libici nad Cidlinou – Frühslawische Besiedlung in Libice nad Cidlinou	161 – 182
<i>Andrea Bartošková</i> Revizní analýza archeologické situace u kostela sv. Petra a Pavla na Budči – Revisionsanalyse der archäologischen Situation bei der St.-Peter-und-Paul-Kirche in Budeč	183 – 218
Recenze - Rezensionen - Reviews	
<i>Lutz Klassen, Frühes Kupfer im Norden.</i> Untersuchungen zu Chronologie, Herkunft und Bedeutung der Kupferfunde der Nordgruppe der Trichterbecherkultur, Jutland Archaeological Society 36 (rec. <i>Miroslav Dobeš</i>)	219 – 224
<i>Luboš Jiráň, Die Messer in Böhmen,</i> PBF VII/5 (rec. <i>Lubor Smejtek</i>)	224 – 227
<i>Valentín Dergačev, Die äneolithischen und bronzezeitlichen Metallfunde aus Moldavien,</i> PBF XX/9 (rec. <i>Lubor Smejtek</i>)	228 – 232
<i>Stefan Groh – Helga Sedlmayer, Forschungen im Kastell Mautern-Favianis.</i> Die Grabungen der Jahre 1996 und 1997, Der römische Limes in Österreich 42 (rec. <i>Eduard Droberjar</i>)	233 – 234
<i>Velázquez, A. (ed.), Ruptura o Continuidad, Pervivencias Preislámicas en Al-Andalus,</i> Cuadernos Emeritenses 15/1999 (rec. <i>K. Nováček</i>)	235
<i>José Luis Ramírez Sádaba – Pedro Mateos Cruz, Catalogo de las Inscripciones Cristianas de Merida,</i> Cuadernos Emeritenses 16/2000 (rec. <i>M. Ernée</i>)	235
<i>Valdés, F. – Velázquez, A. (eds.), La Islamización de la Extremadura Romana,</i> Cuadernos Emeritenses 17/2001 (rec. <i>K. Nováček</i>)	235 – 236
<i>Caldera, P. (ed.), Magia y Religión de la Antigüedad a nuestros días,</i> Cuadernos Emeritenses 18/2001 (rec. <i>H. Stejskalová</i>)	236 – 237
<i>Augustín Velázquez Jiménez, Repertorio de Bibliografía Arqueológica Emeritense II, Emérita 2000,</i> Cuadernos Emeritenses 19/2002 (rec. <i>H. Stejskalová</i>)	237
Rivista di Studi Liguri LXV/1999 (rec. <i>E. Droberjar</i>)	237
Rivista di Studi Liguri LXVI/2000 (rec. <i>E. Droberjar</i>)	237 – 238
<i>Hilke Elisabeth Saggau, Mittelalterliche Eisenfunde aus Schleswig, Ausgrabung Schild 1971-1975,</i> Ausgrabungen in Schleswig - Berichte und Studien 14 (rec. <i>J. Klápště</i>)	238
Das archäologische Fundmaterial II, Ausgrabungen in Schleswig - Berichte und Studien 15 (rec. <i>J. Klápště</i>)	239

Kladno-Kročehlavý - sídliště staropaleolitického člověka

Kladno-Kročehlavý - A Settlement Site of Lower Palaeolithic Man

Ivana Sýkorová

Předloženo redakci dne 27. 11. 2002, upravená verze dne 22. 4. 2003

Bádání o starém paleolitu přináší v současnosti nové poznatky, které poněkud mění naše představy o tomto období. Vývoj lidské kultury se tehdy ubíral složitými cestami, které jsou odrazem adaptace člověka na podmínky přírody středního pleistocénu. Za jednu z těchto adaptací lze považovat i existenci komplexu drobnotvarých nástrojů, který vznikl a existoval vedle kulturního okruhu acheuléenu právě v té době. Do okruhu těchto industrií řadíme z Čech několik nově objevených a prozkoumaných lokalit, mimo jiné i naleziště z Kladna-Kročehlav, odkud jsme získali velkou kolekci 1857 ks kamenné štípané industrie. Její detailní typologické a morfometrické hodnocení přináší tato studie. Z hlediska použitých surovin a modů výskytu se tu nejedná o převážně valounovou industrii, jako v případě analogických nalezišť z Čech (např. Tmaň, Račíněves, Karlštejn-Altán, Horky nad Jizerou II, či nejnověji Slaný), ale o drobnotvarou industrii s.l. Při její výrobě sloužily různé surovinové mody, které byly záměrně vybírány v přímé návaznosti na požadovaný typ artefaktu.

starý paleolit, střední pleistocén, kamenná štípaná industrie, typologie, morfometrie, surovina

Recent research into the Lower Palaeolithic has brought new knowledge that somewhat changes previously-held views of this period. The development of human culture followed complex paths that reflect the adaptation of Man to the natural conditions of the Middle Pleistocene. The existence of complexes of small-sized tools, which appeared and existed alongside the Acheulian cultural sphere at this very time, can indeed be regarded as one such adaptation. Several newly-discovered and investigated localities in Bohemia may be classed within the sphere of such industries, amongst others the site at Kladno-Kročehlav, from which we have recovered a collection of 1857 pcs chipped stone industry, a detailed typological and morphometric evaluation of which forms the subject of this paper. From the point of view of the raw materials employed and modes appearing not a case of a predominately pebble industry - as at analogous Bohemian sites (such as Tmaň, Račíněves, Karlštejn-Altán, Horky n. Jizerou II, or recently Slaný) - but rather of a small-sized industry s.l. Various raw material modes were used in production which were deliberately chosen in direct association with the type of artefact required.

Lower Palaeolithic, Middle Pleistocene, chipped stone industry, typology, morphometry, raw material

Research at South Abusir in 2001-2002 – methods and results

Průzkum jižního Abúsíru v letech 2001-2002 – metody a výsledky

Miroslav Bárta – Vladimír Brůna – Roman Křivánek

Předloženo redakci dne 4. 4. 2003

In the last few years modern non-destructive prospection methods have been applied to the site of Abusir – satellite photography, geophysical examination and 3D surface modelling of the cemetery and individual archaeological features. In this article we discuss the benefit of employing these methods in tandem with current archaeological field excavations. The analysis and synthesis of the obtained results have mainly enabled us to observe the evolution of the burial-ground of South Abusir throughout time, then to further study the structure of the cemetery in connection with the social status of the individual tomb owners and also to more closely specify the significance of the burial-ground in South Abusir for an understanding of the whole Abusir-Saqqara burial area. Amongst the main results that have as yet been produced are georeferenced photograms of the main investigated features, a complete 3D map of the area with all of the features visible on the surface (by means of Arcview 8.3), a geophysical map and satellite photograph including not only the area of Abusir, but also the sun sanctuaries in Abu Ghurab and the pyramid fields in Saqqara and Dahshur. Mutual comparison and interpretation of the obtained data shows, that the individually used methods are complementary and consequently irreplaceable. A satellite image in the appendix is also part of the article as is a series of detailed sections in the text.

Old Kingdom - pyramid fields - Abusir - geophysical prospection - satellite imaging

V několika posledních letech se na lokalitě Abúsír aplikují moderní nedestruktivní prospekční metody – satelitní snímkování, geofyzikální průzkum a 3D modelování terénu pohřebiště i jednotlivých archeologických objektů. V příspěvku diskutujeme o přínosu nasazení těchto metod v návaznosti na probíhající terénní archeologické výzkumy. Analýza a syntéza získaných výsledků umožnila především sledovat vývoj pohřebiště jižní Abúsír v čase, dále studovat jeho strukturu v závislosti na sociálním postavení majitelů jednotlivých hrobek a také blíže specifikovat význam pohřebiště v jižním Abúsíru pro poznání celého abúsírsko-sakkárského pohřebního areálu. K hlavním dosavadním výsledkům patří georeferencované fotogramy hlavních zkoumaných objektů, kompletní 3D mapa oblasti se všemi na povrchu viditelnými objekty (prostředí Arcview 8.3), geofyzikální mapa a satelitní snímek zahrnující nejen oblast Abúsíru, ale i slunečních svatyní v Abu Ghurábu a pyramidových polí v Sakkáře a Dahšúru. Vzájemné srovnání a interpretace získaných dat ukazuje, že jednotlivé použité metody jsou komplementární a tedy nenahraditelné. Součástí článku je i satelitní snímek v příloze a řada detailních výřezů v textu.

Stará říše - pyramidová pole - Abúsír - geofyzikální prospekce - satelitní snímkování

Sídliště ze střední doby bronzové u Radčic - Vodňan, okres Strakonice Výzkumy na stavbě silničního obchvatu v letech 1994-1996

Siedlungen aus der mittleren Bronzezeit bei Radčice - Vodňany, Kreis Strakonice
Ausgrabungen bei der Strassenumfahrungsbau in den Jahren 1994-1996

Ondřej Chvojka - Jan Michálek

Předloženo redakci 20. 5. 2003

Příspěvek shrnuje výsledky záchranného archeologického výzkumu u obce Radčice nedaleko Vodňan (okr. Strakonice), kde byly sběry zjištěny a částečně prozkoumány čtyři lokality mohylové kultury střední doby bronzové: dvě rovinná sídliště a dvě lokality s přesně neurčenou aktivitou. Nejvýznamnější je sídliště I. Kromě 18 zahloubených objektů tu byl zachycen a částečně odkryt asi 170 m dlouhý lineární příkop, obsahující nebývalé množství nálezů. Mezi nimi vyniká zejména soubor sedmi unikátních hliněných plastik, vzdáleně připomínajících typické "Brotlaibidolen", datované do rozhraní starší a střední doby bronzové (B A2 - B B1). Kvantitativně velmi početný keramický soubor z příkopu (objekt 8/94) a z dalších objektů byl podroben detailní analýze, první svého druhu v rámci mohylové kultury střední doby bronzové v jižních Čechách. Nálezový fond doplňuje celá řada mimořádných předmětů z hlíny, bronzu, kamene a dalších materiálů, které byly rovněž podrobně zpracovány. Nálezový soubor ze sídliště I náleží do vyvinutého období mohylové kultury (B B2 - B C1), nálezy z dalších lokalit radčického sídelního areálu patří pravděpodobně do stejného období. Sledované lokality se nacházejí v intenzivně osídleném mikroregionu při dolním toku Blanice.

jižní Čechy, mikroregion při dolní Blanici, mohylová kultura střední doby bronzové, sídliště, příkop, hliněné plastiky-idoly, analýza keramiky

This article summarizes the results of a rescue excavation near Radčice. Four settlement areas of the middle bronze age tumulus culture were located by surface research and partially investigated. The most significant is area 1 where, apart from 18 sunken features, an around 170m long linear ditch containing an unprecedented amount of finds was recorded and partially uncovered. A set of seven unique clay sculptures amongst them is especially remarkable. They are remotely reminiscent of the typical "Brotlaibidole", which are dated to the turn of the early and the middle bronze age (B A2 - B B1). The quantitatively very numerous ceramic assemblage from the ditch (feature 8/94) and from other features has been subjected to detailed analysis. It is the first analysis of this type within the framework of the tumulus culture of the middle bronze age in South Bohemia. The finds corpus is completed by a whole range of unusual objects of clay, bronze, stone and other materials, which have also been subjected to detailed processing. The finds complex of settlement area I falls within the heyday of the tumulus culture (B B2 - B C1), the finds from other Radčice locations probably also belong to the same period. The localities under review are situated in an intensively habitated microregion by the lower Blanice stream (see Fig. 32).

South Bohemia, microregion by the lower Blanice river, middle bronze age tumulus culture, settlement, ditch, clay idol sculptures, ceramic analysis

Časně slovanské osídlení v Libici nad Cidlinou

Frühslawische Besiedlung in Libice nad Cidlinou

Jarmila Princová-Justová

Předloženo redakci 25. 10. 2001, upravená verze 20. 1. 2003

Raně středověká pevnost Libice byla postavena ve strategicky výhodné poloze při soutoku Labe s Cidlinou v době kolem roku 800 a fungovala zde téměř čtyři staletí. Nejstarší raně středověké osídlení na ploše tohoto hradiště však spadá již do období časně slovanské kultury s keramikou pražského typu, a to do její starší fáze s nezdobenou keramikou v 6. století. Malý časně slovanský sídlištní okrsek v Libici se rozkládal v jihozápadní části pozdějšího předhradí a dosud zde byla objevena celá polozemnice, části dvou dalších pravděpodobně polozemnic, spodek zásobní jámy a rozptýlené nálezy keramiky. V zázemí Libice se nalézají další časně slovanské lokality (sídliště u Kanína, dále sídliště v poloze „Staré Badry“ u Opolánek, v Poděbradech - Kluku a patrně též u Opolan; popelnicový hrob z Přiova-Předhradí).

střední Čechy, Libice nad Cidlinou, 6. století, časně slovanské osídlení, keramika pražského typu

The early medieval stronghold of Libice was built in a strategically advantageous position at the confluence of the Labe and Cidlina rivers around the year 800 and functioned there for almost four centuries. The oldest early medieval settlement on the area of this fortress, however, goes back to the early, undecorated ceramic phase of the Prague type earthenware period of Early Slav culture in the 6th century. The small Early Slav settlement district in Libice was situated in the south-west part of what was to become the area under the castle and to date a complete semi-sunken dwelling, parts of two further probable semi-sunken dwellings, the substructure of storage pits and scattered ceramic finds have been discovered here. Further Early Slav sites have been discovered in the surroundings of Libice (settlement sites at Kanín, Opolánky-„Staré Badry“, Poděbrady - Kluk and probably by Opolany; cremation grave in Přiova-Předhradí).

Central Bohemia, Libice nad Cidlinou, 6th century, Early Slav settlement, Prague type ceramic

Revizní analýza archeologické situace u rotundy sv. Petra a Pavla na Budči

Revisionsanalyse der archäologischen Situation bei der St.-Peter-und-Paul-Kirche in Budeč

Andrea Bartošková

Předloženo redakci dne 6. 3. 2003

Studie je zaměřena na revizi výsledků archeologického výzkumu v nejbližším okolí rotundy sv. Petra a Pavla na Budči, který v letech 1975-1980 prováděl Miloš Šolle. Revizní zpracování spočívá v konfrontaci publikovaných závěrů (Šolle 1990) s výpovědí původní dokumentace (Šolle 1982) a archeologického materiálu. Hlavní zřetel je kladen na posouzení vývoje vnitřního opevnění hradiště ve vztahu k nejstaršímu pohřebišti a k absolutně datované rotundě. Mezi dokumentací a interpretací zkoumaných situací byly zjištěny závažné rozpory. Řadu Šollových závěrů, především o vývojových fázích hradby, proto nelze přijmout. Cílem této studie je na základě detailní analýzy dochované dokumentace a stratifikovaných archeologických nálezů předložit pravděpodobnou variantu vývoje vnitřního opevnění ve zkoumaném prostoru.

raný středověk, střední Čechy, hradiště Budeč, revizní analýza, rotunda, pohřebiště, opevnění, datování

This paper concentrates on a review of the results of the archaeological excavation in the immediate surroundings of the St.-Peter-and-Paul-rotunda in Budeč, which was carried out by Miloš Šolle between 1975-1980. The review process is based on the confrontation of the published conclusions (Šolle 1990) with the accounts of the original documentation (Šolle 1982) and the archaeological material. Attention is chiefly devoted to an assessment of the evolution of the inner fortification of the hill-fort in relation to the oldest burial-ground and to the absolutely dated rotunda. Important discrepancies between the documentation and the interpretation of the examined situations have been ascertained. It is therefore impossible to accept a number of Šolle's conclusions, particularly with regard to the evolutionary phases of the rampart. The aim of this paper is to produce a probable variation of the evolution of the inner fortification in the examined area on the basis of a detailed analysis of the preserved documentation and the stratified archaeological finds.

Early Middle ages, Central Bohemia, Budeč hill-fort, auditing analysis, rotunda, burial-ground, fortification, dating

Recenze - Rezensionen - Reviews

Lutz Klassen

Frühes Kupfer im Norden

Untersuchungen zu Chronologie, Herkunft und Bedeutung der Kupferfunde der Nordgruppe der Trichterbecherkultur



Jutland Archaeological Society Vol. 36, Jutland Archaeological Society (Jysk Archaeologisk Selskab) Moesgård, bez roku vydání.

358 stran, 125 obr. v textu (kresby, mapy, tabulky), 32 kresebných tabulek, 7 nečíslovaných tabulek s analýzami kovu studovaných předmětů na konci práce.

ISBN 87-88415-05-8, ISSN 0107-2854

Recenzoval:

Miroslav Dobeš

Ústav archeologické památkové péče severozápadních Čech, Žižkova 835, CZ 434 01 Most, dobes@uappmost.cz

Monografie Lutze Klassena je vlastně jeho rozšířenou disertací, kterou sepsal v semináři prof. Christiana Strahma ve Freiburgu, tj. badatelském prostředí, které se mj. dlouhodobě orientovalo a orientuje na výzkum rané evropské metalurgie. Důležité je, že dokonale využil možnosti pracovat s databankou analýz heidelberského projektu SMAP, která kromě vlastních a jiných menších měření obsahuje zejména soubor dat ze stuttgartské laboratoře (projekt SAM) a je tedy v Evropě svého druhu unikátní. Na monografii je na první pohled patrné, že autor obsáhl značné množství literatury, která se týká dané problematiky, a že se v ní dobře orientuje. Při srovnávání severské chronologie se střeoevropskou používá téměř výhradně kalibrovaná data C^{14} , což může přinášet určité problémy a nedorozumění - viz níže, na druhé straně je ovšem třeba říci, že pro potřeby porovnání měděné industrie jde o metodu víceméně dostačující.

Z časového hlediska se práce zabývá hlavně měděnými předměty severní skupiny nálevkovitých pohárů, jejíž vývoj v našem pojetí odpovídá zhruba intervalu starý eneolit (KNP) až závěr středního eneolitu (tj. vyznění kultur řivnáčské a chamské). V některých případech je toto schéma překročeno v obou směrech, jak bude popsáno níže. Prostorově jde o nálezy z Dánska, Šlesvicka-Holštýnska, Meklenburska a jihošvédské oblasti Skáne. Z monografie je zjevné, že východiskem původní práce byly nálezy dánské, které jsou na tabulkách vyvedeny v pečlivých perokresbách, např. na rozdíl od předmětů z Meklenburska, jejichž často nedokonalá vyobrazení jsou převzata z literatury, případně z kartotéky SAM. V tomto ohledu tedy práce trpí jistou nevyvážeností, což je jistě škoda, neboť pořízení kvalitní dokumentace by v dnešních podmínkách nestálo až tolik práce a času. Kniha je jinak příkladně vypravena grafy a mapami i působivou obálkou, což není u archeologické produkce zcela běžné.

Práce je rozdělena do řady kapitol. V následujícím textu uvádím jejich originální názvy a ke každé z nich stručný komentář.

1. *Einleitung*, str. 13-16. 2. *Forschungsgeschichte und Fragestellung*, str. 17-28. Do diskuse o raných měděných předmětech v Evropě přispělo skandinávské bádání již v samotných prvořádkách osobou Ch. Thomsena a jeho

tříperiodovým systémem, neboť od toho okamžiku se začalo diskutovat o existenci či neexistenci doby měděné. První souhrnné zpracování severských měděných předmětů pochází od O. Montelia, který se mj. zasloužil o masové využití chemických analýz kovových předmětů. Montelius zprvu uvažoval o samostatné době měděné, pro kterou mělo být typické paralelní užívání měděných a kamenných předmětů a která by časově spadala do 2. poloviny 3. tisíciletí př. Kr. Později ji pojednal v rámci své první periody, časově ovšem před skupinou cínových bronzů (je pozoruhodné, že v některých pracích byly na severu měděné předměty i přes nové poznatky zahrnovány do 1. periody ještě v 70. letech 20. století). Ze skandinávských souborů měl a dodnes má pro evropský výzkum zásadní význam depot měděných seker a šroubovicovitých páskových náramků z Bygholmu, který se mezi světovými válkami stal „důkazem“ pro obě strany silně vyostřeného sporu ohledně dominantního postavení tzv. „nordického“ okruhu v rámci evropského pravěku. V obou pojetích však víceméně hrál podružnou pramennou roli založenou na analýzách zcela podřízených apriorním představám jednotlivých badatelů (zejména Reinerth versus Reinecke). Z dnešního hlediska může být na tomto sporu zajímavé, že různá paradigmatata používající archeologické prameny podle potřeb vlastní teorie jen jako přívažků se mohou během několika let stát pouze jakousi dobovou archeologickou publicistikou s hodnotami plně odpovídajícími významu tohoto slova. Autor oprávněně proti takovému pojetí vědy staví práci *J. E. Forssandera (1936)*, jehož věcné a pečlivé zpracování měděných předmětů, první po Monteliově, je v některých ohledech dodnes platné. V poválečném období uvedl C. J. Becker do evropského archeologického povědomí další významný skandinávský nález - hrob s měděným terčem z lokality Salten. Pomocí terče ze Saltenu a podobného nálezů z Brzešce Kujawského paralelizoval Becker kulturu nálevkovitých pohárů s kulturou jordanovskou. Pojem „raný měděný horizont“, který měl vyjadřovat časovou a civilizační souvislost obou kultur, obhajovaný ještě v práci *E. Schlichtové (1973)*, však z dnešního hlediska již nemá opodstatnění, jelikož by dle opraveného karbonového datování jednotlivých nálezů zaujímal zhruba 1 000 let.

Podstatný impuls pro výzkum měděných předmětů nepochybně znamenal stuttgartský projekt SAM, který shromáždil více než 20 000 převážně evropských analýz od neolitu po starší dobu bronzovou. Materiálové skupiny s velmi ostře vymezenými hranicemi zastoupení jednotlivých prvků však byly podrobeny tvrdé kritice (Buttler, Waterbolk, Härke), která byla jistě v mnohých směrech oprávněná, nicméně vedlejším efektem byl i badatelský odklon od této problematiky v 70. a první polovině 80. let. Na jejich opětovném využití má zásluhu zejména E. Pernicka (viz kap. 4). Dodnes jde nepochybně o pramenný soubor, který nemůže obejít žádné seriózní bádání o eneolitických měděných předmětech.

Severské bádání v 80. a 90. letech učinilo pokroky také v samotném zpracování měděných artefaktů. Byly tak např. rozděleny ploché sekery na staroneolitické a mladoneolitické dle severské terminologie (*Vankilde 1996*) a začalo se diskutovat též o možnosti samotné metalurgie na severu v této době.

3. *Das Fundmaterial und seine typologische Gliederung*, str. 29-56. Úvodem se pisatel celkem obsírně teoreticky zabývá obecnými problémy morfologie a typologie. Vzhledem k jednoduchosti tvarů bývají pokusy o detailnější třídění vždy problematické. Vlastním předmětem autorova zájmu jsou ploché měděné sekery. Při jejich třídění kombinoval dva přístupy: a) „impresionistický“, tj. vlastně

třídění pomocí poučené intuice, b) ryze matematické clustrování na základě měřitelných parametrů. Nejprve impresionisticky rozčlenil sekery na tři třídy: úzké masivní (*mit stämmigem Körper*), jazykovité a trapézovité. Toto rozdělení lze považovat za věrohodné již vzhledem k časoprostorovým konotacím těchto tříd ve střední Evropě. Též poukaz na význam tvaru řezu a týlu pro členění je oprávněný. Sekery jsou ovšem dále rozčleněny podle absolutní velikosti, nárysu a výše uvedených znaků celkem na 21 typů a variant (!) při celkovém počtu 105 jedinců, přičemž z kategorie trapézovitých seker zůstalo 22 kusů ještě nezařazeno. Typologie je nesmírně podrobná a je otázkou, zda ve svých detailech skutečně odpovídá autorem deklarované snaze tvořit typy jako kulturně historické entity. Řešením by snad bylo zpracování této problematiky na geograficky širší úrovni. Mnohdy totiž generování regionálních „typů“ (viz různé typologie v řadě PBF) jen zamlžuje celkovou situaci; jejich specifická by se při takovémto postupu mnohdy rychle vytratila. Výrazným nedostatkem posuzované práce je v tomto ohledu absence přehledné typologické tabulky, která by mohla nahradit mnohdy rozvláčné popisy.

Clustrové analýze byla v kroku následujícím po vytvoření impresionistické typologie podrobena pouze množina trapézovitých seker, a to komplexním porovnáním těchto parametrů: délka sekery, šířka v týle, uprostřed a v místě ostří a konečně její tloušťka. Touto metodou bylo vytvořeno celkem 16 skupin, které víceméně neodpovídaly členění klasickému (některé „impresionistické“ typy se vyskytovaly až ve čtyřech clustrech, kusy předchozí metodou nezařazené zde byly až na výjimky přiřazeny k „typům“ jednoznačně - např. 3 sekery z depotu v Byggholmu, tab. 21: 94B-C a 22: 94D, morfologicky prakticky totožné, se ocitly ve třech rozdílných clustrech, přitom autorem byly tradiční metodou rozčleněny na dva typy na základě absolutní délky). Použitelnost clustrování se tedy pisateli po této zkušenosti jeví jako silně problematická (zjevně oprávněně, protože u této metody je mj. problémem absence váhy jednotlivých sledovaných znaků, se kterou při intuitivním zpracování lidský mozek počítá a neustále ji přehodnocuje) a dále pracuje jen s typy impresionistickými, clustrování má dle něj smysl pouze jako korekce, zpětná vazba ke klasickému členění.

Kromě výše pojednaných seker, většinou ojedinělých nálezů, v této práci poprvé zevrubně dokumentovaných a popsanych, jsou z období severského neolitu doloženy ještě další měděné nálezy: dvě sekery s křížovým ostřím, sekeromlat s čepovitým týlem ze Skåne, dýka z depotu v Byggholmu a různé ozdoby v hrobech a depotech, jako šroubovicové páskové či drátěné náramky, trubičky ze šroubovicovitě stočeného plíšku, kroužky, terče a plechové kování dřevěné mísy, zdobené rytou klikatkou. Jejich kritické pojednání je obsahem dalších kapitol.

4. *Die metallanalytische Gliederung des Fundmaterials*, str. 57-74. Práce s analýzami kovu eneolitických měděných předmětů dnes představuje neodmyslitelnou součást jakékoli významnější studie o této problematice. Dodnes je tento výzkum založen hlavně na databázi desetitisíců analýz projektu SAM-SMAP, přičemž se po silné kritice již upustilo od původních pevně definovaných materiálových skupin (měď typu E00, E01, FG, G etc.). Renesanci zažila databáze SAMu po nové definici skupin pomocí clustrování (projekt SMAP, E. Pernicka), při které je sledována podobnost jednotlivých analýz porovnáním celého spektra jednotlivých prvků současně a nikoli postupně jako při původní metodice SAMu, od prvku k prvku (stromový systém). Tímto novým postupem je zajištěna žádoucí flexibilita mezních hodnot, jejíž absence byla tolik kritizována na původní metodice. Co ovšem takto vytvořené skupiny v úplnosti znamenají, není dodnes jasné - zda původ kovu z geologicky podobných ložisek či výraz pravěkých „technologických norem“, případně jejich kombinaci. Pernickovi studii bylo totiž na srbském materiálu sledováním

izotopů olova, jejichž poměr by měl být konstantní pro tu kterou rudonosnou oblast a měl by být zachován i ve finálních výrobcích, prokázáno, že jedna clustrová skupina může pocházet z více ložisek a naopak z jednoho ložiska jsou analýzy rozložené ve více clustrech. Clustrováním vytvořené skupiny však na druhé straně v kombinaci s archeologickou analýzou vlastních předmětů často vytvářejí časoprostorové skupiny čili nějakým způsobem pravěkou realitu odrážejí; podobné postupy tedy stále mají smysl.

V oblasti rozšíření severní skupiny nálevkovitých pohárů měl autor k dispozici celkem 91 analýz různých laboratoří, přičemž semikvantitativní převedl na plnohodnotné pomocí transkripční tabulky projektu SMAP (obr. 13). Až po vygenerování clustrů získal dalších 19 měření, která k nim dodatečně přiřadil. Pro potřeby vytvoření materiálových skupin-clustrů byly sledovány stopové hodnoty arzenu, stříbra, antimonu a niklu. Vizmut nebyl zahrnut, jelikož není zachytitelný neutronovou aktivační analýzou, kterou byla provedena moderní měření. Porovnáním tří testů došel k závěru, že je možné rozdělit množinu jihoskandinávských analýz do 12, případně 19 clustrů. Jak sám píše, jde v tomto stavu pouze o statistické skupiny neznámého významu, které je nutné vyhodnotit pomocí nezávislých metod, tedy ponejvíce archeologickou analýzou vlastních předmětů - tento postup je předmětem následujících kapitol.

5. *Die zeitliche Stellung der innerhalb Südschandinaviens datierbaren Funde*, str. 75-92. Autor zde zevrubně probírá nálezy měděných předmětů z hrobů a depotů, na jejichž datování pochopitelně existují různé názory. V otázce vnitřní chronologie severní skupiny KNP se opírá o koncepci T. Madsena (např. 1990), tj. přejímá členění severského raného neolitu na dva stupně, a sice starší FN I (KNP A, B), pro něž jsou typické pohřby pod dlouhými mohylami, a mladší FN II (Fuchsberg, KNP C) se stavbami dolmenů. Datování počátku vývoje severské KNP (Rosenhof) spočívá téměř výhradně na opravených radiouhlíkových datech, kdy počátek okolo r. 4 000 př. Kr. pro Dánsko byl zhruba odpovídal středoevropské situaci, nejstarší data pro Šlesvicko-Holštýnsko (4 300 B.C. cal.) se však zdají být příliš vysoká - shodovala by se tak v našem prostředí zhruba s počátky jordanovské kultury, což je ze středoevropského pohledu vysoce nepravděpodobné. Dle dánské situace by tedy absolutní chronologie podle T. Madsena, pisatelem lehce zjednodušená, vypadala takto: FN I (4 000-3 500 B.C. cal.), FN II/MN A Ia (3 500-3 300 B.C. cal.) a MN A Ib (3 300-3 100 B.C. cal.) - další stupně autor neuvádí, protože jsou dle jeho názoru vzhledem k údajné absenci kovu pro potřeby práce nepodstatné. Stupeň FN I by tedy u nás odpovídal nejstarším projevům kultury nálevkovitých pohárů a staršímu baalberskému stupni, FN II zhruba stupni síremskému a MN A Ia-b přibližně salzmündskému stupni KNP a kultuře badenské.

Nejstarší měděné nálezy ze severu je možné datovat do stupně FN I; jde převážně o šperky z plochých hrobů v dlouhých mohylách (Konens Høj, Sejlflod). Nejznámější z nich je hrob ze Saltenu, z kterého pochází zlomek měděného terče, dříve často srovnávaný se závěsky ze Stollhofu o několik set let staršími.

Ze skandinávských souborů měděných předmětů je nejznámější depot z Byggholmu (skládá se z trapézovitých seker, šroubovicovitých náramků, čepele dýky a fragmentu poháru se stopami patiny), který byl objeven v roce 1924 a od té doby je citován v každé významnější chronologické konstrukci porovnávající středoevropský a severský vývoj. Severskými badateli je datován v rozmezí FN I - MN A I; autor se kloní k zařazení do FN II - MN A I. Řazení do FN II by mohla ze středoevropského pohledu napovídat i „kolkovaná“ klikatka na týlové části jedné ze seker, která jakoby připomínala výzdobu wioreckého/síremského zboží. Depot měděných šperků z Årupgård, uložených v amfore s věncem uch pod maximální výdutí, je datován od FN I do FN II, pisatelem pak do FN II.

Časové zařazení některých dalších nálezů je problematické, je zde patrná autorova fixní idea zužovat možný širší interval na stupeň FN II, popř. MN A Ia, snad aby poté nekolidovaly s celkovou koncepcí, v níž tyto stupně hrají klíčovou roli. Tak např. v dolmenu v Handestu byl nalezen náramek, který je možné datovat na základě ostatních nálezů od FN II až do počátku kultury jednotlivých hrobů, přesto je jeho výskyt vzhledem k analogiím s náramky v bygholmském depotu omezen na stupeň FN II. Podobně autor postupuje v případě depotu ze Søby Hede (sekerka eponymního typu, která je zastoupena též v bygholmském depotu a šroubovicovitý náramek), byť je podobné datování jistě nejpravděpodobnější. Argumentem je též stávající absence mědi v dánských megalitech ve stupních následujících po MN A I. Přitom ze Šlesvicka-Holštýnska (Kosel) a Meklenburska (Liepen) jsou doloženy drobné měděné šperky i ze stupňů MN III-IV. O chronologické citlivosti šroubovicovitých náramků (u nás např. v protořivňáckém hrobě ve Velvarech) v jiné souvislosti (str. 195) sám autor soudí následující: „*Das Auftreten von den Stollhofer Exemplaren sehr ähnlichen Stücken* (t.j. měděných šroubovicovitých náramků - pozn. aut.) *noch viele Jahrhunderte später in Böhmen, Polen und Dänemark* (siehe Kapitel 6.7.1.2) *begrenzt auch den Wert dieser Fundgruppe für die Datierung des Depotfundes.*“ Podobně soudí na jiném místě též o trubičkách ze spirálovitě stočeného pásku (str. 172): „*Spiralrollen („salta leoni“) wie die von Årupgård (97 E und D) sind typologisch nur mit Vorbehalt einzuordnen, da sie eine sehr lange Lebensdauer haben.*“ Těmi samými je naopak při posuzování depotu z Riesebusche (měděná sekera s šestihřanným řezem a zmíněné trubičky) argumentováno pro řazení uvedeného souboru rovněž do FN II. V této kapitole jsou datování ještě vedena pouze jako pravděpodobná, později se s nimi však zachází jako s jistou věcí.

Posledním posuzovaným nálezem je měděný sekeromlat s čepcovitým týlem ze Skåne. Ten je na základě podobnosti s kamennými exempláři Zápotockého jihošvédského typu K III kladen T. Madsenem jednoznačně do stupně FN II, dle autora posuzované monografie však na samý sklonek FN I.

6. *Alter und Herkunft der nicht innerhalb Südsandinavien datierbaren Funde*, str. 93-210. Předmětem kapitoly je porovnání 19 clustrů popsaných v kapitole 4 s ostatními analýzami databanky SAM-SMAP. Pomocí vyhledávacího programu je vždy vyčleněna skupina složením podobných předmětů; cílem je stanovení původu mědi. Zároveň jsou v této souvislosti též diskutovány vlastní nálezy a jejich vazba na oblast s výskytem podobných analýz. Z dalších úvah jsou však vyloučeny oblasti, které pro severské nálevkovité poháry nepřipadají dle autora v úvahu z časových a prostorových důvodů, např. Pyrenejský poloostrov, Rusko, Řecko, nálezy ze střední Evropy z mladobadenského a postbadenského období atp. Zajímavé je, že měď z Pyrenejského poloostrova, kde údajně začala metalurgická aktivita až krátce před r. 3 000 B.C. cal., je svým složením často zaměnitelná se středoevropskou mědí typu Mondsee a přinejmenším tedy poukazuje na možné konvergentní jevy i v ostatních případech.

Clustry materiálového složení mědi, o dvanáctidílném popř. devatenáctidílném členění, jsou v 8. kapitole zobecněny do 8 materiálových skupin. Pro přehlednost postupujeme podle nich již zde, a to jak při popisu typů či předmětů, které k nim autor řadí, tak jejich možného původu.

I. materiálová skupina představuje antimonovou měď s podílem stříbra, pro kterou byl již dříve zaveden název měď typu Nógrádmárcal. Původem je patrně ze Slovenska a je typická pro měděné předměty jordanovského horizontu i na Moravě, v Čechách a ve středním Německu. Autor s ní spojuje své sekery s úzkým masivním tělem (*mit stämmigem Körper*) a vytváří nový typ Kaka, který by měl dokazovat jejich výrobu ze slovenského kovu někde v česko-

posálské oblasti. (Typ Kaka se prakticky kryje s již dříve navrženým typem Treuen, který je též mnohem početněji zastoupen, než mapuje autor na obr. 37: srv. *Dobeš 1989*, obr. 3: 5 nahoře). Pokud ovšem končí s jordanovskou kulturou, pak by byly tyto importy na severu nejspíše odbí-
 vány ještě lovci a sběrači kultury Ertebølle.

II. materiálová skupina je oproti předchozí obohacena o arzén a byl pro ni zaveden termín měď typu Handlová – tím je vysvětlen i její širší původ. V Dánsku jí odpovídá plíšek ze Sejlflodu, datovaný do stupně FN I. Měď Handlová se váže na stylově nejpokročilejší měděné sekeromlaty eponymního typu a ještě na některé úzké masivní sekery, jejichž přežívání do horizontu starších nálevkovitých pohárů je i vzhledem k dánskému nálezu velmi pravděpodobné.

III. materiálová skupina je typická vyšším obsahem stříbra a stopami arzenu a antimonu; snad jde o měď původu srbského. Na severu je z ní zhotovena sekera-klín z Ullerupmark. Pokud je tato datace správná, tak by zde byla prakticky nejstarším měděným importem ($\pm 4\ 400$ B.C. cal.), bezpečně v prostředí mezolitické kultury Ertebølle (to ovšem není zcela překvapivé, je z ní známo množství importů vrtané broušené industrie).

IV. materiálová skupina je ve sledované oblasti doložena sekerou s křížovým ostrím z neznámé dánské lokality (odlišná země nálezu není stoprocentně vyloučena). Autor ji řadí k srbskému typu Čepin, čemuž by mohlo napovídat i složení sestávající z čisté mědi s nepatrným podílem niklu. Tato měď však podle autora může být nacházena též v přírodní podobě, případně všude ve výchozu žily uzavřené tzv. železným kloboukem. Srbský původ sekery tedy není jednoznačný, dle mého soudu jde navíc typově spíše o severokarpaty typ Nógrádmárcal. Jeho datování není ještě zcela ukotvené, vzhledem k depotu z Malých Levárů (*Novotná 1970*, Taf. 1: 2; 7: 125 a 48: B), kde je doloženo společně s vyvinutou trapézovitou sekerou, není vyloučeno přežívání těchto seker s křížovým ostrím do postjordanovského horizontu kultur s brázděným vpichem čili na severu do stupně FN I.

Ze severu pochází ještě druhá sekera s křížovým ostrím z meklenburského Steinhagenu, která byla vyrobena z mědi typu Nógrádmárcal (I. materiálová skupina). Ani tvarem, ani složením kovu rozhodně nejde o typ Jászládány (ten je mimochodem typický užitím čisté mědi E00), ale nejspíše opět o typ Nógrádmárcal.

V. materiálová skupina představuje čistou měď znečištěnou významněji pouze setinami procenta stříbra. Váže se na archaickou sekeru z meklenburské lokality Bülow, která má paralely v srbských depotech v Pločniku a shoduje se i složením. Na severu by tak byla nepochybně importována ještě do prostředí mezolitické kultury Ertebølle.

VI. materiálová skupina je příznačná čistou mědí znečištěnou stříbrem a niklem (měď typu Arbon); její původ je hledán v centrální alpské oblasti, tedy v širším okolí Bodamského jezera. Doložena pouze šperkem z Barkæru, ten datován do FN II.

VII. materiálová skupina je zdaleka nejpočetněji zastoupená. Je označována podle alpského původu jako měď typu Mondsee a vyznačuje se až dvouprocentním podílem arzenu vedle ostatních zanedbatelných znečištění. Z této mědi pochází ze severu většina trapézovitých a jazykovitých seker, sekeromlat s čepcovitým týlem ze Skåne, většina hrobových nálezů a v neposlední řadě předměty z depotů v Bygholmu a Årupgård. Prakticky všechny nálezy této skupiny klade autor do severských stupňů FN II a MN A Ia, což je nejspíše příliš ostré vymezení, sloužící opět k podpoře autorovy představy o masivním nárůstu importů v období FN II.

Podpůrným argumentem je mu z tohoto hlediska i obecné datování výskytu mědi typu Mondsee převážně mezi léta 3 800–3 300 B.C. cal. (str. 136), i když na jiném místě

neváhá argumentovat (nejspíše oprávněně) ve prospěch mladšího zařazení měděné sekery typu Vinča, vyráběné z téže mědi, právě náleзовou situací na Mondsee (str. 126): „*Es ist jedoch darauf zu verweisen, dass dieses Beil (ebenso wie fast alle anderen Funde der Siedlungen des Mondsees auch) keinem geschlossenen Komplex entstammt, sondern ein Lesefund ist. C-14 Daten sowie vereinzelt Fundstücke belegen die Besiedlung der Ufer des Mondsees auch in der Zeit um und nach 3000 B.C. cal. (Ruttkay 1990, 119), so dass Flachbeil des Typs Vinča auch dieser Belegungsphase zugewiesen werden könnte.*“ Chtělo by se tedy říci, že tento časový interval platí pro všechny nálezy z Mondsee, a tudíž i pro předměty exportované, ať hotové výrobky či polotovary.

Typové spektrum severských plochých měděných seker hovoří dle autora též pro místní produkci z alpské mědi. Co se týče velikosti a hmotnosti, nemají některé ploché sekery ve střední Evropě skutečně žádné analogie (např. největší sekera z Bygholmu je zhruba o 400 g těžší než nejtěžší střeoevropské kusy). Musíme si ovšem uvědomit, že disponujeme pouze zlomkem původních nálezů. Z absence přesnějších analogií ve střední Evropě nelze bez jakýchkoli pochybností usuzovat na výrobu příslušných kusů na severu. Zejména vzhledem k civilizačnímu kontextu nelze na druhé straně znalost metalurgických praktik apriorně vyloučit u žádné skupiny kultury nálevkovitých pohárů.

Poslední severská materiálová skupina VIII (Riesebusch) nemá ve střední Evropě obdoby; od mědi typu Mondsee se liší zvýšeným podílem antimonu. Jsou z ní vyrobeny předměty z depotu eponymního názvu, který obsahoval trapézovitou sekery o hexagonálním řezu a dle mého soudu chronologicky nevýrazné trubičky ze spirálovitě svinutých pásků. Jen na základě jejich podobnosti s těmi z Årupgårdu jej autor opět řadí do intervalu FN II/MN A Ia. Přitom první dobře datované sekery o hexagonálním řezu jsou doloženy spolu se sekerami typu Vinča v polské Kietrzy (*Łęczyski 1982*), samotným autorem kladené do období po roce 3 000 B.C. cal. (str. 126), tedy na severu na konec periody MN A. Sem, a nikoli do doby dřívejší, by pak mohly spadat též první doklady užití dvoudílných kadlubů (ve střední Evropě pro postbadenské sekery s okem), ve kterých se podle autora odlévaly (str. 231) severské sekery s hexagonálním řezem. Zajímavé je např. i to, že měď podobného složení jako Riesebusch, ze které je vyrobena převážná část kusů z eponymního depotu, je doložena např. v Portugalsku - SAM 1571, 1777, 1821, 22069, 22092 - pokud připustíme kontakty mezi Mondsee a severem, nemělo by nic bránit ani možným maritimním kontaktům např. s Portugalskem a potažmo i mladšímu datování depotu.

Pozoruhodnou revizí datování prošel v poslední době jeden z dánských kovových nálezů - terč z Rude - původně datovaný do FN II. Terčik pochází z kamenné skříňky, která byla, jak je dnes jasné, druhotně zahloubena do náspu dlouhé raně eneolitické mohyly. Revizním výzkumem T. Madsena z ní byly získány dva vzorky z kostry, při níž byla původně objevena měděná ozdoba a která zůstala na místě po prvním otevření skříňky. Vzorky kostí byly následně radiouhlíkové datovány někam na počátek kultury jednotlivých hrobů. Terč je vyroben z mědi typu Mondsee (dokládá tedy též užití příslušného typu mědi i v tomto období) a autor k němu našel vcelku přesvědčivé analogie v prostředí západošvýcarské kultury Auvernier z doby horizontu starší šňůrové keramiky. Není jisté bez zajímavosti, že pisatel zmiňuje jako analogii i ojedinělý nálezy z našich Hřivic, který byl V. Mouchou (1981) časově ztotožněn rovněž s posledně jmenovanou kulturou.

7. *Zur Frage einer eigenständigen Metallgewinnung in der Nordgruppe der Trichterbecherkultur*, str. 211-220. Úvodem se autor zmínil o možnostech dobývání mědi na Helgolandu v období kultury nálevkovitých pohárů. Ostrov

byl v této době nepochybně navštěvovaný (dokladem jsou importy zdejších silexů zejména v západní skupině KNP) a teoreticky bylo možné těžit i tamější pískovce, sekundárně impregnované mědnatými sloučeninami. Tomu ovšem odporuje složení helgolandského kovu, pro který je sice typický vysoký obsah arzenu, ale též absence antimonu a stopový obsah stříbra a niklu - výsledný kov se liší od všech metaloanalytických clustrů, které autor vypracoval pro kov severských nálevkovitých pohárů. Užití této rudy v jihoskandinávském neolitu tedy vylučuje. Ovšem je třeba připomenout, že autor porovnával měď vytavenou v moderní době z helgolandské rudy K. Lorenzenem a pravěké nálezy, u kterých neznáme konkrétní postup jejich výroby.

Jako alternativní možnost k dobývání mědi na severu již v tak časně době (a vzhledem ke specifčnosti složení údajně místní mědi typu Riesebusch) popisuje situaci ve středním Švédsku, kde je evidováno velké množství měděných ložisek zejména při východním pobřeží, naproti ostrovu Gotland. Výchozy ložisek byly postupujícími ledovci po staticileti rozvlékány, takže dodnes je možné najít bloky mateční horniny s kyslíčnickovými i sirnatými rudami, které byly ještě v 19. století vyhledávány. Vzhledem ke snadné přístupnosti je tedy využití v pravěku též možné.

V tomto stadiu jde ovšem pouze o námět k další diskusi, který bude třeba v budoucnu prošetřit, zejména analýzou rudy i inkriminované pravěké mědi typu Riesebusch na izotopy olova. Jen tak bude možné stanovit její původ a definitivně se prokáže, zda jde skutečně o měď severského původu.

8. *Zusammenfassungen zu Einzelaspekten*, 221-234. V této kapitole se opakují, s výjimkou definice osmi materiálových skupin, popsanych kvůli zřehlednění textu již u kapitoly šesté, argumenty podporující samostatnou produkci ve stupních FN II/MN A Ia. Z valné části jde o odstavce, které jen opakují v kostce to, co bylo již dříve napsáno, případně shrnují to, co je znovu zestručněno v kapitolách následujících. Snad je třeba pouze připojit poznámku, že některé autorem vyčleněné specifické severské typy jsou značně variabilní (srv. typ Riesebusch tab. 14: 58 a 6: 24), takže pod tímto zorným úhlem je třeba vidět pisatelem často zdůrazňovanou odlišnost severských trapézovitých seker od střeoevropských.

9. *Die Drei Entwicklungsabschnitte der Metallverwendung in der Nordgruppe der Trichterbecherkultur*, str. 235-237. Autor v kapitole shrnuje svoji představu o významu a souvislostech výskytu prvního kovu v oblasti rozšíření severní skupiny nálevkovitých pohárů. Celý proces dělí na tři fáze, kteréžto podrobně rozvádí v následujících kapitolách (instruktivní je zejména obr. 111).

10. *Europäischer Kontext und lokale Funktion des frühesten Kupfers in Südsandinavien: Die Phase 1*, str. 239-256. Pro první fázi jsou příznačné masivní úzké sekery (mit stämmigem Körper) a sekery s křížovým ostrím. Autor zde zevrubně probírá střeoevropskou problematiku, jelikož v dané fázi jsou všechny nálezy logicky považovány za importy. Pro sever je zdůrazněna zprostředkující úloha jordanovské kultury, kterou Klassen dokumentuje na sekerách typu Kaka (= víceméně původně navrženému typu Treuen, podrobněji zde viz kapitola 6). Naznačená souvislost seker typu Kaka/Treuen s rozšířením jednoúčhých džbánů více na severozápadě jordanovské oikumeny (názorně obr. 39; rozšíření jordanovské kultury až k podhůří Harzu je velmi odvážné, středoněmecké nálezy nedosahují ani počtu prstů na jedné ruce a jejich kulturní kontext je dosud sporný, viz *Kaufmann 1994*) a typu Jordanów společně s dvouúčhými džbány na východě oikumeny je více než nepravděpodobné. V případě džbánů jordanovské kultury jde o chronologický moment, kdy se tyto vyskytují v její mladší fázi (společně s mladšími formami džbánů jednouchých). Vhodnější by bylo připustit, že vzhledem ke stávajícímu stavu pramenné základny jsou otázky případné kulturní vazby typu Kaka/Treuen těžko

řešitelné. Ostatně projednávaný typ vůbec nemusí souviset s kulturou jordanovskou, ale až s vývojem postjordanovským, nápadný je zejména tvar blízký kamenným exemplářům seker s hrotitým týlem, který je typický např. i pro kulturu michelsberskou.

Závěrem je třeba opět připomenout, že pokud by tyto předměty byly vyráběny pouze v období jordanovské kultury, tak by na severu musely být užívány nejspíše ještě nositeli kultury Ertebølle a neměly by tak pravděpodobně nic společného s nejstaršími nálevkovitými poháry. Určitá autorova nejistota ohledně středoevropské chronologie je pochopitelná, ovšem neměl by nekriticky spoléhat pouze na data C¹⁴. Např. naznačovaná paralelnost (str. 250) sídliště nejstarších nálevkovitých pohárů ze Sarnowa (byť s kalibrováním daty C¹⁴ ± 4400, tj. v Čechách počátek pozdněengvolského stupně!) a pozdněengvolského Brzešce Kujawského je z českého pohledu zřetelně nemožná.

11. *Europäischer Kontext und lokale Funktion des frühesten Kupfers in Südsandinavien: Die Phase 2*, str. 257-270. Zatímco u předmětů z první fáze je vzhledem k chronologické pozici jordanovské kultury a časných nálevkovitých pohárů sporné, zda s nimi vůbec souvisí, není o tomto v případě další skupiny nálezů pochyb. Měď severovýchodních nálezu pochází v této době nejspíše ze severoalpské oblasti (arzenová měď typu Mondsee). Kromě několika ozdob z hrobů v dlouhých mohylách se může vázat již na některé trapézovité ploché sekery, byť jsou autorem datovány převážně až do horizontu následujícího. Pozoruhodné jsou v tomto ohledu i zjevné napodobeniny těchto seker z červeného diabasu z Dánska a jižního Švédska. Počátek jejich výskytu je kladen do stupně FN I. Pokud jde tedy o kopie měděných seker, musíme jejich užití na severu připustit rovněž již v tomto horizontu. Kontakty mezi skupinou Mondsee a severními nálevkovitými poháry jsou dovozovány i podobností sekeromlatů s čepovitým týlem, poukazem na měděný kus ze Skåne. Některé paralely se mi zdají příliš násilné vzhledem k možné a pravděpodobné konvergenci vývoje, např. srovnání severovýchodních jantarových terčů „slunci“, s podobně po obvodu zdobenými knoflíky s V-vrtáním z Mondsee. Rovněž poukaz na techniku výzdoby brázděným vpichem na severu jako na vliv z oblasti skupiny Mondsee může být zavádějící. Tato technika se v různých obdobích eneolitu objevuje na různých místech. Domněnka, že existovaly speciální kontakty mezi skupinou Mondsee a vlastně jen severními nálevkovitými poháry (např. bez zprostředkující role mezi nimi ležících skupin), se zdá být též silně hypotetickou. Vše je dáno spíše stavem pramenů a jejich zpracováním i z hlediska možných analogií. Vždyť měď typu Mondsee nebyla využívána pouze v severním Přialpí a na severu.

12. *Europäischer Kontext und lokale Funktion des frühesten Kupfers in Südsandinavien: Die Phase 3*, str. 271-294. Tato fáze představuje nepřerušené vyústění předchozího vývoje. Je datována ± stupni FN II a MN A Ia, tj. v našem prostředí zhruba závěrem baalberského období v podobě stupně sířemského a starší badenskou kulturou paralelní se stupněm salzmündským. V této fázi jsou poprvé doloženy depoty, i když datování některých z nich do tohoto období je velmi problematické (zejména Riesebusch). Největší část předmětů je vyrobena z mědi typu Mondsee a Riesebusch. Místní výroba je v tomto období na severu dost pravděpodobná, byť přímé doklady - např. ve formě tyglíků - dosud chybí. Co do velikosti nemají některé sekery skutečně ve střední Evropě období, i když k jiným bychom analogie našli, byť zde jejich nálezy nejsou tak početné jako na severu.

Dramatický nárůst produkce ve stupních FN I a MN A Ia a následující autorem sugerovaný (srv. obr. 111) strmý pád je obdobou podobných závěrů činěných pro Balkán (Karanovo VI, Varna) či střední Evropu (Bodrogkeresztúr/Jordanów); je však v tomto případě posunut oproti Balkánu o dvě a vůči střední Evropě o jednu fázi. Otázkou je, do jaké míry je tento jev způsoben různými transfor-

macemi našich pramenů (např. prevalence či absence ukládání předmětů v hrobech či depotech; srov. např. absolutní váhový nepoměr mezi raně středověkými severními a středoevropskými depoty mincí při zřejmě řádově podobném množství oběživa v obou oblastech) a zda tedy vůbec odráží pravěkou realitu.

Při úvahách o způsobu získávání mědi autor vylučuje zprostředkující roli jiných skupin nálevkovitých pohárů a uvažuje o přímých kontaktech, kdy si severští pocestní chodili pro měď do Přialpí. Směnným ekvivalentem měly být kůže a jiné komodity, které jsou archeologicky zpravidla nezjistitelné; zářející je v této souvislosti a době např. absence jantaru v severním Přialpí.

S autorem je možné souhlasit v tom, že měď ve svých prvních fázích nebyla přímo využívána v tehdejší ekonomice - měděné sekery nepředstavovaly pracovní nástroje ale spíše symboly, prestižní předměty. Depoty podle něj též nesouvisí s teaurací hmotných majetků, ale s rituálním chováním členů tehdejší společnosti. Tu (tj. společnost kultury nálevkovitých pohárů ve stupních FN II a MN A Ia) si představuje jako období permanentních rozbrojů různých skupin vedených náčelníky; analogie hledá např. v chování severoamerických indiánů a jde do takových důsledků, jako je líčení redistribuce zboží podle systému indiánského potlachu (jde o systém opětováných darů, jimiž nový náčelník legitimizuje svou moc. Jeho projevem může být i demonstrativní pohrdání druhou osobou a následné úmyslné vyřazení věci z oběhu - tímto myšlenkovým modelem jsou vysvětlovány severské depoty). Jak autor sám říká, je třeba brát výše uvedené pouze jako námet.

Pro úplnost uvádím i závěrečné kapitoly práce (13. *Zusammenfassung und Ausblick*, str. 295-302. *Dansk Sammenfatning*, str. 303-310. *Literaturverzeichnis*, str. 311-338. *Katalog*, str. 339-358. *Tafeln*), které není třeba komentovat.

Monografie Lutze Klassena je prvním, někdy snad až příliš podrobným zpracováním problematiky neolitické (eneolitické) severní mědi. Jako první řádné katalogové zveřejnění příslušných předmětů bude jeho práce jistě dlouhou dobu využívána. Inspirativní je též metodika použitá pro vyhodnocení analýz stopových prvků v měděných předmětech. Základní časové zařazení předmětů a jejich vyhodnocení je dle mého soudu v pořádku, pochybnosti by měly být na místě v případě datování některých depotů do stupně FN I a MN A Ia, jehož role může být obecně přeceněna. Teprve budoucnost prokáže, zda v období následujícím skutečně došlo k tak dramatickému poklesu produkce a užívání mědi, či zda bude možné použít paralelu s kulturou horgenskou, která byla až do roku 1982 považována za formaci mědi odmítající (a jistě by se v etnografických pramenech našly analogie, které by toto chování ozřejmily, případně by bylo možné tento „fakt“ uchopit i z hlediska rituálního chování pravěké komunity), přičemž dnes je z ní doloženo jak užívání, tak tepelné zpracování mědi.

Literatura

- Dobeš, M. 1989:
Zu den äneolithischen Kupferflachbeilen in Mähren, Böhmen, Polen und in der DDR, *Præhistorica* 15-16, 39-48.
- Forssander, J. E. 1936:
Der ostskandinavische Norden während der ältesten Metallzeit Europas. Lund.
- Kaufmann, D. 1994:
Die Elbe-Saale-Gruppe der Jordansmühler Kultur. In: Internationales Symposium über die Lengyel Kultur 1888-1988, Brno - Łódź, 112-129.
- Łęczycki, S. 1982:
Kietrz, woj. Opole, *Silesia Antiqua* 24, 208-217.

Madsen, T. 1990:
Changing Patterns of Land Use in the TRB Culture South Scandinavia. In: Jankowska, D. (ed.): Die Trichterbecherkultur. Neue Forschungen und Hypothesen. Material des internationalen Symposiums Dymaczewo, Teil 1, 27-41. Poznań.

Novotná, M. 1970:
Die Äxte und Beile in der Slowakei. Prähistorische Bronzefunde, Abteilung IX, Band 3. München.

Menke, M. 1989:
Zu den frühen Kupferfunden des Nordens, Acta Archaeologica København 59, 15-66.

Moucha, V. 1981:
Eneolitický sluneční měděný symbol z Hřivic na Lounsku, Praehistorica 8, 81-84.

Ruttkay, E. 1990:
Beiträge zu Typologie und Chronologie der Siedlungen in Salzkammergutseen. In: Die erste Bauern. Band 2. Pfahlbaufunde Europas. Forschungsberichte zur Ausstellung im Schweizerischen Landesmuseum, 111-121. Zürich.

Schlicht, E. 1973:
Kupferschmuck aus Megalithgräbern Nordwestdeutschlands, Nachrichten aus Niedersachsens Urgeschichte 42, 13-52.

Vankilde, H. 1996:
From Stone to Bronze. The Metalwork of the Late Neolithic and Earliest Bronze Age in Denmark. Århus.

Luboš Jiráň **Die Messer in Böhmen**



Prähistorische Bronzefunde, Abteilung VII, 5. Band. Franz Steiner Verlag. Stuttgart 2002.

VIII + 88 stran, 41 tabulek, 2 obrázky v textu.

ISBN 3-515-07855-X

Recenzoval:

Lubor Smejtek

Ústav archeologické památkové péče středních Čech, Nad Olšínami 3/448, CZ 100 00 Praha 10, smejtekl@volny.cz

S časovým odstupem 11 let se v renomované edici Prähistorische Bronzefunde (PBF) opět objevil jeden souborně zpracovaný druh bronzových předmětů z Čech. Potěšitelnou skutečností, že má odborná veřejnost konečně k dispozici další korpus bronzů z české kotliny, bohužel poněkud kazí pohled na celkovou bilanci podílu našich specialistů v rámci uvedeného projektu. Od svého založení v roce 1966 dosáhla edice PBF k počátku roku 2003 již úctyhodné řady 142 svazků, přičemž přímo českého území se v různé míře týkají pouze 4 (!) (<http://www.uni-muenster.de/Geschichte/Philosophie/UrFruehGeschichte/pbforsch.htm>, 20. 5. 2003).

Kromě recenzované studie je to zpracování bronzových nádob od *O. Kytlicové* z roku 1991 (PBF II, 12) a dlouho před tím mečů z pera *P. Nováka* (1975, PBF IV, 4), který se ovšem zabýval nálezy (vyjma mečů s plnou rukojetí) z celého bývalého Československa. Pro úplnost je třeba dodat, že první bronzové předměty z našeho území sebral již roku 1971 *A. Jockenhövel* při přípravě své práce o střeoevropských břitvách (PBF VIII, 1).

Situace je o to tristnější, uvědomíme-li si významné geografické postavení Čech i nepochybné bohatství zdejší bronzové industrie. V jejím zpracování bohužel značně zaostáváme nejen za Slovenskem, které se nyní může pochlubit již 7 svazky, pocházejícími především od *M. Novotné*, ale i Moravou se stejným počtem vydaných dílů. Morava ostatně náleží z hlediska publikovanosti bronzů k nejlépe zpracovaným regionům i v celoevropském měřítku, a to zejména díky neúnavnému vědeckému úsilí *J. Říhovského*.

Odborníky s podobným zaměřením a především publikačním potenciálem však v Čechách postrádáme a pokud se neobjeví v početné nastupující badatelské generaci, budeme se muset smířit s tím, že nám další bronzové předměty v rozšiřující se unijní Evropě sepíše a zanalyzuje někdo jiný. To ostatně nemusí být vůbec na škodu, což dokládá např. špičkové zpracování hrobového inventáře (se zaměřením na keramiku) české únětické kultury od *M. Bartelheima* (1998). Celkovou situaci názorně dokresluje případ moravských mečů s plnou rukojetí. Vzhledem k jejich malému počtu (16 exemplářů) a tedy i omezenému rozsahu práce čekal rukopis (z čistě technických důvodů) v redakci PBF deset let na doplnění o meče české, aby mohly vyjít pohromadě v jednom svazku. Tento technický postup ostatně redakce zvolila již při společném vydání českých a moravských bronzových nádob (cf. *Kytlicová 1991; Nekvasil - Podborský 1991*). Čekal marně. Proto *J. Říhovský* nakonec text z redakce PBF stáhl a práci vydal v supplementech časopisu *Pravěk* (2000).

Musíme však také konstatovat, že po pádu železné opony poněkud ochladl zájem redakce PBF o práce "z výcho-

du". O tom svědčí i některé vydavatelské lhůty. Předmluva Jiráňovy práce o nožích je například z jara 1995 (!), kdy byl zřejmě rukopis také odevzdán do tisku. Dýlky z území bývalého Československa, sepsané a předložené P. Novákem rovněž již před řadou let, se pak v informačních letáčích či materiálech edice na webových stránkách neobjevují ani s údajem "im Druck" nebo ještě alibističtějším "in Vorbereitung".

Svoji roli vedle přechodně zhoršené ekonomické situace v Německu (hospodářská recese v 90. letech, monstrózní náklady na sanaci bývalé NDR po pádu berlínské zdi atd.) jistě sehrává i obecně větší dostupnost nálezů z bývalého východního bloku. Badatelé ze západní Evropy tak již nejsou odkázáni pouze na informace publikované v jejich domácí literatuře. Pominout jistě nelze ani odborný věhlas či "zavedenost" některých frekventovaných autorů a pochopitelně také osobní vazby a kontakty. Ty jsou ostatně důležité pro většinu lidského konání.

Vrátíme-li se nyní po tomto krátkém exkursu in medias res, pak musíme konstatovat, že recenzovaný svazek o bronzových nožích z Čech svým celkovým zpracováním i členěním na jednotlivé oddíly a kapitoly přesně zapadá do zavedeného formálního schématu edice. Po krátké předmluvě následuje úvodní část, zabývající se obecně tříděním nožů, stavem výzkumu, pramennou základnou, výrobou, chronologií a časovým postavením hlavních typů (s. 1-13).

Z hlediska třídění nožů je kladen největší důraz na tvar rukojeti, která má ve srovnání s čepelí rozhodující význam pro rozdělení do typologických skupin. Těch bylo na základě českého materiálu vyčleněno osm, resp. devět, dělicích se dále na jednotlivé typy. Jedná se o starší a mladší nože s plnou rukojetí (Vollgriffmesser), nože s řapem (Griffplattenmesser), nože s jazykovitou rukojetí (Griffzungenmesser), nože s rámovou, resp. prolamovanou rukojetí (Rahmengriffmesser), starší a mladší nože s trnem (Griffdornmesser), nože s plochým řapem (Griffangelmesser) a nože s tulejí (Tüllengriffmesser).

Označení jednotlivých známých typů bylo částečně převzato z literatury, avšak pro některé specificky české tvary byly zavedeny nové názvy. Jména jednotlivých typů a variant, jak je nejen v edici PBF rozšířeným zvykem, vycházejí z názvů lokalit s nejcharakterističtějším nálezem. Tento postup sice obecně umožňuje velmi detailní typologicko-chronologické třídění bronzové industrie, ale na druhou stranu způsobuje značnou roztržitost shromážděného materiálu, zvláště zahrnují-li některé typy nebo varianty jen jeden či několik málo exemplářů. Se stejným problémem se však můžeme setkat u většiny svazků této materiálové edice a lze si jen klást otázku, kde vlastně leží hranice ještě smysluplné typologie, která by měla být především prostředkem k pochopení širších kulturně-chronologických vztahů, výrobních okruhů atp.

Samostatně je věnována pozornost výzdobě českých bronzových nožů, která se objevuje především po stranách a na hřbetech čepelí starších i mladších nožů s trnem. Je tvořena různými kombinacemi svazků rytých linií, půlobloučků, křížů, koleček, bodů, záseků, motivů jedlové větvičky apod. Nejstarší typologickou skupinu opatřenou výzdobou ovšem představují nože s jazykovitou rukojetí, u nichž jsou různé ornamentační prvky aplikovány vedle čepelí i na rukojeti a spojovacím mezičlánku. Naproti tomu některé typologické skupiny, jako např. nože s řapem, nože s plochým řapem či ojedinělý nůž s tulejí zůstávají nezdobené.

Nejvíce prostoru v úvodní části svazku (s. 4-10) je po zásluze věnováno analýze pramenné základny, které předchází stručné shrnutí stavu bádání o tomto druhu bronzové industrie v Čechách. Na základě studia literatury a muzejních fondů se autorovi podařilo k datu odevzdání práce (1995) shromáždit údaje o celkem 327 nožích a 5

licích formách k jejich výrobě. Z toho je dnes dostupných 280 exemplářů nožů, nacházejících se ve 42 muzeích i soukromých sbírkách v Čechách, ale i Rakousku (NHM Wien). Časově většinou nejnáročnější heuristickou část práce autorovi jistě značně usnadnil nedávno publikovaný soupis bronzových nožů a příslušných kadlubů z nálezové jednoznačně nejbohatších severozápadních Čech, zahrnující přes 130 položek (cf. *Blažek - Smejtek 1993*).

Zmíněná pasáž týkající se nálezového fondu obsahuje přehledné tabulky v textu, umožňující rychlou orientaci v rozložení nožů podle jednotlivých geografických oblastí (region středočeský - 83 ks, jihočeský - 9 ks, severočeský - 137 ks, východočeský - 23 ks, západočeský - 66 ks a Čechy obecně - 9 ks), typů nálezových situací (sídlíště - 28 ks, hroby - 117 ks, depoty - 58 ks, neznámo - 124 ks) i podle kulturních okruhů či relativně chronologických stupňů (Tabelle 1-3). Z celkového počtu 327 nožů se však podařilo typologicko-chronologicky zařadit jen zhruba dvě třetiny, konkrétně 224 exemplářů. Tento nepříznivý poměr způsobují nejen nože ztracené či v současnosti nepřístupné, ale i blíže neurčitelné fragmenty.

Z kulturně klasifikovatelného souboru 224 nožů náleží 6,7 % česko-falcké mohylové kultuře, 7,6 % středodunajské mohylové kultuře, 44,6 % knovízské kultuře, 14,3 % štitarskému stupni, 8,0 % milavečské kultuře, 4,5 % nynické skupině, 10,3 % lužické kultuře a 4,0 % slezsko-platěnické kultuře. Při uplatnění relativně chronologických hledisek je patrné, že nejvíce určitelných nožů (80) známe z období Bz D-Ha A1, což představuje 35,7 %. Dále počty postupně klesají (Ha A2/B1 - 62 ks, tj. 27,7 % Ha B2-3 - 50 ks, tj. 22,3 %). Celkově nejméně exemplářů pochází ze středobronzového stupně Bz C (32 ks, tj. 14,3 %), kam spadá i zrod tohoto druhu bronzových nástrojů.

Tabulky 4-7 v textu zachycují skladbu jednotlivých typologických skupin nožů v českých regionech podle nálezů ze sídlišť, hrobů, depotů a ojedinělých nálezů, resp. exemplářů bez známých nálezových okolností. Na první pohled zajímavé informace o převažujících nálezích nožů s řapem a starších nožů s trnem na sídlišťích v protikladu k absenci nožů s jazykovitou rukojetí bohužel poněkud oslabuje statistická průkaznost souboru. Pracuje se zde totiž celkem se 30 noži ze sídlišť, z nichž např. nože s řapem představuje 6 exemplářů, podobně jako starší nože s trnem. Jen pro srovnání např. mladší nože s řapem pocházejí z českých sídlišť 4 a nože s rámovou rukojetí 2.

V závěru této části sumarizují dvě tabulky v textu rozšíření všech klasifikovatelných typů nožů (včetně zlomků i zvláštních tvarů, licích forem a neurčitelných nožů - celkem 332 exemplářů) v rámci hlavních sídelních regionů Čech (Tabelle 8) a distribuci typologických skupin v nálezových kontextech (sídlíště - 30 ks, hroby - 117 ks, depoty - 59 ks, neznámo - 126 ks; Tabelle 9).

Krátká zmínka o výrobě nožů (s. 10-11) se mimo jiné dotýká i jejich odlévání v kamenných formách, kdy podle použité technologie vznikaly buď jednostranně profilované exempláře nebo nástroje symetrického průřezu. Asymetrické nože jsou jednoznačně středobronzovým dědictvím a určitou nesouměrnost čepelí i řapu můžeme pozorovat ještě u typu Riegsee ve stupni Bz D. Na tomto místě je třeba zdůraznit, že i formy na výrobu nožů s asymetrickým profilem byly dvoudílné, přičemž negativ byl vypracován pouze do jedné kamenné plotny. Druhý díl bez reliéfu zabraňoval nežádoucí oxidaci bronzoviny a umožňoval kolmé, případně mírně šikmé postavení kokily během procesu odlévání (cf. např. *Seidel 1995*, 20). Touto technologií byly zhotovovány také srpy, u kterých je asymetrický profil pravidlem. Z Čech o tom máme doklady např. z hromadného nálezu kadlubů na srpy z Lužice (okr. Most), kde byla protilehlá kamenná deska hladká a nesla pouze stopy propálení po kontaktu se žhavým kovem v kombinaci s pozůstatky vtokového otvoru (cf. *Blažek - Ernée - Smejtek 1998*, 143, Taf. 8).

Z těchto důvodů nemůžeme hovořit o "jednodílných" a "dvoudílných" formách, jak to autor činí např. v souvislosti s vydělením dvou variant nožů s rámovou rukojetí typu Egelsheim (s. 37-38). Varianta A se sice odlišuje od varianty B asymetrickým profilem čepele i rukojetí, avšak nepochybně se nejedná o důsledek odlišit do "jednodílné formy". V oddílu o výrobě je pak omylem uvedeno, že nože s rámovou rukojetí č. 94-108 byly vyráběny v kadlubu s jednostranně vypracovaným negativem (s. 10), přičemž je zřejmé, že se to týká pouze exemplářů č. 94-97 (cf. Taf. 9-10).

Se studiem výrobních technologií úzce souvisejí také analýzy použitého materiálu, které jsou v tomto případě známy u 41 nožů a jsou uvedeny v příloze. Rentgenofluorescenční analýza kovů byla provedena v rámci jiného autorova projektu, zabývajícího se složením měděné a bronzové industrie z Čech (*Frána - Jiráň - Maštalka - Moucha 1995*). Nože ze zkoumaného souboru nevykazují závažné odchylky, přičemž obsah mědi u většiny kolísá mezi 84,50 % až 95,44 % a cínu v rozmezí 3,13-11,82 %. Objevují se ovšem i exempláře s velmi vysokým obsahem cínu, což je běžnější spíše v pozdně bronzovém období (např. nože ze Skalice - 28,99 %, Třebouchovic pod Orebem - 24,81 % či Hostomic - 44,93 %), kdy se může objevit i významně zvýšený obsah olova, typický již pro následnou halštatskou periodu (např. 2 nože ze Světce - 2,01 a 2,18 % Pb).

V závěrečné části úvodu jsou stručně shrnuty použité chronologické systémy (s. 11), doplněné názornou synchronizační tabulkou českých kultur, včetně horizontů depotů (Tabelle 10), a časově strukturovaným přehledem jednotlivých typů nožů (s. 13).

Těžiště práce spočívá ve standardně členěné materiálové části, kde jsou probírány všechny zjištěné typologické skupiny a konkrétní typy, případně varianty (s. 14-72). Po krátké obecné charakteristice vždy následuje detailní popis jednotlivých exemplářů s metrikou, uložením (včetně inventárních čísel) a literaturou. Pokud jsou známy, obsahují hesla i názvy poloh či tratí, nálezové okolnosti, průvodní nálezy a datování. Samozřejmostí je pečlivé vyobrazení všech dostupných nožů i kadlubů v měřítku 1:2 v obrazové části práce (Taf. 1-27), přičemž čísla předmětů na tabulkách tradičně odpovídají pořadí v katalogu. Toto provázání zavedené ve všech svazcích edice značně zjednodušuje orientaci v často velmi početném materiálu. Nedílnou součástí je pak rozbor časového postavení jednotlivých typů nožů a jejich výskyt v širším středoevropském prostoru.

Jako první jsou v soupisu uvedeny nože s plnou rukojetí, resp. jejich starší formy. Nejarchaičtější tvary náležejí ještě do mladší fáze českofalcké mohylové kultury (č. 1-2), podobně jako exempláře nožů typu Brunns (č. 3-7) či varianta Oploty, lišící se především symetrickým profilem (č. 8). Na konci středobronzového období se pohybuje také v případě nože typu Riedhöfl (č. 9) a zřejmě i nožů typu Telce (č. 10-11). Poněkud jiná situace je u mladších nožů s plnou rukojetí, které jsou řazeny mezi tzv. "Phantasiegriffmesser". Nůž z Čeradic (č. 12) pochází nejspíše ze závěru knovízské kultury a počátku štitarského období, zatímco nůž z Mradic (č. 13) můžeme datovat již do rozvinuté pozdní doby bronzové.

Nejcharakterističtější zástupcem typologické skupiny nožů s řapem je nepochybně typ Riegsee, k němuž bylo v Čechách přiřazeno nejvíce exemplářů (č. 14-33). Objevuje se především v rozmezí stupňů Bz D-Ha A1, podobně jako spřízněné typy Pšov (č. 34-38), Nebílovy (č. 39-45), Lety (č. 46-48) a Blučina (č. 57). Do stupně Ha A1 jsou pak rámcově datovány nože typu Bílina (č. 49-56), Libočany (č. 58-61) a Kozojedy (č. 62-64).

Typologická skupina nožů s jazykovitou rukojetí zahrnuje typ Baierdorf (č. 65-70), vyskytující se v období stupňů Bz D-Ha A1, typ Nový Vestec (č. 71-75), rozšířený převážně ve stupni Ha A1, podobně jako typ Matrei (č. 76). Nože s jazykovitou rukojetí typu Malhostovice (č. 77-79) měly

zřejmě delší trvání (Bz D-Ha A2), zatímco typ Dašice (č. 80-87) jako charakteristický představitel periody Ha A1 zřejmě končí na přechodu k následujícímu stupni Ha A2. Nejmladší nože s jazykovitou rukojetí typu Pfaffen (č. 88-91) pak náležejí již stupni Ha B1 a v Čechách jsou datovány výhradně podle analogií z okolních oblastí, neboť k nim nemáme žádný blíže klasifikovatelný průvodní materiál. Bez typového zařazení klade autor k nožům s jazykovitou rukojetí i morfologicky poněkud problematický exemplář z depotu v Rýdči (č. 92), který však má blíže spíše k nožům s trnem (cf. *Blažek - Smejtek 1993*, 21 - v katalogu na straně 47 /č. 79/ je tento nůž bohužel mylně označen jako "Griffplattenmesser"). Další nůž bez bližšího typového určení má druhotně překroucenou jazykovitou rukojeť a byl nalezen ve Velké Dobré (č. 93).

Nože s rámovou rukojetí jsou v Čechách zastoupeny především variantami A (č. 94-97) a B (č. 98-108) typu Egelsheim, lišícími se - jak již bylo zmíněno výše - zejména úpravou licích forem, resp. profilací výsledných odlišků. Jednostranně profilované nože varianty A se na našem území vyskytují ve stupních Bz C2 až Bz D, zatímco nože se souměrným průřezem varianty B se omezují prakticky výhradně na závěrečnou fázi středobronzové mohylové kultury. Nože s rámovou rukojetí typu Modřany (č. 109-114) mají v podstatě rukojeť prolomanou a objevují se v mladší mohylové kultuře i na přechodu ke kultuře knovízské (Bz C-D).

Z velké typologické skupiny nožů s trnem se chronologicky vydělují tzv. starší nože s trnem, reprezentované v českém materiálu několika výraznými typy. Především se jedná o typ Jevíčko (č. 115-134) s variantou Liptice (č. 135-137), datovatelný do stupně Ha A1, typ Lešany (č. 138-140), spadající již spíše do následující periody Ha A2 a typ Klentnice - varianta Korunka Jelení (č. 141-142), zařaditelný zřejmě do téhož období, případně do stupně Ha B1. Nože s trnem typu Trmice (č. 143-151) měly patrně dosti dlouhou životnost, neboť se objevují od stupně Ha A1 až do konce pozdní doby bronzové (Ha B3). Výskyt nožů typu Ennsdorf (č. 152-163) byl pravděpodobně omezen na stupeň Ha A2, zatímco typ Jenišovice (č. 164-170), nazvaný podle exempláře z eponymního depotu, je spojen i s následující periodou Ha B1. Do tohoto období můžeme datovat také typ Milovice/Hostomic (č. 171-172). Nože s trnem typu Černíky (č. 173-175) však náležejí již jednoznačně do pozdní doby bronzové (Ha B-3).

Také celá typologická skupina tzv. mladších nožů s trnem, označovaných dříve též jako "nákolní nože" (Pfalhbaumesser), má svoje těžiště výskytu v pozdně bronzovém období (Ha B2-3). Ve shromážděném materiálu z Čech byly rozpoznány nože typu Hadersdorf (č. 176-178), Wien-Leopoldsberg (č. 179-193) a Baumgarten (č. 194-209).

K nejznámějším zástupcům typologické skupiny nožů s plochým řapem patří typ Stillfried (č. 210-215), který se sice objevuje již ve stupni Ha A1, avšak jehož největší rozšíření spadá do druhé poloviny periody Ha B. Stejně časové postavení má i příbuzný nůž s širokým plochým řapem typu Kosoř (č. 216) a do pozdní doby bronzové můžeme obecně zařadit také nože typu Oblekovice (č. 217-218) a Reipersdorf/Bunsoh (č. 219-222).

Zcela ojedinělým tvarem je nůž s tulejí typu Neuenkirchen (č. 223), který představuje v českém prostředí naprosto cizorodý prvek, nepochybně import, datovatelný podle analogií na sklonek pozdně bronzového období.

Shromážděný materiál zahrnuje i blíže nezařaditelné atypické nože (č. 224-232), zlomky nožů s řapem (č. 233-248), nožů s jazykovitou rukojetí (č. 249-253), nožů s rámovou rukojetí (č. 254-255), nožů s trnem (č. 256-262) a neurčitelných zlomků nožů (č. 263-300).

Součástí katalogu jsou rovněž odlévací formy k výrobě nožů, nalezené na území Čech (č. 301-305) a soupis doplňují dnes většinou ztracené, blíže nepopsané nebo nevyobrazené

exempláře (č. 306-331). V samém závěru této části práce jsou zmíněny také tři známé fragmenty železných nožů, zjištěné v celcích z konce pozdní doby bronzové (Abb. 1-2).

Svazek je standardně opatřen soupisem literatury, použitých zkratk, seznamem muzeí a sbírek i rejstříkem lokalit (s. 76-88). Za tabulkami s vyobrazením nožů a kadlubů je zařazena mapa Čech s vynesnými nalezišti (Taf. 28), za kterou pak následují přehledné mapy, znázorňující rozšíření jednotlivých typologických skupin a typů nožů na českém území (Taf. 29-37). Tabulky zachycující nože v příslušných nalezových kontextech jsou bohužel zařazeny jen čtyři (Taf. 38-41), což je vzhledem k bohatství a kulturní rozmanitosti našeho materiálu škoda. Například v obdobné práci o nožích na Moravě a v přilehlé východoalpské oblasti je takovýchto tabulek s charakteristickými průvodními nálezy 15 (Říhouský 1972, Taf. 31-45). Postupujeme rovněž závěrečnou přílohu se schématickým vyznačením časového postavení jednotlivých typů nožů, jak je to obvyklé v řadě jiných svazků této edice.

Závěrem je třeba se zmínit ještě o několika dalších bronzových nožích z Čech, které recenzovaná práce neobsahuje. Jedná se buď o nové nálezy, anebo o přehlédnutí při studiu muzejních sbírek a literatury, byť ta níže uvedená rozhodně nepatří mezi úzkoprofilové tituly.

Patrně nejnověji doplňuje korpus českých bronzových nožů nále z Prahy 10-Hostivaře, kde byl v roce 1999 při rozsáhlém záchranném výzkumu zjištěn mimo jiné zlomek tzv. staršího nože s trnem typu Jevíčko, datovatelný do stupně Ha A1. Tento nále zpracoval L. Jiráň samostatně v rámci grantu "Struktura sídlištního areálu z mladší doby bronzové" (řešeno 2001-2002), detailně analyzujícího hostivařskou lokalitu (závěrečná zpráva viz <http://www.kar.zcu.cz/vyzkum/Hostivar2/artefakty/bronz.htm>, 6. 8. 2003)

Menší nůž s prohnutou čepelí, zesíleným hřbetem a patrně původně oboustranně zbrošeným hrotem, opatřený jedním otvorem pro nýt, byl nalezen v roce 1987 při záchranném výzkumu knovízského žárového hrobu č. 10 u Strakonice (uložen ve sbírce tamního muzea - Michálek 1993, 23, obr. 9: 2). Nůž se hlásí do širšího okruhu nožů s řapem typu Blučina a je zařaditelný do období Bz D-Ha A1, čemuž neodporuje ani průvodní keramika z hrobu (cf. Říhouský 1972, 21-23, Taf. 5: 56).

V Písku (poloha "U Starých Lázní" - uloženo v místním muzeu) byly v roce 1962 prozkoumány 4 ploché žárové hroby knovízské kultury, z nichž jeden (č. 4) obsahoval také ohnutím deformovanou část obloukovité čepelí kýlovitého průřezu (Michálek 1967, 65, obr. 5: 3). Samotná čepel tohoto nože nejde bohužel blíže typologicky zařadit, a tak pouze podle tvaru doprovodného okřínu můžeme usuzovat zhruba na počátek stupně Ha A1.

Z výzkumu B. Dubského v lese Hřebíčku u Topělce na Písecku, kde v roce 1951 prokopal 3 mohyly, pochází bronzový nůž uložený v píseckém muzeu (Fröhlich 1997, 203). Jedná se o exemplář s žebrovitě zesíleným, mírně klenutým tylním obloukem čepelí a rovnoběžnou rámovou rukojetí, vytvarovanou v závěrečné partii do závěsného kroužku. Koncový kroužek však nebyl uzavřen po celém obvodu, a tedy fakticky oddělen od lišt vlastního držadla, jak je tomu u naprosté většiny nožů této převážně konvexní rámové konstrukce. Přes zmíněné drobné odlišnosti nůž z Topělce svým celkovým charakterem v zásadě nevybočuje z běžného středobronzového typologického schématu.

Pravděpodobně v Novém Dvoře u Písku byl nalezen bronzový nůž, darovaný roku 1894 do sbírek píseckého muzea (Fröhlich 1981, obr. 67: C; Chvojka 2001, 167, Taf. 21: 2). Je to nůž s mírně obloukovitou čepelí kýlovitého průřezu, odlomeným hrotem a širším hrotitým řapem s jedním otvorem pro nýt nedaleko báze. Uvedený exemplář můžeme zařadit do širšího okruhu nožů typu Riegsee, což jej datuje zhruba někam do rozmezí stupňů Bz D až Ha A1.

Recenzovaná práce zpřístupnila profesionálním způsobem širší badatelské veřejnosti jeden velmi významný a poměrně typologicko-chronologicky citlivý druh bronzových předmětů. Je to však stále jen kapka v moři, a tak nezbyvá než se těšit na ucelenou publikaci dalších artefaktů z bohatého nalezového fondu české bronzové industrie.

Literatura

Bartelheim, M. 1998:

Studien zur böhmischen Aunjetitzer Kultur - Chronologische und chorologische Untersuchungen, Teil 1-2, Universitätsforschungen zur prähistorischen Archäologie, Band 46. Bonn.

Blažek, J. - Smejtek, L. 1993:

Die Bronzemesser in Nordwestböhmen. Nordböhmisches Bronzefunde 1. Praha.

Blažek, J. - Ernée, M. - Smejtek, L. 1998:

Die bronzezeitlichen Gußformen in Nordwestböhmen. Nordböhmisches Bronzefunde 2. Most.

Frána, J. - Jiráň, L. - Maštálka, A. - Moucha, V. 1995:

Artifacts of copper and copper alloys in prehistoric Bohemia from the viewpoint of analyses of element composition. In: Praehistorica Archaeologica Bohemica 1995, Památky archeologické - Supplementum 3, 125-296. Praha.

Fröhlich, J. 1981:

Nový Dvůr, o. Semice, okr. Písek, Výzkumy v Čechách 1976-1977, 94.

Fröhlich, J. 1997:

Písecko v zrcadle archeologie. Písek.

Chvojka, O. 2001:

Mittleres und unteres Flussgebiet der Otava. Jung- und Spätbronzezeit in Südböhmen. Fontes Archaeologici Pragenses 25. Pragae.

Jockenhövel, A. 1971:

Die Rasiermesser in Mitteleuropa (Süddeutschland, Tschechoslowakei, Österreich, Schweiz). Prähistorische Bronzefunde VIII, 1. München.

Kytlicová, O. 1991:

Die Bronzegefäße in Böhmen (mit einem Anhang von A. Siegfried-Weiss). Prähistorische Bronzefunde II, 12. Stuttgart.

Michálek, J. 1967:

Nové archeologické nálezy na Písecku v letech 1958-1965, Výzkumy v Čechách 1966, 51-73.

Michálek, J. 1993:

Nové žárové pohřebiště knovízské kultury z okolí Strakonice, Archeologický výzkum v jižních Čechách 8, 21-34.

Nekvasil, J. - Podborský, V. 1991:

Die Bronzegefäße in Mähren. Prähistorische Bronzefunde II, 13. Stuttgart.

Novák, P. 1975:

Die Schwerter in der Tschechoslowakei I. Prähistorische Bronzefunde IV, 4. München.

Říhouský, J. 1972:

Die Messer in Mähren und dem Ostalpengebiet. Prähistorische Bronzefunde VII, 1. München.

Říhouský, J. 2000:

Die bronzezeitlichen Vollgriffschwerter in Mähren. Pravěk - Supplementum 7. Brno.

Seidel, U. 1995:

Bronzezeit. Sammlungen des Württembergischen Landesmuseums, Band 2. Stuttgart.

Valentin Dergačev
Die äneolithischen und bronzezeitlichen Metallfunde aus Moldavien



Prähistorische Bronzefunde, Abteilung XX, 9. Band. Franz Steiner Verlag, Stuttgart 2002.

X+251 stran textu, 134 tabulek.

ISBN 3-515-07655-4.

Recenzoval:

Lubor Smejtek

Ústav archeologické památkové péče středních Čech, Nad Olšinami 3/448, CZ 100 00 Praha 10, smejtekl@volny.cz

Objemný svazek moldavského autora, vycházející v rámci XX. oddílu (Beiträge) edice Prähistorische Bronzefunde (PBF), není zaměřen na konkrétní druh bronzové industrie, ale věnuje se všem kovovým předmětům od neolitu po začátek doby železné, nalezeným na území post-sovětské Moldavské republiky do roku 1993 (rukopis byl redakci odevzdán na podzim roku 1999). Shromážděné a analyzované předměty pocházejí ze sídlišť, pohřebišť i depotů a výjimkou pochopitelně nejsou ani ojedinělé nálezy. Jedná se o více než 3000 exemplářů z mědi, bronzu, železa, zlata i stříbra, včetně dochovaných odlévacích forem, které pocházejí z poměrně malé oblasti o rozloze 33 700 km², ležící převážně mezi středním a dolním tokem Dněstru a Prutu.

Z tradičního středoevropského pohledu stojí tato oblast již poněkud stranou zájmu, avšak o to víc nás příjemně překvapí bohatstvím a rozmanitostí kovových artefaktů, z nichž mnohé jsou odborné veřejnosti v takovéto šíři zpřístupněny vůbec poprvé. Značný chronologický, kulturní i typologický záběr recenzovaného svazku si vyžádal také poněkud odlišné strukturování práce, než na jaké jsme zvyklí u „klasických oddílů“ PBF (I - XVIII), zabývajících se standardně jednotlivými druhy bronzových předmětů. Při zpracování materiálu z území bývalého SSSR však není tento postup až takovou výjimkou, jak o tom svědčí např. práce o kadlubech či depotech z oblasti severního Černomoří nebo Zakarpatské Ukrajiny (cf. *Bočkarjev - Leskov 1980; Leskov 1981; Kobal' 2000*).

V úvodní části autor předkládá stručný přehled kulturního a chronologického vývoje na sledovaném území od neolitu do konce doby bronzové (s. 2-6). Bohužel zde však postrádáme jakoukoli synchronizační tabulku, která by čtenáři méně zasvěcenému do problematiky východoevropské archeologie umožnila rychlejší orientaci v množství zastoupených kultur a jejich chronologických vztazích. Dále jsou shrnuty dějiny nálezu kovových předmětů na území Moldávie od konce 19. století až po současnost (s. 6-9) a vysvětlen postup jejich vyhodnocení.

Vlastní materiálová část (s. 10-52) obsahuje detailní popisy nálezu, rozdělených v kulturně časovém sledu podle lokalit a nálezových celků do 213 položek. Autor začíná nejstaršími moldavskými kovovými předměty, kterými jsou drobné měděné korálky z neolitického sídliště křišské kultury Selište I. Pevně ze sídlištních kontextů pocházejí i měděné nálezy časné eneolitické trypské kultury (fáze A - Precucuteni), avšak z tohoto období je znám také velký depot se 444 měděnými předměty (korálky, závěsky, náramky, sekerami ad.) a 407 předměty z jiných materiálů (kostí, mušlí, mramoru ad.), uloženými do dvou

keramických nádob na lokalitě Cărbuna. Nálezy kovových předmětů (převážně měděných součástí náhrdelníků, spirálovitých náramků, dýcek, dlátek či sekerek) se v Moldavsku objevují i v průběhu středního až pozdního eneolitu (fáze B1-C1 a C2 trypské kultury, suvorovská kultura), a to stále častěji také v hrobových kontextech.

Počátek doby bronzové je na sledovaném území spojen s kulturami jámových (Grubengrabkultur) a katakombních hrobů (Katakombengrabkultur), z jejichž mohylových pohřebišť pocházejí převážně drobnější kovové ozdoby, zhotovené z bronzu, stříbra i zlata. Několik kovových předmětů je známo rovněž z plochých hrobů a mohyl soudobé kultury Edinet.

Ze středobronzového období pochází poněkud překvapivě pouze 10 náhodných či hrobových nálezů bronzových předmětů (motyky s tulejí, dýky, kroužky, sekera s okem apod.) a tato situace se výrazně mění až v průběhu mladší a pozdní doby bronzové, kam spadá největší rozvoj zdejší kovové industrie.

K následujícímu staršímu horizontu Noua-Sabatinovka tak můžeme přiřadit 10 depotů a řadu náhodných nebo ojedinělých nálezů ze sídlišť i hrobů, obsahujících celkem asi 230 kovových předmětů (převážně bronzové srpy s řapem, bočním trnem i hákovitou rukojetí, sekery s tulejí, dýky, náramky, jehlice, kotle ad.), včetně licích forem. Většina depotů tohoto horizontu (např. Alexandreni, Hristici, Izbiste, Lozova II, Vărvăreuca, Dancu II) náleží do stupně Bz D a předměty v nich obsažené mají analogie na širokém území severního Černomoří, rumunského Moldavska, Transylvánie (Sedmihradská) i severovýchodního Bulharska. Některé hromadné nálezy (Mindrești, Tețcani) jsou pak datovatelné do stupně Ha A1, tedy na konec kultury Noua až počátek kultury Kišinev (Chișinău)-Corlăteni, a jsou srovnatelné se současnými transylvánskými depoty i maďarskými depoty horizontu Kurd.

Mladší kulturní a časový horizont Kišinev-Belozerka z konce mladší až pozdní doby bronzové je v Moldavsku reprezentován 5 depoty, řadou ojedinělých nálezů i bronzovými předměty ze sídlišť a pohřebišť v celkovém počtu asi 120 kusů. Jedná se hlavně o sekery s tulejí, hroty kopí, dýky, ale i další drobnější výrobky, většinou ve zlomcích (spony, kroužky, jehlice, náramky aj.) a výjimečně také meče. Některé depoty z časné fáze kultury Kišinev-Corlăteni (např. Vărațic II, složený z 10 seker s tulejí) odpovídají hornodněsterským a transylvánským depotům stupňů Ha A1-2 a Ha B1, resp. horizontu Kurd a Gyermeley v Maďarsku. Depoty z mladší fáze této kultury (např. Valea Rusului, který vedle seker s tulejí a dalších předmětů obsahuje i meč s anténovitou rukojetí) jsou pak synchronní především s transylvánskými depoty stupně Ha B1-2. Objevují se i předměty (např. sekery s tulejí a dvěma oušky z depotu v Solocenii), které jsou typické pro severozápadní a severní Černomoří, či zcela cizorodé artefakty, původem až ze Zakavkazka (např. údajný depot z Ciobalaccia s dýkou a sekerou s polokruhovitým ostřím).

V podstatě nejrozsáhlejší část Dergačevovy práce (s. 53-186) je věnována souhrnnému vyhodnocení materiálu, a to nejen ze sledovaného území Moldávie, ale i sousedních oblastí Ukrajiny a Rumunska, který autor za účelem srovnání rovněž shromáždil (cf. Anhang 1-8), vyobrazil (Taf. 55-75) a přehledně vymapoval (Taf. 78-134). Analýza byla provedena podle jednotlivých období od neolitu po závěr doby bronzové a zohledňuje specifika vývoje kovových předmětů v závislosti na řadě kulturních komplexů, do jejichž sféry se Moldávie během této dlouhé doby dostala.

Po 7 měděných korálcích neolitické křišské kultury jsou rozebírány kovové nálezy z eneolitu, který je v Moldávii představován dlouhým vývojem kultury Precucuteni-Cucuteni-Tripolje (PCT). Z eneolitu pochází z východokarpatského prostoru přes 1400 kovových předmětů, z čehož 520 celých exemplářů či jejich zlomků je z Moldávie. Přitom je třeba si uvědomit, že ve starších a středních fázích kul-

tury PCT (A, B1-2, C1) se kov objevuje převážně v depotech nebo na sídlišcích, zatímco v hrobech je znám výhradně ze závěrečné fáze C2.

Předmětů označovaných jako těžké pracovní nástroje je z oblasti kultury PCT známo 29 a autor mezi ně řadí měděné sekeromlaty, sekery s křížovým ostřím, ploché sekery, dláta, nože a další. Z Moldávie, představující východní hranici jejich rozšíření, pocházejí pouze 2 sekeromlaty typu Pločnik (z depotu Cărbuna a sídliště Boroseni), avšak z celého území kultury PCT máme informace o 16 exemplářích různých typů sekeromlatů. Rovněž sekery s křížovým ostřím jsou z Moldávie dvě (typ Ariuşd z lokality Brinzeni I a typ Jászladány /varianta Petreşti/ z lokality Cimişlia), zatímco východně od Karpat jich bylo celkem nalezeno více než 30, a to různých typů. Plochých seker bylo v Moldavsku zjištěno 10 a můžeme je přiřadit k několika typům (Coteana, Szakalhat /varianta Sălacea/, Usatovo).

Kromě dlát, průbojníků a nástrojů blíže neurčitelné funkce je ve shromážděném materiálu zastoupen i poměrně výrazný soubor nožů, břitvovitých nožů a dvoubřitých dýkovitých nožů, z nichž některé jistě mohly být užívány také jako zbraně. Moldavských nálezů je jen 9, ale ve východokarpatském prostoru osídleném kulturou PCT jich lze napočítat okolo 50 (zejména typů Cucuteni, Gorodnica a Usatovo).

Do skupiny malých a poměrně početných nástrojů (Moldávie cca 20 kusů, celá oblast kultury PCT zhruba 120 předmětů) řadí autor především háčky udic, šídla a nejrůznější drobné jehlice, které mohly docela dobře být i ozdobami. Šperky ostatně tvoří druhou velkou skupinu kovových předmětů a v Moldávii jich bylo zaznamenáno asi 400 (z celé oblasti kultury PCT více než 1000). Jedná se především o náramky, a to jak složené z několika plechových dílů se svinutými konci (typ Cărbuna), tak ploché s překrývajícími se konci (typ Ruseşti Noi) či jednoduché nebo spirálové se zahrocenými konci (varianty Cărbuna, Lenkovcy, Frumuşica).

Široký sortiment představují také různé kovové korálky a perličky, které byly zřejmě původně navlečeny na nějaký organický materiál a tvořily součásti náhrdelníků. Jsou vyrobeny ze svinutého plechu, žebrované, svinuty z drátu do spirálky či mohou být přímo vykovány z měděné tyčinky nebo mít podobu nedovřených kroužků. Typově velmi blízko k nim mají malé kroužky, spirálky, vlasové ozdoby a nášivky, vyrobené někdy také ze stříbra a výjimečně i zlata.

Do kategorie kultovních předmětů řadí autor kruhové, vybíjené závěsky s otvory na okrajích či uprostřed (typy A-D), antropomorfní plechové závěsky (varianty A-D) a zvláštní keramické zvířecí figurky s kovovými vložkami v oblasti hlavy.

Dokladů o místní výrobě kovových předmětů není z prostředí kultury PCT mnoho a patří mezi ně především polotovary a nedokončené měděné výrobky či výjimečné nálezy měděných slitků (2 ks), miniaturních nádobek-tyglíků (pouze 1 však obsahovala stopy mědi), malé hliněné formy na sekeru, zlomků dyzen (4 ks) a fragmentů větších nástrojů, snad určených k přetavení.

Z oblasti rozšíření kultury PCT pochází celkem 1427 kovových předmětů ze 165 lokalit, přičemž 521 artefaktů bylo zjištěno na 32 nalezištích v Moldávii, 494 kusů v rumunském Moldavsku (48 lokalit) a 414 na Ukrajině (85 lokalit). Nejvíce dochovaných kovových výrobků představují předměty prestižního charakteru (79 %), mezi nimiž převažují ozdoby, zejména korálky (95 %), a zbytek tvoří kultovní předměty. Zbývajících 21 % připadá na pracovní nástroje, ze kterých je 58 % klasifikovaných jako těžké, 5 % tvoří sekery (ploché a s křížovým ostřím), nože či dýky a ostatních 37 % zaujímají různé drobné předměty (jehlice, šídla, dlátka, průbojníky apod.).

Polonomádští nositelé eneolitické kultury Suvorovo-Novodanilovka (SND), rozprostírající se v širokém stepním

pásmu severozápadně až severně od Černého a Azovského moře, zanechali na území Moldávie 7 lokalit s více než 2000 kovovými předměty. Nejvíce jich ovšem pochází z pohřebiště Giurgiuleşti I (1984 ks) a přes 99 % představují různé druhy ozdob. Ty jsou v kultuře SND podobné jako jsme se s nimi setkali u trypilského kulturního komplexu (jednoduché i spirálovité náramky, korálky a různé součásti náhrdelníků, kroužky, vlasové ozdoby či záušnice, z nichž některé jsou zhotoveny ze zlata). Pracovní nástroje jsou mezi nálezy kultury SND z Moldávie zastoupeny jen výjimečně (plochá sekera, šídla, průbojníky) a zbraně prakticky vůbec (hrotitý předmět využitelný jako dýka?). Tři kruhová kování ze zlatého plechu z hrobu v Giurgiuleşti I naproti tomu působí, jakoby byla součástí nějaké honosné zbraně.

Do doby bronzové náleží 528 kusů kovové industrie, což je méně než 18 % všech metalických nálezů z území Moldávie, přičemž většinu (zhruba 66 %) můžeme datovat až do mladší a pozdní doby bronzové. Počátek doby bronzové je v Moldávii spojen s kulturami jámových hrobů (137 ks), katakombních hrobů (23 ks) a kulturou Edineţ, trvající od konce starší do střední doby bronzové (8 ks).

Kultura jámových hrobů zabírala široký stepní a lesostepní pás od Uralu po karpatský oblouk a dále až na střední Dunaj, přičemž se dělí na celou řadu lokálně chronologických variant. Našeho regionu se týká lokální varianta v povodí Prutu a Dněstru, kde leží i Moldavsko. Z celé této oblasti je známo 72 nalezišť se 139 hrobovými komplexy, obsahujícími 241 kovových předmětů (v Moldávii se nachází 44 lokalit s 82 hrobovými komplexy a 137 kovovými nálezy).

Kovové předměty z hrobů jámové kultury vykazují, podobně jako hrobové inventáře jiných kultur, značně vyhraněný funkční výběr milodarů, mezi kterými naprosto převažují ozdoby (cca 89 %) nad jen velmi málo se vyskytujícími nástroji i zbraněmi. Ty se objevily pouze v 21 případech (11 %) a jsou zastoupeny jedinou bronzovou plochou sekerou, sekeromlatem, dvěma noži, 10 dýkami ve 3 variantách a 12 drobnými nástroji, hlavně šídly. Výrazně dominující ozdoby byly vyráběny z mědi, bronzu nebo stříbra, vzácněji i zlata. Vlasové ozdoby, kroužkovité či spirálovitě stočené, jsou velmi často stříbrné a mohou se objevit také ve zlatém provedení. Náramky byly buď složené z bronzových plechových rourek, navlečených původně na organickou šňůrku, nebo jednoduché drátěné.

Oblast mezi Dněstem a Prutem se rozkládá na západní periferii kultury katakombních hrobů, která se směrem na východ táhne až k dolnímu toku Volhy. Z tohoto okrajového regionu je známo asi 300 hrobů katakombní kultury, avšak pouze 8 obsahovalo kovové nálezy (z Moldávie pochází 6 hrobů, 2 jsou z ukrajinského Černomoří). Celkem zde bylo zjištěno 38 kovových předmětů, avšak ve třech případech se jedná o artefakty, složené ze 7, 8 nebo 16 malých kousků, čímž se jejich počet ještě opticky snižuje. Pracovní nástroje a zbraně jsou zastoupeny 6 sekerami s okem typu Kostroma nebo Kolontaevo, charakteristickými pro jižní oblasti východní Evropy, a 3 exempláři dýk. Šperky obsahovaly 4 hroby a ve 3 případech se jednalo o nákrčníky nebo náhrdelníky, složené z měděných či bronzových součástí (plechových rourek, spirálek apod.).

Do období kultury Edineţ, jejíž památky se rozkládají na levém břehu středního toku Prutu, můžeme s větší či menší jistotou zařadit pouze 8 kovových předmětů. Jediným nástrojem mezi nimi je šídlo, ostatní jsou různé druhy ozdob (drátěné vinuté náramky a nákrčníky, kroužky, zlaté vlasové ozdoby).

Ve střední době bronzové zaujímala území Moldávie a přilehlé oblasti Ukrajiny kultura s bagatovalikovou keramikou (Wulstkeramikultur), ze které známe 10 kovových artefaktů. Skupinu nástrojů reprezentuje především sekera s okem typu Osebiţi, svázaná typologicky ještě s předchozím vývojem. Dále jsou to 2 motyky s tulejí

(třetí pochází z rumunského Moldavska), jejichž původ je jednoznačně východní a můžeme je proto považovat za import z prostředí časné kultury srubových hrobů (Balkengrabkultur) na středním Dněpru a Volze. Ke zbraním lze řadit dýky, z nichž jedna se rovněž hlásí k okruhu středodněperské kultury srubových hrobů. Šperky zastupuje 5 jednoduchých, kroužkovitých nebo částečně vinutých ozdob, patrně do vlasů.

Samostatný problémový okruh představuje sledování kovové industrie v Moldávii během mladší a pozdní doby bronzové. Vývoj na tomto území můžeme rozdělit do dvou kulturně chronologických horizontů, z nichž první představuje kultura Noua, rozšířená v lesostepní části Moldávie, rumunském Moldavsku, centrální Transylvánii a ukrajinském Podněstří a kultura Sabatinovka, zabírající jižní Moldávii a celou stepní zónu ukrajinského Černomoří od ústí Dunaje až po levý břeh Dněpru a území severně od Azovského moře. Druhý horizont odpovídá kulturám Kišněv-Corlăteni, sahajícím přes celý lesostepní pás mezi Karpatami a Dněstrem, a kultuře Belozerka, jejíž plošný rozsah v podstatě odpovídá kultuře Sabatinovka.

Do tohoto mladšího úseku doby bronzové je v Moldávii datovatelných 15 depotů obsahujících dohromady 186 předmětů a na 44 lokalitách byly bronzové artefakty nalezeny jednotlivě. Z dalších 47 pohřebišť a sídlišť pochází 116 kovových předmětů a 12 odlévacích forem, což celkem představuje zhruba 350 kovových nálezů. Většina těchto předmětů je dostatečně typologicky průkazných, což autorovi umožnilo jejich rozdělení do několika skupin podle hlavních center výroby a rozšíření. Jedná se především o skupinu východoevropskou, východokarpatsko-transylvánskou, dolnodunajskou, maďarsko-transylvánskou a středodunajskou.

Významné místo v rámci východoevropské skupiny zaujímá severopontický dílenský okruh, z něhož se v Moldávii objevují zástupci prakticky všech druhů výrobků. Z nástrojů to jsou především sekery s tulejí a dvěma bočními protilehlými oušky, kterých bylo v moldavských nálezech zjištěno 9 a lze je přiřadit ke třem typům. Nejstarší nástroje s tulejí v severním Černomoří představuje typ Lobojkovka s variantami Blagoveščanka, Kapulovka a Mapepincy, vyčleněnými na základě rozdílných metrických a morfologických znaků. Přes vazby na nálezy celky se silnými středobronzovými tradicemi je doložen i jejich výskyt v depotech stupně Bz D. Původ seker typu Kardašinka (varianta A, B) souvisí nepochybně s lokální výrobní tradicí v oblasti středního Dněpru a jejich největší rozšíření spadá do počátečního období kultury Belozerka. Do pozdně bronzového období můžeme datovat i sekery typu Zavodovka, objevující se na rozlehlém území od ústí Dněpru až do oblasti kolem Kyjeva.

Sekera s tulejí a čelním ouškem typu Minderesti se v Moldávii našla ve 2 exemplářích v depotu ze stupně Ha A1, přičemž nejstarší předměty tohoto typu se v severním Černomoří objevují již v hromadných nálezech stupně Bz D. Známe je ovšem ještě z kontextu stupně Ha A2, takže je pravděpodobné, že jejich lokální výroba probíhala v mladší fázi kultury Sabatinovka a částečně i na počátku kultury Belozerka.

Dláta a ploché sekery severopontického původu jsou v nálezech z Moldávie zastoupeny jen po jednom kusu. Dláto s tulejí typu Malye Kopani se v severozápadním a severním Černomoří vyskytuje v rozpětí stupňů Bz D - Ha B1. Ploché sekery typu Derevjannoe mají zřejmě dva vrcholy rozšíření, z nichž hlavní spadá do období Bz D - Ha A1 a druhý pak do období Ha A2 - Ha B.

Výraznou skupinu severopontických zbraní představují dýky, zastoupené 2 základními typy a 8 variantami. Honosný typ Krasnyj Majak s širokou listovitou čepelí, označovaný autorem již jako krátký meč (Kurzschwert), neboť jeho délka s rukojetí dosahuje úctyhodných 40 cm, je v Moldávii nejlépe doložen v depotu Lozova II, kde byly

4 celé exempláře s fragmenty 3 dalších kusů. Z nálezyvých kontextů těchto prestižních artefaktů vyplývá jejich časové zařazení do kulturního horizontu Noua-Sabatinovka, resp. stupňů Bz D - Ha A1.

Dýky typu Labojkovka jsou podle tvaru rukojeti nebo čepelě dále rozděleny na varianty Uljanovka, Malye Kopani, Krasnyj Majak, Băleni, Novo-Aleksandrovska, Vasilevska, Stepnoe a Kardašinka. Obecně lze říci, že všechny tyto varianty, které bychom mohli považovat i za samostatné typy, představují v podstatě různé modifikace exemplářů časné kultury srubových hrobů. První čtyři varianty jsou rámcově datovatelné do období kultur Sabatinovka a Noua, zatímco zbývající se vází především na pozdně bronzové prostředí kultury Belozerka na dolním Dněpru.

Ke zbraním můžeme počítat rovněž hroty oštěpů a kopí původem se severního Černomoří, které se jednotlivě vyskytly i ve dvou depotech na území Moldávie. Hroty oštěpů typu Krasnyj Majak se objevují v kultuře Sabatinovka a částečně také Noua, tedy zhruba ve stupních Bz D - Ha A1. Hroty kopí typu Dancu jsou spojeny především s mladším obdobím kultury Sabatinovka a snad i s počátkem kultury Belozerka. Ojedinelý nález dvoukřídlého hrotu šípů typu Suvorovo pochází ze sídliště kultury Kišněv-Corlăteni a datovat jej s rezervou můžeme snad někam na počátek pozdní doby bronzové.

Ze severopontických bronzových nádob jsou v Moldávii zastoupeny 4 kotle s uchy, snýtované z několika plechových částí. Dva exempláře představují variantu Molești, jeden variantu Dikij Sad a jeden variantu Gaidari, pro kterou jsou charakteristické tři vysoké nožky přinýtované k oblému dnu, které však působí poněkud nezvykle. Kotle s kónickou podstavou nožkou varianty Antoniny se v Moldávii nenalezly. Nýtované bronzové kotle se obecně objevují na širokém území od Prutu až po Kavkaz a jižní Ural. Původ těchto nádob se hledá v kultuře srubových hrobů a jejich nejstarší zástupce datujeme již do střední doby bronzové. Největšího rozšíření pak dosahují v období kultury Sabatinovka a částečně i kultury Belogradovka v severnějších oblastech.

Kromě uvedených severopontických předmětů se v Moldávii během mladší a pozdní doby bronzové vzácně objevují i jednotlivé nálezy, jejichž původ je třeba hledat ještě dále na východ ve volžsko-uralských a kavkazských metalurgických centrech. Z volžsko-uralské oblasti například pochází na lokalitě Tigheci II náhodně nalezená dýka s listovitou čepelí a prolamovanou plnou rukojetí, datovatelná pravděpodobně do období kultury Sabatinovka. Sekera s okem typu Koban, tvořící spolu s masivním oválným nánožníkem inventář mohylového hrobu na pohřebišti Parcani III, má svůj původ na severním Kavkazu. Se zakavkazským metalurgickým centrem pak můžeme spojit sekeru s oválným okem, masivním týlem a širokým polokruhovým ostrím či dýkou s trojúhelníkovitou čepelí z údajného depotu z Ciobalaccia.

Nejvíce mladobronzových kovových předmětů z Moldávie náleží do východokarpatsko-transylvánské skupiny, která zahrnuje zpracovatelskou produkci dílenských středisek kultury Noua ve východní části Karpatské kotliny a jihovýchodní i centrální Transylvánii.

Pracovní nástroje jsou v této skupině zastoupeny různými typy seker a srpů. Seker s tulejí je z Moldávie známo 20, a to z depotů nebo jako ojedinelé nálezy. Můžeme je přiřadit k typům Negrești (1 ks; dat.: Bz D - Ha A1, částečně i Ha A2-B3), Rîșești (11 ks; dat.: Bz D, na periférii Ha A1), Chișinău (2 ks; dat.: Bz D - počátek Ha A1), Ghermănești (2 ks; dat.: Bz D - Ha A1, na dolním Dněpru konec pozdní doby bronzové!) a Ruginoasa s variantami Aiud, Antonovka a Dziedziłów (4 ks; dat.: Bz D - Ha A1, částečně Ha A2-B1).

Srpy představují nejpočetnější kategorii pracovních nástrojů východokarpatsko-transylvánské skupiny a v Moldávii jich bylo v depotech, na sídlišťích i náhodně naleze-

no celkem 33 kusů. Typologicky se dělí na dvě základní skupiny, a to srpy s jazykovitou rukojetí a srpy s hákovitou rukojetí. Srpy s jazykovitou rukojetí opatřené dvěma otvory náležejí k typu Heleštena a jsou doloženy ve 21 exemplářích, z nichž jeden můžeme označit za variantu Čut, která zahrnuje relativně menší srpy s kruhovitým zakončením rukojetí. Tento typ srpů s jazykovitou rukojetí je datován do stupňů Bz D - Ha A1, avšak u varianty Čut musíme podle severopontických nálezců počítat spíše s obdobím Ha A1-2.

Srpy s hákovitou rukojetí jsou považovány za specifický tvar celé transylvánské oblasti, kde jich bylo nalezeno dohromady přes 600. Pomocí korelace mezi metrickými znaky byly vyčleněny tři velké skupiny, označované jako vysoké srpy (varianta Ghermănești), středně vysoké srpy (varianta Ruginoasa) a nízké srpy (varianta Ilișeni). Vysoké srpy v Moldávii chybí, středně vysokých je 9 a nízké jen 3. Důležitá je zřejmá časová následnost těchto variant, která byla statisticky prokázána především na základě zastoupení ve velkých transylvánských depotech. Z jejich analýzy je patrné, že vysoké srpy náležejí do první poloviny stupně Bz D, středně vysoké do druhé poloviny tohoto stupně a částečně i do Ha A1, zatímco s nízkými srpy můžeme počítat na konci Bz D, ale hlavně pak ve stupni Ha A1. Zde potom srpy s hákovitou rukojetí prakticky končí a již jen ojediněle se ve své nízké variantě objeví v celcích stupně Ha B1.

Z drobných pracovních nástrojů si zaslouží zmínku zejména šicí jehly s okem, kterých bylo v moldavském materiálu zaznamenáno 6 a různě tvarovaná šídla, dochovaná ve 13 exemplářích. Oba druhy těchto bronzových předmětů jsou typické pro kulturu Noua a jen poměrně vzácně se objevují v oblasti kultury Sabatinovka.

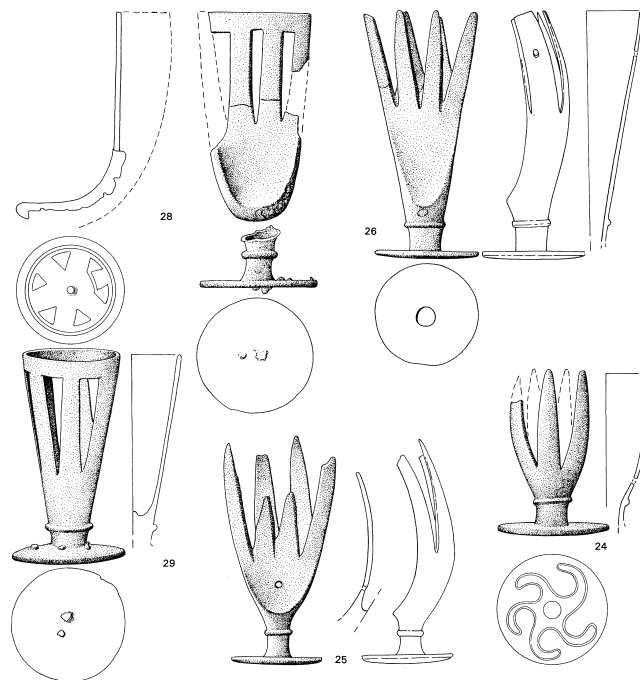
Z ozdob jsou ve východokarpatsko-transylvánské skupině zastoupeny křížové prolamované závěsky typu Băleni, objevující se ve dvou variantách (A, B). Na území Moldávie byly nalezeny pouze dva kompletní exempláře tohoto typu, který je pozoruhodný svými poměrně jednoznačně antropomorfními rysy. V rámci kultur Noua a Sabatinovka jsou datovány do období Bz D - Ha A1. Dvě vlasové ozdoby (závěsky) typu Suceava z vinutého drátu zahnutého na konci do háčku byly podle depotu, ve kterém se nacházely, užívány během stupně Bz D.

Početnou kategorií ozdob s řadou různých typů jsou jehlice. Ve sledované oblasti Moldávie je doložen typ Văleni (1 ks; dat.: Bz D - Ha A1) i jehlice s kroužkovou hlavicí (5 ks; dat.: Bz D, na periférii Ha A1 i Ha B), s plochou kosočtvercovou hlavicí (1 ks; dat.: Bz D - Ha A1), se svinutou hlavicí (3 ks; dat.: Bz D - Ha A1, pokračuje i v Ha B) a s různě zesílenou /kulovitou, polokulovitou, bikónickou apod./ hlavicí (4 ks; dat.: Ha A1, na periférii i Ha B). Jehlice se smyčkovitou hlavicí typu Gîrbovăț, nápadně připomínající starobronzové tzv. cyperské jehlice, nejsou v Moldávii zastoupeny. Vyskytují se však v jiných oblastech kultury Noua, kde jsou datovány převážně do stupně Bz D.

K ozdobám můžeme počítat také různé nášivky a knoflíky, jejichž časové zařazení vychází zejména z průvodních nálezů. Nášivka ve tvaru čtyř prohnutých okvětních lístků s otvorem uprostřed (typ A) byla v Moldávii nalezena v jednom exempláři. V oblasti kultury Noua je datována do období Bz D - Ha A1, avšak v severním Černomorií asi až do stupně Ha B. Typ B představuje velký konvexní kotouč se středovým otvorem (1 ks; dat.: Bz D - Ha A1) a typ C menší vypuklý plechový knoflík s ouškem (4 ks; dat.: Bz D - Ha B).

Široce rozšířeným šperkem východokarpatsko-transylvánské skupiny jsou náramky. Na území Moldávie se bohatě zdobené i nezdobené východokarpatské náramky vyskytly ve 14 případech, a to zejména v kontextech, odpovídajících horizontu Bz D - Ha A1.

Na závěr přehledu nálezů této skupiny jsou uvedeny mimořádné předměty, které byly zřejmě součástí honos-



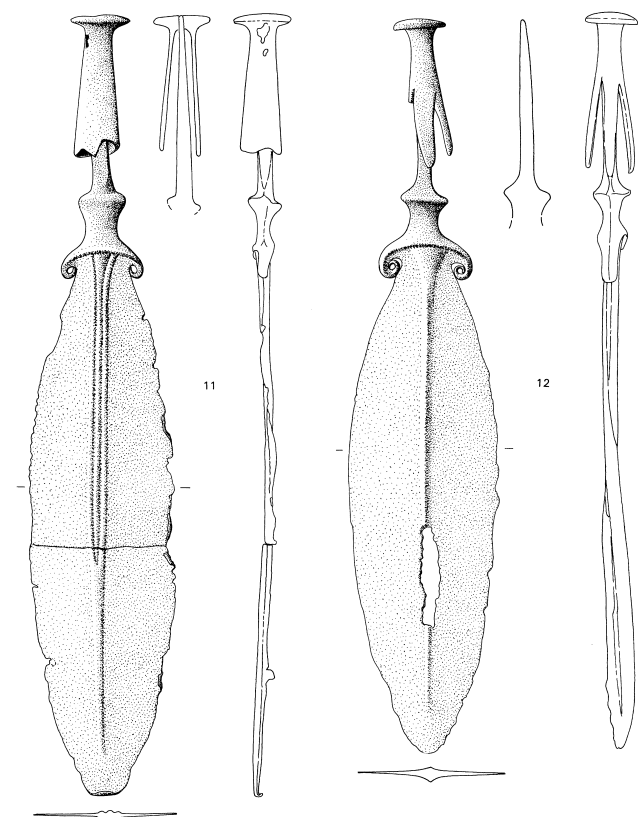
Obr. 1. Tulipánovité předměty z depotu Lozova II - výběr (cf. Taf. 36: 24-26, 28-29).

né zbroje. Jedná se především o dva tulejkovité předměty ve tvaru „trojitě orlí hlavy“ (cf. Taf. 36: 20, 21), tři tulipánovité hlavice, další tři podobné předměty s asymetrickým profilem a prolamovaný „pohárek“ (obr. 1). Všechny tyto problematické bronzové artefakty pocházejí z depotu Lozova II, což je řadí do stupně Bz D. S výjimkou jednoho tulipánovitého exempláře z depotu Sajóvámos v severovýchodním Maďarsku nemají nikde analogie.

Do žádných úvah ohledně funkce těchto předmětů se autor nepouští, i když se určité řešení zřetelně nabízí. První dvě „nákončí“ mohly docela dobře sloužit jako hlavice nejspíše dřevěných „žezel“ nebo „palcátů“, užívaných spíše v symbolické rovině než jako zbraně. K interpretaci zbylých předmětů coby součástí, resp. koncových hlavíc, organických rukojetí nějakých prestižních zbraní (dýk, mečů?) přímo inspirují přepychové dýky, obsažené ve stejném depotu (cf. Taf. 33: 11-12). Ty totiž mají, byť v poněkud menším provedení, zcela shodnou konstrukční ideu (obr. 2). Vyloučit samozřejmě nelze ani jejich užití jako kování např. ratišů kopí či třeba picích rohů, byť ty máme bezpečně doloženy až pro mladší období. Dochované malé boční otvory, sloužící zcela nepochybně pro nějaký fixační kolíček nebo hřebík, myšlenku spojení s organickou hmotou výrazně podporují.

Z dolnodunajské skupiny, tedy z oblasti kultur Coslogeni a Zimnicea-Plovdiv, se na území Moldávie dostávají zvláště sekery a srpy. Bezuché sekery s tulejí typu Oinacu se zde objevují ve třech exemplářích, přičemž další 2 kusy patří k variantě Cernica. Datovány jsou především do stupně Bz D, ale mohou se částečně vyskytovat ještě v následující periodě Ha A1. Srpy typu Dičevo jsou často opatřeny bočním trnem a v oblasti Moldávie se s nimi setkáváme v 58 případech, z čehož ovšem 55 exemplářů obsahoval depot Dancu II. Tím je dáno také jejich časové zařazení do období Bz D - Ha A1. Z dalších předmětů dolnodunajského původu je třeba se zmínit o dekorativním bojovém mlatu, plasticky zdobeném dlátě s tulejí, používaném spíše jako kladívko a několika dalších sekerách s tulejí, s výhradami přiřazovaných k této skupině.

Maďarsko-transylvánskou skupinu předmětů, jejichž původ musíme hledat v oblasti horního toku Tisy na seve-



Obr. 2. Dýky z depotu Lozova II - výběr (cf. Taf. 33: 11, 12).

rovýchodě dnešního Maďarska odkud se pak rozšířily do celé Transylvánie, reprezentují mezi moldavskými nálezy pouze sekery se zobákovitým vytažením ústí tuleje (typ Gemzse). Zjištěno jich bylo celkem 5, a to ve dvou depotech kultury Kišíněv-Corlátěni. Ty jsou datovány konkrétně do stupňů Ha A2-B1 a Ha B1-B2, avšak se „zobákovitými“ sekerami se obecně můžeme setkat po celé období Bz D až Ha B.

Poslední analyzovanou výraznou skupinu tvoří nálezy, mající své předlohy ve středním Podunají. Z pracovních nástrojů to jsou na prvním místě sekery, a to s laloky i s tulejí. Z Moldávie jsou známy 3 sekery se středovými laloky skupiny B, které jsou v Maďarsku charakteristické pro depoty horizontu Kurd a v Transylvánii pro stupeň Ha A1. Středodunajské sekery s tulejí se v Moldávii vyskytují v provedení s ouškem i bezuché a lze je rozdělit na typ Peterd (1 ks; dat.: Ha A1), Debrecen (5 ks; dat.: Ha A1-B1) a Palotabozsok (3 ks; dat.: Ha A1-B1).

Zástupcem srpů středodunajského původu je v Moldávii jediný exemplář srpů s žebrovaným řapem typu Pécs, který se sice objevuje již v depotech stupně Bz D, ale nejvíce rozšířeným se stal v následující periodě Ha A1. Rovněž nůž s jazykovitou rukojetí se ve sledované oblasti vyskytl jen jeden a jeho časové postavení zde odpovídá nejspíše stupni Ha A2, případně ještě Ha B1. Pily středodunajské proveniencce jsou v moldavských nálezech zastoupeny sedmi kusy, datovatelnými v rozmezí Ha A1-B1.

Zbraně středodunajské skupiny představují meče, které se však na území Moldávie dochovaly pouze ve třech případech. Pomineme-li jednu blíže neurčitelnou část čepelce, zbývají nám dva výrazní zástupci. Především se jedná o ojedinělý nález celého exempláře meče s čískovitou rukojetí typu Stoboru (varianta III), jehož rozšíření směrem na horní Tisu, do Transylvánie a také do oblasti moldavské kultury Kišíněv-Corlátěni je svázáno s obdobím Ha A2-B1. Druhý známý meč má anténovitou rukojeť a jeho dva fragmenty byly nalezeny v depotu. Můžeme jej přiřadit k typu Zürich a datovat zhruba do stupně Ha B2.

Poslední kategorií středodunajských předmětů v Moldávii jsou šperky, zejména spony. Lze je rozdělit na několik typů jako obloukovité (1 ks; dat.: Ha A2-B1), smyčcovité (2 ks; dat.: Ha A2-B1) či s oválným štítkem typu Röschitz-Saniszláu (1 ks; dat.: Ha A1-B2). Kuželovitý závěsek s podélným otvorem se vyskytl v jednom exempláři a má řadu analogií v maďarských depotech horizontu Kurd a Gyermely (Ha A1-A2). V severopontické oblasti se pak vyráběl až do pozdní doby bronzové.

Po podrobném rozboru shromážděného materiálu, jehož základní osnovu jsme právě nastínili, zakončeném stručným souhrnem (s. 187-191), předkládá autor přílohu 1 s katalogem nálezů z území dnešního Rumunska a Ukrajiny (označeny A 1-A 485), vyobrazených na tabulkách 55-75. Příloha 2 obsahuje zjednodušený soupis všech kovových předmětů z oblasti rozšíření kultury PCT (bez ohledu na současné státní útvary). Podobně jsou sepsány i všechny kovové nálezy z oblasti kultury SND (příloha 3), dněsterské varianty kultury jámových hrobů (příloha 4), kultury katakombních hrobů z území mezi Prutem a Dněstrem (příloha 5), kultury Edinet (příloha 6) a kultury s bagatoválkovou keramikou na území mezi Prutem a Dněstrem (příloha 7). Příloha 8 shrnuje kovové předměty z mladší a pozdní doby bronzové nalezené v Moldávii. Přílohy 2-8 jsou podkladem pro celkové mapy rozšíření jednotlivých typů kovové industrie v různých kulturních okruzích (Taf. 78-134). V poslední příloze (9) je publikováno celkem 206 analýz složení kovu. Svazek standardně doplňují seznamy literatury, zkratk, sbírkových fondů i místní rejstřík.

Již jen na základě uvedeného orientačního přehledu si lze udělat jasnou představu o skutečně gigantickém objemu práce, kterou Valentin Dergačev tímto záslužným počinem nepochybně odvedl. Z tohoto úhlu se pak jeví některá drobná přehlédnutí víceméně technického rázu (např. součet všech moldavských srpů je ve skutečnosti o 2 vyšší než je uvedeno v úvodu příslušné kapitoly - cf. s. 146; na tab. 53: C jsou prohozena čísla u spony a pily - cf. s. 51, 179, 182; čepel meče z Mindrești se nenachází na tab. 38: 9, ale 37: 9 apod.) jako zcela nepodstatná.

Literatura

- Bočkarev, V. S. - Leskov, A. M. 1980: Jung- und spätbronzezeitliche Gußformen im nördlichen Schwarzmeergebiet. Prähistorische Bronzefunde XIX, 1. München.
- Kobač, I. V. 2000: Bronzezeitliche Depotfunde aus Transkarpatien (Ukraine). Prähistorische Bronzefunde XX, 4. Stuttgart.
- Leskov, A. M. 1981: Jung- und spätbronzezeitliche Depotfunde im nördlichen Schwarzmeergebiet I (Depots mit einheimischen Funden). Prähistorische Bronzefunde XX, 5. München.

Stefan Groh – Helga Sedlmayer
Forschungen im Kastell Mautern–Favianis
 Die Grabungen der Jahre 1996 und 1997



Mit Beiträgen von O. Cichocki, Ch. Frank, K. Groszschmidt, H. Herdits, G. K. Kunst, M. Popovtschak, S. Verginis (†), C. Wawruschka, R. Wedenig.

Der römische Limes in Österreich, Heft 42. Verlag der Österreichischen Akademie der Wissenschaften, Wien 2002. 612 čisl. stran, 244 obr., 269 čisl. tab., 69 kresebných tabulek (Tafeln), 7 příloh. ISBN 3–7001–3078–3

Recenzoval:

Eduard Droberjar

Národní muzeum, Václavské nám. 68, 115 79 Praha 1, droberjar@hotmail.com

Antický tábor a město Favianis se nacházely v areálu dnešního dolnorakouského města Mautern an der Donau, ve východní oblasti někdejšího Norika, mezi kastely Arelope (Pöchlarn) a Augustianis (Traismauer). Jméno tábora Favianis, jenž vznikl počátkem 5. století, se uvádí na několika nápisech a v úředním seznamu dvorních, civilních a vojenských titulatur římské říše *Notitia dignitatum* (jako součást hodnosti: *praefectus legionis liburnariorum primo-rum Noricorum Favianae*). Na začátku 6. stol. psal Eugippius, životopisec sv. Severina, o městě Favianis, v němž tento světec a biskup ve druhé polovině 5. století působil.

Kromě civilního sídliště a auxiliárního kastelu byla na území města Mautern již dříve zkoumána další římská naleziště – dvě pozdně antická pohřebiště, jedno (s 274 hroby) ve východní části města a druhé menší (se 13 hroby) na jihu. Z nálezů většího pohřebiště se podařilo M. Pollakové (1993) rozlišit tři fáze. Nejstarší fáze A náleží do druhé čtvrtiny 4. století (valentinianská doba), což odpovídá panonskému horizontu pohřebišť typu Ságvár. Druhou fází pohřebiště (B) ze sklonku 4. až prvního desetiletí 5. stol. lze ztotožnit se šestou periodou kastelu Favianis a konečně nejmladší fází C z doby kolem poloviny 5. století je možno synchronizovat se závěrečnou (sedmou) periodou tábora.

Kastelu Favianis byla věnována už v minulosti velká pozornost. Z poslední doby lze připomenout kolektivní dílo rakouských archeologů (Gassner et al. 2000), které vychází z výsledků výzkumů let 1987–1994. Recenzovaná publikace obsahuje nejnovější výzkumy Rakouské akademie věd a Rakouského archeologického ústavu vídeňské univerzity v letech 1996/97.

Výzkum se soustředil na tři místa v centru nynějšího města a v areálu někdejšího římského tábora: dvůr domu (Melker Strasse 5), stavební parcelu č. 54 (Frauenhof-gasse 21) a rekonstrukci vodovodu na čtyřech místech (A: jižní část Kremser Strasse a křižovatka této ulice se St. Pöltner Strasse, B: severní část Kremser Strasse, C: Kirchengasse a D: Kirchenplatz a Schlossgasse). Podrobně podle jednotlivých chronologických stupňů (period) jsou popsány nálezové okolnosti (Befunde), doplněné o kresebnou a fotografickou dokumentaci (s. 23–137). Výzkum měl moderní metodiku opřenou o Harrisovu metodu. Plány byly digitálně zpracovány v systému CAD, softwarem AutoCAD R14. Ačkoliv se při výzkumu neprováděly rozsáhlé odkryvy, podařilo se zjistit několik důležitých nálezových situací, které rozhodným způsobem přispívají k poznání dějin tohoto římského kastelu. Zkoumala se fortifikace (hradba z nepálených hlíněných cihel, hrotitý příkop a dvojitý hrotitý příkop) i vnitřní zástavba (v pretentuře, i retentuře).

Největší pozornost byla věnována římským nálezům a jejich rozboru (s. 138–370, tab. 1–49). Tabulky jsou zhotoveny způsobem typickým pro edici RLÖ (Der römische Limes in Österreich), na levé straně popisy každého nálezu zvlášť a na pravé straně kresebné tabulky s průběžným číslováním řazeným chronologicky. Během výzkumných prací se našlo přes jedenáct set artefaktů převážně antické provenience. Převažuje keramika, nechybí mince, kovové předměty (spony, kování opasku, militaria, náradí a nástroje), sklo, hřebeny, kolkované cihly a další nálezy. Nejvíce nálezů pochází z period 6 (370/380–450) a 3 (130/140–170/180), nejméně z periody 1 (70/80–100/110).

Hlavní prostor mezi nálezy přísluší římské keramice (s. 156–321). Typologická, technologická a chronologická analýza nádob je provedena vyčerpávajícím způsobem a dobře poslouží všem specialistům zabývajícím se římskou keramikou. Zde také spatřují největší přínos knihy. Především podle keramiky bylo možno provést detailní třídění jednotlivých horizontů (period) kastelu. Mezi terrou sigillatou převládá produkce rheinzabernská (42 %), následuje středogalská (34 %) a jihogalská (15 %). Nechybí ani italská (2 %) a africká sigillata zvaná chiara (7 %). Nejmladší sigillata (nádobu typu Hayes 84) patří až do 2. pol. 5. stol. Autoři provedli srovnání se staršími i novějšími (1998) výzkumy z kastelu a z viku. Poučná je kapitola o imitacích terry sigillaty, vyskytujících se v různých fázích doby římské až do 5. století. Jemné keramické zboží se dováželo z Itálie, Panonie a Raetie. Výskytu raetského zboží je věnována pozornost s ohledem na území celého Norika. Ve 3. století se do Mauternu dovážela v menším množství i porýnská keramika (zejména tzv. přípitkové poháry “Spruchbechern” typu Niederbieber 33a/Künzl 1.3.1 a 1.4.1). Některá keramika, zejména pozdně antické vlešťované zboží, se vyráběla přímo v Mauternu, jak dokládá hrnčířská pec prozkoumaná v roce 1965. Nevýrazné jsou doklady amfor, reprezentované jen dvěma fragmenty. Přínos bádání o keramice spočívá i v dalších aspektech. Autoři například zjistili, že inventář jednoho kontubernia (jedné obytné místnosti pro 8 legionářů) tvořilo ve 4. periodě (*terminus post quem* je rok 251) celkem 68 nádob. Jeden legionář používal: dva talíře, po jedné misce, poháru a poklici a tři hrnce. Ostatní nádoby (mortaria, džbány, zásobnice a láhev) byly společné pro všechny příslušníky jednoho contubernia.

Sledovaná lokalita má značný význam také pro zkoumání římsko-germánských, resp. římsko-barbárských vztahů v pozdní době římské a ve starším stupni stěhování národů. Výzkumem v letech 1996–97 se podařilo najít jen málo germánských předmětů. Mezi čtyřmi keramickými fragmenty neřímského původu od 2. do 5. století je zajímavý zlomek zdobený širokou rytou vlnicí a lemovaný vrpy (tab. 38: 688). H. Sedlmayerová k němu uvádí analogie z moravských a slovenských lokalit, v podobě vhloubených oblouků, charakteristických ve středodunajském barbariku pro přechodný stupeň D1. V případě tohoto konkrétního nálezu se z hlediska typologie (spíše jde o hrncovitou nebo pohárkovitou nádobu než o misku) a výzdoby osobně příkláním spíše k jeho sarmatskému původu. Jiný, starší nález keramiky zdobené vstřícně šrafovanými trojúhelníky (tab. 26:405) se sice nejčastěji vyskytuje ve druhé polovině 2. století, jak správně konstatuje H. Sedlmayerová, ale v barbariku je prokázán i z první třetiny 3. století.

Důležité místo v bádání o lokalitě mají mince. V letech 1996–97 byly získány přes tři desítky římských ražeb. Při jejich analýze St. Groh (s. 138–155) využil poznatky ze všech dosud známých nálezů z Mauternu, a to jak z vojenského, tak i civilního prostředí. K roku 1999 bylo nalezeno 683 exemplářů, z větší části z činnosti “detektorářů”. Zastoupena je celá škála ražeb od republikánského období až po nejmladší mince Honorie (395–423) a Arcadie (395–408). Výrazně dominují mince Constantina I. (307–

337), Constantia II. (337-361) a Valense II. (364-378). Obdobně silné zastoupení mezi léty 325-375, totožné s 5. periodou Mautern-Favianis, mají kastely Traismauer-Augustianis a Zwentendorf-Asturis (?). Srovnání s dalšími tábory (Linz-Lentia a Carnuntum) je velmi užitečné a ukazuje rozdíly, ale i shody v nalezených mincích.

Mezi ostatními nálezy zaujme pozornost spona ve tvaru sekerky (Axtfibel typu Riha 3.20) - recenzovaná publikace obsahuje jejich soupis. Vyskytují se zejména v Panonii, Noriku a ve středním Porýní, a to především ve 2. pol. 2. století. Době markomanských válek náleží i meč s kruhovitou rukojetí (Ringknaufschwert) typu Biborski I varianta 3.

Kromě nálezů z doby římské a časného stěhování národů byly objeveny i četné doklady středověkého a novověkého osídlení (str. 371-382 a 392-412, tab. 50-69). Je třeba ocenit, že autoři archeologických pasáží (St. Groh, H. Sedlmayer, C. Wawruschka) využili poznatky řady dalších specialistů: epigrafie (R. Wedenig), antropologie (K. Groszschmidt), archeobotaniky (M. Popovtschak), archeometalurgie (H. Herdits), archeozoologie (Ch. Frank, G. K. Kunst), dendrochronologie (O. Cichocki) a sedimentologie († S. Verginis). Přírodovědné analýzy přinesly řadu informací důležitých zejména pro historickou interpretaci osídlení vojenského tábora ve vztahu k jeho civilnímu zázemí.

Shrneme-li hlavní výsledky prezentovaného výzkumu v sedmi sledovaných chronologických stupních (periodách), pak je zřejmé, že počátky kastelu v Mautern-Favianis spadají do rozmezí let 70/80-100/110 (1. perioda). Nejstarší dřevozemní kastel měl dvojí, možná trojitý zahrocený příkop (Holz-Erde-Kastell I). Založení tábora patrně souvisí s výstavbou norického limitu ve flavijském období. Nálezů je z této doby velmi málo. K chronologicky nejdůležitějším patří italská a jihogalská sigillata. Jinak k počátkům tábora existuje poměrně málo poznatků. V této době zde pravděpodobně působila *cohors II Batavorum*.

Ve 2. periodě (100/110-120/140) došlo k vybudování nového tábora, opět z hlíny a dřeva (Holz-Erde-Kastel II), a k jeho zvětšení. Vnitřní plocha činila až do pozdní antiky 3,1 ha a zřejmě souvisela s působením nové vojenské jednotky.

Nový, tentokrát kamenný tábor (Steinkastell I) vznikl ve 3. periodě (130/140-170/180). Římané vybudovali nové kasárenské objekty. Pravděpodobně až v této fázi došlo k výstavbě kamenného opevnění; o tom svědčí zachovalé pozůstatky severní táborové brány se dvěma věžemi (*porta decumana*). Podle rozlohy tábora a struktury objektů je zřejmé, že do kastelu se vešla *cohors milliaria*. Na základě kolkovaných cihel víme, že jí byla *cohors I Aelia Brittonum (Antoniniana)*, která tu působila až do zničení tábora roku 250/260. Důležitá zjištění máme k hospodářské činnosti. Podle nálezů strusky se předpokládá železářská výroba. Ruční kamenný mlýn svědčí o mletí obilí. Probíhal cílý obchodní ruch se západem (středogalská sigillata, jemná raetská keramika). Nejmladší nálezy z této periody lze synchronizovat s horizontem markomanských válek.

Ve 4. periodě (170/180-250/260), zřejmě až po markomanských válkách, byly vystavěny nové obytné objekty (Steinkastell II). Jejich zánik je datován mincemi v požárových vrstvách do období po roce 251. Důležité zjištění pochází z jihozápadní části tábora. Tam se podařilo na základě několika zachovalých úseků zdíva rekonstruovat zdvojený, 64 m dlouhý objekt v pretentuře, rozčleněný do třinácti kontubernií (Mannschaftsbaracke). Poznatky o cestách v táboře se opírají jen o dílčí zjištění. *Via decumana*, resp. *praetoria* měla šířku 14 m a *via sagularis* asi 21 m.

Novou éru zažil tábor v páté periodě (260/270-350/370); pozdně antický kastel I měl jednoduché dřevěné stavby. Jeho osídlení lze klást do souvislosti s Diokleciánovými reformami. Do Norika ripense (*Noricum ripense*) byla nasazena nová legie: *legio I Noricorum*, jejíž část mohla působit i ve Favianisu. Podle malakozoologického zkoumání se zdá, že zánik tábora ve čtvrté a páté periodě snad mohl souviset s dunajskými záplavami.

Na základech tábora vznikl v 6. periodě (370/380-450) pozdně antický kastel II. Nová zástavba měla jednoduché domy z nepálených cihel. Západní hradba byla zesílena mohutnou věží s U-půdorysem, jenž se stala součástí jednotného ochranného systému na dunajském limitu. Z obsahu jedné velké jámy se lze dozvědět, co tvořilo hlavní součásti výživy obyvatel tábora v první polovině 5. století - maso užitkových zvířat, měkkýši (hlemýžď zahradní), obilí, luštěniny, peckovité ovoce a koření. Spektrum archeobotanických nálezů svědčí o zpracování úrody v bezprostředním okolí nálezů. Toto zjištění odpovídá spíše prostředí civilního sídliště, nežli čistě vojensky využívaného kastelu.

Konec pozdně antického kastelu Mautern-Favianis se váže na éru sv. Severina, ve Favianisu archeologicky spojenou se sedmou periodou (450-480/500). V pozdně antickém období se kastel často stával útočištěm pro okolní obyvatelstvo a dobytek (*oppidum vel castellum*). Tábor i město se nacházely v obrovské bídě, spojené s hladem a neustálým válčením. Mnohá města, včetně Favianisu, byla poplatna Rugiům - po bitvě na řece Nedao (454/455) se stalo jeho okolí a oblast podél hranic Norika ripense centrem tohoto germánského kmene. Provinciálové jim museli platit daně. Barbaři pustošili venkovská sídla, docházelo ke krádežím, odhánění dobytka i odvlékání lidí. Vyloupen byl i klášter ve Favianisu, založený sv. Severinem. Podle Eugippia bylo mimo hradby města velmi nebezpečno. O neklidné době vypovídají i čtyři dětské pohřby (*Infans I*) bez milodarů, nalezené během výzkumu uvnitř kastelu. Pohřby dětí na sídlištích a vysoká dětská úmrtnost jsou v pozdní době římské častým jevem na bývalých římských územích v Anglii, Bavorsku, Švýcarsku a Dolním Rakousku.

Regulérní, byť nepočetná vojenská posádka ve Favianisu, které velel tribun Mamertinus, se udržovala ještě ve druhé polovině 5. století. Zřejmě jde o jednu z nejdéle působících jednotek na celém podunajském limitu, jež vydržela až do zániku západořímské říše roku 476. Snad ještě dále tu přežívalo původní romanizované obyvatelstvo. Ve Favianisu působil a roku 482 (pravděpodobně ve stejném roce jako franský král Childerich) také zemřel sv. Severinus. Provinciální obyvatelstvo Norika ripense, včetně obyvatel a snad i vojenské posádky z Favianisu, bylo nuceno se přestěhovat do Itálie. Tím také končí někdy v 80. nebo 90. letech 5. století římský tábor Mautern-Favianis. Z následujícího třisetletého období nepocházejí z území někdejšího kastelu žádné nálezy. Až teprve v 8.-10. století (8. perioda), kdy se připomíná *Civitas Mutarensis*, je prokázáno nové osídlení.

Recenzovanou knihu rakouských badatelů St. Groha a H. Sedlmayerové je nutno vysoce ocenit, i když v některých částech bychom očekávali více zpřesňujících údajů, zejména pokud jde o složitou dobu 5. století a germánských nájezdů na Favianis. Ale právě tato problematika patří k nejobtížnějším. Pro snadnější orientaci bych se přimlouval za označení lokalit na mapách čísly či jiným druhem popisek (tu keramiky raetské - obr. 134 a 135, páskově malované - obr. 161 a germánské - obr. 163 a 164 a tzv. sekerovitých spon - obr. 166). To však nesnižuje význam díla. Důkladné interdisciplinární zpracování výsledků výzkumu se nepochybně stane přínosem nejen pro římsko-provinciální a limitní archeologii, ale také pro oblasti sousedící s tímto prostorem a osídlené germánskými kmeny, včetně Čech a Moravy.

Literatura

- Pollak, M. 1993: Spätantike Grabfunde aus Favianis/Mautern. Mitteilungen der prähistorischen Kommission der Österreichischen Akademie der Wissenschaften, Band 28. Wien.
- Gassner, V. et al. 2000 (Gassner, V. - Groh, St. - Jilek, S. - Kaltenberger, A. - Pietsch, W. - Sauer, R. - Stiglitz, H. - Zabehlicky, H.): Das Kastell Mautern-Favianis. Der römische Limes in Österreich, Band 39. Wien.

Velázquez, A. (ed.)

Ruptura o Continuidad

Pervivencias Preislámicas en Al-Andalus

Cuadernos Emeritenses 15, Museo Nacional de Arte Romano. Mérida 1999.
201 stran, bez obrazových příloh, bez ISBN/ISSN

Sborník obsahuje příspěvky ze stejnojmenné konference, uskutečněné v roce 1997 v Méridě a věnované otázkám přechodného vizigótsko-muslimského (nověji též paleoandaluského) období v rámci celého islámského Španělska (al-Andalus). Publikované stati studují problém kontinuity či diskontinuity raně islámské společnosti především prostřednictvím písemných pramenů, uměleckohistorických artefaktů, architektury a toponomastiky. Obsah sborníku: *Chalmeta, P.*: Al-Andalus - La implantación de una nueva superestructura, 9-28. Stručný přehled sociálně-politického vývoje od muslimské invaze do Španělska (711) do vzniku umájjovského emirátu 'Abd ar-Rahmána I.

Azuar Ruiz, R.: Bronces Litúrgicos y la formación de Al-Andalus, 29-64. Vizigótská bronzová svítidla, často s liturgickou funkcí, mizí po r. 711 z nálezů i z evidence písemných pramenů. Paleoandaluské bronzové předměty jsou byzantského původu, což je dokladem pravidelného středomořského obchodu od poloviny 9. století. Výroba uměleckých bronzových svítidel se obnovuje až v souvislosti s rozvojem Córdoba jako sídelního města v polovině 10. stol.

Soler del Campo, A.: La Transición del armamento en Al-Andalus desde época preislámica, 65-82. Přehled dokladů vizigótských zbraní, jezdeckých garnitur a zbroje, v jejichž skladbě a kvalitě není velký rozdíl oproti časné umájjovskému období.

Zozaya, J.: 771-856: Los Primeros Años del Islam Andalusí o una Hipótesis de Trabajo, 83-142. Podrobnou studii o muslimské akulturaci Al-Andalus založenou především na rozboru toponym završuje nástin detailní periodizace s charakteristikou kulturních prvků typických pro jednotlivé fáze (mincovnictví, sídelní vývoj, architektura, technologie, keramika). Jako celek je však autorův periodizační systém příliš ovlivněn politickou chronologií období.

Caballero Zoreda, L.: Arquitectura visigótica y musulmana. ¿Continuidad, concurrencia o innovación?, 143-176. Oproti starším zjednodušujícím názorům autor podává strukturovaný obraz vlivů vedoucích ke vzniku svěbytné hispánsko-muslimské architektury v letech 650-750. Kontinuita mezi klasickou a islámskou architekturou se projevuje různě silně na různých významových úrovních, od nejnižší („fonetické“) zahrnující základní morfologický repertoár až po nejvyšší („sémantickou“) rovinu ideové koncepce stavby. Diskutována je i otázka orientálních vlivů v architektuře před rokem 711.

Cruz Villalón, M.: Indicios Cristianos bajo el Islam. El caso de Mérida y Badajoz, 177-199. Rozbor historických indicií křesťanského osídlení v raně islámské Méridě a v Badajozu.

Karel Nováček

Sádaba, J. L. R. – Cruz, P. M.

Catalogo de las Inscripciones Cristianas de Merida

Cuadernos Emeritenses 16, Museo Nacional de Arte Romano. Mérida 2000.
322 stran, 58 stran čb. fotografických příloh (Laminas) na konci práce, bez ISBN/ISSN

Práce přináší kompletní katalog křesťanských nápisů z Meridy. Jde vesměs o nápisy tesané do kamene – zejména náhroby. Datovány jsou do 4.-8. století po Kristu, tedy zhruba do období vizigótského panství.

Po úvodním slovu (Prólogo, 7-8) následuje kapitola Introducción (9-18) se stručným přehledem starších prací, seznámením s členěním katalogu a vysvětlivkami. Vlastní katalog (Catálogo, 19-264) je členěn do 11 podka-

pitol podle druhů (obsahového zaměření) nápisů: 1. Votivas - votivní, děkovné (č. 1), 2. Edificias religiosas - náboženské (č. 2-9), 3. Edificias civiles - civilní, občanské (č. 10-12), 4. Funerarias - pohřební, náhroby (č. 13-162), 5. De difícil clasificación - blíže neurčitelné (č. 163-166), 6. Grabadas en objetos - nápisy na předmětech (č. 167-177), 7. Escritas en griego - psané v řečtině (č. 178-196), 8. Inscripciones latino-hebreas - nápisy latino-hebrejské (č. 197), 9. Dudosas - pochybné, nejisté (č. 198-199), 10. Falsas - špatné, neúplné (1), 11. Alienae - cizí (I-III).

V hodnotící závěrečné kapitole La Epigrafía Cristiana y el urbanismo emeritense (str. 265-282) autoři zdůrazňují, že cílem práce bylo především přinést vyčerpávající soupis nálezů včetně nálezových okolností a pramenů. Neprovádějí paleografickou ani epigrafickou analýzu, nezabývají se podrobněji vztahem jejich výskytu k topografií města.

Přesto se však alespoň některým úvahám a hodnocením nevyhnuli, i když jsou formulovány jen velmi obecně a opatrně. Jistou představu obsahuje obrázek půdorysu města Augusta Emerita na straně 266, na kterém jsou vyznačeny nejen místa nálezů nápisů s nálezovými okolnostmi, ale také lokalizace kostelů, fór, vedení aquaduktů apod. U dochovaných textů se většinou jedná o fragmenty, často bez nálezových okolností. Téměř 75 % všech dochovaných nápisů známe z náhrobků - pohřebních textů. Za vizigótského panství dochází k postupné „ruralizaci“ antického města - jsou také opouštěny některé části města. Do roku 381 nelze o etapě křesťanských nápisů hovořit. Jejich působení se nijak neprojevuje na půdorysu města. V 5.-7. století nastává rozkvět zdejší křesťanské komunity, který vyústil ve stavbu řady kostelů a je doložen archeologickými i písemnými prameny. V 5.-6. století se v textech na náhrobkách objevují standardizované formulace navozující dojem „vyplněného formuláře“ s přesně daným typem a pořadím uváděných údajů o osobě pohřbeného. V 7. století se pojetí textů individualizuje - pořadí údajů není jednotné, informace jsou různé formulovány. Z 8. století dosud žádné nápisy známy nejsou, pomocí nápisů proto nelze sledovat další vývoj křesťanské komunity po arabské invazi, i když zde křesťané ještě nějakou dobu přežívali. Analýzu výskytu náhrobků ve vztahu k topografii města považují autoři za jeden z hlavních úkolů budoucího bádání.

Kapitoly Bibliografía (str. 283-306), Indices (str. 307-322) a Laminas (str. 323-380) nepotřebují dalšího komentáře.

Michal Ernée

Valdés, F. – Velázquez, A. (eds.)

La Islamización de la Extremadura Romana

Cuadernos Emeritenses 17, Museo Nacional de Arte Romano. Mérida 2001.
309 stran, obrazové přílohy v textu, bez ISBN/ISSN

Sborník prací sledujících problém islamizace převážně v regionálním měřítku, v oblasti jihozápadního Španělska. Obsah:

M^a Canto, A.: Fuentes árabes para la Mérida romana, 9-86. Chronologicky uspořádaná edice a zevrubný rozbor arabských pramenů 10.-17. stol. vyjadřujících se k předislámským dějinám Méridy (Augusta Emerita).

Barceló, C.: Columnas „arabizadas“ en basílicas y santuarios del occidente de al-Andalus, 87-137. Rozbor nápisů z 9. století na sloupech některých křesťanských staveb v západním Španělsku potvrzuje, že mozarabská (křesťanská) písemná a jazyková kultura v tomto období přetrvávala již v plně arabizované podobě. Autor se klání k myšlence, že kostely s těmito nápisy sloužily jako vězení pro křesťanské rebely proti Umájjovcům.

Fernández Ugalde, A.: Sobre la identificación arqueológica de los asentamientos beréberes en la Marca Média de al-Andalus, 139-189. Přes torzovitou pramennou základnu je ve střední části Španělska prokázán podobný vývoj jako při východním pobřeží, poprvé analyzovaný v průlomových dílech P. Guicharda a M. Barceló. Rané islámské osídlení v 8.-9. století mělo berberský etnický ráz a kmenovou strukturu, charakteristická je pro něj i organizace zemědělské výroby spojená s budováním zavlažovacích systémů. *Ulbert, T.:* La residencia rural omeya de Hallul - Cholle (Siria), 191-221. Revizní průzkum, sondáž a pokus o rekonstrukci umájjovské rezidence v severní Sýrii, navazující na průzkum Aloise Musila z r. 1908. Krátkodobě existující palácová stavba s doklady zemědělského a provozního zázemí jasně spadá do široké skupiny lokalit, nepřesně označovaných souhrnným pojmem „pouštní paláce“, autor předpokládá souvislost s nedalekou metropolí Rušáfa - Sergiopolis.

Hidalgo, R. - del Camino Fuertes, M^a.: Córdoba, entre la Antigüedad Clásica y el Islam, Las transformaciones de la ciudad a partir de la información de las excavaciones en Cercadilla, 225-264. Původně římský palácový komplex, později křesťanské centrum a pohřebiště s rozsáhlým sídlištním zázemím umožňuje jako jedna z mála lokalit v al-Andalus sledovat kontinuitu osídlení od 4. do 13. století. Mozarabské osídlení předměstí však bylo postupně akulturováno muslimy a zaniklo během 10. století.

Alba Calzado, M.: Mérida, entre la Tardoantigüedad y el Islam: datos documentados en el Área Arqueológica de Morería, 265-308. Studie se opírá především o velkoplošný výzkum v historickém jádru Méridy, v místě pozdější muslimské čtvrti (morería) vzniklé po reconquistě města křesťany roku 1230. V linii římského městského opevnění sledováno 5 horizontů islámského osídlení od 9. do 15. století, s důrazem na fázi, ukončenou násilnou destrukcí roku 868, kdy na ploše výzkumu existovaly dvě význačné stavby, plnící funkci rezidence místní správní elity.

Cressier, P.: El acarreo de obras antiguas en la arquitectura islámica de primera época, 309-334. Na příkladech z al-Andalus a Tuniska ukazuje autor rozsah, časovou dynamiku a rozmanité pohnutky reutilizace římských a vizigótských architektonických článků (spolii) na rané islámských stavbách.

Valdés Fernández, F.: Acerca de la islamización de Extremadura, 335-368. Stručný, obecně zaměřený přehled problematiky komparující písemné a archeologické prameny. Pozvolný proces islamizace podle autora skončil v 11. století a jeho povaha v západním Španělsku nebyla výrazně odlišná ve srovnání s jinými částmi al-Andalus.

Karel Nováček

Caldera, P. (ed.)

Magia y Religión de la Antigüedad a nuestros días

Cuadernos Emeritenses 18, Museo Nacional de Arte Romano. Mérida 2001. 277 stran, obrazové přílohy v textu, bez ISBN/ISSN

Sborník prací ze stejnojmenné konference, která se konala ve dnech 15.-16. března 1996 u příležitosti otevření nového sídla muzea. Přináší celkem 11 statí věnovaných různým aspektům Magie a náboženství od nejstarších dob až do současnosti.

Marc Mayer, El hombre que se miraba al espejo (Člověk hledící do zrcadla; pozn. aut.), 9-32. Autor rozebírá vliv díla římského básníka a filosofa Lucia Apuleia na jeho následovníky a mladší autory. Apuleius žil ve 2. století; pocházel ze severoafrické Madaury. Byl obviněn z používání magických praktik a obhájil se knihou Apologie.

Právě tu autor ve své stati analyzuje. Apuleius je jinak znám především díky svým *Metamorfózám*, inspirujícím později i *Boccacciův Decameron*. Studii doprovází obsávní bibliografie o antické astrologii a magii.

Julio Mangas, Mujeres y niños en los procesos de adivinación: Mundo Romano Occidental (Ženy a děti v předpovědích a věštách - východořímský svět; pozn. aut.), 33-52. Starci, eunuši, ale také ženy a děti stávaly v minulosti na okraji společnosti. Šlo o skupiny obyvatel, ke kterým se vázaly v převaze špatné předpovědi. Proto se často právě staré ženy dostávaly do rolí zprostředkovatelů se světem bohů, s budoucností a nadpřirozenem – stávaly se vědmami.

José A. González Alcantud - María Jesús Buxó Rey, El Fuego: mitos, ritos y realidades (Oheň – mýty, rituály a realita; pozn. aut.), 53-70. Autor se věnuje ohni – elementu provokujícímu a vzbuzujícímu nejvíce emocí. Analyzuje jeho význačnou roli v alchymii, jeho obecný význam pro lidstvo – místo v bájích, všímá si destrukční role ohně – v lese, v rukou zločinců. Oheň je dobrý i špatný. Pro lidstvo bylo vždy důležité mít tento živel pod kontrolou.

Ana M^a Vázquez Hoys, La Magia de la Palabra (aproximación a la magia, la brujería y la superstición en el antigüedad) (Magie slova - přiblížení se magii, čarodějnictví a pověřivost ve starých dobách; pozn. aut.), 71-114. Napsat či vyslovit něčí jméno mohlo mít pro dotčeného velký význam – pozitivní i negativní dopad. Roli hrál způsob (zvuk), jakým bylo slovo vyřčeno. Způsob se řídil tím, co chtěl dotyčný oslovanému způsobit – radost či zármutek, bolest, utrpení. Autorka upozorňuje mimo jiné na význam způsobu vyslovování magických formulí, význam amuletů – slov napsaných na předmětech, i některých dalších kulturně-antropologických aspektů, jako jsou hudba, rytmus apod.

José Luis de la Barrera - Trinidad Nogales Basarrate, El „Ojo de la noche“: El culto a la luna y el „Mal de Ojo“ de la antigüedad a nuestros días („Oko noci“, kult měsíce a „zlá tvář měsíce“ od starověku do dnešních dnů), 115-138. Církevní koncil v Toledu (397-400) veřejně odsoudil různé astrologické předpovědi a rozšířené obrácení se k měsíci - uctívání měsíce. Reagoval tak na činnost sekty uctíváčů měsíce, která v té době v Hispanii působila. Právě s její činností autor interpretačně spojuje zobrazení měsíce, objevující se od 4. století na různých zdejších památkách - amuletech, epigrafických památkách apod. Studie je opatřena obrazovou přílohou.

Miguel Angel Elvira Bara, El trance adivinatorio en los santuarios helénicos (Tranz při předpovídání, věštění u starých Řeků; pozn. aut.), 139-156. Předpovídání bylo už u starých Řeků spojováno s jistým bláznovstvím. Svoji vůli sdělovali bohové pomocí různých náznaků a znamení (ve starověkém Římě například způsobem letu ptáků...). Někdo musel tato znamení rozšifrovat a přetlumočit smrtelníkům. To činili věštky a vědky. Autor upozorňuje na nejstarší věštinu, existující v Apollonově chrámu v Delfách. Je to místnost v interiéru chrámu, oddělená od svého okolí, do které směli vstupovat jen vědky a věštky. Místnost je v chrámu na rozhraní světa živých a mrtvých - právě na tomto rozhraní stávali i věštky a vědky, a to díky stavu, do kterého se při věštění uváděli.

Salvador Rodríguez Becerra - Javier Marcos Arévalo, Santuarios y exvotos en Andalucía y Extremadura (Svatyně a svatá místa v Andalusii a Extremaduře; pozn. aut.), 157-188. Tradice většiny posvátných (svatých - uctívaných) míst sahá do doby reconquisty nebo do doby těsně po ní. Tato místa jsou často spojena se zázraky či uzdraveními, která se k nim váží. Často souvisí s kultem P. Marie, a to jak na venkově, tak ve městech. Studii doprovází bibliografie a obrazová příloha.

Francisca Chaves Tristán, Sub Terram (Pod zemí; pozn. aut.), 189-210. Autorka se zabývá symbolikou podzemí a země ve smyslu matky ochránitelky. Lidé často pod zem ukrývali či zakopávali určité předměty nejen z funerál-

ních, ale i z rituálních a magických důvodů. Podzemí bylo navíc chápáno jako místo bezpečné, stojící pod ochranou matky země. Lidé proto do země ukřývali předměty v dobách nebezpečí a věřili, že je zem ochrání a může v dobrém ovlivnit osud jejich i jejich majitelů. Ukládání pokladů do země je odrazem víry v kontinuitu - země je ochrání pro toho, kdo je uložil.

Pilar Caldera de Castro, Simbología y mito del perfume (Symbolika a mýtus vůně; pozn. aut.), 211-236. Autorka se zabývá rolí a magií vůní. Původ uchovávání vůní delší dobu, nežli trval život rostliny, ze které vůně pochází, je velmi starý. Týká se to rostlin pěstovaných i volně žijících - člověk má užitek i z jejich vůní. Důležitou roli hrály a stále hrají symbolické významy vůní - v každodenním životě, v medicíně, náboženství, hygieně atd.

Fermín del Pino Díaz (C.S.I.C.), Aires clásicos en los Andes, o la clasificación jesuita de la religión incaica (Klasický vzduch And a jezuitská klasifikace inského náboženství; pozn. aut.), 237-260. Na základě analýzy prací jezuitských misionářů v Peru na konci 16. a v 17. století (zejména dílo „prvního etnografa Peru“ P. José de Acosty Historia natural y moral de las Indias z roku 1590) autor studuje, jak vnímali nové kraje jezuitští misionáři, jak je zaznamenávali slovy stávající slovní zásoby, jak tyto zkušenosti jejich slovní zásobu formovaly a jak sami formulovali sdělení o zcela cizím světě pro čtenáře svých zpráv. Popis reality byl přizpůsobován dostupné slovní zásobě a také čtenářům, pro které byl text určen.

Carlos García Gual, Sir James G. Frazer y la rama dorada (Sir James G. Frazer a zlatá ratolest; pozn. aut.), 261-277. Autor diskutuje o významu klasického díla světové kulturní antropologie.

Helena Stejskalová

Augustín Velázquez Jiménez **Repertorio de Bibliografía Arqueológica Emeritense II, Emérita 2000**

Cuadernos Emeritenses 19, Museo Nacional de Arte Romano. Mérida 2002. 406 stran, bez ISBN/ISSN

Druhý svazek komentované bibliografie archeologických prací z oblasti Meridy navázal na svazek první, který vyšel pod názvem Repertorio de Bibliografía Arqueológica Emeritense v roce 1992. Po úvodní kapitole (1. *Introducción*, 15-20) je celkem 1469 bibliografických položek rozděleno do následujících kapitol: 2. *Historiografía-Fuentes* (prameny, pozn. aut.), 21-40 (č. 1-95), 3. *Período Prerromano*, 41-54 (č. 96-153), 4. *Período Romano* s podkapitolami 4.1. *Arquitectura, Topografía y Urbanismo*. Memorias de Excavaciones, 57-122 (č. 154-447), 4.2. *Escultura-Arquitectura Decorativa*, 123-144 (č. 448-531), 4.3. *Epigrafía*, 145-178 (č. 532-713), 4.4. *Numismática*, 179-188 (č. 714-741), 4.5. *Mosaico, Pintura y Estuco*, 189-210 (č. 742-832), 4.6. *Cerámica*, 211-220 (č. 833-865), 4.7. *Vidrio* (sklo, pozn. aut.), *Bronce y artes Industriales*, 221-234 (č. 866-921), 4.8. *Viabilidad* (komunikace, pozn. aut.) y *Territorio*, 235-250 (č. 922-982), 4.9. *Economía-Sociedad*, 251-268 (č. 983-1057), 5. *Período Tardoantiguo* (pozdě antické období, pozn. aut.), 269-320 (č. 1058-1296), 6. *Miscelánea*, 321-344 (č. 1297-1395), 7. *Museo Nacional de Arte Romano*, 345-364 (č. 1396-1469). V závěru práce je připojen seznam zkratk (8.1. *Abreviaturas*, 367-368), jmenný (8.2. *Índice onomástico*, 369-394) a věcný rejstřík (*Índice de materias*, 395-406).

Helena Stejskalová

Rivista di Studi Liguri LXV, 1999

Instituto Internazionale di Studi Liguri, Museo Bicknell (Bordighera 2001). 151 stran. ISSN: 0035-6603

Recenzovaný časopis je zaměřen především na oblast Ligurie. Tato historická krajina se rozkládá v severozápadní Itálii při Janovském zálivu Ligurského moře. Název pochází od starověkých Ligurů, kteří žili v hraniční oblasti Francie a Itálie. Dnes je jméno Ligurie jedním z dvaceti italských krajů.

Náplní tohoto ročníku je rejstřík časopisu za dvacetiletí (1975-1994), jenž uspořádali L. Ansaldo - M. Pozzar. Obsah: I. *Autorský rejstřík* (s. 11-40) obsahuje příspěvky od 317 autorů a autorských týmů. II. *Věcný rejstřík* se dále dělí podle chronologických a dalších kritérií. 1. *Pravěk* (prehistorie a protohistorie), s. 41-51: obecně, dějiny hospodářství, holocén, paleolit a mezolit, neolit, eneolit, doba bronzová, doba železná. 2. *Předřímské období* (s. 52-57): umění, keramika, hrady, epigrafie, sídliště, pohřebiště, numismatika, oppida, kmeny, říše, kult, historie, dějiny hospodářství, komunikace, předřímská Ligurie (architektura, hrady, keramika, pohřebiště, oppida, řemesla, historie, dějiny hospodářství). 3. *Doba římská* (s. 58-81): architektura, umění, kolký, epigrafie, Instrumentum domesticum (keramika obecně, korintská, kuchyňská, iberská, glazovaná, megarská a italsko-megarská, tenkostěnná, presigillata, orientální, terra sigillata, s černým potahem, s červeným potahem, amfory, dolia, lampy, sklo, terrakoty, cihly, krytina), řemesla, mozaiky, monumentální památky, pohřebiště, numismatika, správní uspořádání, osobnosti, kult, historie, dějiny hospodářství, vojenské dějiny, topografie, komunikace a doprava, podmořská archeologie. 4. *Raný středověk* (s. 82-86): umění, keramika, katakomby, kostely a kaple, epigrafie, sídliště, řemesla, mozaiky, pohřebiště, numismatika, správní uspořádání, farnosti, kult, společnost, historie, dějiny hospodářství, vojenské dějiny, topografie, toponomastika, sklárny. 5. *Lingvistika* (s. 87). 6. *Středověk a novověk* (s. 88-94): umění, keramika, kostely a kláštery, diecéze, písemné prameny, epigrafie, sídliště, řemesla, monumentální památky, hřbitovy, numismatika, správní uspořádání, farnosti, kult, společnost, historie, dějiny hospodářství, vojenské dějiny, silniční síť. 7. *Varia* (s. 95-96): bibliografie, nekrology a oslavy, různé zprávy. 8. *Instituce* (s. 97-98). III. *Rejstřík* především italských, ale i evropských, ojediněle mimoevropských lokalit, včetně geografických pojmů (s. 99-151) obsahuje 1923 položek (nejčastěji se vyskytuje: Finale Ligure: 49x, Albinganum/Albenga: 40x, Řím: 40x a Janov: 36x).

Eduard Droberjar

Rivista di Studi Liguri LXVI, 2000

Instituto Internazionale di Studi Liguri, Museo Bicknell (Bordighera 2001). 284 stran, obrazové přílohy v textu. ISSN: 0035-6603

Morandi, A.: Sulla edizione dei testi epigrafici celtici d'Italia, 5-21. Autor představuje čtyřicetadvacet nevydaných keltických nápisů z Itálie, získaných z vykopávek prováděných lombardským památkovým úřadem Soprintendenza Archeologica.

Traverso, A.: La Liguria e l'area altotirrenica durante il Neolitico antico. Proposte per un'articolazione cronotopologica del materiale fittile, 23-66. Příspěvek se věnuje problematice starého neolitu v oblasti Ligurie a Tyrhského moře. Vedle přehledu bádání a soupisu lokalit s příslušným materiálem autorka předkládá zajímavé podněty pro chronologii a typologii keramiky.

Girod, A.: Arma di Nasino (Albenga, SV), scavi Anfossi 1961-1974. La malacofauna terrestre, dall'Epigravettiano al Bronzo finale, 67-87. Výzkumy, jež prováděl v šedesá-

tých a počátkem sedmdesátých let M. Leali Anfossi v jeskyni Nasimo, ležící asi 12 km od Albengy, poskytly řadu cenných nálezů. Článek se věnuje zemním plžům. Ti byli přítomni od epigravettieny do konce doby bronzové, ale množství jejich výskytu se v průběhu tohoto dlouhého období mění.

Menendez-Bueyes, L. R.: El complejo castreño protohistórico de los Astures transmontanos (notre de la península ibérica). Análisis contextual y ordenación cronológica, 89-154. Studie vychází z kontextuální analýzy a chronologie kultury Castreña del Noroeste de la Península Ibérica. Podrobně je dokumentován dlouhý vývoj této kultury od fáze Protocastreña (9.-7. stol. př. Kr.), srovnatelné s naším halštatem až do raného středověku (8.-12. stol.).

Mennella, G.: *Q. Bittius Proculus Curator viae novae faciendae usque puteolos?*, 155-167. Výklad zkratkou pěti nápisů dochovaných na fragmentech mramorů ve Ventimiglii. První, publikovaný v CIL V 7812, byl nalezen v katedrále ve Ventimiglii a další čtyři pocházejí z místních lázní. Na všech je zmiňován „správce nové silnice vedoucí až do Puteoli“. Autor se zamýšlí nad tím, kdo byl oním důležitým senátorem, jehož jméno na těchto nápisech nebylo zmíněno.

Bettini, A.: Toga, cornucopia doppia e corona turrata. Un Genio raro, 169-181. Tóga, dvojitý roh hojnosti a hradební (věžovitá) koruna. Neobvyklý typ génia. Fragmentárně dochovaná socha patří do sbírky Hanbury, nalezená ve Ventimiglii, tzv. Genio di Ventimiglia (génus z Ventimiglie) - neobvyklá z ikonografického hlediska - je pravděpodobně lokální prací pocházející z konce druhého až poloviny třetího století po Kristu.

Massabó, B.: Torso di statua virile „Hüftmanteltypus“ dall'area dalle antiche terme pubbliche di Albingaunum (Albenga), 183-195. Výzkumy prováděné v antických lázních v Albingaunu vydaly pouze vzácné doklady sochařství v tomto městě, které bylo v císařské době jedním z hlavních center ligurského pobřeží. Dosud nepublikované mužské mramorové torzo se nachází v Palazzo Vecchio del Comune di Albenga. Objeveno bylo v roce 1910 při rozšiřování koryta řeky Centa poblíž rozvalin, které byly identifikovány jako lázně. Z hlediska ikonografického patří tento typ mužské polonahé postavy s pláštěm kolem boků a na levé paži (typ „Hüftmantel“) do 5.-4. století př. Kr. Známe jej v římském světě v období pozdní republiky a zobrazování v něm byli heroizováni helénističtí monarchové. Od doby Augustovy se schéma stává typické pro zobrazení císaře a jeho rodiny. Koho představuje torzo z Albengy, se bez hlavy nedá určit. Datovat jej lze do první poloviny 1. století po Kristu.

Arobba, D.: Macroresti botanici rinvenuti nei livelli tardoantichi e medievali del Battistero della Cattedrale di Ventimiglia, 197-212. Příspěvek se věnuje botanickým makrozbytkům, jež pocházejí z pozdně antických a raně středověkých vrstev baptisteria katedrály ve Ventimiglii. Vzorky z antických vrstev umožnily rekonstruovat strukturu zemědělství přímořského osídlení západní Ligurie.

Recenze: Mennella, G.: L. Mercado - G. Paci, *Stele romane in Piemonte* (noc un'appendice di Giovanni Colonna), Accademia Nazionale dei Lincei. Monumenti antichi, serie miscellanea - volume V (LVII della serie generale). Roma 1998, Giorgio Bretschneider editore, 347 str., 150 tab. (římské stély v Piemontu). Systematická bibliografie římské keramiky: Bibliografie zahrnuje všechny práce (monografie i články v periodikách), které se zabývají římskou keramikou a došly v průběhu roku 2000 do knihovny Biblioteca Centrale dell'istituto corrispondenti a byly vydány v letech 1998 a 1999.

Eduard Droberjar

Hilke Elisabeth Saggau

Mittelalterliche Eisenfunde aus Schleswig Ausgrabung Schild 1971-1975

Ausgrabungen in Schleswig - Berichte und Studien 14 (Hrsg. von V. Vogel), Wachholtz Verlag, Neumünster 2000.

120 stran, 108 obr. v textu, ISBN 3-529-01464-8

V. Vogel (ed.)

Das archäologische Fundmaterial II

T. Y. van de Walle-van der Woude - W. Groenman-van Waateringe: Die Lederfunde der Ausgrabung Plessenstraße in Schleswig, 9-44. *G. Hildebrandt:* Die Seidenfunde aus Schleswiger Altstadt (Ausgrabungen 1969-1982) - Analyse und Dokumentation, 45-140. *M. Stoklund - K. Düwel:* Die Runenfunde aus Schleswiger Grabungen, 141-168. *G. Hatz:* Die Münzfunde aus Schleswiger Grabungen, 169-206. *C. Gastgeber - H. Harrauer:* Ein christliches Bleiamulett aus Schleswig, 207-226. *K. Düwel:* Mittelalterliche Amulette aus Holz und Blei mit lateinischen und runischen Inschriften, 227-302. *J. Barfod:* Eine hölzerne Heiligenfigur des frühen 16. Jahrhunderts aus Schleswig, 303-308.

Ausgrabungen in Schleswig - Berichte und Studien 15 (Hrsg. von V. Vogel), Wachholtz Verlag, Neumünster 2001.

310 stran, obrazové přílohy v textu, ISBN 3-529-01465-6

Archeologický výzkum městského jádra severoněmeckého Šlesviku, který trval v letech 1969 až 1982, se zařadil se mezi prvořadě akce evropské archeologie měst. Celá tehdejší vlna spojující několik evropských městských center vzbuzovala značná očekávání, při mnohdy rozsáhlých odkryvech se uplatňovaly nové postupy terénních odkryvů, dokumentace i nálezové evidence, samozřejmostí se stávalo zacházení s pestrá škálou ekofaktů. Leckde navíc tento pohyb souzněl s nástupem nových badatelských generací. Po létech terénní výzkumy skončily a dnes s jistým překvapením zjišťujeme, že publikační zhodnocení ambiciózních terénních výzkumů nápadně často chybí. Výjimky jsou bez nadsázky vzácné, jednu z nich představuje právě Šlesvik. Tamější *Berichte und Studien* (pro nás „červená řada“) začaly vycházet už v roce 1982 a dosud obsáhly 15 svazků. Jejich pořadatelé zvolili přístup, který lze bez rizika označit za „konzervativní“. Jednotliví specialisté (často přizvaní z různých pracovišť) se zabývají vybranými kategoriemi artefaktů a ekofaktů, někdy si vystačí s jejich katalogem a do nějakých obecnějších interpretací se pouštějí spíše výjimečně. Snad právě v tomto velmi věcném pojetí spočívá tajemství úspěchu, celý projekt nesvazují přílišné nároky a možná proto se zacházení s elegantně upravenými sešity mohlo stát naprostou samozřejmostí.

Ani ve Šlesviku není všechno tak jednoduché, jak by se vnějšímu pozorovateli mohlo zdát. **Svazek 14** se zabývá železnými předměty z výzkumu jedné z klíčových ploch. Terénní výzkum proběhl už v letech 1971 až 1975, příslušný rukopis byl uzavřen v roce 1988, publikace vyšla v roce 2000 (!). Základní cíl spočívá v publikaci železných artefaktů, doprovázené funkčním určením, které si jen střídmě pomáhá archeologickými a etnografickými paralelami. Soupis obsahuje 2225 předmětů, z nichž téměř polovina spadá mezi léta 1200 až 1280. Hlavní efekt spočívá v představení hojnosti často dobře dochovaných artefaktů, které mohou zaujmout i českého uživatele. Najde tu například období závěsného roštu k osvětlování loučemi, který pochází z Hradištku u Davle. Nad základní úroveň funkčního určení se autorka nevydává a zdá se, že taková cesta by ani bez dialogu s dalšími druhy pramenného svědectví nebyla možná. Snad někdo takový „živý“ celek sestaví na závěr celé řady *Berichte und Studien*.

Svazek 15 přináší zcela volnou sestavu sedmi příspěvků. Špičku evropského studia středověkých usňových artefaktů už řadu let ovládají nizozemští badatelé, v prvé řadě W. Groenman-van Waateringe, který se nyní podílí na zpracování dvou souborů ze Šlesviku. Při bilanci řešených otázek může český čtenář znovu ocenit úroveň, na niž u nás toto studium přivedl doc. Petr Hlaváček ze Zlíně

Univerzity Tomáše Bati. – Studie G. Hildebrandtové se zabývá 28 hedvábnými textiliemi nalezenými během výzkumů ve Šlesviku (1969-1982). Přiřítá jim vyhraněnou sociální indikaci, spojuje je s přední šlechtou a s vysokým klérem. Časově toto hedvábní spadá do 11. až 13./14. stol. a při jeho cestě k severu připadala rozhodující úloha byzantskému obchodu. – V našem pohledu patří předměty s runovými nápisy k těm položkám, které vzbuzují údiv. Celková bilance nálezů ze Šlesviku je ovšem v regionálním srovnání považována za skromnou, obnáší 31 dřevěných či kostěných předmětů kladených do 11.–13. stol., výjimkou je předmět jantarový. Největší pozornost vyvolává „vycházková hůl“ z 11. stol. s nápisy dovolávajícími se Kristovy pomoci pro harfeníka Svenda. – Publikace mincov-

ních nálezů zahrnuje 88 položek sahajících od 11. do 20. století. Hlavním cílem je opět základní určení, a tedy i východisko k dalšímu zhodnocení vypovídací hodnoty shromážděných ražeb. – Dvě kapitoly se zabývají středověkými dřevěnými a olověnými amulety, na nichž se rovněž uplatňují nápisy latinkou i runovým písmem.

Také tyto dva svazky „červené řady“ ze Šlesviku se i u nás přes svou zřejmě omezenou dostupnost začnou objevovat v citované literatuře. Rozhodně bychom neměli přehlížet ani příklad, který tento úspěšný (byť vlastně skromný) projekt dává české středověké archeologii.

Jan Klápště