
Prvé výsledky revízneho výskumu cintorína pri Kostole sv. Juraja v Kostolčanoch pod Tribečom

Peter Baxa

Krajský pamiatkový úrad Bratislava

peter.baxa@gmail.com

Peter Bisták

Krajský pamiatkový úrad Nitra

bistakus@gmail.com

FIRST RESULTS OF REVISION RESEARCH OF THE GRAVEYARD BY THE ST. GEORGE CHURCH IN KOSTOLANY POD TRIBEČOM

AN EXTENSIVE ARCHAEOLOGICAL RESEARCH IN THE ST. GEORGE CHURCH IN THE INTERIOR AS WELL AS IN THE EXTERIOR WAS CARRIED OUT IN THE 60s. AT THAT TIME IT BROUGHT THE UNDERLYING INFORMATION NOT ONLY FOR ARCHITECTONIC DEVELOPMENT OF THE BUILDING, BUT ALSO FOR ITS DATING. IN 2006 AND 2007, IN CONNECTION WITH THE SITE PREPARATION FOR MONUMENT RECONSTRUCTION THE REVISION RESEARCH WAS CARRIED OUT IN THE PROBES BY THE NORTH WALL OF THE CHURCH. SURPRISINGLY THIS RESEARCH BROUGHT NEW DATA FOR UNDERSTANDING OF AGE DETERMINATION AND CULTURAL SPECIFICATION OF THIS BUILDING. ALSO THERE WAS GATHERED NEW INFORMATION FOR RECOGNITION OF HISTORIC TOPOGRAPHY OF THE BUILDING'S VICINITY.

*Kostolany pod Tribečom. Archeologia. Historická topografia. Osídlenie. Cintorín.
Kostolany pod Tribečom. Archaeology. Historic topography. Habitat. Graveyard.*

1

Vývoj osídlenia obce Kostolany pod Tribečom, jej uličná sieť, zástavba a pôdorys sú známe až z prvého vojenského mapovania z konca 18. stor. Kostol sv. Juraja dominuje v dnešnej zástavbe obce ako jediný svedok jej stredovekej minulosti. Je zrejmé, že ho cielene postavili v mieste výbežku severného svahu Veľkého Lysca, ktorý spôsobil zúženie Kostolianskej doliny pri vstupe do jej priestoru z Požitia via.

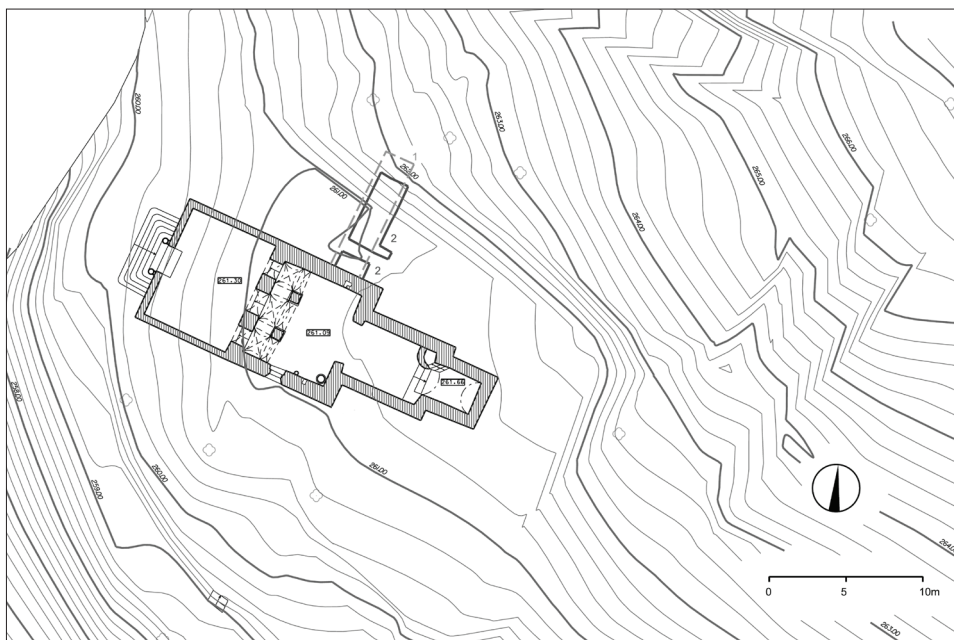
Prirodzený vývoj poznania predrománskej architektúry vyvolal potrebu získať nové informácie jednak o vlastnej stavbe, a jednak o jej zázemí. Druhým dôvodom bol záujem vlastníka objektu a Pamiatkového úradu SR pripraviť dostatočné podklady pre pamiatkovú obnovu kostola, na ktorom sa uskutočnila v 60. rokoch 20. stor. veľká stavebná úprava s niektorými katastrofálnymi dôsledkami. Kostol sv. Juraja bol archeologicky skúmaný pred viac ako 40 rokmi.¹

¹ HABOVŠTIK, A.: Archeologický výskum v Kostolčanoch pod Tribečom, in: Monumentorum tutela 2, 1968, s.79-96. Z vedecko -výskumného hľadiska bol potom kostol zabudnutý až do súčasnosti a v archeologickej obci považovaný za „neperspektívnu“ lokalitu. V roku 2005 sa stal jeho výskum súčasťou prípravy česko-slovenského projektu zameraného na revízny výskum najstaršej, predrománskej architektúry v stredoeurópskej oblasti, ktorého nositeľmi sú Pamiatkový úrad SR a Archeologický ústav AV ČR Praha, v.v.i.

Hlavnou prekážkou revízneho výskumu bol spôsob dokumentácie a interpretácie nálezových situácií, ktoré sa používali v slovenskej archeológii v 60. rokoch 20. stor.

Prvá etapa revízneho výskumu cintorína pri kostole bola zameraná na sondu III/64 A. Habovštiaka². Sondy z r. 1964 sme na základe publikovaného zamerania lokalizovali 80 cm východnejšie než v skutočnosti bola. Revízna sonda bola navyše kratšia pre stromy, ktoré vyrástli na jej severnom konci (*obr. 1*). Pri vyberaní zásypu sondy A. Habovštiaka sa získali drobné predmety z výbavy hrobov, prehliadnuté pri predchádzajúcom výskume (záušnica, prstene, koráliky), lokalizovali sme skládku kostí z preskúmaných hrobov a stopy po niektorých hrobových jamách v podloží.³

Posunom revíznej sondy I/2006 východným smerom sa pošťastilo zachytiť okraj bohatého hrobu 78 s nálezom mince Oldřicha I. (1012-1033, 1034)⁴ a ďalších nových hrobov (č. 75, 76 a 77 na *obr. 2; 3*).

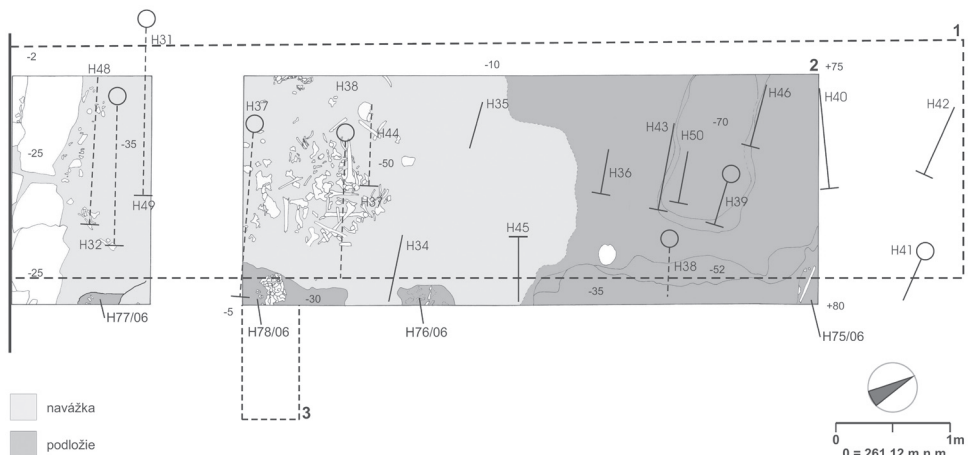


Obr. 1. Kostol sv. Juraja. Poloha archeologických sond: 1. Sonda A. Habovštiaka. z r. 1964, 2. Sonda I/2006.

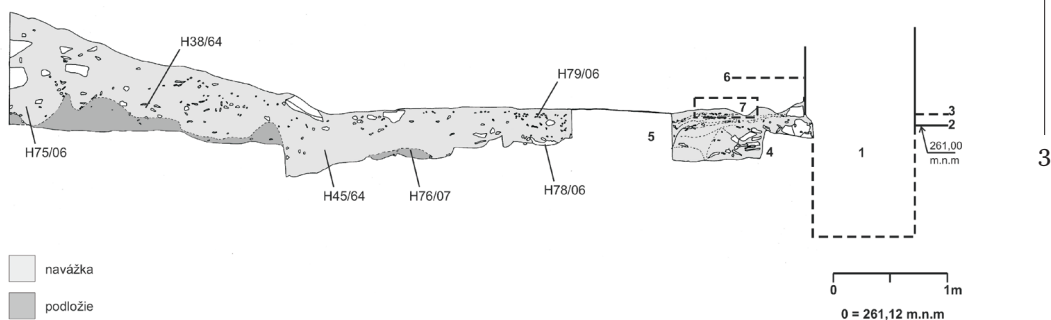
² Pôvodná terénna dokumentácia A. Habovštiaka nám nebola sprístupnená. Je uložená v dokumentácii Archeologického ústavu SAV Nitra.

³ Plocha sondy bola rozdelená na štvorce o strane 50 cm, materiál preosievaný a všetky nálezy výškopisne a polohopisne lokalizované.

⁴ BAXA, P. – POLANSKÝ, L. – BISTÁK, P.: Príspevek k česko – uherským kontaktům na přelomu 10. a 11. století. Hrobový nález denáru Oldřicha I. (1012-1033, 1034) v Kostofanoch pod Tribečom. In: Numismatický zborník NM, Praha, 2006, 260-265.



Obr. 2. Kostol sv. Juraja. Sonda I/2006, pôdorys.

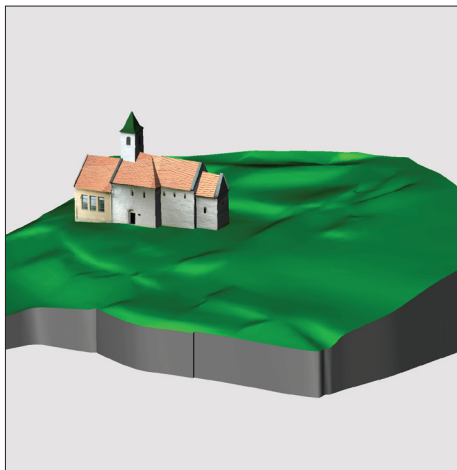


Obr. 3. Kostol sv. Juraja. Sonda I/2006, východný profil: 1. Murivo kostola; 2. Úroveň dlážky emporovej prístavby v pol. 13. stor. ; 3. Úroveň dlážky v interiéri kostola po r. 1965; 4. Náhrobná platňa pri základoch emporovej prístavby; 5. Kontrolný blok; 6. Predpokladaná výška terénu v r. 1964; 7. Rekonštrukcia polohy náhrobnej platne nad H 32.

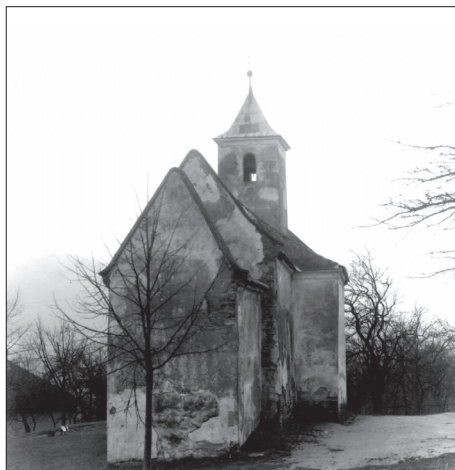
Hrob 78 bol iba 30 cm hlbšie ako okolitý terén a upozornil na veľkú zmenu výškopisu lokality.⁵ Popri dokumentácii a zbieraní bežných dát, súvisiacich s hodnotením historického vývoja lokality, sa stala prvoradou úlohou výskumu rekonštrukcia pôvodného georeliéfu a poznanie miery jeho zmien spôsobených výstavbou kostola a vznikom cintorína. Nevyhnutným krokom bolo geodetické zameranie plochy.⁶ Malo niekoľko výstupov. Klasický vrstevnicový plán sa stal

⁵ Súčasný stav okolia kostola je výsledkom úprav zo 60. rokov.

⁶ Výskum exteriéru pri kostole v r. 1964 mal iba relatívny plávajúci výškopis, v interiéri o rok neskôr už použili nulový bod, ale bez napojenia na výškový systém JTSK. Autorom solídnej grafickej informácie z interiéru kostola je Ing. Fiala - HABOVŠTIAK, A.: Archeologický výskum..., ref. 1., obr. 12.



Obr. 4. Kostol sv. Juraja s cintorínom. Model územia.



Obr. 5. Kostol sv. Juraja. Stav v r. 1960, foto O. Vlková, archív KPU Nitra.

4

podkladom pre vypracovanie priestorového modelu najbližšieho okolia kostola (*obr. 4*). Už zbežný pohľad na oba dokumenty odhaľuje reliktý komunikácií v podobe plytkých, miestami zanesených zásekov severne a východne od kostola. Na modeli najbližšieho okolia kostola je najvýraznejším geomorfologickým prvkom terasa, na ktorej objekt stojí. Má zložitý a nie celkom jasný pôvod, čo sťažuje prácu pri analýze vzniku cintorína, určení jeho rozsahu a časových horizontov. Vznik terasy spôsobila výstavba malého jednolodňového kostola niekedy v priebehu 10./11 – pol. 11. stor. Zámer, vyžadujúci relatívne malé zmeny prirodzeného svahu, mal aj po úpravách a má dodnes spád južným a západným smerom.⁷

Nevieme presne, aký výrazný bol terasový schod, ktorý vznikol na okraji plochy upravenej pre kostol niekde pozdĺž severnej fasády kostola.⁸ Do r. 1960 dostal podobu zachytenú na fotografii O. Vlkovej z r. 1960 (*obr. 5*). Fotografia ukazuje, že aj po ukončení pochovávaní na cintoríne jestvovala severne od kostola niekoľko metrov široká plocha prechádzajúca do svahu so strmším stúpaním. Z dostupných informácií vieme časovať mieru a rozsah deformácií terénu spôsobených pochovávaním takto:

V mieste styku sondy III/64 so severnou stenou emporovej prístavby sme zamerali po výkope revíznej sondy I/2006 korunu základovej časti muriva kostola na úrovni 260, 70 m. n. m., b. p. v. Na tomto mieste A. Habovštiak svojho času našiel hrobové platne (*obr. 6*), ktoré sme opätovne odkryli v r. 2006 (*obr. 7*). Boli na rovnakom mieste, na rozdiel od ostatných, ktoré po výskume

⁷ Medzi korunou základového muriva presbytéria a juhozápadného konca lode je výškový rozdiel asi 30 cm a medzi presbytériom a emporovou prístavbou dokonca 100 cm.

⁸ Podľa sklonu koruny základov kostola súdime, že najvýraznejší bol pri jeho východnej časti a smerom na západ sa strácal.

v r. 1964 zrejme odstránili v súvislosti s vybudovaním dnešnej terasy.⁹ Porovnanie polohy platní na fotografiách z r. 1964 a z r. 2006 nás privádza k pochybnostiam, či sa s platňami v r. 1964 hýbalo, ako to nepriamo vyplýva z textu A. Habovštiaka¹⁰. Sú vo výške, korešpondujúcej s úrovňou nivelety kostola v 13. stor. resp. čiastočne nad ňou. V tomto kontexte je podstatný výškopis hrobu 32, od ktorého sa odvíja naša rekonštrukcia výškopisu cintorína z 10./11 – pol 13. stor. na týchto miestach.¹¹

Hrob 32 prekrývala (zrejme v sekundárnej polohe) platňa, ktorej časť vidieť v profile sondy na publikovanom obrázku A. Rajniča (*obr. 6*). Platňa je evidentne vyššie než platne pri fasáde kostola. Pod ňou A. Habovštiak našiel 4 hroby, ktoré vznikli v poradí: hrob 48 (11.-12. stor), 32 (11.-12. stor.), 31 (?), 49 (?).¹² Považujeme za pravdepodobné, že kaskádové usporiadanie platní ukazuje približný sklon povrchu cintorína v styku s hmotou kostola v prvej pol. 13. stor.¹³

Fotografia O. Vlkovej z novembra 1960 naznačuje, že v priestore predrománskej časti dnešného Kostola sv. Juraja výška povrchu bývalého cintorína mierne stúpala (odhliadnuc od násypu pri fasáde) a niekde od miesta styku lode a presbytéria zase klesala smerom na východ. Nepriamou indíciou sú výsledky geologického prieskumu¹⁴ a relatívny výškopis hrobov objavených A. Habovštiakom v sonde V/65. Výška terénu pri stene kostola na rozhraní presbytéria a lode bola v r. 1965 maximálne 70 – 80 cm nad úrovňou koruny základového muriva, čo v absolútnych číslach znamená asi 262,10 m.n.m. b.v. p.¹⁵

⁹ HABOVŠŤIAK, A.: Archeologický výskum..., ref. 1., obr. 3.

¹⁰ HABOVŠŤIAK, A.: Archeologický výskum..., ref. 1., s. 51.

¹¹ K polohe hrobu 32 voči bezprostrednému terénu pri kostole sme dospeli na základe výškových údajov A. Habovštiaka uvedených pri popise muriva emporovej časti kostola odkrytej jeho sondou III/64. Autorov popis, ktorý ponúkal niekoľko alternatív interpretácie úrovne výšky koruny základového muriva, sme konfrontovali s našim zameraním tejto hranice v revíznej sonde I/2006 a s údajmi o výške koruny základov severnej steny emporovej prístavby v sonde VI/65 - HABOVŠŤIAK, A.: Archeologický výskum..., ref. 1., s. 59. Prepočty nás priviedli k výške koruny základov kostola na tomto mieste rovnajúcej sa 260,70 m. n. m. b. v. p., čo povrdili aj sondy v interiéri kostola v r. 2008, kde sme na tejto úrovni zdokumentovali konštrukčnú výšku terénu počas stavebných úprav v prvej pol. 13. stor. Podľa týchto prepočtov výška terénu cintorína pri severnej fasáde kostola v r. 1964 mohla byť okolo 261, 40 m. n. m. Hrob 32 hlboký 100 cm by mal mať potom dno na úrovni 260,40 m. n. m.

¹² HABOVŠŤIAK, A.: Archeologický výskum..., ref. 1., s. 50.

¹³ Samozrejme treba brať do úvahy zmenu polohy platní v súvislosti so sadaním výplní hrobových jám.

¹⁴ GAJDOŠ, V. – VLČKO, J – ROZIMANT, K. – PAŠTEKA, R.: Geologické a statické pomery Kostola sv. Juraja, v tomto zväzku. Najstaršia časť kostola stojí na zvetralinovom plášti a skalnatom jadre, kým jeho západná, mladšia časť na hlinách a rovnako súčasný tvar reliéfu nad kostolom.

¹⁵ Podľa obrázku 5 A. Rajniča (*obr. 6*) vidieť, že v dobe výskumu bola výška terénu cintorína evidentne nad úrovňou základového muriva kostola. Mieru zvýšenia sme vypočítali na základe porovnania štruktúry muriva na spomínanom obrázku s výškopisným zameraním súčasnej fasády kostola spoločnosťou GEO – Cz Tábor a zameraním štruktúry fasády po odstránení omietok v r. 2001, ktoré nám poskytol M. Bóna., za čo mu na tomto mieste ďakujeme.



6

Obr. 6. Kostol sv. Juraja, cintorín. Sonda III a sonda V v r. 1964-65. Prevzaté z A. Habovštiak, Archeologický výskum, obr. 5.

Mieru deformácie výškopisu tejto časti cintorína naznačujú najstaršie zistené hroby 56, 61 a 66 s hĺbkami 100, 108 a 130 cm¹⁶. Vzhľadom na malú vzdialenosť od kostola a na základe publikovaných fotografií možno predpokladať do vzdialenosti niekoľkých metrov od jeho severnej steny len malé stúpanie terénu. Náhrobné platne na ploche sondy V/65 sú podľa fotografie A. Rajniča napriek skresleniu, ktoré každá fotografia so sebou prináša, všetky vyššie ako koruna základu kostola. Platí to aj pre tie, ktoré prekrývajú podľa obr. 7 hrob 66 (ostatné môžu byť v druhotnej polohe). Ak k tomu pripočítame informáciu, že výkop hrovej jamy hrobu 61 zničil výbežok koruny muriva v hĺbke 80-90 cm, dostávame výšky dna hrobových jám prinajmenej hrobov 56 a 61 asi 20 cm pod

¹⁶ HABOVŠTIAK, A.: Archeologický výskum..., ref. 1., s. 52.



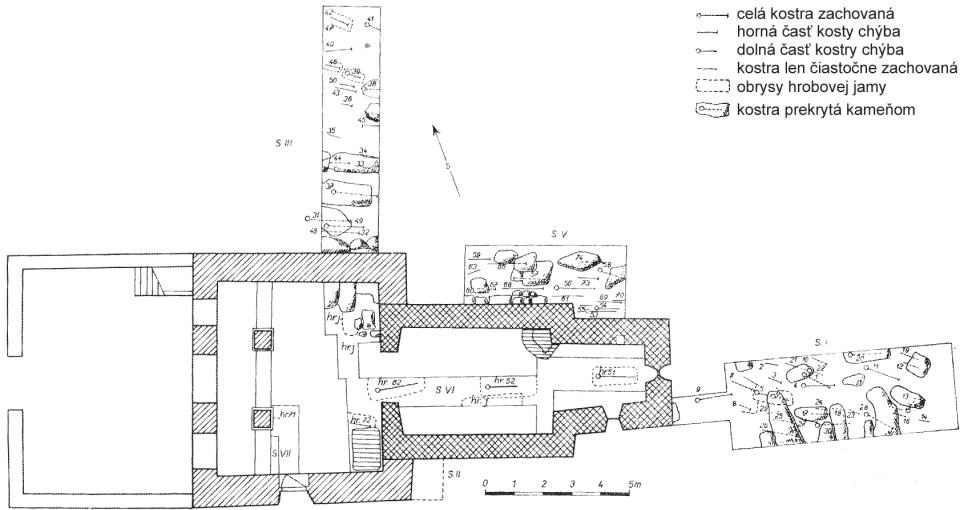
Obr. 7. Kostol sv. Juraja, cintorín, sonda I/06. Náhrobné platne pri stene kostola.

úroveň koruny základov kostola. Ide o nápadne podobný, relatívny výškový údaj, ako tomu bolo pri hrobe 32.

Sumár kusých a čiastočne hypotetických rekonštrukcií výšok na cintoríne severne od Kostola sv. Juraja nás vedie k záveru, že pri výstavbe kostola staviteľia len v minimálnej miere zasiahli do pôvodnej konfigurácie terénu, prakticky výlučne v rámci plochy stavby. Kostol sa svojou nadzemnou časťou oprel o príľahlý svah, ktorého hrana mohla byť miestami až o 50 – 70 cm vyššie. Ďalšie stavebné úpravy okolia kostola vyvolala výstavba jeho emporovej časti. Predĺženie kostola západným smerom na plochu jestvujúceho cintorína, vzhľadom na prirodzené klesanie terénu, už vyžadovalo po dokončení hrubej stavby presun hmôt na západ a juh.¹⁷ V tomto kontexte neprekvapuje, že sa pri severozápadnom rohu pôvodného kostola našli v r. 1965 náhrobné platne (*obr. 8*).¹⁸ Zásadnú zmenu podoby cintorína okolo kostola, ktorú vnímame dodnes, spôsobila necitlivá úprava v 60. rokoch, pri ktorej odťažili časť hmoty cintorína v súvislosti so snahou o ochranu kostola pred povrchovými vodami.

¹⁷ Podľa sondy I/2008 archeologického výskumu Pamiatkového úradu SR pri severnom pilieri empory museli po vymurovaní západnej steny prístavby kostola zvýšiť terén o 30 cm, aby dosiahli v interiéri rovinu pre položeniu dlažby.

¹⁸ Podľa opisu situácie z r. 1965 súdime, že ich súčasná poloha, resp. poloha, pri ktorej boli objavené A. Habovštiakom, svedčí už o ich druhotnom uložení. Pri stavbe emporovej časti ich ponechali na mieste (dostali sa pod dlážku). Začali prekážať až neskôr, pri pochovávaní v interiéri kostola, kedy ich premiestnili a dostali severojužnú orientáciu.



Obr. 8. Kostol sv. Juraja s cintorínom. Výskum A. Habovštiaka v r. 1964-65.

Zmeny georeliéfu vyvolané výstavbou kostola majú jednorazový charakter a vieme ich ako-tak charakterizovať. Pochovávanie na príľahlom cintoríne znamená postupné a nenávratné ničenie historickej stratigrafie terénu. Výskyt črepov keramických nádob v zásypoch hrobov a niektorých predmetov dennej potreby môže súvisieť s o životnými potrebami staviteľov kostola, jeho užívateľov, ale tak isto môže signalizovať osídlenie, ktoré výstavbe kostola predchádzalo. A. Habovštiak našiel v západnej časti svojej sondy III/64 v hĺbke 80 cm sídliskovú vrstvu s nálezmi keramiky, ktorú presekla jednak emporová prístavba, a jednak hroby cintorína.¹⁹

Nález vrstvy s keramikou má pre nás význam jednak z hľadiska modelovania pôvodnej podoby priestoru okolo kostola, a jednak by mal datovať vznik hrobov 31, 32, 48 a 49.²⁰ Údaj o hĺbke, v ktorej sa vrstva našla, na prvý pohľad mátie, má ale inú váhu, ak ju premietneme do našej makety historického georeliéfu. V mieste styku sondy III/64 A. Habovštiaka sme zistili výšku koruny základového muriva emporovej prístavby na úrovni 260,70 m. n. m. b.v. p., čo znamená v jeho relatívnom výškopise cintorína v týchto miestach – 70 cm od úrovne vtedajšieho terénu. Ak zoberieme navyše do úvahy predpokladaný sklon terénu západným smerom, môže povrch terénu vyjadrovať jestvovanie kultúrnej vrstvy v hĺbke -80 cm. Interpretácia nálezu vrstvy keramiky ako povrchovej vrstvy terénu znamená, že hroby 31, 32, 48 a 49 sú mladšie. Ako ale zdôvodniť,

¹⁹ HABOVŠTIÁK, A.: Archeologický výskum..., ref. 1., s. 51, 65, obr. 15.

²⁰ Nález vrstvy s keramikou interpretuje A. Habovštiak ako doklad o sídliskovom objekte. Toto tvrdenie bolo vhodné doplniť ďalšími indíciami (konštrukčné prvky), inak je to skôr údaj o výške terénu v nejakom čase, ktorý možno určiť len na základe kontextov stratigrafie toho miesta ako celku.

že dno hrobu 32 pri jeho hĺbke 100 cm by malo byť maximálne 20 cm pod touto vrstvou? Odhliadnuc od možnosti nesprávnej interpretácie nálezovej situácie, môže byť vysvetlením umelé zvýšenie terénu cintorína navážkou pri výstavbe emporovej časti kostola. Potom by spomínané hroby mohli byť najskôr z pol. 13. stor. Toto datovanie nepripúšťa výbava hrobov 32 a 48, evidentne patriaca do 11. – pol. 12. stor. Rozpor medzi udávanými výškami a vzťahom hrobov k vrstve s keramikou nevieme zatiaľ vyriešiť bez overenia existencie vrstvy s keramikou a udávanej hĺbky dna hrovej jamy hrobu 32.²¹

Vznik a vývoj pochovania okolo kostola dokumentuje v súčasnosti 80 evidovaných a archeologicky skúmaných hrobov. Považujeme za preukázané, že hroby rešpektujú stavbu najstaršieho kostola. V našej situácii majú s výnimkou hrobu 78 len základnú topografickú a ilustračnú hodnotu. Len z ôsmich hrobov sa uvádzajú nálezy. Ich datovanie do 11. stor. je akceptovateľné aj v súčasnosti. Predstavujú zatiaľ najstaršie známe hroby na cintoríne, ku ktorým nepochybne patrili ďalšie, v minulosti zničené mladším pochovaním. Nálezy mincí z hrobov, z ktorých najstaršie pochádzajú z tretej štvrtiny 11. stor. boli východiskom k úvahám o počiatkoch pochovania pri kostole najneskôr v pol. 11. stor.²² V r. 2006 sa našiel hrob 78/06 s bohatou výbavou, v ktorej bola, okrem iného, aj minca Oldřicha I (1012-1033, 1034). Nález mince môže byť popudom na posúvanie doby vzniku Kostola sv. Juraja k začiatku 11. stor. tým skôr, že južne od kostola sa pri kladení elektrického vedenia našla minca Štefana I. (997-1038).²³

Nálezová situácia hrobu 78 je zložitá a jej definitívna interpretácia vyžaduje ešte viacero špeciálnych analýz. Niektoré sú už súčasťou tejto monografie.²⁴ Preskúmaná časť cintorína je vzorkou, na základe ktorej majú úvahy o jeho veľkosti a priestorovom vývoji hypotetický charakter. Z výskumu A. Habovštiaka je zrejme len to, že hroby sa koncentrujú okolo kostola tak, ako v prípade väčšiny ostatných lokalít podobného charakteru.

Vyhodnotenie najstarších známych hrobov na cintoríne naznačuje, že vo svojich prvopočiatkoch zaberá plochu okolo kostola, ktorej veľkosť vyjadruje napr. kružnica s priemerom asi 20 m. Výsledky geofyziky signalizujú pokračovanie hrobov s platňami ďalej na severnom svahu za kostolom, čo by znamenalo ešte väčší záber plochy (*obr. 10*).²⁵ Plochu cintorína koncom 19. stor. orientačne vyjadruje prvá katastrálna mapa Kostolian. Tvar pozemku, na ktorom stojí

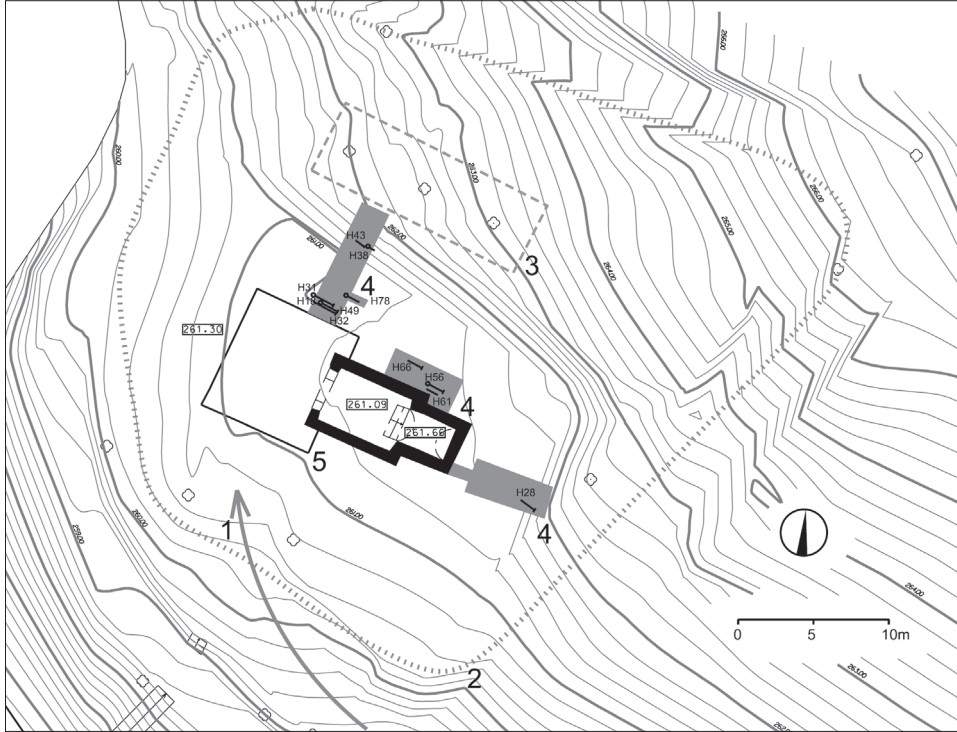
²¹ Bude predmetom výskumu v r. 2010.

²² HABOVŠTIÁK, A.: Archeologický výskum..., ref. 1., s. 69 a ďalej.

²³ Nález numizmaticky vyhodnotil J. Hunka v tejto monografii.

²⁴ Výplň hrobu bola tlakom zhutnená tak, že rozdrvila kosť, ktorá prakticky dostala vektorovú podobu. Okrem toho bol hrob narušený neskorším pochovaním a prekrytý ďalšou kosťou. Všetky tieto momenty bude treba zohľadniť pri definitívnych záveroch o dobe vzniku hrobu. Nález mince Oldřicha I. (1012-1033, 1034) sám o sebe nemožno preceňovať.

²⁵ GAJDOŠ, V. – KŘIVÁNEK, R. – ROZIMANT, K.: Výsledky geofyzikálneho výskumu NKP Kostol sv. Juraja, v tomto zväzku.



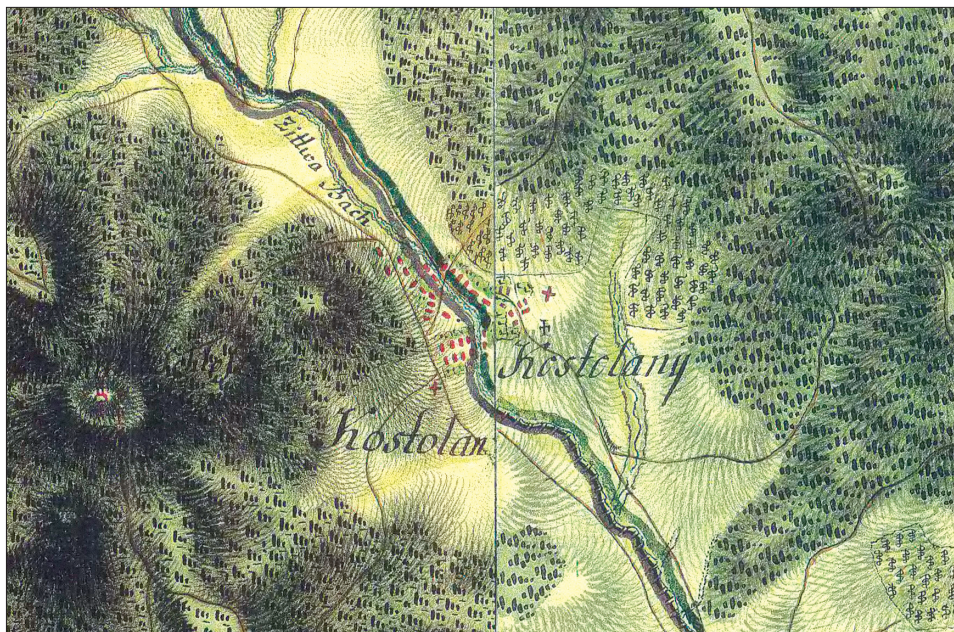
10

Obr. 9. Kostol sv. Juraja s cintorínom. 1. Prístupová komunikácia ku kostolu; 2. Predpokladaná hranica výskytu hrobov – areál cintorína; 3. Plocha s výskytom náhrobných platní lokalizovaná geofyzikálnym výskumom; 4. Sondy A. Habovštiaka s hrobmi z 11. - zač. 12. stor.; 5. Emporová prístavba z prvej pol. 13. stor.

kostol, sa nápadne podobá tvaru územia vymedzeného reliktom poľnej cesty severne od kostola, zarasteného náletovou vegetáciou a dnes používanou skratkou východne od kostola vedúcou, k Veľkému Lyscu. Na základe týchto indícií sme vymedzili pre budúci výskum plochu, kde predpokladáme pokračovanie cintorína až do novoveku, a s ktorou sa uvažuje v rámci pamiatkovej obnovy a prezentácie cintorína (*obr. 9*).

Areál kostola s cintorínom je spojený s obcou prístupovou cestou z východu. Domnievame sa, že členitý terén okolia kostola s veľkým prevýšením nepripúšťa inú alternatívu hlavnej cesty z priestoru dnešnej obce ku kostolu ani v minulosti. Musela existovať prinajmenšom od pol. 13. stor. , kedy došlo k zmene vstupu do kostola cez južný portál emporovej prístavby. Sem vyústila cesta z Gýmešského hradu do Kostola sv. Juraja. Pôvodný vstup do kostola zo západu môže byť výsledkom mechanického prevzatia stavebného typu, aj keď nemožno vylúčiť súvislosť s doteraz neznámou polohou osady z 11.- 12. stor. v blízkosti kostola.²⁶

²⁶ Nález kultúrnej vrstvy A. Habovštiakom dáva takúto možnosť. V súvislosti s premiestnením vstupu do kostola na južnú stranu mohla zohrať svoju úlohu aj strata nástupného priestoru do kostola zo západu, keď predĺžením stavby o emporovú prístavbu sa kostol dostal k hrane strmého svahu.



Obr. 10. Kostol'any pod Tribečom. Výrez z mapy I. vojenského mapovania.

Na uličnej sieti obce sa odzrkadlila dualita prístupových ciest do obce z juhu, s ktorou sme sa prvý krát stretli na mape I. vojenského mapovania (*obr. 10*). Do obce vedú dve cesty – jedna po severnej a jedna po južnej strane Kostolianскеj doliny. Cesta z Ladíc do Kostolian pod Tribečom po južnej strane doliny sa neskôr stala jedinou vďaka polohe Gýmešského hradu, kam z nej odbočovali dve komunikácie. Cesta z Ladíc do Kostolian po severnej strane doliny viedla do priestoru Kostola sv. Juraja. Dnes po nej zostali v extraviláne Kostolian len krátke úseky zarastené vegetáciou. Na území obce možno už v stredoveku vznikli tri zoskupenia domov viditeľné na barokovej vojenskej mape, dve skupiny domov oddelené potokom a napojené na dve rôzne cesty a tretia, ktorá oba priestory spája. Zástavba pri Kostole sv. Juraja v miestach vyústenia cesty z Ladíc sa musela prispôbiť členitému svahu, rovnako ako domy pri ceste z Ladíc popod Gýmešský hrad na opačnej strane doliny. Je možné, že neusporiadané skupiny domov po oboch stranách doliny oddelené riečkou naznačujú niekdajšie rozdelenie Kostolian medzi kráľa (?) a Zoborské opátstvo.²⁷ Druhou, mladšou vrstvou uličnej siete by mala byť spojnica oboch strán doliny (dnešné centrum obce), ktorá získala na význame okolo pol. 13. stor. ako spojnica zemepanského sídla a kostola.

Základný urbanizmus Kostolian, ktorý vznikol krížením živelnej zástavby členitých svahov Kostolianскеj doliny a diagonály spájajúcej jeho dva ťažiskové body, sa nezmenil až do súčasnosti.

²⁷ JANKOVIČ, V.: Kostol'any pod Tribečom, in: Monumentorum tutela 2, 1968, s.6 a ďalej.

Archeologický výskum Kostola sv. Juraja má veľké rezervy v poznaní obyvateľov osady alebo osád, ktorým slúžil, a ktoré poznáme dnes iba zo Zoborskej listiny. Barokové plány zvädzajú hľadať stredoveké jadro obce v priestore pod kostolom, kde je dodnes nedocenený prameň mimoriadne čistej vody. Prameň, ktorý asi zohral svoju úlohu aj pri hľadaní miesta pre postavenie Kostola sv. Juraja.

First Results of Revision Research of the Graveyard by the St. George Church in Kostol'any pod Tribečom

Peter Baxa – Peter Bisták

The church of St. George was archeologically researched more than 40 years ago. In 2006 the first phase of revision research has been carried out.

During this research there were found a big changes of the historic hypsometry of this place.

The beginning and development of burial around the church has been documented currently by 78 archeologically surveyed tombs. Just 8 of these tombs mention the findings. Even today we can accept their dating until the 11th century. In 2006 there was found a tomb 78/06 with abundant equipment, in which also the coin of Oldrich I. (1012-1033, 1034) was found. The discovery of this coin can advance the dating of the foundation of St. George church till the beginning of the 11th century. Based on the evidence we have demarcated the area for the future research, where we expect the continuation of the graveyard. Nowadays the area of the church with the graveyard is connected with the village by the access road that must have existed at least since the half of the 13th century.

It is possible that already in the medieval times three groups of houses were founded on the territory of the village that were in evidence on the baroque military map: Two groups of houses separated by the creek and connected to two different roads and the third group that joints both areas together. It is possible that the first two are the remains of former property division of Kostol'any in the 11th century between **the duke** and Zobor abbey. The flow line of both sides of the valley – current centre of the village became important around the half of the 13th century. After that the urbanism of the village hasn't changed too much until the modern age.