

INSTITUT PRO DEMOKRACII A EKONOMICKOU ANALÝZU

projekt Národohospodářského ústavu AV ČR, v. v. i.

Státní úředníci: Kolik jich vlastně je, kde a za jaké platy pracují?

Studie 4/2014

25.6. 2014

PETR BOUCHAL, PETR JANSKÝ

O AUTORECH

Petr Bouchal

Petr Bouchal absolvoval obor evropská politika na Oxfordské univerzitě a ekonomii a mezinárodní vztahy na Tufts University v americkém Bostonu. Pracuje v Londýně, kde se zabývá efektivitou státní správy s důrazem na veřejné finance, měření výkonnosti a transparentnost a odpovědnost státních organizací.

Petr Janský

Pracuje jako ekonom a výzkumník think tanku IDEA při CERGE-EI. Přednáší ekonomii a hospodářskou politiku na Univerzitě Karlově, kde získal doktorát z ekonomie. Magisterský program ekonomie pro rozvoj absolvoval na Oxfordské univerzitě. Specializuje se na mezinárodní a rozvojovou ekonomii a veřejné finance. Analýzami a doporučeními přispívá k zlepšení veřejných politik a tak životních podmínek u nás i v zahraničí.

Zaostřeno o.p.s.

Zaostřeno o.p.s. je nevládní neziskovou organizací, jejímž posláním je podporovat principy dobrého vládnutí, otevřenou a odpovědnou správu věcí veřejných a usilovat o kultivaci politického prostředí. Prostřednictvím svých programů podporuje informovanost o nekorektním jednání v politickém i ekonomickém prostředí. Na základě osvědčených postupů prosazuje morální a etické principy moderní společnosti na místní, regionální i národní úrovni a vytváří prostor pro diskusi s odbornou i občanskou veřejností.

Další informace na: <http://www.zaostreno.org/>



Upozornění: Tato studie reprezentuje pouze názory autorů a nikoli oficiální stanovisko Národohospodářského ústavu AV ČR, v. v. i. či Centra pro ekonomický výzkum a doktorské studium UK v Praze (CERGE).

Státní úředníci: Kolik jich vlastně je, kde a za jaké platy pracují?

© Petr Bouchal, Petr Janský

Národohospodářský ústav AV ČR, v. v. i., 2014

Státní úředníci: Kolik jich vlastně je, kde a za jaké platy pracují?¹

ČERVEN 2014

PETR BOUCHAL, PETR JANSKÝ

Shrnutí

- Český veřejný sektor zaměstnává zhruba 935 tisíc osob, tedy téměř pětinu pracovní síly země. Státní rozpočet pak reguluje a hradí platy zhruba 420 tisíc z nich. Avšak pouze asi 66 tisíc lze chápat jako státní úředníky.²
- Přímo na ministerstvech pracuje jen 29% státních úředníků; větší část pracuje v jim podřízených organizacích. Mezi lety 2008 a 2012 reálné platy státních úředníků klesaly absolutně i ve srovnání s průměrnou mzdou v národním hospodářství.
- Údaje využívané pro rozpočtování se výrazně liší od reality, především co se týče platů. Úroveň platů v některých částech státní správy je vyšší, než odpovídá platové tabulce v rámci stávajícího systému odměňování. Některé úřady totiž při odměňování využívají velkou míru volnosti.
- Dostupná data ze Státního závěrečného účtu a Státního rozpočtu neposkytují dostatečně jasný obraz o logicky definovaných částech státní správy. Informované řízení lidských zdrojů ve státní správě bude proto vyžadovat využívání a sběr kvalitnějších a podrobnějších dat a informací. Do procesu sestavování budoucích státních rozpočtů musí vstupovat nejen údaje z rozpočtů minulých, ale i údaje o skutečných stavech.

¹ Autoři oceňují podporu Zaostrěno o. p. s. a think tanku IDEA při CERGE-EI. Autoři děkují následujícím osobám za zpětnou vazbu a komentáře k dřívějším verzím studie: Natálie Blahová, Vladimíra Dvořáková, Jiřina Hallová, Jáchym Hercher, Jana Chvalková, Vladimír Kváča, Daniel Münich, Veronika Musilová, Martin Nekola, Eduard Outrata, Václav Pecha, Filip Pertold, Jan Procházka, Jiří Skuhrovec, Jan Straka, Jana Škodová, Václav Velčovský, Arnošt Veselý, Marie Wichterlová. Za všechny závěry a případné nedostatky této studie jsou zodpovědní autoři sami.

² Pokud neuvádíme jinak, počty i platy jsou přepočtené na plné úvazky (tzv. přepočtené osoby).

Úvod

Český veřejný sektor zaměstnává zhruba 935 tisíc lidí, tedy téměř pětinu pracovní síly země. Státní rozpočet pak určuje a hradí platy zhruba 420 tisíc z nich. Avšak pouze asi 66 tisíc z nich lze chápat jako státní úředníky. Na platy těchto státních úředníků státní rozpočet ročně vydává kolem 23 miliard korun.

Státní úředníci jsou zásadní pro fungování státu. Jakékoli větší systémové změny, včetně nyní připravovaného zákona o státní službě, mohou mít významné dopady. Pro návrhy změn a jejich realizaci je tedy velmi žádoucí pracovat s kvalitními informacemi a analýzami. Obou se u nás v současnosti nedostává.

V této studii, na základě dostupných dat, předkládáme a kvantifikujeme počty a platy státních úředníků a jejich vývoj během posledních deset let. Na základě dat státního závěrečného účtu poukazujeme na jejich omezení. Upozorňujeme na oblasti a témata, kde je rozhodování o státních úřednících, včetně přípravy nového zákona, třeba podepřít kvalitnějšími daty a detailnější analýzami. Taktéž poukazujeme na to, jak lze prostřednictvím kvalitnějších dat a analýz zefektivnit proces sestavování příslušných částí státního rozpočtu.

Spolu s touto studií vychází delší doprovodná publikace, která se dotýká zaměstnanosti ve větší množině organizací, poskytuje podrobnější informace o využitých datech a jejich omezeních a detailněji rozebírá problematiku rozpočtování prostředků na platy.

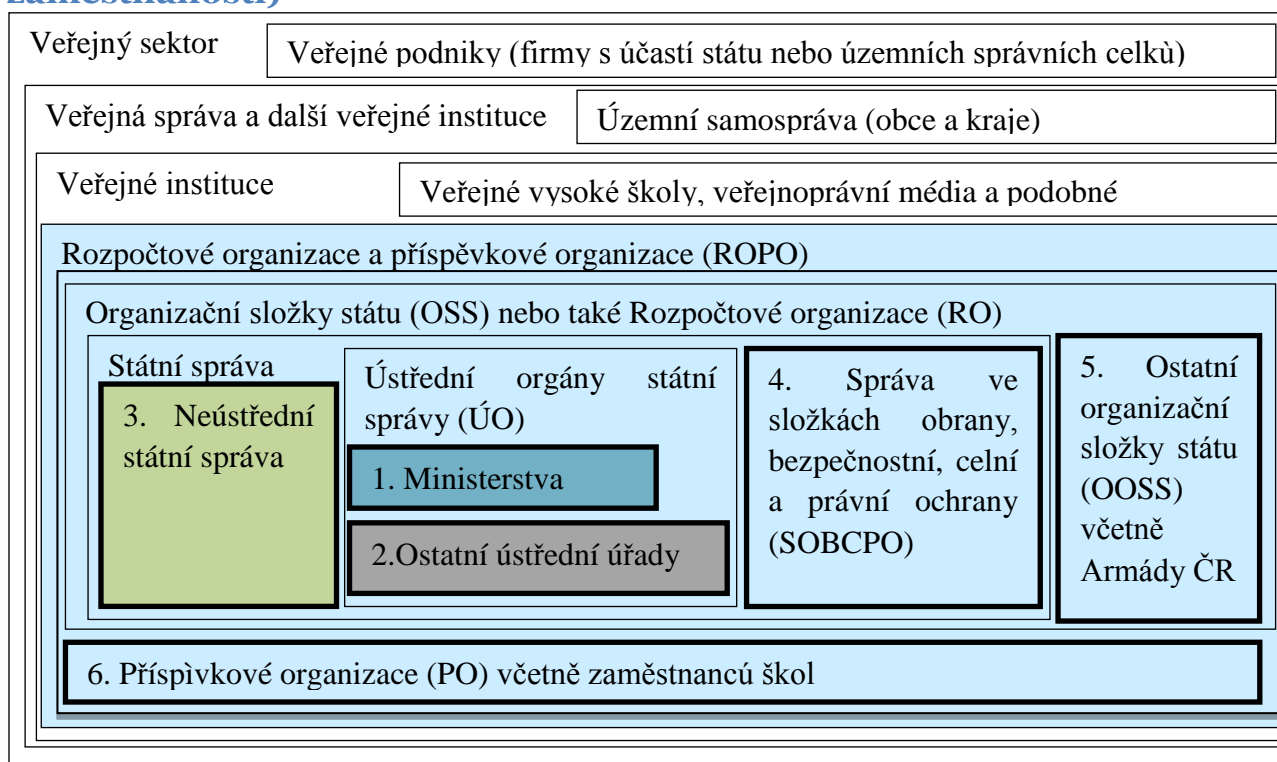
Data

Jediným veřejně dostupným zdrojem dat o zaměstnanosti a platech ve státní správě je Státní závěrečný účet. K naší analýze využíváme tato data za roky 2003 až 2012, poskytnutá v částečně zkompletované formě Ministerstvem financí. Státní rozpočet, jehož strukturu využívá i Státní závěrečný účet, reguluje zaměstnanost ve všech rozpočtových a příspěvkových organizacích, včetně zaměstnanců škol. V této studii se zaměřujeme na tři skupiny organizací, které jsou nejbližší chápání státní správy a tedy zaměstnavateli státních úředníků:

1. Ministerstva, tj. ústřední orgány (ÚO) řízené ministrem a Úřad vlády.
2. Ostatní ústřední úřady, formálně ústřední orgány (ÚO) v rozpočtových kapitolách neřízených ministrem.
3. Úřady neústřední státní správy, formálně označované jako organizační složky státu ve státní správě (OSS-SS).

Obrázek 1 níže ukazuje rozdělení státní správy v rámci veřejného sektoru. Toto obecnější rozdělení považujeme za užitečné pro zasazení státní správy do kontextu veřejného sektoru, ačkoliv se jím zde dále nezabýváme. Data máme jen o skupině rozpočtových a příspěvkových organizací (světle modrá barva), v rámci nichž se v další analýze zaměřujeme na první tři: ministerstva (tmavě modrá), ostatní ústřední úřady (šedivá) a neústřední úřady (zelená).

Obrázek 1. Veřejný sektor a státní správa (z pohledu regulace zaměstnanosti)



Zdroj: autoři

Poznámka: Skupiny v tomto grafu (především 1-3) jsme označili, aby byly konzistentní s grafy níže, spíše než formálním označením. Například Úřady neústřední státní správy neboli neústřední státní správa, je formálně označována jako organizační složky státu ve státní správě (OSS-SS).

Jedním z omezení těchto dat je fakt, že rozpočtové a příspěvkové organizace nejsou do vykazovaných skupin státní správy 1-5 řazeny na základě nějakého jednotného funkčního nebo organizačního hlediska. Naše organizační definice státní správy jako množiny organizací ve skupinách 1-3 je tedy spíše aproximací. Úvahy o působnosti připravovaného zákona o státní službě nebo dopadu jeho zavedení by měly stát na detailnějších datech a měla by jim předcházet analýza toho, které organizace ve skupinách 1-3 do státní správy funkčně nebo organizačně nepatří (např. z dat víme, že mezi ústředními orgány je zahrnut Ústavní soud), a naopak které organizace ve skupině příspěvkových nebo ostatních organizací do státní správy ve smyslu působnosti zákona o státní službě spadat mají.

Další omezení spočívá v tom, že od roku 2012 zahrnují údaje ministerstev vnitra a obrany některé příslušníky ve služebním poměru (viz níže). Je zřejmé, že i proto nemohou námi využívaná data bez dalšího sloužit jako vodítko pro působnost a dopad zákona o státní službě: i kdyby byl pojem „státní úředník“ definován velmi široce, například policisty v Policejním prezidiu by zahrnovat neměl.

Data Státního závěrečného účtu neposkytují informace o skupině zaměstnanců, které by bylo možné přesně definovat jako státní úředníky nebo jako zaměstnance ve státní správě. Vzhledem k vysoké agregaci data také neumožňují modelovat dopad právních

změn nebo změn v odměňování v případě různých variant organizační působnosti takových opatření. Detailní rozbor omezení dat státního závěrečného účtu a návrh užitečnějšího rozčlenění veřejných organizací je obsažen v doprovodné studii. Soubor s daty využitými v této studii zveřejňujeme společně s touto studií na webu IDEA.³ Jedná se o data, která nám poskytlo MF ČR, převedená do formátu využitelného pro statistickou analýzu.

Pro analýzy v kontextu přípravy a realizace zákona o státní službě a pro informační oporu řízení lidských zdrojů ve státní správě by byla potřeba detailnější data, než jaká nabízí státní závěrečný účet a státní rozpočet. Alternativním zdrojem detailnějších dat je Informační systém o průměrném výděлку (ISPV), který využívá data z Informačního systému o platech spravovaného MFČR; ten, obsahuje záznamy o všech zaměstnancích. Z informací o průběhu přípravy zákona o státní službě není zřejmé, zda státní správa tato data běžně využívá a analyzuje. Veřejně jsou ale tato data dostupná pouze v agregované formě. Navíc není jisté, zda je možné je na úrovni organizací propojit s rozpočtovými daty, která využíváme v této studii. Pro případnou analýzu celkových nákladů práce (včetně pojistného a dalších nákladů) by pak bylo možné použít účetní data ze Státního závěrečného účtu nebo detailnějšího výkaznictví jednotlivých organizací.

Státní úředníci v letech 2003 až 2012

V této kapitole představujeme hlavní zjištění o vývoji počtů státních úředníků, jejich platů a celkových nákladů na jejich platy v letech 2003 až 2012.

Počet státních úředníků posledních deset let stagnuje

Analýzu počtu státních úředníků je vhodné začít zasazením do širšího kontextu zaměstnanců veřejného sektoru. Podle Českého statistického úřadu (ČSÚ) veřejný sektor v roce 2011 zaměstnával 935 tisíc osob (vyjádřeno v přepočtu na plné úvazky). Z toho 627 tisíc osob pracuje ve vládních institucích a z nich 269 tisíc v ústřední vládě.

Státní rozpočet, který používá jiné dělení organizací, pro rok 2013 uvádí 427 tisíc jako počet přepočtených osob v rozpočtových a příspěvkových organizacích. Více než polovinu z toho tvoří zaměstnanci příspěvkových organizací v kapitole Ministerstva školství, tedy veřejných základních a středních škol a necelá polovina (186 tisíc) pracuje v tzv. rozpočtových organizacích. Z toho velkou část tvoří policie, armáda, hasiči a další sbory.

Celkem 71 tisíc přepočtených osob pracuje ve třech skupinách organizací, které lze společně nazvat státní správou. Protože je v tomto součtu zahrnuto zhruba 5 tisíc příslušníků ozbrojených a ochranných složek⁴, státních úředníků je jen zhruba

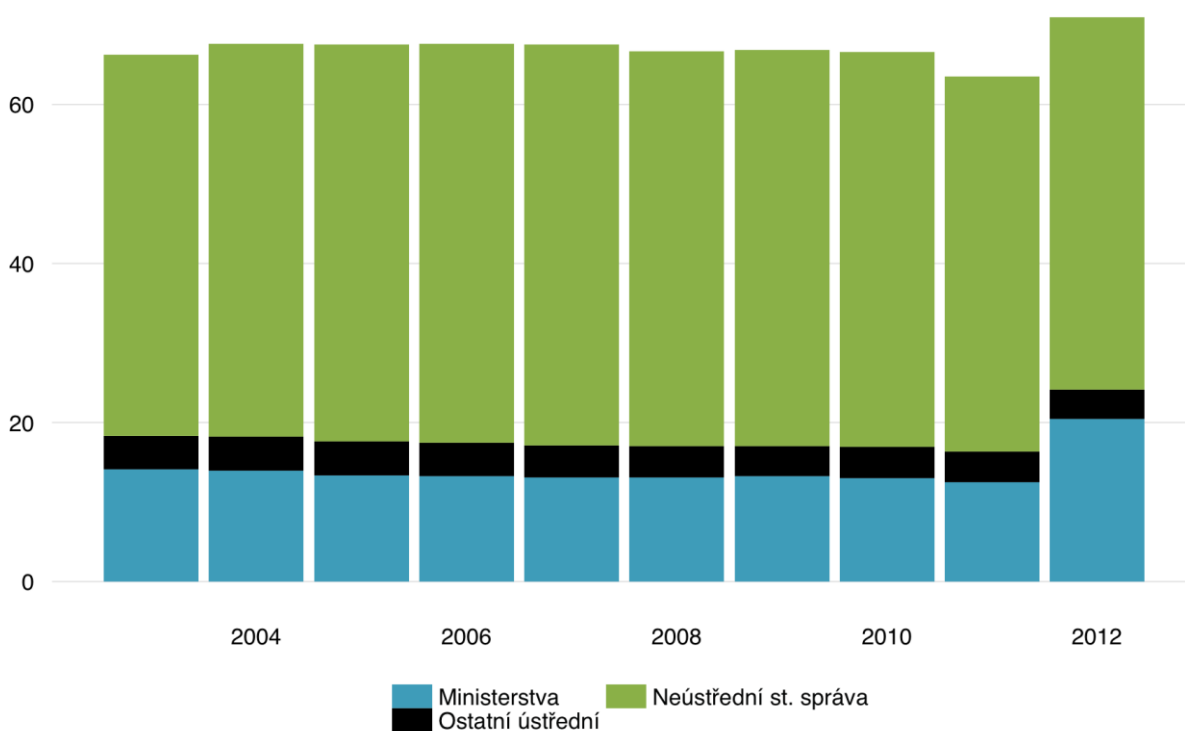
³<http://idea.cerge-ei.cz/>

⁴ Konkrétně zhruba 4 800 policistů v Policejním prezidiu a příslušníků ředitelství Hasičské záchranné služby ve služebním poměru je formálně zahrnuto pod Ministerstvo vnitra a zhruba 450 vojáků pod Ministerstvo obrany; dříve byli zahrnuti ve skupině organizací označených jako Sbory obrany,

66 tisíc. V ústředních úřadech státní správy, což je podskupina státní správy, pracuje 24 tisíc přepočtených osob – z nich zhruba 19 tisíc úředníků – a z toho zhruba 20 tisíc osob na ministerstvech, z nichž 15 tisíc jsou státní úředníci. Zdaleka největší díl zaměstnanosti ve státní správě představují tři velká ministerstva (financí, vnitra, práce a sociálních věcí) a jimi řízené organizace (například Úřad práce nebo Česká správa sociálního zabezpečení), které společně zaměstnávají přes 60% státních úředníků.

Jak ukazuje obrázek 2, posledních deset let počet státních úředníků více méně stagnoval. Nárůst u ministerstev v roce 2012 měly na svědomí především administrativní změny od roku 2012, včetně započítání příslušníků Policejního prezidia a ředitelství Hasičské záchranné služby přímo pod Ministerstvo vnitra a diplomatické služby pod Ministerstvo zahraničních věcí (viz výše). Tyto změny nejsme schopni zohlednit v datech za všechny roky, a proto tento graf ukazuje počet přepočtených osob včetně příslušníků ozbrojených a obranných složek, nikoli počet úředníků.

Obrázek 2. Počet zaměstnanců (v tisících)



Zdroj: Výpočty autorů na základě dat Státních závěrečných účtů

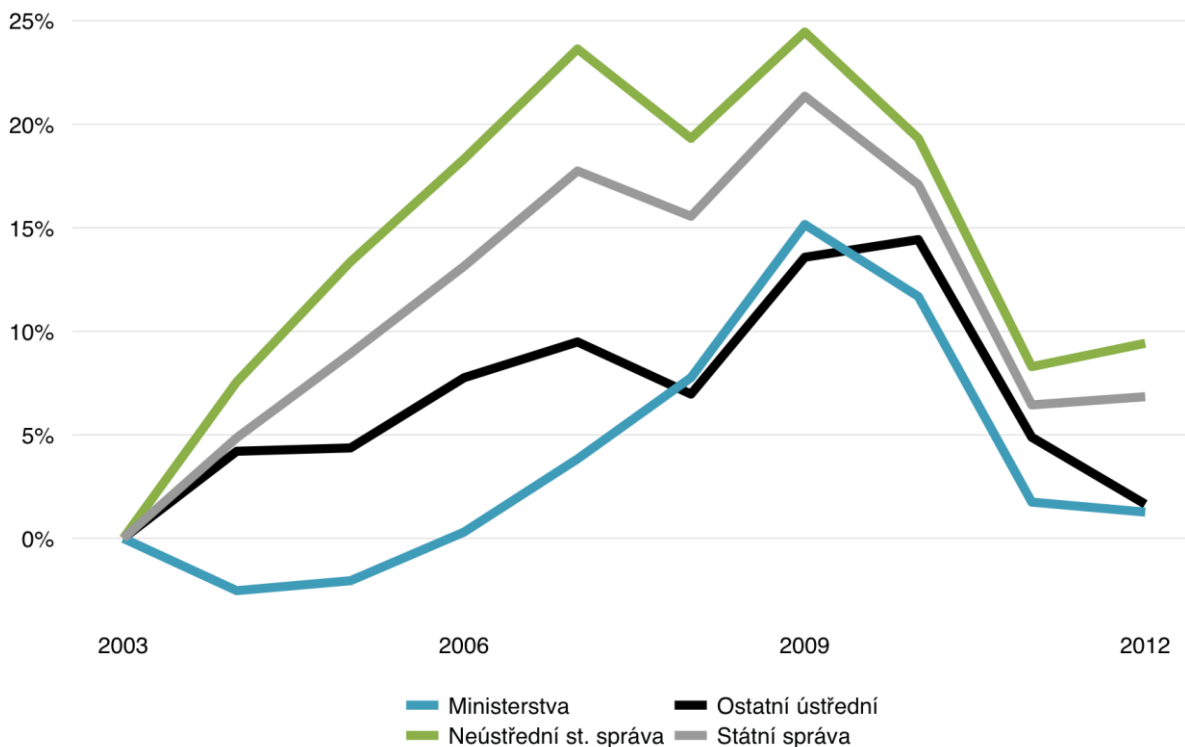
Objem peněz na platy od roku 2003 mírně vzrostl a v posledních letech klesal

Reálný objem výdajů na platy státních úředníků (tedy po zohlednění inflace) za posledních 10 let vzrostl o necelých 10 % (obrázek 3). V první polovině tohoto období

bezpečnosti, celní a právní ochrany (SOBCPO) – v našem označení „Sbory“. Viz závěrečné účty kapitol vnitra a obrany za rok 2012.

reálné výdaje na platy rostly, v posledních letech naopak klesaly. V roce 2012 výdaje na platy ve všech rozpočtových a příspěvkových organizacích dosahovaly 123.7 mld. Kč, z toho 23.5 mld. ve státní správě.

Obrázek 3. Kumulovaná změna reálných výdajů na platy státních úředníků od roku 2003



Zdroj: Výpočty autorů na základě dat Státních závěrečných účtů.

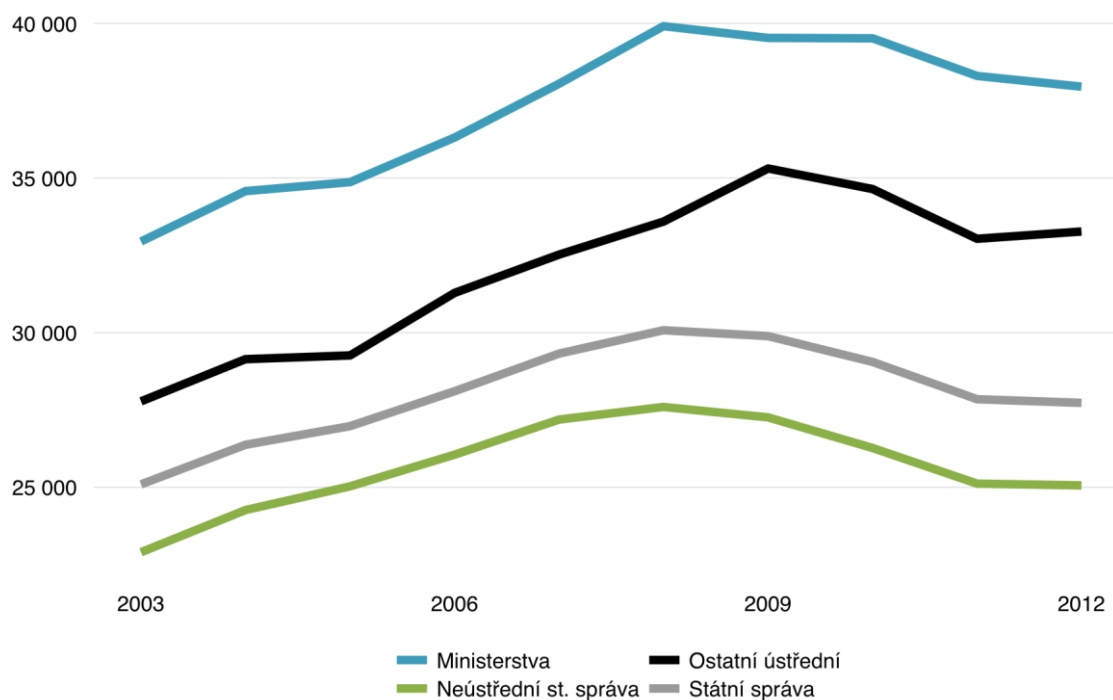
Poznámka: Pro srovnatelnost v čase graf nezahrnuje kapitoly ministerstev vnitra a zahraničí.

Průměrné platy státních úředníků od roku 2009 v reálném vyjádření klesaly

Mezi roky 2003 a 2012 průměrné platy ve státní správě v reálném vyjádření vzrostly (obrázek 5)⁵. Do roku 2008 průměrné reálné platy rostly. Od roku 2008 reálné platy ve státní správě klesly v průměru o 7 %, přičemž v národním hospodářství reálné mzdy v tomto období klesly o necelá 2 %. Průměrný plat ve státní správě ve vztahu k průměrnému platu v České republice klesal především v posledních letech a během sledovaného období poklesl (obrázek 6).

⁵ Všechny průměrné platy jsou uvedeny za přepočtené osoby, tj. ekvivalentní plnému úvazku.

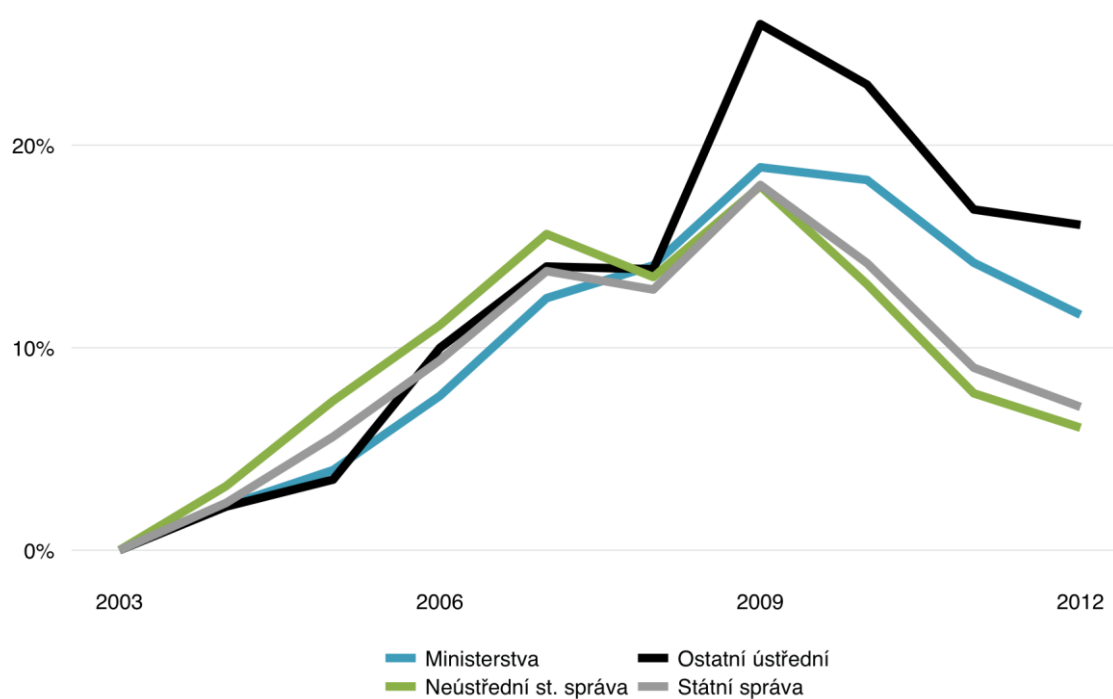
Obrázek 4. Reálné průměrné hrubé měsíční platy (Kč; v cenách roku 2013)



Zdroj: Výpočty autorů na základě dat Státních závěrečných účtů.

Poznámka: Pro srovnatelnost v čase graf nezahrnuje kapitoly ministerstev vnitra a zahraničí.

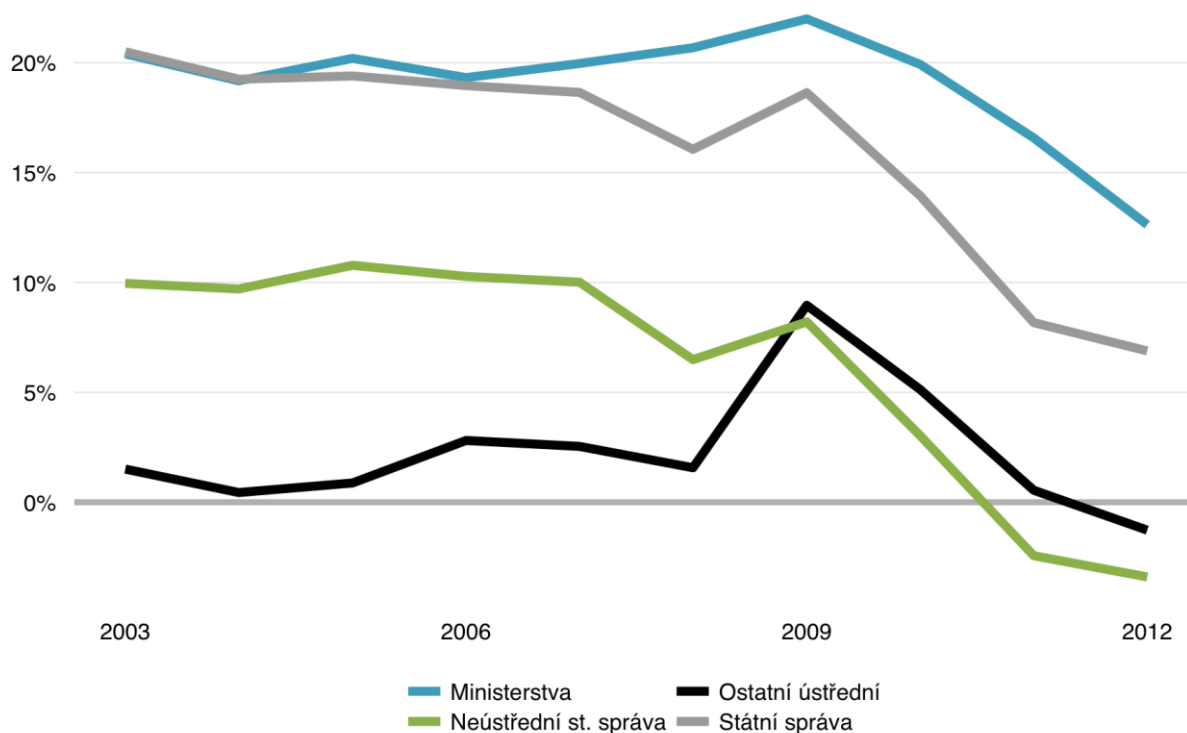
Obrázek 5. Kumulovaná změna reálných průměrných platů od roku 2003



Zdroj: Výpočty autorů na základě dat Státních závěrečných účtů.

Poznámka: Pro srovnatelnost v čase graf nezahrnuje kapitoly ministerstev vnitra a zahraničí.

Obrázek 6. Průměrný plat ve státní správě ve vztahu k průměrné mzdě v národním hospodářství (pro ministerstva a ústřední orgány srovnání s průměrným platem v Praze)



Zdroj: Výpočty autorů na základě dat Státních závěrečných účtů

Poznámka: Pro srovnatelnost v čase graf nezahrnuje kapitoly MV a MZV. Pro ústřední orgány srovnáváme s průměrnou mzdou v Praze. Údaje o průměrné hrubé mzdě v národním hospodářství pocházejí z ČSÚ⁶.

V roce 2012 byl průměrný plat ve státní správě 26 841 Kč; na ministerstvech to bylo 36 741 Kč (obrázek 4). Tyto průměry přesahují parametry tarifů v rámci stávajícího systému odměňování: např. tabulkový plat státního úředníka v nejvyšší platové třídě s dvanácti lety zkušeností, bez osobního příplatku a příplatku za vedení, je podle odpovídající tabulky 26 710 Kč.⁷

Ačkoli průměry jsou nejspíš do značné míry taženy relativně vysokými platy menšího počtu náměstků a vysoce postavených úředníků, toto srovnání může naznačovat, že některé úřady se pro účely získávání a udržení kvalitních zaměstnanců využívají velké míry volnosti, kterou stávající systém odměňování poskytuje. Jednotlivé úřady mají

⁶ ČSÚ, *Časové řady základních ukazatelů statistiky práce* (přepočtené osoby, kumulace čtvrtletních údajů), http://www.czso.cz/csu/redakce.nsf/i/pmz_cr. Pro Prahu jsme sestavili časovou řadu kumulovaných čtvrtletních údajů z publikace ČSÚ *Evidenční počet zaměstnanců a jejich mzdy* (kód 3106) mezi lety 2004 a 2013, konkrétně tabulky „Počet zaměstnanců a průměrné hrubé měsíční mzdy podle CZ-NUTS (přepočtené počty)“, údaj „Průměrná hrubá měsíční mzda na přepočtené počty“. Nejčerstvější vydání z února 2014 za Q1-4 2013

http://www.czso.cz/csu/2013edicniplan.nsf/publ/3106-13-q4_2013.

⁷ Nařízení vlády 564/2006, ve znění pozdějších předpisů (naposledy novelizováno v roce 2012), viz. tabulku 1.

možnost udělit jednotlivým zaměstnancům relativně vysoký osobní příplatek nebo odměny, popř. sjednat smluvní plat. Stávající platové stupnice tedy nejsou dobrým indikátorem skutečných platů ve státní správě. To by mělo být bráno v potaz při zvažování změn v systému odměňování (např. s cílem snížit nenárokové složky platu), aby se předešlo možným negativním dopadům takových změn na schopnost státní správy získat a udržet zaměstnance požadovaného kalibru.

Vládní plány se mnohdy nepromítly do reality

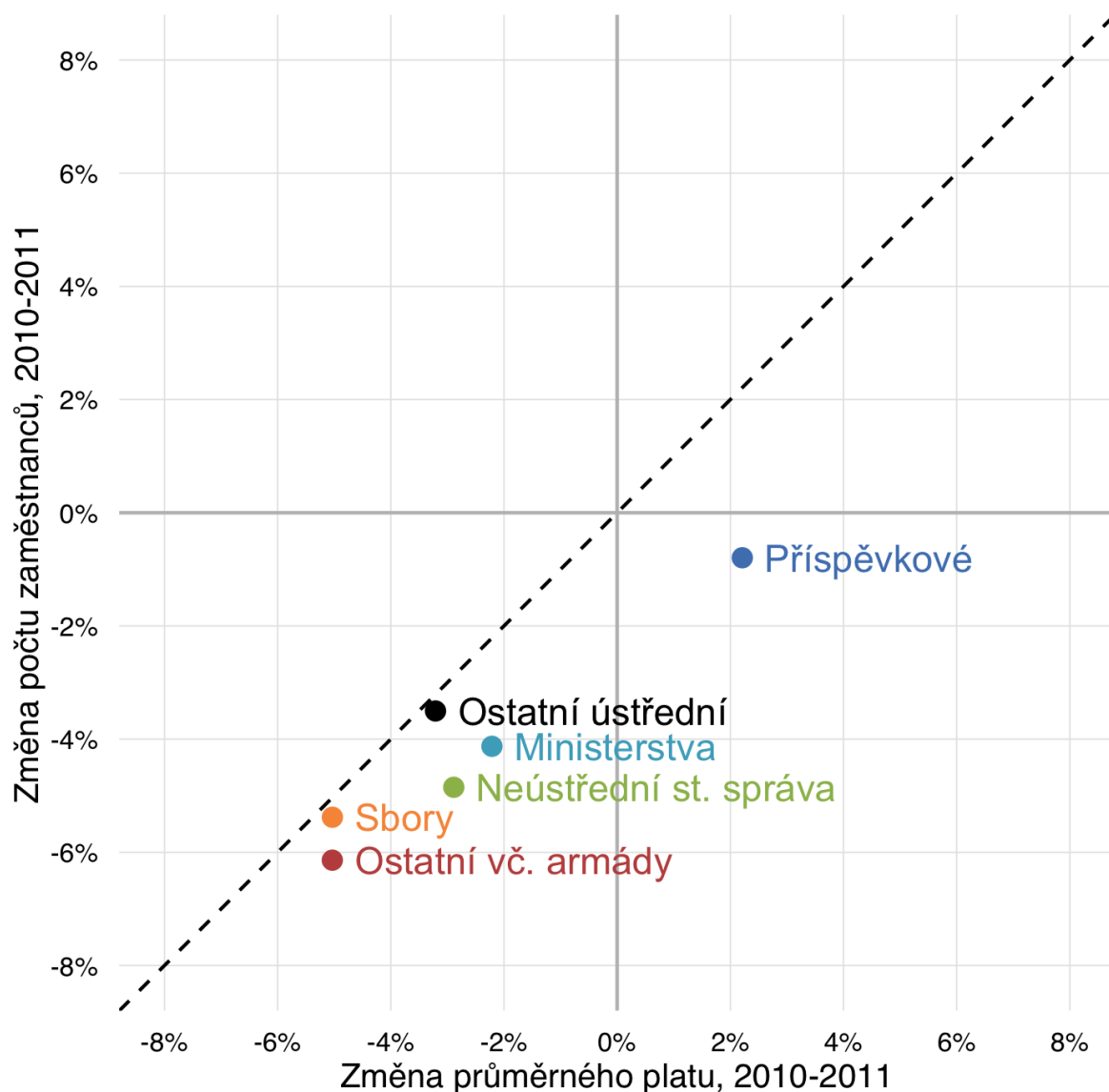
Počty státních zaměstnanců a náklady na jejich platy se v předchozích letech staly předmětem politických záměrů. Používáme je jako příklady konfrontace vládních plánů se skutečností.

Ve vládním prohlášení z ledna roku 2007 si druhá Topolánková vláda dala za cíl snížit počet zaměstnanců státní správy nejméně o 3 % ročně do roku 2010. Celkově tedy mělo dojít k poklesu o 11,5 % oproti stavu z konce roku 2006. Ke snížení mělo dojít především u ústředních orgánů státní správy. Statistiky však ukazují, že za tyto 4 roky došlo k celkovému poklesu pouze o 2,4 % a pokles se ústředních orgánů státní správy více méně nedotkl (nejméně se dotkl neústřední státní správy) a naopak dopadl nejvíce na příspěvkové organizace (kde většinu zaměstnanců tvoří učitelé a jiní zaměstnanci škol).

Ve vládním prohlášení z roku 2010 si Nečasova vláda dala za cíl v roce 2011 snížit objem mezd v organizačních složkách státu a v příspěvkových organizacích s výjimkou pedagogických pracovníků nejméně o 10 %. Statistiky ukazují, že ke snížení objemu mezd opravdu došlo, i když ne zcela v plánovaném rozsahu (9 %). Nejvíce klesaly prostředky na platy v bezpečnostních sborech a organizacích zahrnujících armádu, o něco méně v ústředních úřadech, nejméně na ministerstvech; u příspěvkových organizací prostředků na platy mírně přibylo.

Nabízí se také otázka, jak se státní organizace vyrovnaly s tlakem na snižování výdajů na platy: snížily se platy stávajícím zaměstnancům, nebo se snižovaly stavy? Obrázek 7 ukazuje, že ke snižování platů přispělo obojí podobnou měrou, přičemž na ministerstvech a v neústřední státní správě nejvýrazněji převážilo snižování počtů zaměstnanců na úkor snižování platů.

Obrázek 7: Snižování platů a počtů zaměstnanců v období 2010-2011



Zdroj: Výpočty autorů na základě dat Státních závěrečných účtů.

Poznámka: Pro srovnatelnost v čase graf nezahrnuje kapitoly MV a MZV.

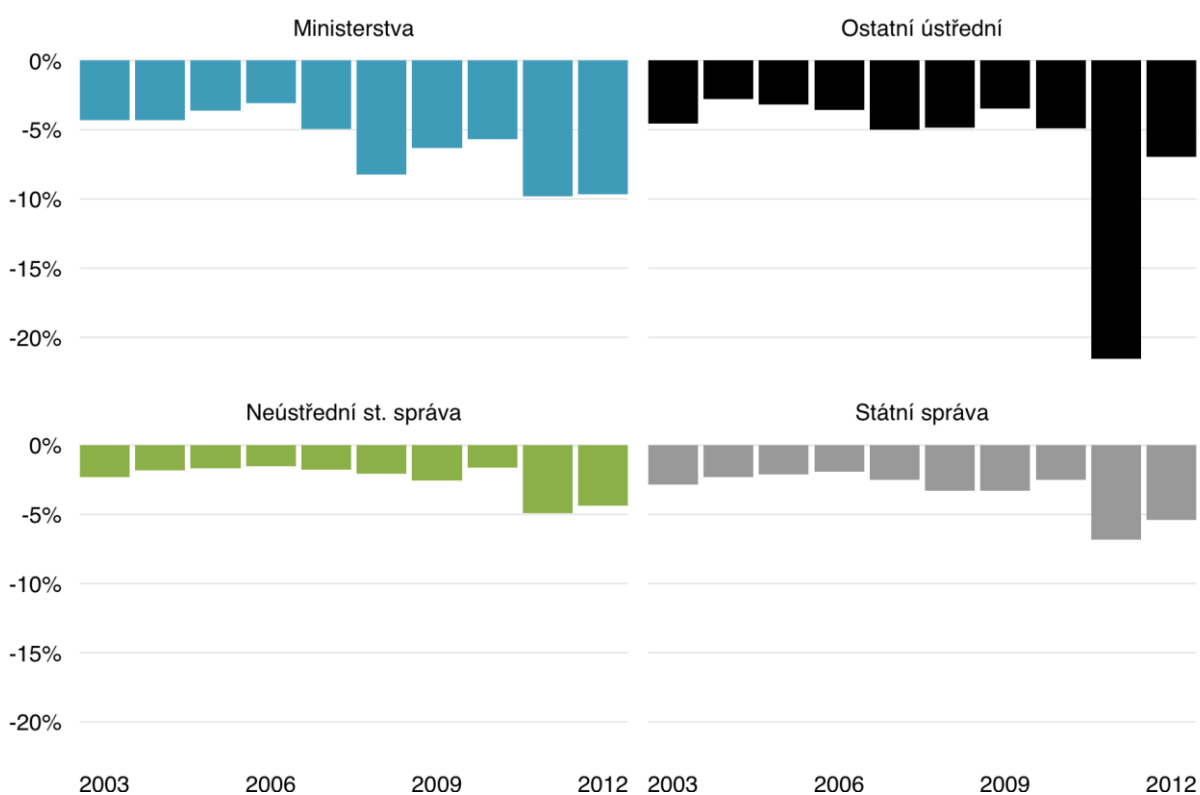
Vysvětlení rozdílů mezi záměry obou vládních iniciativ a skutečností by vyžadovalo detailnější rozklad na změny v jednotlivých organizacích. Časový rozměr však napovídá, že ekonomické a politické klima po volbách v roce 2010 poskytlo vládě silný impuls svůj záměr skutečně realizovat.

Minimálně tímto způsobem, ale ideálně důkladněji, by se měly hodnotit všechny významné změny a jejich návrhy, nejen v oblasti státní správy. Jak ukazují i ostatní části této studie, v případě plánovaných změn počtu státních zaměstnanců a souvisejících platových nákladů je důležitá detailní specifikace plánů, tj. u kterých skupin má dojít ke změně a k jaké. To je vzhledem k diskutovaným nedostatkům definic skupin zaměstnanců a institucí a problémům s dostupností dat často velmi obtížné, ne-li nemožné.

Rozpočtování platů se často liší od reality

Nejen politické záměry, ale i státní rozpočet jako zákon, se liší od skutečnosti a často velmi výrazně. Počet rozpočtovaných (tedy ve státním rozpočtu plánovaných) míst je pravidelně vyšší než skutečný počet státních úředníků (obrázek 7). Tyto rozdíly jsou relativně velké a přetrvávají v čase. Ve státní správě (tedy mimo bezpečnostní a jiné sbory) tak v roce 2012 „chybělo“ přes 3 000 (přes 5 %) státních úředníků. Díky tomu byly v této skupině skutečné průměrné platy zhruba o 3,8 % vyšší než platy rozpočtované (obrázek 8). K extrémnímu rozdílu přes 20 % došlo v ostatních ústředních úřadech mimo ministerstva v roce 2011.

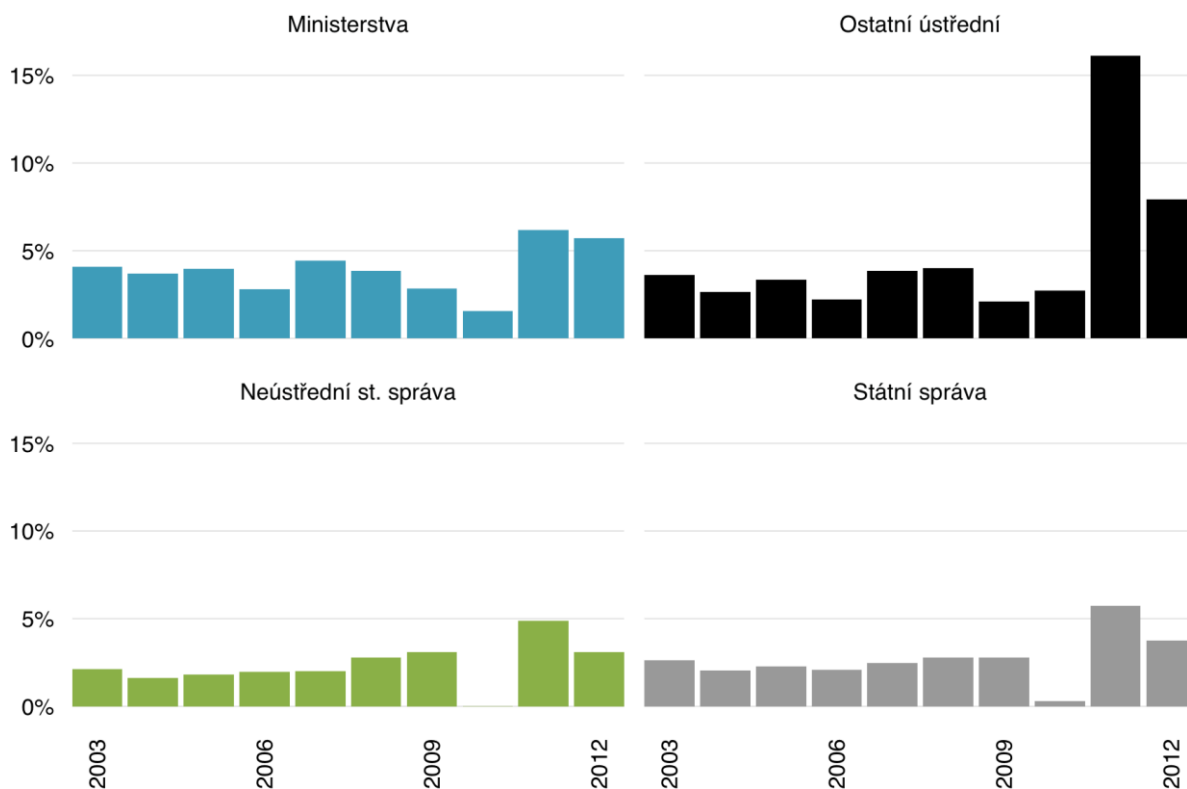
Obrázek 8. Neobsazená pracovní místa: Rozdíl mezi rozpočtovaným a skutečným počtem zaměstnanců (v % rozpočtovaného počtu zaměstnanců)



Zdroj: Výpočty autorů na základě dat Státních závěrečných účtů.

Poznámka: Pro srovnatelnost v čase graf nezahrnuje kapitoly ministerstev vnitra a zahraničí.

Obrázek 9. Rozdíl v průměrných platech mezi státním rozpočtem a skutečností (v % rozpočtovaných průměrných platů)



Zdroj: Výpočty autorů na základě dat Státních závěrečných účtů.

Poznámka: Pro srovnatelnost v čase graf nezahrnuje kapitoly ministerstev vnitra a zahraničí.

Jedním z důvodů přetrvávání rozdílů mezi plánovanou (rozpočtovanou) zaměstnaností a realitou je, že do rozpočtového procesu formálně nevstupují údaje o skutečném počtu zaměstnanců a jejich skutečných průměrných platech. Tzv. indexy, které v rozpočtové dokumentaci ukazují změnu oproti předchozímu roku, se totiž nevztahují k realitě, ale k počtům míst a platů ve státním rozpočtu předchozího roku. Protože řízení zaměstnanosti ve státních organizacích dnes probíhá především přes státní rozpočet, efektivnější řízení vyžaduje vyřešit tuto slabinu rozpočtového procesu.

Doporučení místo závěru: Prioritou je zlepšit data a rozpočtování; a odpovědně na základě dat uvažovat o výši platů ve státní správě

- Reálné průměrné platy ve státní správě poslední roky klesaly absolutně i ve srovnání s průměrnou mzdou v národním hospodářství. Dostupná data však nedovolují srovnávat srovnatelné, takže nelze posuzovat, zda tento pokles snížil atraktivitu práce státního úředníka. Tento trend je přinejmenším jedním z důvodů, proč by případným změnám platové a kariérní struktury ve státní správě měly předcházet důkladnější analýzy.
- Úroveň platů v některých částech státní správy je vyšší, než odpovídá platové tabulce v rámci stávajícího systému odměňování. To naznačuje, že přinejmenším některé úřady pro účely získávání a udržení zaměstnanců při odměňování využívají velkou míru volnosti. Náš přehled také ukázal, že data využívaná pro rozpočtování se výrazně liší od reality, především co se týče platů.
- Úvahy o změně platové struktury státní správy by uvedené skutečnosti měly brát v potaz a měla by jim předcházet důkladná analýza toho, kde a proč je tato situace nejzřetelnější a jaký dopad na kvalitu tedy mohou navrhované změny mít.
- Veřejně dostupná data ze Státního závěrečného účtu a státního rozpočtu neposkytují dostatečně jasný obraz o logicky definovaných částech státní správy. Stávající rozpočtový proces navíc neumí využívat existující data (z Informačního systému o průměrném výdělku v platové sféře). Řízení lidských zdrojů ve státní správě by mělo být opřeno o mnohem kvalitnější data co nejdříve popisující skutečnost. Efektivní rozhodování o zaměstnanosti ve státní správě navíc vyžaduje důkladné analýzy.
- Odpovědnost za kvalitu dat a monitoring trendů ve státní správě by měla být jasně určena, nejlépe v novém zákoně o státní službě, aby tato oblast netrpěla nejasným rozdělením rolí mezi různá ministerstva (financí, práce a sociálních věcí nebo vnitra), popř. i nově vzniklé Generální ředitelství státní služby.

Předchozí publikace

- 31.5.2014: Klára Kalíšková, Daniel Münich: Komu pomůže navrhované zvýšení slevy na dani na dítě?
- 17.3.2014: Miroslava Federičová, Daniel Münich: Příprava na osmiletá gymnázia: velká žákovská steeplechase
- 6.3.2014: Klára Kalíšková: Ženy v českém finančním sektoru 1994-2012: nové pracovní příležitosti pro mladé a vzdělané
- 16.12.2013: Daniel Münich, Tomáš Protivínský: Dopad vzdělanosti na hospodářský růst: ve světle nových výsledků PISA 2012
- 9.12.2013: Libor Dušek, Jiří Šatava: Zdanění vysokých příjmů, reforma za reformou...
- 7.10.2013: Libor Dušek, Klára Kalíšková, Daniel Münich: Kdo a kolik odvádí do společné kasy? Zdanění příjmů ze zaměstnání a podnikání v českém systému
- 3.10.2013: Libor Dušek, Klára Kalíšková, Daniel Münich: Co by od roku 2015 přinesla již schválená reforma přímých daní?
- 18.9.2013: Jiří Šatava: Dopad rozvodu na příjmy v důchodu
- 17.6.2013: Ondřej Schneider, Jiří Šatava: Důchodový systém: scénáře budoucího vývoje
- 20.5.2013: Ondřej Schneider, Jiří Šatava: Dopady reformy I. důchodového pilíře po roce 1996 na starobní důchody jednotlivců
- 7.5.2013: Petr Janský: Účastníci penzijního připojištění
- 22.4.2013: Martin Gregor: Může zaporný hlas ve volebním systému se dvěma mandáty zvýšit kvalitu kandidátů?
- 15.3. 2013: Pavel Hait, Petr Janský: Kdo je nejvíce zasažen růstem cen? Rozdíly v inflaci pro různé domácnosti
- 13.12. 2012: Vilém Semerák: Zachrání Čína české exporty? Studie
- 27.11. 2012: Petr Janský: Odhady dopadů změn sazeb DPH na domácnosti: porovnání dvou možných scénářů od roku 2013. Krátká studie
- 19.10. 2012: Vilém Semerák: Makropredikce III/2012
- 6.10. 2012: Pavla Nikolová, Ján Palguta, Filip Pertold, Mário Vozár: Veřejné zakázky v ČR: Co říkají data o chování zadavatelů? Studie
- 5.10. 2012: Ondřej Schneider: Jaký důchod nás čeká? Alternativy vývoje státního průběžného důchodového systému. Krátká studie
- 4.10. 2012: Ondřej Schneider, Jiří Šatava: Český důchodový systém na rozcestí: Pro koho je výhodný přechod do druhého pilíře? Studie
- 20.9. 2012: Petr Janský, Zuzana Řehořová: The Commitment to Development Index for the Czech Republic. Výzkumný článek

IDEA DĚKUJE VŠEM SPONZORŮM

Deloitte.



KPMG

PRICEWATERHOUSECOOPERS 

 **CYRRUS**



Antonín Fryč
generální ředitel
WAREX, s. r. o.

Petr Šrámek
advokát

Státní úředníci: Kolik jich vlastně je, kde a za jaké platy pracují?
Studie *Institutu pro demokracii a ekonomickou analýzu ve spolupráci se Zaostřeno o.p.s.*
Vydavatel: Národohospodářský ústav AV ČR, v. v. i.
Politických vězňů 7, 111 21, Praha 1, Česká republika

O IDEA

Institut pro demokracii a ekonomickou analýzu (IDEA) je nezávislý think-tank zaměřující se na analýzu, vyhodnocování a vlastní návrhy veřejných politik. Doporučení IDEA vychází z analýz založených na faktech, datech, jejich nestranné interpretaci a moderní ekonomické teorii.

IDEA je součástí akademického pracoviště CERGE-EI a vznikla z iniciativy a pod vedením prof. Jana Švejnara.

Principy fungování IDEA

1. Vytváření shody na základě intelektuální otevřenosti – přijímání volné soutěže myšlenek, otevřenost podnětům z různých částí světa, přehodnocování existujících stanovisek vzhledem k novým výzvám.
2. Využívání nejvhodnějších teoretických a praktických poznatků – snaha o rozvinutí postupů na základě nejlepších teoretických i praktických poznatků (z České republiky i ze zahraničí).
3. Zaměření aktivit na vytvoření efektivní politiky a strategie České republiky – doplňovat akademické instituce vytvářením podkladů efektivním a operativním způsobem.

Pokud chcete dostávat do své emailové schránky informace o připravovaných studiích a akcích IDEA, napište nám na idea@cerge-ei.cz



<http://idea.cerge-ei.cz>