



**Centrum pro výzkum veřejného mínění
Sociologický ústav AV ČR, v.v.i.**
Jilská 1, Praha 1
Tel.: 286 840 129
E-mail: milan.tucek@soc.cas.cz

Pocit bezpečí a bezpečnostní rizika a hrozby z pohledu české veřejnosti – únor 2015

Technické parametry

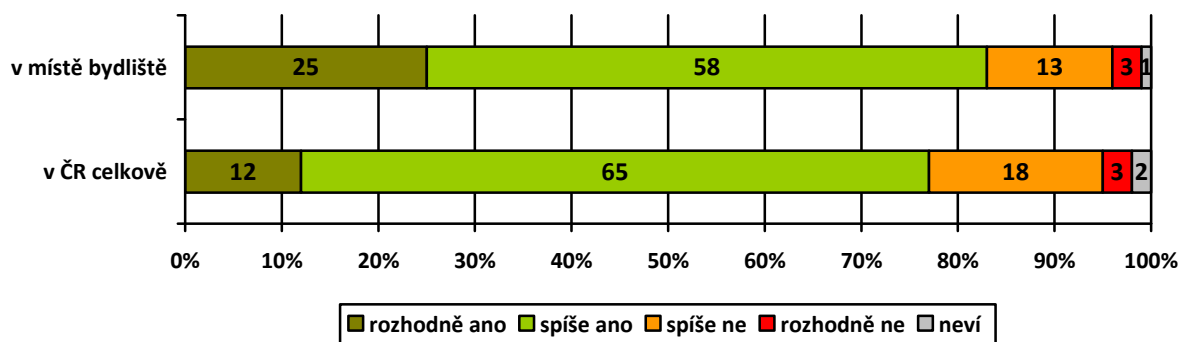
<i>Výzkum:</i>	<i>Naše společnost, v15-02</i>
<i>Realizátor:</i>	<i>Centrum pro výzkum veřejného mínění, Sociologický ústav AV ČR, v.v.i.</i>
<i>Projekt:</i>	<i>Naše společnost – projekt kontinuálního výzkumu veřejného mínění CVVM SOÚ AV ČR, v.v.i.</i>
<i>Termín terénního šetření:</i>	<i>2. – 9. 2. 2015</i>
<i>Výběr respondentů:</i>	<i>Kvótní výběr</i>
<i>Kvóty:</i>	<i>Kraj (oblasti NUTS 3), velikost místa bydliště, pohlaví, věk, vzdělání</i>
<i>Zdroj dat pro kvótní výběr:</i>	<i>Český statistický úřad</i>
<i>Reprezentativita:</i>	<i>Obyvatelstvo ČR ve věku od 15 let</i>
<i>Počet dotázaných:</i>	<i>1069</i>
<i>Počet tazatelů:</i>	<i>248</i>
<i>Metoda sběru dat:</i>	<i>Osobní rozhovor tazatele s respondentem – kombinace rozhovorů PAPI a CAPI</i>
<i>Výzkumný nástroj:</i>	<i>Standardizovaný dotazník</i>
<i>Otázky:</i>	<i>OB.1, PO.39A</i>
<i>Zveřejněno dne:</i>	<i>11. března 2015</i>
<i>Zpracoval:</i>	<i>Milan Tuček</i>

V únorovém šetření Centrum pro výzkum veřejného mínění zjišťovalo, zda se česká veřejnost cítí ve své zemi a v místě bydliště bezpečně¹ a jak velkou hrozbou pro bezpečnost představují vybrané skupiny na území ČR.² Obě otázky byly položeny naposledy ve výzkumu v listopadu 2014.

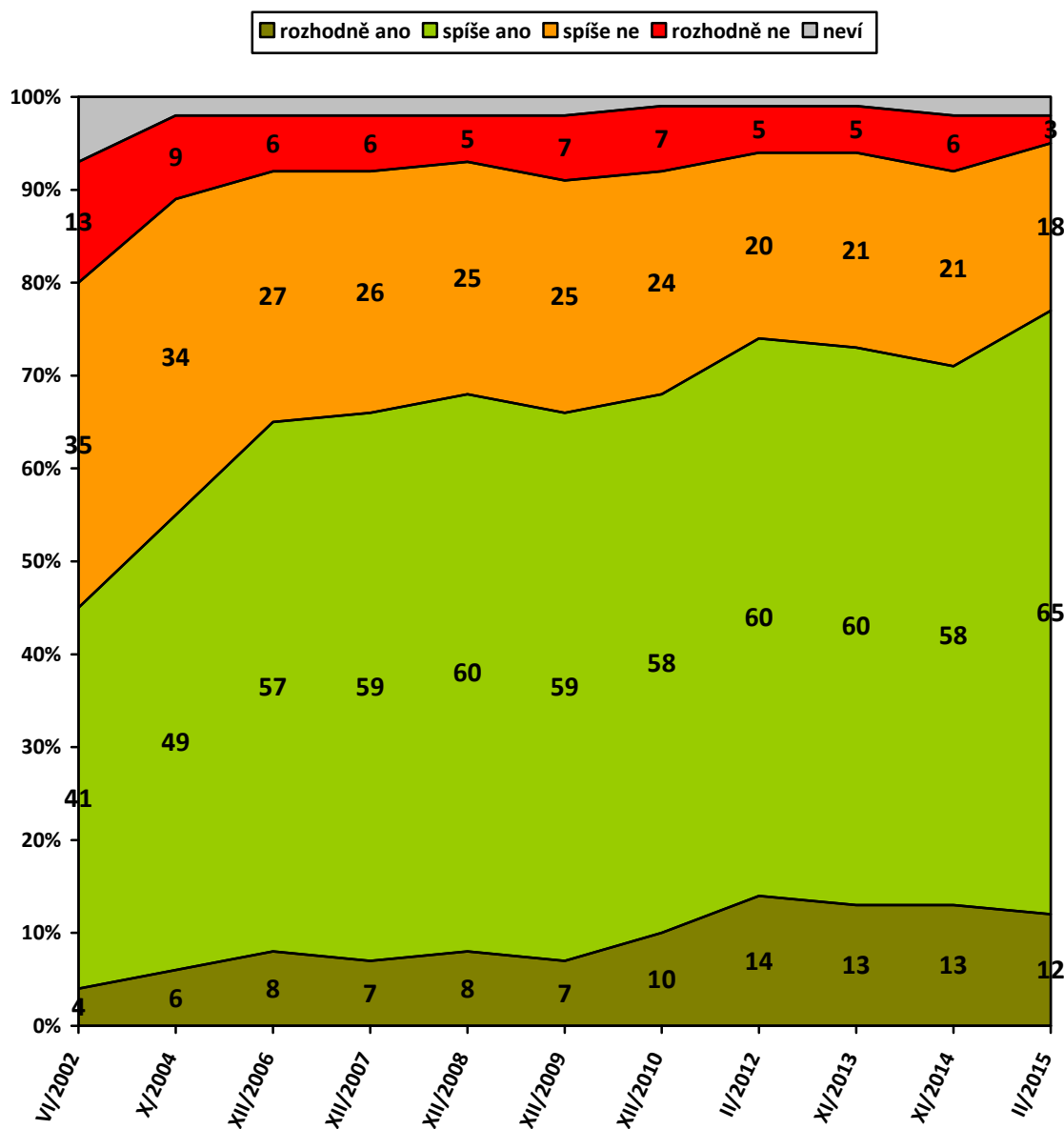
Nejdříve se budeme věnovat pocitu bezpečí. Grafy 1, 2a a 2b přinášejí přehled o tom, zda se lidé cítí bezpečně v České republice celkově a v místě bydliště v současnosti a v čase od roku 2002.

¹ Znění otázky: „Řekněte mi prosím, cítíte se bezpečně a) v naší republice celkově, b) v místě Vašeho bydliště?“

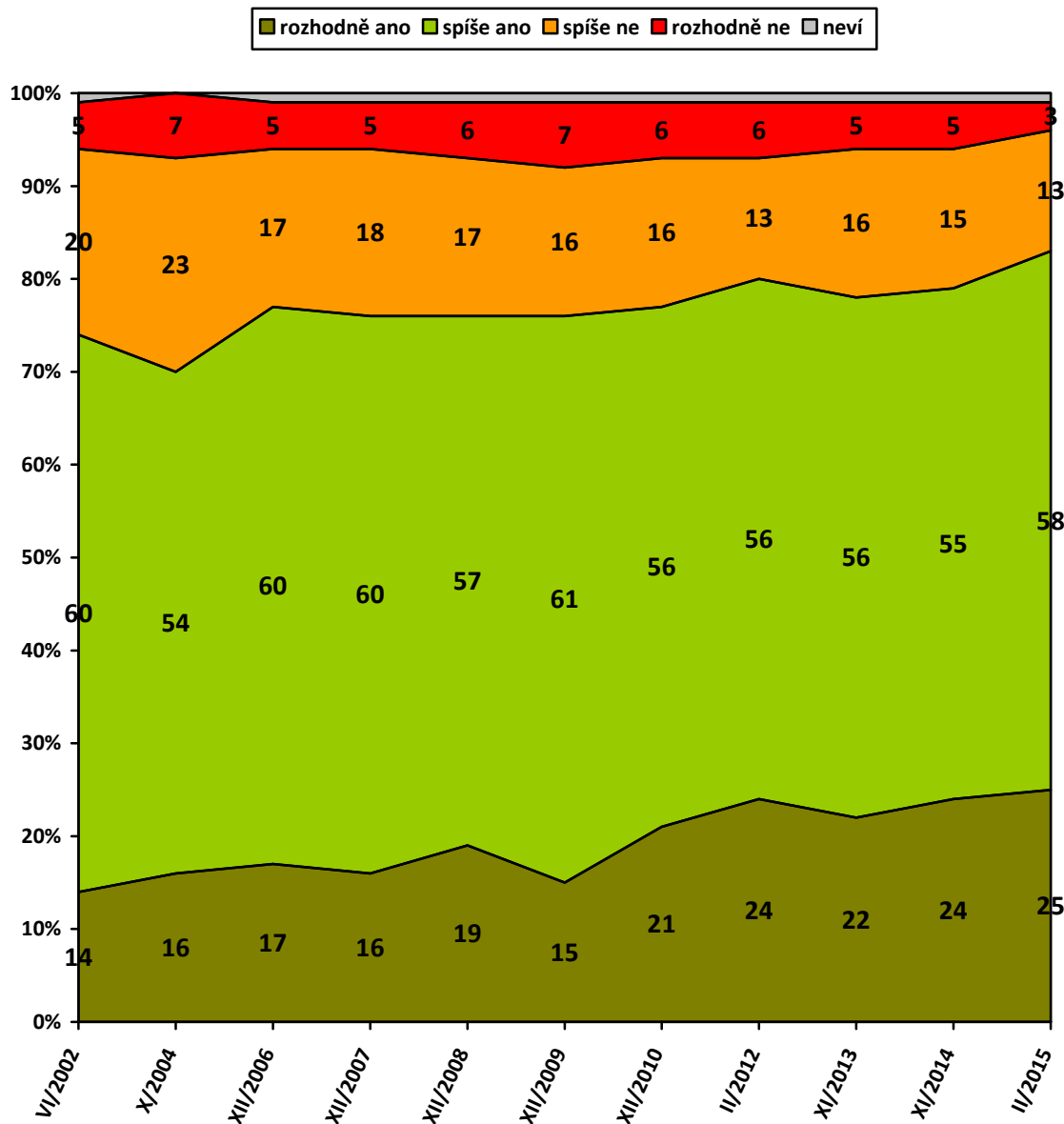
² Znění otázky: „Domníváte se, že některá z následujících skupin představuje v současné době reálnou hrozbu pro mír a bezpečnost v České republice? Pokud ano, představuje velkou nebo malou hrozbu? a) Cizinci žijící na území ČR, b) uprchlíci z jiných zemí, c) teroristické skupiny či jednotlivci, d) mezinárodní organizovaný zločin e) zpravodajské služby jiných států, f) krajně pravicové skupiny, g) krajně levicové skupiny, i) radikální náboženská hnutí.“

Graf 1: Pocit bezpečí (%)

Zdroj: CVVM SOÚ AV ČR, v.v.i., Naše společnost 2. – 9. 2. 2015, 1069 respondentů starších 15 let, osobní rozhovor.

Graf 2a: Pocit bezpečí v ČR celkově (%)

Zdroj: CVVM SOÚ AV ČR, v.v.i., Naše společnost.

Graf 2b: Pocit bezpečí v místě bydliště (%)

Zdroj: CVVM SOÚ AV ČR, v.v.i., Naše společnost.

Více než tři čtvrtiny (77 %) dotázaných se cítí v České republice bezpečně (65 % spíše ano a 12 % rozhodně ano). Asi pětina (21 %) pak pocit bezpečí nemá, v tom 18 % jej spíše nemá a 3 % dotázaných ho nemá rozhodně. Během více než deseti let, kdy je pocit bezpečí v České republice sledován (viz graf 2a), stoupl podíl lidí, kteří se v ČR cítí bezpečně, ze 45 % na 77 %. Mezi roky 2012 a 2014 se hodnocení téměř neměnilo a zůstávalo na dosažené vysoké úrovni pocitu bezpečí. Během čtyř měsíců, které dělí poslední dvě šetření, se pak pocit bezpečí zvýšil o 6 procentních bodů v součtu odpovědí „rozhodně ano“ a „spíše ano“, což ale může být způsobeno i odlišným kontextem dotazování.

Pokud dotázaní vypovídají o pocitu bezpečí v místě bydliště, je podíl kladných odpovědí o něco větší, než když hovoří o celé České republice. Součet odpovědí „rozhodně ano“ a „spíše ano“ v tomto případě činí 83 %, přičemž výrazně vyšší je zde podíl odpovědí „rozhodně ano“. Bezpečně se v místě svého bydliště spíše či rozhodně necítí jen 16 % občanů. Pocit bezpečí v místě, kde dotázaní žijí, se od roku 2006 příliš neměnil, avšak určité zlepšování se

projevovalo v nárůstu podílu odpovědi „rozhodně ano“. Aktuální výsledek pak představuje mírné zlepšení oproti poslednímu výzkumu z listopadu 2014, když pocit deklarovaného bezpečí v místě bydliště v součtu podílů odpovědí „rozhodně ano“ a „spíše ano“ vzrostl o 4 procentní body a podíl opačného pocitu zaznamenal stejný pokles. Jde přitom, podobně jako v případě pocitu bezpečí v ČR celkově, o historicky nejlepší zaznamenaný výsledek.

Pocit bezpečí v místě bydliště se statisticky významně liší v závislosti na velikosti (typu) obce. Města bez ohledu na velikost se výrazně liší od venkova, kde je podíl odpovědí v kategorii „rozhodně ano“ dvojnásobný (viz tabulku 1).

Tab. 1: Pocit bezpečí v místě bydliště v jednotlivých typech obcí (%)

	Rozhodně ano	Spíše ano	Spíše ne	Rozhodně ne
Velké město	17	63	16	3
Předměstí*	29	50	14	7
Střední město	19	58	16	6
Malé město	19	60	16	4
Větší vesnice	40	53	5	1
Malá vesnice	41	52	6	1
Celkem	25	58	13	3

Dopočty do 100% tvoří odpovědi „nevím“ „neodpověděl“.

**informace o pocitu bezpečí na předměstí je jen orientační, protože je nízký počet dotázaných z toho typu lokality (28).*

Zdroj: CVVM SOÚ AV ČR, v.v.i., Naše společnost 2. – 9. 2. 2015, 1069 respondentů starších 15 let, osobní rozhovor.

Pocit bezpečí v republice celkově je významně vyšší v Praze a ve středních Čechách, významně nižší je naopak v severozápadních a severovýchodních Čechách (viz tabulku 2).

Tab. 2: Pocit bezpečí obecně v ČR v jednotlivých regionech NUTS2 (v %)

	Rozhodně ano	Spíše ano	Spíše ne	Rozhodně ne
Praha	22	65	9	2
Střední Čechy	11	72	12	2
Jihozápad	7	75	16	1
Severozápad	8	61	28	2
Severovýchod	5	67	20	5
Jihovýchod	15	59	19	2
Střední Morava	12	63	19	5
Moravskoslezsko	12	64	18	5
Celkem	12	65	18	3

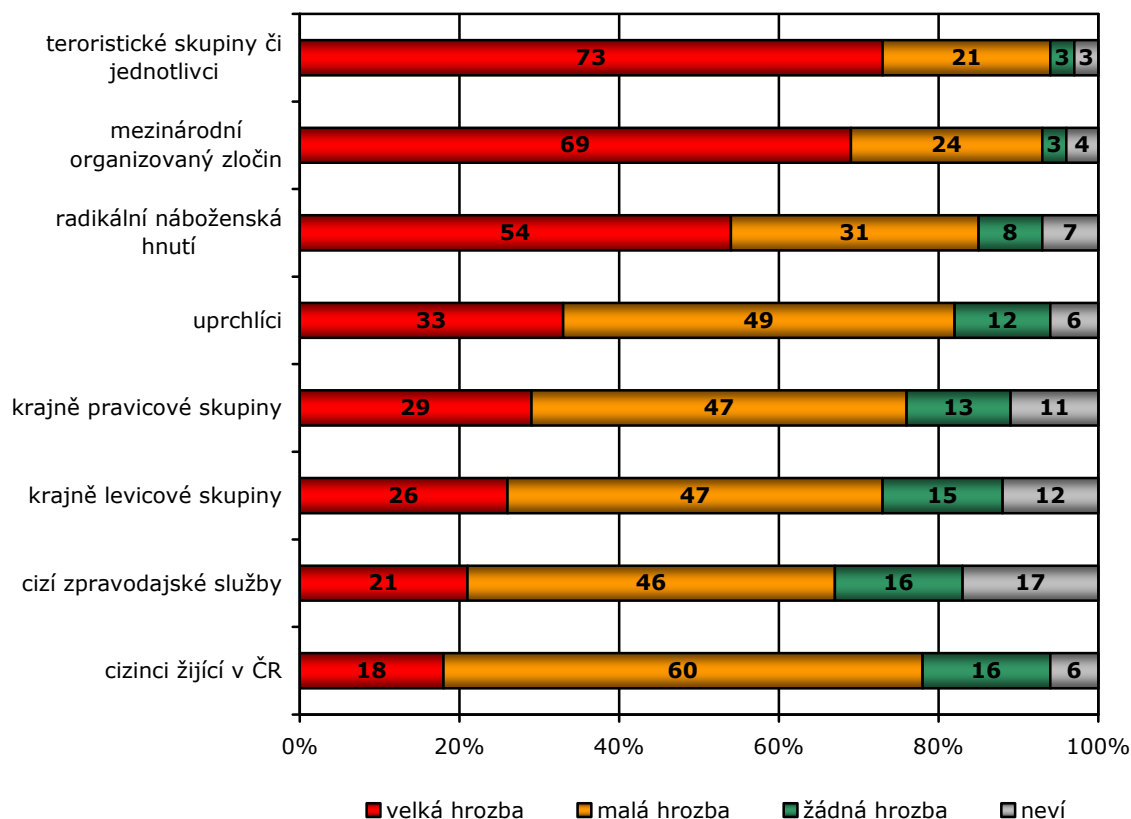
Dopočty do 100% tvoří odpovědi „nevím“ „neodpověděl“.

Zdroj: CVVM SOÚ AV ČR, v.v.i., Naše společnost 2. – 9. 2. 2015, 1069 respondentů starších 15 let, osobní rozhovor.

Co se týče hrozeb plynoucích z přítomnosti a působení určitých skupin osob na našem území, bylo zjištěno následující rozložení odpovědí (viz graf 3). Nejčastěji byl za velkou hrozbu pro mír a bezpečnost v ČR označován terorismus. Uvedlo to 73 % dotázaných, dalších 21 % jej považuje za malou hrozbu a pouze tři dotázaní ze sta terorismus za hrozbu nepovažují. Jako další velmi závažné ohrožení je v téměř stejné míře uváděn mezinárodní organizovaný zločin. 69 % respondentů ho označilo jako velkou hrozbu a další 24 % jako malou hrozbu. Třetí pozici mezi bezpečnostními riziky zaujala (vloni nově zařazená) radikální náboženská hnutí. Více než polovina dotázaných (54 %) se přiklonila k „velké hrozbě“, další téměř třetina dotázaných (31 %) považuje tato hnutí za hrozbu malou. Uprchlíky z jiných zemí, ani cizince žijící na území ČR většina populace za velkou hrozbu pro mír a bezpečnost v ČR nepovažuje, byť stále třetina (33 %) se domnívá, že uprchlíci představují velkou hrozbu, a další téměř polovina (49 %) je

pokládá alespoň za malou hrozbu. V případě cizinců žijících v ČR je podíl těch, kdo je pokládají za velkou hrozbu, ani ne pětinový, což je vůbec nejméně ze všech zkoumaných skupin, ale další tři pětiny (60 %) je označují alespoň za malou hrozbu a jen 16 % se domnívá, že cizinci žijící v ČR hrozbu pro mír a bezpečnost země vůbec nepředstavují. Navzájem podobně jsou hodnoceny krajně pravicové a krajně levicové skupiny, které za velkou bezpečnostní hrozbu pokládá o málo více než čtvrtina dotázaných a za malou hrozbu pak necelá polovina. Jen silně menšinově jako velkou hrozbu pro bezpečnost republiky veřejnost hodnotí i působení cizích zpravodajských služeb (21 % dotázaných je považuje za velkou hrozbu, 46 % za hrozbu malou).

Graf 3: Reálnost hrozby pro ČR v současné době (%)

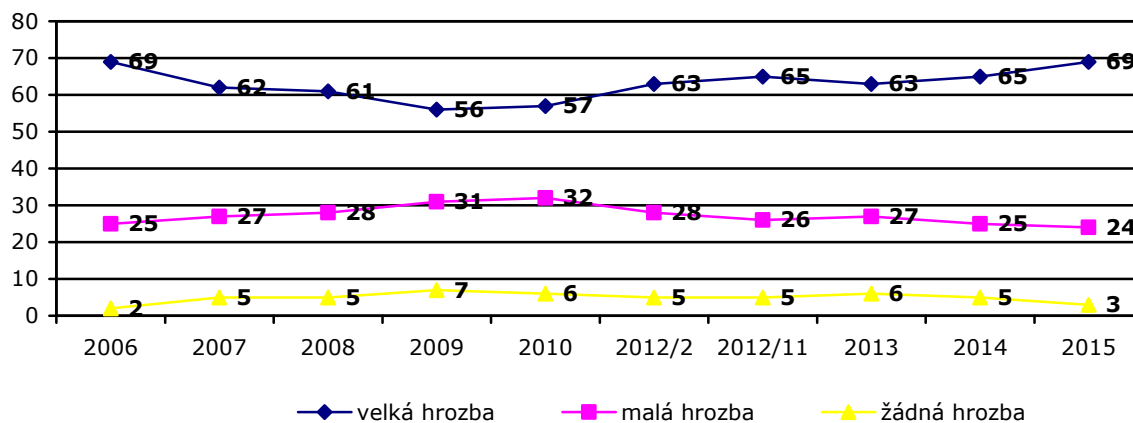


Zdroj: CVVM SOÚ AV ČR, v.v.i., *Naše společnost 2.* – 9. 2. 2015, 1069 respondentů starších 15 let, osobní rozhovor.

Faktorová analýza odhalila, že se uvedené skupiny dělí do tří na sobě nezávislých dimenzí (vyčerpaná variance 75 %). Do první dimenze patří obě extremistické skupiny a (částečně) radikální náboženská hnutí (faktor extremismu). Radikální náboženská hnutí patří zároveň i do druhé dimenze spolu s teroristy a mezinárodním organizovaným zločinem (faktor terorismu, zabíjení). Do třetí dimenze se zařadili cizinci, uprchlíci, a cizí zpravodajské služby (faktor cizího elementu).

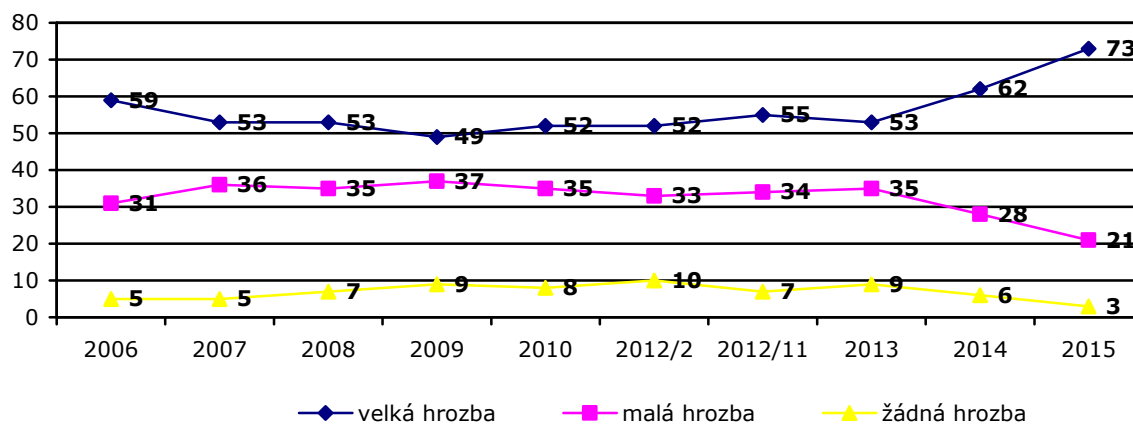
Vliv základních sociodemografických charakteristik na hodnocení míry hrozby té které vybrané skupiny je minimální, celkově je možné shrnout, že není podstatnějších rozdílů v názorech mužů a žen, různých věkových kohort a vzdělanostních skupin.

Graf 4a: Reálnost hrozby pro ČR – mezinárodní organizovaný zločin (%)



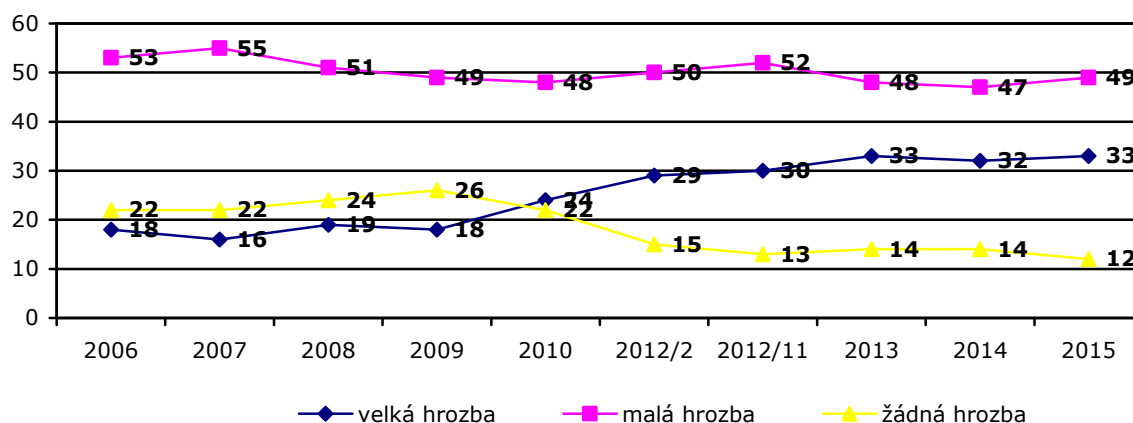
Pozn.: Dopočet do 100 % tvoří odpovědi „nevím”.
Zdroj: CVVM SOÚ AV ČR, v.v.i., Naše společnost.

Graf 4b: Reálnost hrozby pro ČR – teroristické skupiny či jednotlivci (%)



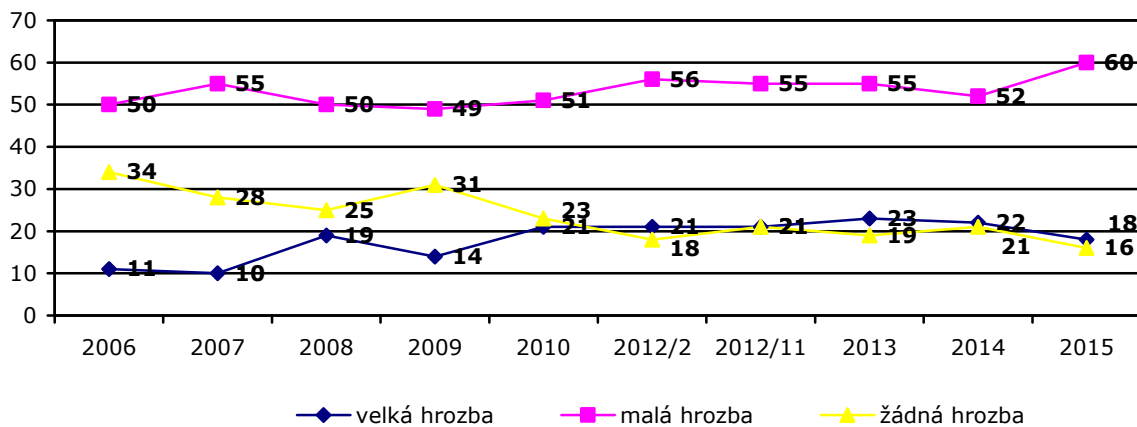
Pozn.: Dopočet do 100 % tvoří odpovědi „nevím”.
Zdroj: CVVM SOÚ AV ČR, v.v.i., Naše společnost.

Graf 4c: Reálnost hrozby pro ČR – uprchlíci (%)



Pozn.: Dopočet do 100 % tvoří odpovědi „nevím”.
Zdroj: CVVM SOÚ AV ČR, v.v.i., Naše společnost.

Graf 4d: Reálnost hrozby pro ČR – cizinci žijící na území ČR* (%)

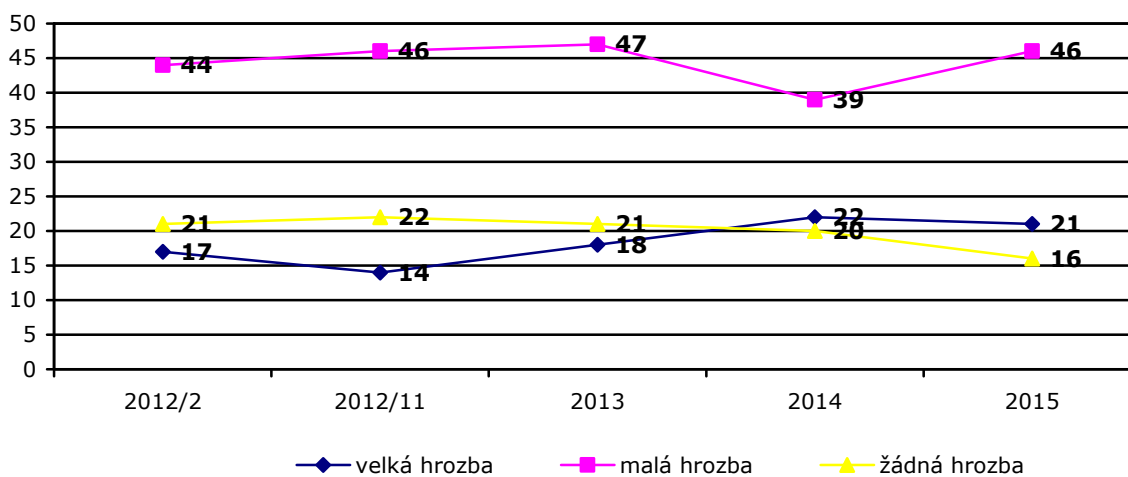


Pozn.: Dopočet do 100 % tvoří odpovědi „nevím“.

*) Do roku 2010 „národnostní menšiny“.

Zdroj: CVVM SOÚ AV ČR, v.v.i., Naše společnost.

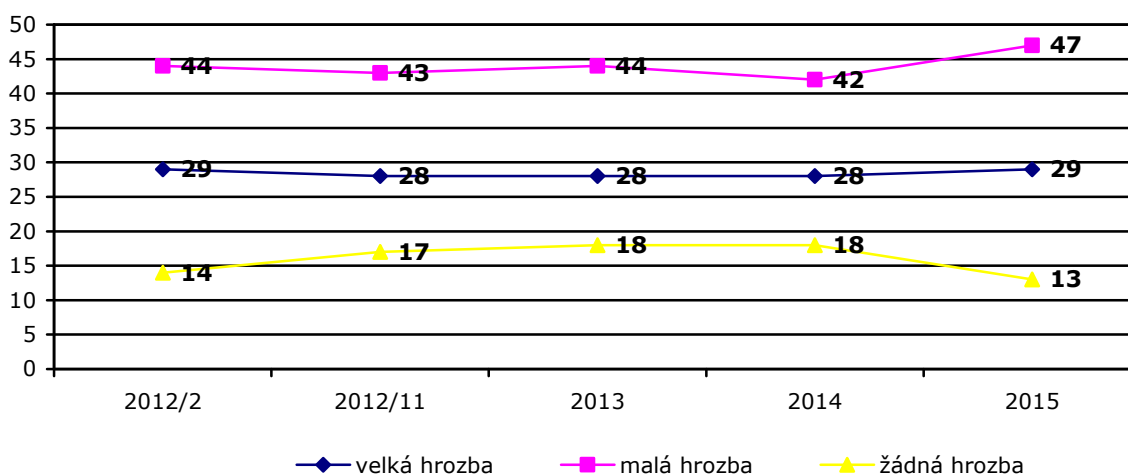
Graf 4e: Reálnost hrozby pro ČR – cizí zpravodajské služby (%)



Pozn.: Dopočet do 100 % tvoří odpovědi „nevím“.

Zdroj: CVVM SOÚ AV ČR, v.v.i., Naše společnost.

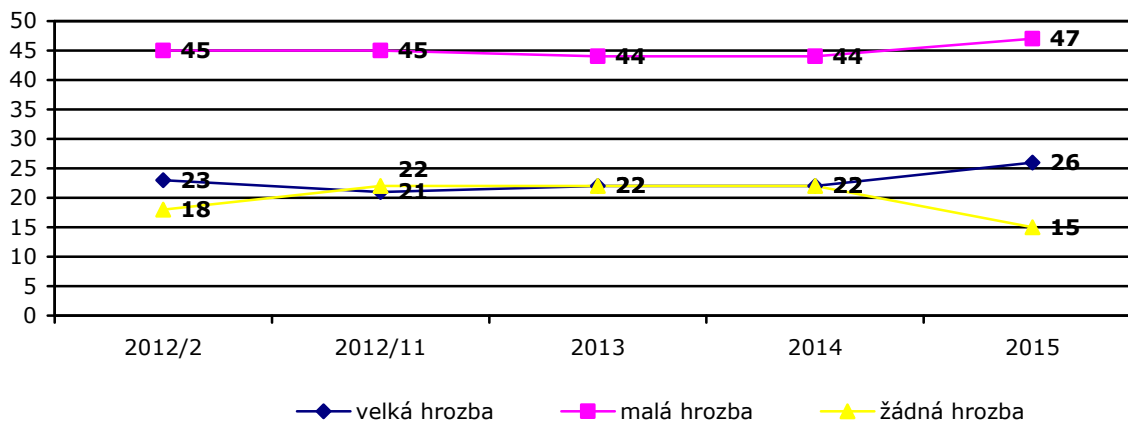
Graf 4f: Reálnost hrozby pro ČR – krajně pravicové skupiny (%)



Pozn.: Dopočet do 100 % tvoří odpovědi „nevím“.

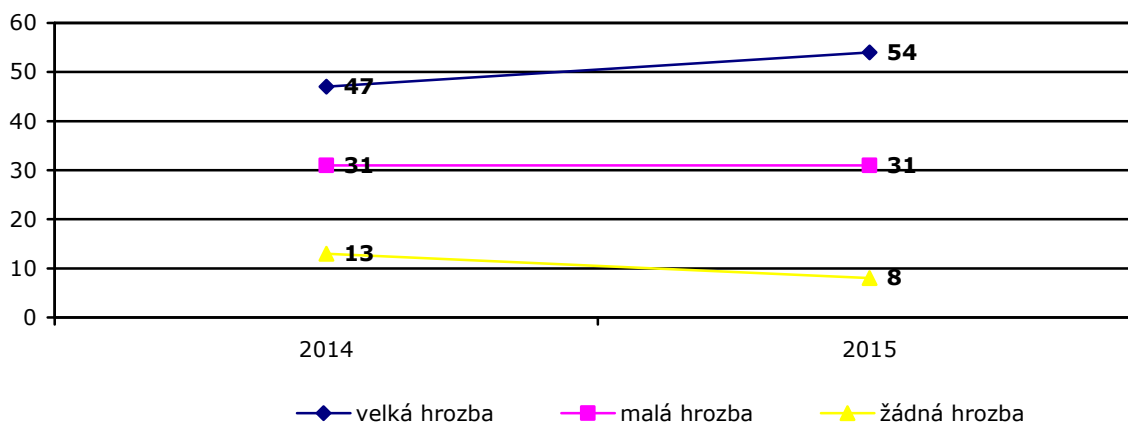
Zdroj: CVVM SOÚ AV ČR, v.v.i., Naše společnost.

Graf 4g: Reálnost hrozby pro ČR – krajně levicové skupiny (%)



Pozn.: Dopočet do 100 % tvoří odpovědi „nevím”.
Zdroj: CVVM SOÚ AV ČR, v.v.i., Naše společnost.

Graf 4h: Reálnost hrozby pro ČR – radikální náboženská hnutí (%)



Pozn.: Dopočet do 100 % tvoří odpovědi „nevím”.
Zdroj: CVVM SOÚ AV ČR, v.v.i., Naše společnost.

Ohrožení některými skupinami bylo zjišťováno již v roce 2006, postupně byla baterie otázek doplněna o další skupiny. Oproti poslednímu šetření z listopadu 2014 došlo zejména k dalšímu výraznému nárůstu podílu „velké hrozby“ v případě teroristických skupin nebo jednotlivců (o 11 procentních bodů, oproti listopadu 2013 dokonce o 20 procentních bodů), přičemž do aktuálního výsledku se vedle pocitu ohrožení spojeného s Islámským státem zřejmě promítají i nedávné teroristické útoky z Paříže, Grozného, Nigérie a jiných míst. S tímto souvisí i významné zvýšení pocitu ohrožení ve spojení s radikálními náboženskými hnutími (podíl „velká hrozba“ se zvýšil o 7 procentních bodů). Drobný posun v podobě čtyřbodového nárůstu podílu „velká hrozba“ byl zaznamenán také v případě mezinárodního organizovaného zločinu a krajně levicových skupin. V případě krajně pravicových skupin pak poklesl podíl těch, kdo je za hrozbu vůbec nepovažují, a zvýšil se podíl těch, kdo je označují za malou hrozbu (obojí shodně o 5 procentních bodů). Nárůst podílu „malé hrozby“ se objevil i v případě cizích tajných služeb, čímž se ovšem tento podíl prakticky pouze vrátil na úroveň z období let 2012 a 2013. V případě cizinců žijících na území ČR se rovněž zvýšil podíl těch, kdo je označili jako malou hrozbu pro mír a bezpečnost v ČR (nárůst o 8 procentních bodů), přičemž na druhé straně poklesl

jak podíl těch, kdo cizince pokládají za velkou hrozbu (o 4 procentní body), tak podíl těch, kdo je naopak za hrozbu vůbec nepovažují (o 5 procentních bodů).

Souvislost mezi pocitem bezpečnosti a vnímáním výše uvedených hrozeb byla ve všech případech statisticky významná (měřeno Pearsonovým korelačním koeficientem). Ovšem překvapivě nejvyšších hodnot tato souvislost dosáhla u „cizinců zde žijících“ (korelace 0,33) a „uprchlíků“ (0,24). Hrozba ze strany radikálních náboženských skupin (i když je významně rostoucí) pak pocit celkové bezpečnosti ovlivňuje na hranici statistické významnosti (korelace 0,1). Podobná souvislost byla zjištěna i u hrozby terorismu. Je zřejmé, že obě tyto hrozby, ač jsou významně reflektovány, se (zatím) v České republice neuskutečnily, takže i jejich vazba na pocit bezpečí je slabší než u cizinců a uprchlíků, s nimiž má česká veřejnost často spojené problémy s obecnou kriminalitou.