

Důvěra ústavním institucím v květnu 2015

Technické parametry

Výzkum:	<i>Naše společnost, v15-05</i>
Realizátor:	<i>Centrum pro výzkum veřejného mínění, Sociologický ústav AV ČR, v.v.i.</i>
Projekt:	<i>Naše společnost – projekt kontinuálního výzkumu veřejného mínění CVVM SOÚ AV ČR, v.v.i.</i>
Termín terénního šetření:	<i>11. – 18. května 2015</i>
Výběr respondentů:	<i>Kvótní výběr</i>
Kvóty:	<i>Kraj (oblasti NUTS 3), velikost místa bydliště, pohlaví, věk, vzdělání</i>
Zdroj dat pro kvótní výběr:	<i>Český statistický úřad</i>
Reprezentativita:	<i>Obyvatelstvo ČR ve věku od 15 let</i>
Počet dotázaných:	<i>1043</i>
Počet tazatelů:	<i>241</i>
Metoda sběru dat:	<i>Osobní rozhovor tazatele s respondentem – kombinace dotazování PAPI a CAPI</i>
Výzkumný nástroj:	<i>Standardizovaný dotazník</i>
Otázky:	<i>PI. 1, PS. 1</i>
Zveřejněno dne:	<i>1. června 2015</i>
Zpracoval:	<i>Daniel Kunštát</i>

V reprezentativním šetření CVVM SOÚ AV ČR, v.v.i., byla v květnu 2015 vybraným občanům položena otázka, zda důvěřují jednotlivým ústavním institucím.¹ Sledování důvěry ústavním institucím je pravidelnou součástí našich šetření, což nám umožňuje mapovat vývoj názorů veřejnosti v dlouhodobém časovém horizontu.

Tabulka 1: Důvěra obyvatel ústavním institucím (v %)

DŮVĚRA	V/14	VI/14	IX/14	X/14	XI/14	XII/14	I/15	II/15	III/15	IV/15	V/15
Prezident	50	52	55	58	37	34	44	44	47	47	46
Vláda	45	47	45	49	45	44	47	49	45	46	44
Poslanecká sněmovna	34	35	34	34	34	29	37	36	32	34	34
Senát	34	33	33	31	32	30	35	35	33	35	34
Krajské zastupitelstvo	42	40	45	40	44	40	46	45	45	44	43
Obecní zastupitelstvo	60	60	60	58	-	62	63	66	66	64	62
Starosta	62	60	59	57	-	62	62	65	64	63	62
Hejtman	38	38	41	36	41	38	42	42	42	41	38

Poznámka: Hodnoty v tabulce jsou součtem odpovědí „rozhodně důvěřuje“ a „spíše důvěřuje“. Dopočet do 100 % tvoří odpovědi „spíše nedůvěřuje“ a „rozhodně nedůvěřuje“ a odpověď „nevím“.

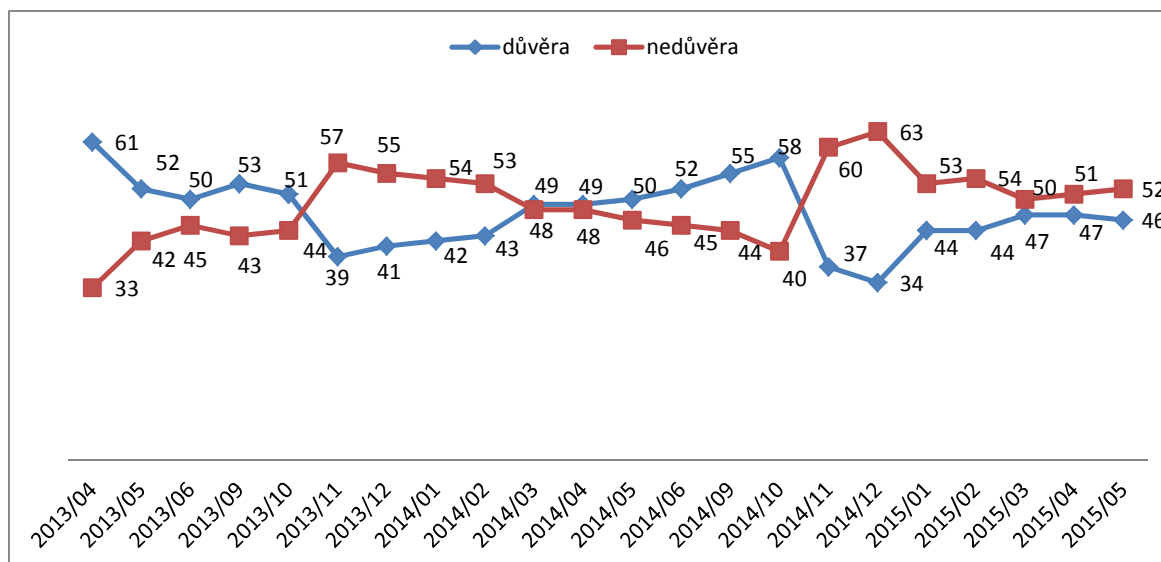
Zdroj: CVVM SOÚ AV ČR, v.v.i., Naše společnost 11. – 18. května 2015, 1043 respondentů starších 15 let, osobní rozhovor.

¹ Otázka: „Řekněte, prosím, důvěřujete prezidentovi republiky, vládě, Poslanecké sněmovně PČR, Senátu PČR, svému krajskému zastupitelstvu, svému obecnímu zastupitelstvu, starostovi vaší obce či městské části, hejtmanovi vašeho kraje (primátorovi, pokud žijete v Praze)?“

V květnovém šetření nedošlo ve srovnání s předešlým měřením v hodnocení pravidelně sledovaných ústavních institucí k žádným zásadním změnám.

Prezidentovi republiky důvěřuje 46 % respondentů, tedy téměř shodně jako v dubnovém šetření. *Prezidentovi častěji důvěřují respondenti starší 60 let, ekonomicky neaktivní, důchodci, lidé, kteří se politicky zařazují na levíci a levý střed, a příznivci ČSSD a KSČM.*

Graf 1: Vývoj důvěry/nedůvěry v prezidenta (v %, duben 2013 – květen 2015)



Zdroj: Výzkumy CVVM SOÚ AV ČR, v.v.i., Naše společnost.

Vládě Bohuslava Sobotky důvěřují více než dvě pětiny (44 %) dotázaných, což je přibližně stejně jako v posledním šetření. *Vládě častěji důvěřovali zejména dotázaní s dobrou životní úrovní, řadoví zaměstnanci a nadprůměrné důvěře se vláda přirozeně těší také mezi přívrženci koaličních stran (ČSSD, ANO a KDU-ČSL), naopak u potenciálních voličů pravice (zejména ODS a TOP 09) ale i mezi příznivci KSČM je její podpora výrazně nižší.*

Důvěru Poslanecké sněmovně i Senátu vyslovilo shodně 34 % dotázaných. Také u obou parlamentních komor se oproti minulému šetření jedná o pohyby v rámci statistické chyby. *Senátu i Poslanecké sněmovně častěji důvěřují dotázaní s dobrou životní úrovní, ekonomicky aktivní a potenciální voliči ČSSD a ANO.*

O něco vyšší prestiž mají lokální reprezentace: krajským zastupitelstvům vyjádřilo důvěru 43 % respondentů, téměř dvě třetiny dotázaných (62 %) důvěřují svému obecnímu zastupitelstvu. *Mezi klíčovými sociodemografickými skupinami dotázaných nelze v pohledu na krajská a obecní zastupitelstva nalézt zásadnější difference s výjimkou poněkud vyšší důvěry mezi respondenty s dobrou životní úrovní. Svému obecnímu zastupitelstvu také častěji důvěřují lidé z menších obcí (do 2 000 obyvatel).*

Důvěryhodnost osob stojících v čele obecních a krajských samospráv v zásadě přesně kopíruje míru důvěry, kterou mezi občany požívají obecní, resp. krajská zastupitelstva: svému starostovi tak důvěřuje 62 % dotázaných, hejtmanovi 38 %. Oproti předchozímu šetření z dubna 2015 nedošlo ani zde k žádnému statisticky významnému posunu.

V rámci šetření byla zjišťována také spokojenost se současnou politickou situací v naší zemi.² Aktuální výsledky a časové srovnání nabízí tabulka 2.

Tabulka 2: Spokojenost/nespokojenost se současnou politickou situací v ČR (v %)

	IV/14	V/14	VI/14	IX/14	X/14	XI/14	XII/14	I/15	II/15	III/15	IV/15	V/15
Spokojen	13	16	17	17	18	17	15	19	21	19	19	21
Ani spokojen, ani nespokojen	34	38	36	35	33	31	33	36	37	35	36	32
Nespokojen	50	44	44	46	46	49	49	42	41	43	42	45

Poznámka: Hodnoty v tabulce jsou součtem odpovědí „rozhodně spokojen“ a „spíše spokojen“, resp. „spíše nespokojen“ a „rozhodně nespokojen“. Dopočet do 100 % tvoří odpověď „nevím“.

Zdroj: Výzkumy CVVM SOÚ AV ČR, v.v.i., Naše společnost.

Spokojenost se současnou politickou situací vyjádřila přibližně pětina (21 %) respondentů, což potvrzuje výsledky z předešlých šetření. Ani spokojena, ani nespokojena se cítí být asi třetina obyvatel ČR (32 %). Nespokojenost s politickou situací v současnosti vyjadřují více než dvě pětiny dotázaných (45 %). Zbytek respondentů zvolil variantu „nevím“. *Spokojenější s politickou situací jsou častěji mladí lidé do 29 let, respondenti s dobrou životní úrovní a příznivci ANO a KDU-ČSL. Vyšší nespokojenost naopak častěji vyjadřují dotázaní se špatnou životní úrovní, lidé starší 60 let a potenciální voliči KSČM.*

² Otázka: „Zamyslíte-li se nad celkovou současnou politickou situací v České republice, řekl byste, že jste s ní velmi spokojen, spíše spokojen, ani spokojen, ani nespokojen, spíše nespokojen, velmi nespokojen?“