



**Centrum pro výzkum veřejného mínění  
Sociologický ústav AV ČR, v.v.i.**  
Jilská 1, Praha 1  
Tel./fax: 286 840 129  
E-mail: milan.tucek@soc.cas.cz

## **Dopady členství v EU na ČR – duben 2012**

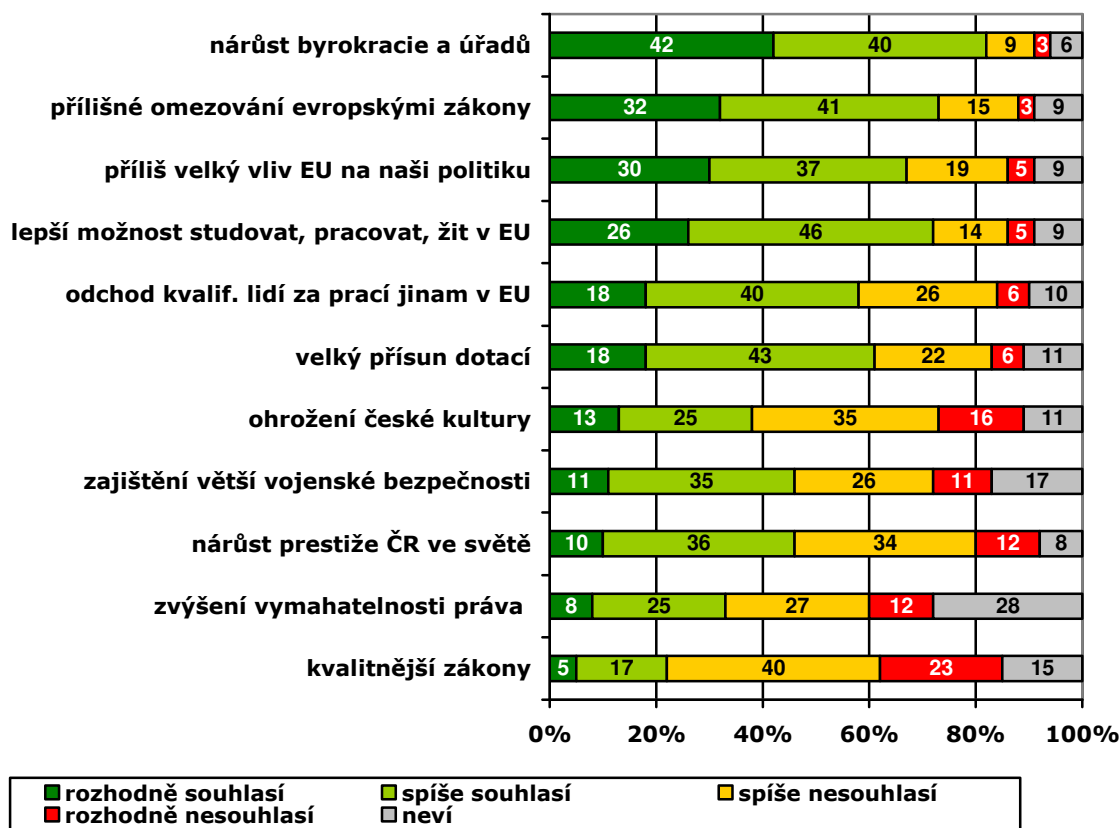
### Technické parametry

<i>Výzkum:</i>	<i>Naše společnost 2012, v12-04</i>
<i>Realizátor:</i>	<i>Centrum pro výzkum veřejného mínění, Sociologický ústav AV ČR, v.v.i.</i>
<i>Projekt:</i>	<i>Naše společnost – projekt kontinuálního výzkumu veřejného mínění CVVM SOÚ AV ČR, v.v.i.</i>
<i>Termín terénního šetření:</i>	<i>2. - 9. 4. 2012</i>
<i>Výběr respondentů:</i>	<i>Kvótní výběr</i>
<i>Kvóty:</i>	<i>Kraje (Oblasti NUTS 3), velikost místa bydliště, pohlaví, věk, vzdělání</i>
<i>Zdroj dat pro kvótní výběr:</i>	<i>Český statistický úřad</i>
<i>Reprezentativita:</i>	<i>Obyvatelstvo ČR ve věku od 15 let</i>
<i>Počet dotázaných:</i>	<i>1048</i>
<i>Metoda sběru dat:</i>	<i>Osobní rozhovor tazatele s respondentem</i>
<i>Výzkumný nástroj:</i>	<i>Standardizovaný dotazník</i>
<i>Otázky:</i>	<i>EU.1, EV.18, PM.160</i>
<i>Zveřejněno dne:</i>	<i>7. května 2012</i>
<i>Zpracoval:</i>	<i>Milan Tuček</i>

Ve svém dubnovém šetření se Centrum pro výzkum veřejného mínění věnovalo hodnocení členství České republiky v Evropské unii. Respondenti byli požádáni o zhodnocení kladných a záporných stránek členství ČR v Unii a rovněž o posouzení dopadu členství v EU na vybrané oblasti veřejného života.

U otázky mapující míru souhlasu s dopady členství byla použita sada výroků vztahujících se k vybraným aspektům členství ČR v EU<sup>1</sup>. Výsledky shrnuje první graf:

<sup>1</sup> Znění otázky: „Nyní Vám přečtu několik tvrzení o členství České republiky v Evropské unii, a Vy mi, prosím, řekněte, nakolik s nimi souhlasíte či nesouhlasíte: a) Členstvím v EU vzrostla prestiž ČR ve světě. b) Členství ČR v EU přináší nárůst byrokracie a zřizování zbytečných úřadů. c) Členství ČR v EU ohrožuje českou kulturu. d) Členství ČR v EU znamená velký přísun dotací z fondů EU. e) ČR má díky členství v EU kvalitnější zákony. f) Členství ČR v EU znamená odchod kvalifikovaných lidí za prací do jiných zemí EU. g) Členstvím ČR v EU získala unie příliš velký vliv na politiku a rozhodování u nás. h) Členstvím ČR v EU je zajištěna větší vojenská bezpečnost naší země. i) Členství ČR v EU je doprovázeno přílišným omezováním evropskými zákony. j) Členstvím

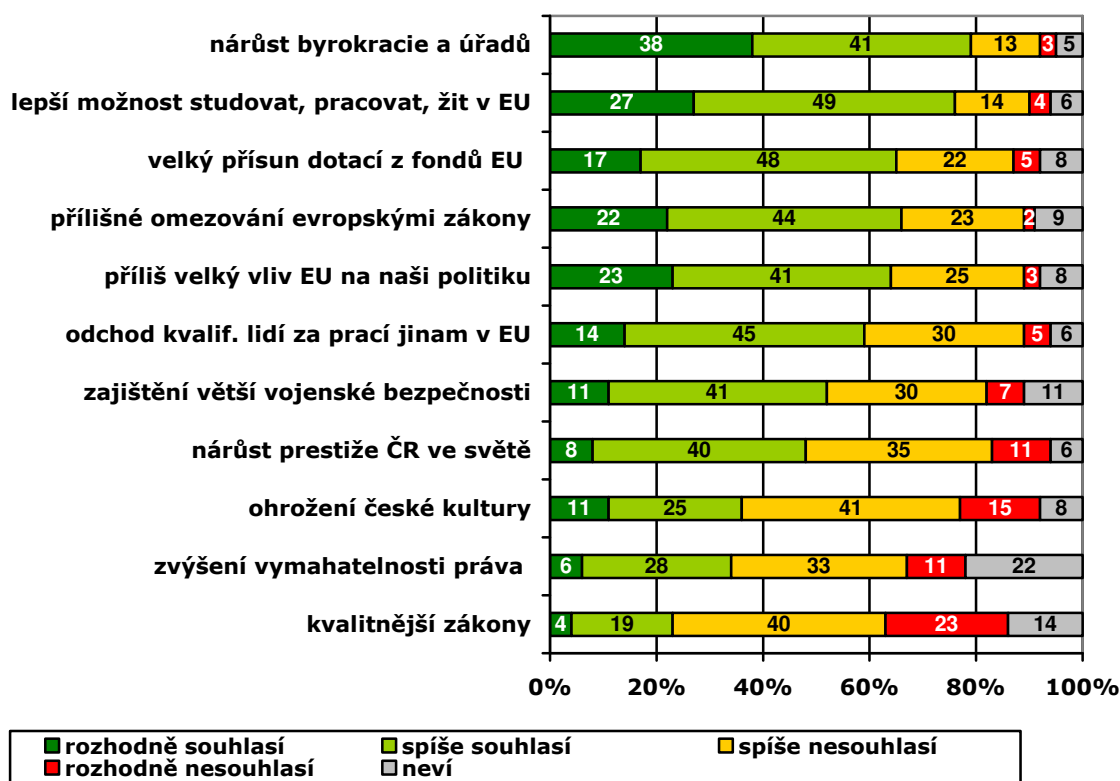
**Graf 1: Kladné a záporné stránky členství ČR v Evropské unii 2012(v %)**

V rámci nabídnutých výroků si největší podíl souhlasných odpovědí získal negativní výrok, že členství v EU přináší nárůst byrokracie a zřizování zbytečných úřadů (82 % „rozhodně + spíše souhlasí“), navíc s výrazným podílem rozhodného souhlasu (42 %). Na druhém místě podle míry souhlasu byl opět negativní výrok konstatující omezování našeho života evropskými zákony (73 % „rozhodně + spíše souhlasí“). První pozitivní položkou podle míry souhlasu byl volný pohyb lidí (studium, práce, možnost usadit se) s podílem 72 % souhlasných odpovědí. Dalšími v pořadí podle míry souhlasu byly výroky konstatující negativní dopady: přílišný vliv EU na naši politiku (67 %) a odchod kvalifikovaných lidí za prací do jiných zemí EU (58 %). Podobné hodnocení, avšak v pozitivním smyslu, se týkalo přísunu dotací (61 %). Nejméně souhlasných odpovědí si získalo tvrzení, že díky členství v EU se zvýšila kvalita zákonů obecně (22 %). Více než třetina respondentů se pak domnívá, že Evropská unie ohrožuje českou kulturu (38 %). Odpovědi zhruba půl na půl se týkaly zvýšení prestiže ČR.

ČR v EU jsme získali lepší možnosti studovat, pracovat a žít v zemích EU. K) Členstvím ČR v EU se u nás zvýšila vymahatelnost práva.“

Pokud srovnáme aktuální výsledky s názory české veřejnosti před rokem (viz graf 2), zjistíme, že došlo k určitým posunům. Především se zvýšilo silně negativní hodnocení omezení spojených s evropskými zákony (o 10 % v odpovědích „rozhodně souhlasím“) a také přílišného vlivu EU na naši politiku (o 7 procentních bodů), což patrně odráží i určité politické napětí kolem unijních zákonů a dohod spojených s řešením finančních a ekonomických problémů EU.

**Graf 2: Kladné a záporné stránky členství ČR v Evropské unii 2011(v %)**

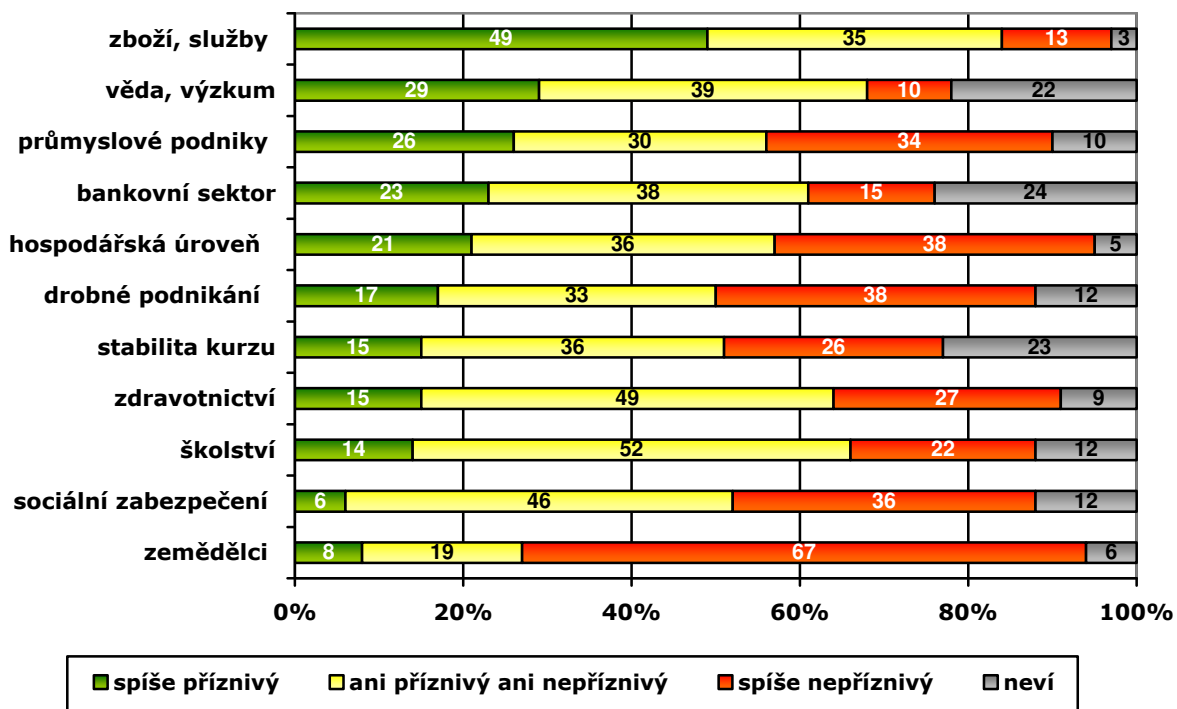


Postoj k jednotlivým tvrzením je do určité míry ovlivněn politickou orientací dotázaných. Stoupenci ODS a TOP 09 jsou ve svém hodnocení více proevropští, když se ve větší míře ztotožňují s pozitivními výroky a častěji odmítají kritická tvrzení. Opačně se vyjadřují voliči ČSSD a především KSČM.

K souhlasu s nárůstem byrokracie dochází napříč politickým spektrem. Více proevropsky jsou dále naladěni lidé s vyšším vzděláním a mladší ročníky.

Druhá baterie otázek se zajímala o dopad členství ČR v EU na vybrané oblasti veřejného života<sup>2</sup>:

**Graf 3: Vliv členství ČR v EU na vybrané oblasti (v %)**



Nejlépe je vliv členství ČR v EU hodnocen v oblasti zboží a služeb (49 % „spíše příznivý vliv“), následuje věda a výzkum (29%). Naopak negativně se podle oslovených členství podepsalo na postavení zemědělců (67 % „spíše nepříznivý vliv“). V případě ostatních oblastí většinou převažují neutrální odpovědi („ani příznivý ani nepříznivý“) s výrazným podílem pozitivního hodnocení u bankovního sektoru, resp. s vyšším podílem negativního hodnocení u kurzu koruny, školství, zdravotnictví a sociálního zabezpečení. U dvou položek (průmyslové podniky, drobné a střední podnikání) mírně převažuje negativní hodnocení nad neutrálním i pozitivním hodnocením.

Stejně jako u předchozí sady otázek se více proevropsky profilují příznivci ODS, mladí a lidé s vyšším vzděláním.

<sup>2</sup> Znění otázky: „Jaký je podle Vašeho názoru vliv členství ČR v Evropské unii na: a) hospodářskou úroveň ČR, b) nabídku zboží a služeb na trhu v ČR, c) stabilitu devizového kurzu koruny, d) drobné a střední podnikatele v ČR, e) průmyslové podniky v ČR, f) zemědělce v ČR, g) bankovní sektor ČR,

## Časové srovnání přináší tabulka 1:

**Tabulka 1: Vliv členství ČR v EU – časové srovnání (v %)**

	V/2004	V/2005	IV/2006	IV/2008	IV/2009	IV/2011	IV/2012
	+/-	+/-	+/-	+/-	+/-	+/-	+/-
nabídka zboží a služeb na trhu	61/7	59/5	60/4	66/4	57/6	<b>51/11</b>	<b>49/13</b>
věda a výzkum	38/8	20/7	26/6	32/6	35/6	33/9	29/10
bankovní sektor	28/10	26/6	26/7	32/7	23/11	19/13	23/15
úroveň školství	25/12	13/17	18/7	18/12	18/11	16/ <b>18</b>	14/ <b>22</b>
hospodářská úroveň	36/20	26/20	32/14	36/22	24/22	22/ <b>33</b>	21/ <b>38</b>
stabilita devizového kursu koruny	25/14	36/7	36/7	43/7	17/19	19/16	<b>15/26</b>
úroveň zdravotnictví	24/18	8/27	11/20	13/27	15/19	13/ <b>23</b>	15/ <b>27</b>
průmyslové podniky	21/35	21/28	25/26	30/23	21/34	24/33	26/34
drobní a střední podnikatelé	15/47	9/38	15/31	20/29	17/31	15/ <b>38</b>	17/38
úroveň sociálního zabezpečení	14/25	6/25	8/20	6/30	9/ <b>24</b>	7/ <b>31</b>	6/ <b>36</b>
zemědělci	11/60	5/73	8/67	9/65	9/64	9/ <b>70</b>	8/67

Poznámka: Údaje v tabulce tvoří odpovědi „spíše příznivě“/ „spíše nepříznivě“. Dopočet do 100 % tvoří odpovědi „nevím“ a „ani příznivě, ani nepříznivě“.

V meziročním srovnání posledních dvou let došlo k propadu pozitivního hodnocení u zhruba poloviny položek, naopak k vzestupu u druhé poloviny. Tyto propady a vzestupy byly ovšem v řádu několika málo procentních bodů. Avšak výrazně posílilo negativní hodnocení vlivu členství v EU na devizový kurz koruny (o 10 procentních bodů), což zjevně koresponduje se reálným pohybem kurzu. Dále pokračoval nárůst negativního hodnocení u položky zjišťující dopady členství na národní hospodářství (posun o dalších 5 procentních bodů oproti roku 2011, který ještě umocnil 11 bodový posun mezi rokem 2009 a 2011). V tomto hodnocení se nejspíš odráží vnímání dopadů světové hospodářské krize na EU

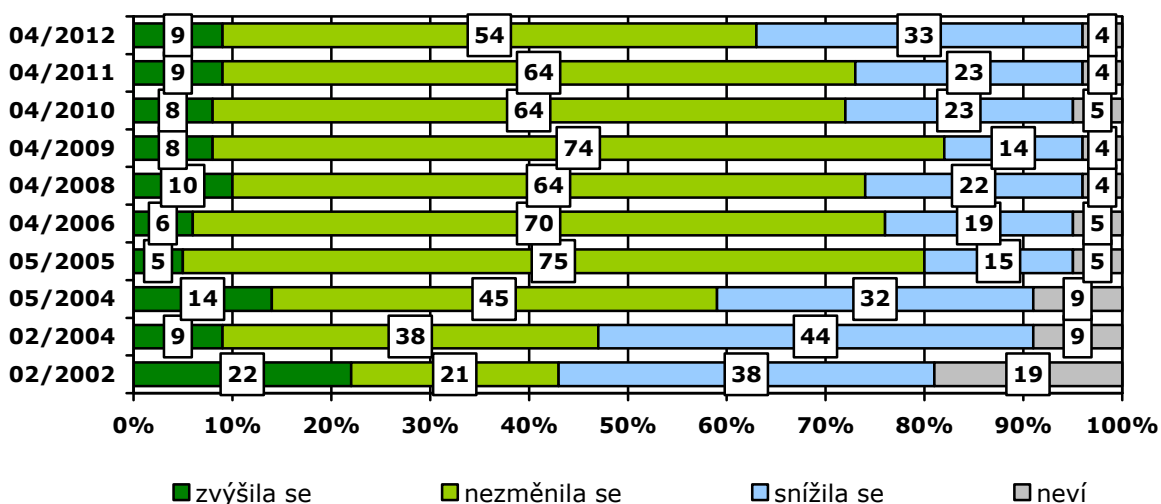
h) vědu a výzkum v ČR, i) úroveň zdravotnictví v ČR, j) úroveň školství v ČR, k) úroveň sociálního zabezpečení v ČR?“

jako celek, resp. na ekonomiku řady členských zemí. Do (pokračujícího) nárůstu negativního hodnocení vlivu EU na školství, zdravotnictví a na sociální systém se asi promítá ani ne tak vliv členství v Evropské unii, ale současná vnitropolitická diskuze kolem reforem v daných oblastech.

Názory, jak se vstup do EU promítnul do životní úrovně respondentů, přináší poslední graf:<sup>3</sup>

Údaje připomínají, že před vstupem do EU tvořili nejpočetnější skupinu skeptici považující členství ČR v Unii za možné ohrožení své vlastní životní úrovně, zatímco respondenti tvrdící, že se vstup jejich životní úrovně nedotkne, byli v menšině. Po vstupu došlo k obratu a dvě třetiny až tři čtvrtiny dotázaných se během následujících let vyjadřovalo v tom smyslu, že se jim životní úroveň nezměnila. Ovšem v tomto roce se o 10 procentních bodů zvýšil podíl těch, kteří konstatují snížení životní úrovně. Do jaké míry je toto hodnocení spojeno s hospodářskou stagnací EU a do jaké míry se zde odráží naše vnitrostátní ekonomická situace, je obtížné rozhodnout.

**Graf 4: Vývoj životní úrovně v souvislosti se vstupem ČR do EU (v %)<sup>4</sup>**



<sup>3</sup> Znění otázky: „Myslíte si, že v souvislosti se vstupem naší země do EU se Vaše životní úroveň: zvýšila, nezměnila se, snížila?“

<sup>4</sup> Před vstupem ČR do EU byla tato otázka pokládána ve znění: „Očekáváte, že v souvislosti se vstupem naší země do EU se Vaše životní úroveň zvýší, nezmění se nebo se sníží?“