



**Centrum pro výzkum veřejného mínění
Sociologický ústav AV ČR**

Jilská 1, Praha 1
Tel./fax: 286 840 129
E-mail: horakova@soc.cas.cz

Ekonomické dopady vstupu ČR do EU I.

Technické parametry

<i>Výzkum:</i>	<i>Naše společnost 2004</i>
<i>Otázky:</i>	<i>EU.1, PM.53</i>
<i>Termín terénního šetření:</i>	<i>19. – 26. května 2004</i>
<i>Počet respondentů:</i>	<i>1 007</i>
<i>Reprezentativita:</i>	<i>obyvatelstvo ČR ve věku od 15 let</i>
<i>Výběr respondentů:</i>	<i>kvótní výběr</i>
<i>Zveřejněno dne:</i>	<i>8. června 2004</i>
<i>Zpracovala:</i>	<i>Naděžda Horáková</i>

Květnové šetření Centra pro výzkum veřejného mínění realizované v rámci projektu Naše společnost se věnovalo zejména otázkám spojeným se vstupem České republiky do Evropské unie a nadcházejícím volbám do Evropského parlamentu. Na úvod bych ráda upozornila na to, že výzkum proběhl zhruba tři týdny poté, co se Česká republika začlenila do Evropské unie. V průzkumu nás zajímalo, jaké změny v souvislosti s tímto krokem občané očekávají. Názory dotázaných na vývoj životní úrovně zachycuje tabulka 1.

Tabulka 1: Očekávaný vývoj životní úrovně v souvislosti se vstupem ČR do EU¹ (v %)

	Únor 2002	Únor 2004	Květen 2004
zvýší se	22	9	14
nezmění se	21	38	45
sníží se	38	44	32
neví	19	9	9
Celkem	100	100	100

Necelá polovina českých občanů (45 %) neočekává v souvislosti se vstupem naší země do EU žádnou změnu své životní úrovně, téměř třetina dotázaných (32 %) se však obává jejího zhoršení. Naopak optimisticky vidí vývoj vlastní životní úrovně přibližně sedmina obyvatel České republiky (14 %).

V porovnání s předcházejícím obdobím výrazně vzrostl počet respondentů, kteří v souvislosti s přijetím naší země do EU neočekávají žádnou změnu své životní úrovně. Naopak podíl pesimistů, který v únoru 2004 ještě tvořil téměř polovinu

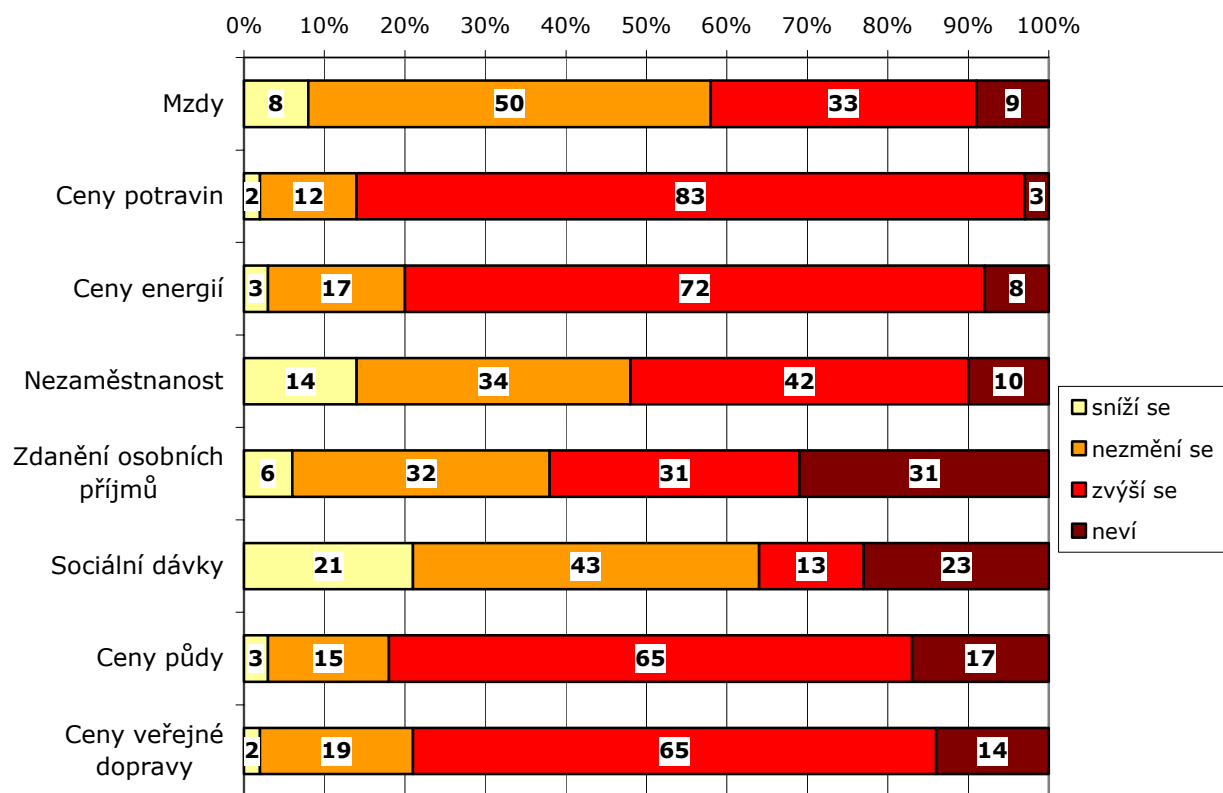
¹ Otázka: „Očekáváte, že v souvislosti se vstupem naší země do EU se Vaše životní úroveň zvýší, nezmění se nebo se sníží?“

všech dotázaných, poklesl o 12 %. Pozitivní změnu své životní úrovně očekávalo v květnu 2004 o 5 % více občanů než v únoru 2004. V porovnání s únozem 2002 je ale podíl optimistů o 8 % nižší.

Relativně optimističtější vidí vývoj své životní úrovně respondenti, kteří považují svoji současnou životní úroveň za dobrou, mladí lidé ve věku od 15 do 19 let, studenti a dotázaní, kteří jsou spokojeni se současnou politickou situací. Obavy ze zhoršení své životní úrovně častěji vyjádřili dotázaní ve věkové kategorii od 45 do 59 let (zhoršení očekává 38 % z nich) a občané starší 60 let (zhoršení očekává 44 % z nich), dále ti, kdo vnímají životní úroveň své domácnosti jako špatnou, důchodci, nezaměstnaní a ti, kteří by ve volbách podpořili KSČM nebo kteří by nehlasovali pro žádnou politickou stranu.

Dále jsme se respondentů zeptali, jaké ekonomické důsledky očekávají od vstupu naší země do Evropské unie.²

Graf 1: Očekávané změny v souvislosti se vstupem ČR do EU (v %)



V sociálně-ekonomické oblasti převažují v české veřejnosti negativní očekávání, a to zejména co se týče cen. 8 z 10 Čechů si myslí, že porostou ceny potravin, růst cen energií se dostaví podle téměř tří čtvrtin dotázaných a růst cen půdy a veřejné dopravy pak shodně očekává 65 % českých občanů. Spíše s negativními dopady se počítá i pokud jde o nezaměstnanost: dvě pětiny (42 %) obyvatel ČR očekávají po vstupu do EU její zvýšení, třetina nepředpokládá výraznější změnu a jen 14 % se domnívá, že by po připojení ČR k EU mohla nezaměstnanost zaznamenat pokles.

31 % respondentů očekává zvýšení daní z osobních příjmů, zatímco v opačný posun věří jen 6 %. Přibližně třetina občanů zastává názor, že vstup naší země

² Otázka: „Jak se podle Vašeho názoru po přijetí ČR do Evropské unie budou vyvíjet mzdy, ceny apod.? Sníží se, nezmění se nebo se zvýší...(viz tabulku 2)“

do EU se zdanění osobních příjmů nedotkne, téměř stejný podíl dotázaných ale nemá na tuto otázku utvořený vlastní názor. V oblasti mezd převažoval názor, že nedojde k žádným změnám, třetina dotázaných však věří v jejich zvyšování. Představy o vývoji sociálních dávek se poměrně výrazně rozcházejí, když více než dvě pětiny dotázaných (43 %) počítají s uchováním jejich stávající úrovně, přibližně čtvrtina (21 %) předpokládá snížení a 13 % naopak nárůst.

Tabulka 2: Očekávané změny v souvislosti se vstupem ČR do EU (v %)

	Únor 2003			Listopad 2003			Květen 2004		
	sníží se	nezmění se	zvýší se	sníží se	nezmění se	Zvýší se	sníží se	nezmění se	zvýší se
Mzdy	10	38	42	11	43	35	8	50	33
Ceny potravin	2	12	82	3	11	82	2	12	83
Ceny energií	2	17	72	3	14	74	3	17	72
Nezaměstnanost	12	28	48	14	30	41	14	34	42
Zdanění osobních příjmů	6	30	37	7	28	30	6	32	31
Sociální dávky	22	40	18	24	38	16	21	43	13
Ceny půdy	2	7	76	3	9	71	3	15	65
Ceny veřejné dopravy	1	20	63	1	19	60	2	19	65

Pozn.: Dopočet do 100 % tvoří odpovědi „neví“.

V porovnání s předcházejícími výzkumy (realizovanými v únoru a v listopadu 2003), kdy byla respondentům položena stejná otázka, nedošlo ani po přijetí naší země do Evropské unie v rozložení názorů veřejnosti k žádným výrazným změnám. Výjimku tvoří pouze mzdová očekávání a názory na vývoj cen půdy. Podíl optimistů, kteří věřili, že nám vstup do EU přinese růst mezd, postupně klesal a veřejnost se stále více přikláněla k názoru, že úroveň mezd se nezmění. Naopak růst cen půdy očekávaly v únoru 2003 ještě více než tři čtvrtiny respondentů, zatímco v květnu 2004 to již byly necelé dvě třetiny.