

**Centrum pro výzkum veřejného mínění  
Sociologický ústav AV ČR, v.v.i.**

Jilská 1, Praha 1

Tel./fax: 286 840 129

E-mail: jan.cervenka@soc.cas.cz

## Občané o ekonomické situaci svých domácností – říjen 2012

### Technické parametry

Výzkum:	<i>Naše společnost, v12-10</i>
Realizátor:	<i>CVVM, Sociologický ústav AV ČR, v.v.i.</i>
Projekt:	<i>Naše společnost – projekt kontinuálního výzkumu veřejného mínění CVVM SOÚ AV ČR, v.v.i.</i>
Termín terénního šetření:	<i>1. – 8. 10. 2012</i>
Výběr respondentů:	<i>Kvótní výběr</i>
Kvóty:	<i>Kraj (oblasti NUTS 3), velikost místa bydliště, pohlaví, věk, vzdělání</i>
Zdroj dat pro kvótní výběr:	<i>Český statistický úřad</i>
Reprezentativita:	<i>Obyvatelstvo ČR ve věku od 15 let</i>
Počet dotázaných:	<i>1025</i>
Metoda sběru dat:	<i>Osobní rozhovor tazatele s respondentem</i>
Výzkumný nástroj:	<i>Standardizovaný dotazník</i>
Otázky:	<i>EU.4, EU.5, EU.6, EU.23</i>
Zveřejněno dne:	<i>29. října 2012</i>
Zpracoval:	<i>Jan Červenka</i>

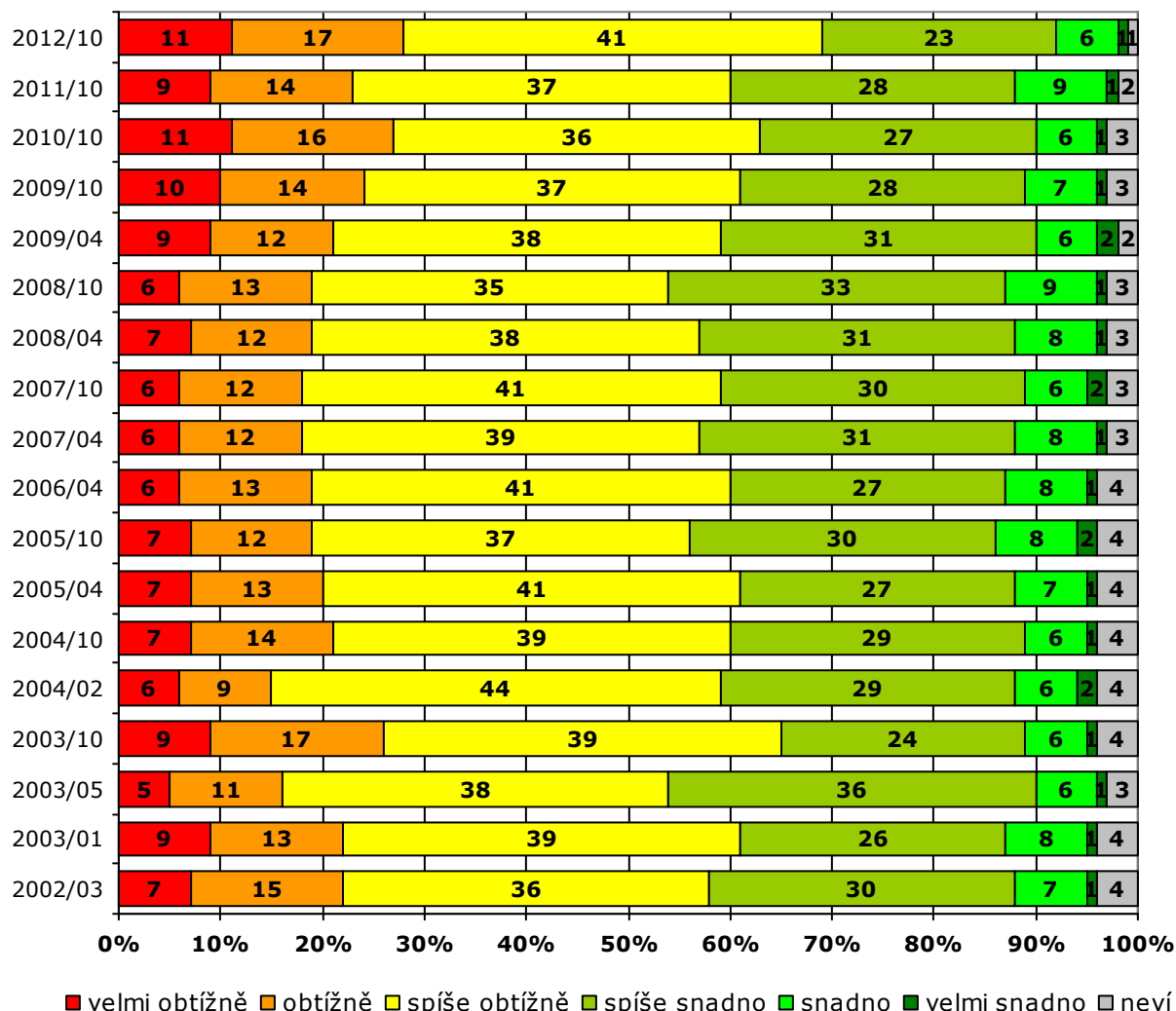
V rámci svého říjnového šetření CVVM zkoumalo, jak lidé vnímají současnou sociálněekonomickou situaci svých domácností. Dotázaní se vyjadřovali k tomu, zda je pro ně obtížné vyjít s příjmy a zda svoji domácnost považují za bohatou či naopak chudou. Dále se šetření podrobněji věnovalo tomu, na které potřeby mají ve svém rozpočtu dostatek peněz a na které nikoli.

Podle aktuálních výsledků je pro více než dvě třetiny (69 %) českých občanů a jejich domácností složité vyjít se současnou výší příjmů. Konkrétně pro 41 % oslovených je toto „spíše obtížné“, pro 17 % lidí „obtížné“ a pro 11 % dokonce „velmi obtížné“. Na druhé straně třem desetinám domácností (30 %) nedělá hospodaření s příjmy podle vyjádření respondentů větší problémy – pro 23 % je to „spíše snadné“, pro dalších 6 % „snadné“ a pro 1 % „velmi snadné“. Odpověď „neví“ uvedlo 1 % respondentů. Oproti minulému šetření z října 2011 se situace poměrně významně zhoršila, když podíl dotázaných deklarujících obtíže s rodinným rozpočtem při jejím současném příjmu vzrostl o devět procentních bodů. Aktuální výsledek je přitom historicky nejhorší od roku 2002, kdy byla otázka v této podobě ve výzkumech CVVM poprvé zkoumána.

Problémy s hospodařením s příjmy deklarují častěji ženy, osoby se základním a středním vzděláním bez maturity, nepracující důchodci, nezaměstnaní, ženy v domácnosti nebo na mateřské dovolené, lidé, kteří se politicky řadí na levici, potenciální voliči KSČM a dotázaní označující svou životní

úroveň za špatnou nebo za ani dobrou ani špatnou. Naopak bez potíží hospodaří se svými příjmy především muži, podnikatelé a živnostníci, vysoce kvalifikovaní odborníci nebo vedoucí pracovníci, absolventi středních škol s maturitou nebo vysokoškoláci, dále pak respondenti hlásící se k pravici či pravému středu, voliči ODS nebo TOP 09 a také osoby hovořící o své životní úrovni jako o dobré.

Graf 1: Jak domácnost vychází se svými příjmy<sup>1</sup> – časové srovnání (%)

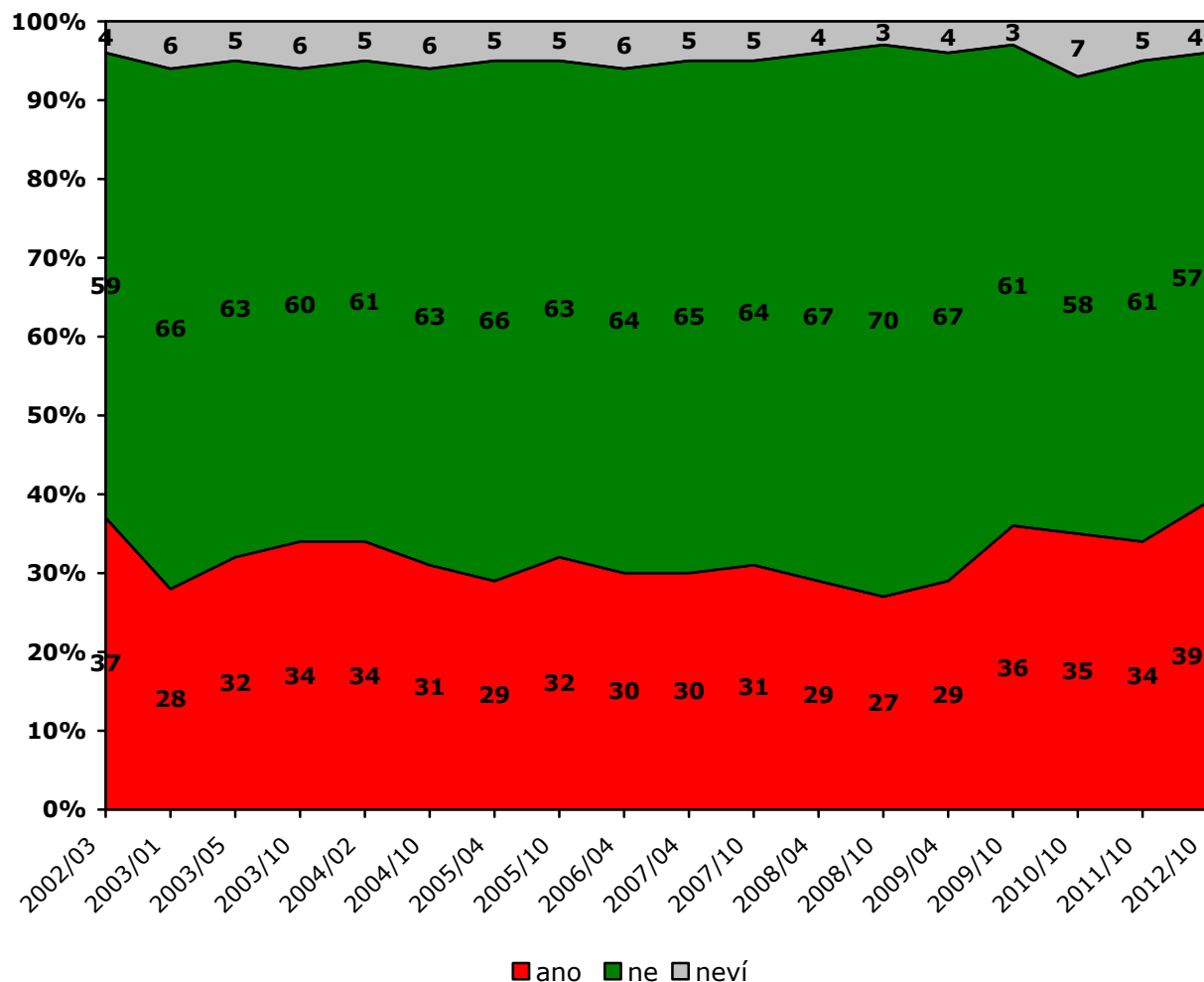


Jak ukazují údaje zachycené v grafu 2, ve velmi obtížné finanční situaci se v průběhu minulého roku podle získaných vyjádření ocitly bezmála dvě pětiny (39 %) českých občanů. Naopak necelé tři pětiny (57 %) tuto zkušenost nemají a 4 % lidí se nedokázala vyjádřit. Výsledky aktuálního šetření ve srovnání s předešlým výzkumem v tomto ohledu přinesly určité zhoršení, když podíl těch, kdo se podle svých slov ocitli ve velmi obtížné finanční situaci v průběhu uplynulého roku, vzrostl o pět procentních bodů. Zároveň je současný výsledek vůbec nejhorším, jaký byl kdy zaznamenán od roku 2002, odkdy je tato otázka předmětem šetření CVVM. Od října 2008, kdy byl bezprostředně před nástupem ekonomické krize zaznamenán naopak historicky nejprázdnější výsledek, došlo k

<sup>1</sup> Znění otázky: „Jak Vaše domácnost vychází s příjmem, který v současné době má?“ Možnosti odpovědí: „velmi obtížně“, „obtížně“, „spíše obtížně“, „spíše snadno“, „snadno“, „velmi snadno“, „neví“.

vzestupu podílu těch, kdo se podle vlastních slov ocitli v obtížné finanční situaci, o dvanáct procentních bodů, přičemž podíl těch, kdo obtížnou finanční situaci popřeli, poklesl o třináct procentních bodů.

Graf 2: Velmi obtížná finanční situace v průběhu minulého roku<sup>2</sup> - časové srovnání (%)



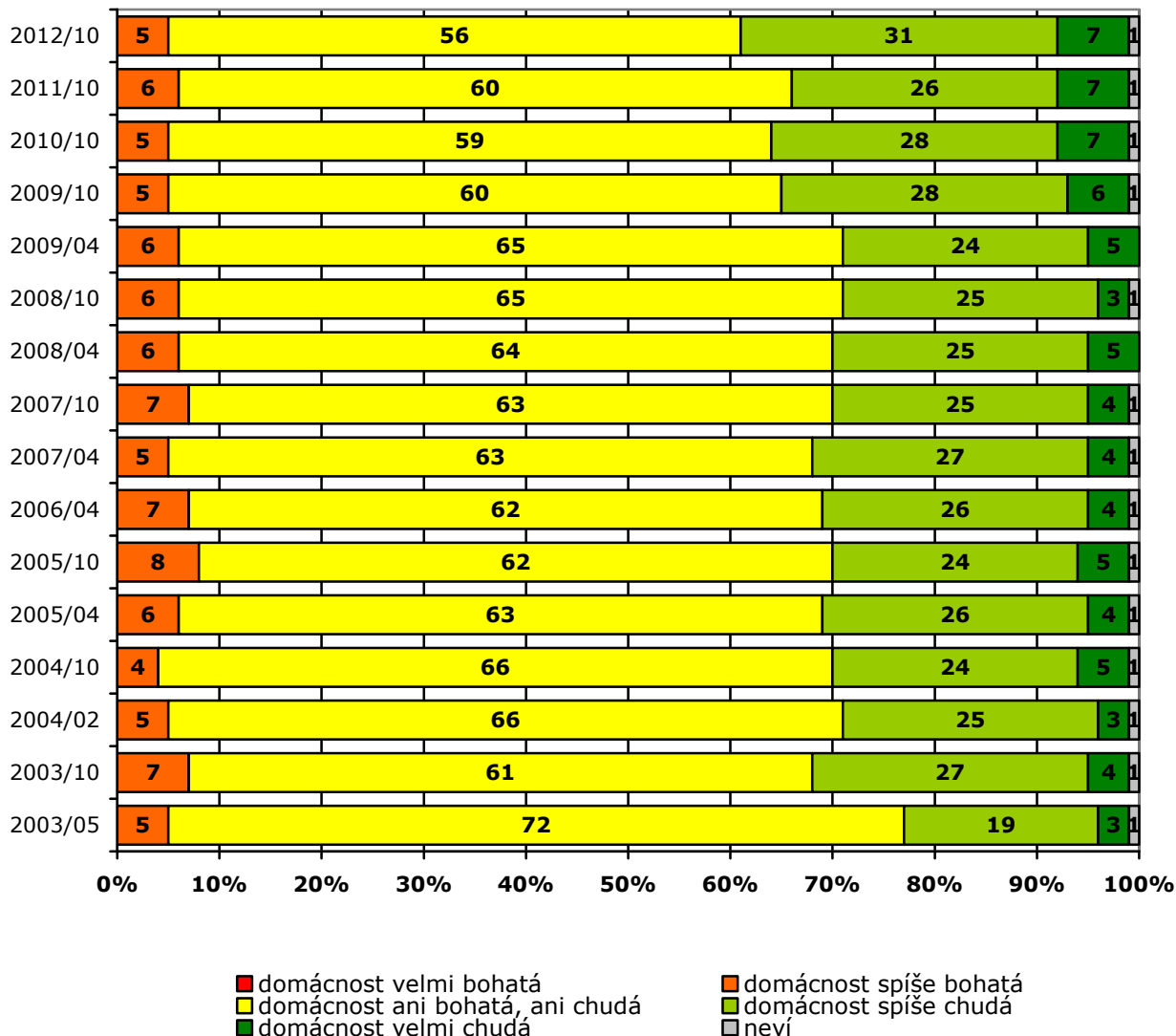
Z hlediska třídění druhého stupně vyplynulo, že s tíživou finanční situací se podle obdržených odpovědí potýkali častěji dotázaní se základním vzděláním nebo středoškolským vzděláním bez maturity a nezaměstnaní. Potíže v tomto ohledu také poněkud častěji přiznávaly ženy oproti mužům. Velice často tuto odpověď, že se v uplynulém roce dostali do velmi obtížné finanční situace, uváděli respondenti, kteří životní úroveň svojí domácnosti hodnotí jako špatnou.

Odpovědi na další otázku ukázaly, že nadpoloviční většina (56 %) českých občanů považuje svoji domácnost za „ani bohatou, ani chudou“. Podíl osob, které se vyjadřují o svých domácnostech jako chudých, pak převažuje nad těmi, kdo uvádějí opak. Téměř třetina (31 %) lidí se domnívá, že jejich domácnost je spíše chudá, 7 % respondentů ji označuje za velmi chudou. Na druhé straně jako spíše bohatou vidí svou domácnost pouze 5 % lidí a podíl občanů označujících ji za velmi bohatou nedosahuje ani 1 %. Jak je vidět v grafu 3, od října 2011 se o pět procentních bodů zvýšil podíl lidí považujících svoji domácnost za spíše chudou.

<sup>2</sup> Znění otázky: „Ocitla se Vaše domácnost někdy v průběhu minulého roku ve velmi obtížné finanční situaci?“ Možnosti odpovědí: „ano“, „ne“, „neví“.

Aktuálně zaznamenaný podíl domácností, jež jejich členové ve výzkumu označili za chudé (38 %), je historicky nejvyšší za celou dobu od roku 2003, odkdy je tato otázka ve výzkumech CVVM zkoumána.

**Graf 3: Subjektivní pocit chudoby<sup>3</sup> – časové srovnání (%)**



Analýza druhého stupně podle vybraných sociodemografických statistik ukázala, že jako chudou vidí svou domácnost častěji dotázaní se základním nebo středoškolským vzděláním bez maturity, nepracující důchodci, nezaměstnaní, ženy v domácnosti nebo na mateřské, nekvalifikovaní dělníci, stoupenci KSČM nebo nevoliči, lidé deklarující špatnou životní úroveň své domácnosti a samozřejmě i osoby, které podle svých vyjádření obtížně hospodaří s příjmy. Opačný pohled na situaci svých domácností mají spíše podnikatelé, vysoce kvalifikovaní odborníci nebo vedoucí pracovníci, studenti, vysokoškoláci, voliči ODS a lidé označující svou životní úroveň za dobrou.

Na závěr byla respondentům také položena otázka<sup>4</sup> zjišťující konkrétněji to, na co postačuje příjem domácnosti (viz tabulku 1).

<sup>3</sup> Znění otázky: „Máte pocit, že je Vaše domácnost bohatá, nebo chudá?“ Možnosti odpovědí: „velmi bohatá“, „spíše bohatá“, „ani bohatá, ani chudá“, „spíše chudá“, „velmi chudá“, „neví“.

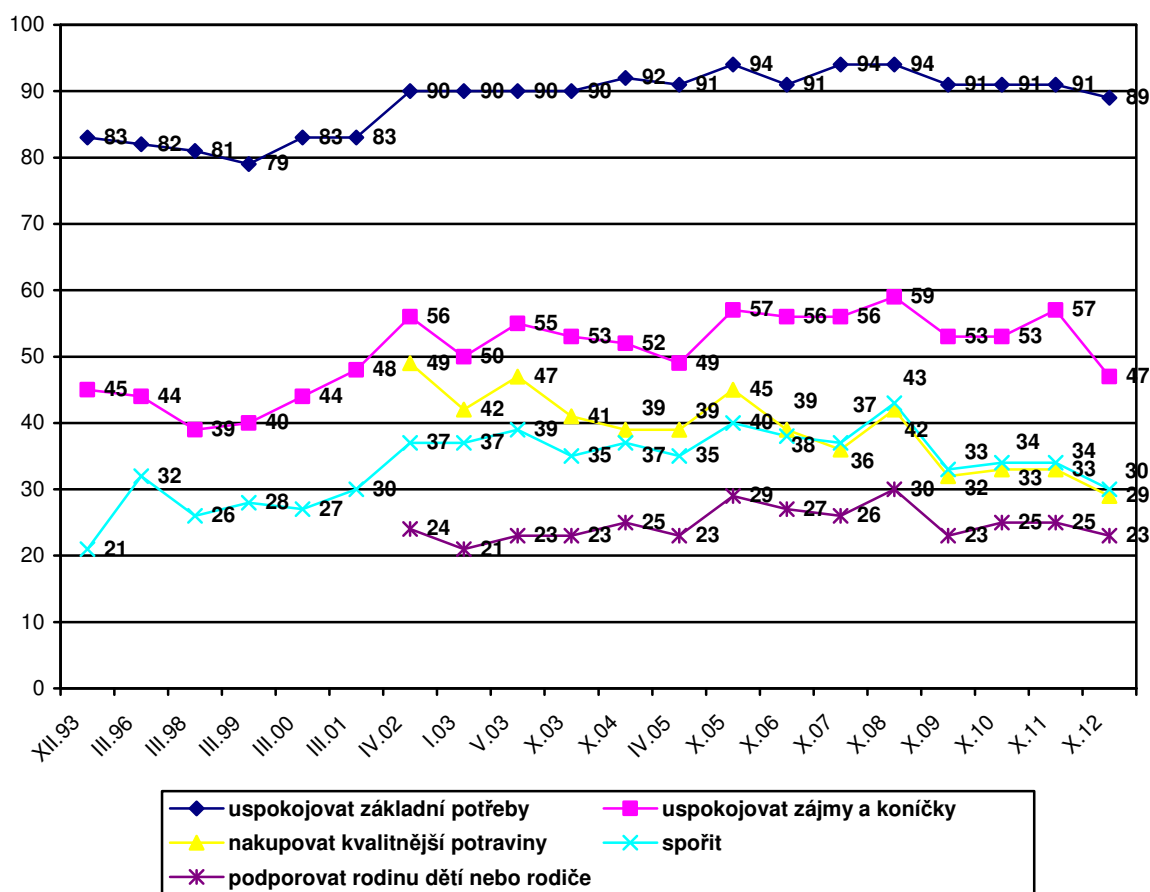
Tabulka 1: Příjem domácnosti dostačuje na... (v %)

	rozhodně ano	spíše ano	spíše ne	rozhodně ne	+/-
základní potřeby	40	49	9	2	89/11
zájmy a koníčky	14	33	30	20	47/50
spořit	7	23	29	38	30/67
podporovat děti a rodiče	6	17	25	37	23/62
nakupovat zdravější potraviny	7	22	33	32	29/65

Pozn. Dopočet do 100 % v řádcích tvoří odpovědi „neví“ a „netýká se“.

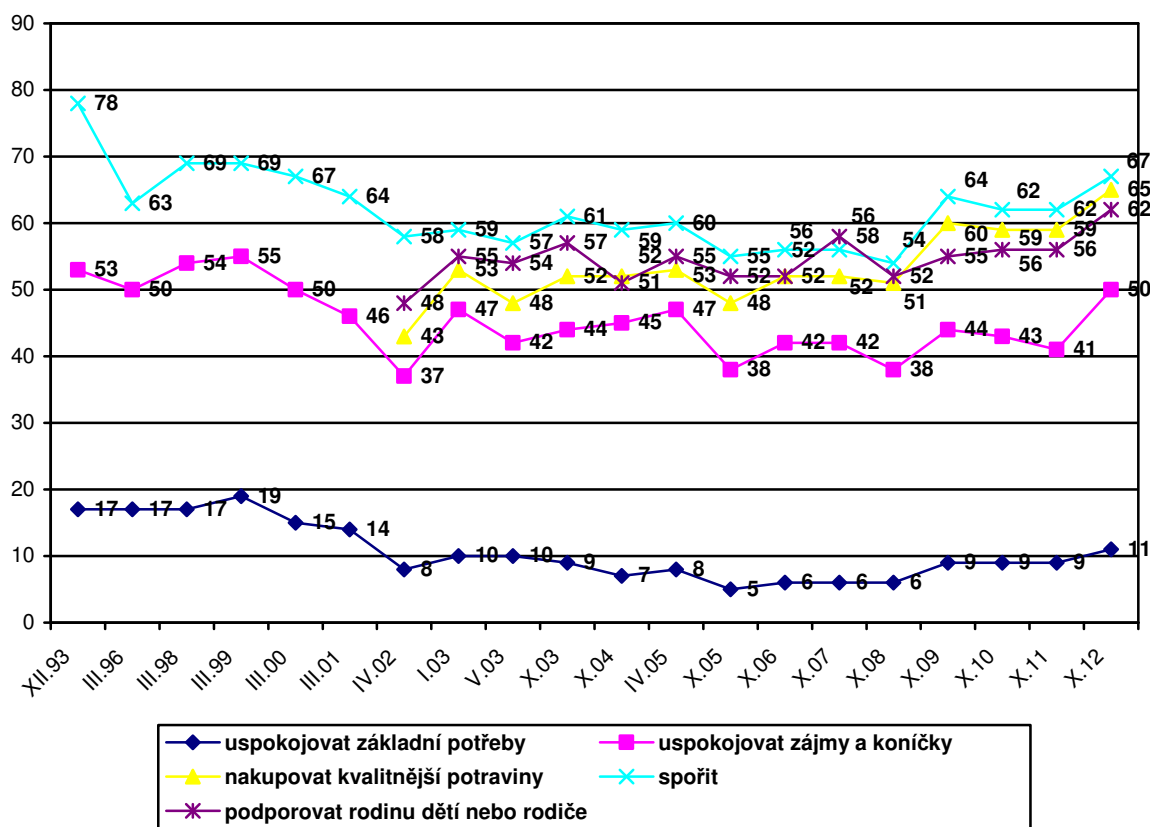
Z výsledků je patrné, že příjem velké většiny domácností (89 %) umožňuje uspokojovat základní potřeby (jídlo, oblečení, běžné potřeby). Problém s financováním i jenom základních potřeb má asi 11 % dotázaných. Příjem domácností pak už méně stačí na financování koníčků a zájmů členů domácnosti (pouze 47 %). Příjem většiny domácností však už spíše nebo úplně neumožňuje spořit, podporovat děti a rodiče a nakupovat kvalitnější či zdravější potraviny.

Graf 4a: Příjem umožňuje... (časové srovnání podílů pozitivních odp. v %)



<sup>4</sup> Znění otázky: „Umožňuje celkový příjem Vaší domácnosti - a) uspokojovat základní životní potřeby domácnosti - jídlo, oblečení a běžné potřeby pro domácnost, b) uspokojovat zájmy a koníčky členů vaší domácnosti, c) spořit, d) podporovat rodinu Vašich dětí nebo Vaše rodiče, e) nakupovat zdravější nebo kvalitnější potraviny.“

Graf 4b: Příjem neumožňuje... (časové srovnání podílů negativních odp. v %)



V grafech 4a a 4b jsou zachyceny výsledky všech předchozích výzkumů od roku 1993. V porovnání s minulým šetřením z října 2011 došlo u všech zkoumaných položek k určitému zhoršení, i když z hlediska celkových podílů odpovědí „ano“ a „ne“ tento posun překonal hranici statistické významnosti pouze v případě uspokojování potřeb v souvislosti se zájmy a koníčky členů domácnosti (pokles podílu pozitivních odpovědí o deset procentních bodů, nárůst negativních o devět bodů), spoření a nákupu kvalitnějších a zdravějších potravin (shodně pokles pozitivních odpovědí o čtyři procentní body při nárůstu negativních odpovědí o pět, respektive šest procentních bodů). V případě základních potřeb, kde se celkový poměr odpovědí „ano“ a „ne“ změnil jen nepatrně, pak došlo k významnému úbytku těch, kdo odpovídají „rozhodně ano“, ze 46 % na 40 %, tj. o šest procentních bodů. U možnosti podporovat rodinu dětí nebo rodiče pak došlo k celkovému zvýšení podílu negativních odpovědí o šest procentních bodů, přičemž samotný podíl odpovědí „rozhodně ne“ vzrostl o osm procentních bodů z 29 % na 37 %. U všech měřených položek jde přitom o nejhorší výsledek od roku 2002.