

Důvěra k ústavním institucím a spokojenost s politickou situací v květnu 2007

Technické parametry

Výzkum:	<i>Naše společnost 2007, v07-05</i>
Realizátor:	<i>Centrum pro výzkum veřejného mínění, Sociologický ústav AV ČR, v.v.i.</i>
Projekt:	<i>Naše společnost – projekt kontinuálního výzkumu veřejného mínění CVVM SOÚ AV ČR, v.v.i.</i>
Termín terénního šetření:	<i>7. 5. - 14. 5. 2007</i>
Výběr respondentů:	<i>Kvótní výběr</i>
Kvóty:	<i>Region (Oblasti NUTS 2), velikost místa bydliště, pohlaví, věk, vzdělání</i>
Zdroj dat pro kvótní výběr:	<i>Český statistický úřad</i>
Reprezentativita:	<i>Obyvatelstvo ČR ve věku od 15 let</i>
Počet dotázaných:	<i>1132</i>
Metoda sběru dat:	<i>Osobní rozhovor tazatele s respondentem</i>
Výzkumný nástroj:	<i>Standardizovaný dotazník</i>
Otázky:	<i>PI.1, PS.1</i>
Zveřejněno dne:	<i>25. května 2007</i>
Zpracoval:	<i>Daniel Kunštát</i>

V šetření Centra pro výzkum veřejného mínění SOÚ AV ČR, v.v.i. byla v květnu 2007 respondentům položena otázka, zda důvěřují jednotlivým ústavním institucím.¹ Sledování důvěry občanů k ústavním institucím je pravidelnou součástí našich šetření, což nám umožňuje mapovat vývoj názorů veřejnosti v dlouhodobém časovém horizontu (viz tabulku 1).

Tabulka 1: Důvěra obyvatel k ústavním institucím (v %)

DŮVĚRA	V/06	IX/06	X/06	XI/06	XII/06	I/07	II/07	III/07	IV/07	V/07
Prezident	71	74	74	70	73	72	76	73	74	71
Vláda ČR	44	-	28	-	-	-	31	34	30	36
Poslanecká sněmovna	29	30	21	23	24	23	23	23	23	26
Senát	27	27	23	23	25	27	25	25	24	28
Krajské zastupitelstvo	47	46	46	42	47	50	46	48	48	45
Obecní zastupitelstvo	64	62	61	59	64	65	65	62	65	65

Poznámka: Hodnoty v tabulce jsou součtem odpovědí „rozhodně důvěřuje“ a „spíše důvěřuje“. Dopočet do 100 % tvoří odpovědi „spíše nedůvěřuje“ a „rozhodně nedůvěřuje“ a odpověď „nevím“.

¹Otázka: „Řekněte, prosím, důvěřujete prezidentovi republiky, vládě ČR, Poslanecké sněmovně ČR, Senátu ČR, Vašemu krajskému zastupitelstvu, Vašemu obecnímu zastupitelstvu.“

Dlouhodobě nejdůvěryhodnější ústavní institucí je prezident. V současnosti mu důvěřují bezmála tři čtvrtiny občanů (71 %). Podíl občanů důvěřujících prezidentovi republiky oproti minulému měsíci mírně poklesl (-3 %). Kabinetu premiéra Mirka Topolánka důvěřuje více než třetina českých občanů (36 %). V porovnání se situací v dubnu 2007 tak důvěra k vládě poměrně výrazně vzrostla (o 6 procentních bodů).

Tradičně nejnižší podíl důvěřujících zaznamenaly obě komory parlamentu. Poslanecké sněmovně v současnosti důvěřuje 26 % občanů, Senátu 28 %. Oproti minulému šetření však v obou případech došlo k mírnému nárůstu důvěry (o 3 procentní body u PS a o 4 u Senátu). O poznání vyšší důvěrou disponují lokální reprezentace: krajským zastupitelstvům vyjádřila důvěru necelá polovina oslovených (45 %), zhruba dvě třetiny (65 %) důvěřují svému obecnímu zastupitelstvu.

V rámci šetření byla zjišťována také spokojenost se současnou politickou situací v naší zemi.² Výsledky a časové srovnání nabízí tabulka 2 a graf 1.

Tabulka 2: Spokojenost/nespokojenost se současnou politickou situací v ČR

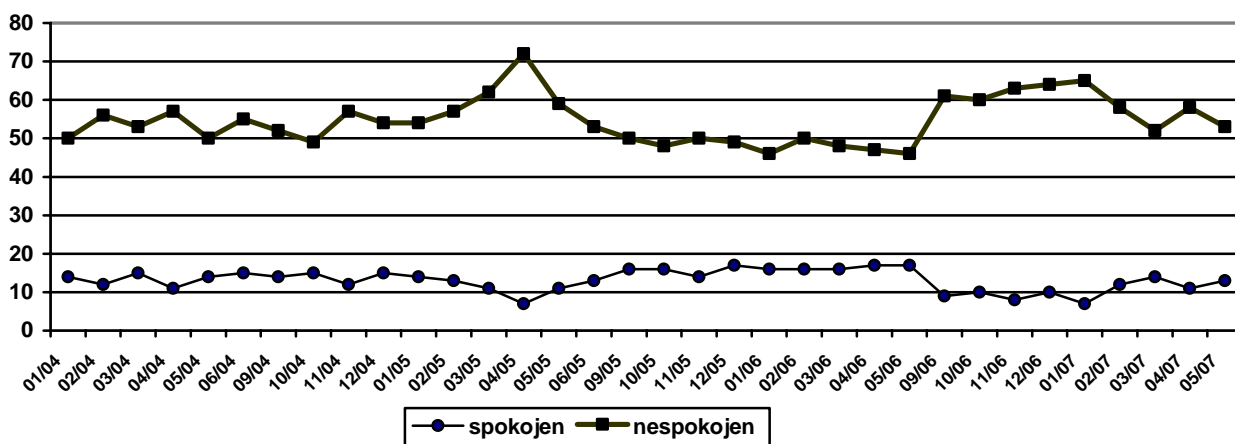
	V/06	IX/06	X/06	XI/06	XII/06	I/07	II/07	III/07	IV/07	V/07
Spokojen	17	9	10	8	10	7	12	14	11	13
Ani spokojen, ani nespokojen	32	25	26	22	21	25	27	29	26	30
Nespokojen	46	61	60	63	64	65	58	52	58	53

Poznámka: Hodnoty v tabulce jsou součtem odpovědí „rozhodně spokojen“ a „spíše spokojen“, respektive „spíše nespokojen“ a „rozhodně nespokojen“. Dopočet do 100 % tvoří odpověď „nevím“.

Spokojenost se současnou politickou situací vyjádřilo 13 % respondentů. V porovnání se situací v dubnu 2007 tedy zůstává podíl občanů spokojených s politickou situací v naší zemi v zásadě shodný. Ani spokojena, ani nespokojena se cítí necelá třetina obyvatel ČR (30 %). Nespokojenost se současnou politickou situací vyjadřuje i nadále více než polovina dotázaných (53 %).

Spokojenost s politickou situací vyjadřují častěji respondenti, kteří svoji životní úroveň považují za dobrou, lidé z vyšších příjmových skupin a voliči ODS. Mezi nespokojené s politickou situací se častěji řadí sympatizanti ČSSD a KSCM. Větší míra nespokojenosti panuje rovněž mezi občany považujícími svoji životní úroveň za špatnou, lidmi z nižších příjmových skupin, nepracujícími důchodci a oslovenými staršími 60 let.

Graf 1: Vývoj spokojenosti/nespokojenosti českých občanů s politickou situací (leden 2004 až květen 2007)



² Otázka: „Zamyslíte-li se nad celkovou současnou politickou situací v České republice, řekl byste, že jste s ní velmi spokojen, spíše spokojen, ani spokojen, ani nespokojen, spíše nespokojen, velmi nespokojen?“