



**Centrum pro výzkum veřejného mínění  
Sociologický ústav AV ČR, v.v.i.**

Jilská 1, Praha 1

Tel./fax: +420 221 183 585

E-mail: michaela.dimitrova@soc.cas.cz

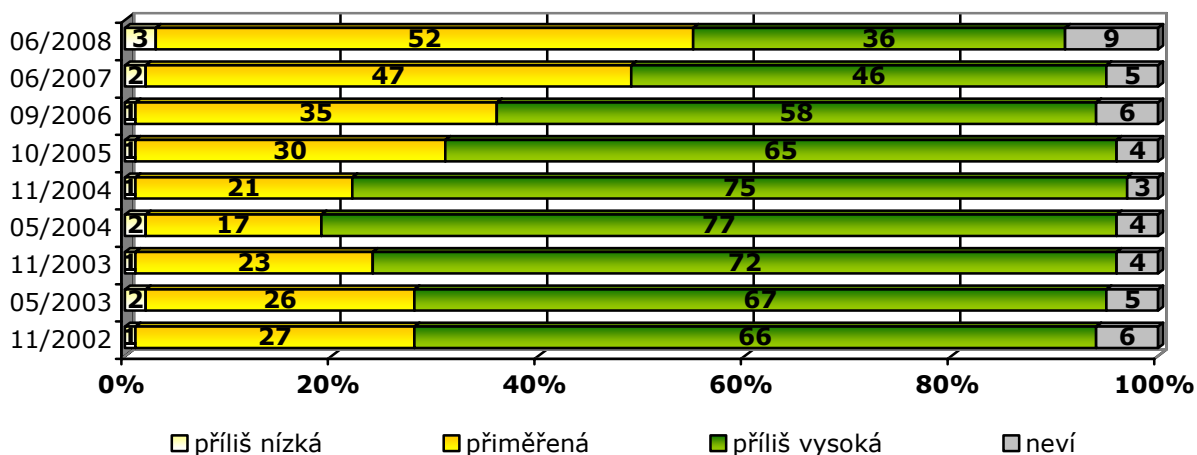
## Češi o nezaměstnanosti

### Technické parametry

<i>Výzkum:</i>	<i>Naše společnost 2008, v08-06</i>
<i>Realizátor:</i>	<i>Centrum pro výzkum veřejného mínění, Sociologický ústav AV ČR, v.v.i.</i>
<i>Projekt:</i>	<i>Naše společnost – projekt kontinuálního výzkumu veřejného mínění CVVM SOÚ AV ČR, v.v.i.</i>
<i>Termín terénního šetření:</i>	<i>2. 6. – 9. 6. 2008</i>
<i>Výběr respondentů:</i>	<i>Kvótní výběr</i>
<i>Kvóty:</i>	<i>Region (Oblasti NUTS 2), velikost místa bydliště, pohlaví, věk, vzdělání</i>
<i>Zdroj dat pro kvótní výběr:</i>	<i>Český statistický úřad</i>
<i>Reprezentativita:</i>	<i>Obyvatelstvo ČR ve věku od 15 let</i>
<i>Počet dotázaných:</i>	<i>1051</i>
<i>Metoda sběru dat:</i>	<i>Osobní rozhovor tazatele s respondentem</i>
<i>Výzkumný nástroj:</i>	<i>Standardizovaný dotazník</i>
<i>Otázky:</i>	<i>EV.4, EV.7, EV.6, EU.102, EU.103, EU.29, EU.30</i>
<i>Zveřejněno dne:</i>	<i>24. července 2008</i>
<i>Zpracovala:</i>	<i>Michaela Dimitrová</i>

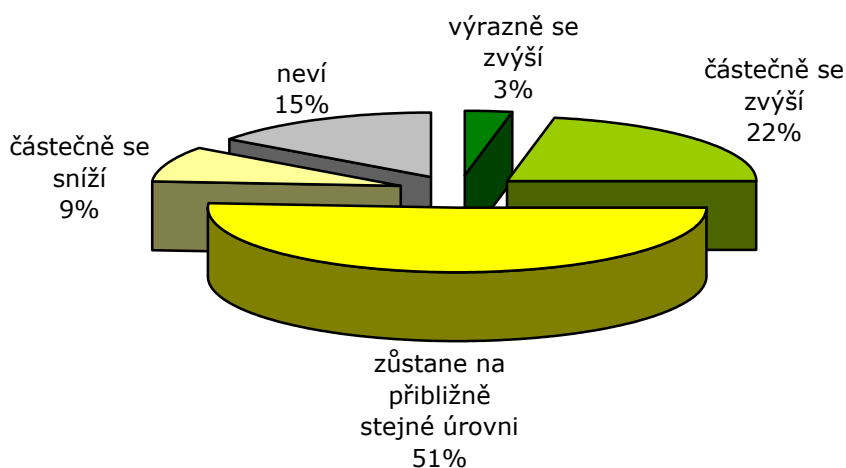
Červnové šetření Centra pro výzkum veřejného mínění se zaměřilo na problematiku nezaměstnanosti. Čeští občané vyjadřovali své názory především na její úroveň v ČR a také odhadovali její budoucí vývoj. Dále posuzovali pravděpodobnost ztráty svého současného zaměstnání či hodnotili obtížnost hledání nového pracovního místa v případě nezaměstnanosti.

Co se týče obecného hodnocení úrovně nezaměstnanosti v ČR, pak nadpoloviční podíl českých občanů (52 %) míní, že je přiměřená. Za příliš vysokou ji označuje 36 % osob, zatímco za příliš nízkou ji považují 3 % Čechů. Téměř desetina obyvatel ČR (9 %) nevěděla, jakým způsobem odpovědět. Z hlediska časového srovnání je patrný trend postupného posilování podílu občanů, kteří soudí, že nezaměstnanost je v naší republice přiměřená, a to zejména na úkor těch, kteří na ni pohlížejí jako na příliš vysokou. Oproti loňskému šetření vzrostl podíl Čechů, kteří hovoří o přiměřené úrovni nezaměstnanosti, o 5 procentních bodů. Podíl osob, které ji považují za příliš vysokou, poklesl ve srovnání s minulým rokem o 10 procentních bodů (viz graf 1).

**Graf 1: Hodnocení úrovně nezaměstnanosti<sup>1</sup> – časové srovnání (v %)**

Podrobnější analýza ukázala, že za přiměřenou považují nezaměstnanost především lidé hovořící o své životní úrovni jako o dobré, potenciální voliči ODS, osoby se středoškolským vzděláním s maturitou, vysokoškoláci a také obyvatelé hlavního města. Naopak lidé deklarující špatnou životní úroveň, sympatizanti KSČM, ČSSD a Češi se základním vzděláním častěji vidí nezaměstnanost v naší republice jako příliš vysokou.

Většina českých občanů (51 %) odhaduje, že v následujících dvou letech zůstane úroveň nezaměstnanosti na přibližně stejné úrovni, jaká je nyní. O zvýšení hovoří čtvrtina Čechů, přičemž 3 % se domnívají, že se zvýší výrazně, 22 % mluví o částečném zvýšení úrovně nezaměstnanosti. Téměř desetina (9 %) soudí, že dojde k částečnému snížení a 15 % neumělo poskytnout konkrétní odpověď.

**Graf 2: Vývoj nezaměstnanosti v nejbližších dvou letech<sup>2</sup> (v %)**

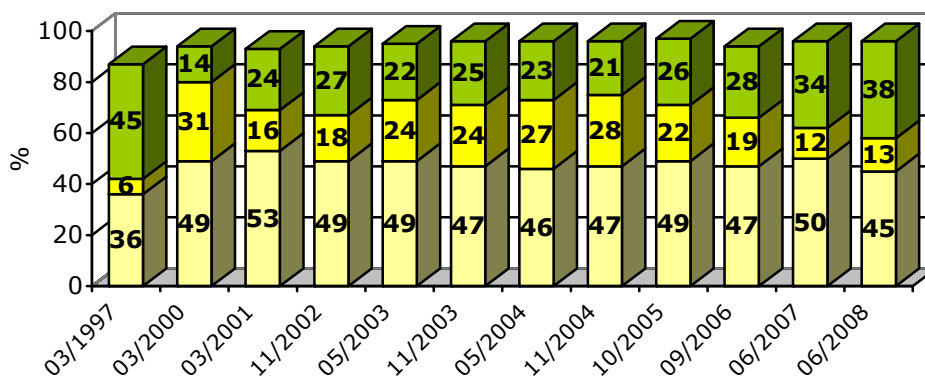
Názory českých občanů na situaci nezaměstnaných včetně časového srovnání jsou zachyceny v grafu 3. Mezi Čechy je nejrozšířenější mínění, že většina nezaměstnaných nemůže sehnat vhodnou práci (45 %). Necelé dvě pětiny

<sup>1</sup> Znění otázky: „Považujete současnou úroveň nezaměstnanosti v ČR za „příliš nízkou“, „přiměřenou“, „příliš vysokou“?”

<sup>2</sup> Znění otázky: „Jak se bude podle Vás vyvíjet nezaměstnanost v ČR v nejbližších dvou letech? Možnosti odpovědí: „výrazně se zvýší“, „částečně se zvýší“, „zůstane přibližně na stejné úrovni“, „částečně se sníží“, „výrazně se sníží“.

občanů (38 %) soudí, že nezaměstnaní v ČR především nemají zájem pracovat a konečně nejmenší podíl osob (13 %) se domnívá, že nezaměstnaní nemohou sehnat vůbec žádnou práci. Z dlouhodobého pohledu se v rámci české veřejnosti posiluje relativní zastoupení osob, které soudí, že většina nezaměstnaných nemá zájem pracovat, a na druhé straně postupně dochází ke snižování podílu Čechů, kteří se domnívají, že většina nezaměstnaných nemůže sehnat vůbec žádnou práci. Za relativně nejstálejší můžeme považovat názor, že nezaměstnaní nemohou sehnat vhodnou práci, neboť podíl občanů s tímto stanoviskem se od roku 2002 pohybuje v rozmezí od 45 % do 50 %.

**Graf 3: Myslíte si, že většina nezaměstnaných...<sup>3</sup>(v %)**



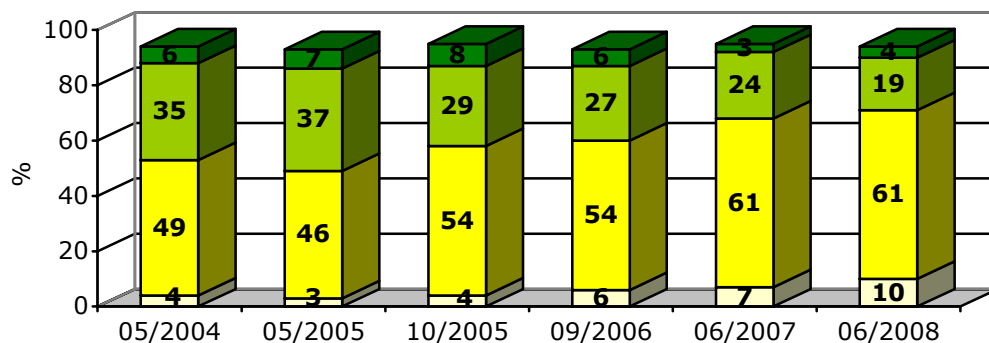
■ nemůže sehnat vhodnou práci ■ nemůže sehnat vůbec žádnou práci ■ nemá zájem pracovat

Pozn.: Dopočet do 100 % tvoří odpovědi „neví“.

Názor, že většina nezaměstnaných v ČR nemá zájem pracovat, častěji zastávají lidé deklarující dobrou životní úroveň a potenciální voliči ODS. Odpověď, že nezaměstnaní nemohou sehnat vůbec žádnou práci, poskytovali častěji osoby hovořící o své životní úrovni jako o špatné a také lidé se základním vzděláním.

V případě hodnocení situace na pracovním trhu v místě bydliště soudí převážná část českých občanů (61 %), že je možné najít si práci, ale ne takovou, která by byla vhodná. Téměř čtvrtina Čechů pohlíží na podmínky pracovního trhu v místě bydliště kriticky, neboť 19 % míní, že je těžké najít jakoukoli práci, 4 % to považují za nemožné. Naopak desetina občanů nevidí v nalezení vhodného zaměstnání žádný problém. Aktuální zjištění můžeme považovat za srovnatelné s výsledky z loňského šetření, nicméně z hlediska časového kontextu posilují podíly optimistických názorů v neprospěch pesimistů.

<sup>3</sup> Znění otázky: „Řekl byste, že většina nezaměstnaných u nás „nemůže sehnat vhodnou práci“, „nemůže sehnat vůbec žádnou práci“, „nemá zájem pracovat“?“

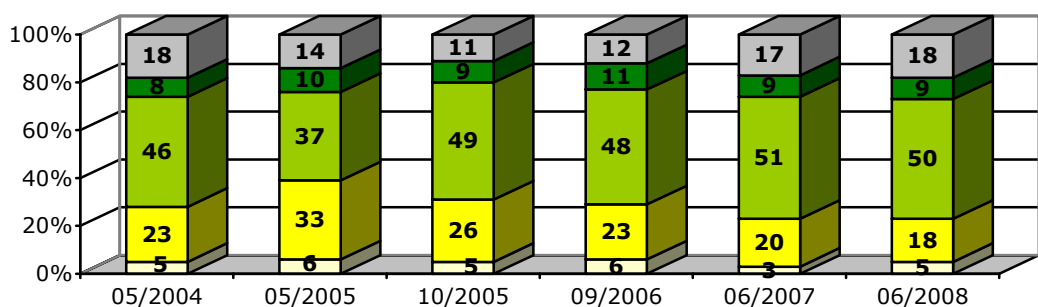
**Graf 4: Situace na pracovním trhu v místě bydliště<sup>4</sup> (v %)**

- není žádný problém najít vhodnou práci       je možné najít práci, ale těžké najít vhodnou  
 je těžké najít jakoukoli práci       je nemožné najít jakoukoli práci

Pozn.: Dopočet do 100 % tvoří odpovědi „neví“.

Situaci na pracovním trhu v místě bydliště hodnotí jednoznačně častěji kladně lidé označující svou životní úroveň za dobrou, vysokoškoláci, obyvatelé hlavního města a potenciální voliči ODS. Tyto skupiny častěji odpovídaly, že v jejich místě bydliště není žádný problém najít si vhodnou práci. Naproti tomu lidé ve věku 45 – 59 let a sympatizanti ČSSD se častěji domnívají, že v místě jejich bydliště je těžké najít si jakoukoli práci. Lidé deklarující špatnou životní úroveň a osoby se základním vzděláním častěji odpovídali nejen, že je těžké najít si jakoukoli práci, ale též, že to je v místě jejich bydliště nemožné.

Všem zaměstnancům (N=563) jsme dále pokládali otázku, nakolik je podle nich pravděpodobné, že přijdou o svou práci. Pro téměř tři pětiny z nich je tato situace nepravděpodobná – konkrétně pro 50 % je to spíše nepravděpodobné, pro 9 % velmi nepravděpodobné. Na druhé straně téměř čtvrtina zaměstnanců se domnívá, že ztráta pracovního místa je v jejich případě pravděpodobná, a to pro 18 % spíše, pro 5 % velmi. Přibližně pětina (18 %) nevěděla, jak odpovědět. Aktuální výsledky nezaznamenaly oproti předchozím žádné výrazné změny.

**Graf 5: Pravděpodobnost ztráty zaměstnání<sup>5</sup> (v %)**

- velmi pravděpodobné       spíše pravděpodobné       spíše nepravděpodobné  
 velmi nepravděpodobné       neví

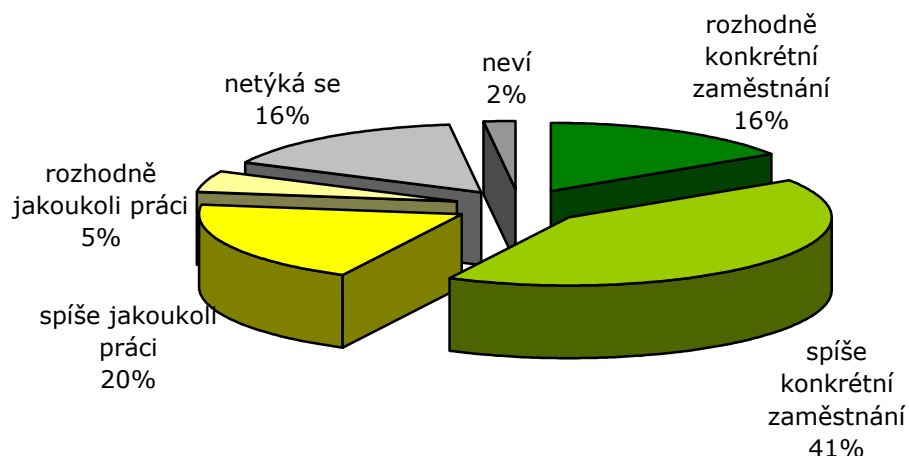
<sup>4</sup> Znění otázky: „Jak byste popsal situaci na pracovním trhu v místě Vašeho bydliště? Myslíte si, že „není žádný problém najít si vhodnou práci“, „je možné najít práci, ale je těžké najít vhodnou práci“, „je těžké najít jakoukoli práci“, „je nemožné najít jakoukoli práci“.

<sup>5</sup> Znění otázky: „Jak moc je podle Vás pravděpodobné, že přijdete o svou práci (např. z důvodu redukce pracovních míst, úpadek zaměstnavatele)? Je to „velmi pravděpodobné“, „spíše pravděpodobné“, „spíše nepravděpodobné“, „velmi nepravděpodobné“?

Analýza druhého stupně podle vybraných sociodemografických charakteristik poukázala na některé významné difference, jež se váží především na vzdělání a životní úroveň jedince. Lidé se základním vzděláním a také osoby hodnotící svou životní úroveň jako špatnou častěji vidí možnost ztráty zaměstnání jako pravděpodobnou. Naproti tomu vysokoškoláci a osoby deklarující dobrou životní úroveň častěji pohlížejí na tuto situaci jako na nepravděpodobnou.

Všem respondentům jsme dále položili otázku, jakou práci by hledali v případě nezaměstnanosti. Většina z nich (57 %) se přiklonila k variantě konkrétního zaměstnání (41 % spíše, 16 % rozhodně). Čtvrtina by sháněla jakoukoli pracovní pozici (20 % spíše, 5 % rozhodně).

**Graf 6: Hledání práce v případě nezaměstnanosti<sup>6</sup> (v %)**



Statisticky významné difference byly opět zjištěny v souvislosti se vzděláním, s životní úrovní, ale také s věkem. Středoškoláci s maturitou, vysokoškoláci, lidé deklarující dobrou životní úroveň a také osoby ve věku 20 – 44 let častěji tvrdí, že by hledali konkrétní zaměstnání. Naopak Češi se základním vzděláním, špatnou životní úrovní a též ti, kteří svou životní úroveň nevidí ani jako dobrou, ani jako špatnou, častěji poskytovali odpověď vztahující se k hledání jakéhokoli pracovního místa.

Na závěr nás zajímalo, jaké ústupky by při hledání práce v případě nezaměstnanosti byli Češi ochotni udělat. Obecně je možné říci, že čeští občané se méně zdráhají přijmout takové místo, které by vyžadovalo větší pracovní nasazení a vzdělávání. Na druhé straně nejméně ochotni jsou obsadit takovou pracovní pozici, která by vyžadovala migraci či delší dojíždění.

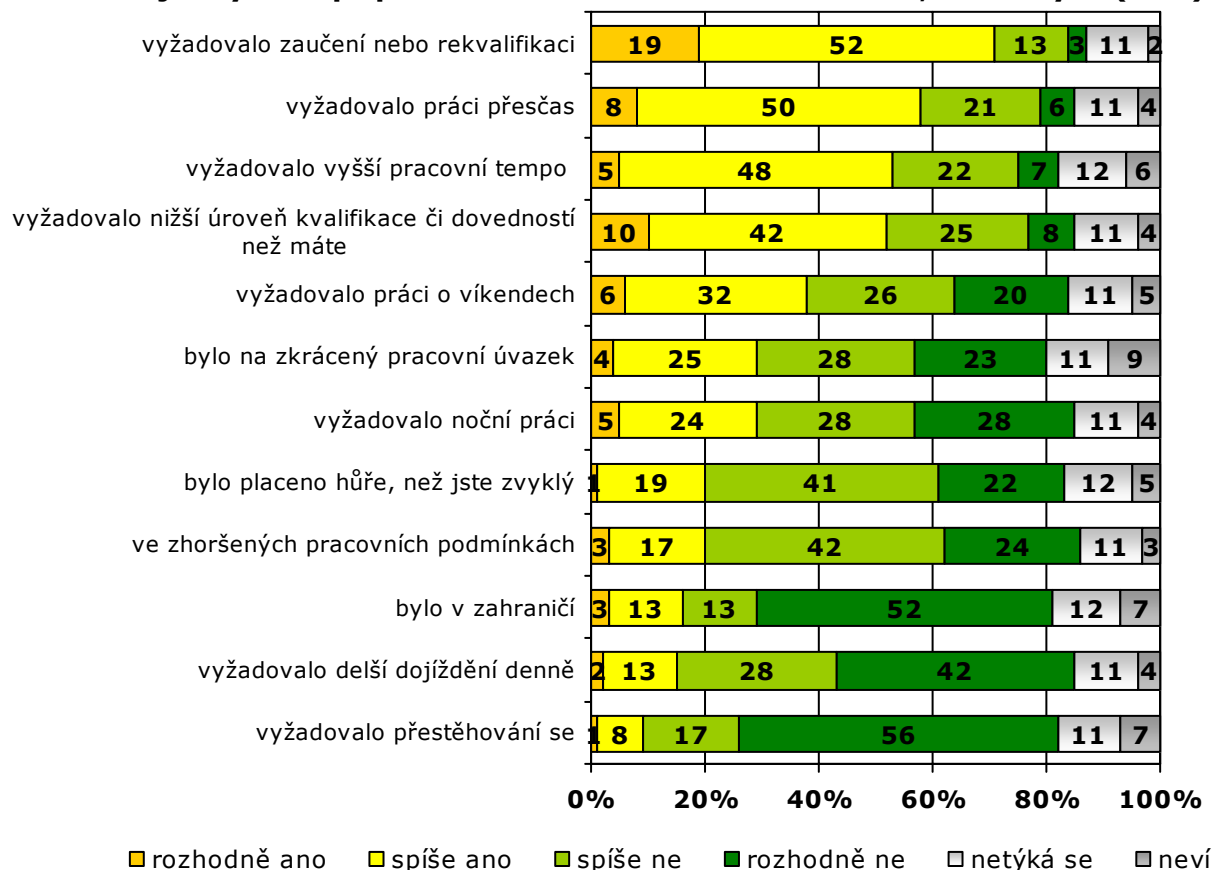
Konkrétní výsledky zachycené v grafu 7 ukazují, že relativně nejmenší překážky spatřují čeští občané v přijetí takového místa, které by vyžadovalo zaučení či rekvalifikaci (71 % by s přijetím takového zaměstnání souhlasilo, 16 % nikoliv), práci přesčas (58 % pro, 27 % proti), vyšší pracovní tempo (53 % : 29 %) a nižší úroveň kvalifikace, než kterou daný jedinec disponuje (52 % : 33 %).

U všech zbývajících uvažovaných podmínek převládá mezi českými obyvateli nesouhlas s přijetím daného zaměstnání nad souhlasem. Pracovat o víkendech by byly ochotny necelé dvě pětiny Čechů (38 % : 46 %). Více jak čtvrtina by vzala

<sup>6</sup> Znění otázky: „Pokud byste ztratil práci, hledal byste „rozhodně konkrétní zaměstnání“, „spíše konkrétní zaměstnání“, „spíše jakoukoli práci“, „nebo rozhodně jakoukoli práci“?

práci na zkrácený úvazek (29 % : 51 %) a stejný podíl občanů by byl schopen nastoupit do zaměstnání, které by vyžadovalo noční práci (29 % : 56 %). Pětina by byla ochotna přijmout místo, které by bylo placeno hůře, než byla zvyklá (20 % : 63 %), a shodný podíl osob se takto vyjádřil o zaměstnání se zhoršenými pracovními podmínkami (20 % : 66 %). Nejméně ochotní jsou obyvatelé ČR nastoupit do takového zaměstnání, které by bylo v zahraničí (16 % : 65 %), vyžadovalo delší dojíždění denně (15 % : 70 %) či bylo spojené s přestěhováním se (9 % : 73 %).

**Graf 7: Přijal byste v případě nezaměstnanosti zaměstnání, které by...<sup>7</sup> (v %)**



<sup>7</sup> Znění otázky: „Přijal byste v případě nezaměstnanosti zaměstnání, které by a) vyžadovalo nižší úroveň kvalifikace či dovedností než máte, b) vyžadovalo zaučení či rekvalifikaci, c) mělo být vykonáváno ve zhoršených pracovních podmínkách (v horku, nečistotě, hluku apod.), d) bylo placeno hůře, než jste zvyklý, e) vyžadovalo vyšší pracovní tempo oproti předchozímu zaměstnání, f) vyžadovalo práci přesčas, g) vyžadovalo noční práci, h) vyžadovalo práci o víkendech, i) vyžadovalo delší, např. dvouhodinové dojíždění denně, j) vyžadovalo přestěhování se, k) bylo v zahraničí, l) bylo na zkrácený pracovní úvazek?