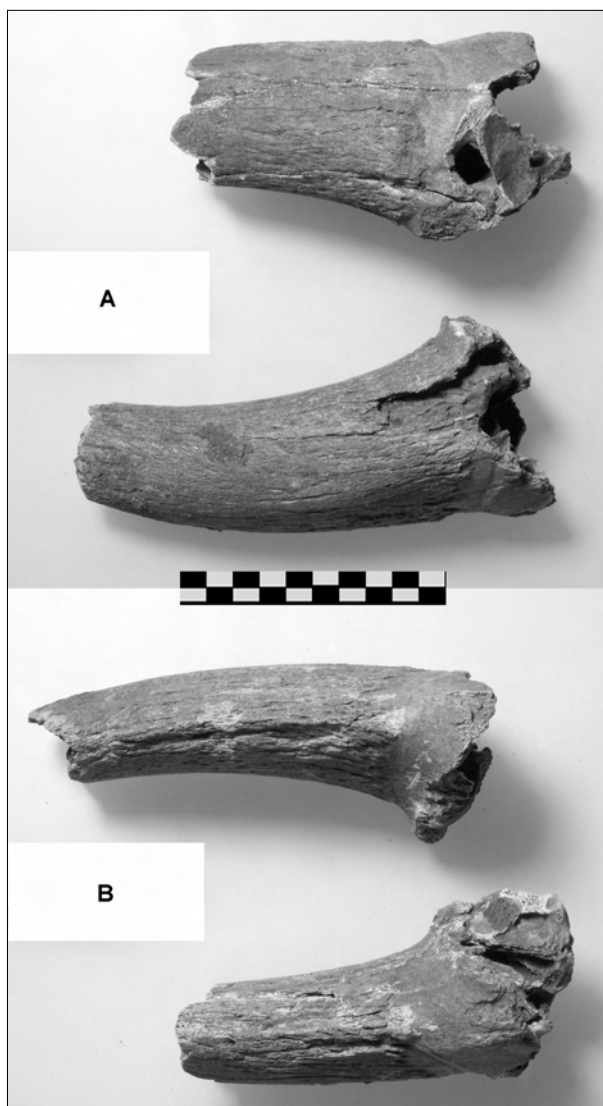




Obr. 1. Praha-Ďáblice, ul. Legionářů. Rohový výběžek tura (*Bos primigenius* f.?) z objektu 1C. A = norma caudalis, B = norma dorsalis. Jeden dílek měřítka = 1 cm



Obr. 2. Praha-Ďáblice, ul. Legionářů. Rohové výběžky kozla (*Capra hircus*) z objektu 11. A = z vnějšího pohledu, B = pohled zepředu (anteriorní strana), C = pohled na průřez rohového výběžku. Jeden dílek měřítka = 1 cm

rizontů je opáleno nebo spáleno, některé (především z horizontu KNP) jsou opáleny jen částečně, jako například proximální zlomové konce tří metapodií domácího tura z objektu 11. Materiál je převážně fragmentární. Objekty neobsahovaly celé skelety nebo jejich části, komplexnějším nálezem je pouze ve fragmentech zachovaná část lebky domácího tura z objektu 11, hloubky do 80 cm (k níž snad patří i část rohového výběžku z téhož sáčku). Nicméně v daném objektu je lebečními fragmenty doložen minimálně jeden další domácí tur. Na více jedinců domácího tura zde ukazují také krční obratle a skelety končetin. V jednotlivých objektech (včetně obj. 11) a u různých druhů jsou ovšem tělní části skeletů zastoupeny poměrně rovnoměrně.

V obou kulturách jsou relativně hojně zastoupeny rohové výběžky, byť jen ve fragmentární podobě (celkem 45 zlomků, přičemž některé jsou spojitelné). Například rohy tura jsou doloženy v devíti kontextech tří objektů (1B-C, 3 a 11), patří několika jedincům, a to jak turo domácímu, tak praturu. V objektu 11 jsou přítomny dva rohové výběžky domácího tura zcela odlišné stavby, jeden extrémně tenkostěnný (ca 1 mm), jiný hrubostěnný (ca 5 mm). Přitom není jasné, zda může jít jen o výsledek pohlavního dimorfismu. Další nález větší části robustního výběžku (objekt 1C; obr. 1) je zřejmě typu „primigenius“ (tj. dlouhorohý typ) a může již patřit praturu.

V objektu 11 (hl. 10–20 cm) byly dále přítomny z větší části zachované extrémně velké rohové výběžky rodu *Capra* (obr. 2), dle posouzení budou oba patřit jednomu velkému dospělému

jedinci domácího kozla. Část parohu z objektu 1A (hl. 45–60 cm) představuje shoz, tedy paroh zjevně nalezený v okolí a přinesený do sídliště.

Zajímavé jsou dvě pravé pánve psa z objektu 3A (hl. 60–100 cm), dokládající zde dva subadultní jedince menšího až středně velkého plemene. Jde o jediný doklad psa v lokalitě.

Jediným dokladem koně (patrně jordanovského stáří) je kompletní phalanx II (objekt 1B, hl. 0–20 cm).

Již patologického stupně dosahuje stav jednoho distálního metakarpu (asymetrické kondyly; obj. 1C; obr. 3) a calcaneu (zduřelina; obj. 11) domácího tura a artikulační plocha dvou mandibul pratura a tura indet. (porézní charakter). Vedle toho jeden incisivus tura (obj. 1B) nese na krčku příčnou rýžku (asi stopy spásání travin), analogické eneolitickému nálezu z Miškovic (Kyselý 2007c).

Materiál se jeví jako jasný kuchyňský odpad, je doprovázen zářezy (celkem na 18 kostech), a to jak v jordanovském horizontu (na lebečních fragmentech tura a pratura), tak v horizontu KNP (na kostech ovce, domácího praseta, domácího i divokého tura a jelena). Čtyři drobné zářezy byly přítomny i na pánvi psa (doklad konzumace?).

Kosti patří různě starým jedincům, přičemž v objektu 11 je mezi kostmi domácích turů vedle skupiny kostí adultních silně zastoupena skupina kostí několika subadultních (případně juvenilních) jedinců (MNI=4), a to především kostmi končetin.

Srovnání obou kultur ukazuje na velmi podobné zastoupení zvířat, kde v obou případech převažují tuři, a to poněkud jejich domácí forma – jeho výrazná dominance je zaregistrována zejména v objektu 11. Domácí prasata a ovce/kozy jsou dle obou kvantifikačních metod výrazně druhořadé. Ovce byla zaregistrována v obou horizontech, koza je doložena anomálním nálezem výrazně velkých rohů, které již byly uvedeny výše.

Divoká zvířata tvoří menší část souborů, podle spolehlivě určených nálezů je to ale v případě jordanovského horizontu znatelně větší procento (18,8 % dle NISP.; jistý shoz nezapočítán), než v případě horizontu KNP (5,2 % dle NISP). Pratur a jelen jsou doloženi v obou časových horizontech, medvěd pouze v horizontu KNP (mírně opálený molár 1 superior; obj. 1A, hl. 0–10 cm). Nenáhodnost lovu ukazuje přítomnost jelena v sedmi kontextech a čtyřech objektech, byť dominují nálezy parohu (čtyři ze sedmi nálezů, včetně jistého shozu).

Soubor obsahoval pět artefaktů (či potenciálních artefaktů). Vedle dvou nástrojů (ploché šídlo z diafýzy středně velkého savce v objektu 3 a trojboký hrot z kosti velkého savce v objektu 4) popsaných v *Dobeš – Kostka 2008* obsahuje soubor navíc: 1. proximální část tibie tura se známkami podélného broušení (snad část „beameru“, tj. nástroje k vydělávání kůží) v objektu 1B (č. sáčku 10); 2. fragment žebra velkého savce, jehož jeden konec je ohlazen, v objektu 4B (č. sáčku 34); 3. fragment diafýzy metatarsu domácího tura, jehož jeden konec je ohlazen, v objektu 11 (č. sáčku 51).²

Za velmi důležité zjištění lze považovat výskyt lidských kostí ve výplni některých objektů. První lidská kost byla nalezena v objektu 11, jeho jižní polovině, ve vrstvě hl. 60–90 cm. Dle laskavého určení J. Likovského, jemuž autor touto cestou děkuje, jde o levou pánevní kost s odlomenou částí lopaty kosti kyčelní, chybějící kostí stydkou a raménkem kosti sedací. Velký sedací zářez je asymetrický, úzký žlábek před



Obr. 3. Praha-Ďáblice, ul. Legionářů. Patologická asymetrie na distálním metakarpu domácího tura z objektu 1C. A = anteriorní strana, B = posteriorní strana. Jeden dílek měřítka = 1 cm

² Inventární čísla a lokalizace nálezů podle *Dobeš – Kostka 2008*. Přehled determinace veškerého osteologického materiálu v nálezu zpráve archivu Archeologického ústavu Praha. Materiál bude srovnáván s jinými lokalitami v rámci autorovy disertační práce.

boltcovou plochou není vytvořen, *arc composé* vytváří jednoduchý oblouk – morfologické znaky odpovídají pohlaví mužskému. Podle charakteru boltcové plochy kyčelní kosti se jednalo o mladého, nejspíš dospívajícího jedince. Druhý zlomek, levá polovina robustnější čelní kosti dospělého jedince, byl nalezen v západní části objektu 1B, v hloubce 0–20 cm.

Vzhledem k nálezovým okolnostem (srv. *Dobeš – Kostka 2008*, 89–96; *tab. 1*) je jednoznačná datace předmětných kostí nemožná, alternativně může jít o kulturu jordanovskou či širemský stupeň kultury nálevkovitých pohárů.

LITERATURA

- Dobeš, M. – Kostka, M. 2008*: Další sídliště raného a starého eneolitu v Praze-Ďáblicích, *Archeologie ve středních Čechách* 12, 71–106.
- Kyselý, R. 2007a*: Zvířecí kosti z archeologických objektů jordanovské kultury v Praze-Ďáblicích, *Archeologie ve středních Čechách* 11, 125–130.
- Kyselý, R. 2007b*: Zvířecí kosti z objektů řivnáčské kultury z výzkumu v Praze-Ďáblicích v letech 2002 a 2004, *Archeologie ve středních Čechách* 11, 167–170.
- Kyselý, R. 2007c*: Osteologická analýza. In: *Ernée, M. – Dobeš, M. – Hlaváč, J. – Kočár, P. – Kyselý, R. – Šída, P., Zhloubená chata ze středního eneolitu v Praze 9-Miškovicích. Výsledky archeologických a přírodovědných analýz, Památky archeologické* 98, 77–82.
- Kyselý, R. 2009*: Analýza zvířecích kostí z jordanovských objektů v Mšenské ulici v Praze-Ďáblicích, *Archeologie ve středních Čechách* 13, 167–168.

TIERKNOCHEN AUS ÄNEOLITHISCHEN OBJEKTEN IN PRAG-ĎÁBLICE, LEGIONÁŘŮ-STRASSE

Die Arbeit beschreibt die Kollektion von Tierknochen aus elf äneolithischen Objekten in Prag-Ďáblice, Legionářů-Strasse, welche zur jüngeren Stufe der Jordansmühler Kultur sowie zur Trichterbecherkultur gehören. In den Kollektionen beider Kulturen wiegt das Rind, u. zw. vorwiegend seine Hausform über (s. Quantifizierung in Taf. 1). Unter den Haustieren, wie Hausrind, Schwein, Ziege, Schaf/Ziege, Hund werden auch die Knochen von näher unbestimmten Formen (einschließlich des Pferdes, Objekt 1A) sowie Wildtiere, wie Ur, Hirsch oder Bär (Objekt 1A) vertreten. Relativ häufig befinden sich Hörner – vorwiegend von dem Rind – in beiden Kollektionen. Die fotografische Dokumentation bildet ein Horn von dem Rind/Ur, große Hörner von dem Ziegenbock und eine Pathologie vom distalen Metacarpus des Hausrindes ab. Der Beitrag umfasst auch die Beschreibung und die Bestimmung von fünf Knochenartefakten und zwei gewonnenen Bruchstücken von Menschenknochen.

RENÉ KYSELÝ

ARCHEOLOGICKÝ ÚSTAV AV ČR, PRAHA, v. v. i., LETENSKÁ 4, 118 00 PRAHA 1