

archæologia
historica

39/2014/1

archæologia historica

39/2014/1

EDITORI
ZDENĚK MĚŘÍNSKÝ et PAVEL KOUŘIL

MASARYKOVA UNIVERZITA, FILOZOFICKÁ FAKULTA,
ÚSTAV ARCHEOLOGIE A MUZEOLOGIE
ARCHEOLOGICKÝ ÚSTAV AKADEMIE VĚD ČR, BRNO, v. v. i.
ARCHEOLOGICKÝ ÚSTAV AKADEMIE VĚD ČR, PRAHA, v. v. i.
ARCHEOLOGICKÝ ÚSTAV SLOVENSKEJ AKADEMIE VIED V NITRE
MUZEJNÍ A VLASTIVĚDNÁ SPOLEČNOST V BRNĚ

BRNO 2014

REDAKČNÍ RADA

prof. PhDr. ZDENĚK MĚŘÍNSKÝ, CSc. (*člen výboru MVS a vedoucí ÚAM FF MU, Brno*), předseda
doc. PhDr. PAVEL KOUŘIL, CSc. (*ředitel ARÚ AV ČR Brno, v. v. i.*), místopředseda
prof. PhDr. JAN KLÁPŠTĚ, CSc. (*ředitel ÚPA FF UK a vědecký pracovník ARÚ AV ČR, Praha, v. v. i.*)
prof. PhDr. ALEXANDER RUTTKAY, DrSc. (*vědecký pracovník ARÚ SAV a profesor FF UKF v Nitre*)
doc. PhDr. MICHAL SLIVKA, CSc. (*KA FF UKO v Bratislave*)
prof. PhDr. PETR SOMMER, CSc., DSc. (*ředitel CMS a vědecký pracovník ARÚ AV ČR, Praha, v. v. i.*)
Univ.-Prof. Dr. FALKO DAIM (*generální ředitel RGZM Mainz, SRN*)
prof. dr. hab. JERZY PIEKALSKI (*Instytut archeologii, Wydział Nauk Historycznych i Pedagogicznych, Uniwersytet Wrocławski, Wrocław, Polsko*)

Prošlo recenzním řízením

Všechna práva vyhrazena. Žádná část této publikace nesmí být reprodukována, uchovávána v počítačové paměti či přenášena jakoukoli jinou formou či jakýmkoli elektronickým, mechanickým, fotografickým či jiným záznamovým prostředkem bez předchozího písemného svolení vydavatele.

Za kvalitu obrazových příloh odpovídají autoři.

Na přední straně obálky / Umschlagvorderseite:

Mikrostruktury vzorků keramických kachlů (Hložek, M. – Loskotová, I.: Zdroje keramických surovin brněnské kachlové produkce 15. století).

Mikrostrukturen von Keramikkachelpuben (Hložek, M. – Loskotová, I.: Die Keramikrohstoffquellen der Brünner Kachelproduktion des 15. Jahrhunderts).

ARCHEOLOGIE STŘEDOVĚKÝCH KONSTRUKČNÍCH TECHNOLOGIÍ – SBÍJENÁ RAKEV S PANTY A KRUHOVÝMI ÚCHYTY Z POHŘEBIŠTĚ PŘI KOSTELE SV. KLIMENTA VE STARÉ BOLESLAVI

IVANA BOHÁČOVÁ – JIŘÍ HOŠEK

Abstrakt: *V historickém jádru Staré Boleslavi bylo v několika etapách dokumentováno pohřebiště, jehož počátky lze spojovat nejpozději se založením raně románské kapitulní baziliky (1039–1046). Někdy v průběhu 12. století byl do fungujícího etážového pohřebiště založen jednoduší románský kostel sv. Klimenta. Při jeho severní stěně na bázi k němu příslušejícího hřbitovního horizontu byl nalezen pohřeb uložený podle výpovědi početných železných artefaktů v robustní sbíjené dubové rakvi opatřené dvěma panty a nejméně jedenácti kruhovými úchyty. Možná je datace nálezů na přelom raného a vrcholného středověku, archeologicky ji však nelze prokázat.*

Klíčová slova: *pohřbívání – rakev – konstrukce – středověk – Čechy.*

Archaeology of Medieval Construction Technologies: Coffin with hinges and circular handles from a burial ground by the Church of St. Kliment, Stará Boleslav

Abstract: *The origins of a burial ground unearthed, in several stages, in the historical centre of Stará Boleslav, might be connected with the establishment of an early Romanesque chapter basilica (1039–1046). The Romanesque Church of St. Kliment with a single nave was integrated into the operating burial ground in the course of the 12th century. One of the first burials that took place by the north wall of the church some time after the church was built, was a burial interred – as evidenced by numerous iron items – in a robust nailed-together wooden oak coffin provided with two hinges and at least eleven circular handles. Hypothetically speaking, the find could be dated to the turn of the early and high Middle Ages, yet the dating cannot be verified in archaeological terms.*

Key words: *burials – coffin – construction – Middle Ages – Bohemia.*

1. Výzkum a kontext nálezů

V historickém jádru Staré Boleslavi bylo v několika etapách dokumentováno pohřebiště, jehož počátky lze spojovat nejpozději se založením raně románské kapitulní baziliky (1039–1046). Někdy v průběhu 12. století byl do fungujícího etážového pohřebiště založen jednoduší románský kostel sv. Klimenta. Malby dochované v jeho interiéru jako jedna z mladších vrstev úprav jeho stěn bývají kladeny do poslední třetiny 12. století. Výzkum prováděly v roce 2005 Archeologický ústav AV ČR, Praha, v. v. i., a Městské muzeum v Čelákovcích v souvislosti s víceetapovou akcí odvodnění a celkové sanace areálu národní kulturní památky (Boháčová 2010; 2005). Autory výzkumu byli I. Boháčová a J. Špaček, na dokumentaci se podíleli tehdejší studenti Katedry archeologie Západočeské univerzity v Plzni, především L. Baloun.

Sonda, označená v rámci areálu národní kulturní památky číslem 16 (obr. 1), byla položena v trase zamýšleného odvodnění podél severní zdi kostela sv. Klimenta v celé její délce, svou západní částí se dotkla oblouku jižní apsidy baziliky sv. Václava. Výzkum zachytil sondou o rozměrech ca 2 × 10 m v původní poloze 21 hrobů a jejich částí a další přemístěné kosterní pozůstatky z etážového pohřebiště, které sloužilo jako místo posledního odpočinku běžné populace. Evidovány jsou – jak v rámci celého pohřebiště, tak přímo v prostoru sondy 16 – mužské, ženské i dětské hroby, a to včetně nejmenších dětí (infans I). K nejstarším pohřbům, které byly ukládány při vnějším líci severní zdi tohoto kostela, náleží hrob 222, který se již svým umístěním bezprostředně ke zdi kostela řadí k nejvýznamnějším zde odkrytým hrobům. Mimořádný je tento hrob i vzhledem ke skutečnosti, že zemřelý byl na svou poslední cestu vypraven v robustní sbíjené dubové rakvi, opatřené nejméně jedenácti železnými kruhovými úchyty. Hrob 222 náležel dospělému jedinci stáří 35–50 let. Pohlaví nelze bezpečně určit, protože pánevní kosti z velké části chybí, lebka však vykazuje mužské znaky (antropologická analýza viz Stránská 2014).



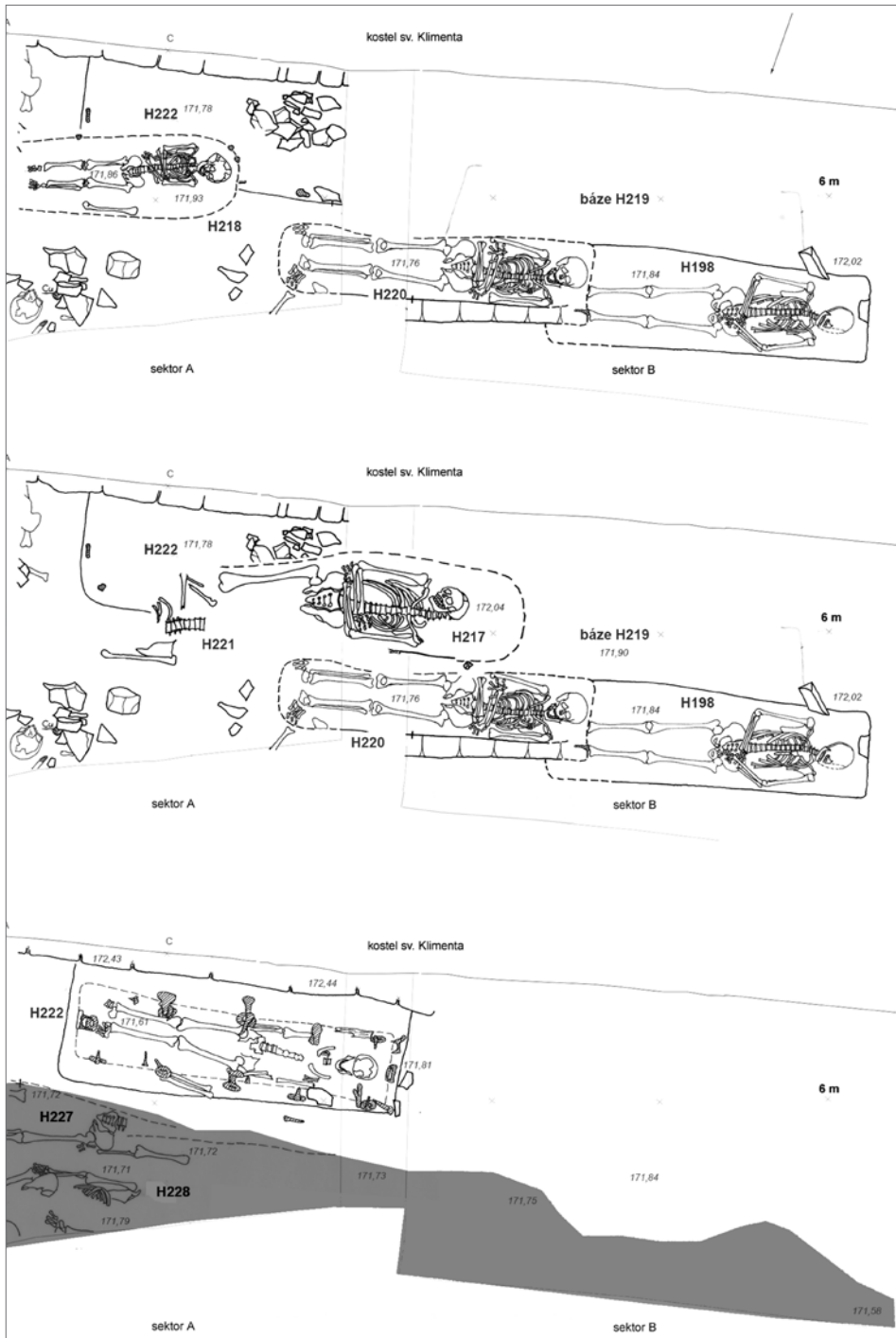
Obr. 1. Stará Boleslav. Areál NKP s rozmístěním sond. Výsek z celkového plánu sond – GM Intergraph.

Abb. 1. Stará Boleslav. Nationales Kulturdenkmalareal mit Verteilung der Sondagengrabungen. Ausschnitt aus dem Gesamtplan der Sondagengrabungen – GM Intergraph.

Hrob 222 se nalézal na bázi mladší fáze hřbitovního horizontu, který se vyvíjel po výstavbě kostela sv. Klimenta. Uložen byl v úrovni povrchu rostlého podloží bezprostředně nad výplní spodní zúžené části základového vkopu kostela. Hřbitovní horizont je tvořen písčitou zemínou, v níž byly jednotlivé hrobové jámy vesměs obtížně rozpoznatelné. Pro tuto část hřbitovního horizontu je charakteristický častý výskyt hrudek maltoviny i zlomků pískovcových kamenů. Poměrně hojným nálezem byly i kovové hřeby, které lze spojovat nejspíše s rakvemi z hrobů, jež poškodilo mladší pohřbívání. Stratigrafickou pozici jednotlivých hrobů v rámci hřbitovního horizontu lze odvodit spíše než z obtížně čitelné stratigrafie na řezech z míry poškození kosterních pozůstatků. Severní profil sondy byl navíc téměř v celé její délce zničen recentním výkopem. Z rozsahu poškození hrobů 227 a 229 ve východní části sondy 16 vyplývá jednoznačně příslušnost těchto hrobů, které jsou starší než hrob 222, ke starší fázi pohřbívání při bazilice, neboť jejich jižní části byly odstraněny vkopem pro obvodovou zeď kostela sv. Klimenta (obr. 2 dole). Hrob 222 leží v bezprostředním nadloží těchto hrobů, délku intervalu mezi jeho vyhloubením a vznikem kostela někdy po roce 1100 však stanovit neumíme.

Hrob ve stratigrafii hřbitovního horizontu zachycuje jednak západní profil sektoru A, jednak horizontální stratigrafie pohřbů v rámci tohoto sektoru. Rozpoznat zde lze pětinašobnou superpozici dokumentovanou ve třech základních úrovních odkryvu (obr. 2 a 3), v jejímž rámci je hrob 222 nejstarší z hrobů uložených po výstavbě kostela sv. Klimenta. Vztah hrobu 227 a základového vkopu tohoto kostela byl rozpoznatelný až při začišťování báze hrany vkopu, na profilu nebyl čitelný. Zemřelí, kteří byli uloženi do zkoumaného prostoru, nebyli vybaveni žádnými předměty. Pohřbeni byli patrně v rakvích, jejich výskyt však indikují pouze hřebíky nalezené v hrobových zásepech (hroby 218, 220 a 227 – obr. 3:3). Obložení hrobů kameny zjištěno v této části pohřebiště nebylo.

Problémem je určení absolutní chronologie dokumentované stratigrafie. Keramické soubory dosahují maximálně počtu dvou až tří desítek zlomků z jednotlivých kontextů. Nejmladší keramika ze základového vkopu kostela sv. Klimenta odpovídá počáteční fázi mladší mladohradištní keramiky, objevují se zde ojediněle zlomky různorodých tříd pražského horizontu se zduřelými okraji. V zásepech hrobů zahloubených do vkopu kostela v sektoru A byla nalezena nejvýše keramika indikující nástup nejstaršího vrcholně středověkého zboží, a to jen zcela ojediněle (obr. 3:1). V sousedním sektoru B se však starší vrcholně středověká keramika objevuje i v zásepech více úrovní hrobů. Její výskyt je nevýrazný, povětšinou jde o solitéry, které mohou být i intruzemi. V zásepu hrobu 232 zachyceném v druhé nejmladší vrstvě hrobů pohřebiště při



Obr. 2. Stará Boleslav. Půdorys sondy 16. Tři základní úrovně hřbitovního horizontu v sektoru A a výsek situace navazujícího sektoru B. Perokresba podle terénní dokumentace L. Baloun, rekonstrukce nálezové situace I. Boháčová.

Abb. 2. Stará Boleslav. Grundriss von Sondengrabung 16. Die drei Grundebenen des Friedhofshorizontes in Sektor A und ein Ausschnitt der Situation des anschließenden Sektors B. Federzeichnung gemäß der Geländedokumentation L. Baloun, Rekonstruktion der Fundsituation I. Boháčová.

kostele sv. Klimenta v sektoru C v západní části sondy byla oproti tomu evidována i keramika mladší fáze vrcholného středověku. Přímý vztah tohoto hrobu k hrobům v sektoru B nebyl při výzkumu zaznamenán, z terénní dokumentace však vyplývá, že tento hrob (232) byl poškozen ještě i hrobem 223, náležícím třetí odhalené úrovni hrobů v sektoru B. Ani horizontální ani vertikální stratigrafie nám však neumožňuje posoudit vztah hrobu 232 k hrobům v sektoru A. Můžeme shrnout, že v sondě 16 mohou tři nejmladší úrovně hrobů náležet mladší fázi vrcholného středověku, v nejstarších hrobech, uložených již při existujícím kostele sv. Klimenta, se vyskytuje již výhradně keramika nejmladší fáze raného středověku. V rámci hřbitovního horizontu lze u hrobů v mladších úrovních pouze zaznamenat nevýrazný nástup keramiky počátků vrcholného středověku. Na základě výpovědi keramických nálezů se stratografií hřbitovního horizontu lze se značnou mírou pravděpodobnosti předpokládat, že k uložení hrobu do mimořádně upravené rakve došlo nejspíše na sklonku raného či na počátku vrcholného středověku, tedy někdy v rozpětí druhé poloviny 12. až první poloviny 13. století. Ačkoliv nic nenasvědčuje tomu, že by hrob 222 měl náležet až k mladší, vrcholně středověké etapě pohřbívání, k definitivnímu jednoznačnému určení chronologie nás popsané nálezné okolnosti neopravňují, neboť výskyt keramiky vrcholného středověku v mladších částech hřbitovního horizontu se jeví jako zcela náhodný a její absenci u nejstarších pohřbů nelze považovat za důkaz jejich vyššího stáří. Jiné opory pro dataci významného pohřbu k dispozici v rámci etážového pohřebního areálu nemáme.

Uložení hrobů je standardní, všechny hroby v sektoru A zachovávají východo-západní orientaci a respektují obvodovou zeď kostela. Zemřelí uloženi v tomto prostoru, ovšem s výjimkou právě hrobu 222 a staršího hrobu 227 mají ruce uložené na břiše, dva nejstarší pohřby mají ruce uložené podél těla. Použití rakví sbíjených hřebíky a uložení rukou na břiše může snad být indicií pozdějšího než raně středověkého původu hrobů, ani to však neřeší dataci námi studovaného hrobu 222.

Jedinou dostupnou možností ověření chronologie je analýza ^{14}C , a proto jí byly kosterní pozůstatky z hrobů ze sekvence vztahnutelné k hrobu 222 podrobeny. Ani výsledky této analýzy¹ však nemusí, jak naznačují dosavadní výsledky datace kosterních pozůstatků středověkého stáří, datování vycházející z archeologických pramenů nijak zpřesnit.

2. Železné kování, dokumentace a konzervace nálezů, rekonstrukce rakve

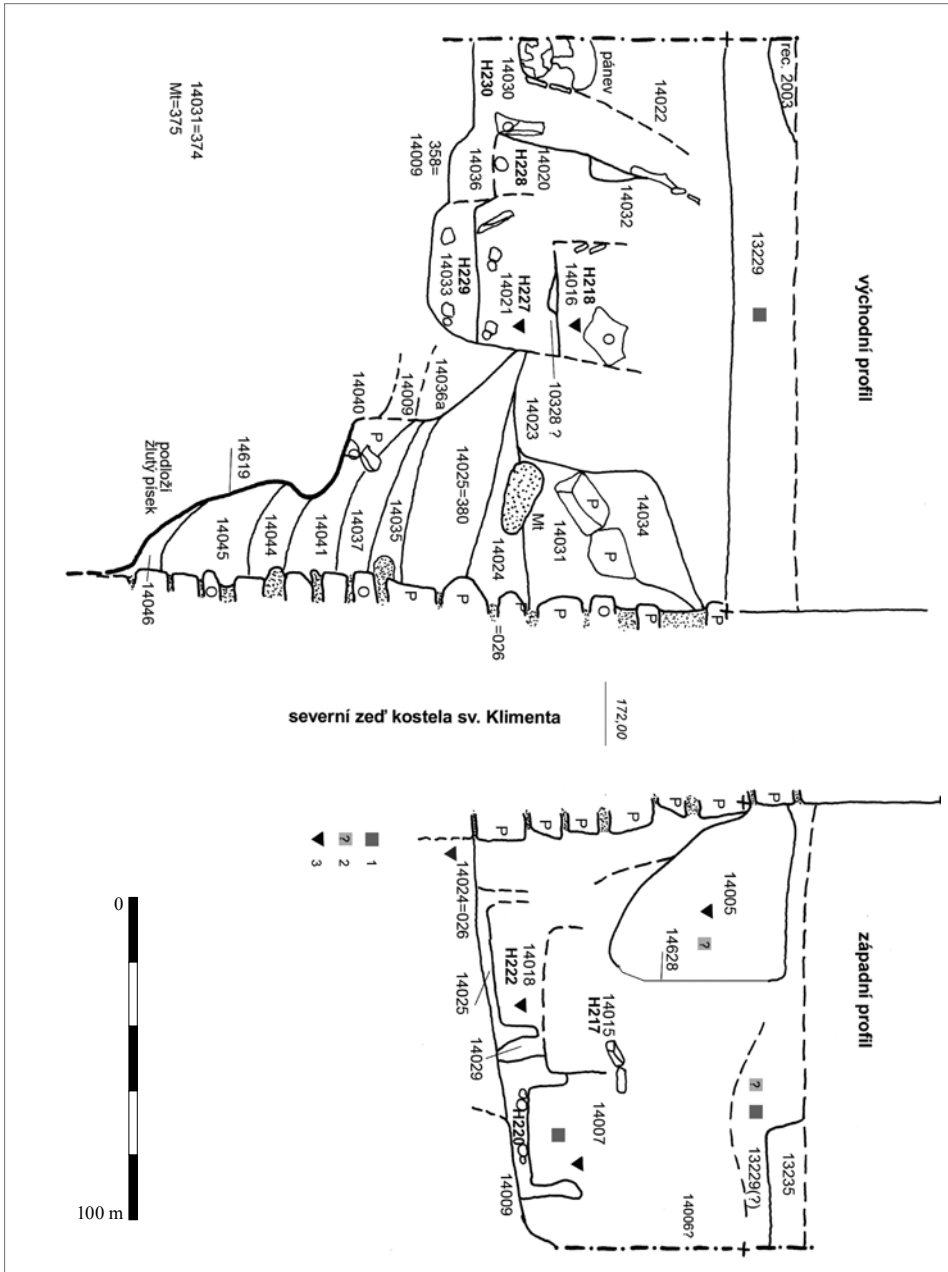
Během rozebírání spodní části výplně hrobové jámy H222 bylo postupně evidováno několik masivních železných artefaktů – pozůstatků kování rakve. Některé z nich byly propojeny korozi v kompaktní celek. Vzhledem k početnosti artefaktů, jejich možnému umístění *in situ* a neobvyklosti nálezu v daném prostředí byly detailně dokumentovány jak kresebně, tak fotograficky, a to kolmým půdorysným a v případě západní stěny hrobu i kolmým bočním pohledem (obr. 4; detailní rozkreslení nálezné situace viz obr. 5). Drobnější části kování rakve byly rozptýleny i v rámci horní části hrobového zásypu a k jejich identifikaci došlo až dodatečně.

Konzervace, restaurování i analýza jednotlivých součástí kování rakve i systému jako celku probíhaly v několika etapách, které na sebe přímo nenavazovaly.² Nejprve Štěpán Urbánek zkonzervoval několik kusů v rámci své praktické maturitní práce (2007). Rozpracovaného souboru se pak v roce 2010 ujal Miguel Tuda, který jeho restaurování a konzervaci dokončil (Tuda 2010). Restaurátorsko-konzervátorské zpracování bylo vedeno standardním způsobem, tj. byly pořízeny radiogramy jednotlivých předmětů, odebrány vzorky dochovaných zbytků dřev, proběhla stabilizace korozních produktů, následovalo mechanické čištění, lepení a tmelení

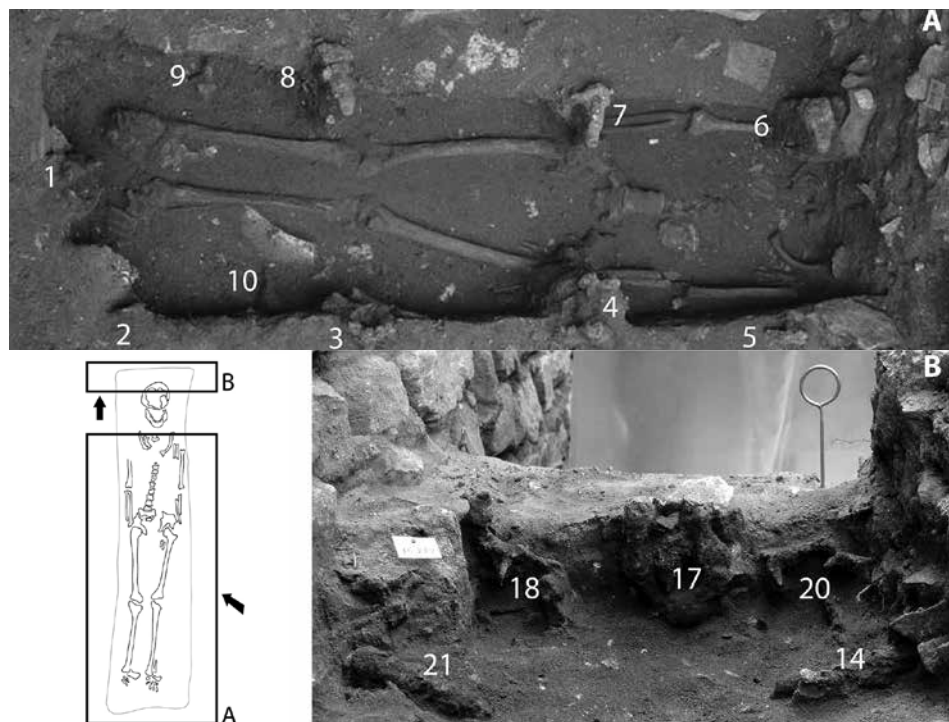
1 Výsledky analýzy byly očekávány v průběhu prvního pololetí 2014. V době odevzdání publikace do tisku však k dispozici nebyly.

2 1. fáze – Štěpán Urbánek, SUPŠ Praha I pod vedením A. Šilhové – díle zpracování a pokus o prvou hypotetickou rekonstrukci; dále lab. a dílny ARÚ. Antrakologická analýza pozůstatků dřeva na zkorodovaných artefaktech: V. Čulíková (2006). Na kování 10937/5 a hřebu 10937/13 detekována jedle bělokorá (*Abies alba*), na kování 10937/8 dub (*Quercus* sp.). 2. fáze – Miguel Tuda, Španělsko, v rámci šestiměsíční stáže v ARÚ pod vedením E. Ottenwelter. Konzervace a detailní dokumentace nálezného souboru jako celku; konzervátorsko-restaurátorské zpracování v obou fázích zahrnovalo práci s radiogramy, odběry a dokumentaci vzorků dřev, stabilizaci, mechanické čištění, tmelení. 3. fáze – Jiří Hošek, revize předchozích variant rekonstrukcí.

fragmentů s cílem přiblížit se původnímu tvaru jednotlivých dílců (viz obr. 6 a 7). V souboru jsou zastoupeny kruhové úchyty, panty, dvouramenné skoby a hřebky. Zcela ojediněle byly mezi korozními produkty zjištěny fragmenty dřeva, které nebývá v písčitém záspy hrobů obvykle dochováno (nejvýše v podobě hnědého zbarvení záspy).



Obr. 3. Stará Boleslav. Sonda 16A, východní a západní řez. 1 – výskyt keramiky počátku vrcholného středověku, 2 – výskyt keramiky novověké?, 3 – hřebky a jiné železné artefakty. Perokresba podle terénní dokumentace L. Baloun, další zpracování I. Boháčová.
 Abb. 3. Stará Boleslav. Sondagrabung 16A, Ost- und Westschnitt. 1 – Keramikvorkommen vom Beginn des Hochmittelalters, 2 – Keramikvorkommen der Neuzeit?, 3 – Nägel und andere Eisenartefakte. Federzeichnung gemäß der Geländedokumentation L. Baloun, weitere Bearbeitung I. Boháčová.



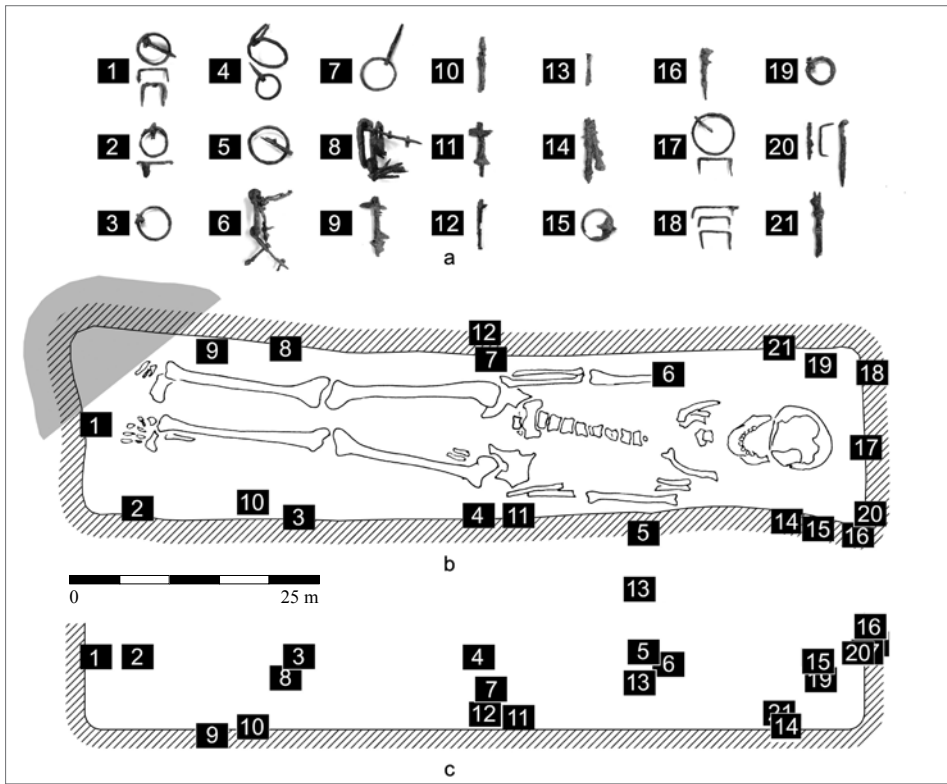
Obr. 4. Stará Boleslav. Sonda 16A. a – H222 s částmi kování rakev in situ. Foto J. Špaček; b – západní část hrobové jámy s částmi kování in situ. Foto I. Boháčová; c – umístění snímků a, b. Číselně označen nález artefaktu nebo souboru artefaktů in situ. Číslo odpovídají typologickému a prostorovému schématu uložení artefaktů na obr. 5.

Abb. 4. Stará Boleslav. Sondagrabung 16A. a – H222 mit Sargbeschlagteilen in situ. Foto J. Špaček; b – Westteil der Grabgrube mit Beschlagteilen in situ. Foto I. Boháčová; c – Lage der Aufnahmen a, b. Nummerierung der Artefaktfunde oder Artefaktgruppen in situ.

3. Analýza jednotlivých částí kování a hypotetická rekonstrukce rakev

Soubor tvoří 30 rekonstruovatelných a funkčně rozdílných artefaktů nalezených ve 21 rozlišitelných pozicích (10 kruhových úchytnů, 2 trojdílné panty a dále 18 hřebů a skob celkem, nepočítaje v to drobnější zlomky; při jejich započtení by celkový počet dosáhl 45 kusů, z toho 15 skob a 18 hřebů). Kruhové úchyty byly nalezeny ve třech různých velikostech nezávisle na umístění (o průměrech nad 70, mezi 60 a 70 a méně než 60 mm). Vzhledem k jejich rozmístění se jeden z úchytnů na bočnici rakev nejspíše nedochoval. Jejich soubor se jeví jako nehomogenní, odlišností ve zpracování lze pozorovat i u skob, které kotvily kruhy do dřeva rakev a které byly s kruhy i v době nálezů ještě přímo propojeny.

Funkční interpretace artefaktů, kruhové úchyty, skoby, hřeby a jejich funkční rozmístění dovolují více možností pro stanovení konstrukce rakev. Při tvorbě obou rekonstrukcí schrány i při jejich revizi se vycházelo z nákresu celkové situace dokládajícího vzájemnou polohu jednotlivých částí pohřbu, z fotografické dokumentace celé situace v hrobě (obr. 4 a 5), ze zachycených detailů hrobu (oblast za hlavou, obr. 4b) i z tvaru a rozměrů jednotlivých kování. První hypotetickou rekonstrukcí rakev provedl Š. Urbánek, druhou rekonstrukcí představil M. Tuda. Tudova rekonstrukce se od Urbánkovy lišila především ve výkladu přichycení záhlaví a zápatí k bočním stranám a dnu rakev. Revize obou těchto rekonstrukcí přinesla třetí variantu (obr. 9), která zachovává základní Urbánkův výklad, více respektuje nálezovou situaci a striktně nepředpokládá symetrické rozmístění jednotlivých kování (dvouramenných skob). V této podobě by záhlaví a zápatí, v tomto případě z nedělené desky, bylo zapuštěno mezi bočnice rakev. V bočním pohledu se tedy rakev jeví zcela celistvě. Druhá varianta naopak počítá s děleními deskami jak bočnic, tak záhlaví a zápatí. Záhlaví a zápatí je v tomto případě připojeno až ke koncům bočnic.



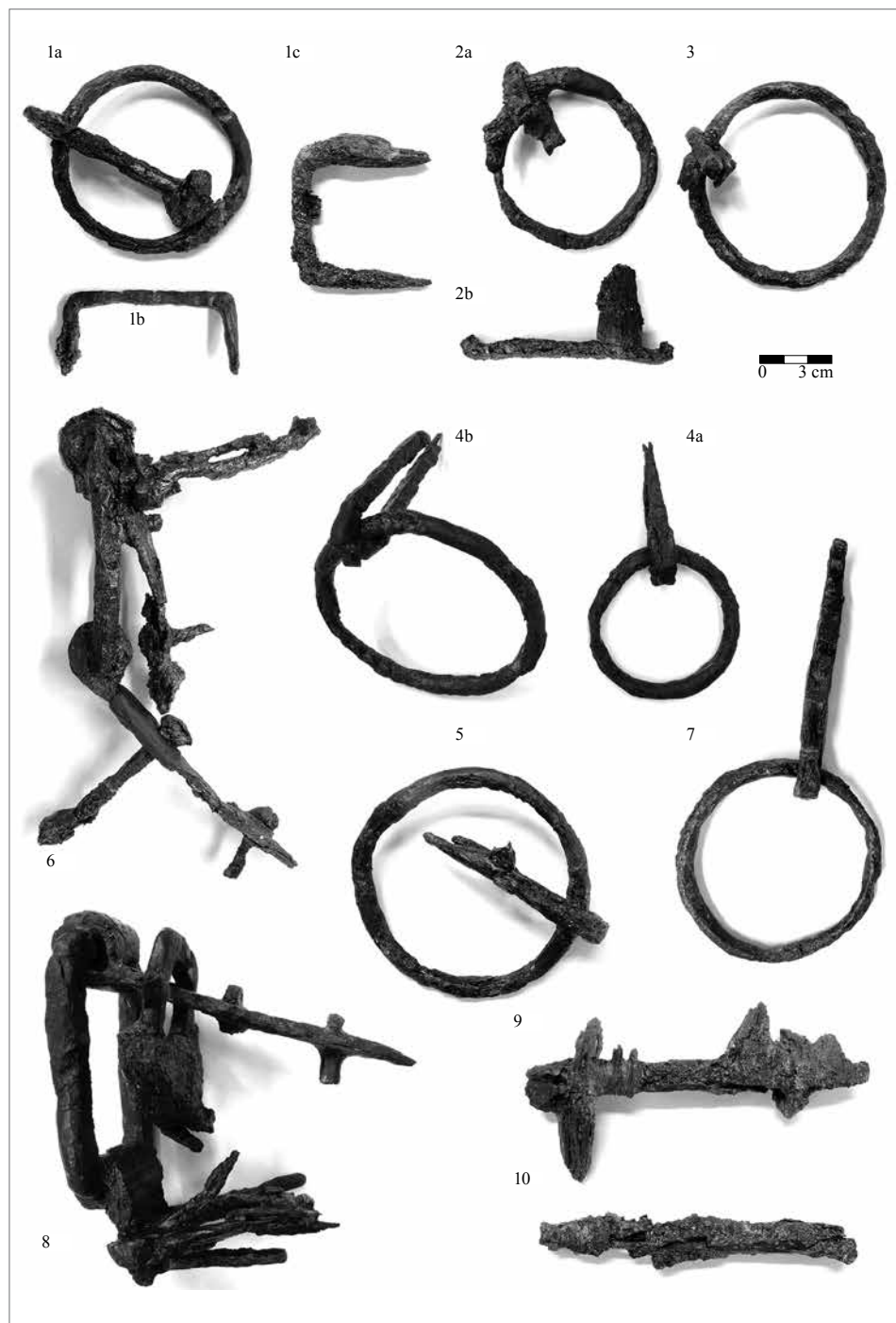
Obr. 5. Stará Boleslav. Sonda 16A, H222. Prostorové rozmístění artefaktů. a – přehled jednotlivých typů kování dle místa nálezu; b – půdorysné rozmístění; c – vertikální rozmístění. Světle šedou barvou je vyznačena oblast, ve které navzdory očekávání nebyla žádná kování nalezena. Kresba a rekonstrukce J. Hošek.

Abb. 5. Stará Boleslav. Sondagrabung 16A, H222. Räumliche Verteilung der Artefakte. a – Übersicht über die einzelnen Beschlagtypen gemäß Fundstelle; b – Grundrissverteilung; c – vertikale Verteilung. Hellgrau gekennzeichnet ist der Bereich gekennzeichnet, in dem entgegen aller Erwartung keine Beschläge gefunden wurden. Zeichnung und Rekonstruktion J. Hošek.

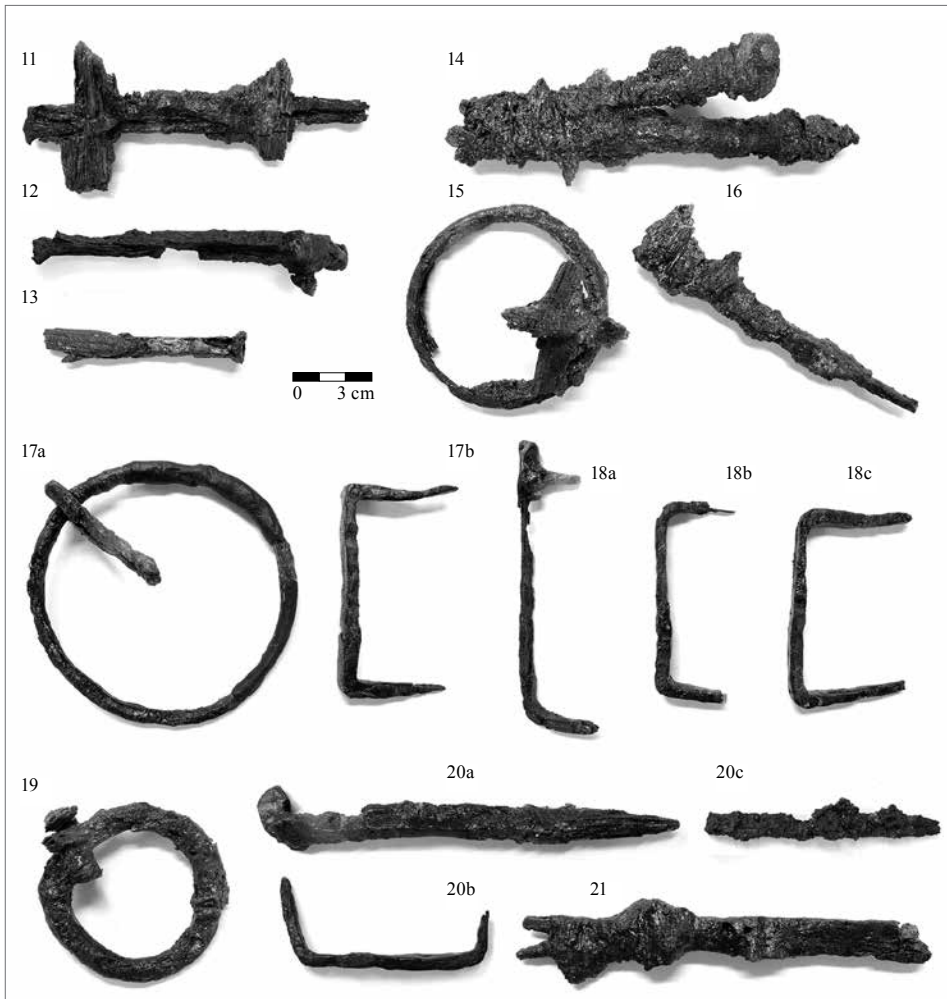
Stanovení původních rozměrů schrány bylo problematické a zejména výška rakve je pouze hypotetická. Je evidentní, že horní část rakve se v průběhu času zborčila (rozdíl v nivelaci mezi nejvyšší a nejnižší postaveným kováním činil pouhých 20 cm). Víme nicméně, že rakev byla zhotovena pro dospělého jedince vysokého ca 160 až 170 cm. Dle rekonstrukce prezentované v restaurátorské zprávě M. Tudy (2010) stěny a dno rakve měly tloušťku kolem 9 cm, víko kolem 5 cm. Tyto rozměry lze poměrně přesně odvodit z rozměrů jednotlivých částí kování (č. 6, 7, 8, 16, 20). Lze předpokládat, že rakev byla dlouhá kolem 190 cm, široká minimálně 60 cm a alespoň 40 cm vysoká (jde o vnější rozměry). Rakev takových rozměrů by vážila asi 190 kg.

V Urbánkově výkladu byla všechna kování využita tak, že byla na rakvi viditelná. Tudova rekonstrukce naopak vychází z předpokladu, že dvouramenné skoby byly skryté, a že byly do dřevěných desek zcela zapuštěny (obr. 8:a). Skoby totiž podle Tudy sloužily pouze k vzájemnému spojování užších desek tvořících stěny a dno rakve. Samy stěny by potom byly vzájemně spojovány mohutnými hřebi (takové se však našly jen v jednom ze čtyř rohů hrobové jámy). Tuda postavil svou rekonstrukci na předpokladu, že při úplném zapuštění dvouramenných skob do povrchu desky, jejíž vlákna by šla kolmo k hrotu skoby, by hrozilo praskání spojovaných desek. Podle Tudova výkladu proto nemohly tyto skoby spojovat boční stěny rakve se záhlavím a zápatím.

Urbánek a následně i autoři článku však předpokládají použití dvouramenných skob podle obr. 8:b, při kterém žádné nebezpečí praskání desek nehrozí. Šlo by o velmi jednoduché a funkčně akceptovatelné řešení (v případě dubového dřeva jsou spoje vytvářené pomocí hřebů a skob

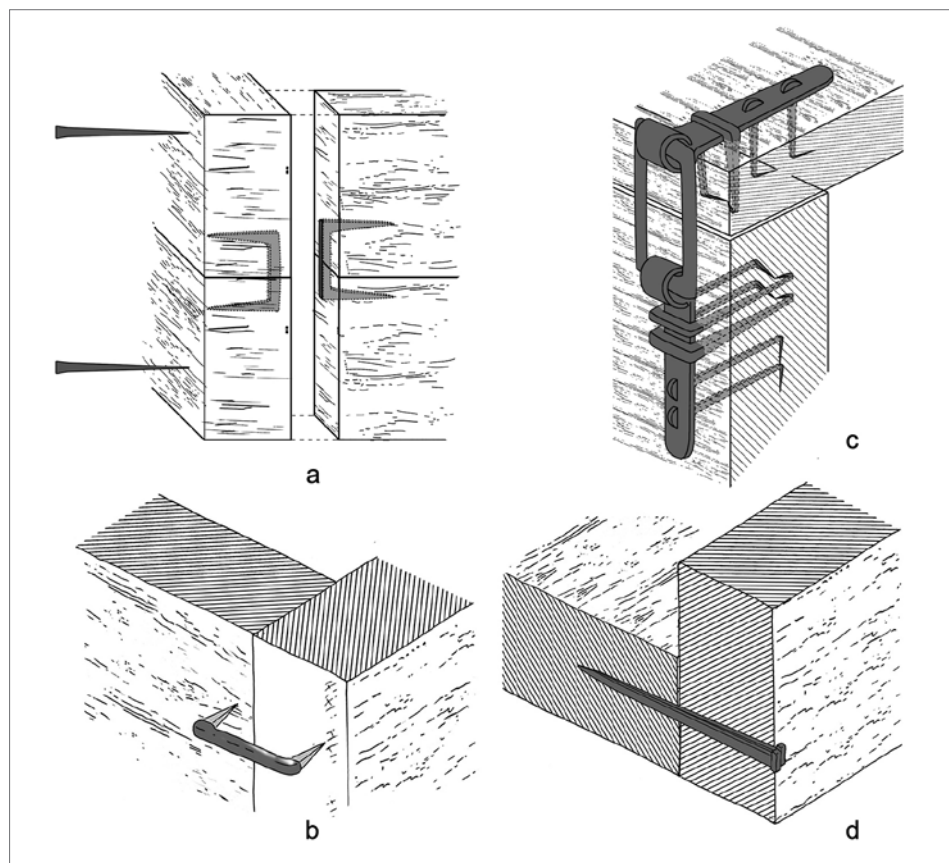


Obr. 6. Stará Boleslav. Sonda 16A, H222. Jednotlivá kování po konzervaci. Dochované artefakty 1–10, bez drobných zlomků.
Abb. 6. Stará Boleslav. Sondagengrabung 16A, H222. Einzelne Beschläge nach der Konservierung. Erhaltene Artefakte 1–10, ohne Kleinfragmente.



Obr. 7. Stará Boleslav. Sonda 16A, H222. Jednotlivá kování po konzervaci. Dochované artefakty 11–21, bez drobných zlomků.
 Abb. 7. Stará Boleslav. Sondagrabung 16A, H222. Einzelne Beschläge nach der Konservierung. Erhaltene Artefakte 11–21, ohne Kleinfragmente.

pevně a obtížně rozebíratelné). Navíc by všechna kování na rakvi byla viditelná a její bočnice by byla celistvá, což mohlo být i záměrem. Proto lze tuto variantu přijmout za pravděpodobnou, anebo přinejmenším za možnou. V takovém případě ovšem nemáme vysvětlení pro hřeby č. 16 a 20, které v třetí variantě rekonstrukce chybí (na rozdíl od dvouramenných skob). Je tedy zřejmé, že způsob přichycení záhlaví a zápatí k bočnicím zůstává navzdory všem teoretickým úvahám poněkud nejasný. Jednoznačně nelze prokázat ani vztah záhlaví a zápatí ke dnu, neboť deska dna mohla dosahovat délky bočnic (obr. 9), ale také mohla být záhlavím a zápatím překryta. Problematická jsou rovněž kování č. 4a, 1b a 17b. Postrádáme u nich dostatek informací k vymezení jejich skutečné funkce a polohy. Poměrně malý kruh č. 4a byl nalezen v blízkosti většího kruhového oka č. 4b při vnitřní straně rakve. Tato pozice by mohla odpovídat umístění na víku rakve, jak znázorňuje rekonstrukce. Jde však o umístění zcela hypotetické. Dvouramenné skoby č. 1b a 17b, které byly nalezeny v blízkosti kruhových ok č. 1a a 17a, mohly sloužit ke spojení dvou prken v jednu desku víka (jak je ukázáno na obou rekonstrukcích), a případně i k přitlučení desky víka k rakvi po uložení zemřelého.



Obr. 8. Stará Boleslav. Sonda 16A, H222. Způsob spojování dřevěných desek pomocí dvouramenných skob (a, b), hřebů (d) a princip uchycení pantů k víku a korpusu rakev (c).

Abb. 8. Stará Boleslav. Sondagrabung 16A, H222. Verbindungsart der Holzplatten mit zweischenkligen Haken (a, b), mit Nägeln (d) und Befestigungsprinzip der Beschläge an Sargdeckel und Sargkorpus (c).

4. Interpretace nálezu a diskuse

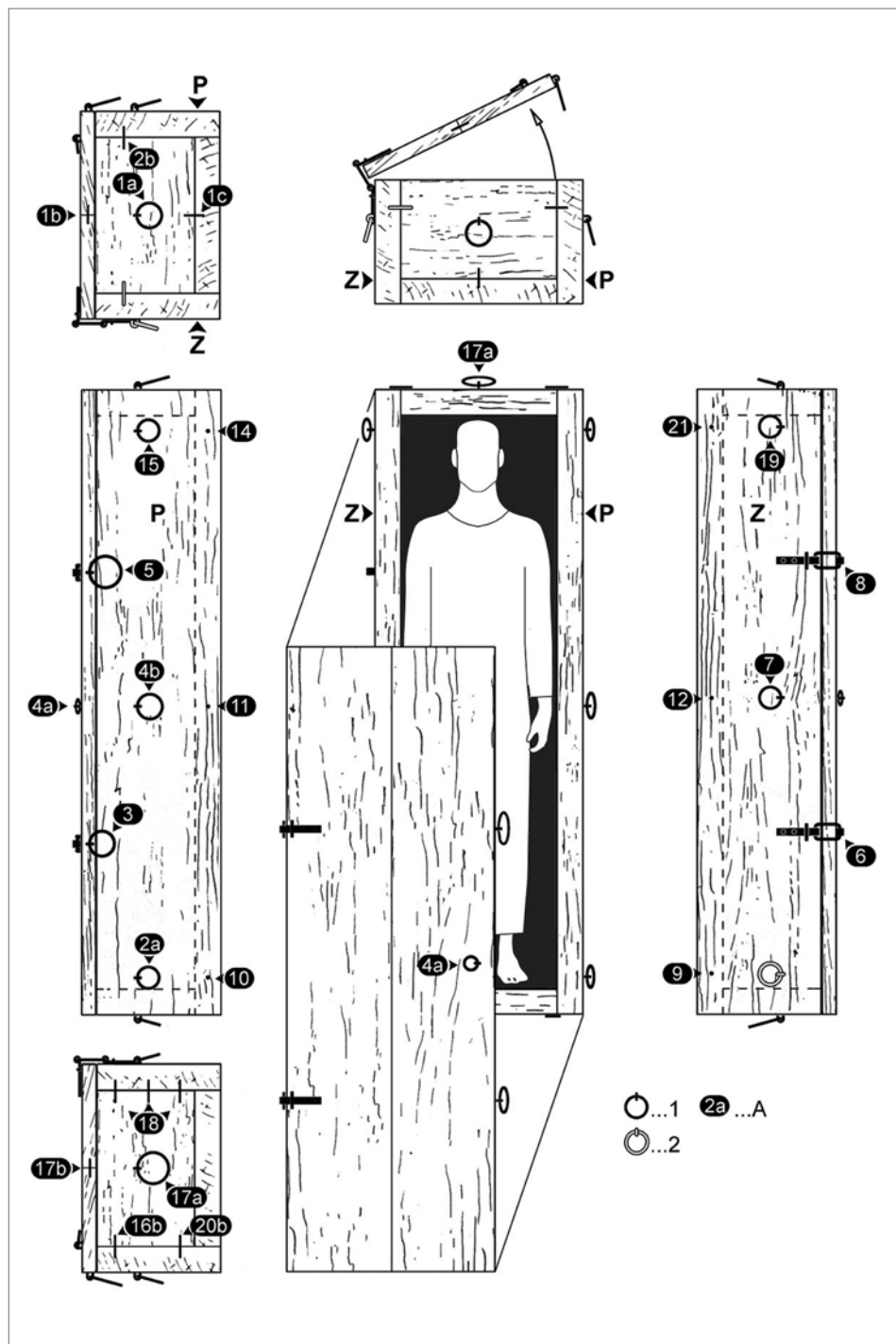
Rakev, kterou je možné označit za pohřební truhlu, byla zhotovena ze dvou druhů dřev – dubového a jedlového. Z rozmístění kování, na nichž se dřevo dochovalo, vyplývá, že korpus schrány byl z dubového a víko z jedlového dřeva. V tomto směru je určitou analogií výdřeva středohradištního hrobu bojovníka z III. nádvoří Pražského hradu, jejíž stěny a dno byly vyrobeny ze dřeva dubového, víko ze dřeva měkkého, pravděpodobně z jedle (Borkovský 1946, 123–124). Dubové dřevo mohlo být vzhledem k svým mimořádným vlastnostem využíváno zejména pro pohřby v elitním prostředí. Druhové určení dřev používaných pro zhotovení rakví pro období raného středověku a starší fáze středověku vrcholného vesměs k dispozici nemáme, neboť rakev v naprosté většině případů nejsou dochovány. Dostupné sporadické výsledky analýz dřev dochovaných z výdřevy (typové určení není vzhledem ke zcela torzovitému dochování možné) hrobů středověkých pohřebišť z historického jádra Staré Boleslavi dokládají běžné použití borovice, někdy ovšem i dubu nebo jejich kombinace, a jedním vzorkem lípy (Čulíková 2001). Oproti tomu analýzy dřev z pražských pohřebišť v zázemí Pražského hradu (Jízdárna, Jelení ul., Lumbeho zahrada a poloha vně jižního opevnění) ukazují, že v případě těchto raně středověkých pohřebišť bylo pro výrobu rakví a obložení hrobových jam hrobů užíváno výhradně měkkých dřev – borovice, jedle, smrku (Tomková 2005, 170). Pro výjimečné postavení pohřbeného z hrobu 222

svědčí i další okolnosti: umístění bezprostředně při zdi sakrální stavby a zejména typ pohřební schránky, jejíž charakter a železné kování naznačují nikoliv funkční, ale spíše symbolický význam. Skoby nalezené při čele i podél bočnic rakve dokládají pokročilejší konstrukci pohřební truhly z dílčích štípaných či řezaných desek, oproti staršímu typu vydlabanému z kmene (evidováno např. na pohřebišti na Loretánském nám. v Praze, kde autor výzkumu zmiňuje u čtyř, patrně raně středověkých, hrobů ukládání do rakví vydlabaných pravděpodobně z kmene dubu; Boháčová 2011, 66). Tvar víka nelze rekonstruovat, poklop mohl být rovný, jak je rekonstruován na základě nalezených kování, případně stříškový, který by ovšem v dané nálezové situaci nebyl prokazatelný. Zda desky byly celistvé či dělené, rovněž nelze na základě dochovaných nálezů doložit. Základní konstrukční typ vztahu bočnic k záhlaví a zápatí dle prvé a třetí varianty odpovídá např. výjimečně dochované gotické truhle s pásovým kovááním z kostela sv. Petra a Pavla na Poříčí, přechovávané ve sbírkách Muzea hlavního města Prahy (i. č. H8921, datace 13. století). Je sestavena z nedělených desek o síle 5 cm a rohový spoj bočnic a čel je zde řešen polodrážkou.

Přímé analogie k systému kruhových úchytnů v prostředí hrobového kontextu neznáme. Nejblíže analogií je výrazně starší pohřeb Boleslava II. v bazilice sv. Jiří na Pražském hradě, kde však byla kruhovými držadly vybavena rakev vydlabaná z kmene. Častějším nálezem jsou pak rakve s pásovým kovááním – reprezentované opět nálezem v bazilice sv. Jiří (Borkovský 1975, 38–39). K nim by mohl náležet i nález nejistého původu v hrobě Spytihněva II., přeneseném v roce 1373 do knížecí hrobky (Frolík–Boháčová–Žegklitz 1988), dále nepublikovaný nález ze III. nádvoří Pražského hradu (hrob IIIN-194 dle Tomkové 2005, 194), rovněž nepublikovaný nález I. Borkovského v klášteře sv. Anežky roku 1940, kde byla rakev s pásovým kovááním uložena v kamenné hrobce v Anežčině oratoři (kaple Máří Magdaleny; Borkovský 1945), a konečně torzo pásového kování z hrobu 36/97 z báze stratigrafie téhož pohřebiště ve Staré Boleslavi (Boháčová 2000, foto tab. 15:34–36). Železná kování rakví, ať již pásová či vybavení dlabané nebo sbíjené rakve početnějšími úchyty, jsou však doposud v Čechách raného a počátku vrcholného středověku spíše ojedinělým a zatím málo dokumentovaným jevem, vázaným zcela jednoznačně na elitní prostředí, ať již světské či církevní. Mimo soustavnější pozornost přitom nadále zůstávají pohřebiště mladšího vrcholného středověku, jejichž publikace pro naše prostředí nadále chybí (srov. Kouřil–Měřínský 1996). Obdobná kování můžeme nalézt i na dalších typech středověkých předmětů, truhlách či pokladnicích ze slechtického, církevního nebo městského prostředí, které jsou coby solitery dochovány v muzejních sbírkách (gotická truhla z Hustopečí [<http://www.hustopece.cz>], dále např. truhly z katedrály sv. Víta [i. č. HD1225], z kostela sv. Petra na Novém Městě pražském [i. č. H8921] či pokladnice novoměstského cechu řezníků v Muzeu hlavního města Prahy [i. č. H12899]) a jejichž konstrukce se zřejmě od konstrukce pohřebních truhel významným způsobem nelišila. Nápadným jevem u pohřbu 222 je skutečnost, že artefakty dochované *in situ* při obvodě v době nálezu již neexistující rakve či v jeho blízkosti volně v hrobovém zásypu nepůsobí dojmem zcela homogenního souboru. Markantní je to zejména na kruhových úchytech a kotvicích skobách, které je provázejí. Takové řešení se však jeví po srovnání s truhlou z Poříčí jako ne zcela neobvyklé, neboť i v jejím případě je evidentní použití typově shodných, ale tvarově rozdílných kování, jejichž umístění je navíc asymetrické, někde se i překrývají. Překvapivé u boleslavského hrobu je i použití trojdílného pantu, který mohl bránit zaklapnutí otevřeného víka, tedy s funkcí, jejíž využitelnost bychom v daném kontextu nepředpokládali. Pro tento pant analogie u dostupných předmětů nenalzáme. Řešení propojení stěn a rakve pantem je ovšem ve zkoumaných případech vždy jedinečné – pant může být umístěn zcela vně rovin víka a stěny (i. č. H8921), zadlabán zčásti do víka (i. č. HD1225) či víko může být mírně posunuto za rovinu stěny bočnice tak, aby pro otáčení pantu zbylo více místa (i. č. H12899).

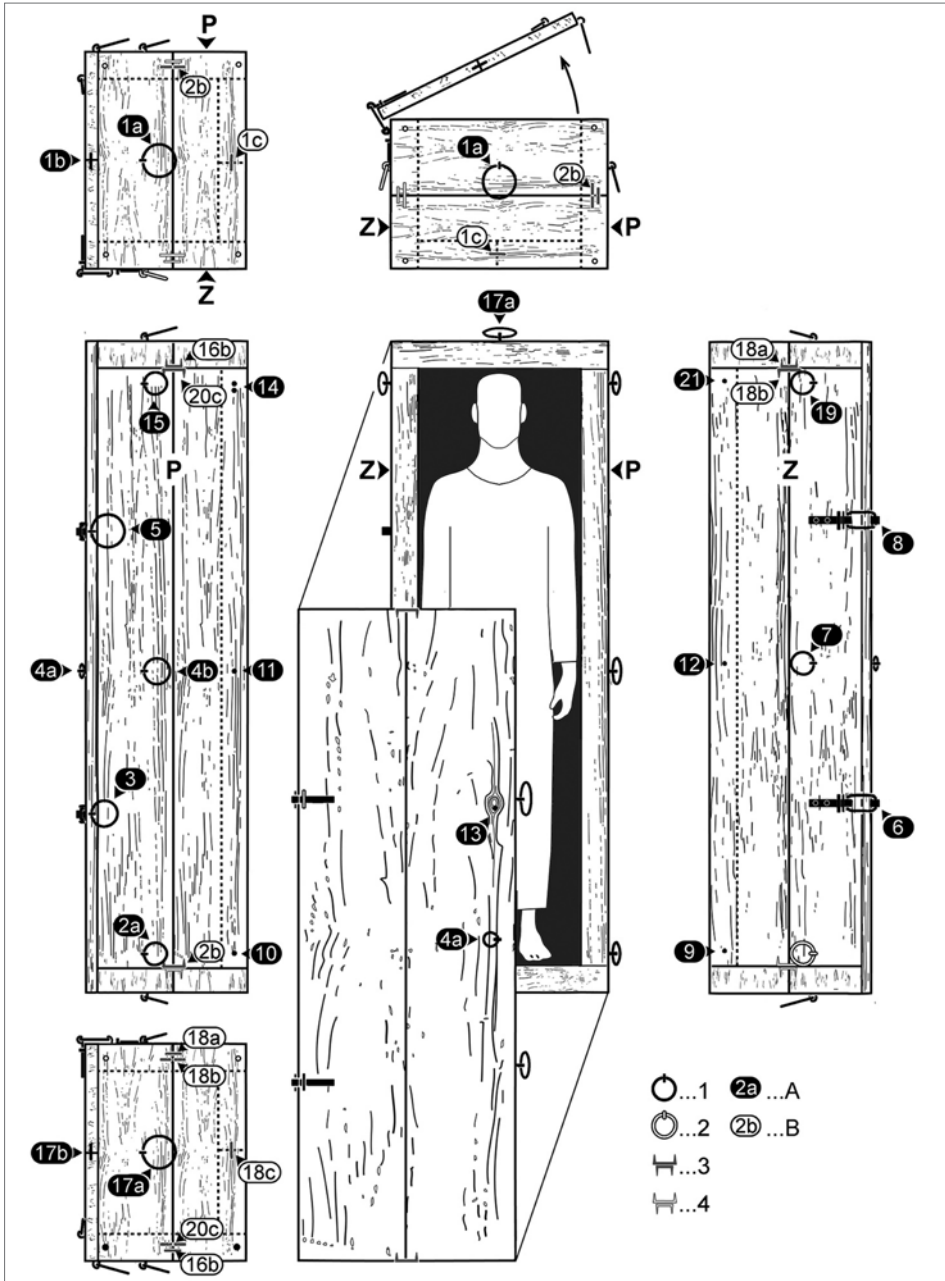
5. Závěr

Hrob objevený na bázi pohřebního horizontu při kostele sv. Klimenta náleží ke zcela ojedinělým pohřbům, u nichž můžeme rekonstruovat rámcovou podobu pohřební schránky. Předpokládáná příslušnost hrobu k staršímu středověkému horizontu bude ještě ověřena pomocí ¹⁴C.



Obr. 9. Stará Boleslav. Sonda 16A, H222. Rekonstrukce rakve podle Š. Urbánka a J. Hoška.

Abb. 9. Stará Boleslav. Sondagengrabung 16A, H222. Rekonstruktion des Sarges nach Š. Urbánek und J. Hošek.



Obr. 10. Stará Boleslav. Sonda 16A, H222. Rekonstrukce rakve podle M. Tudy.

Abb. 10. Stará Boleslav. Sondengrabung 16A, H222. Rekonstruktion des Sarges nach M. Tuda.

Robustnost truhly, jejíž váha spolu s nebožtíkem patrně překračovala 250 kg, společně s kovovými prvky, mezi nimiž dominuje soubor kruhových madel a dvojice trojdílných pantů, indikuje příslušnost pohřbu k elitnímu společenskému prostředí. Současně předpokládáme, že funkce takto konstruované schrány byla spíše symbolická než ryze praktická. S předchozí úvahou příliš nekorresponduje skutečnost, že i funkčně (pozici) shodné artefakty nejsou velikostně ani typologicky zcela totožné (kruhy a k nim příslušné kotvici skoby), to by mohlo naznačovat např. i jejich

druhotné využití. Komparativní studium však ukazuje, že tvarová rozrůzněnost prvků kování a jejich asymetrické umístění nejsou jevem nijak neobvyklým. I další otázky zůstávají otevřené a nelze je bez dalších analogických nálezů vyřešit. Nabízejí se nejméně dvě varianty konstrukčního řešení rakve, a ačkoliv se přikláníme k prvé z nich, nemůžeme vyloučit další možnosti. Nejasné zůstávají funkce, resp. důvod použití trojdílných pantů i funkce kruhových úchytlů. Naznačené uchycení kruhových madel odpovídá nezbytnému řešení pro spuštění rakve do hrobové jámy prvazy, v tomto případě ovšem není pravděpodobná varianta transportu pomocí tyčí provléknutých kruhy (viz Tomková 2005, 163–164). Způsob transportu na místo pohřbu zůstává tedy neznámý. Jednoznačně se také nepodařilo zodpovědět otázku, zda po uložení zemřelého do rakve došlo k zatlučení jejího víka, což by odpovídalo vybavení rakve panty, či zda víko zůstalo pouze přiklopené.

Terénní dokumentace a následná detailní analýza náleзовé situace i artefaktů postihla výjimečný pohřeb, jenž je mimořádný nejen v kontextu zkoumaného pohřebiště, ale i v kontextu studia pohřebního ritu v Čechách a také v kontextu studia středověkých technologií obecně. Za pozitivní výsledek však považujeme i formulaci řady zatím nezodpovězených otázek, jejichž řešení ponecháváme budoucímu výzkumu, ale které bychom si bez dílčích kroků realizovaných v jednotlivých fázích výzkumu klášteru nemohli.

Zpracováno s podporou na dlouhodobý koncepční rozvoj výzkumné organizace RVO: 7985912.

Literatura

- BOHÁČOVÁ, I., 2000: Stará Boleslav I. Areál kostela sv. Václava 1997 (etapa IX), náleзовá zpráva o výzkumu uložená v ARÚ AV ČR, Praha, v. v. i., čj. 1115/00.
- 2005: Stará Boleslav VI/1. Areál kostelů sv. Václava a sv. Klimenta 2003 (NKP, parc. číslo 1667), náleзовá zpráva uložená v ARÚ AV ČR, Praha, v. v. i., čj. 2738/07.
- 2010: Die Kirchengruft auf dem Burgwall von Stará Boleslav. Ein Beitrag der Archäologie zur Erforschung der frühmittelalterlichen Sakralarchitektur in Böhmen – Churches in the stronghold of Stará Boleslav. The contribution of archaeology to understanding early medieval sacral architecture in Bohemia. In: Frühmittelalterliche Kirchen als archäologische und historische Quelle. Spisy Archeologického ústavu AV ČR Brno. Internationale Tagungen in Mikulčice 8 (Poláček, L.–Maříková-Kubková, J., ed.), 243–261. Brno.
- 2011: Pohřebiště na Loretánském nám. v Praze-Hradčanech. In: Boháčová, I.–Blažková, G., Loretánské náměstí v Praze-Hradčanech. Archeologický výzkum I. Borkovského a jeho výsledky – Burial Grounds at Loretánské Square in Prague-Hradčany. The archeological excavation of Ivan Borkovský and results thereof. *Castrum Pragense* 11/1, 55–73. Praha.
- BORKOVSKÝ, I., 1945: Náleзовá zpráva z Archeologického výzkumu v klášteře blahosl. Anežky České v Praze I, Archeologický výzkum v klášteře blahosl. Anežky České v Praze I proveden v letech 1940–1942 za dozoru Dr. I. Borkovského, náleзовá zpráva uložená v ARÚ AV ČR, Praha, v. v. i., čj. 3019/42.
- 1946: Hrob bojovníka z doby knížecí na Pražském hradě, PA 42, 1939–1946, 122–131, 221 [rkp.].
- 1975: Svatojiráská bazilika a klášter na Pražském hradě. Praha.
- ČULÍKOVÁ, V., 2001: Stará Boleslav 1989–2000, archeobotanická analýza 1996–2001, výzkumná zpráva uložená v ARÚ AV ČR, Praha, v. v. i., čj. 9431/01.
- 2006: Druhové určení dřeva Stará Boleslav 2005, S16-H222. In: Urban, Š., Restaurování železného kování z rakve nalezené u kostela sv. Klimenta ve Staré Boleslavi. Maturitní práce na Vyšší odborné škole grafické a Střední průmyslové škole grafické v Praze.
- FROLÍK, J.–BOHÁČOVÁ, I.–ŽEGKLITZ, J., 1988: Archeologické nálezy z hroby knížete Spytihněva II. v chrámu sv. Víta – Archaeological finds from the tomb of duke Spytihněv II (1055–1061 A. D.) in St. Guy's cathedral. In: *Castrum Pragense* 1 (Frolík, J.–Smetánka, Z., ed.), 61–70. Praha.
- KOUŘIL, P.–MĚŘÍNSKÝ, Z., 1996: Architektura a hmotné památky odrážející projevy duchovní kultury z moravských a slezských archeologických výzkumů – Sakralarchitektur und Denkmäler der Sachkultur – Widerspiegelung der Äusserungen der geistigen Kultur aus den mährischen und schlesischen archäologischen Ausgrabungen (Arbeitsthese), AH 21, 11–119.
- STRÁNSKÁ, P., 2014: Antropologický posudek č. 1158, Stará Boleslav 2005, sonda 16, výzkumná zpráva uložená v ARÚ AV ČR, Praha, v. v. i., čj. TP-2014-4307.
- TOMKOVÁ, K., 2005: Pohřební ritus na Pražském hradě a jeho předpolích ve středověku a novověku – Charakteristika a vývoj. In: Pohřbívání na Pražském hradě a jeho předpolích. Díl I.1. *Castrum Pragense* 7 (Tomková, K., ed.), 159–196. Praha.

- TUDA, M., 2010: Restoration report and hypothetical reconstruction of a coffin from late 12th or early 13th century found in the site of St. Kliment church, Stará Boleslav, výzkumná zpráva uložená v ARÚ AV ČR, Praha, v. v. i., čj. TP2010-7769.
- URBAN, Š., 2007: Restaurování železného kování z rakve nalezené u kostela sv. Klimenta ve Staré Boleslavi. Maturitní práce na Vyšší odborné škole grafické a Střední průmyslové škole grafické v Praze.

Internetové zdroje

<http://www.hustopecce.cz/vzacna-goticka-truhla-se-vratila-do-hustopeci/> /11. 3. 2014/.

Zusammenfassung

Archäologie mittelalterlicher Konstruktionstechnologien – ein zusammengenagelter Sarg mit Beschlägen und Grifftringen von dem Gräberfeld an der St. Klemenskirche in Stará Boleslav

Im historischen Kern von Stará Boleslav wurde in mehreren Etappen ein Gräberfeld dokumentiert, dessen Anfänge spätestens mit dem Bau (1039–1046) der frühromanischen Kapitelbasilika in Verbindung gebracht werden kann. Irgendwann im Laufe des 12. Jahrhunderts wurde auf dem funktionierenden Etagegräberfeld die einschiffige St. Klemenskirche errichtet. Zu den ältesten Bestattungen, die an der Außenflucht der Nordwand dieser Kirche durchgeführt wurden, gehört ein Grab, das allein schon durch seine Lage unmittelbar an der Kirchenmauer zu den bedeutendsten dort freigelegten Gräbern zählt. Außergewöhnlich ist dieses Grab auch im Hinblick auf die Tatsache, dass der Verstorbene auf seinem letzten Weg mit einem robusten, zusammengenagelten Eichensarg ausgestattet wurde, der offenbar mit elf Eisengrifftringen versehen war. Der Tannenholzdeckel des Sarges war an zwei Beschlägen eingehängt und mit zwischenkligen Haken und weiteren Nägeln fest im Holz verankert. Obwohl es aus technischen Gründen nicht möglich war, den Fund in situ zu heben, ist es mit einer detaillierten Zeichen- und Fotodokumentation im Gelände gelungen, die erforderlichen Schlüsselinformationen zu erhalten, um die ursprüngliche Verteilung, d.h. die Funktionslagen der einzelnen Konstruktionselemente rekonstruieren zu können. Durch Restaurieren und anschließendes Studium der Typologie und Funktion der einzelnen Beschlagteile war es schließlich möglich, Varianten des Beschlagsystems des Sarges und seine eigenliche Bauweise zu rekonstruieren. Einige Teile der Verbindungselemente deuten die Mächtigkeit des Sarges an, besonders belegen dann die Trageringe durch ihre Anzahl und Verteilung, dass die Funktion des Sarges keine rein praktische war, sondern auch eine andere, höchstwahrscheinlich symbolische Bedeutung gewesen sein musste. Aufgrund der Fundumstände könnte das Grab irgendwann in die Umbruchszeit zwischen Früh- zum Hochmittelalter fallen, jedoch ist die Aussage der Archäologie nicht beweiskräftig genug, sodass auch eine Zugehörigkeit des Grabes zu einer jüngeren Phase des Mittelalters nicht ausgeschlossen werden kann. Die Skelettüberreste, die im direkten stratigraphischen Kontakt mit dem untersuchten Grab standen, sind zur Zeit Gegenstand einer ^{14}C -Analyse. Eine direkte Analogie zu dem Fund konnte nicht ermittelt werden, zusammengenagelte oder beschlagene Säрге aus dem Mittelalter sind in Tschechien bislang nicht sehr zahlreich und beziehen sich durchweg auf eine elitäre Umgebung.

Gefördert im Rahmen der langfristigen konzeptionellen Entwicklung von Forschungseinrichtungen RVO: 67985912.

PhDr. Ivana **Boháčová**, Ph.D., Archeologický ústav AV ČR, Praha, v. v. i., Letenská 4, 118 01 Praha 1, bohacova@arup.cas.cz

Ing. Jiří **Hošek**, Ph.D., Archeologický ústav AV ČR, Praha, v. v. i., Letenská 4, 118 01 Praha 1, hosek@arup.cas.cz

ZKRATKY

Prameny

| | |
|--------|--|
| AČ | Archiv český |
| AKČ | Archiv Koruny české |
| BR | Berní rula |
| CDB | Codex diplomaticus et epistolaris regni Bohemiae |
| CDH | Codex diplomaticus Hungariae ecclesiasticus ac civilis |
| CDM | Codex diplomaticus et epistolaris Moraviae |
| CDS | Codex diplomaticus Silesiae |
| CDSL | Codex diplomaticus et epistolaris Slovaciae |
| CIM | Codex iuris municipalis |
| DRC | Decem registra censum bohemica compilata aetate bellum husiticum praecedente – Deset urbářů českých z doby před válkami husitskými |
| DD | Desky dvorské |
| DZM | Desky zemské menší |
| DZV | Desky zemské větší |
| FRB | Fontes rerum Bohemiarum – Prameny dějin českých |
| G-M II | Lehns- und Besitzurkunden Schlesiens und seiner einzelnen Fürstenthümer im Mittelalter II (C. Grünhagen–H. Markgraf eds.) |
| Hokl | Hazai oklevéltár |
| LC | Libri confirmatum ad beneficia ecclesiastica Pragensem per archidioecesim |
| LCS | Libri citationum et sententiarum seu Knihy pňhonné a nálezové |
| MGH SS | Monumenta Germaniae Historica Scriptorum |
| MMFH | Magnae Moraviae fontes historici – Prameny k dějinám Velké Moravy |
| MVS | Monumenta Vaticana Slovaciae |
| NH | Schlesische Nekrologien. Nekrologium des Stifts Heinrichau |
| NK | Schlesische Nekrologien. Nekrologium des Stifts Kamenz (obě In: Zeitschrift des Vereines für Geschichte und Alterthum Schlesiens IV, 1862, 278–337, W. Wattenbach ed.) |
| RBM | Regesta diplomata nec non epistolaria Bohemiae et Moraviae |
| RDP | Registra decimarum papalium – Registra desátků papežských z diecezi pražské |
| RI | Regesta Imperii |
| RTT | Reliquiae tabularum terrae |
| SRH | Scriptores rerum Hungaricum |
| SUB | Schlesisches Urkundenbuch |
| V-H | Geschichtsquellen der Grafschaft Glatz |
| ZDB | Moravské zemské desky brněnské |
| ZDO | Moravské zemské desky olomoucké |

Literatura

| | |
|-------|--|
| AH | Archaeologia historica |
| AMMS | Archaeologia mediaevalis Moravica et Silesiana |
| AR | Archeologické rozhledy |
| ASČ | Archeologie ve středních Čechách |
| AVANS | Archeologické výskumy a nálezy na Slovensku |
| AVJČ | Archeologické výskumy v jižních Čechách |
| AVSČ | Archeologické výskumy v severozápadních Čechách v letech 1983–1992 |
| BMD | Brno v minulosti a dnes |
| CaBe | Castrum Bene |
| CB | Castellologica bohemica |
| CMB | Castella Maris Baltici |
| ČČH | Český časopis historický |
| ČsČH | Československý časopis historický |

| | |
|----------|---|
| ČMM | Časopis Matice moravské |
| ČMMZ | Časopis Moravského muzea (Moravského zemského muzea), Vědy společenské |
| ČNM A | Časopis Národního muzea, řada A historická |
| ČSPS | Časopis Společnosti přátel starožitností |
| ČSM B | Časopis Slezského muzea, série B – vědy historické |
| ČSZM B | Časopis Slezského zemského muzea, série B – vědy historické |
| ČSPSČ | Časopis Společnosti přátel starožitností českých v Praze (1893–1926); Časopis Společnosti přátel starožitností československých (1927–1938) |
| ČVSMO | Časopis vlasteneckého spolku muzejního v Olomouci |
| HČ | Historický časopis |
| HG | Historická geografie |
| ITM | Internationale Tagungen in Mikulčice |
| JM | Jižní Morava |
| JSH | Jihočeský sborník historický |
| LCI | Lexikon der christlichen Ikonographie. Ed. E. Kirschbaum. Rom – Freiburg – Basel–Wien 1990 |
| LE | Libri erectionum archidiocesis Pragensis |
| LTK | Lexikon für Theologie und Kirche 4. Freiburg – Basel – Rom – Wien 1995 |
| MAG | Mitteilungen der Anthropologischen Gesellschaft in Wien |
| MVP | Muzejní a vlastivědná práce |
| OSN | Ottův slovník naučný |
| PA | Památky archeologické |
| PHS | Právněhistorické studie |
| PRP | Průzkumy památek |
| PŠČ | Památky středních Čech |
| PV | Přehled výzkumů AÚ ČSAV v Brně (od r. 1963 ARÚ AV ČR v Brně) |
| SbČSSA | Sborník Československé společnosti archeologické (při ČSAV) |
| SBM | Studien zum Burgwall von Mikulčice |
| SbNM A | Sborník Národního muzea, řada A – Historie |
| SIAnt | Slavia Antiqua |
| SIArch | Slovenská archeológia |
| SM | Severní Morava |
| SPFFBU C | Sborník prací filozofické fakulty brněnské univerzity, řada C, historická |
| SPFFBU E | Sborník prací filozofické fakulty brněnské univerzity, řada E, archeologicko-klasická |
| SPFFBU F | Sborník prací filozofické fakulty brněnské univerzity, řada F, uměnovědná |
| SPFFBU M | Sborník prací filozofické fakulty brněnské univerzity, řada M, archeologická |
| SVPP | Sborník vlastivědných prací z Podblanicka |
| SZM | Sborník Západočeského muzea v Plzni |
| ŠZ | Študijné zvesti |
| VSV | Vlastivědný sborník Vysočiny, oddíl věd společenských |
| VVM | Vlastivědný věstník moravský |
| ZPP | Zprávy památkové péče |
| ZbSNM | Zborník Slovenského národného múzea |
| ZČRP | Z Českého ráje a Podkrkonoší |
| ZMHK | Zpravodaj muzea v Hradci Králové |
| ZMVČ | Zpravodaj Muzea východních Čech |

Instituce a další zkratky

| | |
|-----------|--|
| AP SZM | Archeologické pracoviště Slezského zemského muzea, Opava |
| APH | Archiv Pražského hradu |
| ARÚ AV ČR | Archeologický ústav Akademie věd České republiky, v. v. i. |
| AÚ | Archeologický ústav |
| AV ČR | Akademie věd České republiky, v. v. i. |
| BRD | Bundesrepublik Deutschland – Spolková republika Německo (SRN) |
| CMS | Centrum mediivistických studií, Praha |
| CMTF | Cyrlometodějská teologická fakulta Univerzity Palackého v Olomouci |
| č. j. | číslo jednací |

| | |
|-----------|---|
| ČSAV | Československá akademie věd |
| ČSSA | Československá společnost archeologická při ČSAV |
| ČVS | čelní vyhlívací stěna (u kachle) |
| FÚ | farní úřad |
| FF UK | Filozofická fakulta Univerzity Karlovy v Praze |
| FF UKF | Filozofická fakulta Univerzity Konštantína Filozofa v Nitre |
| FF UKO | Filozofická fakulta Univerzity Komenského v Bratislave |
| FF ZČU | Filozofická fakulta Západočeské univerzity |
| FF, FIF | Filozofická fakulta |
| FHV UMB | Fakulta humanitných vied Univerzity Mateja Bela v Banskej Bystrici |
| FPF SU | Filozoficko-přírodovědecká fakulta Slezské univerzity v Opavě |
| GAČR | Grantová agentura České republiky |
| GDR | DDR – Deutsche Demokratische Republik (NDR – Německá demokratická republika) |
| inv. č. | inventární číslo |
| k. | kontext |
| kart. | karton |
| k. ú. | katastrální území |
| KA FF UKO | Katedra archeologie Filozofické fakulty Univerzity Komenského v Bratislave |
| KNM | Knihovna Národního muzea, Praha |
| KÖH | Kulturális Örökségvédelmi Hivatal Budapest, Tervtár/Könyvtár (Kutatási Osztály) – Úřad na ochranu kulturního dědictví, Oddělení map/Knihovna (Oddělení výzkumu) |
| KPÚ | Krajský pamiatkový úrad |
| MK | Ministerstvo kultury, Praha |
| MNM | Magyar Nemzeti Múzeum |
| MZM | Moravské zemské muzeum, Brno |
| MŠMT | Ministerstvo školství, mládeže a tělovýchovy, Praha |
| MU | Masarykova univerzita, Brno |
| MuMB | Muzeum města Brna |
| MVS | Muzejní a vlastivědná společnost v Brně |
| MZA | Moravský zemský archiv v Brně |
| MZM | Moravské zemské muzeum |
| nedat. | nedatováno |
| nepubl. | nepublikovaný |
| NM | Národní muzeum, Praha |
| NÖ | Niederösterreich, Dolní Rakousy, Rakousko |
| NPÚ | Národní památkový ústav |
| NŘ | Nová řada |
| NS | nálezová správa |
| NZ | nálezová zpráva |
| o. p. s. | obecně prospěšná společnost |
| OM | Okresní muzeum |
| OÖ | Oberösterreich, Horní Rakousy, Rakousko |
| OSP | Okresní stavební podnik |
| OSSPPOP | Okresní středisko státní památkové péče a ochrany přírody |
| p. B. | politischer Bezirk (Rakousko) |
| parc. č. | parcela číslo |
| PrF UK | Přírodovědecká fakulta Univerzity Komenského v Bratislave |
| PÚ SR | Pamiatkový ústav Slovenskej republiky |
| RGZM | Römisch-Germanisches Zentralmuseum Mainz (BRD) |
| rkp. | rukopis |
| s. j. | stratigrafická jednotka |
| s. s. j. | svazek stratigrafických jednotek |
| SAHI | Slovenský archeologický a historický inštitút |
| SAV | Slovenská akadémia vied |
| SBM | Slovenské banské múzeum, Banská Štiavnica |
| SHP | stavebněhistorický průzkum |
| SNG | Slovenská národná galéria, Bratislava |
| SNM | Slovenské národné múzeum, Bratislava |

| | |
|-------------|---|
| SOBA | Státní oblastní archiv |
| SOKA | Státní okresní archiv |
| SPS | Společnost přátel starožitností |
| SU | Slezská univerzita v Opavě |
| SÚPPOP | Státní ústav památkové péče a ochrany přírody |
| SÚRPMO | Státní ústav rekonstrukce památkových měst a objektů |
| ŠA MV SR BB | Státní archiv Ministerstva vnútra Slovenskej republiky v Banskej Bystrici |
| ŠGÚDŠ | Státní geologický ústav Dionýza Štúra, Bratislava |
| ŠOkAB | Státní okresny archiv v Banskej Štiavnici |
| ŠÚBA | Státní ústredny bankský archiv v Banskej Bystrici |
| ŠÚPS | Státní ústav pamiatkovej starostlivosti |
| ÚAM FF MU | Ústav archeologie a muzeologie Filozofické fakulty Masarykovy univerzity, Brno |
| ÚAPP | Ústav archeologické památkové péče |
| ÚHM | Ústav historie a muzeologie Filozoficko-přírodovědecké fakulty Slezské univerzity v Opavě |
| UJEP | Univerzita Jana Evangelisty Purkyně v Ústí nad Labem |
| UK | Univerzita Karlova v Praze (též KU) |
| UKF | Univerzita Konštantína Filozofa v Nitre |
| UKO | Univerzita Komenského v Bratislave |
| ulož. | uloženo |
| ÚAPPSČ | Ústav archeologické památkové péče středních Čech |
| ÚOP | územní odborné pracoviště |
| UP | Univerzita Palackého v Olomouci |
| ÚPRAV | Ústav pro pravěk a ranou dobu dějinnou FF KU v Praze |
| VŠVU | Vysoká škola výtvarných umení, Bratislava |
| VZ | výzkumný záměr |
| ZAO | Zemský archiv v Opavě |
| ZČM | Západočeské muzeum v Plzni |
| ZČU | Západočeská univerzita v Plzni |
| ZIP | Západočeský institut pro ochranu a dokumentaci památek |
| ZSV | zaniklá středověká vesnice |
| ZVSO | Zemská vláda slezská v Opavě |

OBSAH

ANALÝZA, TECHNOLOGIE, EXPERIMENT

| | |
|--|-----|
| Zdeněk Měřinský Raně středověká keramika na Moravě a ve Slezsku (6. století až první polovina 10. století) | 7 |
| Jan Havrda – Kristýna Matějková Hrnčíři ve středověké Praze. Výsledky výzkumu výrobních zařízení z Malé Strany v kontextu dosavadních poznatků | 23 |
| Alexandra Kloužková – Petra Zemenová – Naďa Profantová Charakterizace chemického a mineralogického složení keramických nálezů z 6.–11. století z Roztok u Prahy | 53 |
| Alexandra Kloužková – Petra Zemenová – Jan Frolík – Ljuba Svobodová Hodnocení středověké keramiky z Lažan u Chrudimi pomocí analýz XRF, XRD, OM, DSC-TG a RS | 75 |
| Kristýna Matějková Keramický sortiment turnovských domácností. Možnosti zpracování keramických souborů z městských souvrství | 89 |
| Zdeňka Bočková – Kateřina Doležalová – Jana Mazáčková – Karel Slaviček – Jakub Těsnohlídek Experimentální výroba keramiky v Panské Lhotě | 119 |
| Martin Hložek – Irena Loskotová Zdroje keramických surovin brněnské kachlové produkce 15. století | 139 |
| Markéta Tymonová Výroba kamnářské keramiky v českých zemích a dílna v Opavě | 155 |
| Dominika Mazur Kafle piecowe jako źródło materialne i ikonograficzne. Znaczenie kafli w rekonstrukcji materialnych i niematerialnych aspektów życia codziennego dawnych społeczeństw | 177 |
| Monika Broszko Kafle z Jarosławia jako źródło do dziejów badań nad wykonywaniem szesnastowiecznych kafli | 205 |
| Veronika Dudková – Jiří Orna – Petr Netolický Špitální areál sv. Máří Magdalény v Plzni | 221 |
| Ivana Boháčová – Jiří Hošek Archeologie středověkých konstrukčních technologií – sbíjená rakev s panty a kruhovými úchyty z pohřebiště při kostele sv. Klimenta ve Staré Boleslavi | 241 |
| Aleš Hoch – Miroslav Dejmál Dřevěné provozní vybavení z hradu ve Veselí nad Moravou | 257 |
| Ludmila Šejvlová – Estelle Ottenwelter – Jan Frolík Zhotovení repliky stříbrných gombíků z raně středověkého pohřebiště v Lumbeho zahradě na Pražském hradě | 273 |
| Zdeňka Měchurová – Alena Selucká – Martin Zmrzlý Pásové řetězky ze sbírek Moravského zemského muzea z pohledu přírodovědných metod zkoumání | 285 |
| Milena Bravermanová – Helena Březinová Tkanice z pohřebních šatů jedné z českých královen zhotovená technikou tkaní na destičkách | 299 |
| Drahomíra Frolíková-Kaliszová Pohřebiště z 10. století v Praze-Střešovicích – předběžná zpráva | 315 |
| Petra Stránská Antropologická analýza lidských kostrových pozůstatků z raně středověkého pohřebiště v Praze-Střešovicích, poloha Triangl | 331 |

VARIA

Marek Suchý

Vápno, katedrála sv. Víta a pražští vápeníci v pozdním středověku.

Výpověď písemných pramenů 349

Petra Šimončíčová Koošová

Nález skleněj perly z prikostolného cintorína sv. Vavrinca v Bratislave 365

Marcela Waldmannová

Ozdobná střešní keramika na hradech Velhartice a Švihov 379

ZKRATKY 394

**Dosavadní celostátní konference k problematice historické archeologie a jejich publikace:
Bisherige Tagungen zur Problematik der mittelalterlichen Archäologie und ihre Schriften:**

1. 1969: Praha, Archeologický ústav ČSAV
2. 1970: Brno, Historicko-archeologické oddělení Moravského muzea: Časopis MM, LV, 1970, oddíl vědy společenské, s. 7–119
3. 1971: Uherské Hradiště, Slováké muzeum, Sborník: Zaniklé středověké vesnice v ČSSR ve světle archeologických výzkumů 1, 2, Uherské Hradiště 1973
4. 1972: Bratislava, Slovenské Národné múzeum: část příspěvků in: Sborník Slovenského Národného múzea Historia 70, 1976
5. 1973: Solenice, Archeologický ústav ČSAV v Praze: Archeologické rozhledy 27, 1955, 243–345, 429–446
6. 1974: Brno, Historicko-archeologické oddělení Moravského muzea a Okresní středisko státní památkové péče a ochrany přírody v Olomouci, Archaeologia historica 1, Brno 1976
7. 1975: Hradec Králové, Východočeské muzeum. Sborník: Středověká archeologie a studium počátků měst, Praha 1977
8. 1976: Mikulov, Regionální muzeum, AH 2, Brno 1977
9. 1977: Nové Vozokany, Archeologický ústav SAV v Nitře, AH 3, Brno 1978
10. 1978: Plzeň, Západočeské muzeum, AH 4, Brno 1979
11. 1979: Tábor, Muzeum husitského revolučního hnutí, AH 5, Brno 1980
12. 1980: Košice-Zlatá Idka, Východoslovenské múzeum v Košiciach, AH 6, Brno 1981
13. 1981: Brno, Historicko-archeologické oddělení Moravského muzea, Archeologický ústav ČSAV, AH 7, Brno 1982
14. 1982: Roudnice n. L., Okresní muzeum Litoměřice, AH 8, Brno 1983
15. 1983: Praha, Muzeum hl. m. Prahy, Urbes medii aevi – Investigationes archaeologicae, Praha 1984
16. 1984: Nitra, Archeologický ústav SAV v Nitře, AH 10, Brno 1985
17. 1985: Olomouc, Okresní středisko státní památkové péče a ochrany přírody v Olomouci, AH 11, Brno 1986
18. 1986: Strážnice, Ústav lidového umění ve Strážnici, AH 12, Brno 1987
19. 1987: Pezínok, Slovenské Národné múzeum v Bratislave, AH 13, Brno 1988
20. 1988: Čelákovice, Okresní muzeum Praha-východ, AH 14, Brno 1989
21. 1989: Tábor, Muzeum husitského revolučního hnutí, AH 15, Brno 1990
22. 1990: Brno, Muzejní a vlastivědná společnost v Brně, AH 16, Brno 1991
23. 1991: Děčín, Památkový ústav v Ústí nad Labem, AH 17, Brno 1992
24. 1992: Čingov, Spišský dejepisný spolok v Levoči, AH 18, Brno 1993
25. 1993: Luhačovice, Muzeum jihovýchodní Moravy ve Zlíně, AH 19, Brno 1994
26. 1994: Čelákovice, Městské muzeum v Čelákovících, AH 20, Brno 1995
27. 1995: Hradec Králové, Muzeum východních Čech, AH 21, Brno 1996
28. 1996: Nitra, Archeologický ústav SAV v Nitře, AH 22, Brno 1997
29. 1997: Prachatice, Muzeum Prachatice, AH 23, Brno 1998
30. 1998: Brno, Muzejní a vlastivědná společnost a Moravské zemské muzeum v Brně, AH 24, Brno 1999
31. 1999: Banská Bystrica, Pamiatkový ústav Bratislava, stredisko Banská Bystrica, AH 25, Brno 2000
32. 2000: Čáslav, Městské muzeum Čáslav a Archeologický ústav AV ČR Praha, AH 26, Brno 2001
33. 2001: Brtnice a Panská Lhota, Muzejní a vlastivědná společnost a Ústav archeologie a muzeologie Filozofické fakulty Masarykovy univerzity, AH 27, Brno 2002
34. 2002: Opava, Archeologický ústav AV ČR v Brně a Zemské Slezské muzeum v Opavě, AH 28, Brno 2003
35. 2003: Hrabušice, Filozofická fakulta UK v Bratislavě, AH 29, Brno 2004
36. 2004: Telč, Filozofická fakulta MU v Brně, Ústav archeologie a muzeologie, Muzejní a vlastivědná společnost v Brně, AH 30, Brno 2005
37. 2005: Chrudim, Regionální muzeum v Chrudimi, Město Chrudim, ARÚ KV ČZ, v. v. i., AH 31, Brno 2006
38. 2006: Bardejov-Zlaté, Pamiatkový úrad SR v Bratislave, AH 32, Brno 2007
39. 2007: Teplý Vrch, okr. Rimavská Sobota, AÚ SAV Nitra, AH 33, Brno 2008
40. 2008: Plzeň, Západočeské muzeum v Plzni, AH 34, Brno 2009
41. 2009: Pardubice, Východočeské muzeum v Pardubicích a Univerzita Pardubice, AH 35, Brno 2010
42. 2010: Brtnice u Jihlavy, ÚAM FF MU Brno, AH 36, Brno 2011

43. 2011: Modra u Bratislavy, Slovensko, Katedra archeológie Univerzity Komenského v Bratislave, Archeologický ústav SAV, Nitra, AH 37, Brno 2012
44. 2012: Český Těšín, Muzeum Těšínska v Českém Těšíně, Archeologický ústav AV ČR, Brno, v. v. i., AH 38, Brno 2013
45. 2013: Kutná Hora, Archeologický ústav AV ČR, Praha, v. v. i., a Ústav archeologické památkové péče středních Čech, AH 39, Brno 2014

Mimo konference: Archaeologia historica 9, Brno 1984

archæologia historica

39/2014/1

V tomto čísle je zařazena část příspěvků přednesených na 45. mezinárodní konferenci archeologie středověku České a Slovenské republiky na téma Zdroje a zpracování surovin v archeologii středověku, Kutná Hora 16.–19. září 2013.

Toto číslo připravil Zdeněk Měřínský a Pavel Kouřil s redakční radou

Překlady německých resumé Bernd Magar, anglických abstrakt Irma Charvátová, Tony Long
Jazykové korektury Alena Benešová (čeština), Marika Gajdošíková (slovenština), Jana Gryc (polština)

Adresa redakce: Ústav archeologie a muzeologie, Filozofická fakulta MU, Arna Nováka 1, 602 00 Brno
Tajemnice redakce Irena Loskotová

Odpovědný redaktor Zdeněk Měřínský
Technická spolupráce Irena Loskotová a Miroslava Pluháčková
Sazba a grafická úprava Šárka Trávníčková

Zhotovila tiskárna Didot, spol. s r. o., Trnkova 119, 628 00 Brno
Náklad 600 výtisků

Vydává Masarykova univerzita, Žerotínovo nám. 9, 601 77 Brno, IČ 00216224
Vychází dvakrát ročně, toto číslo vychází 20. 6. 2014
Časopis je evidován MK ČR pod č. E 19435

ISSN 0231-5823