

## OBSAH

<i>Miloslav Chytráček – Ondřej Chvojka – Jan John – Jan Michálek, Halštatský kultovní areál na vrchu Burkovák u Nemějic – Hallstattzeitliches Kultareal am Berg Burkovák bei Nemějice</i>	183–217
<i>Miroslav Králík – Ondřej Chvojka, Trasologické poznámky k zlomkům keramických plastik z Burkováku u Nemějic – Trassologische Bemerkungen zu den Fragmenten von Keramikplastiken vom Berg Burkovák bei Nemějice, Südböhmen</i>	217–222
<i>Gilles Pierrevelcin, Ke studiu dálkových kontaktů v pozdní době laténské – Contribution à l'étude des contacts à longue distance à LT finale</i>	223–253
<b>MATERIALIA</b>	
<i>Lenka Kovačiková, Příspěvek k poznání výživy a hospodářského zázemí neolitického sídliště v Černém Volu, okr. Praha-západ – The sustenance and farming facilities of the Neolithic settlement at Černý Vůl, Central Bohemia</i>	254–264
<i>Miroslav Dobeš – Milan Zápotocký, Sídliště raného až staršího eneolitu v Hřebčích, okr. Kladno. Příklad dlouhodobě otevřeného pravěkého objektu – Eine früh- bis altäneolithische Siedlung in Hřebeč, Mittelböhmen als Beispiel für ein langfristig verwendetes urgeschichtliches Objekt</i>	265–284
<i>Karel Nováček – Libor Petr, Praepositura in solitudo: Ostrovská cella Baštiny (Teslín) a archeologie nejmenších řádových založení – Praepositura in solitudo: The Ostrov cell of Baštiny (Teslín) and the archaeology of the smallest monastic foundations</i>	285–302
<b>DISKUSE</b>	
<i>Nada Profantová, Kultura s keramikou pražského typu a problém šíření slavinity do střední Evropy. K článku Florina Curty – The Prague-type pottery culture and the problem of diffusion of Slavinity into central Europe. On the article by Florin Curta</i>	303–330
<i>Andrej Pleterski, The inventing of Slavs or inventive Slavs? O ideovém světě a způsobu bydlení starých Slovanů – The Inventing of Slavs or Inventive Slavs? About the Ideological and Dwelling System of the Old Slavs</i>	331–336
<i>Felix Biermann, Kommentar zum Aufsatz von Florin Curta: Utváření Slovanů (se zvláštním zřetelem k Čechám a Moravě) – The Making of the Slavs (with a special emphasis on Bohemia and Moravia), Archeologické rozhledy 60 – Komentář k článku Florina Curty: Utváření Slovanů (se zvláštním zřetelem k Čechám a Moravě), Archeologické rozhledy 60</i>	337–349

**NOVÉ PUBLIKACE**

- kv*, Slavomil Vencl ed. – Jan Fridrich: Archeologie pravěkých Čech 2. Paleolit a mezolit (Praha 2007) 350–355
- ps*, Slavomil Vencl ed. – Jan Fridrich: Archeologie pravěkých Čech 2. Paleolit a mezolit (Praha 2007) 355–357
- Petr Květina*, Norman Yoffee: Myths of the Archaic State: Evolution of the Earliest Cities, States and Civilizations (Cambridge – New York 2005) 358–360
- Jan Kypka*, Andreas Heege Hrsg.: Töpferöfen – Pottery kilns – Fours de potiers. Die Erforschung frühmittelalterlicher bis neuzeitlicher Töpferöfen (6.–20. Jh.) in Belgien, den Niederlanden, Deutschland, Österreich und der Schweiz (Basel 2007) 360–364
- Aleš Káčerek*, Douglass W. Bailey: Prehistoric Figurines. Representation and corporeality in the Neolithic (New York 2005) 364–366
- A. Bartošková*, I. Boháčová – L. Poláček Hrsg.: Burg – Vorburg – Suburbium. Zur Problematik der Nebenareale frühmittelalterlicher Zentren. Internationale Tagungen in Mikulčice 7 (Brno 2008) 366–371
- Jan Kypka*, Dějiny staveb 2008. Sborník vybraných referátů z konference v Nečtinech konané ve dnech 28. 3.–30. 3. 2008 (Plzeň 2008) 371–372
- L. Jiráň*, Václav Furmánek – Klára Marková: Včelince. Archív dávnej minulosti (Nitra 2008) 372
- Jan Kypka*, Gerson H. Jeute – Jens Schneeweiß – Claudia Theune Hrsg.: aedificatio terrae. Beiträge zur Umwelt- und Siedlungsarchäologie Mitteleuropas. Festschrift für Eike Gringmuth-Dallmer zum 65. Geburtstag (Rahden/Westf. 2007) 373–375
- Miloš Čížmář*, Katharina Kalsar: Die mittel-La-Tène-zeitliche Siedlung von Michelndorf, Niederösterreich (Wien 2008) 375–376
- Vladimír Salač*, Frederike Koch Hrsg.: Bronzezeit. Die Lausitz vor 3000 Jahren (Kamenz 2007) 376–377
- Zuzana Bláhová-Sklenářová*, Hana Talli Hlubučková a kol.: Archeologie a stavaři (Praha 2008) 377–378
- mj*, Virtuální průvodce Langweilovým modelem Prahy – Virtual guide of the Langweil's model of Prague (2009) 378–379
- jk*, Donat Wehner: Die frühgeschichtliche Seehandelsplatz Wolin und sein Umland. Eine Studie zu Zentrum und Peripherie (Neumünster 2007) 379–380

## Sídlíště raného až staršího eneolitu v Hřebči, okr. Kladno Příklad dlouhodobě otevřeného pravěkého objektu

Miroslav Dobeš – Milan Zápotocký

*Počáteční stadium eneolitu patří na území Čech k obdobím nálezově silně podprezentovaným. Stále tedy má význam pracovat i s nedostatečně dokumentovanými materiály – což je případ nálezového souboru z Hřebče, lokality z jihozáp. výspy středočeské sídelní ekumeny. Soubor, získaný patrně z větší jámy-hliníku, je pozoruhodný nejen z hlediska kvality a četnosti, ale i chronologickým rozsahem, zahrnujícím období od pozdně lengyelského horizontu po počátek baalberského stupně kultury nálevkovitých pohárů, resp. závěrečný stupeň michelsberské kultury (ca 4400/4300 – 3900/3800 BC cal.). Jde zjevně o další příklad dlouhodobě zanášovaných objektů, příp. terénních muld.*

Čechy – eneolit – lengyelská kultura – jordanovská kultura – michelsberská kultura – kultura s nálevkovitými poháry

*Early Eneolithic settlement in Hřebeč, Central Bohemia. An example of a long-term open prehistoric feature. The initial stage of the Eneolithic period is a period much under-represented on Bohemian territory. It therefore makes sense to continue working even with insufficiently documented materials – which is the case with the find assembly from Hřebeč (distr. Kladno), a site on the south-western edge of the Central Bohemian settlement ecumene. The assembly, collected apparently from a larger clay-pit, is noteworthy not only in terms of quality and number, but also in terms of chronological scope, covering the period from the Bohemian Late Lengyel to the Late Michelsberg/Early Funnel Beaker culture (ca. 4400/4300 – 3900/3800 BC cal.). This is evidently an example of long-term siltation of features, or low ground terrain, as shown in similar situations from Bohemia and Moravia.*

Bohemia – Eneolithic – Late Lengyel – Jordanów Culture – Michelsberg Culture – Funnel Beaker Culture

### Úvod

Raný eneolit (ca 4400/4300–3900/3800 BC cal.) patří na území Čech stále ještě k obdobím nálezově silně podprezentovaným. S tím pak souvisejí interpretační potíže, dané především neúplnou definicí dosud identifikovaných kulturních skupin a rizikem hiátů mezi nimi. Problematické je za tohoto stavu řešení obecnějších otázek, jako jsou sídelní struktura či uspořádání obytných areálů. Pro některé úseky raného eneolitu se stav pramenné základny po desetiletí prakticky nezměnil, klasičtým příkladem je tzv. střešovický horizont.<sup>1</sup> Má proto, na rozdíl od období lépe poznanych, stále význam pracovat i s materiály získanými amatérskými výzkumy, byť jen slabě či nedostatečně dokumentovanými – což je právě případ raně eneolitického nálezového souboru z Hřebče.

K sídelně geografické poloze lokality ležící v jihozáp. výspě středočeské sídelní ekumeny je třeba uvést, že patří k oblastem, kde raně eneolitické osídlení prakticky neznáme (srov. Dobeš 2007, 100, obr. 4). Pokud pomíneme sídlištní objekty z Buštěhradu (Lüning 1976, 171, 178–179, Taf. 60C–61, 63AB), představuje nález z Hřebče zatím nejvýraznější soubor tohoto stáří, pozoruhodný nejen z hlediska kvality a četnosti, ale i chronologickým rozsahem, zahrnujícím prakticky celý průběh raného a počátek staršího eneolitu.

### Nálezové okolnosti a přírodní prostředí naleziště

Soubor je součástí větší kolekce získané, soudě podle lakonických záznamů v inventární knize kladenského muzea a popisek na depozitárních bednách, v r. 1938 na katastru Hřebče, na polích Václava Chojeje ppč. 445/1 v trati „Na Skalce“ a Karla Maříka ppč. 446 v trati „Pod mladím“

<sup>1</sup> Soubor z Prahy-Střešovic, jeden z pilířů raně eneolitické chronologie, byl získán do sbírek Národního muzea v Praze r. 1925 (Zápotocká 1969) a dodnes nemá co do četnosti a kvality v českém nálezovém fondu ekvivalent.

(obr. 1).<sup>2</sup> V regionální literatuře nenajdeme o této akci sebemenší zmínku, i když některé archeologické přírůstky z té doby jsou uvedeny v přehledu o stavu sbírek po 2. světové válce (Ptíče, Saky, Srby, Kamenné Žehrovice, Humna, Buštěhrad: *Anonym 1947*, 81).

Výzkum na obou parcelách prováděl amatérský archeolog RNDr. Josef Žofka, profesor reálného gymnázia v Kladně a vrchní správce městského muzea. Zde je příslušný materiál také dnes uložen. Na obou polích bylo tehdy objeveno asi osm objektů: z nich většina náležela kultuře s lineární keramikou (dále LnK), ve dvou případech šlo o objekty se společným výskytem keramiky lineární a raně eneolitické (jámy 1 a 4) a v jednom („požářiště č. 8“) byla nalezena keramika nejspíše halštatská. K uvedené akci existují kromě strohých muzejních záznamů ještě výpisky A. Knora (archiv ARÚ AV ČR Praha, čj. 244/74, 245/74), které se od nich v detailech liší (kromě diskutovaného objektu je v nich zmíněna ještě blíže neidentifikovaná „jordanovská kult. jáma 2“).

Předmětem hodnocení je soubor z jámy 1, obsahující materiál LnK a raného eneolitu. Stejná kombinace je doložena ještě u obj. 4, rovněž z pole V. Choje, ten ale nebude dále uvažován z důvodů nízké četnosti raně eneolitické keramiky (celkem 9 zlomků).

Naleziště leží na mírném svahu o nadm. výšce 348 až 358 m, exponovaném k S až V. Je vklíněno mezi Hřebečský potok, za vsí pokračující vých. směrem pod označením Zákolanský, a jeho bezejmenný levobřežní přítok. Sklon terénu se v místě výkopů pohybuje v intervalu 3–6°. Vzdálenost k oběma vodním tokům jako nejbližším zdrojům vody nepřesahuje v obou směrech 150 m. Podle Základní geologické mapy ČSSR, listu 12-232 Buštěhrad, je zde podloží spraš würmského stáří promísená úlomky hornin, zejména opuky a břidlice, na niž nasedá hnědozem (*Mašek 1990*, 22–26).

Pro úplnost dodejme, že neolitické nálezy byly v okolí evidovány ještě ve dvou místech: mezi Hřebčí a Hostouní a mezi Hřebčí a Lidicemi (*Žebera 1936*, 25). Z novějších akcí, spojených převážně s výstavbou rodinných domků, jsou k dispozici pouze negativní hlášení (čj. 6993/98, 8704–5/00, 1957/02).

## Popis nálezů

Zkratky použité při popisu keramiky: zl. – zlolek, O – okraj, H – hrdlo, P – plece, V – výduť, S – spodek, D – dno, T – tělo nádoby, bez bližšího určení části; od nich jsou odvozeny zkratky složené, udávající stupeň dochovalosti jednotlivých nádob či jejich částí, kupř.: 1 zl. HP = zlolek s profilem sahajícím od hrdla po plece. Povrch: 1 leštěný, 2 hlazený, 21 jemně hlazený se stopami přešetření či otřelé leštění, 25 ledabyle, nerovně hlazený, 20 otělý, korodovaný, 3 drsný, 31 jemně blátitý, 4 blátitý, 5 dtto prstovaný, 6 dtto špachtlovaný, 7 slámovaný, 8 voštinovaný. Typy okrajů (O) a den (D) srov. *Kalferst – Zápotocký 1991*, obr. 17. Ø – průměr okraje/dna. Materiál: a plavený, p písčítý, jp jemně písčítý, pk písčítý s kaménky, hp hrubě písčítý, s slídnatý, ss slabě slídnatý. Orn.: – výzdoba.

## Poháry

*Poháry dvojuché*: 1 zl. OP s válečkovitým uchem, 25, O1, Ø 120, jp, obr. 3: 4. – 1 zl. HP s válečkovitým uchem.

*Pohárek dvojkónický*: část OS (3 zl.), O2, Ø 90, obr. 2: 15.

*Poháry oble trojdílné profilace*: 1 zl. OD, 2, O2, Ø 60, ajp, orn.: řádek vpichů pod okrajem, na těle svislé řídké rýhy/kanelury a oble hrotitý pupík, obr. 2: 1. – 1 zl. OP, 2, O2, Ø 80, ajp, obr. 2: 4. – 1 zl. PS s okrouhlým zploštělým pupkem, 2, ajp, obr. 2: 12. – 1 zl. PS s horizontálně propichnutým svisle oválným pupkem, 2, jp, obr. 2: 13. – Část PD (2 zl.), D1, Ø 40, obr. 2: 17.

*Poháry nálevkovité nezdobené*: 1 zl. OH, 2, O1, Ø 120, ajp, obr. 2: 5. – 1 zl. OP, 2, O2, Ø 130, ajp, obr. 2: 10.

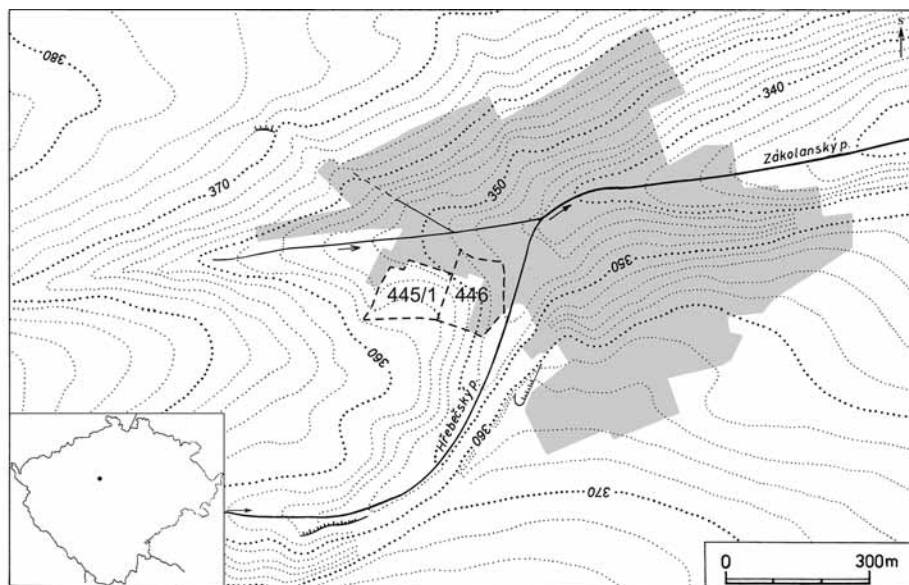
*Pohár nálevkovitý s lížénou*: 1 zl. OH s jemně sekanou lížou pod okrajem, O10.

*Poháry nálevkovité s řádkem vpichů/vrypů pod okrajem*: 1 zl. OP, 25, O2, Ø 180, ap, orn.: řádek trojúhelníkovitých vrypů, obr. 5: 1 a obr. 9: 7. – 1 zl. OH, 25, O1, Ø 150, ap, orn.: řádek kapkovitých vpichů, obr. 5: 2. – 3 zl. OH, 21, O1, jp, orn.: řádek kruhovitých vpichů, obr. 5: 3, 4 a nevyobrazeno. – 1 zl. H, orn.: vpichy hluboké kruhové. – 1 zl. OH s řádkem drobných vpichů. – 2 zl. OH, O1, orn.: vpichy oble kapkovité. – 1 zl. OH, O1, orn.: mělké nehtovité záseky pod okrajem.

*Pohár tulipánovitý*: část TD (3 zl.), 21, D6, ajp, obr. 7: 20 a obr. 9: 11.

*Poháry?*: 1 zl. OP, 21, O1, Ø 90, a, obr. 2: 2. – 1 zl. OP, 2, O1, Ø 100, ajp, obr. 2: 3. – 1 zl. HS s oble kuželovitým pupíkem, 2, jp, obr. 2: 8. – 1 zl. HS s oble kuželovitým pupíkem, 21, a, obr. 2: 9.

<sup>2</sup> Stávající katastr obce byl v nedávné době kompletně přečíslovaný, pro identifikaci obou pozemků jsme využili katastrální mapu reambulovanou k r. 1945. Lze předpokládat, že akce z r. 1938 byla provedena mimo intravilán, čili mimo průnik parcel 445/1, příp. 446 a částí obce zastavěných k r. 1945 (viz obr. 1). Výzkum je tedy možno lokalizovat do okolí bodu nacházejícího se na základní mapě 1 : 25 000 12-232 Buštěhrad ve vzdálenosti 16 mm od z. s. č. a 22 mm od j. s. č.



Obr. 1. Hřebeč, okr. Kladno. Výšek ze základní mapy 1 : 10 000. List 12-23-13 se zakreslením parcel 445/1 a 446, na kterých probíhal výzkum v r. 1938 (šedě tónován intravilán obce dle stavu v r. 1945). Kresby: obr. 1 L. Batulková, obr. 2-8 T. Mazálková, M. Zápotocký.

Abb. 1. Hřebeč, Kr. Kladno. Ausschnitt aus der Karte im Maßstab 1 : 10 000. Eingezeichnet sind die Parz.-Nrn 445/1 und 446, auf denen 1938 eine Grabung verlief (grau getönt das Intravillan der Gemeinde aufgrund des Zustandes von 1945).

#### Džbány

*Džbány zdobené:* 1 zl. HP, 2, jpss, orn.: svazky trojčetných mělkých rýh/kanelur krokvicovitě uspořádané, obr. 6: 1 a obr. 9: 2. – Část HP (2 zl.), 2, jp, orn.: šikmý svazek rýh výrazně rytých, obr. 6: 2. – 1 zl. HP, 2, jp, orn.: tence ryté pásy krokvicovitě uspořádané, obr. 6: 4. – 1 zl. P, 2, jp, orn.: hluboce ryté pásy krokvicovitě uspořádané, obr. 6: 5 a obr. 9: 1. – 2 zl. HP, orn.: ryté krokvice. – 1 zl. HP s odlomeným válečkovitým uchem, 2, jp, orn.: pásy krokvic provedené brázděnými vpichy, obr. 6: 6. – 1 zl. HP, 2, jp, orn.: řádek vpichů omezující svrchu krokvice provedené brázděnými vpichy, zčásti obrvenými, rhomboidní motiv, obr. 6: 7 a obr. 9: 9. – 1 zl. HP, 2, jp, orn.: řádek svislých rýžek na rozhraní hrsla a plec, pod ním šikmý svazek provedený brázděnými vpichy, obr. 6: 8. – 1 zl. P, 2, jp-ss, orn.: na výduti důlek se zvýšeným středem (pupík) kombinovaný se šikmým pásem rýh/zlábků, obr. 6: 9 a obr. 9: 5. – 2 zl. PS s ploše válečkovitým uchem, orn.: svazky a trojúhelník provedeny brázděnými vpichy, obr. 6: 10. – 1 zl. PS, orn.: lomené svazky brázděných vpichů, zesponu omezené rýhou, obr. 6: 11. – 1 zl. HP, orn.: krokvice ze svazků brázděných vpichů, obr. 6: 12. – 2 zl. P, orn.: dtto. – 1 zl. PS, 2, jp, orn.: trojúhelníky vyplněné brázděnými vpichy, obr. 6: 13 a obr. 9: 3. – Část HP (4 zl.), 2, hp, orn.: ryté žebříčky v kombinaci s pásy krokvic provedenými brázděnými vpichy, svrchu omezené řádkem šikmých rýžek, obr. 6: 14 a obr. 9: 10. – 1 zl. HP, orn.: žebříček provedený brázděným vpichem. – 1 zl. PS, orn.: lomené svazky brázděných vpichů vytvářející rhomboidní motiv, obr. 6: 15. – Část PS (2 zl.), 2, hp, orn.: motiv rhombů rámovaných svazky brázděných vpichů, obr. 6: 17. – 4 zl. HP a P, orn.: dtto. – 1 zl. P, 2, jp, orn.: trojúhelník vyplněný rytou mřížkou v kombinaci s krokvicemi z brázděných vpichů, obr. 6: 18. – 1 zl. P, orn.: dtto. – 1 zl. S, 2, jp, orn.: trojúhelníky z brázděných vpichů vymezení patrně negativní klikatku, obr. 6: 19. – 2 zl. P, orn.: dtto. – 1 zl. HP, orn.: dělená negativní klikatka vymezená trojúhelníky z mělkých brázděných vpichů, nad nimi dvojnásobně ryté žebříčky, obr. 6: 21 a obr. 9: 6. – 1 zl. PS, 2, jp, orn.: tenké ostře ryté svislé několikanásobné žebříčky, obr. 6: 22. – Část HS (2 zl.) s kořenem válečkovitého ucha, 2, ajp, orn.: svislé pásy brázděných vpichů, obr. 7: 1. – 1 zl. S, 2, ajp, orn.: pásy krokvic tence ryté, obr. 7: 2. – 1 zl. PS, 21, a, orn.: dtto, obr. 7: 3. – 1 zl. H, 2, ajp, orn.: ryté žebříček s příčkami provedenými brázděnými vpichy, obr. 7: 4. – Část HP (2 zl.) s kořenem ploše válečkovitého ucha, 2, jp, orn.: obrvený trojúhelník vyplněný rytou mřížkou, ohraničený rytými žebříčky s příčkami ze šikmých vpichů, povrch silně korodovaný, obr. 7: 5. – 1 zl. S, 2, jp, orn.: pásy krokvic tence ryté, obr. 7: 6. – 1 zl. TD, 25, D1, ajpss, orn.: pásy krokvic tence ryté, obr. 7: 7. – 1 zl. PS, 2, jp, orn.: negativní klikatka vymezená rytými trojúhelníky a kombinovaná se svislými rytými dvojnásobnými žebříčky, obr. 7: 8.

*Džbány nezdobené:* 1 zl. OP s válečkovitým uchem, 2, O1, Ø 75, ajp, obr. 6: 3. – 1 zl. OH s kořenem ploše válečkovitého ucha, O1, Ø 80, obr. 7: 9.

*Džbány – zlomky uch:* 1 zl. páskového ucha, 2, jp, orn.: na boku důlky, svrchu řádky šikmo vedených plochých vpichů, *obr. 6: 16.* – 1 zl. ploše válečkovitého ucha, 2, ajp, orn.: 2 extrémně hluboké svislé rýhy, *obr. 6: 20.* – 1 zl. válečkovitého ucha vyběhajícího z okraje. – 1 zl. válečkovitého ucha. – 1 zl. ploše válečkovitého až páskového ucha. – 1 zl. páskového, mírně prožlabeného ucha.

#### Mísy

*Mísy kónické:* 1 zl. OS s úzce jazykovitým pupkem, 2, O3, Ø 160, jp, *obr. 4: 5.* – 1 zl. OS z oble kónického tvaru, 2, O1, Ø 220, jp, *obr. 7: 14.* – 1 zl. OS s oválným nízkým kuželovitým pupkem. – 1 zl. OS s hrotitým pupkem pod okrajem, O3.

*Mísy s nálevkovitě rozevřeným hrdlem:* 1 zl. OS s nevýrazně zesíleným hrdlem, 2, O2 zesílený, Ø 220, jp, *obr. 4: 1.* – Část OS (2 zl.), 21, O1, Ø 250, *obr. 4: 2.* – 1 zl. OS s nevýrazně zesíleným hrdlem, 2, O2 zesílený, Ø 210, jp, *obr. 4: 3.* – 1 zl. OS, 2, O2, Ø 220, jp, *obr. 4: 4.* – 1 zl. OS, 2, O1, Ø 240, *obr. 4: 6.* – 1 zl. OH s polokulovitým zploštělým pupkem, O2 zesílený, *obr. 5: 19.* – 1 zl. OH s přesekávaným okrajem, O2, Ø 220, *obr. 7: 10.* – 1 zl. OS, 21, O2, jp, *obr. 7: 11.* – 1 zl. OS, 2, O2, jp, *obr. 7: 16.* – 1 zl. OH se sekacím okrajem, O1. – 1 zl. OS.

*Mísy na plášťové nožce:* část N (2 zl.), 21, D5, ajp, *obr. 4: 10.* – Část SN (2 zl.), 2, D5, Ø 80, ajp, *obr. 4: 11.* – 1 zl. SN, 2, D5, p, *obr. 4: 12.* – 1 zl. N, 2, D5, Ø 150, jp, *obr. 4: 13.* – 1 zl. N, 2, D5, jp, *obr. 4: 14.* – 1 zl. N, 2, D5, Ø 120, jp, *obr. 4: 15.* – 1 zl. SN, D5.

*Mísy se zataženým okrajem a řádky vrypů či vpichů na hrdle:* 2 zl. HS, 21, jp, orn.: řádek hlubokých vpichů oble obdélníkovitých, *obr. 5: 8* a nevyobrazeno. – 1 zl. PS, 2, jp, orn.: řádek vpichů svisle kapkovitých, *obr. 5: 10.* – 1 zl. OS, 21, O3, Ø 240, jp, orn.: 2 řádky vpichů oble čtvercových a trojúhelníkovitých, *obr. 5: 11* a *obr. 9: 8.* – 1 zl. OS, 2, O1, apk, orn.: 2 řádky kruhovitých vpichů, *obr. 5: 12.* – 1 zl. PS, 21, ajp, orn.: řádek hlubokých kruhovitých vpichů, *obr. 5: 13.* – 1 zl. PS s pupkovitým uchem, vodorovně tyčinkovitě provrtaným, 2, ajp, orn.: řádek hlubokých kruhovitých vpichů, *obr. 5: 14.* – 1 zl. PS, 2, jp, orn.: řádek hlubokých kruhovitých vpichů, *obr. 5: 15.* – 2 zl. PS, 2, jp, orn.: řádek kapkovitých vpichů, *obr. 5: 16* a nevyobrazeno. – 1 zl. HS, orn.: hluboké vpichy kruhové. – 2 zl. PS s kruhovými vpichy nad rozhraním hrdla a plecí.

*Mísy se zataženým okrajem ostatní:* 1 zl. OS s podélně oválným oble hrotitým pupíkem, 2, O3, Ø 160, p, *obr. 4: 7.* – 1 zl. OS s nevýrazně zataženým okrajem, 21, O1, Ø 240, jp, *obr. 4: 8.* – Část OS (3 zl.) s oválně kuželovitým nízkým pupkem, 2, O1, Ø 280, ajp, *obr. 4: 9.* – 1 zl. OS s oble kónickým pupkem, 25, O1, jp, *obr. 7: 12.* – 1 zl. OS s oble kónickým pupkem, 25, O1, *obr. 7: 13.* – 1 zl. OS tupým oble kónickým pupkem, 25, O2, jp, *obr. 7: 15.* – 1 zl. OS, 2, O2, Ø 300, jp, *obr. 7: 17.* – 1 zl. OS, 2, O2, jp, *obr. 7: 19.* – 1 zl. OH, O3.

*Miska miniaturní:* 1 zl. OD, 25, O1, Ø 65, a, *obr. 2: 7.*

#### Amfory

*Lahvovitá amfora se žebrem nad dnem ?:* 1 zl. S, na žebru nesouvislý řádek mělkých vpichů, 2, jp, *obr. 7: 18.*

*S uchy na výduti, tvar ?:* Část PS (2 zl.) s uchem válečkovitě oválným, 2, pk, *obr. 5: 17.* – 1 zl. PS s uchem válečkovitě ploše oválným, 25, ajp, *obr. 5: 18.* – 1 zl. PS s masivním uchem válečkovitě oválným, 2, ajp, *obr. 5: 20.* – 2 zl. PS s masivním uchem válečkovitě oválným, 25, jp, *obr. 6: 23, 25.* – 1 zl. PS s masivním, mírně prožlabeným uchem. – 1 zl. PS s masivním, ploše válečkovitým uchem. – 1 zl. masivního ucha.

#### Hrnce

*Hrnce dvouché:* část OH (3 zl.) s válečkovitým uchem, 2, O1, Ø 120, p, *obr. 2: 11.* – 1 zl. OP s válečkovitým uchem, 25, O3, Ø 170, ajp, *obr. 3: 1.* – 1 zl. OP s ploše válečkovitým uchem, 2, O1, Ø 160, ajp, *obr. 3: 3.* – 1 zl. HP s válečkovitým uchem, 2, jp, *obr. 2: 14.*

*Hrnce s lizénou:* 1 zl. OH s prstovanou lištou čtver. profilu, 25, O10, *obr. 8: 2.* – Část OH s nevýraznou lištou naspodu prstovanou (2 zl.), 3, O10, Ø 200, *obr. 8: 4.* – 1 zl. OH s nehtovanou lištou, 31, O10, Ø 240, jp, *obr. 8: 6.* – 1 zl. OH s nehtovanou lištou, 25, O10, p, *obr. 8: 7.* – Část OH s prstovanou lištou (2 zl.), 25, O10, Ø 330, jp, *obr. 8: 10.* – 1 zl. OH s nehtovanou lištou, 21, O10, jp, *obr. 8: 11.* – Část OH s nehtovanou lištou (2 zl.), 25, O10, Ø 320, jp, *obr. 8: 13.* – Část OH s nehtovanou lištou (3 zl.), 1, O10, Ø 280, jp, *obr. 8: 14.* – 1 zl. OH s prstovanou lištou, O10. – 2 zl. OH s nehtovanou lištou, O10.

*Hrnce/poháry s lizénou:* 1 zl. OH, 21, O10, Ø 120, jp, *obr. 8: 1.* – 1 zl. OS s nevýraznou lištou naspodu mělce nehtovanou, 2, O10, jp, *obr. 8: 3.* – Část OH s prstovanou lištou (2 zl.), 25, O10, Ø 220, jp, *obr. 8: 5.* – Část OH s prstovanou lištou (2 zl.), 2, O10, Ø 200, *obr. 8: 9.* – 1 zl. OH s nehtovanou lištou, 2, O10, jp, *obr. 8: 12* a *obr. 9: 4.* – 25 zl. OH s prstovanou či nehtovanou lištou, O10. – 1 zl. OH s hladkou lištou, 2, O9, Ø 180, ajp, *obr. 2: 6.* – 1 zl. OH s hladkou lištou, O9.

*Hrnce ostatní:* 1 zl. OH, 2, O1, Ø 180, ajp, *obr. 2: 16.* – Část OH (3 zl.), 2, O4, Ø 200, jp, *obr. 2: 18.* – 1 zl. OH s hrotitým pupkem šikmo propíchnutým, 25, O1, Ø 220, jp, *obr. 3: 2.* – Část OH (2 zl.) s polokulovitým zploštělým pupkem, 2, O1, Ø 240, p, *obr. 3: 5.* – 1 zl. HS s oble hrotitým pupkem, 2, jp, *obr. 3: 9.* – 1 zl. PS s pupkem svisle provrtaným, 31, ajp, *obr. 5: 21.* – 1 zl. OH s polokulovitým pupkem, O1. – 1 zl. OP, 3, O1, Ø 220, *obr. 8: 8.* – 2 zl. OH s řádkem nehtovitých vrypů, 2, O1, jp, *obr. 8: 15* a nevyobrazeno.

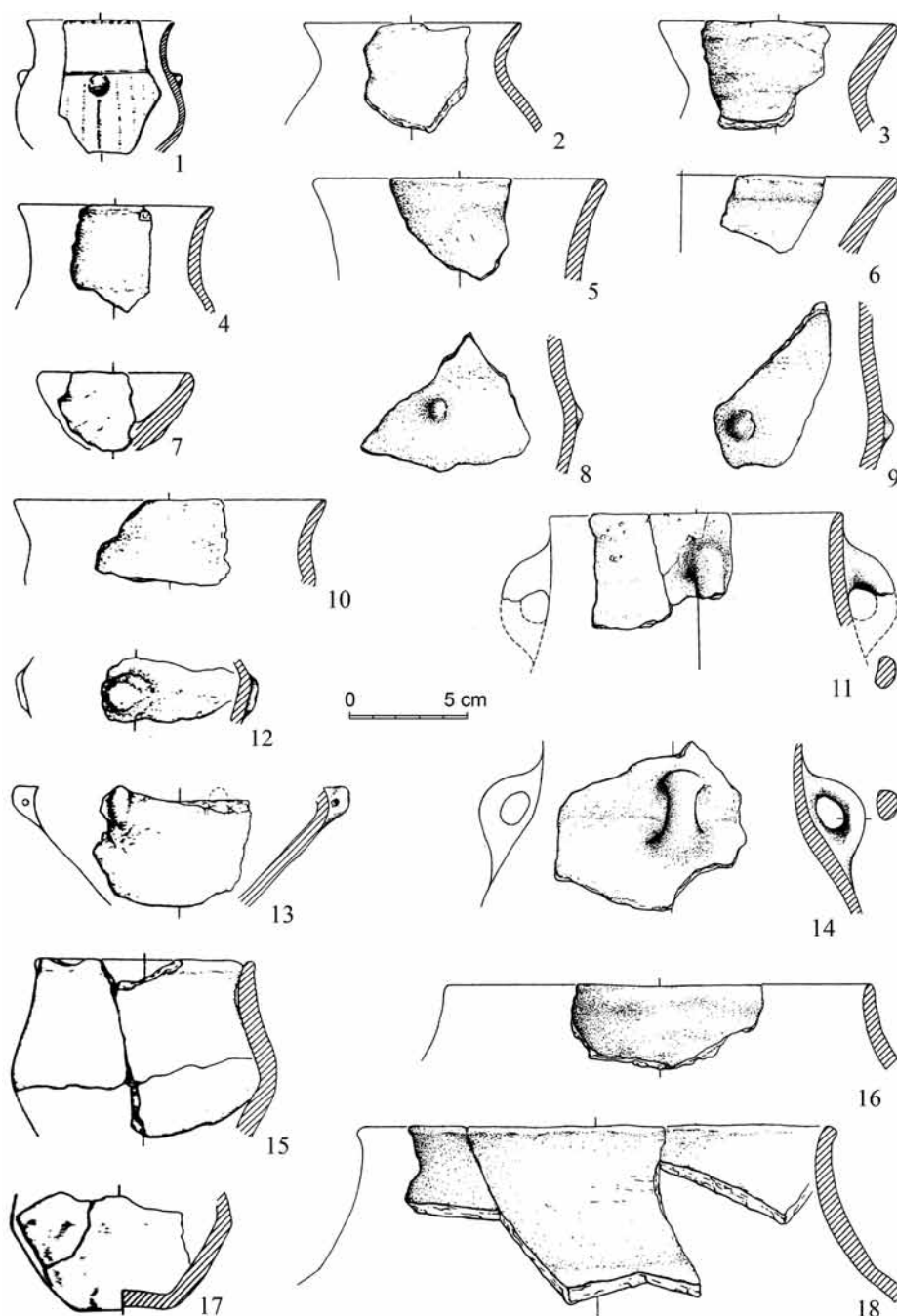
#### Vanička

1 zl. OD s válečkovitým uchem, 2, O1, jp, *obr. 3: 15.*

#### Tvar ?

*Zdobené:* 1 zl. HP, orn.: řádek trojúhelníkovitých vpichů na přechodu plecí a hrdla, 21, apk, *obr. 5: 5.* – 1 zl. H, 2, jp, orn.: dvojnásobné (?) řádky kruhovitých hlubokých vpichů, *obr. 5: 7.* – 1 zl. T, 2, apk, orn.: řádek vpichů oble kapkovitých, *obr. 5: 9.* – 1 zl. T, orn.: vpichy kapkovité, řádek.

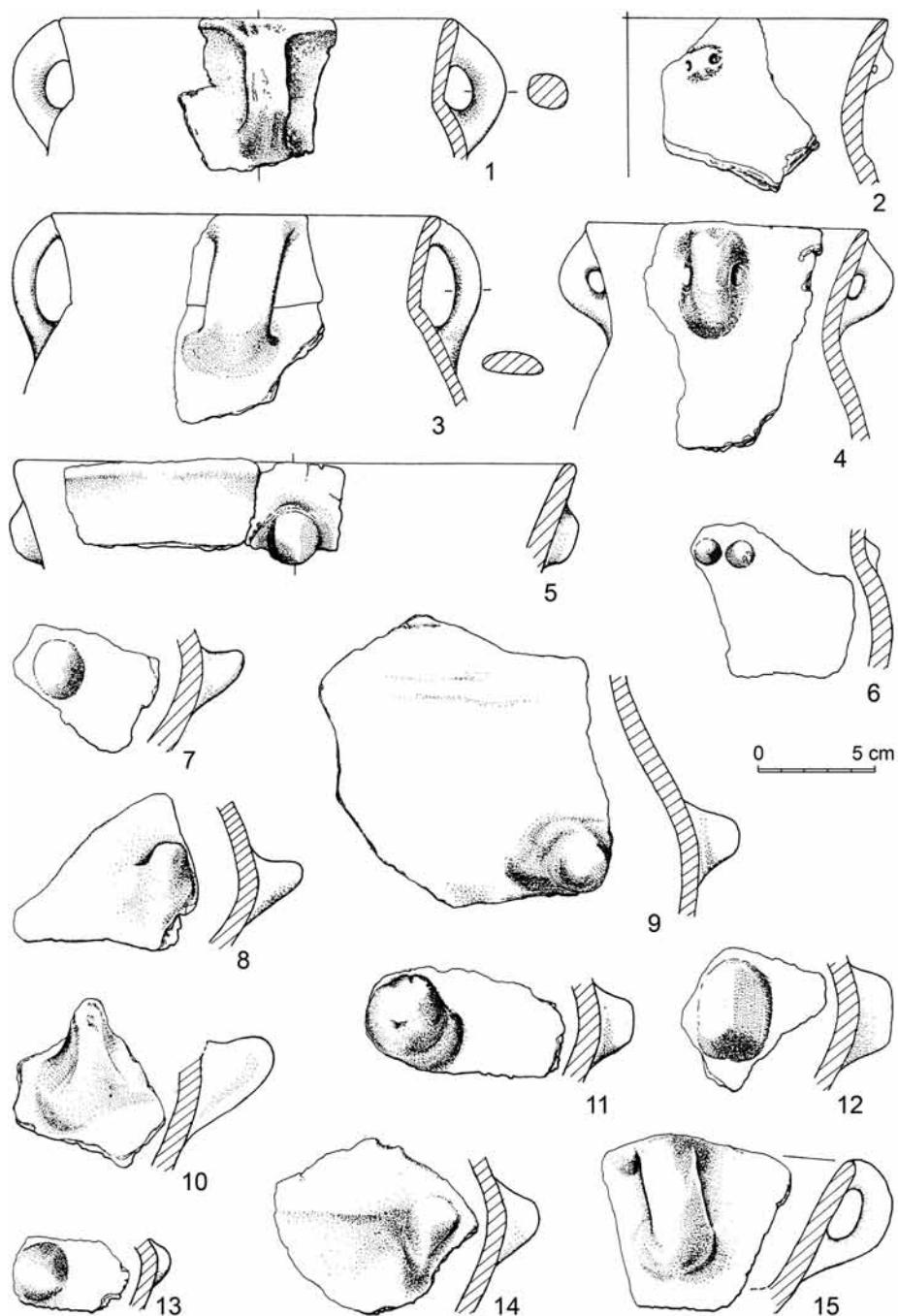
*Pupky, výčnělky, ucha:* 7 zl. PS s oble kuželovitým pupkem, 2, jp, *obr. 3: 11, 14* a nevyobrazeno. – 1 zl. PS s nízkým oble kuželovitým pupkem, 2, jp, *obr. 3: 13.* – 1 zl. HS s dvojicí kuželovitých pupků, 25, p, *obr. 3: 6.* – 2 zl. PS s polokulovitým pupkem. – 1 zl. PS s oválným hrotitým pupkem. – 2 zl. PS se zobákovitými pupky, 25, ajp, *obr. 3: 8, 10.* – 2 zl. PS se svisle oble obdélníkovitými pupky, 2, ajp,



Obr. 2. Hřebeč, okr. Kladno. Eneolitická keramika: 1–6, 8–10, 12, 13, 15, 17 poháry; 7 miska; 11, 14 dvojúchý hrnce; 16, 18 zásobní hrnce.

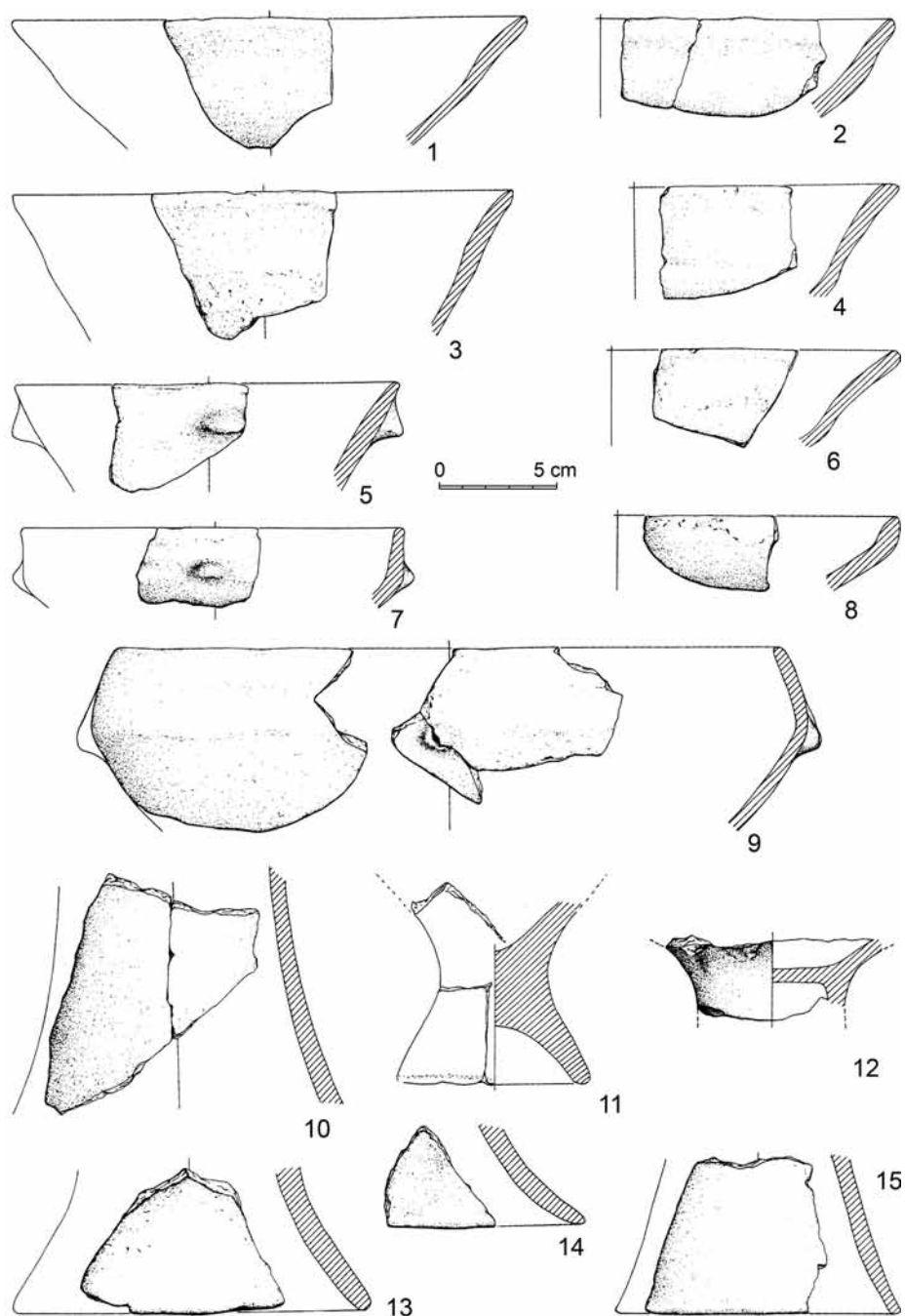
Abb. 2. Hřebeč, Kr. Kladno. Äneolithische Keramik: 1–6, 8–10, 12, 13, 15, 17 Becher; 7 Schale; 11, 14 zwei-henkelige Töpfe; 16, 18 Vorratstöpfe.





Obr. 3. Hřebč, okr. Kladno. Eneolitická keramika: 1–5 hrnce, 6–14 hrnce/amfory; 15 vanička.  
Abb. 3. Hřebč, Kr. Kladno. Äneolithische Keramik: 1–5 Töpfe, 6–14 Töpfe/Amphoren; 15 Wanne.





Obr. 4. Hřebeč, okr. Kladno. Eneolitická keramika: 1–9 mísy; 10–15 mísy na nožce.

Abb. 4. Hřebeč, Kr. Kladno. Äneolithische Keramik: 1–9 Schüsseln; 10–15 Schüsseln mit Fuß.

*obr. 3: 12* a nevyobrazeno. – 1 zl. PS s horizontálně propíchnutým pupkem, 25, jp, *obr. 6: 26*. – 1 zl. PS s úzkým jazykovitým pupkem, 25, *obr. 3: 7*. – 1 zl. T s vodorovně oble obdélníkovitým pupkem. – 2 zl. PS oble kuželovitým pupkem. – 2 zl. PS s vodorovně oválným, oble hrotitým pupkem. – 1 zl. PS s ploše válečkovitým uchem, 2, jp, *obr. 6: 24*. – 1 zl. T s masivním válečkovitým uchem. – 1 zl. T se svislým oble obdelným masivním uchem. – 5 zl. HP a PS s odlomenými pupky a uchy.

*Okraje: 1* zl. OH s okrajem řídce sekaným, 21, O1, Ø 250, ajp, *obr. 5: 6*. – 35 zl. OH.

*Dna: část TD (3 zl.)*, 3, D4, Ø 150, *obr. 7: 21*. – 1 zl. TD, 2, D1, Ø 60, jp, *obr. 6: 27*. – 1 zl. D, D0. – 4 zl. TD, D1. – 7 zl. TD, D2. – 3 zl. TD, D3. – 1 zl. TD, D4.

*Atypické: 8* zl. T

**Kamenná industrie** (neolit/raný eneolit?). Broušená industrie: sekera s kopytovitým ostřím a další 4 zlomky nástrojů. – Štípaná industrie. – Ostatní kamenná industrie: otloukač a 4 zmotěrky či jejich fragmenty.

### Rozbor a datování nálezů

Z jámy H1 je k dispozici celkem 364 zlomků, z toho 47 neolitických (LnK) a 317 eneolitických, z nichž je 153 zl. okrajů (48,2 %), 32 zl. den (10,2 %), 120 zl. zdobených, profilovaných, s uchy a pupky (37,8 %) a 12 atypických (3,8 %). Již na první pohled je zřejmé, že původní struktura eneolitického souboru je deformovaná skartací atypických a méně výrazných zlomků, což mj. znamená, že statistické úvahy jsou bezpředmětné. Zajímavý může být snad jen odhad původní četnosti hřebečského souboru. Dle porovnání s neskartovanými soubory z raného až starého eneolitu (Praha-Ďáblice, Ústí n. L. – Trmice, Most, Benátky), kde se podíl atypické keramiky pohybuje zhruba od 60 do 85 % (Dobeš – Kostka – Stolz 2007, tab. 2; Kalferst – Zápotocký 1991, 396; Zápotocký 1996, 439; Zápotocký – Černá – Dobeš 1989, 37), by mohl čítat od 790 do 2100 zl. – což je na české poměry značný počet, zároveň naznačující, že typové spektrum takového souboru by mohlo být poměrně reprezentativní.

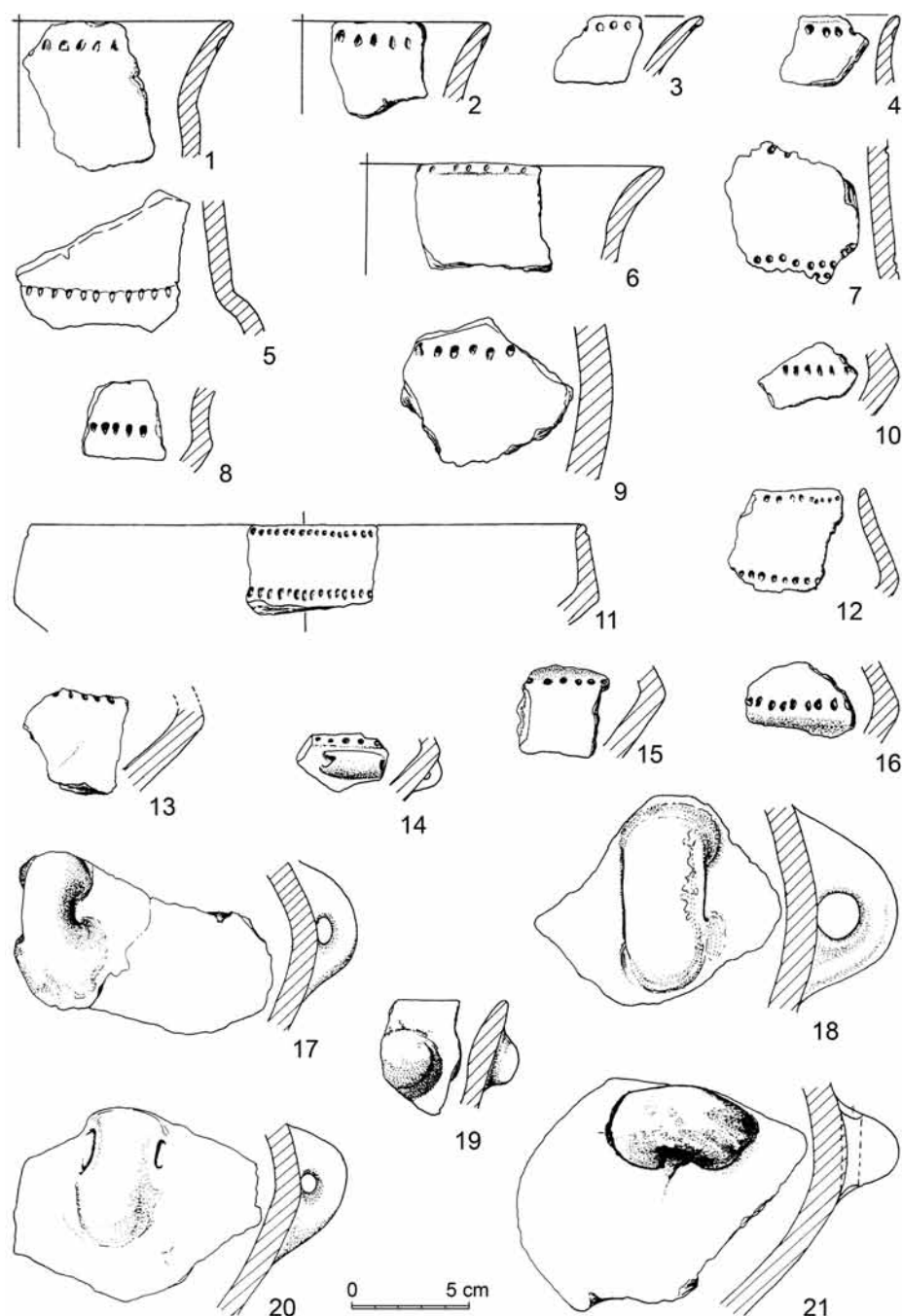
Kromě keramiky se z výplně objektu dochovala menší kolekce kamenné industrie, složená vesměs z předmětů chronologicky málo citlivých, které možno připsat jak LnK, tak osídlení z pozdní doby kamenné. Pouze výskyt kopytovitých tvarů broušené industrie by mohl být spojován spíše s LnK, i když jejich užívání v raném eneolitu je též doloženo (Zápotocký 2002, 174, 179–180).

Soubor není kulturně jednotný. Chronologicky citlivé typy a prvky spadají do intervalu vymezeného na jedné straně přelomem neolitu a eneolitu, na straně druhé počátkem staršího eneolitu.

Z typů, které by měly souviset s počátky raného eneolitu, je třeba jmenovat zejména dvouúche pohárky a hrnce s oušky na hrdle či na přechodu hrdla a plecí, které připomínají spíše ještě horizontálně provrtané pupky (*obr. 3: 4*). Takové jsou doloženy v pozdně lengyelském souboru z Horního Cetna, kladeného na přelom stupňů IIa a IIb kultury s moravskou malovanou keramikou (Zápotocká 1981, 49, *obr. 1: 1–10*), či z Jenštejna-Podolánky (Zápotocký – Dreslerová 1996, Abb. 24: 2) a Pracovic (Zápotocký 1996, 428, *obr. 8: 1, 3*). Tvary s oušky obdobného, ale i výraznějšího provedení (*obr. 2: 11, 14; 3: 1*; zejm. 3: 3) najdeme i v následné fázi střešovické (Zápotocká 1969, Taf. XVII: 1–3) a též ve starším stupni jordanovské kultury, jejíž užitková keramika má ještě obecně pozdně lengyelský ráz (Sankot – Zápotocký 2009, *obr. 19B: 71*). Výrazná ucha na příslušných nádobách mladších horizontů raného eneolitu jsou již zcela odlišná (srov. Zápotocký – Dreslerová 1996, Abb. 17).

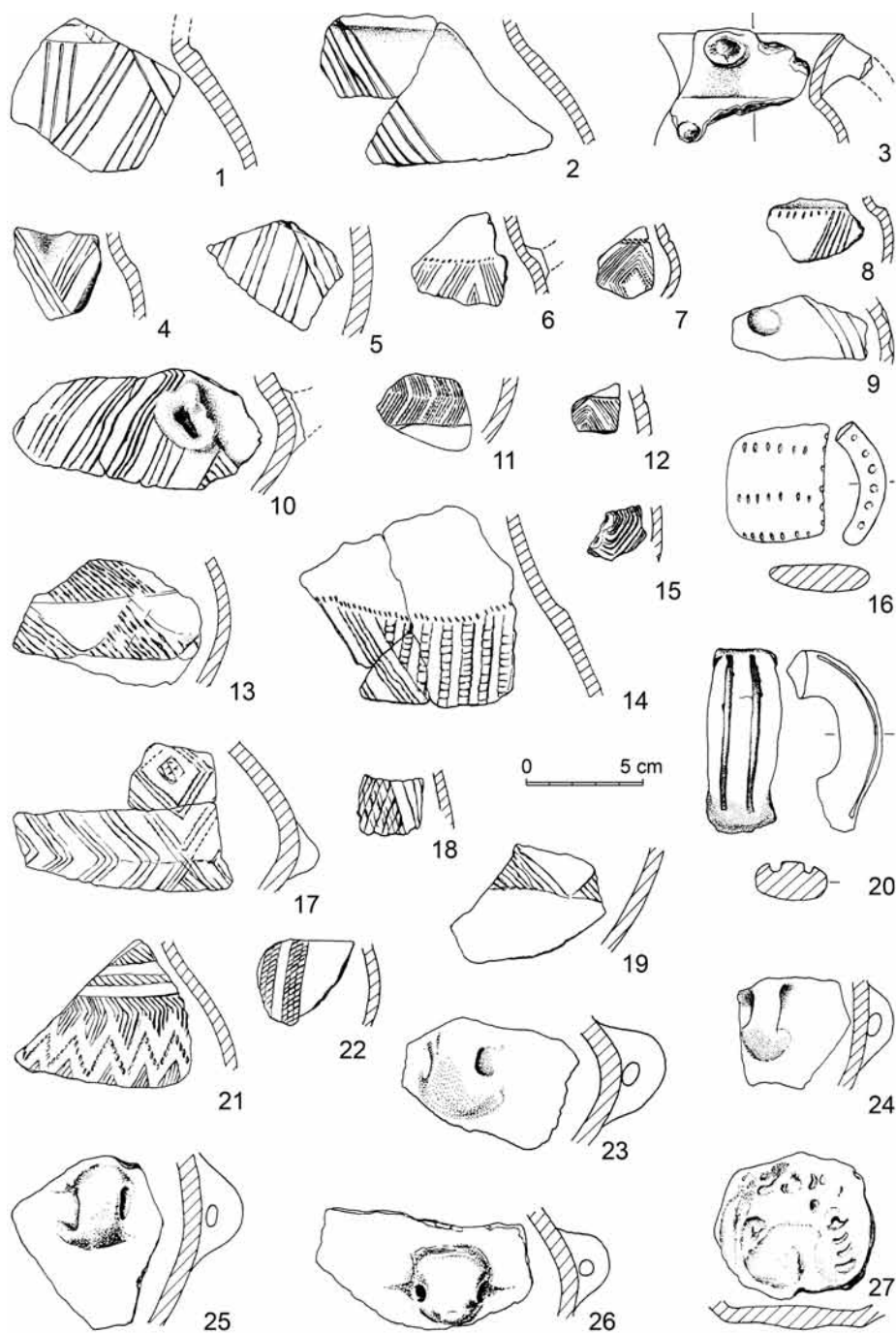
Dalším typem vystupujícím již na chronologické úrovni Horního Cetna jsou pozdně lengyelské trojčlenné pohárky (*obr. 2: 1, 4, 13, 17*) s jasně odděleným hrdlem, výrazně odlišné svou ostrou profilací od příslušných měkce formovaných tvarů předcházejícího pátého stupně k. s keramikou vypíchanou (Zápotocká 1976, 274). V českém pozdně lengyelském materiálu je najdeme např. v Jenštejně-Podolánce (Zápotocký – Dreslerová 1996, 53–54, Abb. 24: 1, 3–4) či v Bílině (Zápotocký 1996, 405, *obr. 1: 1*), nevýrazně ve Střešovicích (Zápotocká 1969, Taf. XVI: 9, 13) a v poněkud jiné formě v Tuchoměřicích, kde jsou datované do staršího stupně jordanovské kultury (Sankot – Zápotocký 2009, *obr. 19A: 11–12*).

Poháry nálevkovité a tulipánovité zde reprezentují mladší třídy diskutovaných tvarů. K prvním by mohly patřit rozevřené okraje (*obr. 2: 5, 10*), a zejména některé exempláře opatřené prstovanou či nehtovanou lištou pod okrajem, alternativně taxované jako zásobní hrnce (*obr. 8: 9: 4*), též s blátitou úpravou povrchu (*obr. 8: 6*). Nálevkovité poháry a zásobní hrnce téže profílance se objevují na území Čech prvně v mladším stupni jordanovské kultury (Kobylisy, Ďáblice), přičemž lišta i blátitý povrch jsou spojovány s vlivy poströssenského prostředí jihozápadního, resp. časné michelsberského



Obr. 5. Hřebeč, okr. Kladno. Eneolitická keramika: 1–6 poháry; 7, 9 tvar ?; 8, 10–16 mísy; 17, 18, 20, 21 amfory; 19 hrnec?

Abb. 5. Hřebeč, Kr. Kladno. Äneolithische Keramik: 1–6 Becher; 7, 9 Form ?; 8, 10–16 Schüsseln; 17, 18, 20, 21 Amphoren; 19 Topf?.



Obr. 6. Hřebč, okr. Kladno. Eneolitická keramika: 1–22 džbány, 23–27 tvar?  
 Abb. 6. Hřebč, Kr. Kladno. Äneolithische Keramik: 1–22 Krüge, 23–27 Form?.

(*Neustupný 1969, 275; Lüning 1976, 129; Klassen 2004, 156–159*). Obliba nálevkovitých tvarů s okrajovou lištou (tzv. románskou lizénou) a blátitým povrchem trvala poté několik století, prakticky až do počátků středního eneolitu (*Zápotocký 1996, 443*).

Pozoruhodnou skupinou jsou okraje pohárů s řádkem trojúhelníkovitých či kapkovitých vrypů pod okrajem (*obr. 5: 1–4; 9: 7*), vykazující úzkou formální vazbu k nejstarším severským i středoevropským nálevkovitým pohárům (*Becker 1947, 127; Zápotocký 1957, 218, 226, obr. 81; Klassen 2004, 183–189, Abb. 119*). Z českého postjordanovského materiálu je v této podobě neznáme, ojedinele se na pohárech vyskytují pouze řádky svislých rýh či nehtovitých záseků, např. v Blatově či v Ústí n. L. – Trmicích (*Axamit 1930, 196, tab. XL: 13; Zápotocký 1996, 441, obr. 13: 6*). V mladších souborech se s nimi setkáme ještě např. v Benátkách, kde jsou považovány za archaický prvek (*Kalferst – Zápotocký 1991, 383, 404–405, obr. 7: 1–3*).

Tvarem kultury michelsberské je nepochybně zlomek dna tulipánovitého poháru (*obr. 7: 20; 9: 11*). Jeho zachovalý zbytek bohužel nedovoluje jednoznačné typové zařazení, poměr tloušťky stěny ve vztahu k profilaci dna však svědčí spíše pro tulipánovité poháry nejmladších stupňů této kultury (typy 4 či 11: *Lüning 1968, 21–25, Beilage 5*). Uvedené poháry jsou v českém nálezovém fondu zastoupeny již poměrně hojně (*Axamit 1916, 69–72, obr. 1, 3, 6; Zápotocký – Černá – Dobeš 1989, 39–40, 45–46, obr. obr. 7, 11; Polišínský 2006, 265, obr. 4: 1*), přičemž zejména podle inventáře jámy z Mostu je zřejmé, že časově korespondují se starší fází baalberského stupně kultury nálevkovitých pohárů (*Zápotocký – Černá – Dobeš 1989, 30–42, obr. 1–8*).

Džbány představují keramickou třídu, na které se dají nejlépe sledovat dobové proměny tektoniky tvarů a ornamentace. V Hřebčích jsou zastoupeny velmi silně (*obr. 6: 1–21; 7: 1–9*). V Čechách se bezpečně vyskytují od počátků jordanovské kultury, funkčně zjevně jako alternativa či doplněk stávajících pohárků. Podle uspořádání a stylu výzdoby, resp. její absence, lze v předloženém souboru postihnout několik skupin, víceméně chronologicky rozdílných (k podstatě diagnostických znaků sledovaných na raně eneolitických džbánech viz *Neustupný 1969, 275, Tab. I*).

Za nejstarší je možné považovat džbány zdobené na plecích svazky jemně rytých rýh, často uspořádaných do krokvic. Stojí patrně na počátku jordanovské kultury (*obr. 6: 1–2, 4–6, 8, 10; 7: 2–3, 6–7; 9: 1–2*), protože jejich přítomnost již ve střešovickém horizontu není průkazná (lomené svazky rýh charakteristické pro tento horizont v Hřebčích chybí, ostatně tento motiv je v eponymním souboru aplikovaný na jiných tvarech).<sup>3</sup> Zajímavým jedincem, výzdobou korespondujícím právě s tímto horizontem, je zlomek z plecí džbánku či pohárku se svazkem rýh kombinovaným s důlkem s pupkovitě zvýšeným středem (*obr. 6: 9; 9: 5*), který má přesné analogie právě ve Střešovicích (*Zápotocká 1969, Taf. XII: 5*).

Se starším stupněm jordanovské kultury se dají spojovat i další výzdobné motivy aplikované na plecích džbánů, zpravidla provedené technikou brázděného vpichu, a sice různé motivy žebříčkovité, rhombické, samozřejmě v kombinacích (*obr. 6: 7, 11–12, 14–15, 17; 9: 9–10*), možný je rovněž výskyt ornamentace s dominantní úlohou vyplňovaných trojúhelníků, někdy vytvářejících negativní klikatku (*obr. 6: 13, 18–19; 7: 5; 9: 3*). Džbány mladšího jordanovského stupně, charakterizované zpravidla zdvojenou obrvenou linkou omezující hlavní ornamentaci na rozhraní hrdla a plecí, v Hřebčích chybějí. Zato se zde setkáme s tvary pozdně jordanovského stupně, se džbány schussenriedského typu, pro něž je příznačný výše popsán styl výzdoby, v horních partiích džbánů ovšem v podobě výrazných žebříčků a zpravidla rytých (*obr. 6: 21; 7: 4; 9: 6*), příp. též motiv negativní klikatky a svislých žebříčků (*obr. 6: 22; 7: 8*).

Typologicky nejmladším je zlomek (*obr. 7: 9*) řadící se tvarem a nasazením ucha pod okrajem už ke staroeneolitickým džbánům baalberského typu.

Mísy jsou většinou obtížně datovatelné. Tvary se široce nálevkovitě rozevřeným ústím (*obr. 4: 1–4, 6*) by měly souviset spíše se starším obdobím raného eneolitu, a to zejména ty se zesíleným ústím (srov.

<sup>3</sup> Pro existenci džbánů s charakteristickou rytou výzdobou již ve střešovickém horizontu by mohly svědčit zlomky z Klučova (*Kudrnáč 1954, obr. 4: 3–4*), které ovšem mohou pocházet též z pohárů či amfor/puten.



*Koštuřík et al. 1984, 406*). Přesekávané okraje mís s nálevkovitě rozevřeným ústím (*obr. 7: 10*, patrně i *5: 6*), pokud nesouvisejí s mladší keramikou vypíchanou, by mohly dle analogií patřit nejspíše pozdně lengyelskému horizontu (Střešovice: *Zápotocká 1969*, Taf. XII: 8).

Mísy se zataženým ústím (*obr. 4: 7–9; 7: 12–13, 15, 17*) jsou tvarem víceméně průběžným. V Čechách je najdeme bezpečně již v souborech na úrovni střešovické fáze (Lhotka nad Labem: *Zápotocký 1996*, obr. 4: 1, 4), po celé trvání kultury jordanovské (*Lüning 1976*, Abb. 20), v souborech postjordanovských (*Zápotocký 1996*, obr. 21: 42), starobaalberských s prvky mladé kultury michelsberské (*Zápotocký – Muška 1999*, obr. 14: 22–23) i v kolekcích ještě mladších (např. Cimburk u Kutné Hory: *Zápotocký 2000*, Abb. 37B: 5). Aplikace plastické výzdoby na mísách je z chronologického hlediska víceméně rovněž průběžná, spíše však lengyelského charakteru, na rozdíl od vhloubené.

Mísy dvojkónické, s okrajem válcovitým či dovnitř zalomeným a s výzdobou sestávající z řádku vpichů pod okrajem a nad rozhraním hrdla a plecí (*obr. 5: 10–16; 9: 8*), jsou charakteristickým tvarem starobaalberského, resp. baalbersko-michelsberského horizontu (Most: *Zápotocký – Černá – Dobeš 1989*, Abb. 7: 41–42; Mirošovice: *Zápotocký – Muška 1999*, obr. 23: 41, 43).

Mísy na nožce (*obr. 4: 10–15*). Obliba plášťových nožek u mís je zhruba téhož trvání, s tím, že jejich počátky lze klást již do 4. stupně StK (*Pavlu – Zápotocká 2007*, 43) a objeví se i později, v baalberském stupni k. nálevkovitých pohárů (Dneboh-Mužský: *Pleslová-Štiková 1981*, 60, obr. 7).

Prostřednictvím několika průkazných zlomků (*obr. 5: 17–18, 20; 6: 23–25*) je zde možné identifikovat amfory s uchy na výduti, konkrétní tektoniku celých tvarů však není možné z drobných zlomků zjistit. Obecně jde o amfory opatřené drobnějšími, ale masivními válečkovitými uchy, které se objevují prvně v pozdní fázi StK (*Zápotocká 1998*, 227, Taf. 120: 1) a poté v materiálech českého pozdního lengyelu horizontu Horního Cetna (*Zápotocká 1981*, obr. 3: 18) a Prahy-Střešovic (*Zápotocká 1969*, Taf. XVII: 5, XVIII: 5). Zdá se, že v mladších obdobích raného eneolitu je možné na amforách registrovat ucha spíše ploše válečkovitá (pro starší jordanovskou kulturu srov. *Sankot – Zápotocký 2009*, obr. 19B: 61), později mohou alternovat exempláře s věncem pupkovitých uch na max. výduti (*Zápotocký – Dreslerová 1996*, Abb. 17: 31–32; *Zápotocký 1996*, obr. 21: 30) a na výdutích amfor z přelomu raného a starého eneolitu již pravá ucha pásková (*Zápotocký – Černá – Dobeš 1989*, obr. 4: 12–13; *Dobeš – Kostka – Stolz 2007*, obr. 14: 11). Ucha amfor blízká se řezem spíše kruhu než silně zploštělému oválu by tedy mohla být charakteristická spíše pro starší období raného eneolitu s převahou tvarů podobných lengyelským.

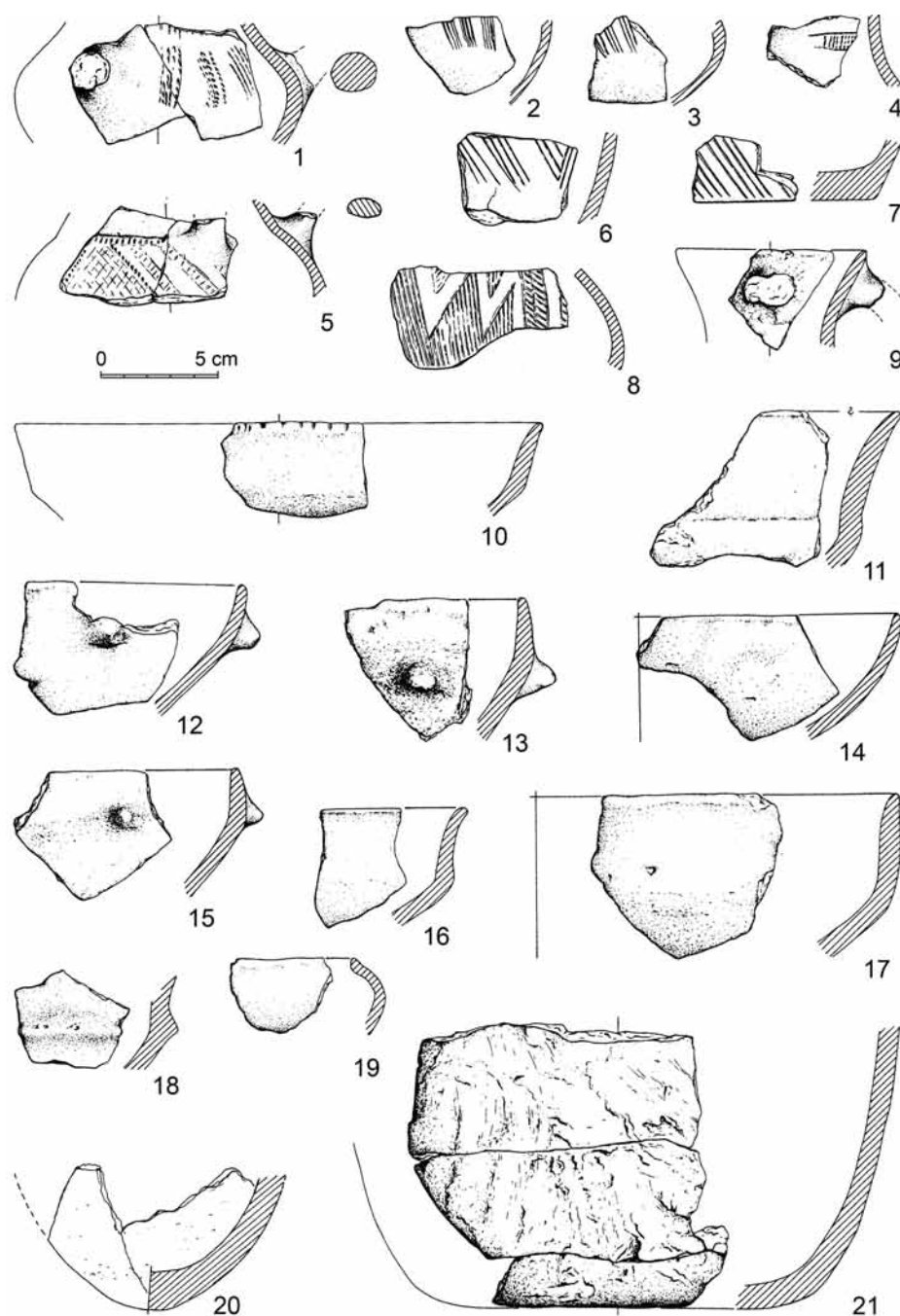
Drobný zlomek (*obr. 7: 18*) by mohl pocházet z lahovitě amfory se žebrovitým prstencem nad oblým dnem, typické, stejně jako mladší typy tulipánovitých pohárů, pro mladší michelsberskou kulturu (srov. *Lüning 1968*, 41, Beilage 5). Na zlomku ovšem chybí podstatný funkční znak – svislé průvrty. Příslušnost k tvarům pojednávané kultury je tedy sporná, i když se v českém prostředí rovněž už objevily (*Zápotocký – Černá – Dobeš 1989*, 42–44, obr. 10).

Vaničky (*obr. 3: 15*) jsou příznačné pro starší období raného eneolitu. Prvně je nalzáme v mladších fázích StK, resp. v jejím 4. stupni (Praha-Bubeneč: *Steklá 1959*, 228), a poté v raně eneolitických souborech střešovického a staršího jordanovského stupně (*Zápotocká 1969*, Taf. XV: 1–2; *Novotný 1950*, 228, obr. 19; *Lüning 1976*, 171, Taf. 61: 8; 62: 6).

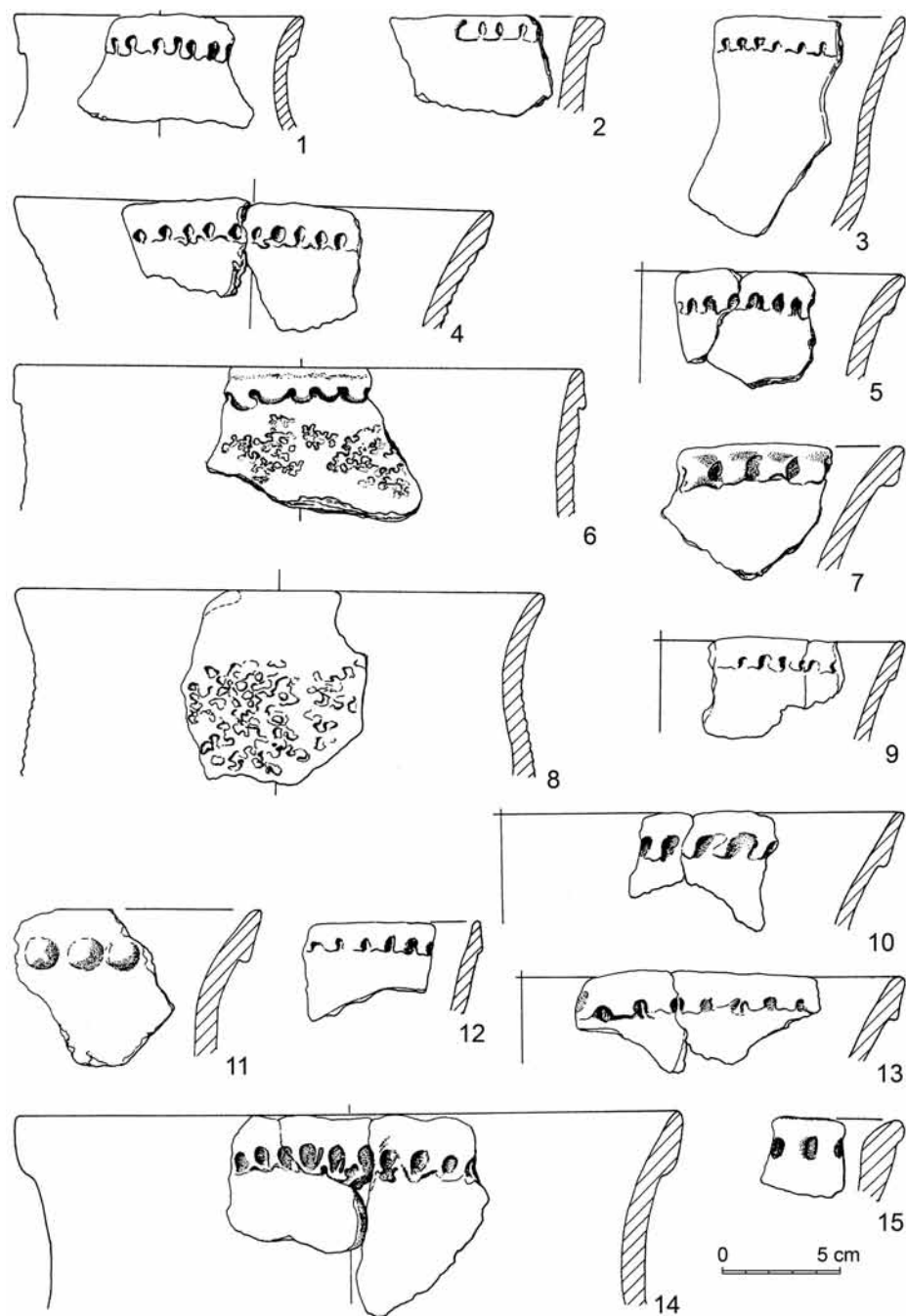
Výraznou součástí souboru, s vazbou na různé keramické třídy, jsou zlomky s různě tvarovanými pupky (*obr. 3: 6–14*). Jejich obliba trvá od pozdní kultury s vypíchanou keramikou, kdy jsou ovšem tvarově nevýrazné, hrubší, do pozdně lengyelského horizontu, kdy jsou typické zejména pupky bochníkovité, kulovité a zobákovité (*Zápotocká 1976*, 272–274). V Hřebči by tedy měly souviset spíše s materiálem obecně lengyelské tradice, se starším úsekem raného eneolitu. Z jiných znaků pozorovaných na keramice jsou zde těla zásobních hrnců s blátitým povrchem, též s prstovanou lištou na okraji (*obr. 8: 6, 8*) a spodek hrnce s oble vymezeným dnem (*obr. 7: 21*), vše příznačné naopak pro mladší období časného eneolitu, příp. pro starší eneolit.

V materiálu se nedají pozorovat přílišné rozdíly mezi jednotlivými typy či předpokládanými chronologickými skupinami – snad až na plavenou keramiku, občas ostřenou jemným pískem, která zcela dominuje u tvarů lengyelského tvarosloví, tj. u trojčlenných pohárků, dvojuchých džbánů a hrnců, částí amfor atp. (srov. *Zápotocká 1976*, 273).

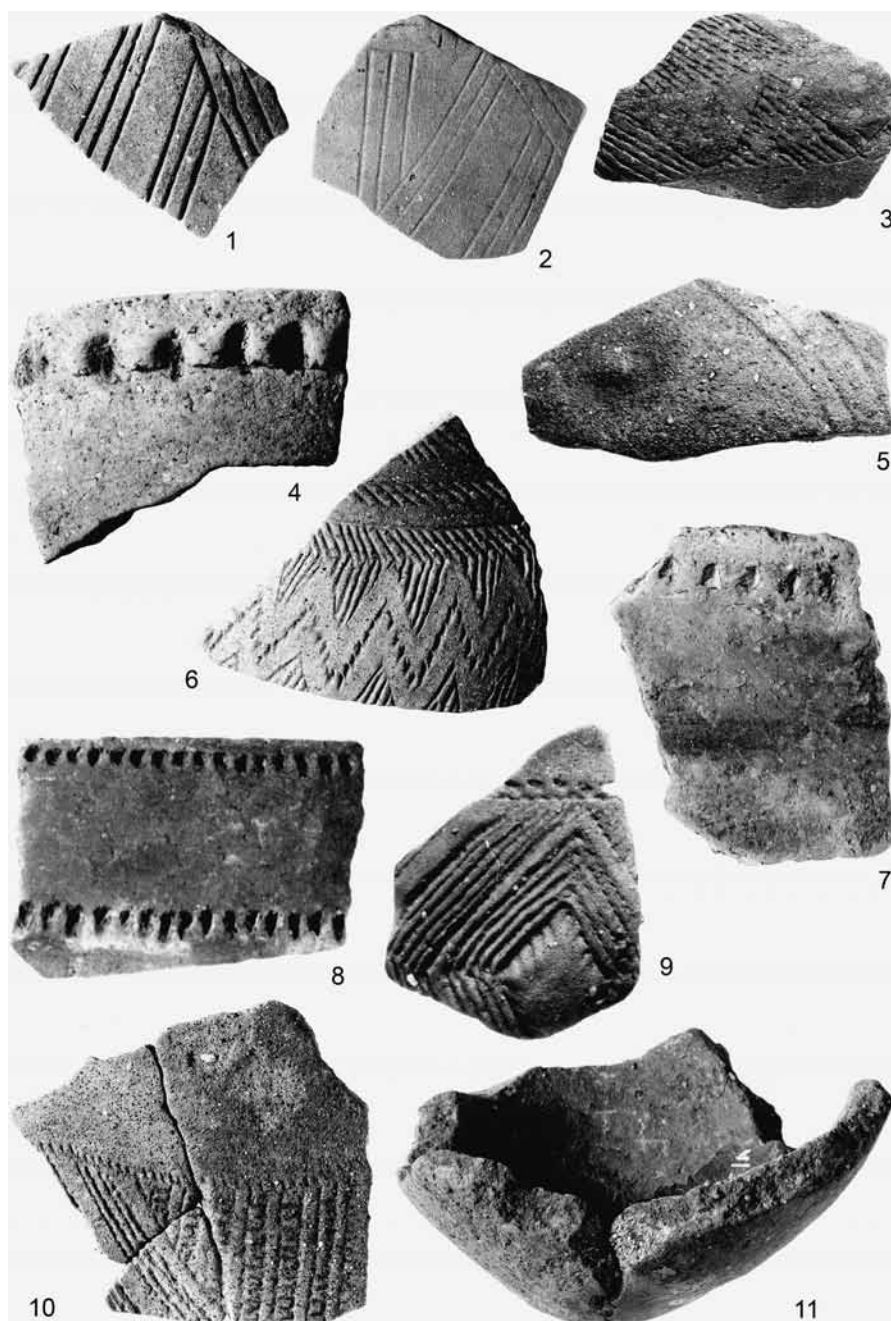




Obr. 7. Hřebeč, okr. Kladno. Eneolitická keramika: 1–9 džbány; 10–19 mísy; 20 tulipánovitý pohár; 21 hrnec.  
 Abb. 7. Hřebeč, Kr. Kladno. Äneolithische Keramik: 1–9 Krüge; 10–19 Schüsseln; 20 Tulpenbecher; 21 Topf.



Obr. 8. Hřebeč, okr. Kladno. Eneolitická keramika: 1–5, 7, 9 poháry; 6, 8, 14 hrnce; 10–13, 15 poháry/hrnce.  
 Abb. 8. Hřebeč, Kr. Kladno. Äneolithische Keramik: 1–5, 7, 9 Becher; 6, 8, 14 Töpfe; 10–13, 15 Becher/Töpfe.



Obr. 9. Příklady výzdoby a tvarů eneolitické keramiky z Hřebče, okr. Kladno. 1 – viz obr. 6: 5; 2 – 6: 1; 3 – 6: 13; 4 – 8: 12; 5 – 6: 9; 6 – 6: 21; 7 – 5: 1; 8 – 5: 11; 9 – 6: 7; 10 – 6: 14; 11 – 7: 20.

Abb. 9. Beispiele von Verzierung und Formen äneolithischer Keramik von Hřebč, Kr. Kladno. 1 – s. Abb. 6: 5; 2 – 6: 1; 3 – 6: 13; 4 – 8: 12; 5 – 6: 9; 6 – 6: 21; 7 – 5: 1; 8 – 5: 11; 9 – 6: 7; 10 – 6: 14; 11 – 7: 20.

### K otázce dlouhodobě otevřených pravěkých objektů

Vzhledem k absenci dokumentace neznáme tvar ani funkci objektu. Nápadně početný soubor keramiky i její velký chronologický rozptyl, sahající od kultury s LnK přes většinu dosud rozpoznávaných raně eneolitických entit až po počátek starého eneolitu, nabízí proto jako nejpravděpodobnější dvojí výklad zdejší nálezové situace. S ohledem na údaj, že se jednalo o „jámu“, předpokládáme, že to mohl být:

(a) zahloubený objekt, podle množství nálezů většího rozsahu, snad hliník, vyhloubený v době kultury s LnK a po relativně dlouhém hiátu až v průběhu raného eneolitu postupně vyplňovaný;

(b) terénní deprese přirozeně či úmyslně zanášená odpadem na způsob kulturní vrstvy; je známo, že současný terén je – zejména v tradičních zemědělských oblastech – silně zarovnan orbou, zatímco v pravěku byla jeho původní morfologie mnohem výraznější (srov. *Ernée 2008*, 62–71, obr. 58).

Z poslední doby je možné uvést hned několik příkladů z období eneolitu, jež existenci takto dlouhodobě zaplňovaných objektů potvrzují. Kupř. na sídlišti v Bělči (okr. Beroun) byly ve výplni obj. 5, interpretovaného jako pozůstatek kulturní vrstvy zachované v muldě, identifikovány jak zlomky staršího stupně jordanovské kultury, tak ve větším množství též keramika pozdně jordanovská (*Matoušek – Stolz 2004*, 209–218). Markantním dokladem asynchronní výplně velkých objektů je situace v Žebráku, kde byly z povrchu a horních vrstev hliníků lineární keramiky odebrány početné zlomky kultury zvoncovitých pohárů (*Stolz 2004*, 235–241). Podobná časová prodleva mezi vykopáním objektu a jeho definitivním zanesením byla pozorována v Žádovicích na Moravě, kde se v hliníku obj. 168 nacházela ve spodních partiích keramika k. badenské a ve svrchních k. zvoncovitých pohárů (*Matějčková 1999*, 107). Stejně pozorování bylo učiněno i v Praze-Ďáblicích, kde se v horních vrstvách hliníků z mladší fáze jordanovské kultury nacházely zlomky z počátku staršího eneolitu (*Dobeš – Kostka – Stolz 2007*, 106–110, obr. 14–15) a ze šířenského stupně kultury nálevkovitých pohárů (*Dobeš – Kostka 2008*, 94, obr. 3–6, 17–18, 19: 1–7).

Vznik nálezového souboru z Hřebče se dá tedy nejspíše interpretovat jako výsledek postupného zanášení či zasypávání objektu nebo terénní deprese, což obojí bylo závislé především na lidské aktivitě v blízkém okolí. Časovou prodlevu, která v obdobných případech činí mezi nálezy ze spodních a svrchních vrstev několik set až tisíce let, lze nejspíše vysvětlit tak, že jak v primárních, tak v následně opakovaných odpadech měla významný podíl organická složka, jejíž objem se zhliněním ztlačil, a docházelo tak k podstatnému sesedání vrstev. Je ostatně experimentálně prokázáno, že po opuštění sídliště překryje deprese na jeho ploše, umělé i přirozené, vegetace zpravidla ve formě drnu, který víceméně zamezí erozi (*Kazdová 1998*, 63; *Lüning 1981*), takže objekty velkých rozměrů, jako jsou hliníky, příp. příkopy,<sup>4</sup> mohou zůstat dlouho patrné.

I když materiál z objektů zaplňovaných po dlouhou dobu zpravidla není vhodný pro řešení relativně chronologických otázek, je sám o sobě cenným dokladem o osídlení dané lokality. V našem případě je takto doložena existence takřka úplně vývojové sekvence raně eneolitického osídlení na sprašové poloze v místech dnešní vsi Hřebč. Výzkum hliníků a jiných rozměrných objektů tedy jistě není ani při použití elementárních metod výzkumu zbytečný, naopak může být komplementárním zdrojem poznatků o sídelní kontinuitě, resp. diskontinuitě v dané lokalitě.

### Závěr

Nálezový soubor z Hřebče, okr. Kladno, získaný na sklonku 30. let 20. stol. amatérskou akcí a publikačně dosud opomíjený, představuje dosud nejvýraznější soubor raně eneolitického stáří ze

<sup>4</sup> Kromě běžných poukazů na dodnes nezanesené příkopy středověkých opevněných sídel, příp. laténských oppid, poskytl indicie v tomto směru také výzkum na Denemarku u Kutné Hory. Z příkopů, jejichž vyhloubení je stratigraficky datováno do řívnáčské kultury, bylo odebráno několik vzorků pro radiouhlíkové datování. Některá data (Bln-2891 a 3270, 3450 ± 60 BP a 3210 ± 70 BP) z vyšších partií příkopu obj. 2 po kalibraci odpovídají starší době bronzové, vnější řívnáčský příkop č. 1 by dle vzorku Bln-2890 (2030 ± 60 BP) byl otevřený ještě na přelomu letopočtu (*Zápotocký – Zápotocká v tisku*).



záp. části středních Čech. Jeho nálezkové okolnosti sice nejsou uspokojivé, kolekce je však zajímavá hned v několika ohledech.

Pozoruhodný je především široký chronologický rozptyl. Jeho součástí jsou poměrně početné zlomky keramiky kultury lineární, následuje prakticky celé období raného eneolitu s přesahem do počátku staršího eneolitu. Přesnější zařazení většiny tvarů eneolitické keramiky je vzhledem k jejich dlouhodobému výskytu obtížné, přítomnost chronologicky citlivějších tvarů, především džbánů, však přece jen umožňuje v materiálu odlišit zhruba čtyři časové horizonty:

1. Nejstarší sídelní horizont zde reprezentují mísy s rozevřeným, zevnitř zesíleným hrdlem, pohárky (*obr. 2: 1*) a zčásti též nálevkovité dvojuché hrnce a trojčlenné pohárky s analogiemi v Horním Cetně, které pokračují do staršího jordanovského stupně. Typická „střešovická“ výzdoba z rytých klikatkovitě zalomených pásů na mísách či s kurvilineárními motivy na džbánech či pohárech zde sice chybí, je zde ale zlomek džbánu či pohárku (*obr. 6: 9; 9: 5*), hlásící se do tohoto období.

2. Starší stupeň jordanovské kultury v souboru reprezentují džbány s charakteristickými rytými krokvicovitými motivy, příp. s aplikacemi žebříčkových a rhombických motivů provedených brázděným vpichem, a zčásti již zmíněná průvodní keramika lengyelského rázu. Soudě opět dle zlomků džbánů, není zde možné identifikovat keramiku mladšího jordanovského stupně a ani skupiny Jenštejn.

3. Následuje až horizont pozdně jordanovský s charakteristickými schussenriedskými džbány, provázený pohárovitými a zásobními tvary opatřenými zesílenými okraji v podobě tzv. románských lizén a další keramikou, tvořící obvykle součást souborů z mladšího úseku raného eneolitu.

4. Nejmladší složku představuje materiál starobaalberský, provázený mladomichelsberskými tvary (tulipánovitý pohár, lahvovitá amfora?).

Keramika z hřebečského souboru tedy dokládá dlouhodobé raně eneolitické osídlení zdejší polohy, i když absence mladšího jordanovského stupně včetně skupiny Jenštejn zároveň naznačuje, že nemusí jít o sídelní kontinuitu. Významným momentem je, že nejmladší částí souboru je keramika staršího baalberského stupně – což je skutečnost, která by mohla souviset s problematikou vzájemného poměru (genetického vztahu) mezi epilengyelskou sekvencí a raným stadiem české skupiny kultury nálevkovitých pohárů.

Absolutní časový rozptyl analyzovaného materiálu, tedy bez LnK, je značný: ca 400–500 let. Spodní hranici by měla zhruba vymezovat dendrodata aichbühlské skupiny z 43. stol. př. n. l. (stanice Henauhof I: -4249 BC dle *Strobel 2000*, 212), která časově zhruba odpovídá střešovickému horizontu. Počátek baalberského stupně nálevkovitých pohárů s prvky mladé k. michelsberské by se na základě radiokarbonových dat měl pohybovat někde po r. 3800 př. n. l. (*Müller 2001*, 86–87, 90, Abb. 141 na s. 267), příp. podle porovnání se situací v Pomohání, s průměty švýcarských a jihoněmeckých dendrodat, ještě výše, až ve 37. stol. př. n. l. (*Höhn 2002*, 190–194, Abb. 169, 179).

Odpověď na otázku, jak mohl diskutovaný soubor vzniknout, není vzhledem k absenci dokumentace jednoznačná. Soudě dle početných zlomků lineární keramiky šlo nejspíše o neolitický hliník, po němž zůstala deprese, která se v době, kdy na počátku raného eneolitu byla zdejší poloha znovu dlouhodobě po několik století osídlena, postupně zanášela odpadem z blízkého obytného areálu. Prameny podobného typu, pocházející z dlouhodobě zaplňovaných depresí po starších objektech či z terénních muld, představují často jediný doklad přítomnosti toho kterého časového horizontu a někdy, jako v případě Hřebeče, i celé sídelní sekvence v lokalitě. To je třeba brát v potaz při úvahách jak o sídelní struktuře jednotlivých archeologických kultur, tak o kontinuitě či diskontinuitě pravěkého osídlení jako takového.

*Práce byla dokončena s finanční podporou Grantové agentury ČR v rámci grantového projektu č. 404/08/1176.*

## Literatura

- Anonym 1947*: Sládečkovo městské museum v Kladně. In: *Věstník Sládečkova městského musea na Kladně II*, Kladno, 80–83.
- Axamit, J. 1916*: Nové nálezy t. zv. michelsberské keramiky v Čechách, *Památky archeologické* 28, 69–72.
- *1930*: Nové nálezy jordansmühlské keramiky v Čechách, *Památky archeologické* 36, 188–201.
- Becker, C. J. 1947*: Mosefundne Lerker fra Yngre Stenalder. Studier over Tragtbægerkulturen i Danmark. Aarbøger.
- Dobeš, M. 2007*: Raně eneolitický objekt ze Svárova, okr. Kladno, *Archeologické rozhledy* 49, 95–102.
- Dobeš, M. – Kostka, M. 2008*: Další sídliště raného a starého eneolitu v Praze-Ďáblicích, *Archeologie ve středních Čechách* 12, 71–106.
- Dobeš, M. – Kostka, M. – Stolz, D. 2007*: Sídliště kultur jordanovské a nálevkovitých pohárů v Praze-Ďáblicích, *Archeologie ve středních Čechách* 11, 79–124.
- Erné, M. 2008*: Pravěké kulturní souvrství jako archeologický pramen. *Památky archeologické – Suppl.* 20. Praha.
- Höhn, B. 2002*: Michelsberger Kultur in der Wetterau. Universitätsforschungen zur prähistorischen Archäologie, Band 87. Bonn.
- Kalferst, J. – Zápotocký, M. 1991*: Sídliště ze staršího období kultury nálevkovitých pohárů u Benátek, okr. Hradec Králové, *Archeologické rozhledy* 43, 376–410.
- Kazdová, E. 1998*: Poznámky k intruzím keramiky v neolitických sídlištních objektech. In: H. Zlatník – J. Prošředník edd., *Otázky neolitu a eneolitu našich zemí. Sborník referátů z 16. pracovního zasedání badatelů pro výzkum neolitu a eneolitu Čech, Moravy a Slovenska. Lázně Sedmihorky 23.–25. září 1997*, Turnov – Hradec Králové, 60–70.
- Klassen, L. 2004*: Jade und Kupfer. Untersuchungen zum Neolithisierungsprozess im westlichen Ostseeraum unter besonderer Berücksichtigung der Kulturentwicklung Europas 5500–3500 BC. Moesgård.
- Košťuřík, P. – Rakovský, I. – Peške, L. – Přichystal, A. – Salaš, M. 1984*: Sídliště mladšího stupně kultury s moravskou malovanou keramikou v Jezeřanech-Maršovcích, *Archeologické rozhledy* 36, 378–410.
- Kudrnáč, J. 1954*: Chata z mladší doby kamenné v Klučově, *Památky archeologické* 45, 107–113.
- Lüning, J. 1968*: Die Michelsberger Kultur. Ihre Funde in zeitlicher und räumlicher Gliederung, *Bericht der Römisch-Germanischen Kommission* 48, 1–350.
- *1976*: Schussenried und Jordansmühl. In: H. Schwabedissen Hrsg., *Die Anfänge des Neolithikums vom Orient bis Nordeuropa. Teil Vb. Westliches Mitteleuropa. Fundamenta. Monographien zur Urgeschichte. Reihe A. Band 3*, Köln – Wien, 122–187.
- *1981*: Versuchsgelände Kinzweiler (Stadt Eschweiler, Kr. Aachen-Land). In: *Untersuchungen zur neolithischen Besiedlung der Aldenhovener Platte XI, Bonner Jahrbücher* 181, 264–284.
- Mašek, J. ed. 1990*: Vysvětlivky k základní geologické mapě ČSSR 1 : 25 000. 12–232 Buštěhrad. Praha.
- Matějčková, A. 1999*: Sídliště kultury zvoncovitých pohárů v Žadovicích (okr. Hodonín). In: M. Čížmář ed., *Pravěk NŘ – Supplementum 4–5*, Brno, 101–199.
- Matoušek, V. – Stolz, D. 2004*: Časně eneolitické sídliště v Bělči (okr. Beroun), *Archeologie ve středních Čechách* 8, 209–218.
- Müller, J. 2001*: Soziochronologische Studien zum Jung- und Spätneolithikum im Mittelbe-Saale-Gebiet (4100–2700 v. Chr.). Eine sozialhistorische Interpretation prähistorischer Quellen. *Vorgeschichtliche Forschungen*, Band 21. Rahden/Westf.
- Neustupný, E. 1969*: Der Übergang vom Neolithikum zum Äneolithikum und der Ausklang der Lengyel-Kultur, *Študijné zvesti* 17, 271–291.
- Novotný, B. 1950*: Jordanovská skupina a jihovýchodní vlivy v českém neolitu, *Obzor prehistorický* 14, 163–260.
- Pavlu, I. ed. – Zápotocká, M. 2007*: Archeologie pravěkých Čech 3. Neolit. Praha.
- Pleslová-Štiková, E. 1981*: Mužský u Mnichova Hradiště: pravěká skalní pevnost. *Památníky naší minulosti* 10. Praha.
- Polišenský, T. 2006*: Osídlení z období časného eneolitu v Praze-Křeslicích, *Archeologie ve středních Čechách* 10, 263–268.
- Sankot, P. – Zápotocký, M. 2009*: Eneolitický sídlištní areál (jordanovská a řivnáčská kultura) s kruhovým objektem – rondelem v Tuchoměřicích, okr. Praha–západ, *Památky archeologické* 100, v tisku.
- Steklá, M. 1959*: Třídění vypíchané keramiky, *Archeologické rozhledy* 11, 211–260.



- Stolz, D. 2004: Stopy sídlištní aktivity kultury zvoncovitých pohárů na neolitickém sídlišti v Žebráku (okr. Beroun), *Archeologie ve středních Čechách* 8, 235–241.
- Strobel, M. 2000: Alleshausen-Hartöschle – eine Siedlung der Schussenrieder Kultur im nördlichen Federseemoor (Kr. Biberach). Die Ausgrabungen 1984, 1992 und 1993. In: J. Königinger et al., *Berichte zu Ufer- und Moorsiedlungen Südwestdeutschlands III. Materialhefte zur Archäologie in Baden-Württemberg* 52, Stuttgart, 123–285.
- Zápotocká, M. 1969: Die Stichbandkeramik zur Zeit des späten Lengyelhorizontes, *Študijné zvesti Archeologického ústavu SAV* 17, 541–574.
- 1976: Nálezy vypíchané keramiky z období pozdně lengyelského horizontu v Bylanech (okr. Kutná Hora), *Sborník prací filozofické fakulty brněnské university* E 20–21, 269–274.
- 1981: Horní Cetno – soubor pozdně lengyelské keramiky z Pojizeří. In: *Praehistorica* 8, Praha, 43–50.
- 1998: Bestattungsritus des böhmischen Neolithikums (5500–4200 B. C.). Praha.
- Zápotocký, M. 1957: K problému počátku kultury nálevkovitých pohárů, *Archeologické rozhledy* 9, 206–235.
- 1996: Raný eneolit v severočeském Polabí, *Archeologické rozhledy* 48, 404–459, 543–544.
- 2000: Cimburk und die Höhensiedlungen des frühen und älteren Äneolithikums in Böhmen. Mit Beiträgen von Lubomír Peške und Slavomil Vencl. *Památky archeologické – Suppl.* 12. Praha.
- 2002: Eneolitická broušená industrie a osídlení v regionu Čáslav – Kutná Hora. In: I. Pavlů ed., *Bylany Varia* 2, Praha, 159–228.
- Zápotocký, M. – Černá, E. – Dobeš, M. 1989: Michelsberské nálezy ze severozápadních Čech, *Památky archeologické* 80, 30–58.
- Zápotocký, M. – Dreslerová, D. 1996: Jenštejn. Eine neuentdeckte frühäneolithische Gruppe in Mittelböhmen, *Památky archeologické* 87, 5–58.
- Zápotocký, M. – Muška, J. 1999: Kultura nálevkovitých pohárů na Bílinsku. In: P. Čech ed., *Archeologické výzkumy v severozápadních Čechách v letech 1993–1997*, Most, 7–43.
- Zápotocký, M. – Zápotocká, M. v tisku: Kutná Hora – Denemark. Hradiště řívnáčské kultury (ca 3100–2800 před n. l.). *Památky archeologické – Suppl.* 18. Praha.
- Žebera, K. 1936: Přehled výzkumů pravěkého Kladenska. In: *Věstník Městského musea na Kladně* 1, Kladno, 15–30.

## Eine früh- bis altäneolithische Siedlung in Hřebeč, Mittelböhmen als Beispiel für ein langfristig verwendetes urgeschichtliches Objekt

Der äneolithische Fundkomplex von Hřebeč, Kr. Kladno, wurde am Ende der 30er Jahre des 20. Jh. durch die Tätigkeit eines Laienforschers erhalten. Es handelt sich um eine Grube ohne nähere Fundumstände, die Kollektion interessiert jedoch gleich in mehrerer Hinsicht. Bemerkenswert ist vor allem die breite chronologische Streuung der Keramik. Bestandteil sind relativ zahlreiche Fragmente von LnK (47 St.), darauf folgen praktisch alle Abschnitte des frühen Äneolithikums mit Übergreifen zum Anfang des Altäneolithikums (317 St.). Eine genaue Bestimmung der meisten Keramikformen ist mit Rücksicht auf die lange Umlaufzeit problematisch, trotzdem ermöglicht die Anwesenheit chronologisch sensibler Formen eine Unterscheidung von vier Zeithorizonten:

1. Den ältesten Siedlungshorizont bilden hier Schüsseln mit ausladendem verstärkten Hals (*Abb. 4: 1, 3*), ein kleiner Becher (*Abb. 2: 1*) und teilweise auch zweihenkelige Töpfe und Becher (*Abb. 3: 1–4*) sowie dreigliedrige Becher (*Abb. 2: 4, 13, 17*) mit Analogien zur spätlengyelzeitlichen Fundstelle Horní Cetno. Die typische Verzierung des folgenden Střešovice-Horizonts, bestehend aus zackenförmig gebrochenen geritzten Bändern auf den Schüsseln oder kurvilinearen Motiven auf den Krügen bzw. Bechern, fehlt hier zwar, jedoch liegt ein Fragment von einem Krug bzw. Becher vor (*Abb. 6: 9; 9: 5*), das dieser Epoche zugeschrieben werden darf.

2. Die ältere Stufe der Jordanów-Kultur ist im Fundensemble mit Krügen mit charakteristischen Ritzmotiven, den sog. Winkelbändern (*Abb. 6: 1–2, 4–6, 10; 7: 2–3, 6–7; 9: 1–2*), evtl. in Furchenstich ausgeführten Leiter- und rhombischen Motiven (*Abb. 6: 7, 11–15, 17; 7: 5; 9: 9–10*) sowie der bereits erwähnten Begleitkeramik Lengyeler Art vertreten. Wiederum aufgrund der Krugfragmente

zu schließen, lässt sich hier weder Keramik der jüngeren Jordanów-Stufe noch der Gruppe Jenštejn identifizieren.

3. Es folgt nach einer bestimmten Unterbrechung der Postjordanów-Horizont mit charakteristischen Schussenrieder Kannen (*Abb. 6: 21–22; 7: 4, 8; 9: 6*), begleitet von Becher- und Vorratsformen mit Arkadenrändern sowie weitere, geläufig in Fundkomplexen des jüngeren Abschnitts des Früh-äneolithikums auftretende Keramik.

4. Die letzte Komponente stellt die Ware des älteren Baalberger Horizonts dar (z.B. der Krug *Abb. 7: 9*), in Begleitung von Formen des jüngeren Michelsberg (wie z.B. der Tulpenbecher *Abb. 7: 20; 9: 11*; Ösenleistenflasche? *Abb. 7: 18*).

Die Funde von Hřebeč belegen somit eine extrem lange Besiedlung des Fundorts, vom Früh-äneolithikum bis zu den Anfängen des älteren Äneolithikums, auch wenn die Absenz der jüngeren Jordanów-Stufe, einschließlich der Gruppe Jenštejn, gleichzeitig andeutet, dass es sich nicht um eine ununterbrochene Kontinuität gehandelt haben muss. Bedeutendes Moment ist zweifellos die Tatsache, dass die jüngste Komponente der älteren Baalberger Stufe angehört, was mit der gegenseitigen (genetischen) Beziehung zwischen der Epilengyel-Sequenz und dem Frühstadium der böhmischen Gruppe der TBK zusammenhängen könnte.

Die absolute zeitliche Streuung des begutachteten Materials, d.h. ohne LnK, umfasst beträchtliche etwa 400–500 Jahre. Für die Untergrenze können z.B. die Dendrodaten der Aichbühler Gruppe aus dem 43. Jh. v. Chr. angeführt werden (Station Henauhof I: -4249 BC, nach *Strobel 2000*, 212), die etwa dem Horizont Prag-Střešovice entsprechen. Der Anfang der Baalberger Stufe der TBK mit Elementen der jüngeren Michelsberger Kultur dürfte sich aufgrund der <sup>14</sup>C-Daten um 3800 v. Chr. bewegen (*Müller 2001*, 86–87, 90, *Abb. 141* auf S. 267), evtl. aufgrund der Lage im Mainland und der schweizerischen und schwäbischen Dendrodaten, noch höher, und zwar bis im 37. Jh. v. Chr. (*Höhn 2002*, 190–194, *Abb. 169, 179*).

Die Frage, wie der begutachtete Fundkomplex entstanden sein kann, ist mit Rücksicht auf die fehlenden Fundumstände nicht eindeutig zu beantworten. Nach den zahlreichen Fragmenten von LnK zu schließen, handelte es sich wahrscheinlich um eine LnK-Lehmgrube, die eine Senkung hinterlassen hatte und, nachdem die Stelle zu Anfang des Frühäneolithikums dauerhaft wiederbesiedelt wurde, als Abfallgrube des Siedlungsareals diente. Ähnliche Quellen (vgl. *Dobeš – Kostka – Stolz 2007*, 106–110, *Abb. 14–15*; *Dobeš – Kostka 2008*, 94, *Abb. 3–6; 17–18; 19: 1–7*; *Kazdová 1998*, 63; *Lüning 1981*; *Matějčková 1999*, 107; *Stolz 2004*, 235–241) aus über einen längeren Zeitraum schrittweise verfüllten Delle von älteren Objekten bzw. natürlichen Vertiefungen im Gelände stellen oft den einzigen Beleg für die Anwesenheit einer bestimmten Kultur dar, und manchmal, wie im Fall von Hřebeč, auch einer fast vollständigen Siedlungssequenz auf einem Fundort. Dieses Moment muss sowohl bei Überlegungen zur Siedlungsstruktur einzelner archäologischer Kulturen berücksichtigt werden, als auch bei der Bewertung der Siedlungskontinuität bzw. Diskontinuität in einem bestimmten Gebiet als solcher.

Deutsch von *Tomáš Mařík*  
English by *Robin Cassling*