

# Patří velké šelmy do Beskyd?

Ludvík Kunc, Dana Bartošová

Chráněná krajinná oblast Beskydy (CHKO) zaujímá rozlohu 1 160 km<sup>2</sup>. Jako v jediné CHKO v České republice zde můžeme najít v současnosti pobytové znaky tří našich velkých šelem: žijí zde rys ostrovid (*Lynx lynx*), vlk (*Canis lupus*) a medvěd hnědý (*Ursus arctos*). Nikdo je sem uměle nevsadil, nebyla prováděna žádná reintrodukce, velké šelmy sem přišly ze Slovenska. Díky různým ochranným opatřením v minulosti i současnosti se rozmnožily na Slovensku do té míry, že pro mladá zvířata tam už nebylo místo, takže začala migrovat. Populaci velkých šelem v CHKO Beskydy však můžeme stále považovat jen za okrajovou, neboť je závislá na jádrové slovenské populaci.

Za příznivých podmínek se i tyto malé okrajové populace velkých šelem rychle rozrůstají. V novém prostředí šelmy zpočátku snadno získávají kořist — různé kopytníky nemající s nimi zkušenost. Dále zde odpadá konkurence příslušníků vlastního druhu. Pro další vývoj je však nezbytný

kontakt s jádrovou populací, a to prostřednictvím kvalitních biokoridorů.

Na Slovensku jsou stabilní populace všech tří druhů. V celých Karpatech dnes žije asi 8 100 hnědých medvědů, 3 500 vlků a 2 200 rysů ostrovidů. Pro udržení těchto početních stavů byly schváleny mezinárodní programy (akční plány) na jejich ochranu. Tyto plány péče, rozpracované v zemích s životaschopnými populacemi velkých šelem do národních úrovní, mají řešit a zlepšit soužití těchto populací jako součásti ekosystému a krajiny s člověkem. Náš stát je oproti Slovensku a hlavně Rumunsku na velké šelmy chudý. V r. 2004 se uskutečnilo v České republice opětovně jejich sčítání (v CHKO Beskydy každoročně od r. 1985): počty velkých šelem se snížily.

## Rys ostrovid

V Beskydech žije trvale malá rysí populace, k níž základ dali rysové, kteří se sem

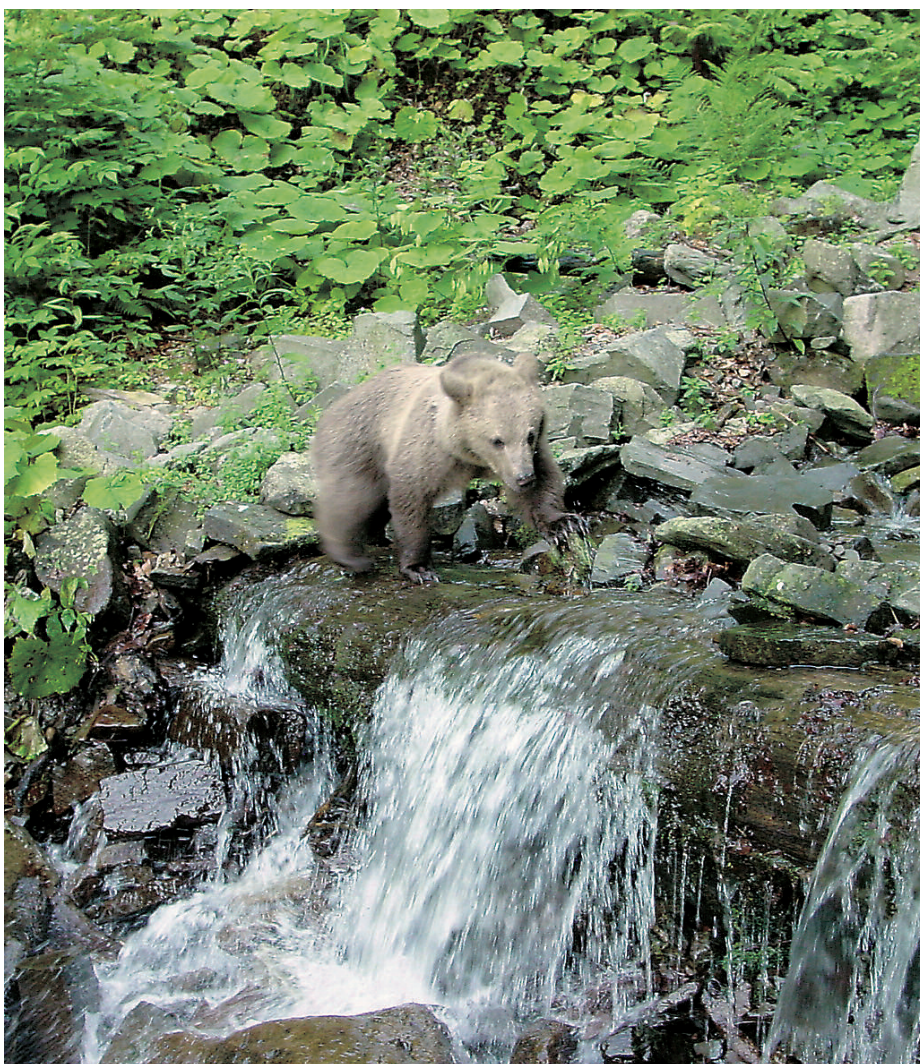
začali ze Slovenska vracet po 2. světové válce. Několikrát jim už hrozilo vyhubení, neboť po určité době byl v Severomoravském kraji povolen jejich odstřel. Naštěstí ochranná opatření zabránila jejich vyhubení a také ze Slovenska opět přišla další zvířata.

Rys ostrovid je v ČR chráněn podle zákona č. 114/1992 Sb. o ochraně přírody a krajiny a je zařazen mezi silně ohrožené druhy živočichů. Podle mapování výskytu velkých šelem ze zimního období 2002/03 byl stav rysí populace v Beskydech orientačně odhadnut na 13–17 jedinců. Od konce prosince 2002 do dubna 2003 bylo získáno 64 údajů o jejich přítomnosti.

V období 2.–22. 2. 2004 za méně vhodného počasí — časté sněžení — bylo zjištěno, že se na území CHKO Beskydy vyskytuje kolem 17 rysů. Z tohoto počtu žilo na území Moravskoslezských Beskyd 11 rysů, tři byli zjištěni ve Vsetínských vrších a tři v Javorníkách. Dlouholetá pozorování potvrdila, že se rysové na území CHKO zdržují především v oblasti nejvyšších hor (Smrk, Kněhyně, Čertův mlýn, Lysá hora, Travný a pohraniční hřeben od Velkého Polomu po Bumbálku). V Javorníkách je významnou rysí lokalitou hlavní hřeben, zejména oblast Makyty. I ve Vsetínských vrších bývají ryši nejčastěji zjištěni na hlavním hřebeni a rozsochách a využívají členitý a balvanitý terén. Obtížně přístupné lokality jim zajišťují klid i v době, kdy se po hřebenových chodnicích a v okolních lesích pohybuje mnoho turistů, houbařů aj.

Teritoriální jedinci se v Beskydech rozmnožují, ale pro dospívající mláďata, zvláště samce, zde už místo není a tito jedinci musejí hledat jiné terény. Putují tedy do Oderských vrchů a Jeseníků nebo přes Hostýnské vrchy dále na západ. Díky tomu se v Jeseníkách v minulosti již vícekrát vytvořila nadějná populace. Nelegálním odstřelem však byla opět téměř zlikvidována. V zimním období 2003–2004 zde byly zaznamenány stopy dvou rysích jedinců v oblasti kolem Vrba pod Pradědem a dva ryši obsadili Zlatohorskou vrchovinu a scházeli až na Osoblažsko. Tato oblast je už mimo CHKO Jeseníky.

Zdá se, že byla téměř zlikvidována početně velmi malá skupina rysů v Národním parku Česko-Saské Švýcarsko (CHKO Labské pískovce). Ubylo rysů i na Šumavě. Zde bylo asi před 20 lety vypuštěno 18 divokých rysů získaných ze Slovenska a poměrně rychle došlo k jejich rozmnožení. Mladá zvířata musela opustit svá rodiště v národním parku a zatoulávala se daleko do vnitrozemí. Posléze byla zjištěna přítomnost rysů ve Slavkovském lese, Brdech, Jihlavských vrších apod. Zvláště v podhůří Šumavy usmrtili mladí rysové značné počty srnčí zvěře. Jejich přítomnost se tedy stala solí v očích myslivců. Proto bylo ze strany státní správy ochrany přírody zvažováno vytvořit určité zóny, kde by měl být rys chráněn zcela (velkoplošná chráněná území s horským charakterem), dále zóny částečné ochrany a místa, kde byl rys nežádoucí a mohl být střílen. Než ale došlo k realizaci těchto plánů, někteří myslivci a především pytláci vzali zákon do svých rukou. Výsledek je dnes zdrcující. Zatímco ještě před několika lety bylo odhadováno, že v oblasti



Mláďě medvěda hnědého (*Ursus arctos*). Foto D. Bartošová



Nahoře medvěd hnědý — samice se dvěma medvíďaty. Foto L. Kunc ♦ Vlevo uprostřed otisk přední tlapy medvěda hnědého v blátě. CHKO Beskydy, 23. 7. 2003 ♦ Trus více než 200kg medvěda hnědého (vpravo uprostřed). CHKO Beskydy, Smrk, květen 2004 ♦ Dvouletý samec vlka (*Canis lupus*) o hmotnosti asi 45 kg (vlevo dole). Foto K. Brož ♦ Vpravo dole stopa statného vlka. Vsetínské vrchy, lokalita Benešky, 14. 9. 2004. Snímky D. Bartošové, není-li uvedeno jinak



Šumavy a navazujících pohoří žije kolem 100 rysů, dnes se jich předpokládá jen kolem 35.

Program reintrodukce rysa na Šumavu byl spojen s odborným výzkumem vyvíjející se rysí populace a s jejím telemetrickým sledováním. Právě zde se ukázalo, jakou hrozbou je pro naše velké šelmy pytláctví. Doposud bylo nalezeno 8 zabitých rysů, kteří měli vysílačku a byli telemetricky sledováni, což je polovina celkového počtu označených rysů. Telemetrické sledování přineslo cenné výsledky: prokázalo se, že někteří jedinci obývají území mnohem větší než 200 km<sup>2</sup>. Pro vědecké pracovníky nebyl až tak velký problém získat 69 rysích lebek pro kraniologická měření. Před časem byla vyhlášena anonymní anketa,

jejímž cílem bylo zjistit, jaký vztah mají k rysovi myslivci ze Šumavy, severních Čech a Jeseníků. Celkem bylo získáno 204 odpovědí myslivců. Pro 10 % dotázaných myslivců je existence rysa v honitbě nepřijatelná, 70 % myslivců se domnívá, že rys působí v honitbě jen škody, 9 % myslivců by chtělo rysa lovit po celý rok, 34 % myslivců se v anketě přiznalo, že rysa ulovilo, 1,4 % myslivců ulovilo víc než jednoho rysa.

Pokud by byla pravdivá jen polovina odpovědí a přepočítali bychom tyto údaje na skutečný počet myslivců, pak za posledních 20 let bylo v České republice upytlačeno asi 500 rysů. Jsou to šokující zjištění. Počátkem června 2004 byla v okolí Prachatic nalezena mrtvá ryse s čistým průstřelem hrudníku. Byla rovněž telemetricky

sledována. Ukázalo se, že v době zástřelu odchovávala tři mláďata ve stáří několika týdnů. Mláďata bez matky samozřejmě uhynula a pytlák s kulovnicí vlastně zabil čtyři rysy najednou. Rysové jsou nezákonně loveni i v Beskydech, kde za poslední dva roky došlo v oblasti Horní Lomné, Ostravice a Krásné k náhodnému nalezení tří mrtvých rysů, z nichž dva byli prokazatelně střeleni, a jeden rysí kadáver ve značné fázi rozkladu ležel v houštině nedaleko myslivecké kazatelny. Ubývá také rysů na území Slovenska. I tam dochází k nelegálnímu odstřelu, ač je zde rys od r. 1999 celoročně chráněn.

## Medvěd hnědý

Věnujme nyní pozornost naší největší šelmě — medvědu hnědému. Ten se do Beskyd, Javorníků a Vsetínských vrchů začal vracet mnohem později než rys. Od r. 1973 se jeho přítomnost eviduje především podle škod na včelstvech, zabitých ovci a podle otisků tlapy nalezených v blátě nebo sněhu na lesních cestách a chodnících. Medvědi přicházeli na severovýchodní Moravu v souvislosti s jejich zvýšenou ochranou v Západních Karpatech. Dnes se odhaduje, že Slovensko obývá kolem 700 medvědů. Myslivecké statistiky uvádějí, že zde žije kolem 1 200 medvědů, což je však silně nadhodnoceno. I tak je pravda, že během posledních desetiletí na Slovensku nežilo nikdy tolik medvědů jako nyní. Mladým neteritoriálním medvědům proto nezbývá, než si hledat nová území. Na Moravu migrují jednak přes Javorníky, jednak přes Těšínské Beskydy. Někteří medvědi se vydávají na opravdu dalekou pouť, neboť jejich krátkodobá přítomnost byla zjištěna až v Orlických horách.

V r. 2002–2003 se jeden mladý medvěd zdržoval po delší dobu v okolí Orlové, tedy v průmyslové krajině na Ostravsku (Živa 2003, 4: 180–181). Dařilo se mu tady dobře, neboť zde měl nadbytek potravy a skrýval se v buřeni a neudržovaných sadech.

V minulých desetiletích nebylo zcela jasné, zda jsou Beskydy pro medvědy vhodným prostředím. Pozorování těchto šelem však přibývalo a získané údaje nasvědčují tomu, že někteří z beskydských medvědů zde mají už trvalý pobyt. Jejich brlohy byly nalezeny jak v centrální části Moravskoslezských Beskyd, např. v oblasti Slavíče, tak v Javorníkách, kupř. v pohraničních lesích kolem Razuly. První náhodný výskyt medvěda spadá do r. 1972 a je z okolí Bystřice pod Lopeníkem. V r. 1973 byl medvěd zjištěn na Makytě a o rok později byl potvrzen jeho výskyt v Těšínských Beskydech nedaleko Písku. Na Rožnovsko zavítal medvěd v r. 1975. V současné době najdeme nejčastěji pobytové znaky medvědů v masivu druhé nejvyšší hory Moravskoslezských Beskyd, Smrku, rovněž na sousední Kněžyni a Čertově mlýnu, ale i na Travném, Slavíči, Velkém a Malém Polomu. V Javorníkách jsou častá zjištění přítomnosti medvědů v oblasti Velkých Karlovic, Nového Hrozenkova, Huslenek a Valašské Senice a ve Vsetínských vrších kolem Vsackého Cábů.

Mapování výskytu velkých šelem probíhá obvykle v únoru, tedy v době, kdy by měl medvěd hnědý spát. Proto se pobytové znaky medvědů (stopy, trus, škrábanec a záhryzy do kůry stromů) hledají po celý

Vlci (*Canis lupus*) s oblibou strhávají svou kořist v korytech potoků (nahore). Foto L. Kunc ♦ Rys ostrovid (*Lynx lynx*) těsně po ulovení zajíce. Přenáší ho na klidné místo (dole). Foto L. Kunc

rok, zimu nevyjímaje. V současné době (říjen 2004) můžeme odhadovat, že se v Beskydech a Javorníkách zdržuje minimálně pět jedinců. Ti si vyhledávají klidnější oblasti a nejlepší podmínky — klid a potravu — nacházejí v chráněných pralesových komplexech. Potvrzují to každoroční zjištění pobytových znaků medvědů v rezervacích Mionší, Travný a Travný potok, Mazák, Smrk, Kněhyně, Čertův mlýn, Salajka, Razula aj. Ve vykotlaných stromech, tlajících pařezech a vývratech nalézají medvědi dostatek hmyzu — brouků a jejich ponrav, slimáků atd., bývá zde hojně bukvic a různých plodů.

Pro zajímavost uvádíme několik míst, kde byli medvědi viděni buď přímo, nebo byly nalezeny jejich stopy. V září 2002 se zdržoval medvěd v pralese Mionší, další medvěd obýval Smrk, stopy byly zaznamenány i v okolí Velkých Karlovic. Příštího roku byly objeveny opět stopy v okolí Velkých Karlovic a jiný medvěd se zdržoval v oblasti Malých Karlovic, kde byl přímo pozorován. K těmto místům přibýlo zjištění medvěda v pralese Razula, rovněž v blízkém slovenském pralese Hričovce a v oblasti Bílé. V srpnu 2004 pozorovali sběrači borůvek pod vrcholem hory Smrk velkého medvěda o hmotnosti více než 200 kg. Je překvapující, že medvědi v noci často chodí po lesních svážnicích, které jsou ve dne značně frekventované. V ranních hodinách je zde možné najít v blátivých úsecích medvědí stopy. Lidé pohybující se v horách si často ani neuvědomí, že medvěd pobývá v houštině a o jejich přítomnosti ví.

Až dosud se chovají medvědi vůči člověku plaše. Zatím jedinou výjimkou byl medvěd, který od konce května do 4. srpna r. 2000 navštívil mnoho usedlostí na Valašsku a usmrtil 27 ovcí, 1 tele, 239 králíků, 28 slepic, 3 krůty atd. Obava, že dojde přímo ke konfliktu s člověkem, tedy k přímému napadení, vedla k odchytu této šelmy, která se lidí dostatečně nebála. Okresní úřad ve Vsetíně na základě odborných posudků vyplatil poškozeným chovatelům hospodářských zvířat úhradu ve výši 190 000 Kč.

Medvěd hnědý je v ČR celoročně chráněn podle zákona č. 114/1992 Sb. a je zařazen do kategorie kriticky ohrožených druhů živočichů. Od r. 2000 platí zákon o náhradách škod způsobených vybranými zvláště chráněnými živočichy. Podle tohoto zákona č. 115/2000 Sb. jsou hrazeny také škody zapříčiněné medvědem hnědým, vlkem a rysem ostrovidem na hospodářském zvířectvu a medvědem hnědým na včelstvech a včelařském zařízení.

Na Slovensku je medvěd rovněž chráněn, ale každoročně se povolují výjimky. V rámci regulace početních stavů bylo v r. 2001 povoleno odlovit 68 medvědů. Uloveno bylo jen 25 kusů. Je snaha lovit mladé jedince o nižší hmotnosti a chránit velké medvědy, kteří byli v minulosti loveni přednostně. Tím docházelo k nežádoucímu zmlazení medvědí populace a k převaze mladých jedinců bez ustáleného teritoria, kteří se stále častěji toulají v okolí horských chat, což může způsobit zvýšený počet konfliktů mezi medvědy a lidmi. Velcí dospělí samci mohou za určitých okolností



usmrcovat mláďata, čímž vlastně regulují početnost populace a ta se neznehodnocuje nadbytkem málo plachých, stále mladších samic.

Medvěda hnědého můžeme dnes už považovat za trvalého obyvatele Beskyd. Je nejen vzácnou a unikátní šelmou, ale také ukazatelem kvality a zachovalosti horské přírody. Může bez problémů trvale žít jen ve skutečné divočině nebo v prostředí, které se jí blíží. V geneticky efektivní medvědí populaci musí být alespoň 500 jedinců. Západokarpatská, tedy slovenská populace spolu s medvědy žijícími v okrajových částech Karpat na území Polska a České republiky toto kritérium splňuje. Celý tento rozsáhlý medvědí areál je tvořen dílčími populacemi obývanými jednotlivě

horské celky. Za nejbližší pohoří, v nichž se medvědům velmi dobře daří a odkud mladí jedinci migrují dále na západ, musíme stále považovat Malou a Velkou Fatru, Slovenské Beskydy a Strážovské vrchy, kde žijí desítky těchto šelem. Pro udržení kvalitní medvědí populace se stabilní nebo dokonce rostoucí početností je naprosto nezbytné zachovat nepřerušované migrační koridory propojující veškerá území obývaná medvědy. Toto je třeba mít na paměti právě v dnešní době, kdy se velkou hrozbou pro kontinuitu přírodního prostředí stávají nově budované dálnice a rychlostní komunikace a mnohde expandující údolní zástavba. Varovným příkladem je případ mladého medvědího samce, který byl v r. 1996 sražen kamionem poblíž hranic

ního přechodu v Mostech u Jablunkova. Medvěd se pokoušel přejít silnicí z jedné strany údolí na druhou, avšak zabloudil mezi zástavbou a ploty a zůstal v tomto prostoru prakticky uvězněn, což se mu stalo osudným.

## Vlk

Nejproblémovější šelmou v Beskydech zůstává ovšem vlk, který zde trvale žije od r. 1994. V prvních letech se vlci zdržovali převážně v horách na moravskoslovenském pomezí. V r. 2003 se vyskytovali nikoli jen v oblasti pohraničního hřebene sousedícího se Slovenskem, ale známky jejich pobytu jsme nacházeli na celém území Beskyd a Javorníků. Od konce prosince do dubna jsme našli 32 pobytových znaků vlků (stopy, trus, stržená kořist). V 17 případech byla zjištěna přítomnost jednoho vlka, dvakrát dvojice a trojice vlků a třikrát smečka o počtu 3–4 jedinců. V pastevní sezoně v r. 2003 bylo evidováno 8 útoků vlků na ovce v okolí obcí Staré Hamry, Čeladná, Kunčice pod Ondřejníkem, Malenovice pod Lysou horou, Horní Bečva, Nový Hrozenkov aj. Vlci usmrtili 15 ovcí, tři zraněné napadení přežily.

Při mapování výskytu velkých šelem 21.–22. 2. 2004 byly objeveny stopy vlků na moravskoslezském pomezí a v Javorníkách a ukázalo se, že určití jedinci často přecházejí slovenskou hranici. Stopy dvou vlků jsme našli v okolí Mostů u Jablunkova a na Bílém křížci, další dva vlci byli evidováni v oblasti Malého Polomu a vlčí stopy jsme zjistili také v Javorníkách. Počátkem léta 2004 byla na Valašsku viděna smečka šesti vlků, která napadala především ovce pasoucí se na horských pastvinách ve Vsetínských vrších. Velké škody způsobili tyto vlci v okolí Soláně. Menší škody byly zaznamenány v Moravskoslezských Beskydech a v Javorníkách. Podle evidence Správy CHKO Beskydy, která prováděla šetření k určení původce škody, usmrtili vlci v r. 2004 na území CHKO 55 ovcí a tři kozy. Skutečný počet hospodářských zvířat napadených a usmrcených vlky, případně i medvědy a rysy v oblasti Beskyd však byl o něco vyšší, protože postupně vychází najevo, že ne všichni poškození chovatelé škody ohlásili.

Vlci se s oblibou pohybují po táhlých hřebenech, kde jim terén zvláště v zimě usnadňuje pohyb. Jakovým hřebenem je lokalita vedoucí od Jablunkova přes Velký a Malý Polom, Konečnou, Bumbálku, Vysokou, Soláně až k Vsackému Cábu. Další oblíbenou trasou, které dávají vlci přednost, byly hory Travný a Slavíč a Masarykovo údolí. Dnes vlci pročešávají celé Beskydy a často sbíhají hluboko do podhůří, kde byli chovatelé ovcí málo ostražití. Vlci si troufají i do oblastí hustě osídlených, jako je např. Ostravice, ležící na úpatí nejvyšších beskydských hor, Lysé hory a Smrku.

Je pozoruhodné, že se vlci dosud nenaučili bát motorových vozidel. Dostali jsme značné množství zpráv od lesníků z Beskyd, kteří vícekrát sledovali poměrně dlouhou dobu vlčí smečku z aut. Z východního Slovenska máme zážitky, kdy stačilo v noci autem s reflektory projíždět svážnice a téměř vždy jsme na vlky narazili.

Právě v Moravskoslezských Beskydech existuje neobyčejně hustá síť lesních cest (svážnic) dobře dostupných autem. Protože se zde nachází i hodně vnaďišť pro spár-

*Tab. Výsledky průzkumu vztahu veřejnosti k velkým šelmám, resp. vlkům, v kysuckém regionu na Slovensku (v r. 1999)*

dotaz na přítomnost vlků	oslovené osoby
nesmířitelně vadí	20 %
vadí, ale musí se s tím smířit	24 %
je lhostejná	14 %
nevadí	30 %
mají radost	12 %
má strach chodit do lesa	17 %
má strach vycházet za tmy	7 %
má strach pouštět děti do lesa	14 %
nemá kvůli vlkům strach	62 %
tvrdí, že vlk je krvelačný	23 %
tvrdí, že vlk může být člověku nebezpečný	33 %
nebezpečný spíše ano nebo jen někdy	30 %
neví, zda může být člověku nebezpečný	45 %
tvrdí, že vlk je škodlivý	25 %
nedokáže se rozhodnout	36 %

katou zvěř — divočáky, jeleny a srnce, existuje reálná možnost, že z posedu či kazatelny může být uloven i vlk, který je pro řadu zdejších obyvatel stále velmi nežádoucí.

Aktivisté lesochranářského seskupení VLK provedli v r. 1999 průzkum vztahu veřejnosti k velkým šelmám na slovenských Kysucích. Osloveno bylo celkem 21 132 osob v kysuckém regionu. Výsledky přibližuje tabulka.

Je nepochybné, že v Beskydech dochází k pytláctví na vlčích a že jich už byl větší počet zastřelen. V poslední době se věc zkomplikovala zvláště proto, že na Slovensku od r. 1999 se může vlk lovit od 1.11. do 15. 1. Je proto velmi potěšující, že se na společných jednáních mezi státní ochranou přírody České a Slovenské republiky podařilo dosáhnout toho, že vlk je nyní na Slovensku chráněný celoročně v blízkosti migračních koridorů, a to do ČR v oblasti Kysuc, a v oblasti Slovenského krasu, kudy proniká do Maďarska.

Vlci se v ČR nelegálně střílejí nejen v Beskydech, ale i v Jeseníkách, především v Rychlebských horách a Zlatohorské vrchovině. I tady se myslivci spoléhají na výmluvu, že si spletli vlka s toulavým psem. Tuto výmluvu použili rovněž střelci na Šumavě, když složili vlka ve vojenském prostoru Boletice. Právě v této oblasti byl vlk velmi potřebný, neboť by tlumil vysoké počty divokých prasat, která zde likvidují hnízda posledních tetřivků. Poněkud zaráží názor Správy národního parku Šumava, že nedávno ulovený vlk neměl v národním parku vhodné podmínky. Přitom i z dosavadních zkušeností s vlky v Beskydech je zřejmé, že právě vlk se dokáže velmi dobře přizpůsobit různým prostředím a nevadí mu ani blízkost lidských sídel.

Vyšetřením vlčího trusu bylo zjištěno, že hlavní potravou vlků ve slovenských Karpatech jsou jelenovití (58 %), divoká prasata (35 %), jiné složky (7 %). Významnou částí kořisti vlků jsou nejmladší jedinci v populaci a dále jedinci různým způsobem oslabeni. To je v souladu s technikou lovu, která je u vlků založena na minimálním výdeji energie a co

nejmenším riziku poranění. Mláďata divokých prasat tvoří ve slovenských Karpatech 80 % kořisti vlků z ulovených divokých prasat. Selata jsou přitom hlavním nositelem viru prasečího moru a významně se podílejí na zachování koloběhu tohoto viru v populaci. Z hlediska zachování zdraví, silné populace a stability celého ekosystému je proto přítomnost vlka velmi žádoucí.

K útokům na hospodářská zvířata, skupiny či stáda ovcí dochází v Beskydech proto, že tato zvířata nebyla náležitě hlídána, nebo majitelé spoléhali na nízké, 1 m vysoké ohrady, které sice brání rozutečení ovcí, ale pro vlka nejsou žádnou překážkou. Stržení většího počtu nedostatečně zabezpečených ovcí v prvních letech po návratu vlků do Beskyd vyvolalo u tamějších obyvatel hysterii, kterou ještě rozdmýchala média. Opravdovým nebezpečím pro obyvatelstvo, zejména pro děti, nejsou vlci, ale volně se pohybující psi. Pro existenci vlků, ovcí, ale i pro bezpečí obyvatel a návštěvníků je likvidace toulavých psů důležitá. Škody, které vlci působí, hradí stát. Musí být ale prokázáno, že stržení ovcí nebo jiného dobytka má na svědomí vlk, nikoli toulavý pes. Za období 1995–2002 jsou známy tři případy, kdy ovce napadli zdivočelí psi. V r. 1999 bylo strženo v okolí Lidečka 14 ovcí. Majitelé ovcí by měli vzít existenci vlků konečně v úvahu a své ovce řádně zabezpečit. Ať už pořízením vhodných plemen velkých pasteveckých psů, zavíráním ovcí na noc do pevných chlévů, pořízením účinných elektrických ohradníků s doplněním různých odplašovacích zařízení.

Vlk, který je v Beskydech vnímán jako postrach (přítomnost není známo, že by zde napadl člověka), uloví např. na Slovensku méně než 0,14 % ovcí. V Rumunsku je to 0,47 % — v celé Evropě jsou pak ztráty na hospodářských zvířatech menší než 1 % jejich celkového stavu. Vzhledem k počtu chovaného dobytka a přirozeným ztrátám (nemoci atd.) jsou škody způsobené velkými šelmami zanedbatelné. Pro jednotlivce, zvláště pro drobné chovatele, jsou ale tyto škody velmi citelné a stresující. Je však třeba si uvědomit, že pokud dojde k nadměrnému zabíjení hospodářského zvířectva, vždy je to následek jeho nedostatečné ochrany. Obrovský význam má prevence škod, a to nejen pro majitele dobytka, ale i pro klid stáda a rovněž, aby se předešlo návyku vlků na tento druh potravy.

Největším problémem pro populace velkých šelem zůstává ilegální lov rysů, vlků, ale i medvědů. Souvisí to s jejich přirozeně řídkým výskytem a nízkým počtem. Při zabíjení matky pečující o potomstvo dochází také k zahubení mláďat, čímž se zpomaluje nebo může zastavit vývoj celé populace. Znovu a znovu žádáme o zpřísnění všech sankcí proti pytlákům. K tomu je třeba změnit společenskou hodnocení velkých šelem, aby se mohlo proti pytlákům postupovat razantněji, což dosud v praxi valně nefunguje a zůstává to jen zbožným přáním.

Pokud se nezmění zakořeněný negativní vztah lidí k velkým šelmám, budou z pohledu člověka trvale nežádoucí a v neustálém ohrožení. Proto je nutné pokračovat v osvětě zaměřené na širokou veřejnost i na cílové skupiny (myslivci, chovatelé hospodářských zvířat ad.).