

Finanční krize očima české veřejnosti – květen 2009

Technické parametry

Výzkum:	<i>Naše společnost 2009, v09-05</i>
Realizátor:	<i>CVVM, Sociologický ústav AV ČR, v.v.i.</i>
Projekt:	<i>Naše společnost – projekt kontinuálního výzkumu veřejného mínění CVVM SOÚ AV ČR, v.v.i.</i>
Termín terénního šetření:	<i>4. – 11. 5. 2009</i>
Výběr respondentů:	<i>Kvótní výběr</i>
Kvóty:	<i>Region (Oblasti NUTS 2), velikost místa bydliště, pohlaví, věk, vzdělání</i>
Zdroj dat pro kvótní výběr:	<i>Český statistický úřad</i>
Reprezentativita:	<i>Obyvatelstvo ČR ve věku od 15 let</i>
Počet dotázaných:	<i>1038</i>
Metoda sběru dat:	<i>Osobní rozhovor tazatele s respondentem</i>
Výzkumný nástroj:	<i>Standardizovaný dotazník</i>
Otázky:	<i>EU.4, EV.37, EV.38, EV.42, EV.44</i>
Zveřejněno dne:	<i>11. června 2009</i>
Zpracoval:	<i>Jan Červenka</i>

V rámci svého květnového kontinuálního šetření se CVVM zabývalo otázkou současné světové finanční krize a jejích důsledků. Šetření konkrétně zjišťovalo, jak lidé vycházejí s příjmem svojí domácnosti, zda se zajímají o dění okolo finanční krize, jaký dopad bude mít tato krize podle nich na ekonomiku ČR i na ně samotné a jejich rodiny a čeho se v souvislosti s krizí obávají.

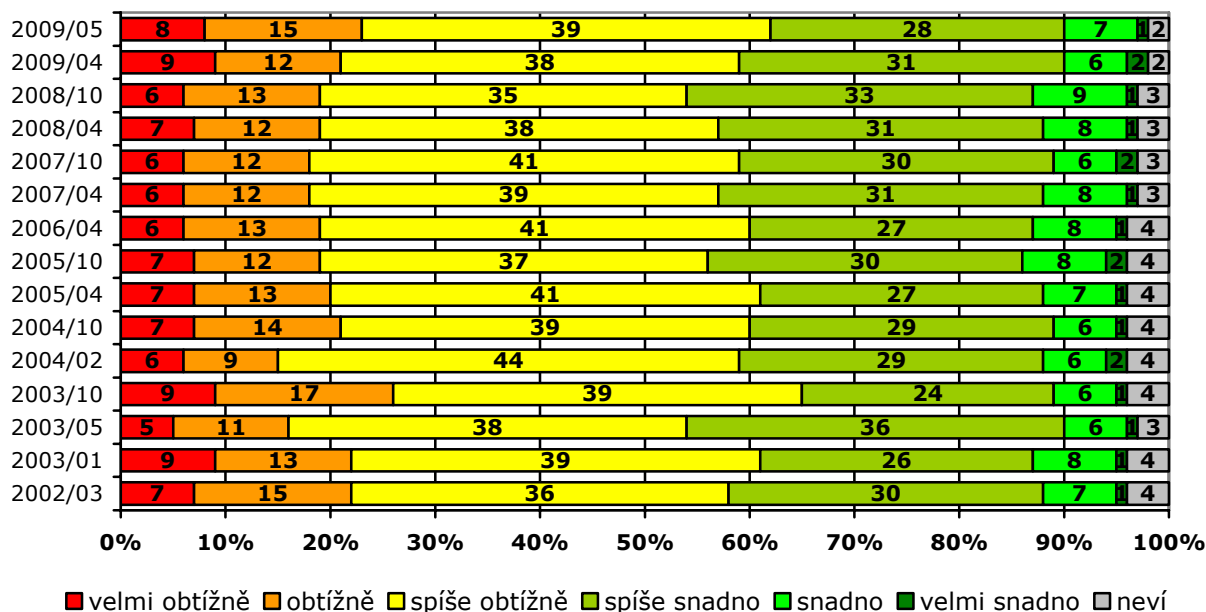
Nejprve byla respondentům položena otázka týkající se toho, jak vycházejí s příjmy svojí domácnosti.¹ Podle aktuálních výsledků je pro asi tři pětiny (62 %) českých občanů a jejich domácností složité vyjít se současnou výší příjmů. Konkrétně pro 39 % lidí je toto „spíše obtížné“, pro 15 % „obtížné“ a pro 8 % dokonce „velmi obtížné“. Na druhé straně více než třetina (36 %) dotázaných nedělá hospodaření s příjmy podle vlastního vyjádření problému – pro 28 % osob je to „spíše snadné“, pro dalších 7 % „snadné“ a pro 1 % „velmi snadné“. Odpověď „neví“ uvedla 2 % respondentů. Oproti minulému šetření z dubna tohoto roku se situace statisticky významně nezměnila, v porovnání s oběma loňskými výzkumy z dubna a října je stávající výsledek poněkud nepříznivější.

Problémy s hospodařením s příjmy deklarují častěji osoby se základním a středním vzděláním bez maturity, respondenti starší 60 let, nepracující důchodci,

¹ Znění otázky: „Jak Vaše domácnost vychází s příjmem, který v současné době má?“ Možnosti odpovědí: „velmi obtížně“, „obtížně“, „spíše obtížně“, „spíše snadno“, „snadno“, „velmi snadno“, „neví“.

nezaměstnaní, lidé pracující v dělnických profesích, potenciální voliči ČSSD, případně ti, kteří by k volbám nešli a dotázaní označující svou životní úroveň za špatnou nebo za ani dobrou ani špatnou. Naopak bez potíží hospodaří se svými příjmy především osoby samostatně výdělečně činné, vysoce kvalifikovaní odborníci nebo vedoucí pracovníci, nižší odborní pracovníci, absolventi středních škol s maturitou nebo vysokoškoláci, dále pak voliči ODS a také osoby hovořící o své životní úrovni jako o dobré.

Graf 1: Jak domácnost vychází se svými příjmy – časové srovnání (%)



Další část výzkumu se již specificky zaměřila na problematiku světové finanční krize, přičemž nejprve obě šetření zkoumala, zda se lidé o dění okolo světové finanční krize zajímají.

Tabulka 1: Zájem o situaci okolo světové finanční krize (%)²

	12/2008	1/2009	3/2009	4/2009	5/2009
velmi se zajímá	13	13	19	9	12
spíše se zajímá	45	54	53	49	50
spíše se nezajímá	29	26	22	31	29
vůbec se nezajímá	12	6	5	9	8
neví	1	1	1	2	1

Pozn.: Procenta ve sloupci.

Z výsledku šetření vyplynulo, že poměrně výrazná nadpoloviční většina občanů se o situaci okolo světové finanční krize zajímá. V současnosti se asi třipětinová většina Čechů (62 %) o situaci okolo světové finanční krize zajímá, z toho 12 % „velmi“, zatímco necelé dvě pětiny (37 %) o ni zájem příliš nejeví, když 8 % se podle vlastních slov o situaci okolo krize vůbec nezajímá. Oproti letošnímu dubnovému výzkumu deklarovaný zájem o situaci okolo krize mírně vzrostl (o 4 procentní body ve sloučeném podílu odpovědí „velmi se zajímá“ a

² Otázka: „V poslední době se často hovoří o světové finanční krizi. Nakolik se Vy osobně zajímáte o situaci okolo světové finanční krize? Velmi se zajímáte, spíše se zajímáte, spíše se nezajímáte, vůbec se nezajímáte.“

„spíše se zajímá“). Zájem přitom výrazně sílí spolu s rostoucí úrovní nejvyššího dosaženého vzdělání. Analýza dále ukázala, že častěji zájem v tomto ohledu vyjadřují lidé s dobrou životní úrovní své domácnosti a z hlediska politické orientace stoupenci ODS. Naopak relativně nízký zájem šetření zaznamenalo především mezi studenty a dotázanými ve věku 15 až 19 let.

Tabulka 2: Dopad krize na ekonomický vývoj v ČR (%)³

	12/2008	1/2009	4/2009	5/2009
příznivý	4	2	3	3
ani příznivý, ani nepříznivý	10	9	8	8
spíše nepříznivý	49	54	52	50
velice nepříznivý	29	31	31	35
neví	8	4	6	4

Pozn.: Procenta ve sloupci, „příznivý“ představuje součet kategorií „velice příznivý a „spíše příznivý“.

V očekávání dopadů světové finanční krize na ekonomický vývoj ČR (viz tabulku 2) jednoznačně dominuje názor, že její vliv bude negativní. V šetření více než čtyři pětiny respondentů (85 %) vyjádřily mínění, že dopad krize zde bude nepříznivý, přičemž 35 % se domnívá, že bude „velice nepříznivý“, a polovina (50 %) očekává „spíše nepříznivý“ dopad krize na ekonomický vývoj v ČR. To, že by krize na světových finančních trzích neměla jakkoli poznamenat vývoj české ekonomiky, se domnívá pouze 8 % dotázaných, mínění, že by krize dokonce mohla být vývoji české ekonomiky ku prospěchu, se objevovalo pouze sporadicky (3 %). 4 % respondentů se v této otázce nedovedla konkrétně vyjádřit. Oproti letošnímu dubnovému výzkumu, kdy byla posledně respondentům položena otázka stejného znění, se výsledek statisticky významně nezměnil.

Ve věci předpokládaného dopadu krize na ekonomický vývoj v ČR se sociodemografické rozdíly objevovaly zejména v rozložení názorů mezi oběma variantami nepříznivého vlivu. Silnější obavy z negativního dopadu krize na ekonomický vývoj v ČR v tomto směru vyjadřovali především dotázaní se špatnou životní úrovní, méně pesimisticky vyznívala vyjádření respondentů s dobrou životní úrovní.

Tabulka 3: Dopad krize na situaci respondenta a jeho rodiny (%)⁴

	1/2009	4/2009	5/2009
rozhodně ovlivní	24	25	29
spíše ovlivní	34	37	40
spíše neovlivní	27	23	21
rozhodně neovlivní	2	4	4
neví	13	11	6

Pozn.: Procenta ve sloupci.

To, že finanční krize přímo ovlivní jejich osobu nebo domácnost, si myslí více než dvě třetiny (69 %) obyvatel, z toho 29 % „rozhodně“ a 40 % „spíše“, opak předpokládá 25 % (21 % „spíše“ a 4 % „rozhodně“), zbývajících 6 % neumí tuto situaci posoudit (viz tabulku 3). Podíl těch, kdo se domnívají, že finanční krize je přímo ovlivní, má od ledna 2009, kdy byla otázka v této podobě zařazena

³ Otázka: „Domníváte se, že dopad světové finanční krize na ekonomický vývoj v České republice bude velice příznivý, spíše příznivý, ani příznivý, ani nepříznivý, krize nebude mít na českou ekonomiku vliv, spíše nepříznivý, velice nepříznivý?“

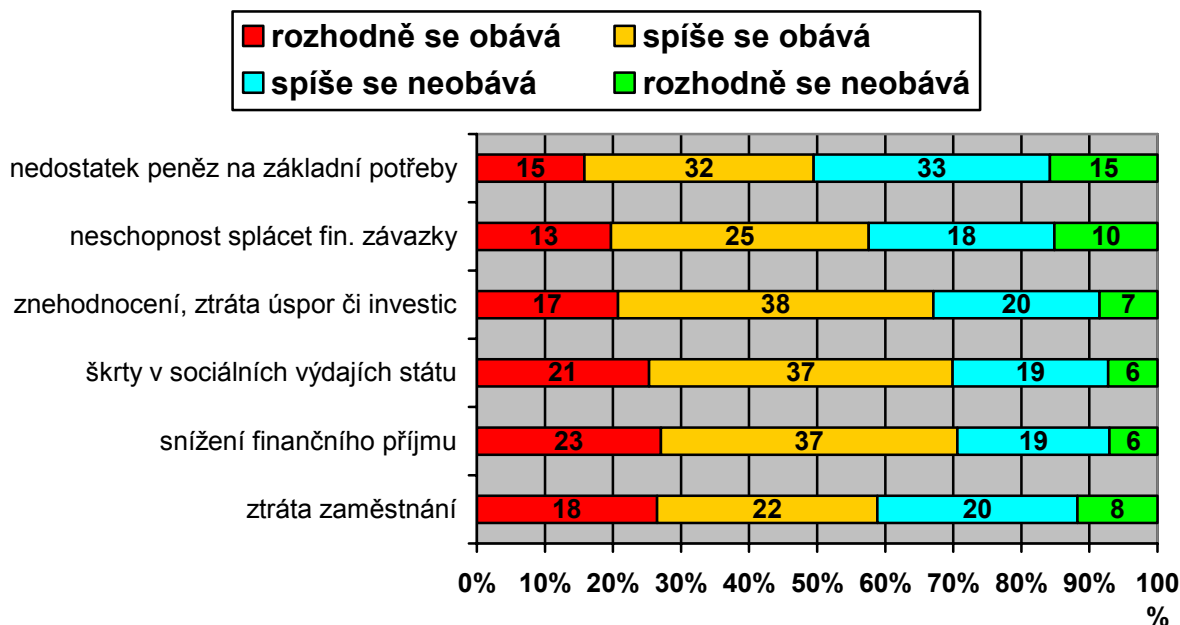
⁴ Otázka: „Domníváte se, že finanční krize bezprostředně ovlivní nebo neovlivní Vaši osobní situaci, případně situaci Vaší domácnosti? Rozhodně ovlivní, spíše ovlivní, spíše neovlivní, rozhodně neovlivní.“

poprvé, stoupající trend, přičemž poměrně výrazný vzestup tohoto podílu o 7 procentních bodů byl zaznamenán i v porovnání s dubnem 2009.

Mínění, že finanční krize nebude mít dopad bezprostředně na ně samotné a na jejich rodiny vyjadřovali poněkud častěji lidé s dobrou životní úrovní své domácnosti, absolventi vysokých škol, vysoce kvalifikovaní odborníci nebo vedoucí pracovníci. Naopak ve zvýšené míře dopady finanční krize v osobní rovině očekávají dotázaní s kritičtějším pohledem na svoji vlastní životní úroveň, nezaměstnaní, lidé v dělnických profesích a vyučení bez maturity.

Nakonec šetření zjišťovalo, zda lidé pociťují či nepociťují obavy z některých konkrétních možných důsledků stávající krize pro ně samotné.⁵

Graf 3: Obavy z některých možných důsledků krize (%)



Pozn.: Dopočet do 100 % k údajům v grafu tvoří podíly „neví“ a „netýká se“.

Tabulka 4: Obává se/neobává se některých možných důsledků krize (%)

	1/2009	4/2009	5/2009
ztráta zaměstnání	40/32	47/25	40/28
snížení finančního příjmu	55/27	64/24	60/25
škrty v sociálních výdajích státu	58/25	59/25	58/25
znehodnocení, ztráta úspor či investic	54/27	57/24	55/27
neschopnost splácet finanční závazky	37/31	40/25	38/28
nedostatek peněz na základní potřeby	46/50	52/44	47/48

Pozn.: Dopočet do 100 % k údajům v tabulce tvoří podíly „neví“ a „netýká se“, jednotlivé údaje reprezentují součty příslušných podílů „rozhodně“ a „spíše“.

Z údajů zachycených v grafu 3 a v tabulce 4 vyplývá, že s jednou výjimkou u všech sledovaných položek v aktuálním šetření převažovaly obavy

⁵ Otázka: „Obáváte se nebo se neobáváte, že by Vás osobně nebo Vaši domácnost mohly v souvislosti s finanční krizí postihnout následující okolnosti: a) ztráta zaměstnání, b) snížení finančního příjmu, c) omezení výdajů státu v sociální oblasti, d) znehodnocení či ztráta úspor nebo finančních investic, e) neschopnost dostát svým finančním závazkům (např. splácet leasing, hypotéku či půjčku),) nedostatek peněz na základní životní potřeby (potravin, ošacení, bydlení apod.).“

nad vyjádřeními deklarujícími opak. Zmíněnou výjimku představuje hrozba nedostatku peněz na základní životní potřeby, kde podíly „obávajících se“ a „neobávajících se“ byly statisticky vyrovnané na úrovni necelé poloviny. U všech ostatních položek se podíl těch, kdo popřeli, že by v daném ohledu pociťovali obavy, pohybuje na hranici či nepatrně nad hranicí jedné čtvrtiny, podíl těch, kdo obavy naopak vyjádřili, se v těchto případech pohyboval od dvou pětín v případě neschopnosti hradit finanční závazky a ztráty zaměstnání do tří pětín u položek „snížení finančního příjmu“ a „škrty v sociálních výdajích státu“, za kterými s mírně nadpolovičním podílem obávajících se jen těsně zaostává „znehodnocení či ztráta úspor nebo finančních investic“. V porovnání s dubnovým výzkumem byl zaznamenán pokles obav z případné ztráty zaměstnání o 7 procentních bodů, nedostatku peněz na základní potřeby o 5 procentních bodů a snížení finančního příjmu o 4 procentní body. Ostatní změny nejsou statisticky významné.