

Hodnocení některých sociálních podmínek – říjen 2014

Technické parametry

Výzkum:	<i>Naše společnost, v14-10</i>
Realizátor:	<i>Centrum pro výzkum veřejného mínění, Sociologický ústav AV ČR, v.v.i.</i>
Projekt:	<i>Naše společnost – projekt kontinuálního výzkumu veřejného mínění CVVM SOÚ AV ČR, v.v.i.</i>
Termín terénního šetření:	<i>1. – 8. 10. 2014</i>
Výběr respondentů:	<i>Kvótní výběr</i>
Kvóty:	<i>Kraj (oblasti NUTS 3), velikost místa bydliště, pohlaví, věk, vzdělání</i>
Zdroj dat pro kvótní výběr:	<i>Český statistický úřad</i>
Reprezentativita:	<i>Obyvatelstvo ČR ve věku od 15 let</i>
Počet dotázaných:	<i>1045</i>
Počet tazatelů:	<i>240</i>
Metoda sběru dat:	<i>Osobní rozhovor tazatele s respondentem</i>
Výzkumný nástroj:	<i>Standardizovaný dotazník</i>
Otázky:	<i>EU.16</i>
Zveřejněno dne:	<i>3. listopadu 2014</i>
Zpracoval:	<i>Milan Tuček</i>

Součástí říjnového šetření CVVM byla otázka zjišťující hodnocení možností, které nabízí naše společnost občanům v oblasti bydlení, finančního zabezpečení, zdravotní péče, vzdělávání a uplatnění na trhu práce.¹

Tabulka 1: Hodnocení situace v ČR, pokud jde o... (%)

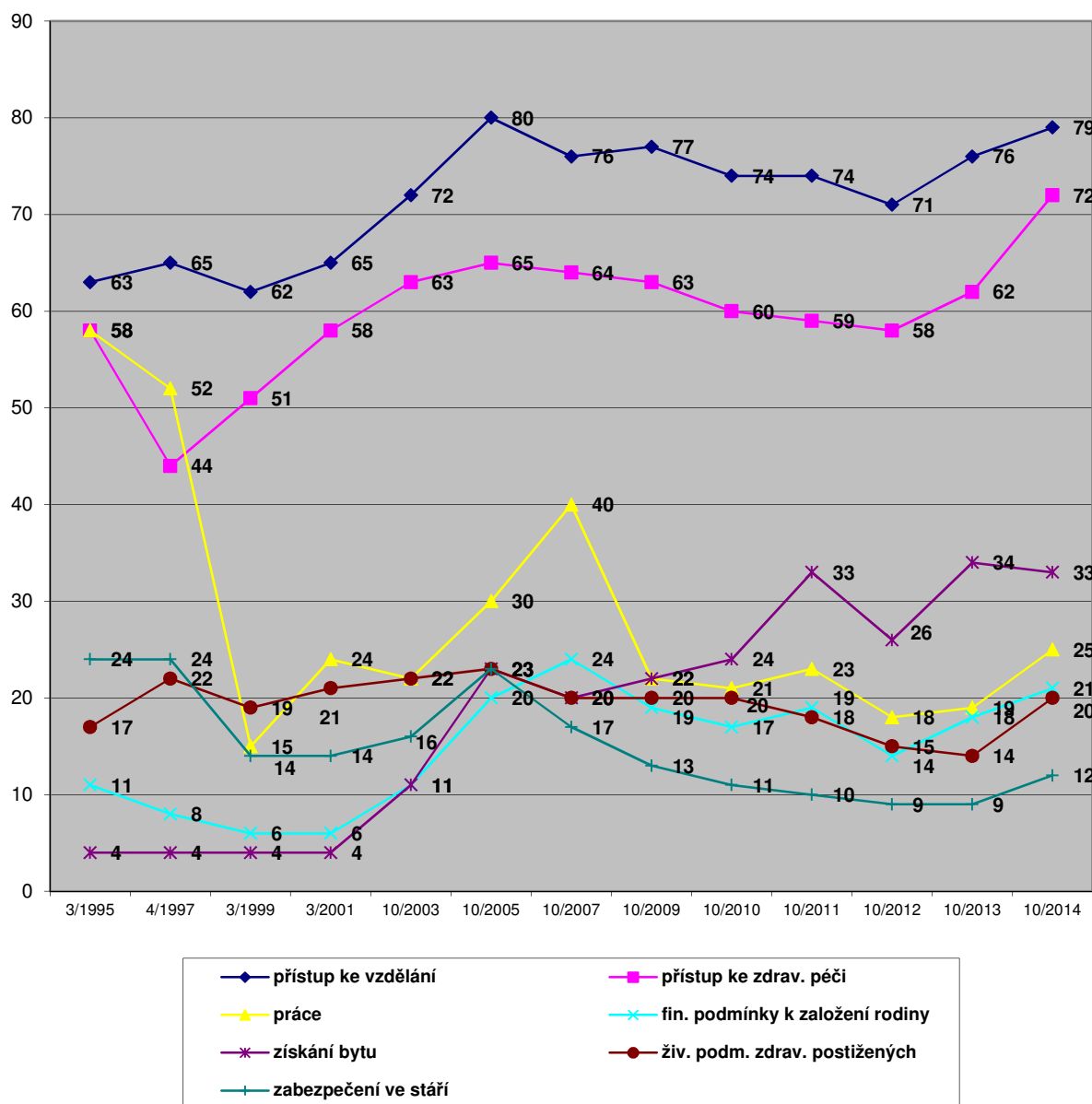
	velmi dobrá	spíše dobrá	spíše špatná	velmi špatná	neví
možnost přístupu ke vzdělání	25	54	13	3	5
přístup ke zdravotní péči	11	61	22	5	1
možnost získání bytu	6	27	36	25	6
možnost pracovat, být zaměstnán	3	22	46	26	3
finanční možnosti k založení rodiny, možnost mít děti	1	20	49	26	4
životní podmínky zdravotně postižených	2	18	40	22	18
zabezpečení ve stáří	1	11	42	39	7

Zdroj: CVVM SOÚ AV ČR, v.v.i., Naše společnost 1. – 8. 10. 2014, 1045 respondentů starších 15 let, osobní rozhovor.

¹ Znění otázky: „Jak hodnotíte situaci v České republice, pokud jde o následující oblasti: a) Možnost získání bytu, b) finanční možnosti k založení rodiny, možnosti mít děti, c) zabezpečení ve stáří, d) podmínky života zdravotně postižených, e) možnost pracovat, být zaměstnán, f) přístup ke zdravotní péči, g) možnost přístupu ke vzdělání?“ Dotázaní si mohli v hodnocení jednotlivých položek vybrat z možností škály odpovědí: „velmi dobrá; spíše dobrá; spíše špatná; velmi špatná“.

Ze všech zkoumaných životních podmínek občané hodnotí situaci jako převážně dobrou (velmi dobrou nebo spíše dobrou) proti podílu spíše špatná či velmi špatná) pouze v případě možnosti přístupu ke vzdělání (79 % proti 16 %) a přístupu ke zdravotní péči (72 % proti 16 %). U ostatních položek jednoznačně převažuje hodnocení situace jako „špatné“. Nejhorší občané hodnotí možnosti zabezpečení ve stáří (81 % „špatné“ proti 12 % „dobré“). Jen o málo lépe jsou na tom finanční podmínky pro zakládání rodin (75 % proti 21 %) i možnosti pracovat či být zaměstnán (72 % proti 25 %). Značně kriticky jsou vnímány také životní podmínky zdravotně postižených s téměř dvěma třetinami kritických ohlasů (62 % proti 20 %), avšak téměř pětina dotázaných situaci postižených nedovedla posoudit. Z převážně kriticky vnímaných oblastí tak relativně nejlépe dopadlo hodnocení možnosti získání bytu, které třetina (33 %) hodnotí situaci dobře, zatímco kriticky ji vnímají necelé tři pětiny (61 %).

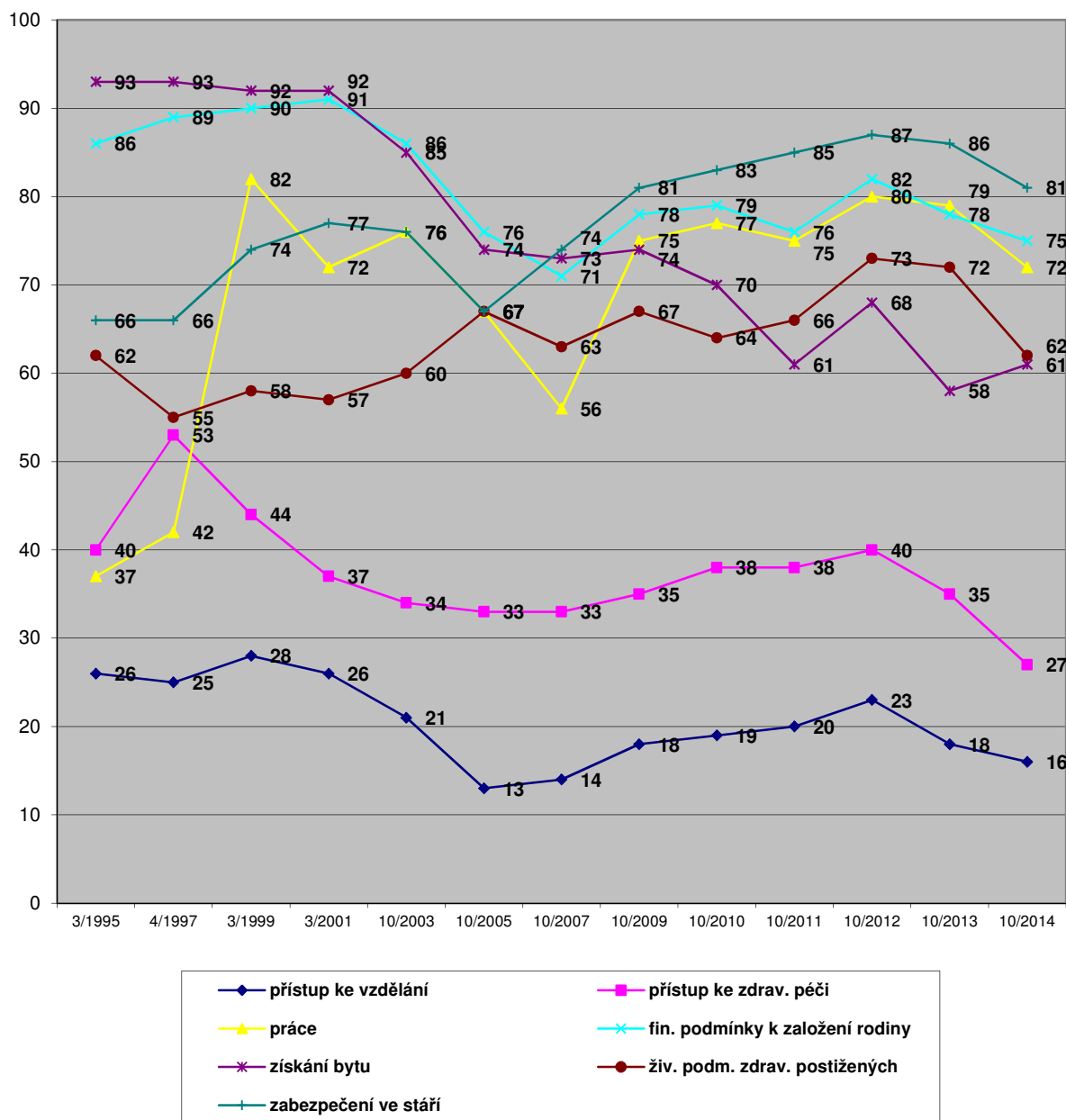
Graf 1: Podíly příznivého hodnocení podmínek a možností od r. 1995 v % (otázky byly kladeny každý rok, někdy i dvakrát v průběhu roku – pro přehlednost uvádíme jen liché roky a posledních pět let)



Poznámka: Údaje v grafu jsou součtem odpovědí „velmi dobrá“ a „spíše dobrá“.

Zdroj: CVVM SOÚ AV ČR, v.v.i., Naše společnost.

Graf 2: Podíly nepříznivého hodnocení podmínek a možností od r. 1995 (%)



Poznámka: Údaje v grafu jsou součtem odpovědí „spíše špatná“ a „velmi špatná“.

Zdroj: CVVM SOÚ AV ČR, v.v.i., Naše společnost.

Jak ukazují údaje zachycené v grafech 1 a 2, oproti poslednímu šetření z října 2013 došlo v hodnocení podmínek a možností k výraznému zlepšení v případě přístupu ke zdravotní péči (vzestupu příznivého hodnocení o 10 procentních bodů, který se pochopitelně promítl do poklesu nepříznivého hodnocení o 8 procentních bodů). Je pravděpodobné, že se do hodnocení promítlo zrušení poplatků nejen za pobyt v nemocnici. Došlo i k dalším posunům ve prospěch kladného hodnocení, které jsou vyšší než je odhadovaná výběrová chyba (tj. 2-3%), a to v případě možnosti získat zaměstnání (reflexe poklesu nezaměstnanosti) a životních podmínek postižených. Změny u zbývajících oblastí nepřekonal v meziročním srovnání hranici statistické významnosti.

Z dlouhodobějšího hlediska lze vidět vzestupný trend postupného zlepšování hodnocení vlastně ve všech oblastech, ke kterému dochází od roku 2012. Do tohoto roku bylo možno pozorovat určitou sestupnou tendenci, která trvala zhruba od roku 2005. Podíly příznivého hodnocení z roku 2005, případně 2007 byly překonány v oblasti vzdělanostních příležitostí a zdravotní péče, ale nebylo jich ani zdaleka dosaženo v oblasti zabezpečení ve stáří a možnosti pracovat, získat zaměstnání.

Faktorová analýza ukázala, že zkoumaná oblast vybraných podmínek a možností se štěpí do dvou vzájemně nezávislých dimenzí (62 % vyčerpané variance). První zahrnuje položky „zabezpečení ve stáří“, „bydlení“ „zdravotně postižené“ a „založení rodiny“, druhá pak „vzdělání“ a „zdravotní péči“. Možnost pracovat, získat zaměstnání je zahrnuta v obou dimenzích. Toto rozčlenění dokládá, že dotázaní situaci reflektují v logicky srozumitelném členění dílčích a všeobecných podmínek.

Tabulka 2: Podmíněnost hodnocení situace v ČR sociodemografickými charakteristikami dotázaných (hodnota korelačního koeficientu)

	Věk	Vzdělání	Životní úroveň	L-P orientace
možnost přístupu ke vzdělání	0,08	-0,17	0,29	-0,19
přístup ke zdravotní péči	0,16	-0,14	0,27	-0,22
možnost získání bytu	0,06	-0,12	0,30	-0,18
možnost pracovat, být zaměstnán	0,09	-0,17	0,27	-0,23
životní podmínky zdravotně postižených	0,19	-0,05	0,25	-0,19
finanční možnosti k založení rodiny, možnost mít děti	0,09	-0,15	0,37	-0,24
zabezpečení ve stáří	0,15	-0,10	0,33	-0,21

Poznámka: Jde Pearsonův korelační koeficient, jeho hodnoty se pohybují v rozmezí -1, +1 (záporná hodnota znamená nepřímou úměru, kladná přímou, např. 0,15 v posledním řádku prvního sloupce znamená, že starší lidé hodnotí zabezpečení ve stáří více kriticky, jelikož kritické hodnocení na použité škále reprezentují numericky vyšší hodnoty, takže kritičnost s rostoucím věkem stoupá v přímé úměře, v případě sebezařazení na škále levice-pravice, kde škála postupuje vzestupně od levého okraje k pravému, vidíme naopak nepřímou úměru, což znamená, že kritičtějšími jsou levicově zaměřeni lidé). Pokud je hodnota korelačního koeficientu vyšší než 0,10 je vztah statisticky významný, ovšem o nějakém podstatnějším vlivu má smysl hovořit až na úrovni 0,3.

Zdroj: CVVM SOÚ AV ČR, v.v.i., Naše společnost 1. – 8. 10. 2014, 1045 respondentů starších 15 let, osobní rozhovor.

Z tabulky korelací jasně plyne, že na hodnocení podmínek a možností, které dává naše společnost, má největší vliv životní úroveň dotázaných (a to na všechny zjišťované oblasti). Kladná statisticky významná korelace znamená, že lidé s vyšší životní úrovní hodnotí možnosti pozitivněji než lidé s životní úrovní nízkou. Podobně je hodnocení podmíněno levopravou orientací – levicově orientovaní respondenti jsou ke všem položkám kritičtější než respondenti pravicově orientovaní (vazba je ale slabší). Vliv vzdělání je statisticky významný v položkách, které se vzděláním souvisí (kritičtější hodnocení vzdělanostních a pracovních možností mezi méně vzdělanými respondenty). Vliv věku je patrný u položek týkajících se stáří, zdravotní péče a tělesného postižení (starší lidé jsou kritičtější).