

**Centrum pro výzkum veřejného mínění  
Sociologický ústav AV ČR, v.v.i.**

Jilská 1, Praha 1

Tel./fax: 286 840 129

E-mail: gabriela.samanova@soc.cas.cz

## Hospodářská úroveň ČR v kontextu jiných zemí – leden 2011

### Technické parametry

|                                    |  |
|------------------------------------|--|
| <b>Výzkum:</b>                     | <i>Naše společnost 2011, v11-01</i>  |
| <b>Realizátor:</b>                 | <i>Centrum pro výzkum veřejného mínění, Sociologický ústav AV ČR, v.v.i.</i>                   |
| <b>Projekt:</b>                    | <i>Naše společnost – projekt kontinuálního výzkumu veřejného mínění CVVM SOÚ AV ČR, v.v.i.</i> |
| <b>Termín terénního šetření:</b>   | <i>10. 1. – 17. 1. 2011</i>  |
| <b>Výběr respondentů:</b>          | <i>Kvótní výběr</i>  |
| <b>Kvóty:</b>                      | <i>Region (Oblasti NUTS 2), velikost místa bydliště, pohlaví, věk, vzdělání</i>                |
| <b>Zdroj dat pro kvótní výběr:</b> | <i>Český statistický úřad</i>  |
| <b>Reprezentativita:</b>           | <i>Obyvatelstvo ČR ve věku od 15 let</i>   |
| <b>Počet dotázaných:</b>           | <i>1035</i>  |
| <b>Metoda sběru dat:</b>           | <i>Osobní rozhovor tazatele s respondentem</i>   |
| <b>Výzkumný nástroj:</b>           | <i>Standardizovaný dotazník</i>  |
| <b>Otázky:</b>                     | <i>EV.14</i>   |
| <b>Zveřejněno dne:</b>             | <i>2. března 2011</i>  |
| <b>Zpracovala:</b>                 | <i>Gabriela Šamanová</i>   |

Od roku 1997 v našich šetřeních opakovaně sledujeme, jak veřejnost vnímá hospodářskou úroveň České republiky, a to prostřednictvím otázky, která zároveň umožňuje toto hodnocení zasadit do kontextu vnímání hospodářské úrovně dalších devíti vybraných evropských států, mezi kterými jsou zastoupeny jak tradiční rozvinuté tržní ekonomiky, tak země, které podobně jako ČR procházely od přelomu 80. a 90. let minulého století ekonomickou transformací. Ze získaných hodnocení pak lze vytvořit žebříček subjektivně vnímané ekonomické úspěšnosti těchto států a sledovat umístění ČR mezi nimi.<sup>1</sup>

<sup>1</sup> Otázka: „Jak byste hodnotil země, které Vám přečtu, podle jejich hospodářské úrovně? Bulharsko, Česká republika, Maďarsko, Německo, Polsko, Rakousko, Rumunsko, Rusko, Slovensko, Slovinsko.“ Nabídka odpovědí: Velmi dobře, spíše dobře, spíše špatně, velmi špatně.

**Tabulka 1: Aktuální hodnocení ekonomické úrovně vybraných zemí (%)**

|                 | velmi dobře | spíše dobře | spíše špatně | velmi špatně | +/-   | rozdíl |
|-----------------|-------------|-------------|--------------|--------------|-------|--------|
| Německo         | 48          | 45          | 4            | 1            | 93/5  | 88     |
| Rakousko        | 41          | 50          | 5            | 1            | 91/6  | 85     |
| Slovinsko       | 6           | 35          | 30           | 7            | 41/37 | 4      |
| Česká republika | 3           | 47          | 43           | 4            | 50/47 | 3      |
| Slovensko       | 3           | 40          | 46           | 7            | 43/53 | -10    |
| Polsko          | 3           | 38          | 47           | 5            | 41/52 | -11    |
| Rusko           | 6           | 22          | 43           | 21           | 28/64 | -36    |
| Maďarsko        | 1           | 24          | 47           | 19           | 25/66 | -41    |
| Bulharsko       | 1           | 13          | 51           | 23           | 14/74 | -60    |
| Rumunsko        | 0           | 4           | 38           | 50           | 4/88  | -84    |

Pozn.: Dopočet do 100 % v řádku tvoří odpovědi „neví“.

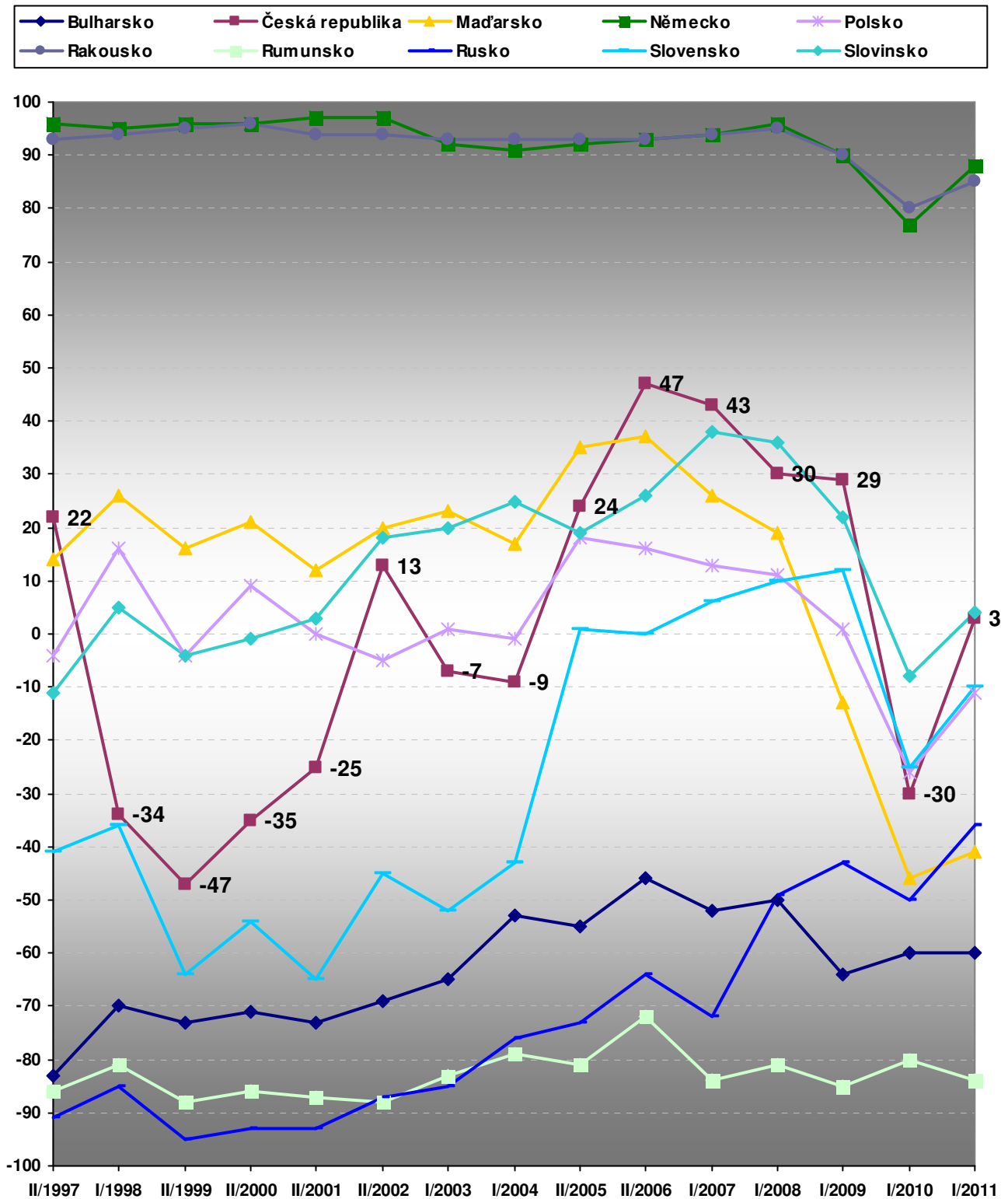
Jak je patrné z tabulky 1 a grafu 1, čelo žebříčku vybraných zemí dlouhodobě tvoří Německo a Rakousko, jejichž ekonomickou úroveň česká veřejnost v drtivé většině hodnotí jako velmi či spíše dobrou. Mezi země, u kterých převažuje příznivé hodnocení nad negativním, se v aktuálním šetření zařadily také Slovinsko a Česká republika. Oba státy dosáhly kladného hodnocení velmi těsně. Ve srovnání s předchozím rokem, a to především v případě České republiky, je to však velký posun k lepšímu. V lednu 2010 převažovalo negativní hodnocení hospodářské úrovně Česka nad pozitivním hodnocením o třicet bodů (rozdíl procentuálně vyjádřených četností), veřejné mínění tak zřejmě reagovalo na probíhající ekonomickou krizi. Letošní data naznačují, že krize či její důsledky dopadají na české občany již v menší míře, než tomu bylo před rokem (viz graf 1).

Na další příčkách pomyslného žebříčku se umístilo Slovensko a Polsko s rozdílem mezi pozitivním a negativním hodnocením zhruba deseti procentních bodů ve prospěch hodnocení spíše a velmi špatná hospodářská úroveň. S odstupem za zmiňovanými zeměmi skončilo Rusko (-36 bodů) následované Maďarskem (-41 bodů). Na posledních dvou místech z hlediska hospodářské úrovně podle mínění české veřejnosti stojí Bulharsko (-60 bodů) a dlouhodobě zdaleka nejhůře hodnocené Rumunsko (-84 bodů).

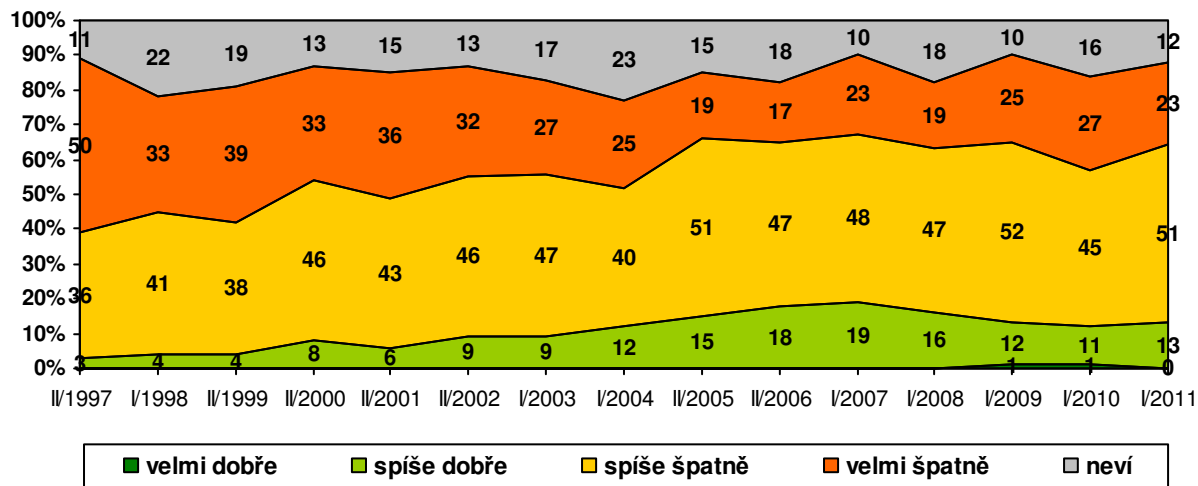
Z grafu 1 je patrné, že s výjimkou nejhůře hodnocených zemí Rumunsko a Bulharsko, je hospodářská situace všech sledovaných zemí podle české veřejnosti lepší než před rokem. Zatímco v loňském hodnocení byl u České republiky zaregistrován největší propad, v tom letošním dosáhlo Česko nejvýraznější změny k lepšímu.

Za zmínku stojí také Maďarsko, které se delší dobu potýká s ekonomickými problémy a které bylo rovněž hodnoceno o něco lépe než v předchozím výzkumu. Byl tak zastaven (alespoň podle české veřejnosti) postupný propad této země zaznamenávaný již od roku 2006. I přes mírně zlepšené hodnocení se Maďarsko v posledním výzkumu zařadilo na třetí místo od konce. Předstiženo bylo Ruskem, které bylo ještě v roce 2001 hodnoceno ze všech zemí nejhůře.

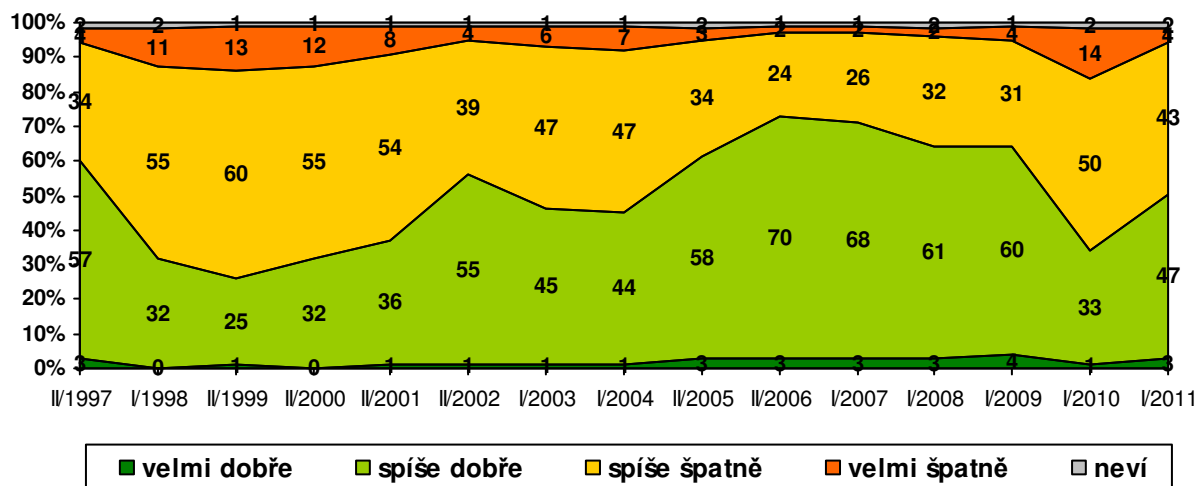
Graf 1: Hodnocení ekonomické úrovně vybraných zemí



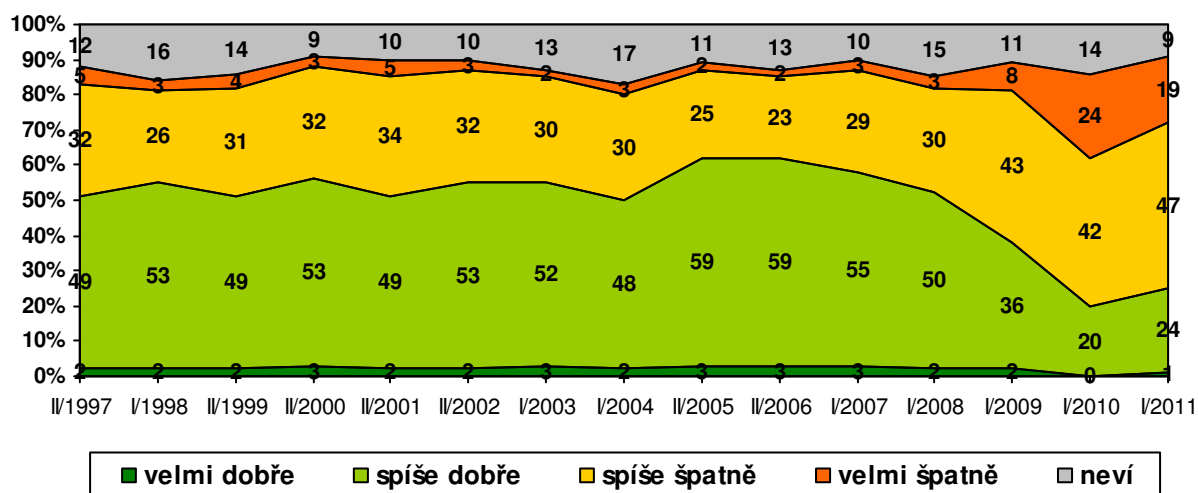
Poznámka: Údaje v grafu reprezentují rozdíl mezi součtem podílů „velmi dobře“ a „spíše dobře“ a součtem podílů „spíše špatně“ a „velmi špatně“.

**Graf 2a: Hodnocení hospodářské úrovně Bulharska**

Pozn.: Dopočet do 100 % tvoří odpovědi „neví“.

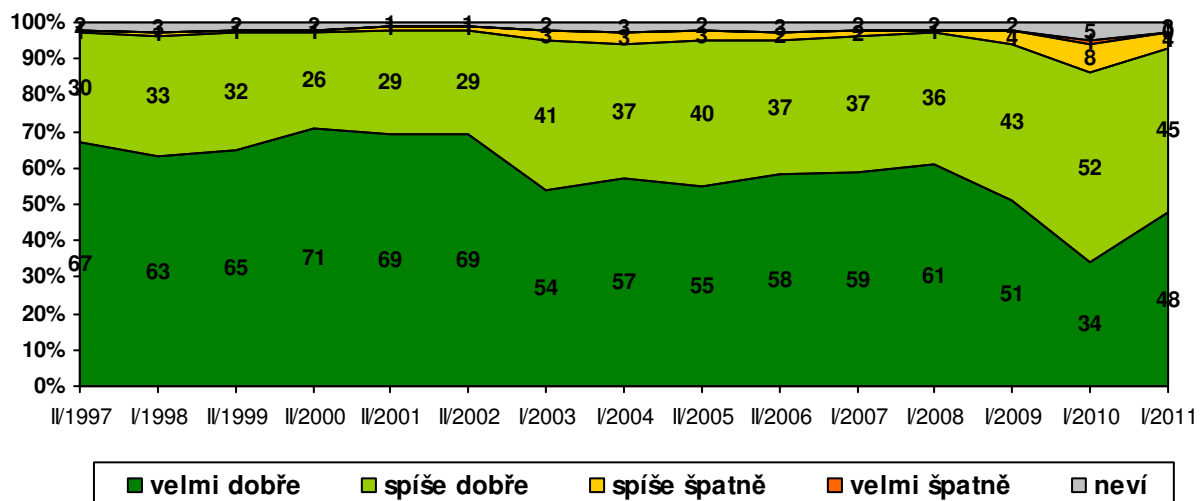
**Graf 2b: Hodnocení hospodářské úrovně České republiky**

Pozn.: Dopočet do 100 % tvoří odpovědi „neví“.

**Graf 2c: Hodnocení hospodářské úrovně Maďarska**

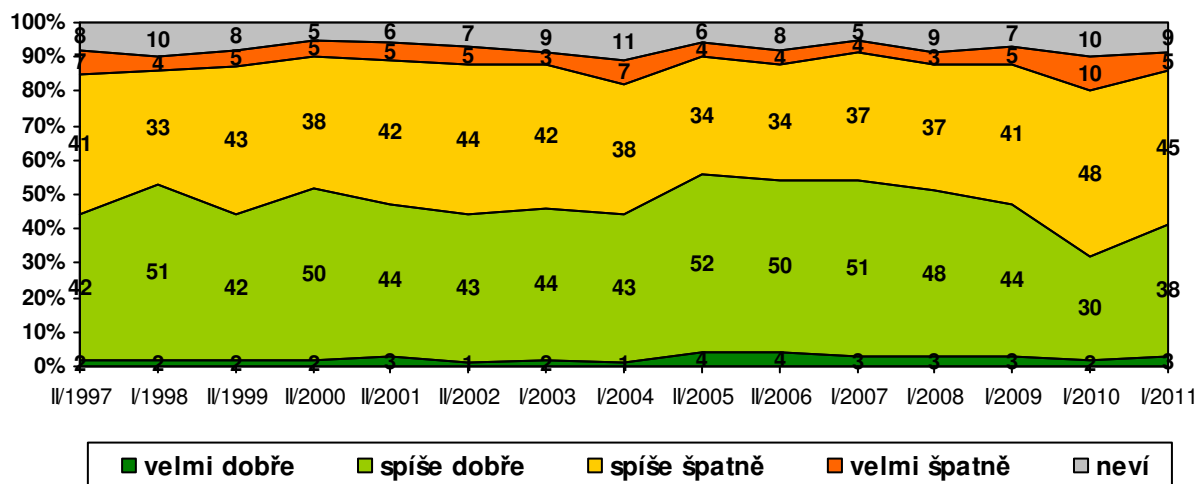
Pozn.: Dopočet do 100 % tvoří odpovědi „neví“.

### Graf 2d: Hodnocení hospodářské úrovně Německa



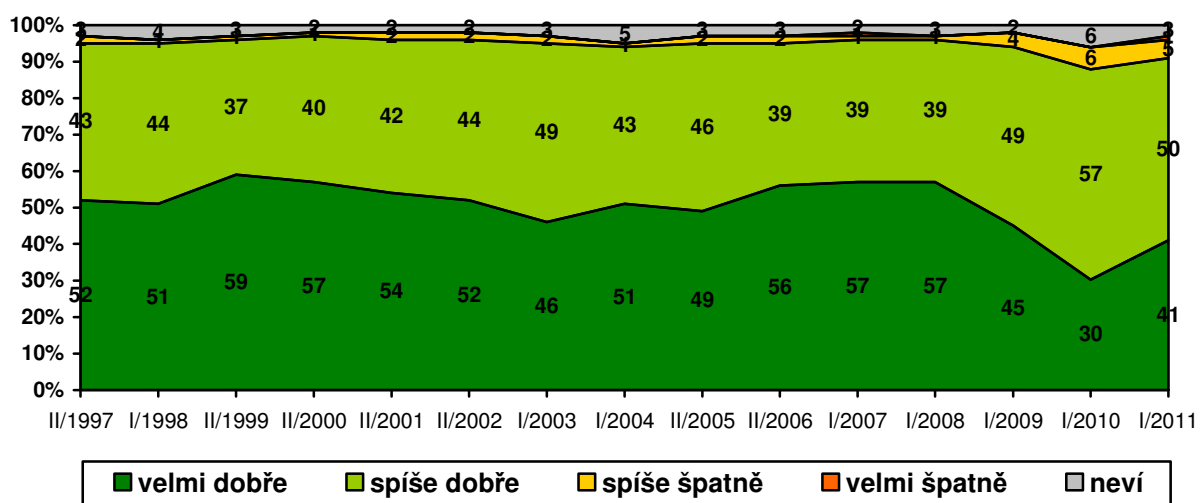
Pozn.: Dopočet do 100 % tvoří odpovědi „neví“.

### Graf 2e: Hodnocení hospodářské úrovně Polska



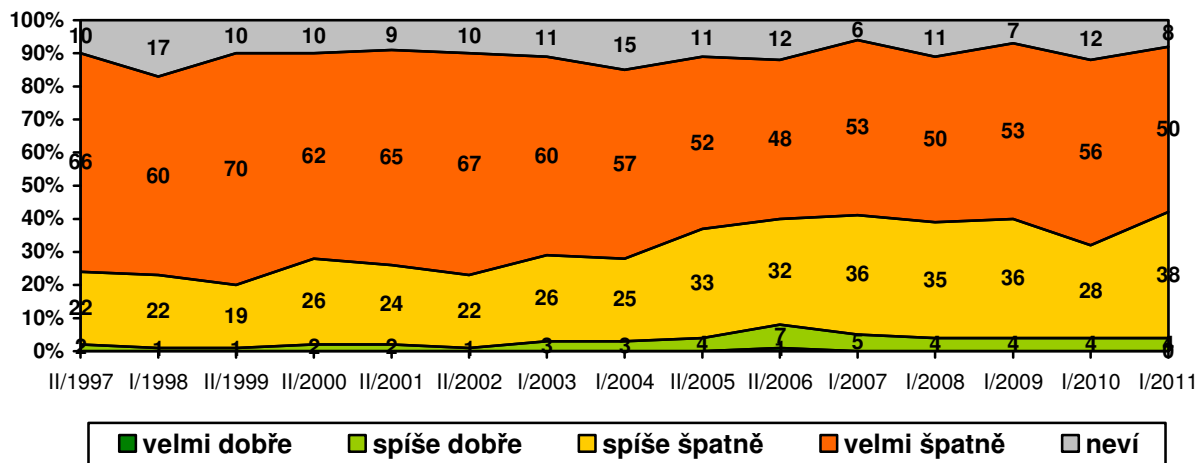
Pozn.: Dopočet do 100 % tvoří odpovědi „neví“.

### Graf 2f: Hodnocení hospodářské úrovně Rakouska

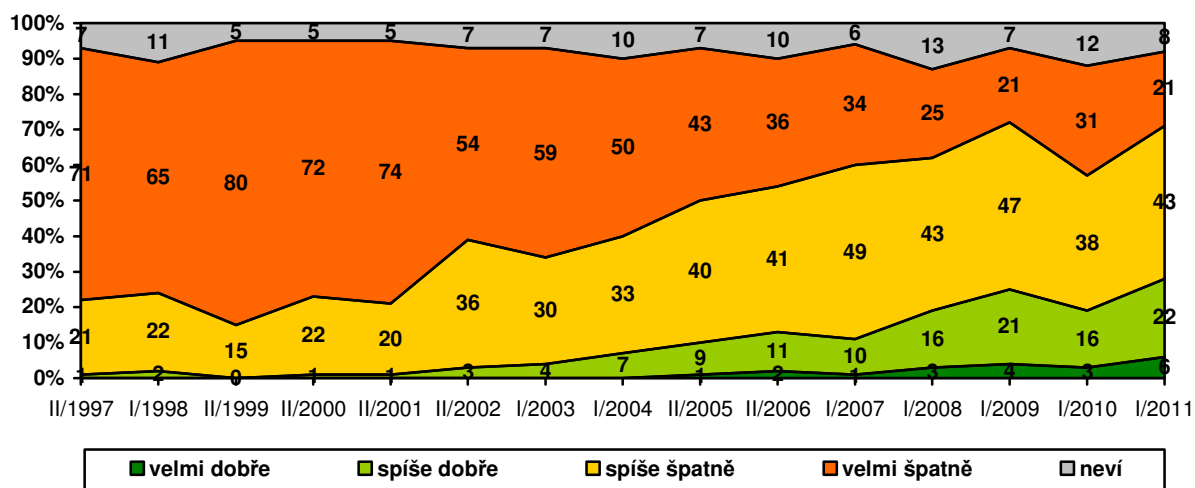


Pozn.: Dopočet do 100 % tvoří odpovědi „neví“.

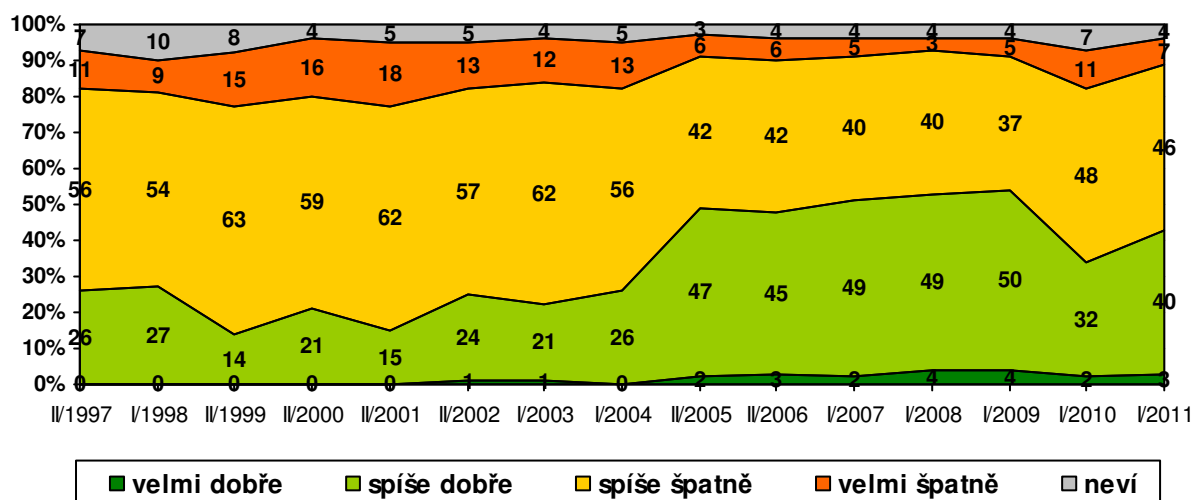


**Graf 2g: Hodnocení hospodářské úrovně Rumunska**

Pozn.: Dopočet do 100 % tvoří odpovědi „neví“.

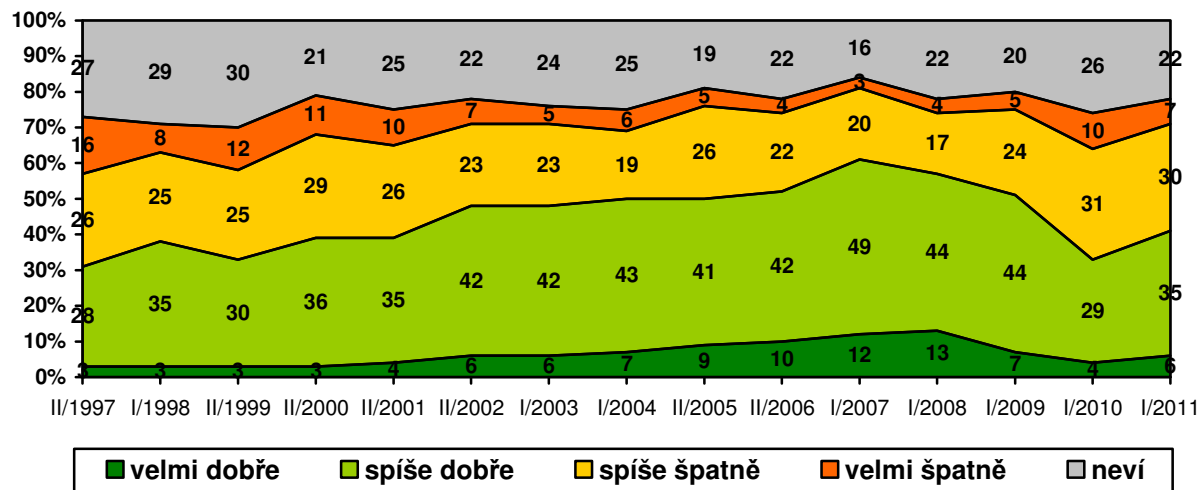
**Graf 2h: Hodnocení hospodářské úrovně Ruska**

Pozn.: Dopočet do 100 % tvoří odpovědi „neví“.

**Graf 2i: Hodnocení hospodářské úrovně Slovenska**

Pozn.: Dopočet do 100 % tvoří odpovědi „neví“.

## Graf 2j: Hodnocení hospodářské úrovně Slovinska



Pozn.: Dopočet do 100 % tvoří odpovědi „neví“.