

DOMA, V JESLÍCH, NEBO VE ŠKOLCE?¹ RODINNÁ A INSTITUCIONÁLNÍ PÉČE O PŘEDŠKOLNÍ DĚTI V ČESKÉ SPOLEČNOSTI MEZI LETY 1945–2006 / HANA HAŠKOVÁ

Po roce 1989 jsme byli v České republice, stejně jako v dalších zemích bývalého východoevropského bloku, svědky významného poklesu v počtu zařízení denní péče o předškolní děti. Zatímco pokles počtu mateřských škol byl spíše pozvolný, v případě jeslí se jejich počet na začátku 90. let dramaticky snížil. V současnosti je v České republice podíl pětiletých a čtyřletých dětí v mateřských školách relativně vysoký. Co se však týče podílu dětí mladších tří let v zařízeních denní péče o předškolní děti, propadla se Česká republika během několika let z úrovně zemí s relativně vysokým podílem dětí mladších tří let v zařízeních denní péče o děti mezi země s nejnižším zajištěním institucionální péče. Je otázkou, proč došlo v relativně krátkém časovém období po změně politického režimu v České republice k poklesu míst v zařízeních péče o předškolní děti a proč byl v případě jeslí tento propad naprosto zásadní. V tomto článku se budu snažit na výše uvedené otázky odpovědět. Vycházet budu zejména z dostupné odborné literatury, platných zákonů, z dat celostátních statistických evidencí a publikovaných i primárních výzkumných dat.

Ve svém přístupu využívám konceptu path-dependency, který podtrhuje institucionální ukotvení sociálně-politických změn. Sociální politika probíhá častěji ve směru rozšiřování platných sociálně-politických opatření než ve směru jejich restrikcí (Rose 1990). Jestliže je tedy nastartován určitý směr sociálních opatření a institucionálního ukotvení, je pro politické aktéry vždy snazší prosazovat změny, které nastartovaný směr rozvíjí spíše než ty změny, které v dosavadním směru nepostupují. Znalost politických rozhodnutí v rámci určité oblasti sociální politiky je tedy pro budoucí vývoj v dané oblasti navýsost důležitá. Pro pochopení současného vývoje ve vymezené oblasti sociální politiky je zásadní analyzovat předchozí sociálně-politické změny v dané oblasti. Mobilizace individuálních i kolektivních aktérů, kteří z nastartovaného směru sociální politiky profitují nebo by profitovat mohli, bývá tedy v dosahování svých cílů úspěšnější než těch, kteří se mobilizují ve prospěch kroků mimo oblast hlavního proudu. Ačkoliv političtí aktéři postupují zpravidla stejným směrem jako jejich předchůdci v tvorbě sociálních politik a institucí, dopady těchto sociálně-politických opatření a institucionálních změn se mohou v průběhu času značně lišit. Tak tomu může být například v případě zavedení zvýhodnění pro určitou skupinu, které se pak může dále rozšiřovat na stále větší skupinu, až se nakonec stane opatřením univerzálním. Je přitom zřejmé, že k nejzásadnějším sociálně-politickým změnám dochází v období, kdy neexistuje k jejich zavedení příliš silná opozice.

V tomto článku se konkrétně zabývám dostupností a využíváním zařízení denní péče o předškolní děti v české společnosti od konce druhé světové války do současnosti. Vývoj v počtu i využívání zařízení předškolní péče a výchovy zároveň zasazuje do kontextu vývoje na trhu práce, ale také změn v oblasti sociálně-politických opatření, dobových diskursů péče, genderových vztahů a obav o populační vývoj země.

Počátky veřejných zařízení předškolní péče a výchovy

Počátky veřejné péče o děti předškolního věku na území dnešní ČR lze datovat do 19. století. Podobně jako v jiných zemích lze v jejich vývoji v průběhu 19. století najít několik etap, charakterizovaných buď kladením důrazu na jejich funkci sociální (pečovatelskou), nebo pedagogickou (výchovnou a vzdělávací).

V roce 1832 vznikla na území dnešní Prahy pro 2–5leté děti první *opatrovna* a pro děti do tří let vznikaly první *jesle*. V roce 1869 vznikla na území dnešní ČR podle francouzského vzoru první *mateřská škola*. Ta byla určena původně 2–5letým dětem chudých a celý den pracujících rodičů, o něž měly pečovat „pěstounky – svobodné ženy – neřeholnice“ (Obecná škola mateřská... 1868 a Třetí výroční... 1872 in Mišurcová 1980). Opatrovny a jesle měly podle výnosu ministra vyučování z roku 1872 podobu ústavů ošetřovacích, kdežto úkolem mateřských škol bylo vychovávání a příprava k povinné školní docházce. To z nich činilo zařízení, která neměla být zakládána a provozována pouze v důsledku působení spolků a soukromých osob, ale zejména v důsledku působení školních úřadů a obcí. Ty měly zřizovat bezplatné mateřské školy především při dívčích školách, a to za účelem vzdělávání „budoucích matek jejich povolání“, a také za účelem vzdělávání budoucích vychovatelek a chův, učitelek a pěstounek. Výnos ministra rovněž zdůraznil, že „ačkoliv řízení školy mateřské může být bez jakékoli závady svěřeno mužům ... hodí se ku vlastnímu vychovávání dětí ve školách mateřských toliko pohlaví ženské“ (Vynesení c. k. ministra ... 1972 in Mišurcová 1980).²

Kromě výše uvedených zařízení fungovaly na našem území pro 2–3leté děti také *dětské zahrádky*. Vzhledem k tomu, že se v nich mluvilo německy, byla tato zařízení z řad českých vlasteneckých kruhů často kritizována. Na začátku 20. století stoupl počet různých zařízení předškolní péče a výchovy zejména v národnostně smíšených oblastech, a to sice v důsledku národnostních sporů. Děti v dětských zahrádkách byly připravovány na vstup do německých škol, zatímco děti v mateřských školách na vstup do českých škol.

Po vzniku samostatné Československé republiky v roce 1918, mezi světovými válkami, navštěvovalo mateřské školy přibližně 20 % dětí příslušného věku. Zároveň se vyostřily různé postoje k veřejným zařízením předškolní péče a výchovy, resp. k tomu, zda v nich má být důraz položen na péči, nebo na výchovu a vzdělávání. Diskuse na dané téma vyústily v kompetenční spor mezi ministerstvem školství a ministerstvem sociální péče (Bulíř 1990). O znění zákona, který by upravoval zařízení předškolní péče a výchovy, se pak diskutovalo až do druhé světové války. Zařízení předškolní péče a výchovy byla financována z veřejných i soukromých zdrojů, hygienické a další podmínky péče byly zpravidla omezeny výší finančních prostředků zřizující soukromé osoby, spolku či obce, a chyběl jednotný organizační řád, náplň i zaměření.

Rostoucí participace žen na trhu práce, péče babiček a výstavba celodenních zařízení předškolní péče a výchovy

Po druhé světové válce byl důraz položen na ekonomický rozvoj země. V roce 1945 byl vydán dekret č. 88/1945 Sb. *O všeobecné pracovní povinnosti*. V tomto dekretu se sice o ženách explicitně nepsalo, ale *Národní fronta žen* diskutovala o podobě ženské participace na trhu práce v poválečném období naopak velmi intenzivně. Ve vedení *Národní fronty žen* měla každá z politických stran tři své zástupkyně a tři své zástupkyně zde měla i *Rada československých žen*.³ Zejména komunistky se zasazovaly o nábor žen do průmyslu. Sociální demokratky radily počkat s masovou účastí žen na trhu práce, až stát vybuduje patřičné sociální standardy. Lidovkyně prosazovaly spíše „rodinnou mzdu“ a obávaly se toho, aby výdělečná práce žen nepřispívala k populačnímu poklesu a nebyla na úkor rodiny a dětí. A národní socialistky u žen upřednostňovaly práci ve školství, zdravotnických a sociálních službách a rády by se dočkaly ministryň a vyslankyň (Uhrová 2005a, b).

Až na lidovecké poslankyně se *Rada československých žen* i *Národní fronta žen* shodovala na tom, že žena by měla mít právo uplatnit se na trhu práce jako muž. V tom jí měl pomoci stát, který měl ženě usnadňovat jednak péči o domácnost a jednak o závislé členy rodiny (jmenovitě zejména děti). V projevech a článcích představitelk těchto organizací lze najít požadavky a deklarace o tom, že stát se „musí postarat o zřízení nebo rozšíření v prvé řadě školního stravování, závodních kuchyní, jeslí, útulků pro děti, levných prádel, správkáren a všeho toho, čím můžeme práci žen ulehčit.“ (Viz *Československá žena* 1946, č. 42: 3 in Uhrová 2005b). Poskytnutí veškerých sociálních služeb od těhotenství až po mimoškolní činnost u odrostlejších dětí sliboval zaměstnaným matkám koneckonců i *Košický vládní program*. Stát měl tedy ženám s péčí pomoci. Partneři, manželé a otcové dětí se však v této době jako partneři nebo alespoň pomocníci v péči o děti a domácnost ve veřejných dokumentech nevyskytovali.

Ačkoliv *Košický národní program* sliboval pracujícím ženám služby péče o děti a domácnost, mnohé z těchto služeb byly v poválečných letech zaváděny svépomocí žen a mno-

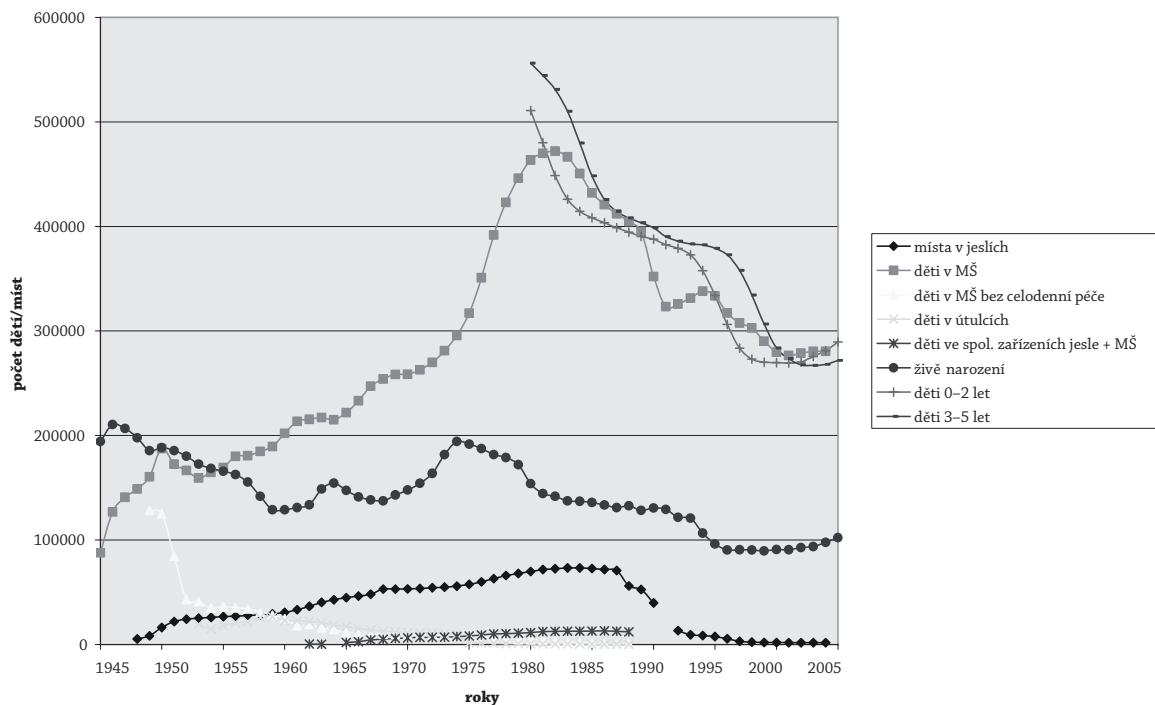
hé z ženských iniciativ nedospěly ke zdárnému konci. Například, ačkoliv vyzývala *Národní fronta žen* k zakládání družstev s výmluvným názvem *Osvobozená domácnost* (ta měla pro své členky provozovat společné prádelny, mandly, správkárny prádla a punčoch, veřejné kuchyně, soustřeďovat pomocnice v domácnosti, ošetřovatelky do rodin nebo paní na hlídání), založit v jednotlivých městech tuto svépomoc znamenalo velké množství práce. Nakonec byly zprovozněny pouze družstevní prádelny (Uhrová 2005a, b).

V poválečné době se soustředily ženské aktivistky na čtyři hlavní programové body: 1. sociální program státu (zejména péče o matku a dítě); 2. vstup žen do veřejného prostoru v širším měřítku než mezi světovými válkami; 3. zařazení prací v domácnosti a péče o děti do společenského kontextu; 4. přípravu nové ústavy, zejména paragrafů o rovnoprávnosti žen v rodině (Uhrová 2005a, b). Tato jejich práce se poté projevila i v české legislativě.

V roce 1948 vstoupil v platnost dlouho připravovaný *Zákon o jednotném školství* (č. 95/1948 Sb.), kterým se staly mateřské školy pevnou součástí školské soustavy, i když nepovinnou.⁴ Vzápětí po přijetí tohoto zákona došlo k velké výstavbě předškolních zařízení, která souvisela s rychle stoupající ekonomickou aktivitou žen. Jen mezi lety 1948 a 1955 stoupl podíl žen na celkovém počtu pracujících ze 37 % na 42 %. Zatímco v 50. letech tvořily ještě stále více než třetinu pracujících žen dělnice v průmyslu nebo zemědělství, v 60. letech se projevila stoupající úroveň jejich vzdělání a ženy se přesouvaly do oblasti administrativy a služeb. Tato práce byla sice opět málo placená, ale nevyžadovala těžkou manuální práci.

Ačkoliv v průběhu 50. let docházelo k poměrně velkému poklesu plodnosti,⁵ zvyšoval se počet školek, jeslí i dětských útulků,⁶ ačkoliv ty nebyly vždy v rámci země efektivně rozmístěny. Zároveň s tím stoupl podíl dětí příslušné věkové kategorie, které navštěvovaly jesle (ze 3 % na 13 % mezi lety 1950–1970), a docházelo také ke zvyšování podílu dětí z celkové populace 3–5letých dětí ve školkách (z 26 % na 56 % mezi lety 1950–1970), a to zejména v celodenním provozu. Zatímco na konci 40. let navštěvovalo 80 % dětí, které chodily do mateřské školy ta zařízení, která fungovala pouze v polodenním provozu, na konci 50. let již navštěvovalo školky v polodenním provozu pouze 12 % „školkových“ dětí a od druhé poloviny 60. let již navštěvovaly téměř všechny děti ve školkách zařízení s celodenním provozem (viz graf 1).⁷ Zatímco byly školky zřizovány ještě v 60. letech v naprosté většině případů školskou správou, 27 % jeslí bylo již v 50. letech zřízeno přímo v závodech nebo JZD. Tento podíl závodních/družstevních jeslí byl v zásadě zachován až do konce 80. let, zatímco podíl závodních/družstevních školek vzrostl v 60. až 70. letech z 1 % na 14 % a v 80. letech pak na 28 % z celkového počtu mateřských škol (viz data in Bulíř 1990). Kromě toho, některé závody a družstva sice zařízení předškolní péče a výchovy nezřizovaly, ale finančně přispívaly na výstavbu a provoz takových zařízení v jejich blízkosti, a to výměnou za místa pro děti jejich zaměstnanců. *V době narůstajícího podílu matek na trhu práce a dětí v zaříze-*

Graf 1: Počet živě narozených dětí, počet dětí ve věku 0–2 roky a 3–5 let, počet míst v jeslích a počet dětí v mateřských školách, mateřských školách bez celodenního provozu, v dětských útlucích a společných zařízeních jesle a mateřská škola v ČR v letech 1945 až 2005.



Zdroje: Data za zařízení předškolní péče za roky 1945–1988 z databáze Českého statistického úřadu (Bulíř 1990); data za jesle mezi lety 1990–2005 z databáze Ústavu zdravotnických informací a statistiky (Kuchařová, Svobodová 2006); data za mateřské školy mezi lety 1990–2005 z databáze Ústavu informací ve vzdělávání (Kuchařová, Svobodová 2006); data o živě narozených a počtech dětí různých věkových skupin z databáze Českého statistického úřadu (www.czso.cz) a databáze Czech Republic Population Information (<http://popin.natur.cuni.cz/html2/index.php?item=3.2>).

Poznámky: Dětské útluky byly zakládány daleko dříve, než pro ně existuje dostupná kontinuální statistická evidence (viz také poznámku 6). V roce 1992 byly dětské útluky legislativně zrušeny.

Školský zákon z roku 1960 (186/1960 Sb.) jmenoval možnost zřízení jeslí a mateřských škol ve společných budovách, ale instituce „společné zařízení jesle a mateřská škola“ právně vznikla až školským zákonem z roku 1978 (76/1978 Sb). Tato instituce pak právně zanikla v roce 1994. V té době fungující společná zařízení jesle a mateřská škola se stala mateřskými školami.

ních předškolní péče a výchovy se v české společnosti přesto svářely různé diskursy reflektující daný vývoj, a to zejména s ohledem na institucionální péči o děti do tří let. Některé z nich – např. diskurs ekonomických nákladů na zařízení předškolní péče a výchovy, diskurs emancipační, diskurs kvality ženské pracovní síly – zachytila i publikace prezentující výsledky velkého výzkumu o rodičovství z roku 1956, který zpracoval tehdejší Státní úřad statistický. Výzkum byl podnícen politickým zájmem o populační politiku, který reagoval na rapidní pokles porodnosti:⁸ „Je známo, že náklady na jediné místo v jeslích jsou značné a někdy překračují i úroveň přínosu nově vytvořených hodnot ženou-matkou dítěte v takovém zařízení. Přesto však jesle dále budujeme, neboť mají i důležitý úkol politický: umožňují každé zaměstnané matce její zaměstnání, čili pomáhají jí udržet ekonomickou nezávislost, osvobozují ji společensky i hospodářsky ze závislosti na muži a není proto rozhodující, aby její přínos společnosti byl za všech okolností větší, nežli jsou náklady na její dítě v sociálním zařízení“ (Srb, Kučera 1959:115).

I přes politickou podporu jeslí a postupné zvyšování podílu dětí v jeslích převládal podle tohoto výzkumu mezi českou veřejností spíše odmítavý postoj k jeslím. Pouze třetina zaměstnaných nebo „pomáhajících“ (pomáhajících členů domácnosti) těhotných žen a matek s dítětem do 1 roku tehdy podle výše uvedeného výzkumu dala (nebo by dala) své dítě

do jeslí, kdyby měla možnost (existovalo by pro její dítě dostupné volné místo v jeslích). Důvodem odmítání těchto zařízení bylo podle citovaného výzkumu zejména jejich časté vyřazování z provozu pro hromadnou nákazu, což podle autorů výzkumu negativně ovlivňovalo i percepce ženské pracovní síly (viz Srb, Kučera 1959).

Přesto se podle tohoto výzkumu z roku 1956 ze zaměstnaných žen, které se staly matkami, vracely zpět na trh práce v polovině 50. let zhruba dvě třetiny z nich a o málo více než polovina z těchto žen se vracela do zaměstnání dokonce ihned po ukončení mateřské dovolené (která tehdy trvala 18 týdnů). Vystává tedy otázka, kdo pečoval v 50. letech o děti zaměstnaných matek, jestliže jen zanedbatelná část dětí využívala zařízení předškolní péče a výchovy. Téměř v 80 % případů to byly podle uvedeného výzkumu babičky těchto dětí. V ostatních případech nebyla respondentkou pečující osoba buď uvedena vůbec, nebo byla uvedena „jiná žena“, „sestra“ nebo „někdo jiný“ (viz Srb, Kučera 1959).

V tomto období byla zřejmá jak politická vůle k využití práce žen v rámci národního hospodářství, tak i politická vůle k zastavení poklesu porodnosti. Ve výše uvedeném výzkumu z roku 1956 se demografové zabývali otázkou, zda nejsou tyto dva politické cíle vůči sobě navzájem v protikladu. Na otázku: „Co by se mělo učinit, aby rodiče chtěli více dětí?“ odpovídaly respondentky nejčastěji formulace-

mi požadavků na zlepšení finančních a bytových podmínek, zatímco odpověď „aby žena nemusela pracovat“ vybralo pouze 12 % zaměstnaných/„pomáhajících“ žen a 6 % žen v domácnosti (z těch, které odpověděly). Na otázku: „Co by se mělo učinit pro zaměstnané ženy, které se stávají matkami?“ pak nejvíce žen (42 %) zvolilo „zkrácení pracovní doby žen“ a „zlepšení dětských zařízení“ (20 %) (z těch, které odpověděly). Výše uvedení demografové tato zjištění uzavřeli tvrzením, že participace žen na trhu práce sama o sobě k poklesu porodnosti nevede. Jde však o to, aby se zlepšily podmínky pro pracovní činnost matek. Konkrétně navrhli ke zvážení jako součást populační politiky kromě bytové výstavby a další výstavby zařízení předškolní péče a výchovy zejména postupné zkracování pracovní doby, které by mělo začít – dříve než u ostatních pracujících – u matek. Zároveň však také dodali, že většina podniků i úřadů se zkráceným pracovním úvazkům brání, a u žen zvláště, protože s tím nemají dobré zkušenosti (Srb, Kučera 1959).

Kritika „dětí s klíčem na krku“ a problematika zaměstnaných matek

Jak již bylo předesláno výše, nesla se 50. léta v duchu podpory vstupu žen (i matek) do výroby a byla zahájena masová výstavba zařízení předškolní péče a výchovy (i když babičky byly zároveň nejčastěji využívanou „institucí“ péče o malé děti tehdejších zaměstnaných matek). V 60. letech pokračoval trend růstu participace žen na trhu práce i počtu předškolních zařízení. Zároveň s ním však nabývaly na síle také diskursy, které tehdejší vývoj ve zkoumané oblasti problematizovaly. Skutečnost, že v průběhu 60. let poklesla úhrnná plodnost na ještě nižší úroveň než v letech 50., tyto diskursy jen posiloval.

Pod tlakem politických debat nad nízkou mírou plodnosti začala v 60. letech zejména *Státní populační komise* organizovat řadu empirických výzkumů šetřících vztahy mezi zaměstnaností a plodností žen (z mnohých viz např. výzkumy Vdaná žena v rodině a v zaměstnání z roku 1961; Žena současnosti z roku 1966; Venkovská žena současnosti z roku 1967; Průzkum o mateřské dovolené z roku 1962; Informační průzkum o prodloužené mateřské dovolené ve vybraných okresech z roku 1964), ale šetřících například také vztahy mezi zaměstnaností žen a psychologickým rozvojem jejich dětí (viz výzkum Prospěch žáků a zaměstnanost žen z roku 1960). Mnohé z těchto výzkumů byly vytvořeny za účelem využití jejich výsledků pro formulaci nebo ověřování efektů populačních opatření. Ta směřovala v 60.–80. letech k posílení a udržení ekonomické aktivity žen a zároveň k prodloužení doby, kterou mohly zaměstnané matky trávit celodenní péčí o malé děti v domácnosti – na (další) mateřské dovolené (viz Bartošová 1976).

Podle Wagnerové (2007) začala být v 60. letech problematizována raná institucionální péče o malé děti především odborníky z oblasti dětského lékařství a psychologie, kteří poukazovali na možné důsledky institucionální péče o malé děti (zejména však v dětských domovech) ve smyslu jejich psychické deprivace a sociálních poruch. Tento psychologický diskurs pravděpodobně při-

spěl i k redukci počtu zařízení předškolní péče a výchovy s nočním provozem (např. celotýdenních zařízení), jejichž počet byl však na území současné ČR vždy naprosto marginální.

Skutečnost, že v 60. letech byly již zaměstnané většinou i ženy staršího věku (babičky),⁹ spolu s nedostatkem míst v zařízeních předškolní péče a výchovy zase umocňoval veřejný diskurs negativních dopadů existence „dětí s klíčem na krku“. Kromě pokračující podpory výstavby denních zařízení předškolní péče a výchovy tak byla v 60. letech jako součást populačních opatření jednak prodloužena mateřská dovolená,¹⁰ jednak se zvýšila peněžitá pomoc v těhotenství a mateřství, a jednak byla zavedena tzv. další mateřská dovolená do 1 roku věku dítěte, a poté, v roce 1970, prodloužena do dvou let věku dítěte.¹¹

Spolu se silící kritikou „dětí s klíčem na krku“, obavami z populačního vývoje a psychologického diskursu možných negativních dopadů institucionální péče o nejmenší děti posílila také diskuse nad „problematikou zaměstnaných matek“, jejichž vysoká pracovní zátěž byla násobena nutností velkého množství neplacené práce, kterou posilovala nedostatková ekonomika. Zatímco se veřejná média zabývala nízkou úrovní plodnosti (Nash 2005), obsahová analýza masově čteného ženského časopisu *Vlasta*¹² ukázala, že druhá polovina 60. let přinesla na jeho stránkách změnu ladění i tematického zaměření článků, a to právě s ohledem na „problematiku zaměstnaných žen“. Na rozdíl od „oslavných“ článků 50. let o „statečných a fyzicky zdatných“ dělnicích, družstevních pracovnících, jiných manuálně pracujících ženách nebo o ženách z *Československého svazu žen*, přináší *Vlasta* konce 60. let „problematizující“ články o zaměstnaných matkách, které více či méně úspěšně kombinují¹³ svůj pracovní život s péčí o děti a domácnost, popřípadě články propagandisticky ilustrující život žen na „západě“ jako život plný problémů kvůli nemožnosti získání zaměstnání, kvůli nedostupnosti zařízení předškolní péče a výchovy a závislosti na manželovi. V této době začala *Vlasta* také vyzývat své čtenářky k tomu, aby se snažily zapojit své partnery do péče o děti a domácnost (Hašková 2001).¹⁴

Nutno dodat, že ani v tuto dobu se však nehovořilo o nutnosti zapojení mužů do péče jinak než jako „pomocníků“. Koneckonců, muži z hlediska péče o děti nebyli legislativně zrovnoprávněni se ženami po celé období socialismu. A nebyla zde ani snaha o genderově neutrální formulace termínů (např. mateřský příspěvek byl změněn na rodičovský příspěvek až v roce 1990; další mateřská dovolená byla změněna na rodičovskou dovolenou až v roce 2000). Pouze osamělí otcové byli postupně v péči o děti v československé legislativě zrovnoprávněni s matkami, ale až v 80. letech.

Populační politika, baby-boom a rodinný konzumerismus

Zatímco v 50. letech pracovaly ženy zejména jako dělnice a v 60. letech se přesouvaly k nemanuálním profesím, v 70. a 80. letech již řada z nich patřila mezi vysoce kvalifikované pracující. To souviselo zejména s tím, že již na počátku 70. let převyšoval podíl maturantek nad maturanty, došlo

k přibližnému vyrovnání podílu mužů a žen mezi nejmladšími absolventy vysokých škol a podíl žen na celkovém počtu lidí s vysokoškolským diplomem dosáhl na konci 70. let celé třetiny. „Problematika pracovního a rodinného života“ v rámci tzv. dvoukariérových manželství tedy začala být v této době aktuální více než kdykoliv dříve.

Zároveň se stát po sovětském ukončení demokratizačních snah v Československu v roce 1968 soustředil na uklidnění národa tím, že mu nabídl větší míru konzumního zboží pro rodiny, a národ se zaměřil spíše na soukromý než veřejný život. V porovnání s obdobím 50. a 60. let byla 70. a 80. léta obdobím relativního dostatku spotřebního zboží (Rabušic 2001; Sobotka 2004).

Politické diskuse nad problematikou nízké plodnosti konce 50. a 60. let vyústily na začátku 70. let k zavedení mnohých populačních opatření, z nichž některá byla v průběhu dalších let redukována. V této době, více než kdy dříve, byly rodiny s dětmi podporovány formou přímých i nepřímých prostředků sociální politiky (novomanželské půjčky, u nichž se úroky snižovaly v závislosti na počtu dětí; daňové úlevy na děti; zdarma poskytované učebnice a některé další školní potřeby pro školou povinné děti; úlevy na bydlení, dopravu apod.). Kromě toho byla i nadále rozšiřována síť zařízení předškolní, školní o mimoškolní péče a výchovy. Takto vzrostl podíl 3–5letých dětí ve školkách mezi počátkem 70. a koncem 80. let z 56 na 81 % a podíl dětí příslušné věkové kategorie v jeslích ze 13 na 18%.¹⁵ Především však byla na začátku 70. let prodloužena další mateřská dovolená do dvou let věku dítěte (na konci osmdesátých let pak do tří let věku dítěte) a byl zaveden a poté prodloužen mateřský příspěvek pro celodenně pečující matku alespoň dvou závislých dětí (v první polovině 70. let do dvou let a v druhé polovině 80. let do tří let věku dítěte).¹⁶ Jeho výše se v závislosti na počtu dětí pohybovala na konci 80. let v rozsahu 26–62 % průměrné hrubé mzdy (Hašková, Uhde a kol. 2007). Populační opatření první poloviny 70. let vedla k velkému, i když krátkodobému, nárůstu porodnosti (baby-boomu) zejména díky souhře různých okolností: limitovaných příležitostí cestovat, studovat a budovat kariéru, vnímání rodiny jako jednoho z mála míst mimo státní kontrolu, relativně neproblematického přechodu z bezdětnosti do rodičovství díky jistotě na trhu práce, novomanželským půjčkám, přednosti na seznamech uchazečů o bydlení v případě rodičovství a rovněž silné kohorty mladých lidí (narozených po válce) apod. Nadto zajištění vlastního bydlení nebylo předpokladem pro uzavření manželství a pro vstup do rodičovství, naopak manželství a rodičovství se stalo spíše prvním krokem k ustavení vlastní domácnosti.

Lze shrnout, že se tehdejší opatření pro kombinování práce a rodiny v rámci populační politiky soustředila zejména na dva aspekty: a) prodlužování délky doby, po níž mohly zůstat matky pečující o předškolní děti v domácnosti, b) rozšiřování sítě celodenních zařízení předškolní péče a výchovy pro děti těch matek, které se již vrátily do zaměstnání. Rodině přátelské flexibilní formy práce však stály mimo hlavní pozornost tehdejších opatření pro kombinování

pracovního a rodinného života. Matky se většinou vracely zpět do zaměstnání po ukončení (další) mateřské dovolené – v případě, že zajistily péči o své dítě – na plný úvazek. Zároveň se však jen málo z nich setkávalo na pracovištích s kladným přístupem k jejich roli pečovatelky. Podle výzkumu z roku 1972 deklarovala pochopení k jejich mateřství na pracovišti jen desetina matek, nadpoloviční většina deklarovala částečné pochopení a třetina naopak velké problémy (Wynnyczuk 1974).

Zatímco se politická rétorika 50. let nesla (s ohledem na zkoumanou tematiku) v duchu emancipace žen, která se měla uskutečnit zejména prostřednictvím jejich ekonomické nezávislosti, a v duchu podpory veřejných zařízení předškolní péče a výchovy, populační politika 70. let se pak soustředila na prodloužení období celodenní péče matky o dítě v rodině, při pokračující podpoře veřejných zařízení předškolní péče a výchovy pro děti těch matek, které se již na trh práce vrátily. V tomto kontextu pro zajímavost srovnáme úvodní odstavce kapitoly o zařízeních předškolní péče a výchovy ve školském zákoně (186/1960 Sb.) s úvodními odstavci kapitoly o zařízeních předškolní péče a výchovy ve školském zákoně (76/1978 Sb.). První jmenovaný školský zákon byl připravován v 50. letech a zdůraznil vztah mezi předškolními zařízeními a ženskou participací na trhu práce. Druhý jmenovaný zákon se již o ženské participaci na trhu práce nezmiňuje. Kromě toho, první jmenovaný školský zákon uvádí, že se předškolní výchova odehrává v zařízeních předškolní péče a výchovy, která tímto pomáhají rodinám a ženám. Druhý jmenovaný školský zákon důraz přesouvá – předškolní výchovu zajišťují v těsné spolupráci rodina a předškolní zařízení:

„V souladu s cíli vyspělé socialistické společnosti dostává se dětem od nejranejšího věku do šesti let výchovy i přiměřené přípravy k základnímu vzdělávání. *Předškolní výchova se uskutečňuje v jeslích a v mateřských školách, které pomáhají rodině při všestranné péči o děti a umožňují ženám aktivní účast ve veřejném životě a na společenské práci, a tak přispívají k plnému rozvinutí a uplatnění všech jejich schopností a zájmů.*“ (186/1960 Sb.).

„Úkolem předškolní výchovy je vytvářet základy vědomostí a dovedností dětí, rozvíjet jejich řeč, myšlení a zájem o hru, o přiměřenou práci a učení. Předškolní výchova připravuje děti pro vstup do základní školy. *Předškolní výchovu dětí zajišťují v těsné spolupráci rodina a předškolní zařízení.* Předškolními zařízeními jsou jesle, mateřská škola, společné zařízení jeslí a mateřské školy a dětský útulek.“ (76/1978 Sb.).

S ohledem na genderové vztahy v české společnosti si lze všimnout následujícího: v období socialismu se v naší společnosti zcela jednoznačně prosadil model dvouprůmjové rodiny. Ten však fungoval tak, že ačkoliv byli muži i ženy zaměstnání na plný úvazek, platy žen dosahovaly v období 60.–80. let pouze 63–71 % platů mužů. Ačkoliv byla celodenní institucionální péče o předškolní děti podporována, ustavil se model přerušované pracovní dráhy ženy a kontinuální pracovní dráhy muže. V českém prostředí historicky ukotvené rozdělení předškolních zařízení na popula-

cí spíše méně oblíbené jesle pro děti do tří let (s konotací vysoké nemocnosti dětí a „lékařkou“ péčí dětských sester) a v populaci spíše oblíbené mateřské školy pro předškolní děti od tří let (s konotací dětských herních skupin a přípravy dětí na vstup do základní školy) prohlubovalo chápání tří let věku dítěte jako signifikantní hranice pro přechod mezi rodinnou a kolektivní péčí o dítě. Ačkoliv se v 50. letech nastartovaná výstavba předškolních zařízení nesla v duchu podpory participace žen na trhu práce a emancipace žen, krok za krokem byla od 60. let v rámci populačních opatření prodloužována délka další mateřské dovolené tak, že na konci 80. let dosáhla hranice tří let věku dítěte. Ženy zůstaly hlavními pečovatelkami, ale byly i spoluživitelkami. Muži zůstali živiteli, ale s ohledem na péči zde nebyla pro vyrovnání jejich práv ani politická vůle. Slibovaná emancipace žen tak nepřinesla skutečnou rovnost mužů a žen, jejíž dosahování se zdá být bez zahrnutí mužů do procesu změn nepravděpodobné.

Socio-ekonomická transformace a vstup do EU

Ačkoliv byla česká společnost na konci 80. let velmi vzdálena rovnému postavení mužů a žen, ženská účast na trhu práce nebyla v rámci centrálně plánované ekonomiky s „nulovou nezaměstnaností“, pracovními smlouvami na dobu neurčitou a více či méně dostupnými zařízeními předškolní péče a výchovy¹⁷ nijak ohrožena. Podíl žen (a matek) na celkovém počtu zaměstnaných byl v evropském srovnání vysoký.

Během socioekonomické transformace 90. let se pozice žen na českém trhu práce měnila. Hlavními znaky trhu práce v období přechodu od centrálně plánované ekonomiky k ekonomice tržní byly tyto: a) oslabování zemědělského a průmyslového sektoru ve prospěch sektoru služeb; b) privatizace a restrukturalizace státních organizací; c) obnovění podnikání; d) příliv „západního“ kapitálu i kultury práce; e) globalizační tlaky posilující důraz na kompetitivnost, flexibilitu, maximální výkon a produktivitu pracovní síly; e) mzdová diferenciacie a silnější provázání vztahu mezi vyšší vzdělání, profesní pozicí a příjmem (silněji u mužů); f) růst nezaměstnanosti (více u žen zejména v případě dlouhodobé nezaměstnanosti).

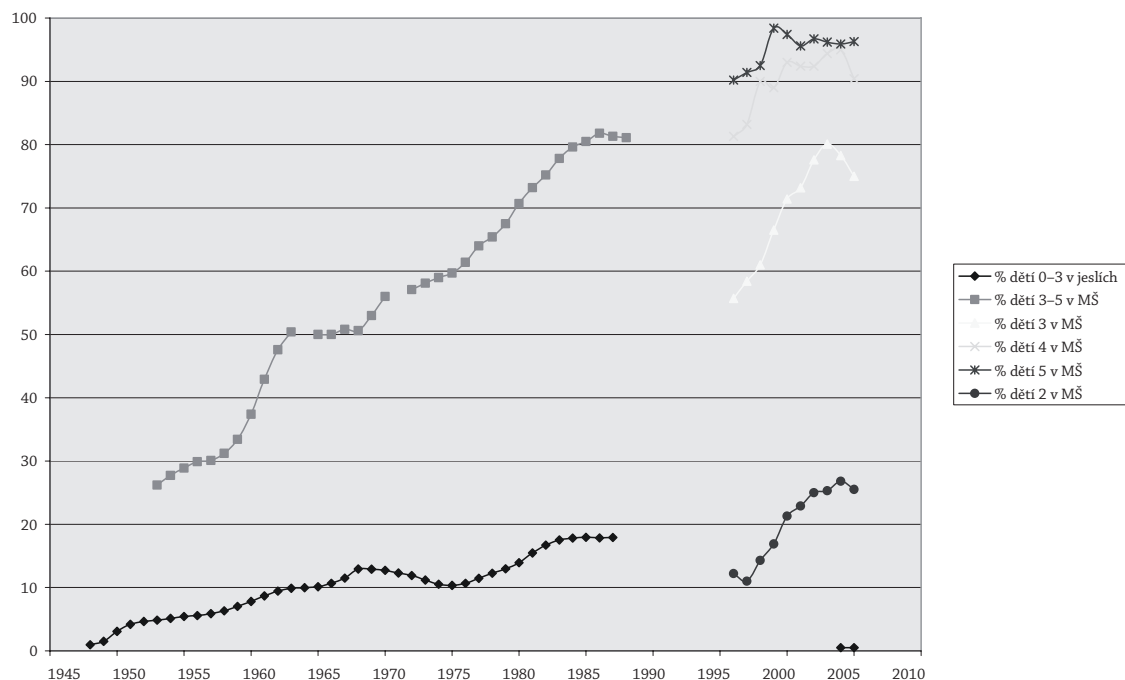
Tlak rostoucí nezaměstnanosti, orientace na individualismus a genderově konzervativní postoje k péči o malé děti se v průběhu 90. let promítly do uplatnění genderově slepých politik, které přispěly k ohrožení postavení matek na trhu práce i k posunu příjmové chudoby od domácností jednotlivců k rodinám s dětmi (srovnej Heinen 2007).¹⁸

V porovnání s mnohými jinými státy bývalého východoevropského bloku rostla nezaměstnanost v ČR na začátku 90. let relativně pomalu, a to zejména v důsledku státních regulací, které vedly k odchodu některých skupin lidí z trhu práce. Jednalo se zejména o pracující důchodce, o lidi v předdůchodovém věku, kteří odcházeli v případě ztráty zaměstnání do tzv. předčasného důchodu, a v neposlední řadě také o matky s malými dětmi (viz Sirovátka 2004). Odchod matek s malými dětmi z trhu práce doporučovala státům bývalé východní Evropy podle Víška (2006) dokon-

ce i *Světová banka* jako jednu ze strategií uvolňování tlaků na měnicích se východoevropských trzích práce. V ČR v polovině 90. let, kdy se očekával výrazný nárůst nezaměstnanosti v důsledku plánovaných kroků restrukturalizace na trhu, byl prodloužen rodičovský příspěvek pro celodenně pečujícího rodiče (v 99 % případů ženy) až do čtyř let věku dítěte. Rodičovská dovolená (a tedy i povinnost zaměstnavatele přijmout rodiče zpět do práce) však prodloužena ze tří na čtyři roky nebyla.

Po celá 90. léta docházelo zároveň k rychlému poklesu počtu zařízení předškolní péče a výchovy. Podniková zařízení zanikla téměř ve všech případech. Instituce dětských útulků a společných zařízení jeslí a mateřských škol právně zanikly. Pokles počtu míst v mateřských školách odpovídal zhruba prudkému poklesu porodnosti,¹⁹ takže jsou dnes ve školkách (převážně veřejných s regulovaným poplatky dosahujícími cca 3 % rodinných příjmů) více než tři čtvrtiny všech tříletých a více než 90 % všech čtyř a pětiletých dětí (viz Kuchařová, Svobodová 2006). V případě jeslí byl však pokles daleko dramatičtější, k čemuž napomohla skutečnost, že od začátku 90. let již jesle nepatří mezi školská zařízení. Historicky dané institucionální zakotvení rozdělení veřejné péče o předškolní děti na „medializovanou“ péči jeslí, jež patřila v českém prostředí i přes někdejší zahrnutí jeslí do systému školských zařízení vždy pod správu Ministerstva zdravotnictví, a na výchovnou péči mateřských škol, sehrálo po roce 1989 významnou roli v redefinování pozice a funkce těchto zařízení a v dramatickém poklesu dostupnosti zařízení péče o děti mladší a starší tří let.

V současné době lze umístit do jeslí 3 % z celkového počtu dětí, které mohly být v jeslích umístěny na konci 80. let. Jejich celkový počet v ČR je 54, nacházejí se především ve větších městech, většina z nich je soukromých, s poplatky ve velkém rozmezí, podle Kuchařové a Svobodové (2007) mezi 2 000–7 500 Kč za měsíc včetně stravného. V jeslích je tak v současné době umístěno pouze půl procenta dětí odpovídající věkové kategorii (Kuchařová, Svobodová 2006). Větší poptávka po zajištění institucionální péče o děti mladší tří let než nabídka míst v jeslích vedla k postupnému navyšování podílu dětí mladších tří let v mateřských školách. Ty takové děti mohou přijmout, pokud mají volná místa a pokud je dítě k pobytu v mateřské škole uzpůsobitelné. Zatímco na konci 80. let tvořil podíl dětí mladších tří let v mateřských školách 3 %, v současné době tvoří 9 %. Celkový podíl 0–3letých dětí v institucionální péči buď jeslí, ale zejména mateřských škol, je tedy zhruba 9 %. To je způsobeno faktem, že v současné době je v mateřských školách jedna čtvrtina dvouletých dětí (oproti 11–12 % dvouletých dětí v polovině 90. let). Výše uvedená data naznačují, že mateřské školy začaly do určité míry nahrazovat chybějící jesle (viz graf 2). Vzhledem k tomu, že se v posledních letech zvyšuje porodnost díky rodičům, kteří se narodili v rámci baby-boomové generace 70. let, a vzhledem ke stále narůstajícímu počtu přihlášek do mateřských škol, které nejsou akceptovány z důvodu nedostatečných kapacit mateřských škol (nárůst ze zhruba 2 000 na téměř 10 000 při-

Graf 2: Podíl dětí v jeslích a mateřských školách podle věkových kategorií v ČR v letech 1948–2005.

Zdroje: Data za roky 1955–1988 z databáze Českého statistického úřadu (Buliř 1990); data za roky 1996–2005 z databáze Ústavu informací ve vzdělávání (Kuchařová, Svobodová 2006).

Poznámky: Podíly dětí ve společných zařízeních jeslí a mateřských škol a podíly dětí v dětských útulcích na celkové populaci dětí příslušných věkových kategorií v tomto článku neuvádím, a to jednak z důvodu (ne)dostupnosti dat, a jednak z důvodu, že tyto podíly byly vždy velmi malé.

hlášek mezi lety 2000–2006), lze však předvídat, že praxe umístování dětí mladších tří let do školek bude stále hůře dostupná. Již v současné době přitom podle výzkumu Výzkumného ústavu práce a sociálních věcí (Ettlerová 2006) platí, že pro 40 % matek, které nenastoupily zpět do práce v době, kdy skončila jejich tříletá rodičovská dovolená, byla jedním z důvodů nemožnost umístit dítě do školky. Zajištění individuální placené péče o dítě využívá v ČR pouze 1–2 % rodin, a to zejména z důvodu finanční nedostupnosti. Kromě toho využívá zhruba obdobný podíl rodičů vzájemné hlídání dětí. Obě varianty využívají zejména rodiče starších předškolních dětí. Někteří vodí své děti do mateřských center.²⁰ Tato centra však neslouží k celodenní péči o děti zaměstnaných rodičů, ale jsou spíše prostorem, v němž si rodiče (zejména matky) se svými dětmi hrají a zároveň se setkávají s dalšími dětmi a rodiči (Ettlerová 2006).

Výsledkem změn na trhu práce, poklesu míst v zařízeních předškolní péče a výchovy a prodloužení nároku na rodičovský příspěvek při celodenní péči o dítě se tedy stalo na straně jedné obtížnější umístění dítěte v předškolním zařízení, ale na straně druhé se stala v případě úplné rodiny přijatelnější celodenní péče matky o dítě. Úplnost rodiny je zde zdůrazněna vzhledem k výši rodičovského příspěvku, která mezi lety 1990–2003 poklesla (v důsledku růstu platů a poté zaostávání růstu životního minima za růstem platů) ze zhruba 27 % průměrné hrubé měsíční mzdy na zhruba 13 %.

Lze uzavřít, že prodloužení rodičovského příspěvku pro celodenně pečujícího rodiče bylo v souladu se sociálně-politickými opatřeními 90. let. Ta se soustředila na zachová-

ní sociálního smíru a průchodnosti ekonomických reforem zaváděním mnoha sociálních transferů (z nichž mnohé pak byly opět rušeny) a uvolňováním tlaků na trhu práce, a to ať už formou umožnění předčasných odchodů do důchodu, nebo právě formou finanční podpory rodičům pečujícím o děti celodenně. V obou případech tak určitá část lidí, která by byla pravděpodobně nezaměstnaná, zůstala skryta ve skupině ekonomicky neaktivních²¹ a zároveň získala určitý příjem (rodičovský příspěvek nebo snížený důchod).

Tato politika, která nebyla v průběhu 90. let doplněna o efektivní politiku zaměstnanosti, však vedla v případě matek k situaci, kdy je to v mezinárodním srovnání evropských zemí právě ČR, v níž má mateřství nejsilnější negativní vliv na ženskou zaměstnanost. Indikátor, který měří rozdíl v zaměstnanosti 20–50letých žen s dítětem mladším šesti let a bez něj, ukazuje, že mateřství má nejsilnější vliv na odchod ženy z trhu práce mezi evropskými zeměmi v ČR (European Commission 2006). Obdobně, výzkum v podnicích v evropských zemích ukázal, že právě v ČR uvedl největší podíl zástupců řízení podniků, že se svými zaměstnankyněmi po ukončení rodičovské dovolené pracovní smlouvu ukončí – zaměstnankyně se v takovém případě po skončení rodičovské dovolené zpět ke svému zaměstnavateli tedy nevrací (Riedmann 2006).

Podle výběrového šetření VÚPSV realizovaného prostřednictvím ČSÚ (Kuchařová a kol. 2006) dnes končí rodičovskou dovolenou rozvázáním pracovního poměru se zaměstnavatelem 52 % matek a 48 % matek se vrací zpět ke svému zaměstnavateli. Matky, které se zpět ke svému

Tabulka 1: Počet měsíců, které strávily matky se svým prvním dítětem v domácnosti podle data jeho narození (v procentech).

Datum narození dítěte (počet respondentek)	Počet měsíců strávených s dítětem doma				celkem
	0–12 měsíců	13–24 měsíců	25–36 měsíců	více než 36 měsíců	
1960–1969 (118)	61	15	17	7	100
1970–1979 (99)	44	34	17	5	100
1980–1989 (120)	25	30	37	8	100
1990–2002 (59)	5	17	51	27	100

Zdroj: ISSP 2002.

Poznámka: Ačkoliv jsou počty respondentek malé (procenta je tudíž nutné chápat spíše orientačně), data v tabulce reflektují historický vývoj legislativy v oblasti další mateřské/rodičovské dovolené a mateřského/rodičovského příspěvku.

zaměstnavateli nevracejí, tak mohou činit zejména z následujících důvodů: a) z důvodu vlastního rozhodnutí; b) z důvodu zániku podniku; c) z důvodu, že jim zaměstnavatel nabídne pozici, která sice odpovídá jejich pracovní smlouvě, ale je pro ženu nepřijatelná; d) z důvodu, že zaměstnavatel nemá pro ženu vhodnou pozici, a proto s ní rozváže pracovní poměr pro nadbytečnost a poskytne jí finanční kompenzaci.

Šetření Rodiče 2005²² výsledky VÚPSV víceméně potvrzuje a doplňuje, že z těch matek, které se ke svému původnímu zaměstnavateli nevracejí, většina z nich začne dříve či později pracovat pro jiného zaměstnavatele. Nicméně, při srovnání situace matek, které odcházeli na rodičovskou dovolenou v první polovině 90. let, a těch, které odcházely na rodičovskou dovolenou později, se situace matek spíše zhoršovala: ve skupině těch, které odcházely na rodičovskou dovolenou až v druhé polovině 90. let nebo po roce 2000, bylo v období po ukončení rodičovské dovolené více nezaměstnaných a naopak méně těch, které nastoupily po ukončení rodičovské dovolené k jinému zaměstnavateli. Více matek, které odešly na rodičovskou dovolenou v druhé polovině 90. let nebo po roce 2000, také odpovědělo, že se po ukončení rodičovské dovolené rozhodlo zůstat ještě v domácnosti a méně naopak odpovědělo, že se vrátilo zpět ke svému původnímu zaměstnavateli.

V současné době zůstává většina matek v domácnosti se svým dítětem do tří let jeho věku. V době, kdy je dítěti okolo tří let, se snaží jednak o umístění dítěte do zařízení předškolní péče a výchovy, a jednak o umístění sebe sama na trhu práce (viz tabulku 1).

Podle šetření Rodiče 2005 preferuje zůstat okolo 80 % českých matek bez vysokoškolského vzdělání (a 68 % vysokoškolaček) s 1–3letým dítětem v domácnosti. Poté, nicméně stále ještě v předškolním věku dítěte, preferuje většina českých matek zaměstnání, avšak s využitím některé z rodinně přátelských flexibilních forem práce.

Je pravděpodobné, že některé z matek, které zůstávají s dítětem v domácnosti více než tři roky, tak činí spíše z dů-

vodu nemožnosti návratu na trh práce než z důvodu vlastního rozhodnutí. Výzkum Kuchařové a kol. (2006) však ukazuje, že efektivně začínají matkám pomáhat úřady práce až v době, kdy jsou registrované jako nezaměstnané, nikoliv v době, kdy pobírají rodičovský příspěvek. Fakticky jim tedy začínají pomáhat až po dosažení čtvrtého roku dítěte, čímž se ještě více prohlubuje jejich handicap při snaze o návrat do zaměstnání.

Jak již bylo uvedeno výše, rodinně přátelské flexibilní formy práce jsou častým požadavkem matek předškolních dětí. Tyto formy práce však nejsou na českém trhu práce příliš dostupné. Podle výzkumu The Household, Work and Flexibility Survey jsou v otázkách rozhodování ohledně délky a rozložení pracovní doby nebo místa výkonu práce čeští zaměstnanci méně autonomní než zaměstnanci „západoevropských“ států (Wallace 2003). Ačkoliv české matky preferují po návratu z rodičovské dovolené práci na částečný úvazek nebo některou z jiných flexibilních forem práce (zejména volnou pracovní dobu, popřípadě práci z domova apod.), v mezinárodním srovnání je ČR mezi těmi státy, v nichž jsou ženy zaměstnány po návratu z rodičovské dovolené na částečný úvazek nejméně často (Riedmann 2006). Podle výzkumu Rodiče 2005 má až 70 % matek zaměstnavatelem fixně stanovený začátek i konec pracovní doby.

V praxi mají tedy české matky většinou na výběr buď zůstat po určitou dobu péče o děti plně v domácnosti, nebo se vrátit na trh práce na plný úvazek s tím, že to bude zaměstnavatel, kdo bude plně rozhodovat o rozložení jejich pracovní doby i místa výkonu jejich práce.

Teprve na konci 90. let, kdy již statistiky dlouhodobě ukazovaly na to, že se matky s malými dětmi staly jednou z nejohroženější skupin dlouhodobou nezaměstnaností, a zejména pod silící kritikou EU, začala česká vláda formulovat tzv. *Akční plány zaměstnanosti* a došlo také k několika pozitivním legislativním změnám, týkajícím se rodičovského příspěvku. Zatímco na začátku 90. let byl tento příspěvek určen pouze celodenně pečujícím rodičům s velmi

omezenou možností výdělků, v současné době již není stanoven limit pro výdělek, rozšířena byla i možnost do určité míry využívat zařízení předškolní péče a výchovy a byla zvýšena i výše rodičovského příspěvku na 40 % průměrné hrubé měsíční mzdy. V této situaci mají tedy rodiče alespoň teoreticky o něco větší volnost v tom, jakým způsobem rodičovský příspěvek využijí. Tyto změny lze hodnotit pozitivně z hlediska toho, že směřují: a) k umožnění rodičů na rodičovské dovolené zůstat v pracovním kontaktu se zaměstnavatelem, což by redukovalo riziko ztráty kvalifikace i pracovního místa u zaměstnavatele; b) k redukcii izolace rodiče na rodičovské dovolené; c) k umožnění navýšení rodinného příjmu; d) ke zvyšování možnosti účasti rodiče na školeních a rekvalifikačních programech; e) zvyšování možnosti rodiče najít nové zaměstnání. Zvýšení příspěvku (bez relace k výši platu rodiče před nástupem na mateřskou/rodičovskou dovolenou) však může vést u skupin nejvíce ohrožených nezaměstnaností (v situaci zvyšujícího se počtu neuspokojených žádostí o přijetí do předškolních zařízení a nedostatku rodinně přátelských flexibilních forem práce) také k prodlužování doby strávené mimo pracovní trh, což naopak zvýší riziko jejich následné dlouhodobé nezaměstnanosti, která je často cestou k chudobě a závislosti na sociálních dávkách. Kromě toho, žádná z výše uvedených pozitivních legislativních změn nemůže být v praxi využita, pokud pro její reálné využití neexistují příznivé podmínky. Zdá se být pravidlem, že změny v jedné oblasti kombinování práce a rodiny, např. v oblasti úpravy rodičovské dovolené a rodičovského příspěvku, musí být doprovázeny odpovídajícími změnami i v dalších oblastech kombinování práce a rodiny, tedy v oblasti dostupnosti zařízení předškolní péče a výchovy a rodinně přátelských flexibilních forem práce. Jinak změny pouze v jedné z těchto oblastí většinou nevedou k zamýšlenému cíli. Konkrétně, jestliže může rodič s rodičovským příspěvkem využívat do určité míry zařízení předškolní péče a výchovy (např. za účelem udržování pracovního kontaktu se zaměstnavatelem nebo k účasti na školení), ale tato zařízení nejsou dostupná a zaměstnavatel žádnou formu udržování pracovního kontaktu s rodičem neumožní (např. práce z domova), pak možnosti využití změn týkajících se rodičovského příspěvku zůstanou bez reálného uplatnění.

Na závěr

V článku jsem poukázala na některé z možných příčin aktuálního poklesu podpory zařízení denní péče o předškolní děti v české společnosti a také na to, proč byl v případě jeslí tento propad zcela zásadní. Můžeme shrnout, že od 60. let byly v České republice diskutovány jako součást populačních opatření možnosti zvýšení plodnosti české populace prostřednictvím zavádění a změn institucí další mateřské (rodičovské) dovolené a mateřského (rodičovského) příspěvku. Konkrétně se vyvíjela rodinná politika pod vlivem populačních debat i proměn na trhu práce směrem k rozšiřování okruhu možných uživatelů těch-

to institucí a k prodlužování jejich délky. Naopak pobídky pro větší časovou i prostorovou flexibilitu zaměstnanců, které bývají formulovány spíše v kontextu úvah nad možnostmi kombinování pracovního a soukromého života, nejsou v rámci české rodinné politiky vytvářeny ani v současnosti, i když proměny na trhu práce a rozšiřování nových technologií vytvářejí celkově přístupnější prostředí k využívání takových pobídek.

V rámci podpory kombinování pracovního a rodinného života rodičů (respektive matek) byla v české společnosti již do 50. let rozšiřována síť zařízení celodenní péče o předškolní děti. Institucionální a kompetenční zakotvení předškolní péče, výchovy a vzdělávání na českém území je již tradičně založeno na oddělení medikalizované péče o děti mladší tří let a výchovy a předškolního vzdělávání dětí starších tří let. Toto oddělení se projevilo zejména po roce 1989, kdy docházelo vzhledem k politické transformaci země k velkým institucionálním změnám a kdy již dosahovala délka další mateřské dovolené a rodičovského příspěvku tři let, které mohly využít již všechny matky bez ohledu na jejich rodinný status a počet dětí v rodině (a v omezené míře mohli těchto institucí využívat i otcové). Historicky institucionálně a kompetenčně zakotvený koncept medikalizované péče o děti mladší tří let, více či méně oddělený od výchovy a vzdělávání starších předškolních dětí, spolu s předchozí sociálně-politickou „volbou cesty“ rozšiřování doby celodenní a kontinuální péče matek o děti předškolního věku vedl v kontextu transformace české společnosti po roce 1989 k rapidnímu propadu v dostupnosti institucionální péče o nejmladší předškolní děti.

V nedávné době byla poslaneckou sněmovnou schválena další reforma úpravy rodičovské dovolené a rodičovského příspěvku. Jedná se o zavedení tzv. třírychlostní rodičovské dovolené.²³ Ta by měla umožnit čerpat rodičovský příspěvek v průběhu kratšího nebo naopak delšího období. Lze předpokládat, že tato legislativní úprava bude v blízké budoucnosti přijata i senátem, i když výsledek jednání o reformě v senátu nelze samozřejmě s určitostí předvídat. S jistotou však lze říci, že pokud nebude mít rodič dítěte (mladšího tří let) k dispozici vhodné zařízení předškolní péče a výchovy, pak nebude moci využít ani navrhované možnosti „zrychlené“ rodičovské dovolené. Malá nabídka rodinně přátelských flexibilních forem práce bude pravděpodobně další překážkou reálného využití „zrychlené“ rodičovské dovolené. Spolu s návrhem změny v oblasti rodičovské dovolené a rodičovského příspěvku by tak bylo vhodné formulovat i efektivní opatření pro uspokojení narůstající poptávky po zařízeních předškolní péče a výchovy, která je z výše uvedených dat i prognóz demografického vývoje zřejmá. Jesle nejsou v české společnosti přijímány bez problémů, ačkoliv spolu s vytvářením soukromých jeslí dochází postupně v postojích populace matek s malými dětmi k rozlišování mezi různými typy jeslí. Zastavení neustále se prohlubujícího poklesu v dostupnosti institucionální péče o předškolní děti vyžaduje přehodnocení

stávající koncepce institucionální péče o předškolní děti. Vzhledem k aktuálnímu rozdělení kompetencí v oblasti regulace různých typů institucí předškolní péče a v oblasti problematiky zaměstnanosti, rodinné politiky a politiky rovných příležitostí bude k vytvoření koncepce podpory institucionální péče o předškolní děti zapotřebí spolupráce mezi obcemi a minimálně třemi ministerstvy – Ministerstvem školství, mládeže a tělovýchovy, Ministerstvem zdravotnictví a Ministerstvem práce a sociálních věcí. Podpora návratu rodičů po rodičovské dovolené zpět na původní pracoviště,²⁴ v němž ČR dalece zaostává za ostatními zeměmi EU, by mohla pravděpodobně vést i k většímu uplatňování rodině přátelských flexibilních forem práce. Výzkumy VÚPSV (např. Kuchařová a kol. 2006) totiž ukazují, že zaměstnavatelé jsou ochotnější k úpravám pracovních podmínek již stávajících zaměstnanců než uchazečů o zaměstnání.

Ačkoliv kulturní i strukturální změny po roce 1989 přinesly řadu pozitivních i negativních impulsů pro kombinování pracovního a soukromého (zde zejména rodinného) života, a česká legislativa postupně vyrovnává práva mužů a žen v oblasti péče, zkušenosti z dalších evropských zemí dokládají, že pouhé umožnění čerpání rodičovské dovolené a rodičovského příspěvku ženám i mužům skutečné zapojení mužů do péče nepřináší. ČR je jednou z posledních evropských zemí, kde nebyla dosud ustavena žádná pobídka pro vstup mužů do péče o děti raného věku. Teprve v poslední době se začalo na politické úrovni hovořit o možnosti zavedení týdenní otcovské dovolené, kterou by mohli otcové trávit spolu s matkami a novorozenci po jejich porodu. Takový krok by byl zajisté velmi vhodným opatřením pro české rodiny. Mnohé evropské státy již k realizaci podobného opatření přistoupily. Pro reálné umožnění partnerského podílu na péči o děti pro muže se však bude muset ČR inspirovat ještě dalšími opatřeními. Například kvótami pro matky a otce v rámci rodičovské dovolené nebo finančním zvýhodněním těch rodin, v nichž se na rodičovské dovolené rodiče vystřídají. Kdy k takovým opatřením ČR přistoupí, lze však jen velmi těžko odhadovat. Zdá se totiž, že úpravy rodičovské dovolené a rodičovského příspěvku po roce 1989 zatím v žádném případě nevycházely ze současných evropských trendů, preferujících taková opatření, která umožňují návrat pečujících po rodičovské dovolené zpět ke svému zaměstnavateli a která nabízí širokou škálu možností pro kombinování pracovního a rodinného života. Naopak, minimalizace dostupnosti předškolních zařízení péče o děti do tří let, podpora matek, pečujících celodenně o děti do 4 let, nulová iniciativa ve smyslu zavádění opatření pro efektivní integraci otců do péče o předškolní děti a minimální podpora pro efektivní zavádění rodině přátelských forem práce naznačují přetrvávání genderově konzervativních postojů k péči o malé děti a nezáměr nejsilnějších politických aktérů o dosahování genderové rovnosti. K postupnému legislativnímu zrovnoprávnění otců s matkami z hlediska péče o závislé osoby docházelo pod vlivem har-

monizace české legislativy s *acquis communautaire*. Zvýšení rodičovského příspěvku jako kroku zcela nezávislého na ostatních legislativních změnách v dané oblasti lze chápat jako předvolební krok, a současné diskuse o reformě rodičovské dovolené a rodičovského příspěvku můžeme zase chápat v kontextu silících populačních debat. Tematika usnadnění kombinování práce a rodiny, které spočívá v naší společnosti zejména na bedrech matek, se tak v rámci politických diskusí stává pro široké politické spektrum přijatelnější, zdá se, v kontextu populačních debat²⁵ než diskusí o genderové rovnosti.

Literatura

- Bartošová, M. 1976. „Demografický výzkum v Československu 1956–1975.“ *Demografie*, Vol. 3: 201–214.
- Bulíř, M. 1990. *Zařízení předškolní péče a výchovy v ČR: retrospektiva let 1881–1988 a 1921–1988*. Praha: ČSÚ.
- European Commission. 2006. *Indicators for monitoring the employment guidelines 2006 compendium*. European Commission DG ESAEO.
- Ettlerová, S. 2006. „Dostupnost služeb péče o děti předškolního věku.“ Příspěvek na konferenci MPSV *Komplexní rodinná politika jako priorita státu aneb je Česká republika státem přátelským rodině?* Praha: MPSV, 28. –29. 11. 2006. Připravuje se CD verze.
- Federální statistický úřad 1985. *Historická statistická ročenka ČSSR*. Praha: SNTL/Alfa.
- Hašková, H. 2001. „Historické proměny obrazu ženy.“ Pp. 102–123 in Kosová, P. *Sociologie z masa a krve*. Praha: AMU.
- Hašková, H. 2003. „Partnerství v rodině.“ Pp. 39–64 in Hašková, H., Křížková, A., Maříková, H., Radimská, R. (eds.) *Rovné příležitosti mužů a žen při sladování práce a rodiny?* Praha: Sociologický ústav AV ČR.
- Hašková, H., Uhde, Z., Maříková, H., Křížková, A., Vohlídalová, M., Dudová, R., Pulkrábková, K., Vojtková, M., Leontiyeva, Y. 2007. *Description of legislation and statistical data on childcare leaves, childcare benefits, childcare facilities and work-life balance arrangements on the labour market in Czech society since the WWII (with special focus on single parent families, Roma minority and foreigners)*. Nepublikovaná zpráva pro projekt FEMCIT.
- Heinen, J. 2007. „Comparing Family Policies in Eastern Europe after 1945 in a Gender Perspective.“ Příspěvek na konferenci *The German Half-Day Model: A European Sonderweg?*. Cologne, 1.–3. 3. 2007. Bude publikováno in Hagemann, K., Jaraus, K., Allemand-Ghionda, C. *Time Policies: Childcare and Primary Education in Post-War Europe*. Berghahn Books.
- Klenner, C. 2005. *Gender Equality and Work in Germany. The Willamette Journal of the Liberal Arts*, Vol. 15: 15–42.
- Klammer, U. et al. 2000. *WSI FrauenDatenReport*. Berlin: WSI.
- Křížková, A. (ed.), Bierzová, J., Čermáková, M., Hašková, H., Maříková, H. 2007. *Pracovní a rodinné role českých rodičů: plány versus realita*. Praha: Sociologický ústav AV ČR, v.v.i. (v tisku).

- Kšajt, F. 1980. *Vlasta (ústřední tiskový orgán Českého svazu žen)*, rigorózní práce. Praha: FŽ UK.
- Kuchařová, V., Ettlrová, S., Nešporová, O., Svobodová, K. 2006. *Zaměstnání a péče o malé děti z perspektivy rodičů a zaměstnavatelů*. Praha: VÚPSV.
- Kuchařová, V., Svobodová, K. 2006. *Sít' zařízení denní péče o děti předškolního věku v ČR*. Praha: VÚPSV.
- Mišurcová, V. 1980. *Dějiny teorie a praxe výchovy dětí předškolního věku v 19. a 20. stol.* Praha: SPN a ÚÚVPP.
- Nash, R. 2005. „Czech Republic: The Economy of Birthrates in the Czech Republic.“ In Douglass, C. B. *Barren States. The Population Implosion in Europe*. New York: Palgrave.
- Rabušic, 2001. *Kde ty všechny děti jsou? Porodnost v sociologické perspektivě*. Praha: SLON.
- Riedmann, A. 2006. *Working time and work-life balance in European companies*. Luxembourg: Office for Official Publications of the European Communities.
- Rose, R. 1990. Inheritance before choice in public policy. *Journal of theoretical politics*, Vol. 2, No. 3: 263–291.
- Sirovátka, T. 2004. „Family policy in the Czech Republic after 1989: From gendered and enforced de-familialism to gendered and implicit familialism.“ Pp. 97–117 in Mareš, P. et al. *Society, reproduction and contemporary challenges*. Brno: Barrister & Principal.
- Sobotka, T. 2004. *Postponement of childbearing and low fertility in Europe*. Amsterdam: Dutch University Press.
- Srb, V., Kučera, M. 1959. *Výzkum o rodičovství 1956*. Praha: Státní úřad statistický.
- Uhrová, E. 2005a. *Národní fronta žen*. Dostupné na: <http://www.feminismus.cz/fulltext.shtml?x=720276>. Naposledy navštíveno: 5. 2. 2007.
- Uhrová, E. 2005b. *Rada československých žen*. Dostupné na: <http://www.feminismus.cz/fulltext.shtml?x=473896>. Naposledy navštíveno: 5. 2. 2007.
- Víšek, P. 2006. „Rodičovský příspěvek, minulost a budoucnost.“ Příspěvek na konferenci MPSV *Komplexní rodinná politika jako priorita státu aneb je Česká republika státem přátelským rodině?*. Praha: MPSV, 28.–29. 11. 2006. Dostupné na: www.mpsv.cz/cs/3611. Naposledy navštíveno: 20. 6. 2007.
- Wallace, C. 2003. „Work Flexibility in Eight European Countries.“ *Sociologický časopis*, Vol. 39, No. 6: 773–793.
- Wynnyczuk, V. 1974. *Populační klima v ČSSR*. Praha: Československý výzkumný ústav práce a sociálních věcí.
- Wagnerová, A. 2007. „Ženy socialisticky osvobozené.“ *Literární noviny*, č 5: 8. Dostupné na <http://literarky.cz/?p=clanek&id=3163>. Naposledy navštíveno: 1. 8. 2007.
- Webové stránky Českého statistického úřadu – www.czso.cz. Naposledy navštíveno: 24. 9. 2007.
- Webové stránky Czech Republic Population Information – <http://popin.natur.cuni.cz/html2/index.php?item=3.2> (naposledy navštíveno 23. 9. 2007).
- „Zpráva o kvantitativní obsahové analýze a průzkumu čtenářské obce časopisu Vlasta.“ 1970. Pp. 48–59 in *Hromadné sdělovací prostředky č.1*. Praha: Ústav pro teorii a dějiny hromadných sdělovacích prostředků UK.

Poznámky

1 Tento článek vznikl v rámci práce na dvou grantových projektech: Podpora společenské akceptace a efektivního prosazování genderové rovnosti ve veřejné sféře, AV ČR, č. 1QS700280503, a FEMCIT (Gendered Citizenship in Multicultural Europe: The Impact of Contemporary Women's Movement), 6. RP EU, č. 028746–2.

2 Všimněme si nakonec i samotného termínu *mateřská škola*, který v rámci péče o předškolní děti podtrhuje roli matky.

3 Ta sjednocovala mnohé ženské neziskové organizace a spolky (ale existovalo i členství individuální a vstoupily do ní i politicky ze všech tehdejších politických stran, ženy z Ústřední rady odborů, Ústřední rady družstev, apod.). V únoru 1948 byla *Rada československých žen* rozpuštěna (viz Uhrová 2005a, b).

4 I přesto měly místní národní výbory povinnost každoročně předávat ředitelům místních mateřských škol seznam tří až pětiletých dětí, žijících v jejich spádové oblasti.

5 Úhrnná plodnost poklesla v průběhu 50. let z 2,8 dětí na jednu ženu pod hranici postačující pro zachování prosté reprodukce obyvatelstva (2,1 dětí na ženu).

6 Dětské útulky, sezonní (např. žňové) nebo celoroční, byly určeny 2–6letým dětem, zejména pracujících rodičů. Obecně platilo, že byly zřizovány v místech, kde nebyly dostupné mateřské školy. V poválečném období vznikla řada z nich svépomocnou aktivitou žen. Spolu s tím jak docházelo k rozšiřování sítě mateřských škol, dětských útulků ubývalo. Na konci 80. let již navštěvoval dětské útulky pouze malý počet dětí a po roce 1989 instituce dětských útulků právně zanikla.

7 Od roku 1948 bylo možné zřídit mateřskou školu s celodenním provozem pouze tam, kde bylo pro děti zajištěno stravování a dvouhodinová přestávka na spaní. Celodenními zařízeními se rozuměla ta, která poskytovala péči o děti v rozsahu zhruba deset hodin (195/1948 Sb.).

8 Jednalo se o dotazníkové šetření 11 073 žen ve věku 20–39 let. Nejednalo se o výběrové šetření, ale sběr probíhal v gynekologicko-porodních odděleních Ústavů národního zdraví pod vedením krajských lékařů a porodních asistentek.

9 Podíl žen na celkovém počtu pracujících se vyšplhal od začátku 50. let do konce 60. let ze 38 % na 45 % a na této hladině zůstal víceméně stabilizován až do konce 80. let. Podíl ekonomicky aktivních žen na celkovém počtu žen vzrostl ve stejném období ze 33 % na 45 % (Federální statistický úřad 1985).

10 K diskusi nad termínem „dovolená“ viz např. Křížková a kol. (2007).

V roce 1964 byla mateřská dovolená prodloužena z 18 týdnů na 22 týdnů a v roce 1968 na 26 týdnů. V případě vícečetných porodů a svobodných matek byla mateřská dovolená prodloužena na 35 týdnů.

11 V roce 1963 natočil režisér Goldberger skrytou kamerou dokument v českých dětských domovech s názvem *Děti bez lásky*. Ten později vyhrál několik ocenění na filmovém festivalu v Benátkách. Česká vláda dokument při-

jala a i on měl nakonec určitý vliv na prodloužení mateřské dovolené.

12 Kromě tohoto ženského časopisu bylo vydáváno v české společnosti v období státního socialismu ještě několik dalších ženských časopisů. Ty byly ale většinou úzce specializované, např. na šití a pletení nebo módu. Časopis *Vlasta* byl (kromě prvních let své existence až do konce 80. let) časopisem *Českého svazu žen*. V druhé polovině 60. let stoupl její náklad na 635 tisíc výtisků za týden. Podle odborných odhadů čtenářské obce *Vlasty* se lze domnívat, že mezi její čtenářky patřila za minulého režimu až čtvrtina českých žen (Kšajt 1980; Zpráva o... 1970).

13 V tomto článku volím termín „kombinování“ pracovního života a péče o děti a domácnost jako alternativu k termínům „složování“ a „harmonizace“. Termín „kombinování“ zahrnuje na rozdíl od termínu „kombinace“ časovou dimenzi, která poukazuje na fakt, že v rámci rodinného i životního cyklu dochází k proměnám způsobů „kombinace“ pracovního a rodinného života. Termín „složování“ (popřípadě „harmonizace“) má však podle mého názoru v současné odborné literatuře také své opodstatněné místo, a to nejen vzhledem k zahraniční literatuře, v níž lze často najít anglický termín „harmonisation“ nebo „work-life balance“. „Složování“ (popřípadě „harmonizace“) naznačují určitý pozitivní výsledek „kombinování“ práce a rodiny – individuální spokojenost s „kombinováním“ práce a rodiny, která je, ať už v jakékoliv podobě (a ta může nabývat velmi odlišných, až vzájemně se vylučujících forem), cílem těch, kteří se o „kombinování“ pracovního života s životem rodinným pokoušejí. Jednotlivé termíny se tak zdají být vhodné pro použití v různých kontextech. K této diskusi více viz článek Aleny Křížkové v tomto čísle časopisu.

14 Studován byl obraz ženy ve vždy stejným způsobem vybraných číslech časopisu *Vlasta* z roku 1947, 1957, 1967, 1977, 1987 a 1997. Rok 1947 byl specifický tím, že pod vlivem *Rady československých žen*, na rozdíl od let padesátých, přinášel články oslavující poslankyně, profesorky, ženy v jiných vysokých a řídicích pozicích nebo „prosté, skromné, svědomité, pilné, pečlivé a obětavé“ manželky a pomocnice slavných mužů nebo ženy bojující proti fašismu (Hašková 2001).

15 Připočteme-li i děti mladší tří let umístěné ve školkách, pak na konci 80. let činil celkový podíl dětí mladších tří let v jeslích nebo ve školkách zhruba 22 % (viz data in Bulíř 1990).

16 Výjimky byly stanoveny zejména pro matky-samoživitelky, v případě zdravotně postižených dětí a v některých dalších případech (Hašková, Uhde a kol. 2007).

17 Poptávka po místech v jeslích i v mateřských školách značně přesahovala jejich nabídku zejména v druhé polovině 70. let v důsledku narození velkého počtu dětí. Ačkoliv výstavba zařízení předškolní péče a výchovy vzrůstala

až do poloviny 80. let, nikdy nedosahoval podíl dětí příslušné věkové kategorie v zařízeních předškolní péče a výchovy tak vysoké úrovně jako v bývalém východním Německu. Tam navštěvovalo na konci 80. let tzv. „Kinderkrippen“ až 80 % dětí mladších tří let. Ty vstupovaly do zařízení předškolní péče a výchovy zpravidla po skončení tzv. „Babyjahr“, který byl obdobou české mateřské dovolené. Ta však na rozdíl od ročního „Babyjahr“ trvala na konci 80. let pouze 28 týdnů. „Babyjahr“ byl stejně jako česká mateřská dovolená doprovázen peněžitou pomocí, jejíž výše byla odvozena, stejně jako v případě české mateřské dovolené, od výše předchozího platu pečujícího rodiče (v obou zemích 90 %). Co se týče předškolních dětí po dosažení třech let života, navštěvovalo v bývalém východním Německu na konci 80. let mateřské školy zhruba 95 % z nich (viz např. Klammer a kol. 2000; Klenner 2005).

18 K genderově konzervativním postojům v ČR v mezinárodním kontextu (viz např. Hašková 2003).

19 Úhrnná plodnost klesla z 1,9 dítěte na ženu v roce 1989 na 1,1 v roce 1999 a nyní je v důsledku rození odkládaných dětí baby-boomové generace 70. let na hladině 1,3 dítěte na jednu ženu.

20 Všimněme si opět termínu, který zdůrazňuje mateřskou péči.

21 Ekonomicky neaktivní zahrnují např. studující, penzisty, invalidní důchodce, osoby na rodičovské dovolené apod.

22 Reprezentativní šetření 1998 rodičů s alespoň jedním dítětem mladším 18 let, které provedl Sociologický ústav AV ČR, v.v.i. v roce 2005.

23 Viz <http://www.mpsv.cz/cs/3934>.

24 Viz také např. program *Integrace žen po mateřské a rodičovské dovolené* v pivovarech Staropraven na <http://www.muziazeny.cz/page.php?a=41&b=6&x=14>.

25 Zřídka kdy je problematika kombinování práce a rodiny otevřena také v kontextu politických diskusí o ekonomické prosperitě země.

Diskurzy péče a požadavky různých politických aktérů s ohledem na tematiku péče v různých historických obdobích v české společnosti (ale také v Norsku, Finsku a Španělsku) jsou (mimo jiné) předmětem zkoumání čtyřletého projektu FEMCIT (viz www.femcit.org), který začal být řešen v tomto roce.

Hana Hašková, socioložka, od roku 1999 pracuje v Sociologickém ústavu AV ČR, v.v.i. Ve své odborné práci se věnuje problematice kombinování pracovního a soukromého života, reprodukčních strategií a ženské občanské participace. V současné době koordinuje český tým pracující na projektu FEMCIT: Gendered Citizenship in Multicultural Europe: The Impact of Contemporary Women's Movement (hana.haskova@soc.cas.cz).