

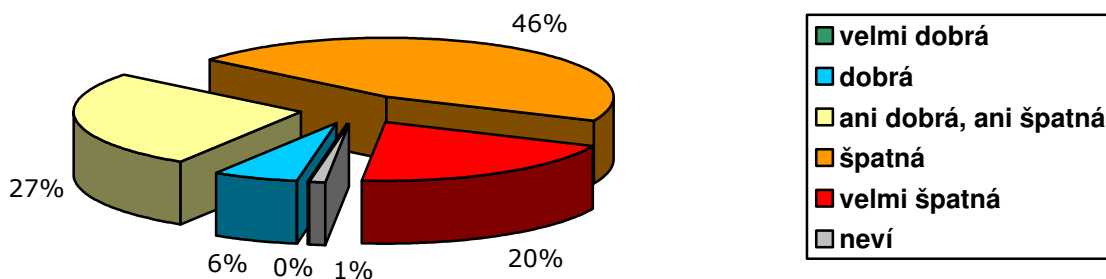
## Občané o hospodářské situaci ČR a o životní úrovni svých domácností – červen 2013

### Technické parametry

Výzkum:	<i>Naše společnost, v13-06</i>
Realizátor:	<i>CVVM, Sociologický ústav AV ČR, v.v.i.</i>
Projekt:	<i>Naše společnost – projekt kontinuálního výzkumu veřejného mínění CVVM SOÚ AV ČR, v.v.i.</i>
Termín terénního šetření:	<i>3. – 10. 6. 2013</i>
Výběr respondentů:	<i>Kvótní výběr</i>
Kvóty:	<i>Kraj (oblasti NUTS 3), velikost místa bydliště, pohlaví, věk, vzdělání</i>
Zdroj dat pro kvótní výběr:	<i>Český statistický úřad</i>
Reprezentativita:	<i>Obyvatelstvo ČR ve věku od 15 let</i>
Počet dotázaných:	<i>1023</i>
Metoda sběru dat:	<i>Osobní rozhovor tazatele s respondentem</i>
Výzkumný nástroj:	<i>Standardizovaný dotazník</i>
Otázky:	<i>EV.10, EV.11, IDE.1</i>
Zveřejněno dne:	<i>1. července 2013</i>
Zpracoval:	<i>Jan Červenka</i>

V rámci svého červnového šetření Centrum pro výzkum veřejného mínění SOÚ AV ČR, v.v.i., položilo všem respondentům tři otázky týkající se hodnocení současné ekonomické situace v České republice, výhledu jejího vývoje v nejbližší budoucnosti a hodnocení životní úrovně jejich domácností.

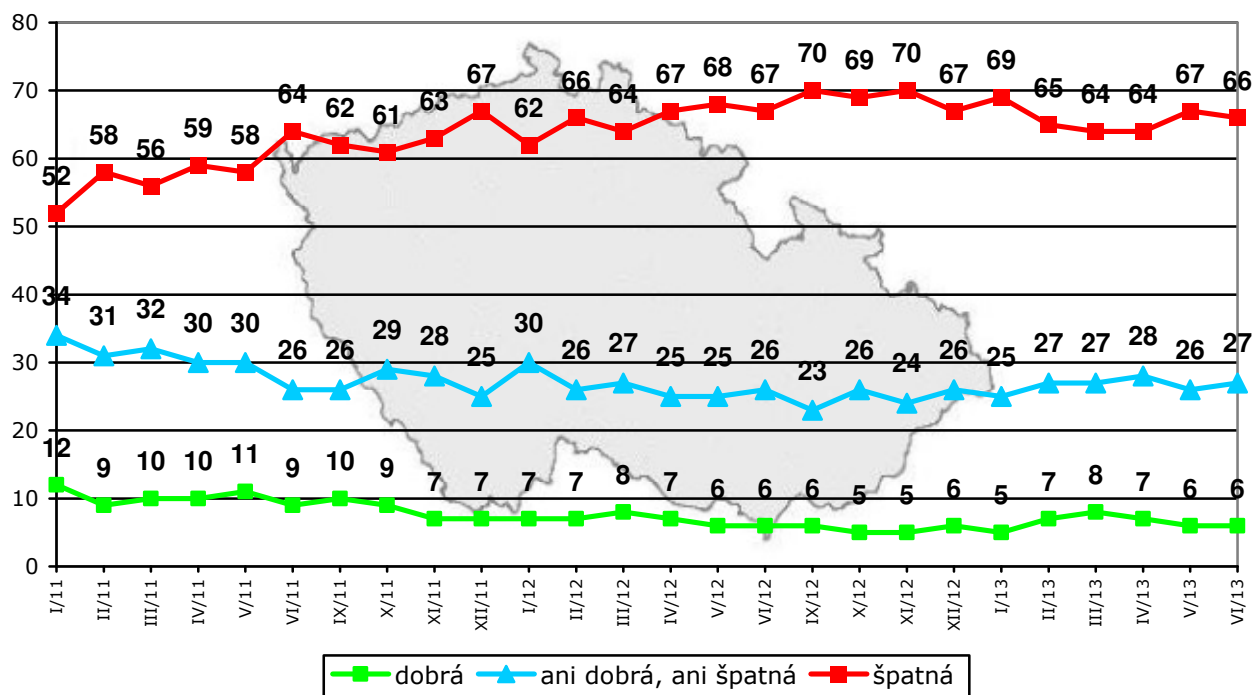
Graf 1: Hodnocení současné ekonomické situace v ČR (%)<sup>1</sup>



<sup>1</sup> Znění otázky: „Jak byste hodnotil současnou ekonomickou situaci v naší zemi? Je podle Vás velmi dobrá, dobrá, ani dobrá ani špatná, špatná, velmi špatná.“

Z výsledku šetření vyplynulo (viz graf 1), že dvoutřetinová většina (66 %) české veřejnosti hodnotí současnou ekonomickou situaci v zemi negativně, přičemž 20 % ji označilo za „velmi špatnou“ a 46 % za „špatnou“. Naopak příznivé hodnocení současné ekonomické situace se vyskytlo u 6 % dotázaných, kteří ji vesměs charakterizovali jako „dobrou“, zatímco odpověď „velmi dobrá“ se vyskytovala jen ojediněle. O málo více než čtvrtina (27 %) lidí pak považuje současnou ekonomickou situaci v ČR za „ani dobrou, ani špatnou“. Zbývající 1 % oslovených se k tomuto dotazu nedokázalo vyjádřit a zvolilo odpověď „nevím“.

Graf 2: Hodnocení současné ekonomické situace v ČR (%)



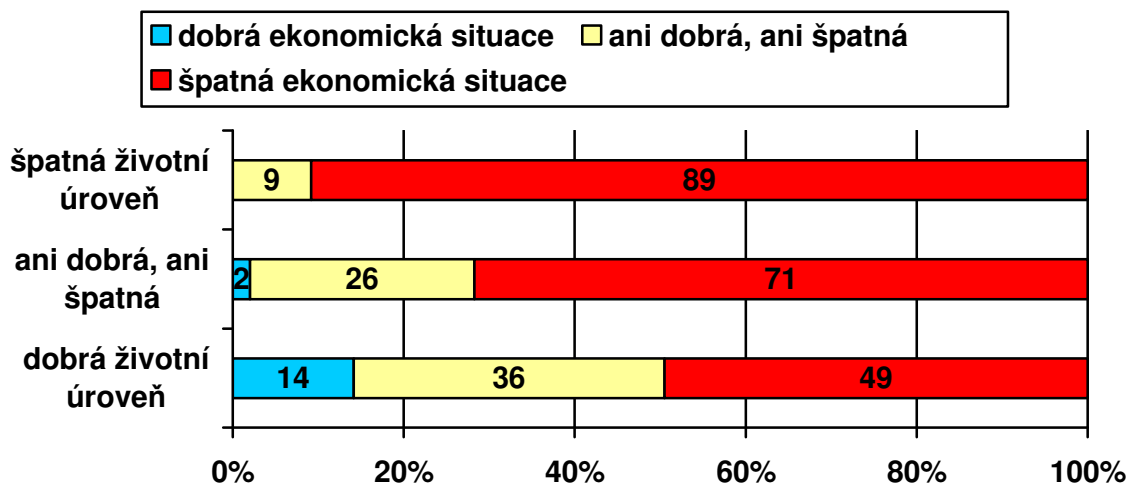
Pozn.: Dopočet do 100 % tvoří odpovědi „nevím“, kategorie „dobrá“ zahrnuje součet podílů „velmi dobrá“ a „dobrá“, kategorie „špatná“ je součtem podílů „špatná“ a „velmi špatná“.

Z časového srovnání, které nabízí graf 2, vyplývá, že oproti předchozímu šetření z května 2013 nedošlo k žádné statisticky významné změně. Aktuální výsledek se významně neliší ani od výsledku zaznamenaného před rokem v červnu 2012. Celkově hodnocení současné ekonomické situace tak zůstává stále o něco horší, než zpravidla bývalo v období od druhé poloviny roku 2010 do konce roku 2011, kdy se hodnocení přechodně zlepšilo po odeznění výrazného ekonomického poklesu z roku 2009. Zároveň platí, že po celé období od r. 2009 do současnosti je hodnocení stávající ekonomické situace nepoměrně horší, než bylo v letech 2005 až 2008, tedy do nástupu ekonomické krize v ČR.

Podrobnější analýza ukázala, že optimismus v hodnocení současné ekonomické situace narůstá se subjektivně hodnocenou životní úrovní, i když i dotázaní s dobrou životní úrovní hodnotí ekonomickou situaci poměrně kriticky (viz graf 3). Z hlediska věku poněkud méně nepříznivě situaci hodnotí mladí ve věku 15 až 19 let, hůře naopak lidé od 60 let výše. Relativně optimističtější se o ní vyjadřují absolventi vysokých škol, studenti, vysoce kvalifikovaní odborníci nebo vedoucí pracovníci, obyvatelé Prahy či Ústecka a z hlediska politické orientace ti, kdo se hlásí k pravici nebo pravému středu, především pak stoupenci ODS či TOP 09, a rovněž lidé důvěřující vládě Petra Nečase. Naopak kritičtějšími jsou v tomto

ohledu důchodci, nezaměstnaní, respondenti hlásící se k levici, voliči KSČM a dotázaní, kteří vládě v době realizace šetření nedůvěřovali.

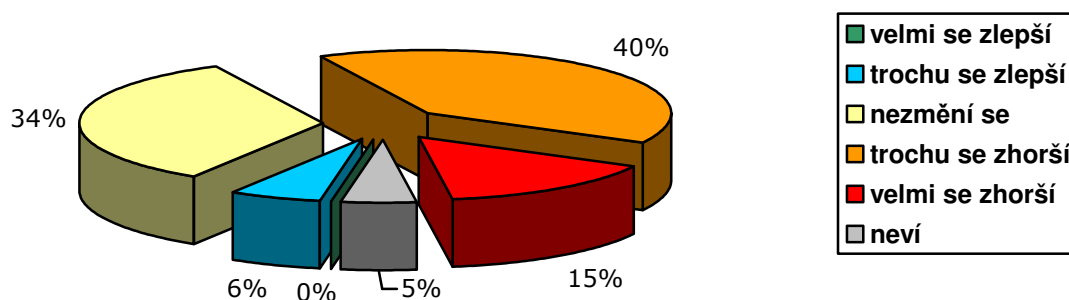
Graf 3: Hodnocení ekonomické situace ČR podle životní úrovně domácnosti (%)



Pozn.: Dopočet do 100 % tvoří odpovědi „neví“, kategorie „dobrá“ zahrnuje součet podílů „velmi dobrá“ a „dobrá“, kategorie „špatná“ je součtem podílů „špatná“ a „velmi špatná“.

Druhá otázka se týkala výhledu dalšího vývoje ekonomické situace v České republice v tomto roce.

Graf 4: Očekávaný vývoj ekonomické situace v tomto roce (%)<sup>2</sup>

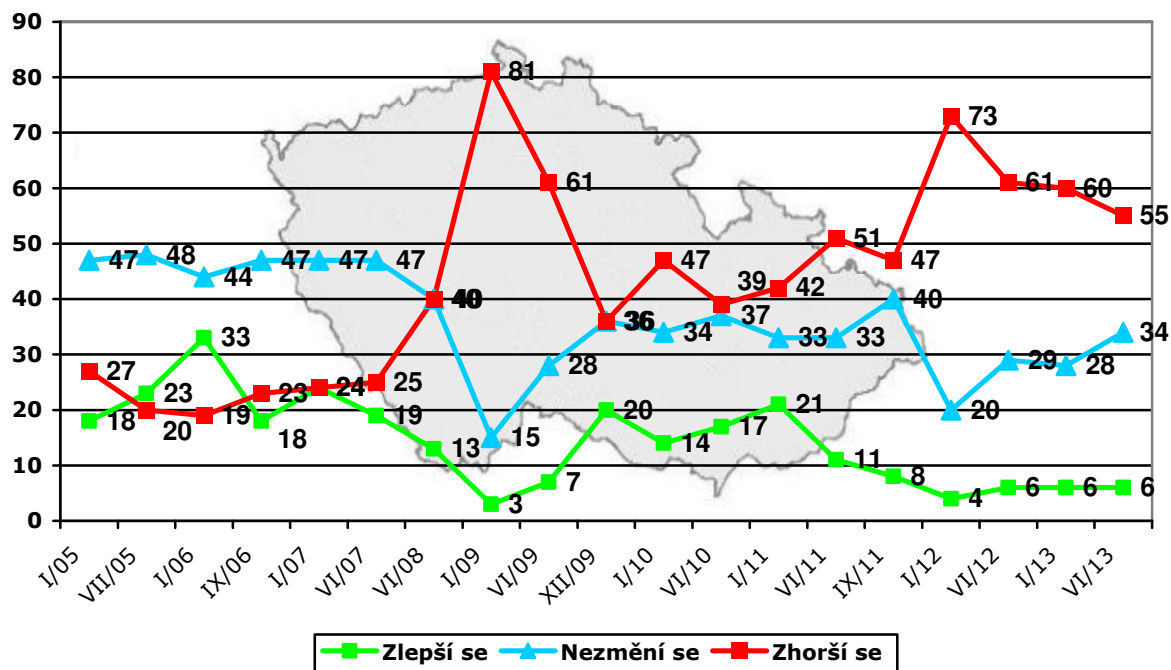


Z výsledku šetření plyne (viz graf 4), že více než polovina občanů (55 %) počítá se zhoršením ekonomické situace v ČR v tomto roce, přičemž 15 % se domnívá, že se situace „velmi zhorší“, a 40 % předpokládá, že se „trochu zhorší“. Třetina (34 %) české veřejnosti pak má za to, že se ekonomická situace v tomto roce nezmění. Pouze 6 % Čechů se domnívá, že by se ekonomická situace ČR

<sup>2</sup> Znění otázky: „Myslíte si, že ekonomická situace se v České republice v tomto roce velmi zlepší, trochu se zlepší, nezmění se, trochu se zhorší, velmi se zhorší?“

v tomto roce mohla „trochu zlepšit“, výraznější zlepšení v tomto ohledu je očekáváno jen zcela výjimečně na úrovni, kterou v rámci našeho šetření nelze statisticky měřit. 5 % respondentů na otázku nedokázalo jednoznačně odpovědět a zvolilo odpověď „nevím“.

Graf 5: Očekávání ekonomického vývoje v tomto roce – časové srovnání (%)

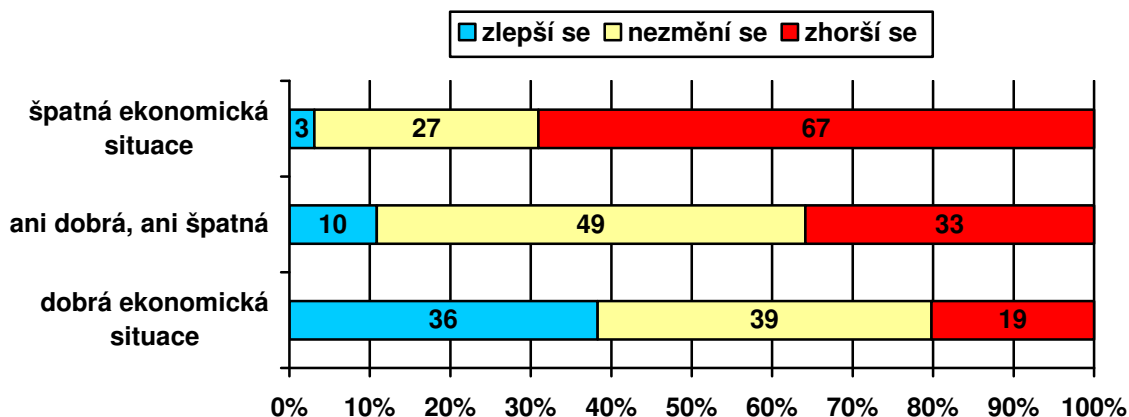


Pozn.: Dopočet do 100 % tvoří odpovědi „nevím“. Kategorie „zlepší se“ je součtem podílů „velmi se zlepšit“ a „trochu se zlepšit“, kategorie „zhorší se“ je součtem podílů „trochu se zhorší“ a „velmi se zhorší“.

Jak ukazují výsledky v grafu 5, oproti předchozímu šetření z ledna tohoto roku se očekávání dalšího vývoje ekonomické situace České republiky jen nepatrně zlepšila, když podíl negativních očekávání poklesl o pět procentních bodů a na druhé straně došlo k šestibodovému nárůstu podílu těch, kdo neočekávají v tomto ohledu do konce roku změnu, a i nadále zůstávají značně pesimistická, i když ne tak silně, jako tomu bylo počátkem loňského roku, kdy zhoršení ekonomické situace očekávaly bezmála tři čtvrtiny (73 %) obyvatel ČR.

Podrobnější analýza ukázala, že očekávání vývoje ekonomické situace je propojené s hodnocením současného stavu (viz graf 6). Obecně platí, že lidé, kteří současnou ekonomickou situaci hodnotí příznivěji, jsou v průměru optimističtější i pokud jde o vyhlídky pro následující období. Pokud jde o sociodemografické rozdíly, relativně méně skepticky na další vývoj ekonomické situace pohlíží dotázaní hodnotící životní úroveň své domácnosti jako dobrou, absolventi vysokých škol, studenti a učni, lidé, kteří se politicky hlásí k pravici, přívrženci ODS nebo TOP 09 a ti, kteří počátkem června důvěřovali vládě Petra Nečase. Naopak skeptičtějšími v tomto ohledu jsou důchodci, ti, kdo životní úroveň své domácnosti hodnotí jako špatnou, lidé, kteří sami sebe politicky řadí na levici, stoupenci KSČM a ti, kdo vládě nedůvěřovali.

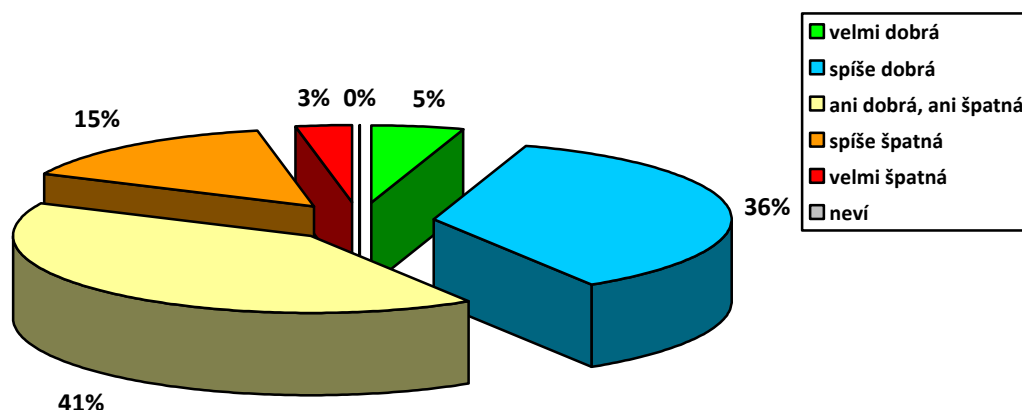
Graf 6: Výhled vývoje ekonomické situace v tomto roce podle hodnocení současné ekonomické situace (%)



Pozn.: Dopočet do 100 % tvoří odpovědi „neví“. Kategorie „dobrá ekonomická situace“ zahrnuje součet podílů „velmi dobrá“ a „dobrá“, kategorie „špatná ekonomická situace“ je součtem podílů „špatná“ a „velmi špatná“. Kategorie „zlepší se“ představuje součet podílů „velmi se zlepší“ a „trochu se zlepší“, kategorie „zhorší se“ zahrnuje podíly „trochu se zhorší“ a „velmi se zhorší“.

Třetí otázka se týkala hodnocení životní úrovně samotných domácností, v nichž respondenti žijí.

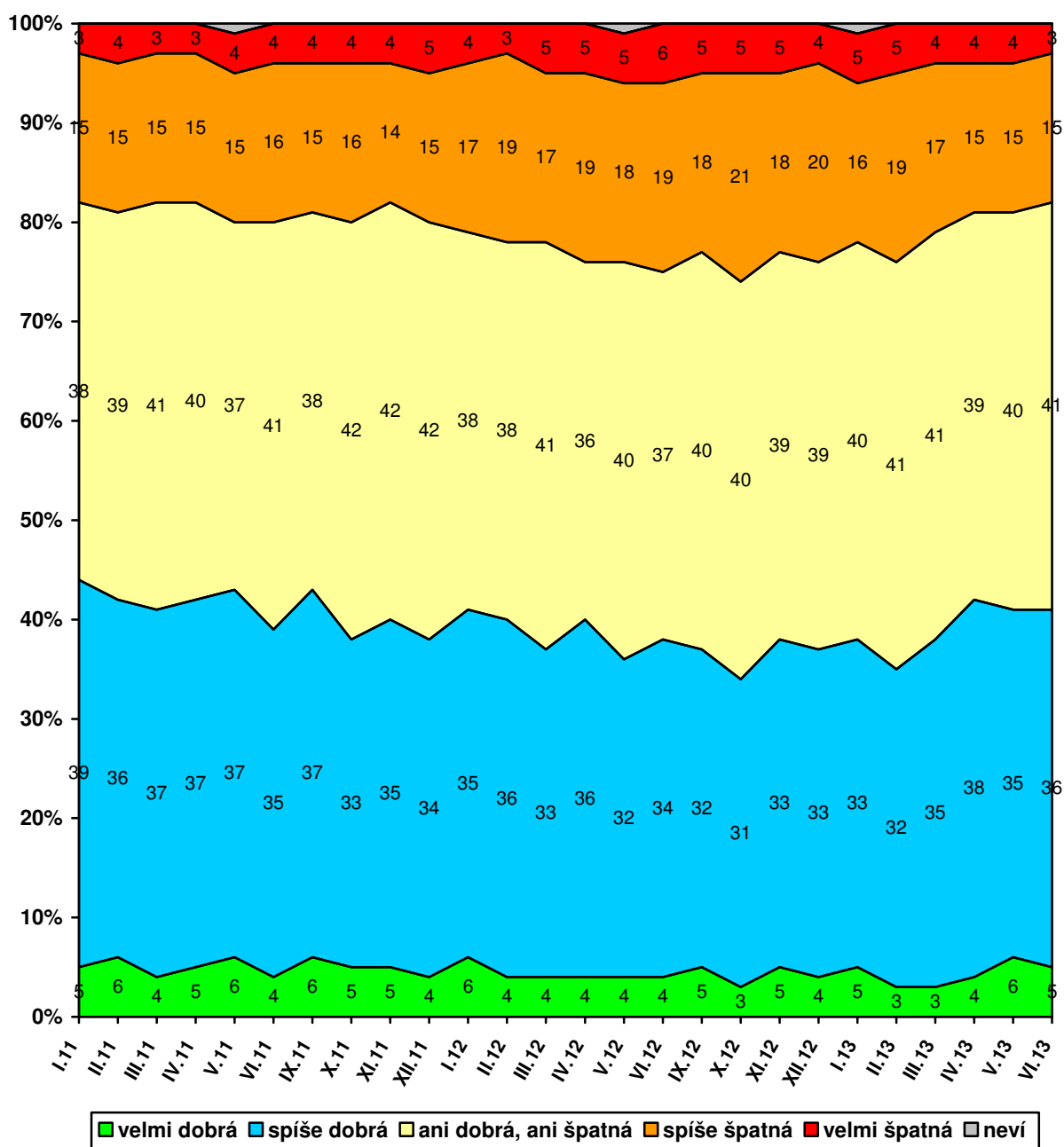
Graf 7: Subjektivní hodnocení životní úrovně vlastní domácnosti<sup>3</sup> (%)



Jak ukazují výsledky v grafu 7, dvě pětiny (41 %) lidí mají podle vlastního vyjádření dobrou životní úroveň své domácnosti, z toho 5 % ji hodnotí jako „velmi dobrou“ a 36 % jako „spíše dobrou“. Naopak za špatnou považuje životní úroveň své domácnosti téměř pětina (18 %) občanů, když 15 % ji označilo za „spíše špatnou“ a 3 % za „velmi špatnou“. Zbývající dvě pětiny (41 %) pak životní úroveň své domácnosti charakterizují jako „ani dobrou, ani špatnou“.

<sup>3</sup> Znění otázky: „Považujete životní úroveň Vaší domácnosti za velmi dobrou, za spíše dobrou, ani dobrou, ani špatnou, za spíše špatnou, nebo za velmi špatnou?“

Graf 8: Subjektivní hodnocení životní úrovně vlastní domácnosti – časové srovnání (%)



Jak ukazují údaje zachycené v grafu 8, oproti předchozímu výzkumu z května se hodnocení životní úrovně domácnosti statisticky významně nezměnilo. V porovnání s výsledkem zaznamenaným přesně před rokem v červnu 2012 je pak současné vnímání životní úrovně vlastní domácnosti poněkud příznivější, když o sedm procentních bodů poklesl podíl těch, kteří hodnotí životní úroveň své domácnosti jako špatnou, což se na druhé straně promítlo hlavně do zvýšení podílu hodnocení životní úrovně domácnosti jako „ani dobré, ani špatné“ o čtyři procentní body.

Hodnocení životní úrovně se zlepšuje s rostoucím příjmem či stupněm dokončeného vzdělání respondenta. Ke spokojenější části obyvatel patří mladí lidé ve věku 15 až 19 let, studenti, vysoce kvalifikovaní odborníci nebo vedoucí

pracovníci, podnikatelé se zaměstnanci, potenciální voliči ODS nebo TOP 09, ti, kdo se na pravolevé škále politické orientace hlásí k pravici nebo k pravému středu, a lidé důvěřující vládě. Skupiny vnímající svou životní úroveň méně příznivě tvoří především lidé ve věku od 60 let výše, důchodci, nezaměstnaní, stoupenci KSČM, rozhodnutí nevoliči bez preferované strany, lidé, kteří sami sebe politicky řadí k levici nebo k levému středu, a dotázaní, kteří vládě nedůvěřují.