

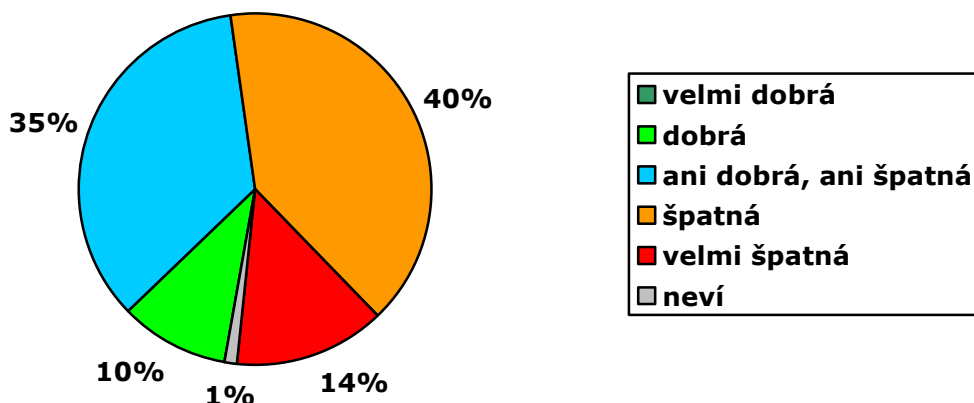
Občané o hospodářské situaci ČR a o životní úrovni svých domácností – únor 2014

Technické parametry

Výzkum:	Naše společnost, v14-02
Realizátor:	CVVM, Sociologický ústav AV ČR, v.v.i.
Projekt:	Naše společnost – projekt kontinuálního výzkumu veřejného mínění CVVM SOÚ AV ČR, v.v.i.
Termín terénního šetření:	3. – 10. 2. 2014
Výběr respondentů:	Kvótní výběr
Kvóty:	Kraj (oblasti NUTS 3), velikost místa bydliště, pohlaví, věk, vzdělání
Zdroj dat pro kvótní výběr:	Český statistický úřad
Reprezentativita:	Obyvatelstvo ČR ve věku od 15 let
Počet dotázaných:	1081
Počet tazatelů:	258
Metoda sběru dat:	Osobní rozhovor tazatele s respondentem
Výzkumný nástroj:	Standardizovaný dotazník
Otázky:	EV.10, IDE.1
Zveřejněno dne:	24. února 2014
Zpracoval:	Jan Červenka

V rámci svého únorového šetření Centrum pro výzkum veřejného mínění SOÚ AV ČR, v.v.i., položilo všem respondentům dvě otázky týkající se hodnocení současné ekonomické situace v České republice a hodnocení životní úrovně jejich domácností.

Graf 1: Hodnocení současné ekonomické situace v ČR (%)¹

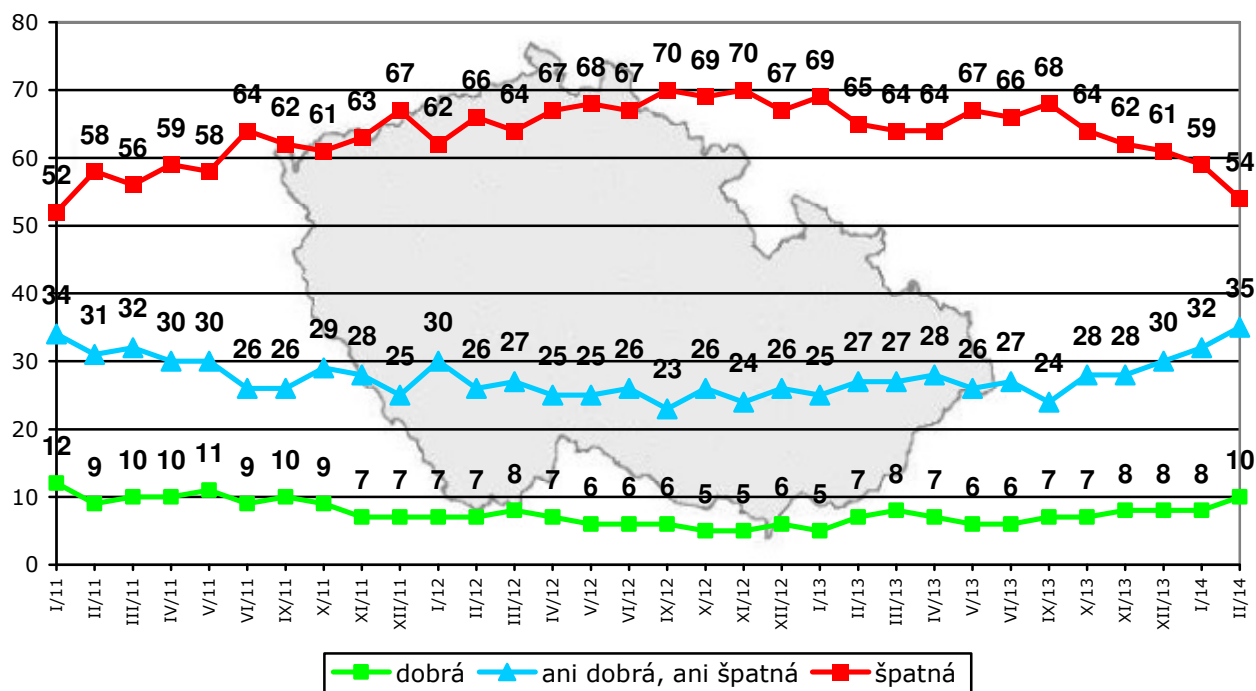


Zdroj: CVVM SOÚ AV ČR, v.v.i., Naše společnost 3. – 10. 2. 2014, 1081 respondentů starších 15 let, osobní rozhovor.

¹ Znění otázky: „Jak byste hodnotil současnou ekonomickou situaci v naší zemi? Je podle Vás velmi dobrá, dobrá, ani dobrá, ani špatná, špatná, velmi špatná.“

Z výsledku šetření vyplynulo (viz graf 1), že nadpoloviční většina (54 %) české veřejnosti hodnotí současnou ekonomickou situaci v zemi negativně, přičemž 14 % ji označilo za „velmi špatnou“ a 40 % za „špatnou“. Naopak příznivé hodnocení současné ekonomické situace se vyskytlo u 10 % dotázaných, kteří ji charakterizovali jako „dobrou“, zatímco odpověď „velmi dobrá“ se v šetření vyskytovala jen ojediněle. Více než třetina (35 %) lidí pak považuje současnou ekonomickou situaci v ČR za „ani dobrou, ani špatnou“. Zbývající 1 % oslovených se k tomuto dotazu nedokázalo vyjádřit a zvolilo odpověď „nevím“.

Graf 2: Hodnocení současné ekonomické situace v ČR – časové srovnání (%)



Pozn.: Dopočet do 100 % tvoří odpovědi „nevím“, kategorie „dobrá“ zahrnuje součet podílů „velmi dobrá“ a „dobrá“, kategorie „špatná“ je součtem podílů „špatná“ a „velmi špatná“.

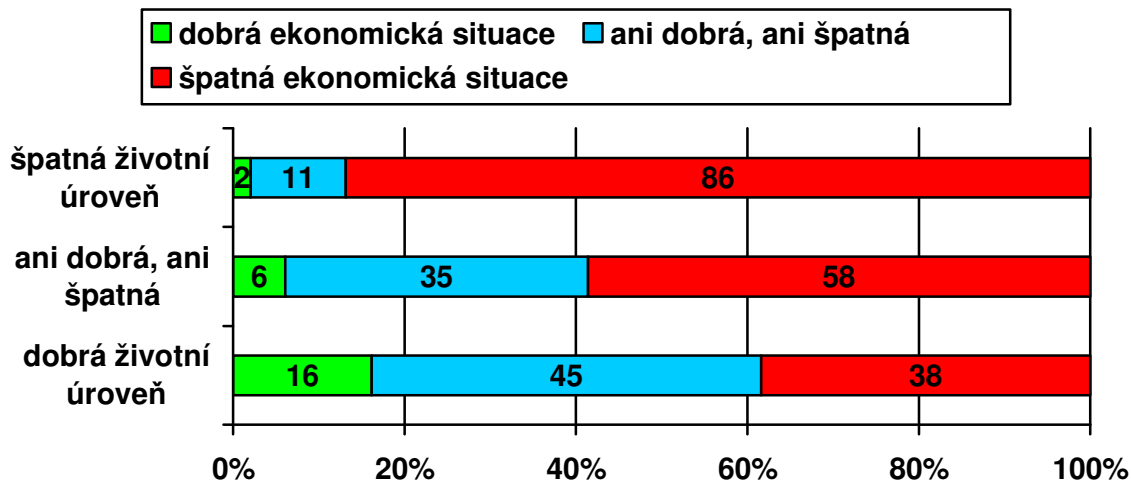
Zdroj: CVVM SOÚ AV ČR, v.v.i., Naše společnost.

Z časového srovnání, které nabízí graf 2, vyplývá, že oproti předchozímu šetření z ledna 2014 se hodnocení ekonomické situace zlepšilo, když podíl nepříznivého hodnocení poklesl o pět procentních bodů. Jde o pokračování trendu z období posledních pěti měsíců, během nichž podíl negativního hodnocení poklesl o čtrnáct procentních bodů oproti září 2013. Aktuální výsledek je rovněž méně nepříznivý než před rokem v únoru 2013, kdy ekonomickou situaci jako špatnou hodnotilo 65 % respondentů, tedy o jedenáct procentních bodů více než nyní.

Podrobnější analýza ukázala, že optimismus v hodnocení současné ekonomické situace narůstá se subjektivně hodnocenou životní úrovní (viz graf 3). Z hlediska věku je hodnocení ekonomické situace poněkud příznivější u dotázaných od 15 do 19 let. Relativně optimističtější se o ekonomické situaci vyjadřují studenti, vysoce kvalifikovaní odborníci nebo vedoucí pracovníci, z hlediska sebezaražení na pravolevé škále politické orientace ti, kdo se hlásí k pravému středu nebo k pravici, z hlediska stranických preferencí stoupenci ODS a rovněž lidé, kteří důvěřují vládě. Naopak kritičtější v tomto směru jsou

důchodci, nekvalifikovaní dělníci, lidé se středním vzděláním bez maturity, respondenti, kteří sami sebe na škále politické orientace řadí jednoznačně na levici, a podle stranických preferencí voliči KSČM.

Graf 3: Hodnocení současné ekonomické situace v ČR podle životní úrovně domácnosti (%)

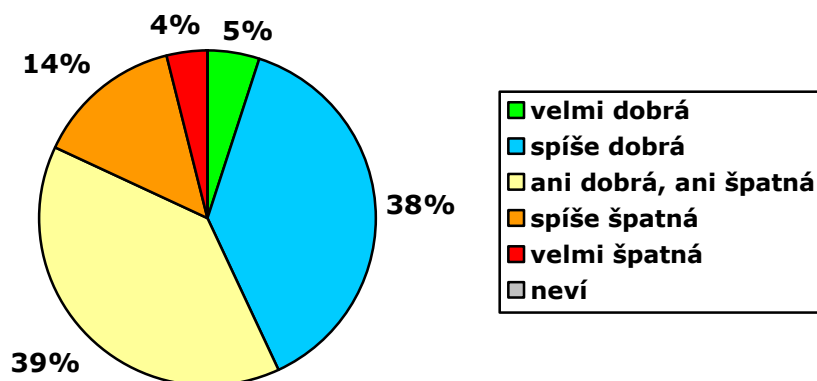


Pozn.: Dopočet do 100 % tvoří odpovědi „neví“, kategorie „dobrá“ zahrnuje součet podílů „velmi dobrá“ a „dobrá“, kategorie „špatná“ je součtem podílů „špatná“ a „velmi špatná“.

Zdroj: CVVM SOÚ AV ČR, v.v.i., Naše společnost 3. – 10. 2. 2014, 1081 respondentů starších 15 let, osobní rozhovor.

Druhá otázka se týkala hodnocení životní úrovně samotných domácností, v nichž respondenti žijí.

Graf 4: Subjektivní hodnocení životní úrovně vlastní domácnosti² (%)



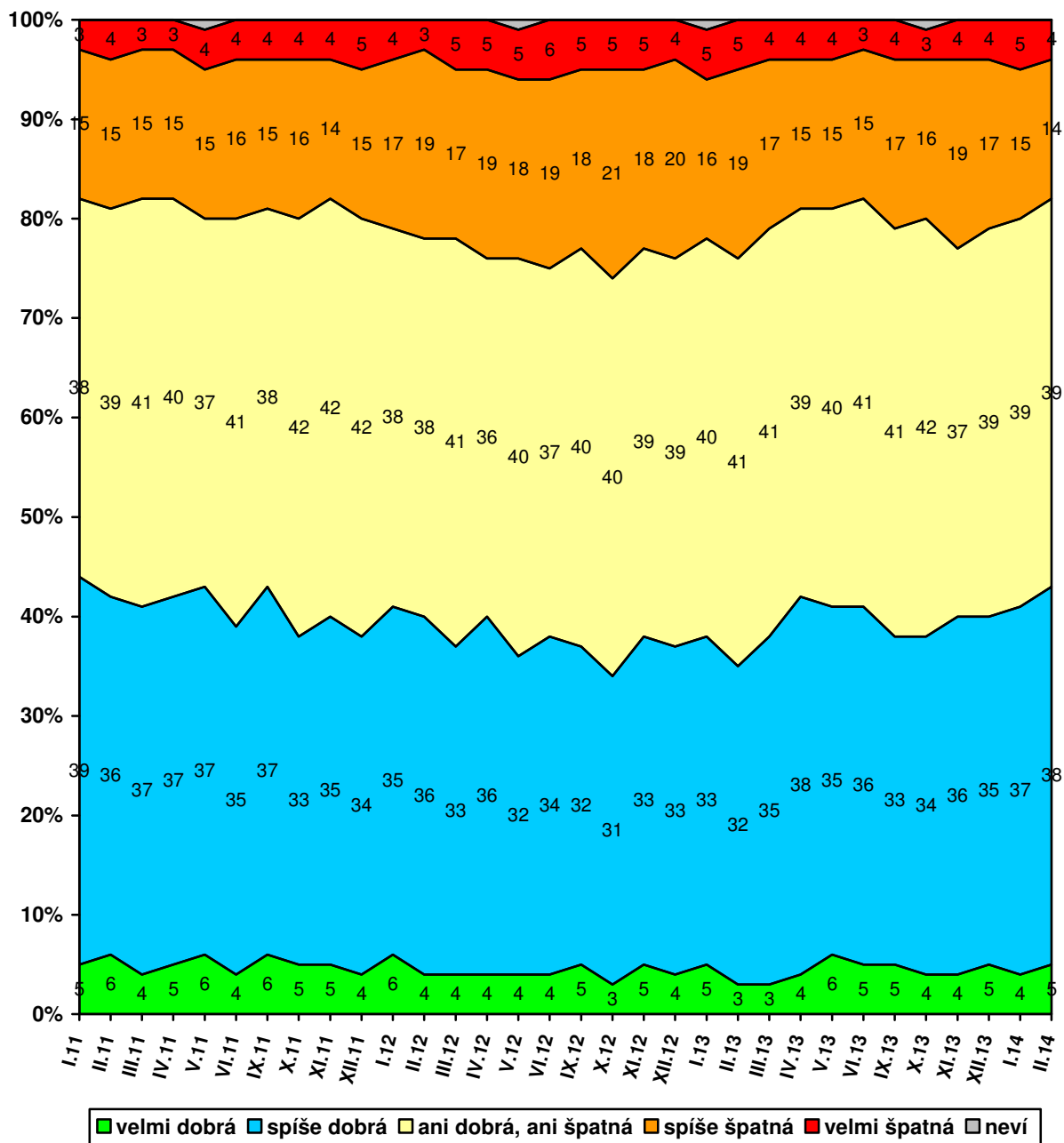
Zdroj: CVVM SOÚ AV ČR, v.v.i., Naše společnost 3. – 10. 2. 2014, 1081 respondentů starších 15 let, osobní rozhovor.

Jak ukazují výsledky v grafu 4, více než dvě pětiny (43 %) lidí mají podle vlastního vyjádření dobrou životní úroveň své domácnosti, z toho 5 % ji hodnotí

² Znění otázky: „Považujete životní úroveň Vaší domácnosti za velmi dobrou, za spíše dobrou, ani dobrou, ani špatnou, za spíše špatnou, nebo za velmi špatnou?“

jako „velmi dobrou“ a 38 % jako „spíše dobrou“. Naopak za špatnou považuje životní úroveň své domácnosti necelá pětina (18 %) občanů, když 14 % ji označilo za „spíše špatnou“ a 4 % za „velmi špatnou“. Dvě pětiny (39 %) pak životní úroveň své domácnosti charakterizují jako „ani dobrou, ani špatnou“.

Graf 5: Subjektivní hodnocení životní úrovně vlastní domácnosti – časové srovnání (%)



Zdroj: CVVM SOÚ AV ČR, v.v.i., Naše společnost.

Jak ukazují údaje zachycené v grafu 5, oproti předchozímu výzkumu z ledna 2014 se hodnocení životní úrovně významně nezměnilo. V porovnání s výsledkem zaznamenaným přesně před rokem v únoru 2013, kdy podíl příznivého hodnocení životní úrovně vlastní domácnosti dosahoval 35 %, podíl nepříznivého činil 24 % a variantu hodnocení „ani dobrá, ani špatná“ tehdy

zvolilo 41 % respondentů, je aktuální hodnocení lepší, když podíl příznivého hodnocení vzrostl o osm procentních bodů a podíl nepříznivého hodnocení naopak poklesl o šest procentních bodů.

Hodnocení životní úrovně se zlepšuje s rostoucím příjmem či stupněm dokončeného vzdělání respondenta. Ke spokojenější části obyvatel patří studenti, podnikatelé a samostatně činní, vysoce kvalifikovaní odborní nebo vedoucí pracovníci, nižší odborní pracovníci, potenciální voliči TOP 09, ODS nebo ANO, ti, kdo se na pravolevé škále politické orientace hlásí k pravici či k pravému středu, a ti, kdo důvěřují vládě. Skupiny vnímající svou životní úroveň méně příznivě tvoří především lidé ve věku nad 60 let, důchodci, nezaměstnaní, stoupenci KSČM, rozhodnutí nevoliči bez preferované strany a lidé, kteří sami sebe na škále levice-pravice politicky řadí k levici.