

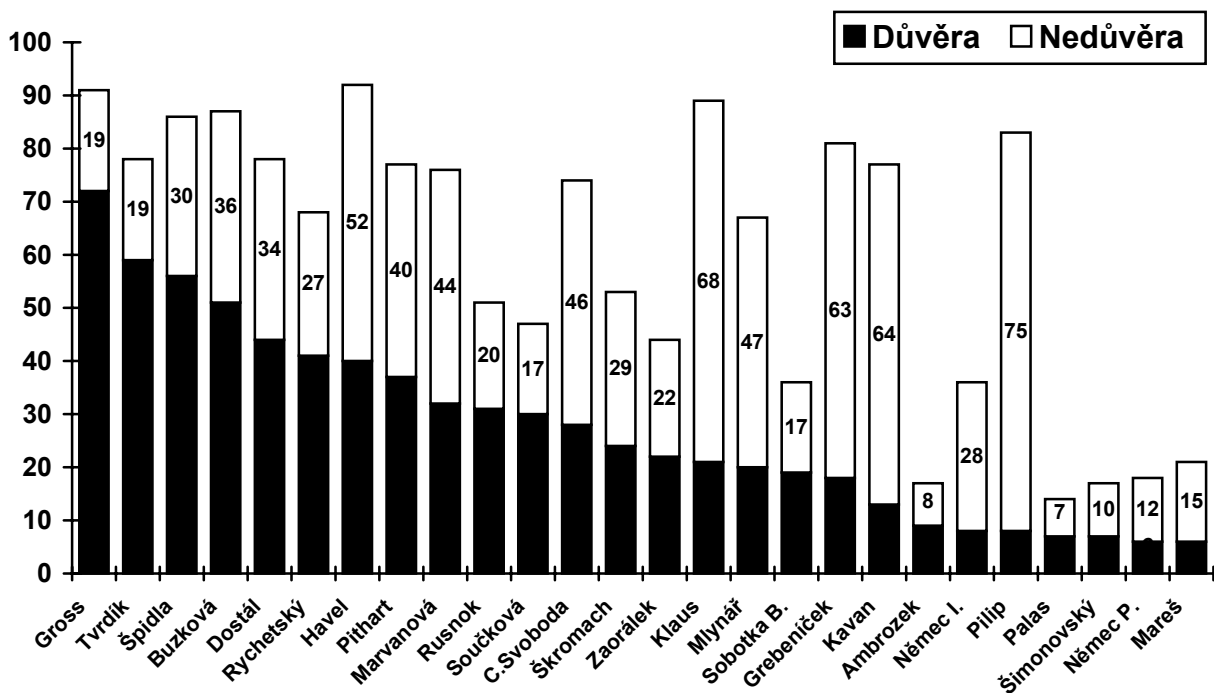
## Popularita politiků a hodnocení činnosti nejvyšších ústavních představitelů

**STANISLAV GROSS (72%) JE NADÁLE NA ČELE ŽEBŘÍČKU.  
ZA NÍM JSOU MINISTR TVRDÍK (59%) A PREMIÉR ŠPIDLA (56%), NÁSLEDOVÁNÍ  
PETROU BUZKOVOU (51%).  
OPROTI DUBNU 2002 NASTAL VÝZNAMNĚJŠÍ NÁRŮST DŮVĚRY U MINISTRA TVRDÍKA  
(+10% BODŮ) A PREMIÉRA ŠPIDLY (+7).  
VÝRAZNĚ SI POHORŠILI VEDLE JANA KAVANA (-26% BODŮ)  
I MINISTRYNĚ BUZKOVÁ (-17) A VÁCLAV KLAUS (-12).  
Z NEJVYŠŠÍCH ÚSTAVNÍCH ČINITELŮ JE PO VOLBÁCH DO PS NEJLÉPE – NADPRŮMĚRNĚ -  
HODNOCEN PŘEDSEDA VLÁDY.**

### Technické parametry

Výzkum:	Naše společnost 2002
Otázky:	PI.2a-z, PI.3f-l
Termín terénního šetření:	23.-30.9.2002
Počet respondentů:	1039
Reprezentativita:	obyvatelstvo ČR ve věku od 15 let
Výběr respondentů:	kvótní výběr
Zveřejněno dne:	17.10.2002
Kód tiskové informace:	PI21017a
Zpracovala:	Alice Glasová

Graf č.1: **VYJÁDRĚNÍ DŮVĚRY ČI NEDŮVĚRY POLITIKŮM V ZÁŘÍ 2002**



Dopočet do 100% tvoří odpovědi „neví“ a „nezná“.

Několikrát do roka se dotázaných ptáme, zda vybraným politickým osobnostem důvěřují<sup>1</sup>. Dnešní seznam obsahuje 26 jmen osobností, jsou zde všichni členové nové vlády, prezident, předsedové Senátu, Poslanecké sněmovny a stran zastoupených v PS. Další tři politici (Marvanová, Kavan a I.Němec) byli do hodnocení zařazeni pro svoje výrazné aktuální působení na politické scéně. Graf 1 (str.1) uvádí % důvěry a nedůvěry politikům. V tabulce 1 (str.2) jsou uvedena procenta důvěry politikům ve výzkumech od roku 1998. Tabulka 2 (str.3) ilustruje výsledky výzkumu ve srovnání s předchozím šetřením.

**Na čele žebříčku je nadále Stanislav Gross (72% důvěřujících), za ním se umístili ministr Tvrdík (59%) a premiér Špidla (56%).** Těsně nadpoloviční důvěru si přes výrazný pokles uchovala Petra Buzková (51%). Prezidenta Havla (40%) tentokrát vzhledem k poklesu jeho důvěry ještě předstihli i ministři Dostál (44%) a Rychetský (41%). Na dalších místech jsou předseda Senátu Petr Pithart (37%), Hana Marvanová (32%) a ministři Rusnok (31%) a Součková (30%).

TABULKA č.1: **DŮVĚRA POLITIKŮM OD ÚNORA 1998 DO ZÁŘÍ 2002**

	1998					1999				2000				2001				2002	
	02	04	06	09	12	03	06	09	12	03	06	09	12	03	07	09	12	04	09
Gross	65	59	62	69	69	65	64	61	64	58	60	62	62	68	72	67	74	68	<b>72</b>
Tvrdík	x	x	x	x	x	x	x	X	x	x	x	x	x	x	20	28	52	49	<b>59</b>
Špidla	x	x	x	26	26	31	32	28	43	41	45	49	42	45	48	44	50	49	<b>56</b>
Buzková	70	65	67	74	70	67	66	62	66	63	68	65	61	68	69	60	68	68	<b>51</b>
Dostál	x	x	x	40	38	31	33	33	35	31	38	42	35	43	44	38	42	40	<b>44</b>
Rychetský	x	x	x	35	39	28	24	21	23	22	29	30	33	40	36	32	41	37	<b>41</b>
Havel	60	58	57	59	52	46	46	52	52	53	52	53	49	52	57	50	51	47	<b>40</b>
Pithart	29	23	21	26	33	x	x	x	x	x	x	x	x	49	44	40	42	44	<b>37</b>
Marvanová	x	x	x	x	x	x	x	x	x	x	x	x	x	x	39	30	x	35	<b>32</b>
Rusnok	x	x	x	x	x	x	x	x	x	x	x	x	x	x	16	13	27	29	<b>31</b>
Součková	x	x	x	x	x	x	x	x	x	x	x	x	x	x	x	x	x	x	<b>30</b>
C.Svoboda	16	23	31	x	x	x	x	x	x	x	x	x	x	41	41	35	x	30	<b>28</b>
Škromach	x	x	x	x	x	x	x	x	x	x	x	x	x	x	x	x	x	x	<b>24</b>
Zaorálek	x	x	x	x	x	x	x	x	x	x	x	x	x	x	x	x	x	x	<b>22</b>
Klaus	17	22	27	35	32	28	30	21	29	25	23	27	27	27	27	27	30	33	<b>21</b>
Mlynář	23	20	23	x	x	x	x	x	x	25	x	x	x	x	x	x	x	18*	<b>20</b>
B.Sobotka	x	x	x	x	x	x	x	x	x	x	x	x	x	x	x	x	x	x	<b>19</b>
Grebeníček	17	17	17	18	21	15	19	16	21	17	19	17	18	18	16	14	x	17	<b>18</b>
Kavan	x	x	x	12	11	15	21	14	19	17	18	21	24	31	23	22	32	39	<b>13</b>
Ambrozek	x	x	x	x	x	x	x	x	x	x	x	x	x	x	x	x	x	x	<b>9</b>
I. Němec	x	x	x	x	x	x	x	x	x	x	x	x	x	x	x	x	x	x	<b>8</b>
Pilip	29	20	13	x	x	x	x	x	x	x	x	x	x	x	x	x	x	12*	<b>8</b>
Palas	x	x	x	x	x	x	x	x	x	x	x	x	x	x	x	x	x	x	<b>7</b>
Šimonovský	x	x	x	x	x	x	x	x	x	x	x	x	x	x	x	x	x	x	<b>7</b>
P.Němec	x	x	x	x	x	x	x	x	x	x	x	x	x	x	x	x	x	x	<b>6</b>
Mareš	x	x	x	x	x	x	x	x	x	x	x	x	x	x	x	x	x	x	<b>6</b>
<b>Důvěra <sup>1)</sup> 50%a více</b>	<b>5</b>	<b>5</b>	<b>5</b>	<b>3</b>	<b>3</b>	<b>3</b>	<b>2</b>	<b>3</b>	<b>3</b>	<b>3</b>	<b>4</b>	<b>4</b>	<b>3</b>	<b>3</b>	<b>3</b>	<b>3</b>	<b>5</b>	<b>2</b>	<b>4</b>

*Razení politiků je sestupné podle procent vyjádřené důvěry v posledním sledování, tj. 09-2002*

*Dopočet do 100% představují odpovědi „nedůvěřuji“, „neví“ a „politika nezná“.*

*Změny do +/- 2% nejsou statisticky průkazné.*

*x) Jméno politika nebylo v daném měsíci zařazeno do seznamu.*

*1) Počet politiků, jimž důvěřuje 50% a více dotázaných*

*\*důvěra z května 2002*

<sup>1</sup> Otázka: „Nyní Vám přečtu jména některých politiků. U každého mi, prosím, řekněte, zda mu důvěřujete nebo nedůvěřujete, či neumíte posoudit. Případně zda tohoto politika neznáte.“

Při porovnání s výsledky z dubna 2002 **výrazně narostl počet důvěřujících v případě ministra Tvrdíka (+10% bodů) a premiéra Špidly (+7).**

**Obrovský pokles důvěry** se objevil u **Jana Kavana (-26% bodů)**, výrazně si pohoršila i **ministryně Buzková (-17) a Václav Klaus (-12)**. O 7 procentních bodů **poklesla důvěra také u Václava Havla a Petra Pitharta**. Ve všech těchto případech adekvátně poklesu narostla skupina nedůvěřujících. Větší nárůst nedůvěřujících se objevil i u Hany Marvanové a Ivana Pilipa.

**TABULKA 2: VYJÁDRĚNÍ DŮVĚRY ČI NEDŮVĚRY POLITIKŮM**

	Důvěra +/- proti 04/02*	Nedůvěra +/- proti 04/02*	Neví	Nezná	Index 09/02 <sup>1</sup> Důvěra/nedůvěra
Stanislav Gross	72 (+4)	19	9	0	+ 53
Jaroslav Tvrdík	<b>59 (+10)</b>	19 (-3)	16	6	+ 30
Vladimír Špidla	<b>56 (+7)</b>	30 (-3)	13	1	+ 26
Petra Buzková	<b>51 (-17)</b>	<b>36 (+16)</b>	12	10	+ 15
Pavel Dostál	44 (+4)	34	19	3	+ 10
Pavel Rychetský	41 (+4)	27	25	7	+ 14
Václav Havel	<b>40 (-7)</b>	<b>52 (+8)</b>	8	0	- 12
Petr Pithart	<b>37 (-7)</b>	<b>40 (+6)</b>	20	3	- 3
Hana Marvanová	32 (-3)	<b>44 (+11)</b>	19	5	- 12
Jiří Rusnok	31	20 (-3)	29	20	+ 11
Marie Součková+	30	17	27	26	+ 13
Cyril Svoboda	28	46	22	4	- 18
Zdeněk Škromach+	24	29	28	19	- 5
Lubomír Zaorálek+	22	22	33	23	0
Václav Klaus	<b>21 (-12)</b>	<b>68 (+12)</b>	11	0	- 47
Vladimír Mlynář <sup>2</sup>	20	47	21	12	- 27
Bohuslav Sobotka+	19	17	26	38	+ 2
Miroslav Grebeníček	18	<b>63 (-8)</b>	3	16	- 45
Jan Kavan	<b>13 (-26)</b>	<b>64 (+28)</b>	19	4	- 51
Libor Ambrozek+	9	8	24	59	+ 1
Igor Němec+	8	28	27	37	- 20
Ivan Pilip <sup>2</sup>	8 (-4)	<b>75 (+10)</b>	13	4	- 67
Jaroslav Palas+	7	7	15	71	0
Milan Šimonovský+	7	10	23	60	- 3
Pavel Němec+	6	12	22	60	- 6
Petr Mareš+	6	15	21	58	- 9

\*Uvádíme statisticky významné rozdíly, tj. + - 3% a více. +) politik uveden poprvé

1) Rozdíl kladných a záporných odpovědí v tomto šetření. 2) Srovnání s posledním měřením v květnu 2002

V posledním sloupci tabulky 1 je index vyjadřující převahu pozitivních či negativních postojů. Deset politiků má převažující kladné hodnocení. **Nejvyšší kladné skóre mají Stanislav Gross, Jaroslav Tvrdík a Vladimír Špidla.**

Mezi osobnosti se silně převažující nedůvěrou (méně než -25) se řadí Ivan Pilip, Jan Kavan, Václav Klaus, Miroslav Grebeníček a Vladimír Mlynář.

### Srovnání důvěry ministrů na počátku Zemanovy a současné Špidlovy vlády

Přestože celková důvěra vládě je nyní vyšší jen o 4 procentní body, většina členů současné vlády je na tom mnohem lépe, než tomu bylo v počátcích vlády Miloše Zemana. Nejvýraznější nárůst důvěry lze pozorovat na postech ministrů obrany, vnitra a školství, velmi se zvýšila důvěryhodnost i v případě ministrů zdravotnictví, průmyslu a obchodu, zahraničí a u samotného premiéra (viz tabulka 3).

Tabulka 3: **Srovnání důvěry jednotlivým členům na počátku Zemanovy a Špidlovy vlády** (v %)

	ZEMANOVA vláda září 1998 <sup>1)</sup>		ŠPIDLOVA vláda září 2002 <sup>0)</sup>	
<b>Předseda vlády</b>	M. Zeman	<b>43</b>	Špidla	<b>56 (+13)</b>
Místopředseda	Lánský	<b>17</b>		
Místopř. pro vědu a výzk.			Mareš	<b>6</b>
Ministr vnitra	Grulich	<b>22</b>	Gross	<b>72 (+50)</b>
Ministr spravedlnosti	Motejl	<b>37</b>	Rychetský	<b>41 (+4)</b>
Ministr obrany	Vetchý	<b>10</b>	Tvrdík	<b>59 (+49)</b>
Ministr zahraničí	Kavan	<b>12</b>	C.Svoboda	<b>28 (+16)</b>
Ministr financí	I.Svoboda	<b>20</b>	B.Sobotka	<b>19</b>
Ministr průmyslu a obch.	Grégr	<b>15</b>	Rusnok	<b>31 (+16)</b>
Ministr pro místní rozvoj	Císař	<b>6</b>	P.Němec	<b>6</b>
Ministr zemědělství	Fencl	<b>7</b>	Palas	<b>7</b>
Ministr dopravy	Peltrám	<b>6</b>	Šimonovský	<b>7</b>
Ministr práce a soc.věcí	Špidla	<b>26</b>	Škromach	<b>24</b>
Ministr zdravotnictví	David	<b>10</b>	Součková	<b>30 (+20)</b>
Ministr životního prostředí	Kužvart	<b>12</b>	Ambrozek	<b>9 (-3)</b>
Ministr školství	E. Zeman	<b>9</b>	Buzková	<b>51 (+42)</b>
Ministr kultury	Dostál	<b>40</b>	Dostál	<b>44 (+4)</b>
Ministr pro inform.technol.			Mlynář	<b>20</b>
Ministr bez portfeje	Bašta	<b>7</b>		
<b>Vláda celkově <sup>2)</sup></b>		<b>44</b>		<b>48 (+4)</b>

0) výsledky z prvního výzkumu popularity politiků vlády Vladimíra Špidly, v závorce významná změna oproti Zemanově vládě

1) výsledky z prvního výzkumu popularity politiků vlády Miloše Zemana

2) důvěra vlády v příslušném měsíci.

## Hodnocení činnosti nejvyšších ústavních představitelů<sup>2</sup>

Z nejvyšších ústavních činitelů je po volbách do PS nejlépe – nadprůměrně – hodnocen předseda vlády. Ještě těsně nad průměrem je známka oceňující činnost předsedy Poslanecké sněmovny. Mírně pod průměr se již dostává hodnocení předsedy Senátu a Prezidenta (viz tabulka 4). **Hodnocení činnosti nejvyšších ústavních činitelů je ve všech případech lepší než hodnocení činnosti samotné instituce.**

Tabulka 4: **Hodnocení činnosti nejvyšších ústavních činitelů a institucí** (průměry)

Ústavní činitel / Instituce	Průměr hodnocení činnosti
Prezident	3,27
Předseda vlády / Vláda	2,55 / 2,84
Předseda PS / PS	2,97 / 3,23
Předseda Senátu / Senát	3,20 / 3,61

Na závěr ještě můžeme srovnat důvěru nejvyšším institucím s důvěrou v konkrétní osobnosti v jejich čele (viz tabulka 5). Lépe než samotná instituce jsou na tom předseda Senátu Petr Pithart (+15% bodů) a předseda vlády Vladimír Špidla (+8), hůře dopadl předseda Poslanecké sněmovny Lubomír Zaorálek (-10), který je zatím zřejmě málo známý.

Tabulka 5: **Porovnání důvěry institucím a osobnostem v jejich čele**

Instituce / Osobnost v jejím čele	% důvěřujících
Vláda / Špidla	48 / <b>56</b>
PS / Zaorálek	<b>32</b> / 22
Senát / Pithart	22 / <b>37</b>

<sup>2</sup> Otázka: „Jak byste hodnotil činnost následujících politických institucí po volbách? Známkuje je jako ve škole, kde jednička je nejlepší, pětka nejhorší ocenění.“