

## **Veřejná podpora KSČM po roce 1989: historická východiska, politické a sociální souvislosti, perspektivy.**

Daniel Kunštát

KSČM představuje ve středoevropském regionu jisté unikum - v žádné z postkomunistických zemí nehraje komunistická (z komunistické strany vzešlá) a zároveň jen málo transformovaná strana analogickou úlohu ve stranickém systému, v žádné z nich nemá tak vysokou (a nejen to: vzrůstající) voličskou podporu. V Polsku, v Maďarsku (ale např. i ve Slovinsku) tamnější postkomunistické strany převzaly politiku svých reformních křidel, prohloubily ji a důsledně v ní pokračovaly. Již na počátku 90. let se dokázaly transformovat v catch-all party profilově blízké západním socialistickým či sociálně demokratickým stranám. Po fázi krátké defenzivy se programově i personálně obrodily a organizačně ustálily. Vznikly koherentní a disciplinované subjekty, které postupně mutovaly ve strany sociálnědemokratického charakteru a již v polovině 90. let byly tyto strany začleněny do mezinárodního sociálnědemokratického hnutí.

Zcela odlišný vývoj byl v tomto ohledu v České republice. KSČ, jejíž vedení se etablovalo po porážce Pražského jara jako brežněvovská protireformní síla, zůstala výspou ortodoxního komunismu až do konce 80. let. Nevzniklo v ní silné reformní křídlo jako v Polsku či Maďarsku. Po roce 1989 tak opakovaně ztroskotaly všechny pokusy některých skupin uvnitř KSČ reformovat stranu na subjekt demokratické levice. Podobu transformace KSČ(M) ovlivnila celá řada „vnitřních“ faktorů, přičemž dva podstatné se naplno projevíly v rozhodující době krátce po změně režimu. Za první šlo o *nepřipravenost stranické elity k reformě strany* a za druhé o *malou ochotu členské základny tuto reformu akceptovat a podporovat*.

Neúspěšný pokus o radikální (a věrohodnou) přeměnu („sociáldemokratizaci“) v 1. polovině 90. let, vedl k tomu, že KSČM zůstala blízko původnímu, tradičnímu komunistickému modelu, tedy subjektem se silnou antisystémovou kapacitou a jedinou mocnou nástupnickou organizací komunistické strany v prostoru mezi Francií a Ukrajinou. Představuje specifickou metamorfózu komunistické mašinerie, její modifikovaná ideologie nicméně opatruje kontinuitu komunistického dědictví a k mobilizaci voličů používá třídně zabarvené autoritářské, sociálně populistické a etnonacionalistické strategie.

Na rozdíl od podobných (tj. jen málo transformovaných) stran v regionu, například maďarské Munkáspárt, německé PDS a slovenské KSS, dosahuje KSČM v celostátním měřítku mnohem vyšší míry voličské podpory a tím i protestního potenciálu. Přesto zatím neměla možnost zásadním způsobem ovlivnit proces transformace, zejména proto, že je elitami ostatních stran – alespoň dosud – politicky izolována a při sestavování vládních koalic vnímána jako nepřijatelný a demokratický charakter země ohrožující partner (na tomto místě poznamenejme, že naznačený modus je českou veřejností vnímán přinejmenším rozporně<sup>1</sup>). Tato politická exkomunikace zcela zásadně podvazuje stranické soutěžení a zejména možnosti exekutivních alternací. KSČM je stále významnějším determinujícím faktorem fungování a institucionální podoby celého stranického systému, byť jen z pozice relevantní síly s rostoucím vlivem, ale s nulovým nebo velmi slabým koaličním potenciálem na levém okraji stranického spektra (Fiala a kol. 1999; Novák 1999).

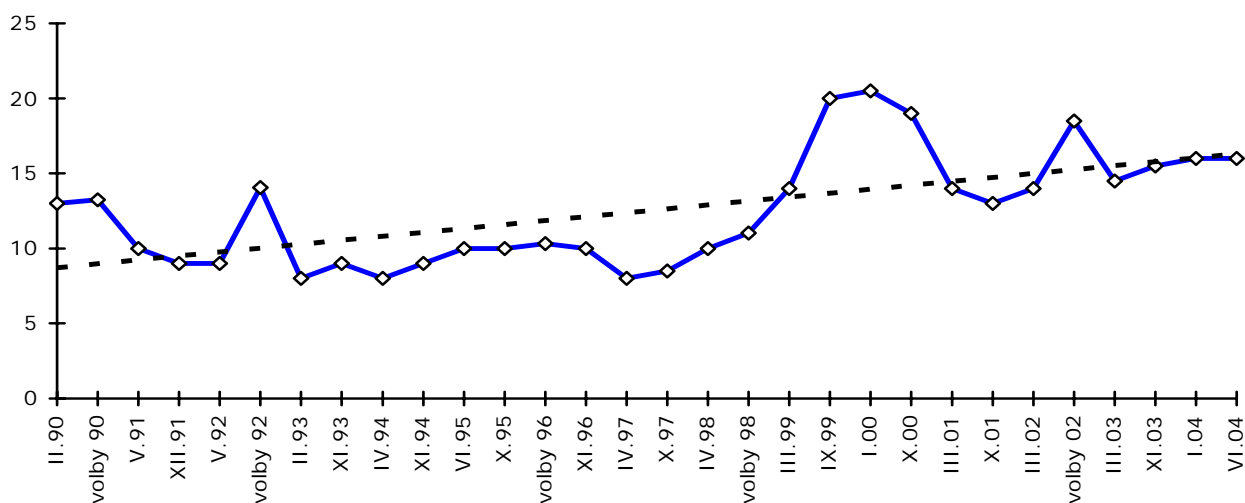
Vnitřní vývoj KSČM (symbolizovaný referendem o vypuštění pojmu „komunistická“), který popřel přiblížení se k sociálně demokratické platformě, ke konstruktivní, reformní nekomunistické levici, měl za následek odchod části členské základny, nevolitelnost pro velkou část levicového elektorátu a uvolnění prostoru na levém středu pro jiný levicový prosystémový politický subjekt, který by takto vzniklou mezeru na politickém trhu zaplnil. V českém prostředí tak úlohu demokratické levice, kterou v Polsku a Maďarsku plní postkomunistické strany, převzala autentická sociální demokracie. Není náhodné, že počátek

vzestupu voličské popularity ČSSD spadá právě do r. 1993, kdy tehdejší výměna proreformního vedení KSČM (J. Svoboda) a vítězství nekonzervativního křídla v čele s M. Grebeníčkem naznačila zablokování „sociálnědemokratizačního“ procesu (zůstává otázkou, zda šlo o vědomý koncepční krok stranické elity, nebo spíše o konformní přizpůsobení požadavkům členské základny a rigidního voličského jádra).

#### *Politické a sociální „faktory růstu“*

Za nejdůležitější štěpící linie české levice lze považovat dimenzi socioekonomickou, dimenzi podpory režimu (a vztah k minulosti) a zahraničně politickou orientaci.<sup>2</sup> V letech 1992 až 1996, v éře Levého bloku, si KSČM i s cejchem strany „lidí starého režimu“ a navzdory pokračující vnitřní diferenciaci (a neustávající secesi reformistů) zachovává věrné voliče, aniž by ovšem získala nové. Dané období je zároveň érou interní konsolidace a pevného etablování na politické scéně.

Graf: Vývoj podpory KSČM od roku 1990.



Zdroj: CVVM (IVVM), výzkum Naše společnost 2001/2004. Poznámka: Od voleb 1992 do voleb 1996 jde o součet preferencí stran, sdružených v koalici Levý blok (LB, KSČM + Demokratická levice). Údaje volebních výsledků z roku 1990 a 1992 reprezentují zisky ve volbách do ČNR.

Jestliže léta 1996 – 2002 lze nazvat obdobím vyvažování sil (v roce 1996 zaznamenala levice celkový nárůst odevzdaných hlasů a vyrovnala podíl pravice), volby 2002 už představují zřetelný příklon voličů k levici.<sup>3</sup> Významným faktorem restrukturalizace stranického terénu se stává krize liberální politiky, spojená s ekonomickými turbulencemi v letech 1996/97 a vrcholící na podzim 1997 rozpadem pravicové koalice, která předznamovala určitou (obecnou) ztrátu kredibility politických institucí.

1. Legitimita režimu založeného na svobodných volbách přestala kompenzovat v očích veřejného mínění tíživé sociální dopady; začal být pocíťován kontrast mezi (souběžnými) procesy, politickým a ekonomickým přechodem, mezi rychlostí demokratizace a pomalostí zavádění prosperujícího a účinného tržního hospodářství. Došlo k rychlé erozi všeobecně rozšířené důvěry v lepší budoucnost, k podlomení „transformačního entuziasmu“ připisovaného radikálním reformám a politickým elitám, které budovaly svůj profil na jejich zavádění.

2. Program ekonomické transformace začal ohrožovat nejen základní životní zájmy určitých skupin, ale i jejich samotnou existenci (zaměstnanci státních podniků, družstevníci atd.). Vytvořil autentickou hrozbu pro životní úroveň mnoha domácností, a to i těch částí společnosti, které se s komunistickým režimem (přinejmenším) nijak výrazně neidentifikovali.

Pro interpretaci úspěchu KSČM je zřejmě klíčová právě naznačená ekonomicko-sociální dimenze. V české společnosti, podobně jako v ostatních tranzitivních zemích, byl nejméně od poloviny 90. let patrný posun od vnímání a hodnocení systémové transformace z hlediska hodnot (tzn. že něco je hodnoceno jako „správné“) k vnímání a hodnocení z hlediska zájmů (jako „výhodnější pro mě a pro lidi jako já“).

Řada sociologů si už na úsvitu 90. let všimla rozporu mezi tzv. socialistickou mentalitou a svobodným duchem liberální demokracie a tržní ekonomiky. Více svobody (zvláště v ekonomické oblasti) způsobilo méně rovnosti ve výsledcích, více osobního rizika a odpovědnosti za vlastní osud a složitější výběr. To vše vyvolalo nostalgické vzpomínky na „staré dobré časy“. Tato socialistická mentalita je výrazně zakořeněná v primárních skupinách, zvláště pak v domácnostech, které se potýkají s ekonomickými těžkostmi a nejsou s to přijmout novou strategii kompatibilní s tržním prostředím. „Gründerská“ fáze transformace nadto zrodila kategorii těch, kteří se adaptovali na nová pravidla způsobem, že nejen že nebyli přesvědčivým důkazem životního úspěchu, ale stigmatizovali bohatství (potažmo tržní ekonomiku) jistou kriminální etiketou. Porušování či obcházení (nedokonalých) zákonů vedlo k frustrující delegitimizaci majetkových rozdílů a nemohlo být akceptováno jako vzor úspěchu a spravedlivé redistribuce statků.

Některé skupinové zájmy – odvozené od vnímání životní úrovně, sociálního zabezpečení skupiny, pozice ve statusové hierarchii atd. – tedy zůstaly definovány vzorci starého systému, jeho institucí a příznačné etastické sociální struktury, a v prostředí radikální systémové změny vytvořily přirozenou sociální základnu politických formací, které zachování starého systému nebo jeho částí obhajují (zejména státem řízenou ekonomiku). Pro celou řadu nemalých společenských skupin, zvláště lidi s nižším vzděláním a následně s nižší možností uplatnění na trhu práce, znamenaly důsledky reformy existenční (a koneckonců i existenciální) úzkost a „nesnesitelné břemeno, které vytváří tužby vzdát se svobody, aby znovu získali pocit bezpečí a redukovali nejistoty zítřka, které jsou imanentní součástí svobody“ (Wnuk-Lipiński:418).

K významnému vzestupu popularity KSČM došlo po volbách 1998, kdy v rámci levice začíná dominovat rozpor, který lze simplifikovat následovně: politika elit versus reprezentace skupinových zájmů. Nekomunistická levice (ČSSD) byla po převzetí vládní odpovědnosti postavena před dilema: buď získávat lidovou podporu, nebo pokračovat v transformaci společnosti. Sociální demokracie – dosud profitující z izolace KSČM - se rozhodla pro reformní kurs, nevyhnutelně bolestivý pro velkou část přirozené levicové klientely. Odcizení levicových elit od vlastního elektorátu přineslo oslabení politické podpory a následně hledání volební alternativy v lůně (neo)komunistické sociální demagogie (komunisté „vědí, jak užívat simplifikovaná schémata a jak stavět proti přítomnému zlu budoucí dobro“, Lipset: 146). Lze vyslovit hypotézu, že KSČM se právě tehdy stává (navzdory absenci charismatického vůdce) gravitačním polem pro bývalé voliče nejrůznějších levicových (SŽJ a dalších menších uskupení), ale i krajně pravicových formací (SPR-RSČ), které postupně ztratily relevantní voličské zázemí. Zároveň se začíná stávat příjemcem hlasů od ČSSD.

Nedávné volební úspěchy KSČM jsou umocněny i obligátními přednostmi. Strana disponuje silným, disciplinovaným a stabilním kmenovým elektorátem, u něž je patrná vysoká „světónázorová“ identifikace s poměrně vyrovnanou podporou z hlediska velikosti sídel i jednotlivých krajů (nadprůměrné výsledky má zejména v severních regionech Čech i

Moravy). Zřejmé komparativní výhody představuje také mnohdy neprávem opomíjené pevné institucionální a organizační zázemí:

1. Velmi silná, stabilizovaná a rozvětvená regionální infrastruktura (bezkonkurenční síť 4691 základních organizací) jako mimořádně důležité a účinné logistické zázemí pro lokální i celostátní polické působení.<sup>4</sup>
2. Ekonomické zajištění, tj. schopnost dlouhodobě fungovat bez dluhů a financovat své kampaně i svou činnost do značné míry z vlastních zdrojů (na rozdíl od ostatních stran tvoří velkou část příjmů členské příspěvky).
3. Široká, na české poměry masová členská základna. Podle údajů KSČM má strana v současnosti (k 1. 1. 2004) bezmála 101 000 členů.<sup>5</sup>

### *Třídní apel extremismu*

KSČM bezesporu dokázala zaujmout autentické místo ve struktuře konfliktních sociálních linií (*social cleavages*) české polistopadové společnosti (Kitschelt 1992, 1995).<sup>6</sup> Právě pevné ukotvení voličské klientely ve struktuře sociálních štěpení představuje jedno z vysvětlení vysoké volební podpory KSČM.

Zhruba od poloviny 90. let se v českých zemích razantněji uplatňuje vliv sociálního rozvrstvení na volební chování. Levicový radikalismus („fašismus levice“ v terminologii Lipseta) dokáže reprezentovat reálné zájmy nemalých segmentů české společnosti nebo – přinejmenším – politicky instrumentalizovat vzorce třídní loajality u nižších společenských vrstev a skupin, trvale pociťujících ekonomickou nejistotu, jejichž životní šance jsou (subjektivně i objektivně) fatálně odvislé od míry přerozdělování veřejných zdrojů, paternalismu a ingerencí státu v sociální politice (důchodci, nekvalifikovaní dělníci a rolníci, nezaměstnaní, lidé s nižšími stupni vzdělání atp.).

Seymour Lipset ve své klasické práci *Political Man* zdůrazňuje významný vliv sociálně třídního postavení voličů (vymezeného vzděláním, příjmem, statusem, mocí, povoláním a jměním) a s ním spjatých ideologií, politických preferencí a hodnot na volební chování.<sup>7</sup> Lipset vychází z toho, že extremistická a netolerantní hnutí (nejen levicová) nacházejí v moderní společnosti mnohem častěji oporu u lidových vrstev, než u vyšších, bohatých tříd. Výzkumy, které navázaly na Adornovo zkoumání „autoritářské osobnosti“, totiž ukázaly, že autoritářské tendence se snižují se zvýšeným vzděláním, společenskou třídou a příjmy.<sup>8</sup> Autoritářské osobnosti (stavějící se – více snad instinktivně než racionálně – proti politickému pluralismu a občanským svobodám) se tak vyskytují častěji v nižších sociálních vrstvách. Sklon k autoritářství a extremismu, projevující se u nižších tříd, souvisí s nízkým stupněm vzdělání, nezájmem o politiku (typickým za normálních okolností, v době krize může vést od apatie k extremistickému aktivismu), nedostatkem sociálních kontaktů mimo své primární skupiny apod.

Mimořádně aktuální v našich podmínkách je i jiný postřeh: Sklon k autoritářství u nižších tříd podle Lipseta nutně neznamená, že budou podporovat adekvátní síly. Mezi dvěma řešeními si vyberou takové, které budou považovat za jednodušší. Když se extremismus bude zdát složitým politickým řešením, nižší sociální vrstvy dají přednost jiným alternativám, tj. postaví se proti extrémním stranám. Tak tomu bude pokaždé, když vedle slabé komunistické strany bude silná umírněná levicová strana. Slabá strana může mít program radikálních společenských změn, ale nemůže slíbit, že ho bude moci v blízké budoucnosti realizovat a zlepšit tak postavení nejchudších vrstev.<sup>9</sup>

Volební rozhodování bezpochyby není formováno výlučně příslušností k určitým sociálním skupinám.<sup>10</sup> Lidé vždy nevolí primárně podle svých přirozených sociálních zájmů, ale také podle idejí, které je racionálně nebo emocionálně zaujmou. Interpretace zákonitostí reálného volebního chování je tudíž nesmírně komplexním a vícefaktorovým problémem. Vstupuje sem celá řada identifikací (faktorů), jež se vzájemně posilují, vedle sociálního určení

kupříkladu stranická agitace a propaganda, vliv rodinného zázemí, proměnné stranického a volebního systému, nacionální, náboženské, regionální či jiné motivy, situační faktory, kulturní podmínky, konjunkturální vlivy atd.<sup>11</sup>

Jsou tedy třídní determinanty rozhodující pro volbu krajní levice? Jakkoliv je vztah mezi stranickou programatikou a aspiracemi sociální báze stran exaktně doložitelný, třídní rozpor v sociální struktuře nemůže být jediným vysvětlujícím prizmatem či sociálním základem pozice KSČM. Jednostranné odvozování stranické diferenciace z třídního kontextu je ostatně obecně velmi problematické, speciálně pak u stran komunistického typu.<sup>12</sup>

Celá řada autorů (mj. Kitchelt 1995, ve zdejším prostředí Brokl) upozorňuje na konstituování dvojdimenzionálního prostoru politické orientace, v němž existují spojitě relevantní hodnotové škály: vedle „sociálně-ekonomické“ osy levice – pravice, „kulturní“ osa liberalismus-autoritářství. Právě dimenze liberalismus – autoritářství a nikoli socioekonomická („třídní“) dimenze strukturuje oba póly českého stranického areálu a klíčová je především pro strany, představující alternativu k velkým stranám (na pravo ODA, později US-DEU ve vztahu k ODS, na straně druhé KSČM ve vztahu k ČSSD).

Jednoznačnou asociaci mezi třídou a volbou, tj. koncept racionálního momentálního chování voličů narušuje také stranická identifikace založená na hlubinných mentálních stereotypech. Ta prejudikuje politickou (ideologickou) návaznost v čase bez ohledu na měnící se poměry, dokonce v obdobích dramatických změn režimů. Počínaje behaviorálními výzkumy P. Lazarsfelda ve 40. letech je v sociálních vědách exponován vliv tzv. referenčních skupin, tj. bezprostředního sociálního okolí. Někteří badatelé (Inglehart, Rose) se dokonce domnívají, že nejspolehlivější predikátor politické (stranické) orientace (významnější než sociální třída, vzdělání nebo zaměstnání) je rodinné prostředí, tj. jistá hodnotová generační kontinuita („zákon o dědičnosti v politice“).

Je KSČM stranou ideovou, třídní (ve smyslu reprezentantky určitých sociálních skupin), anebo něčím "mezi"? Podle cílů a charakteru jde (v intencích Weberovy klasifikace) bezpochyby o světonázorovou stranu, jejíž politika je odvozena od pevně stanovených hodnot, úzce spjatých s uzavřeným ideologickým systémem, kde rozhodující je naplňování univerzalistického ideologického projektu. Podle sociálních aspektů organizační struktury pak jde o masovou integrační stranu, *stranu sociální integrace* (Neumann).

Strany bezesporu představují nejdůležitější organizační vyjádření třídní politiky, nejen jako reálný rozdíl v sociální struktuře, ale také jako projev odlišnosti zvláštního kolektivního vědomí, tj. v hodnotové a názorové orientaci. Pojem rozporů ve vztahu k politickým stranám zahrnuje tři vzájemně se prolínající složky. 1) reálný rozdíl v sociální struktuře, 2) projev odlišnosti v kolektivním vědomí a 3) organizační završení uvědomovaného rozdílu (zájmu) v podobě politické strany. Sám rozdíl na úrovni existence v sociální struktuře tedy nepředstavuje – přinejmenším bez uvědomění si kolektivní identity - automaticky podstatný sociálně politický rozpor, kolem něhož se rozhořívá politický boj (Gallagher, Laver, Mair: 63).

#### *Problém antisystémové identity*

KSČM bývá často označována jako extrémní antisystémová či protestní strana (*refusal-to-protest party*), nezřídka i bytostně nedemokratická a podobně, z čehož také je (byl) odůvodňován požadavek na její politickou izolaci a odepření vládní legitimacy. Přítomnost antisystémové strany je v dané soustavě spjata s delegitimizujícím působením, z hlediska vztahu ke státní moci nesdílející hodnoty politického řádu (režimu), v němž operuje. V politické obci reprezentuje cizorodou, vnější ideologii, představuje opozici bytostně neodpovědnou, polarizující stranickou soutěž a vyloučenou z možnosti participace na moci. Klíčová je zde schopnost uplatňovat svůj vyděračský (zastařovací) potenciál (*blackmail potential*), který podvazuje možné vládní konfigurace (Sartori, 1976; Barša, Strmiska, 1997).

KSČM, která nepodstoupila radikální „sociálnědemokratizační terapii“, bezpochyby představuje subverzní prvek stranicko-politického systému, zároveň ji však nelze považovat za bezvýznamnou z hlediska aritmetiky jeho fungování.<sup>13</sup> Věrohodně rozkrýt a postihnout v úplnosti všechny parametry existence silné antisystémové či protestní strany je velmi obtížné a překračuje možnosti této statě. Obstojí domnělá či skutečná antisystémovost KSČM z hlediska přijetí či odmítání demokratických pravidel před seriózní analýzou? A jaká je z tohoto zorného úhlu relace mezi zjevně nestejnorodými entitami, mezi (a) vedením strany a poslaneckým klubem (stranickou elitou), (b) členskou základnou a (c) voliči a sympatizanty KSČM?

Apriorní přijímání antisystémové identity KSČM jako konstantní veličiny je nicméně veskrze sporné – v zásadě vylučuje promyšlené utváření a reprodukce této „identity“, stejně tak i integrování evolučních prvků celé stranické - politické soustavy (a vývojem interakcí mezi stranickými aktéry) i dynamiku motivů volebního chování. Nárůst voličského potenciálu strany pravděpodobně nelze považovat – s ohledem na historicko-politický kontext – za projev a současně důkaz pokračující polarizace celého systému, lépe řečeno celé politické obce. Antisystémová totožnost KSČM - vymezená (dynamickým) rámcem stranického systému KSČM - se vyvíjí, nelze přehlédnout známky určitého oslabování protirežimní orientace a zmenšování ideologické vzdálenosti od ČSSD (velká část fluktuujících voličů se pohybuje právě na půdorysu uvedených stran).<sup>14</sup>

Stojí za úvahu, zda stávající expanze voličské základny KSČM je primárně umožněna a podmíněna spíše přetrvávajícími „tradičními“ rysy KSČM jako antisystémové síly anebo naopak novými či staronovými prvky umírněné (tj. nerevoluční) reformistické orientace, které se prosazují na úkor (nebo pod balastem) zděděného revolučního potenciálu. Vysvětlení nárůstu podpory KSČM je zřejmě možné jen s přihlédnutím k oběma uvedeným faktorům a v této souvislosti je třeba vzít v úvahu i fakt, že KSČM volí různé sektory českého elektorátu, jejichž motivy a preference jsou pravděpodobně taktéž velmi různorodé.

Fundamentální otázkou zůstává, zda KSČM usiluje – navzdory razantní ideologické rétorice – o reformistickou změnu (směřování) vládní politiky nebo radikální převrat celého systému (coby hlavní hledisko antisystémovosti). Možným východiskem teoretického uchopení stávající pozice KSČM by mohl být koncept „izolacionistické strany“ (Daalder: 85), nastiňující odklon od antisystémové strany ke straně participující, vůči režimu kritické, avšak ne rigorózně odmítavé, stojící v principiální opozici. V daném kontextu je třeba poznamenat, že veřejnost jednoznačně nereflktuje KSČM jako extrémní stranu, stejně tak konsensuálně neodmítá případné budoucí vládní angažmá.<sup>15</sup>

KSČM sice nemá (neměla?) naději získat podíl na moci, ovšem dokáže s úspěchem prostřednictvím protestu organizovat a mobilizovat zvláštní odcizené subkulturní skupiny se specifickými politickými vzorci, které si přejí, aby jejich hlas – radikální, vyhraněně protestní, negativistický a nezřídka vskutku antisystémový – byl slyšen ve veřejném prostoru. A to i přesto, že jeho uplatnění při tvorbě státní vůle je víceméně nereálné. Zastupuje tedy nekompromisní opozici, která akumuluje protestní hlasy; jednoznačně nebo „jen“ potenciálně antisystémové, protirežimní, „odcizené“.

Plní tzv. tribunskou funkci (fr. politolog Georges Lavau), která přináleží stranám, hájícím skupiny, které mají dojem, že jsou vyloučeny z účasti na daném systému (absence „pravcového“ populismu navíc de facto umožnila KSČM monopolizaci této funkce). Podle Lavaua politické strany, které jsou zjevně („manifestně“) nepřátelské politickému systému a jeho hodnotám (tzn. antisystémové strany) plní „latentním“ (skrytým) způsobem tribunskou funkci a přispívají nepřímou k zachování určitých prvků tohoto systému. Fakticky tedy přestávají být revoluční, nabyly dost síly a reprezentativity k tomu, aby mohly účinně blokovat nebo překážet fungování systému a mají dostatečnou autoritu nad skupinami, za jejichž mluvčí se vydávají, aby jim zabránili pořádat divoké (protirežimní) aktivity. Na straně

jedné tedy narušují harmonické fungování systému a mají sklon k neodpovědným činům a chování, na straně druhé odvádějí od revolučních akcí „zdola“ a v jistých explozivních situacích představují prostředek, jak udržet stabilitu systému i se stávajícími štěpeními. Pro strany, které plní tribunskou funkci, to obsahuje výhodu, že se pohybují v příznivém terénu pro vlastní růst a systematické využívání nespokojenosti. Na straně druhé jsou ale konfrontovány s rizikem, že ztratí svůj revoluční charakter (v případě KSČM spíše jen jakýsi „revoluční esprit“), že se dostanou do vleku leckdy nestálých voličských klientel a konečně, že je jejich radikálně tribunská profilace nastálo nebo dlouhodobě vyřadí z výkonu vládní odpovědnosti, a tedy také prebend výhod moci (Novák 1997:41-42).

Dosavadní „ghettoizace“ KSČM přirozeně narušuje logiku fungování stranického systému. Z hlediska možných vládních konstelací je KSČM s nulovým koaličním potenciálem de facto pouhým appendixem stranického areálu, nicméně stále zřetelněji se stává jeho (ne)priznanou součástí. Reálná síla KSČM tedy objektivně stírá antisystémovost přinejmenším v jednom aspektu: ve vztahu k systému politických stran a v interakcích mezi jednotlivými aktéry se stává jednoznačně legitimním („systémovým“) partnerem.

#### Literatura:

- Adorno, T., W. et al. 1969. *The Authoritarian Personality*. New York: Norton.
- Barša, P., Strmiska, M. 1997. Horror extremi. K pojetí antisystémových stran a extremismu. *Politologický časopis*, IV., 1997, č. 1, s. 83 – 86.
- Bozóki, A., Ishiyama, J., T. (eds.): *The Communist Successor Parties of Central and Eastern Europe*. Armonk, NY.: M. E. Sharpe, 2002
- Brokl, L. 1996. Parlamentní volby 1996. *Sociologický časopis*, 32, 389-406.
- Daalder, H. 1990. The „Reach“ of the Party System, in: *The West European Party System*.
- Fiala, P., Strmiska, M. 1998. *Teorie politických stran*. Brno: Barrister&Principal.
- Fiala, P.; Holzer, J.; Mareš, M.; Pšejja, P. 1999: *Komunismus v České republice*. Brno: Masarykova Univerzita.
- Fiala, P., Mareš, M. 1999: KSČM a koalice Levý blok. Formování české levice a otázka transformace komunistické strany. *Politologický časopis*, VI, č. 2, 1999
- Gallagher, M., Laver, M., Mair, P. 1992. *Representative Government in Western Europe*. New York: McGraw-Hill.
- Inglehart, R. 1977. *The Silent Revolution*. Princeton: Princeton University Press
- Kitchelt, H. 1992. The Formation of Party System in East Central Europe, *Politics and Society*. 20: 7-50.
- Kitchelt, H. 1995. Formation of party cleavages in post-communist democracies: theoretical propositions. In: *Party Politics*, vol. 1, no. 4, pp. 443-446.
- Kopeček, L. 2003. Česká strana sociálně demokratická - jak se dostat k moci, *Politologický časopis*, roč. X, č. 1:101-112.
- Lipset, S., M. 1981. *Political Man. The Social Bases of Politics*. Baltimore: The John Hopkins University Press.
- Mair, P. (ed.) 1990. *The West European Party System*. Oxford: Oxford University Press.
- Mink, G., Szurek, J.-Ch. 1993. Strategie adaptace a konverze bývalých komunistických elit, *Sociologický časopis*, roč. 29, č. 3/1993
- Neumann, S. 1956. Toward a Comparative Study of Political Parties, in: Neumann, S. (ed.): *Modern Political Parties*, Chicago: University of Chicago Press.
- Novák, M. 1997. Systémy politických stran. Praha: Slon.
- Novák, M. 1999. Utváření stranického systému v českých zemích. Analýza dosavadních trendů a výhledy do budoucna. *Politologický časopis*, VI, 1999, č. 2.
- Rose, R. 1974. *The Problem of Party Government*. London: Macmillan.
- Rose, R. 1995. Mobilizing demobilized voters in post-communist societies. In: *Party Politics*, vol. 1, no. 4, pp. 549-564
- Sartori, G. 1976. *Parties and party system. A framework for analysis*. Cambridge: Cambridge University Press.
- Vodička, K. 2002. Konsolidace demokracie v ČR. *Politologická revue*, 2- 23.
- Waller, M.: „Adaptation of the Former Communist Parties of East-Central Europe, A Case of Social-democratization?“, *Party Politics* 1995, n. 4, pp. 473 – 490
- Wnuk-Lipiński, Obrat Polska doleva. Sociologická a politická analýza. *Sociologický časopis*, roč. 30, č. 4/1994.

#### Zdroj:

<http://www.kscm.cz> (naposledy navštíveno 20. 7. 2004).

<sup>1</sup> Podle výzkumu IVVM z prosince 1999 každý druhý dotázaný (53 %) nesouhlasil s odmítavým postojem některých politiků jednat s představiteli KSČM o celospolečenských problémech. Naopak 38 % respondentů považovalo podobný postoj za opodstatněný (znění otázky: „Některé osobnosti a instituce odmítají jednat s KSČM o závažných společenských otázkách. Souhlasíte s tím?“). Odpůrci dialogu s KSČM vytýkali této straně nejčastěji její minulost (42 %), 15 % je označilo za extremisty a stejný počet jim vyjádřil nedůvěru. 14 % podotklo, že tato strana neprodělala změnu a je i nadále stejná. Téměř



každý desátý zastával názor, že dialog s komunisty nemá smysl. Zastánci dialogu nejčastěji připomínali demokratický postulat, že jednat by se mělo s každým (30 %), ve stejné intenzitě poukazovali na to, že KSČM je parlamentní strana, 23 % zdůrazňovalo preferenční a volební úspěchy a 12% dotázaných připomínalo, že je to strana jako každá jiná. V daném kontextu jsou pozoruhodné výsledky šetření z přelomu dubna a května 1990. Většina občanů (72 %) se domnívala, že by KSČ měla mít stejná práva a povinnosti jako jiné politické strany, nesouhlasilo 26 %. Nadpoloviční většina dotázaných (59 %) zastávala názor, že KSČ nemá být zrušena, 37 % si myslelo opak. Pokud se týká snahy KSČ přetvořit se v moderní politickou stranu, více než polovina respondentů (54 %) se tehdy k tomuto úsilí stavěla skepticky, 36% se domnívalo, že komunisté tuto snahu projevují.

<sup>2</sup> Arend Lijphart vymezil sedm ideologických dimenzí, v nichž probíhají střety stran: 1) sociálně-ekonomická dimenze, 2) dimenze náboženská, 3) dimenze kulturně-etnická, 4) dimenze vesnicko-městská, 5) dimenze podpory režimu, 6) zahraničně politická dimenze, 7) dimenze materialisté versus postmaterialisté (Lijphart, A. *Political Parties: Ideologies and Programs*, in: Butler, D., Penniman H. R., Ranney, A., *Democracy at the Polls*, AEI, Washington 1981, s. 26-51).

<sup>3</sup> Podle šetření IVVM z prosince 1999 veřejnost spatřovala nárůst preferencí KSČM především v reakci na tehdejší situaci v zemi. Na otevřenou otázku „V současné době se hovoří o vzrůstající popularitě KSČM. V čem Vy osobně spatřujete důvod rostoucí obliby této strany?“ odpovědělo 52 % respondentů, že jde o reakci na současné společenské problémy (korupce, nezaměstnanost, obtížná vymahatelnost práva, neúspěchy vlády, chování stran a politiků, ztráta sociálních jistot, dražota, bída, chaos, pokles morálních hodnot atd.). Pouze 15 % zmínilo programové kvality KSČM a 14 % pozitivně ocenilo minulý režim.

<sup>4</sup> Zdroj: <http://www.kscm.cz>, údaj k 1. 1. 2004. Ke krajům s nejpočetnější členskou základnou patří Středočeský, Jihomoravský a Moravskoslezský kraj. Pozoruhodná je i věková struktura členské základny: 71 % členů je starších 60ti let. Na stranu je dále navázána celá řada přidružených organizací (Komunistický svaz mládeže, Levicový klub mladých, Socialistická solidarita, Socialistická alternativa Budoucnost, Socialistická organizace pracujících).

<sup>5</sup> k 1.1. 2004 KSČM oficiálně uvádí 100 781 členů. Není ovšem bez zajímavosti, že celkový počet členů k 1. 1. 2001 činil více než 120 tis., což znamená, že oproti r. 2001 ubylo zhruba 16 % organizovaných straníků. Připomeňme, že celkem v období 1990 - 2002 bylo přijato více než 6000 nových členů. V daném kontextu je vhodné zaznamenat, že k 1. 1. 2002 bylo zaregistrováno 4 932 základních organizací, během dvou let tedy poklesl počet ZO o 241 organizací.

<sup>6</sup> Nezanedbatelnou roli hrají i historicky podmíněné kulturní a socioekonomické příčiny etablování a tradičně silné pozice komunistické strany v politicko-kulturní architektuře českých zemí. KSČ se vždy, od samého vzniku, těšila vysoké voličské podpoře a pevnému ukotvení v politických interakcích (štěpeních) za první republiky i v období 1945 - 1948.

<sup>7</sup> Volby jsou pro Lipseta *demokratickým projevem třídního boje*: „Třebaže se mnoho stran třídního boje nebo třídní loajality odříká, přece jen analýzy jejich programu a jejich příznivců ukazují, že i ony zastupují zájmy různých tříd“ a dodává, že celkový evropský vývoj přechodu od industriální k postindustriální společnosti sice vedl k oslabení ideologického potenciálu třídního rozporu a k poklesu významu komunistických stran, ale i v moderní společnosti „demokratický třídní boj bude pokračovat, ovšem bude to boj bez ideologií, bez rudých vlajek, bez prvomájových průvodů“ (Lipset, c.d., s. 220 a s. 408).

<sup>8</sup> Adorno vyslovil hypotézu, že politická přesvědčení jsou výrazem hlubokých vrstev osobnosti. Mezi složkami autoritářství Adorno jmenuje 1) lpění na konvencích, 2) podřízení principu vyšší autority, 3) autoritářskou agresivitu (odsuzování osob, které se neřídí konvencemi), 4) odmítání přílišného rozvoje subjektivity a představitivosti (antiintracepci), 5) sklon k pověrčivosti a stereotypům, 6) destruktivní duch, 7) pesimismus (víru, že svět je ohrožen katastrofami), 8) přehnaný zájem o sexuální oblast (Adorno, 1969).

<sup>9</sup> Fiala, Holzer, Mareš, Pšeja (1999:303) konstatují, že nejvyšších volebních zisků mohou čeští komunisté dosahovat tehdy, když budou sociální demokraté vládní stranou a KSČM tak bude moci sehrávat roli razantní „levicové“ opozice.

<sup>10</sup> viz např. Sartori „The Sociology of Parties: a Critical Review, in: P. Mair (ed.), *The West European Party System*, Oxford University Press, New York 1990, s. 150 – 182. Vedle Sartoriho relativizovali – na základě bohatého empirického materiálu - význam třídního štěpení pro politické strany také Richard Rose a Derek Urwin, viz. Rose, R., Urwin, D., *Social Cohesion, Political Parties and Strains in Regime*, in: M. Dogan, R. Rose (eds.), *European Politics*, Macmillan, London 1971.

<sup>11</sup> Nejucelenější výklad příčin volebního rozhodnutí, které nabízejí současné společenské vědy, vychází z práce vědců Michiganské univerzity – knih a statí A. Campbella a jeho kolegů z 60. let. R. Dalton (1988) shrnul tuto koncepci do podoby *modelu kauzálního trychtýře*.

<sup>12</sup> Komunistické strany nezdůvodně používají třídní apel k maskování toho, že reprezentují a slouží v zásadě mezitřídním (nebo netřídním) zájmům. Podle Leninova pojetí strana sdružuje nejuvědomělejší část dělnické třídy, je jejím předvojem, revoluční avantgardou; není to tedy strana třídy jako celku, ale strana elity (Novák 1997:32).

<sup>13</sup> P.H. Merkl se domnívá, že subverzní funkce některých antisystémových stran může mít za určitých okolností i jistý pozitivní efekt: tyto strany jsou sice „disfunkční“ ve vztahu ke stávajícímu politickému systému, ale k jeho rozvoji mohou přispět paradoxně právě tím, že pomohou překonaný politický systém zlikvidovat, jsou tedy funkční a pozitivní z hlediska globálního sociálního systému, jehož je politický systém součástí (viz P. H. Merkl, *Modern Comparative Politics*, Holt Rinehart & Winston, New York 1970, s. 109).

<sup>14</sup> V této souvislosti se nabízí paralela s vývojem Italské komunistické strany v 70. letech. Na problém jakéhosi „substanciálního“ pojetí antisystémovosti poukazují – v kontextu s kritikou Sartoriho „strnulé“ klasifikace stranických systémů - M. Stramiska a P. Fiala v citované práci o teorii politických stran (s. 162-170).

<sup>15</sup> Ve výzkumu IVVM z února 1997 byla nejčastěji za extrémní politickou stranu označována SPR-RSČ (65 %), KSČM takto charakterizovalo „pouze“ 23 % respondentů. V prosinci 1999 byla dotázaným položena otázka: „Vadilo by Vám, kdyby se KSČM podílela na nějaké příští vládě?“ Stoupenci a odpůrci se tehdy polarizovali do dvou stejných bloků: 47 % účast komunistů ve vládě odmítlo a 46 % dotázaným by nebyla proti myslí.