

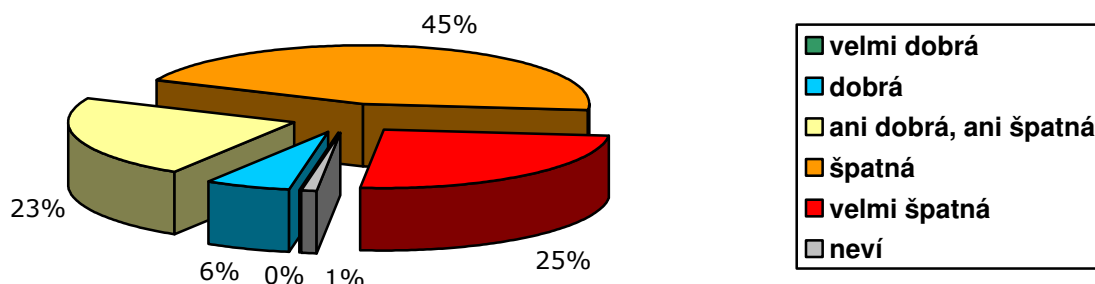
Občané o hospodářské situaci ČR a o životní úrovni svých domácností – září 2012

Technické parametry

Výzkum:	<i>Naše společnost, v12-09</i>
Realizátor:	<i>CVVM, Sociologický ústav AV ČR, v.v.i.</i>
Projekt:	<i>Naše společnost – projekt kontinuálního výzkumu veřejného mínění CVVM SOÚ AV ČR, v.v.i.</i>
Termín terénního šetření:	<i>3. – 10. 9. 2012</i>
Výběr respondentů:	<i>Kvótní výběr</i>
Kvóty:	<i>Kraj (oblasti NUTS 3), velikost místa bydliště, pohlaví, věk, vzdělání</i>
Zdroj dat pro kvótní výběr:	<i>Český statistický úřad</i>
Reprezentativita:	<i>Obyvatelstvo ČR ve věku od 15 let</i>
Počet dotázaných:	<i>1036</i>
Metoda sběru dat:	<i>Osobní rozhovor tazatele s respondentem</i>
Výzkumný nástroj:	<i>Standardizovaný dotazník</i>
Otázky:	<i>EV.10, IDE.1</i>
Zveřejněno dne:	<i>27. září 2012</i>
Zpracoval:	<i>Jan Červenka</i>

V rámci zářijového šetření Centrum pro výzkum veřejného mínění SOÚ AV ČR, v.v.i., položilo svým respondentům dvě otázky týkající se hodnocení současné ekonomické situace v České republice a hodnocení životní úrovně jejich domácností.

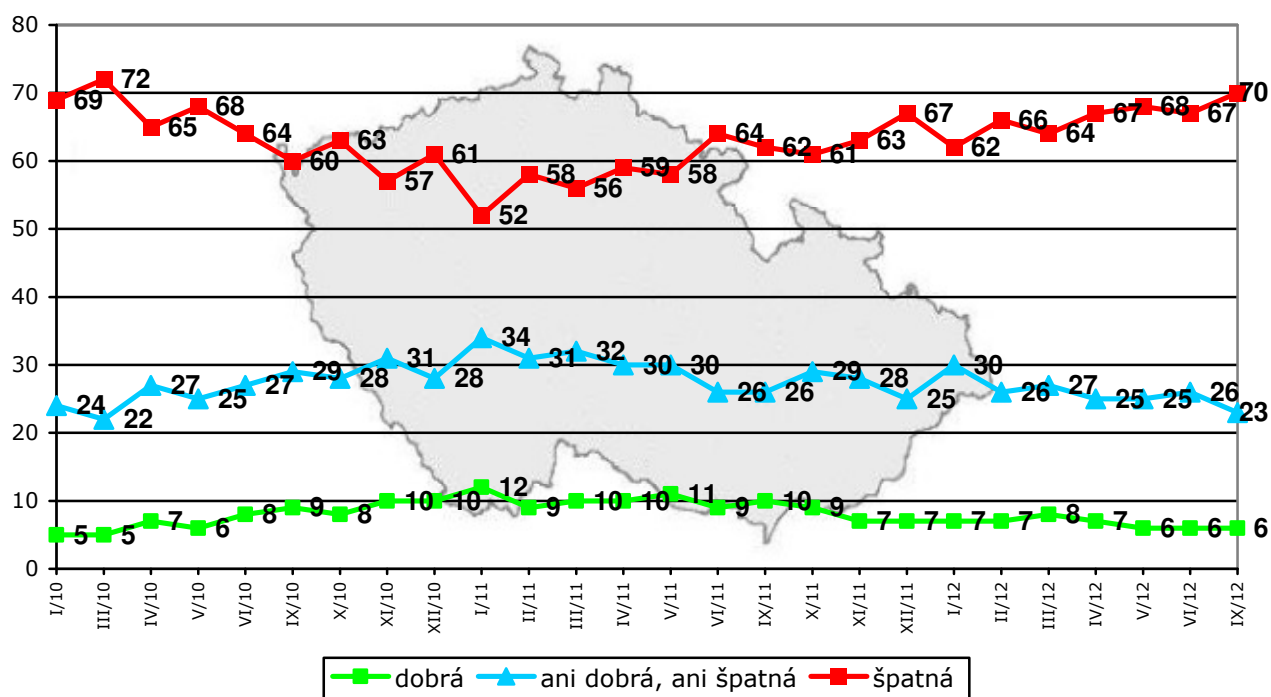
Graf 1: Hodnocení současné ekonomické situace v ČR (%)¹



¹ Znění otázky: „Jak byste hodnotil současnou ekonomickou situaci v naší zemi? Je podle Vás velmi dobrá, dobrá, ani dobrá ani špatná, špatná, velmi špatná.“

Z výsledku šetření vyplynulo (viz graf 1), že více než dvoutřetinová většina (70 %) české veřejnosti hodnotí současnou ekonomickou situaci v zemi negativně, přičemž 25 % ji označilo za „velmi špatnou“ a 45 % za „špatnou“. Naopak příznivé hodnocení současné ekonomické situace se vyskytlo u 6 % dotázaných, kteří ji vesměs charakterizovali jako „dobrou“, zatímco odpověď „velmi dobrá“ se vyskytovala jen zcela ojediněle. Necelá čtvrtina (23 %) lidí pak považuje současnou ekonomickou situaci v ČR za „ani dobrou, ani špatnou“. Zbývající 1 % oslovených se k tomuto dotazu nedokázalo vyjádřit a zvolilo odpověď „nevím“.

Graf 2: Hodnocení současné ekonomické situace v ČR (%)



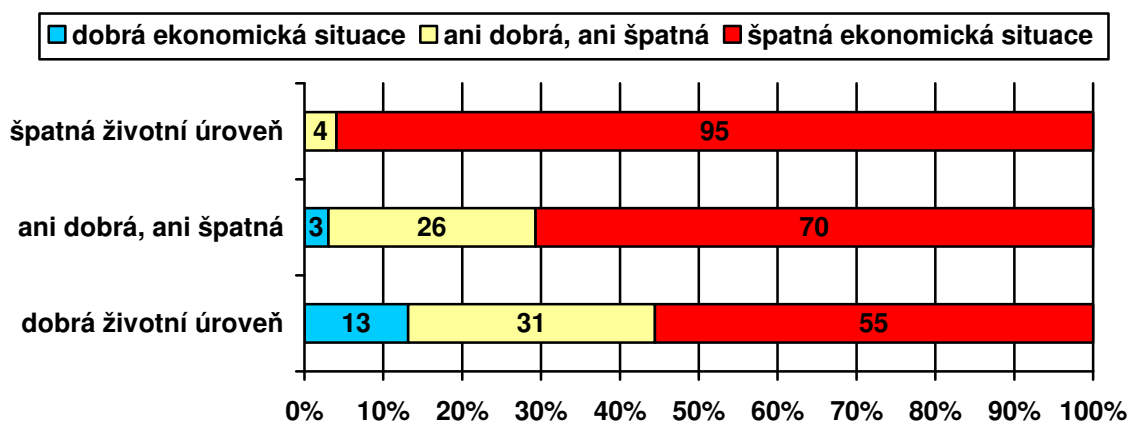
Pozn.: Dopočet do 100 % tvoří odpovědi „nevím“, kategorie „dobrá“ zahrnuje součet podílů „velmi dobrá“ a „dobrá“, kategorie „špatná“ je součtem podílů „špatná“ a „velmi špatná“.

Z časového srovnání, které nabízí graf 2, vyplývá, že oproti předchozímu šetření z června 2012 došlo k mírnému zvýšení podílu negativního hodnocení současné ekonomické situace o tři procentní body, což je posun právě na hranici statistické významnosti, a to na úkor podílu hodnocení „ani dobrá, ani špatná“, který se o stejnou část snížil. Aktuální hodnocení ekonomické situace je zároveň zřetelně horší než před rokem v září 2011, kdy podíl kritického hodnocení byl celkově o osm procentních bodů nižší (62 %), a to primárně v podílu hodnocení „velmi špatná“, který činil pouze 17 % oproti současným 25 %. Naopak podíl příznivého hodnocení byl tehdy vyšší o čtyři procentní body a nepatrně vyšší byl i podíl hodnocení „ani dobrá, ani špatná“. Významné zhoršení hodnocení můžeme pozorovat i v porovnání s počátkem tohoto roku, v delším časovém horizontu pak lze vidět přes drobné fluktuace jasný trend postupného zhoršování hodnocení ekonomické situace od počátku roku 2011. Aktuální výsledky se přitom již významně neliší od historicky nejkritičtějšího hodnocení zaznamenaného

v březnu 2010 v období, kdy vrcholila recese vyvolaná světovou finanční krizí a s ní spojenou recesí.

Podrobnější analýza ukázala, že optimismus v hodnocení současné ekonomické situace narůstá se subjektivně hodnocenou životní úrovní, i když i dotázaní s dobrou životní úrovní hodnotí ekonomickou situaci poměrně kriticky (viz graf 3). Poněkud méně pesimisticky se o situaci vyjadřují absolventi vysokých škol, studenti, dotázaní ve věku 30 až 44 let a z hlediska politické orientace ti, kdo se hlásí k pravici nebo pravému středu, především pak stoupenci ODS a TOP 09. Naopak relativně kritičtějšími jsou vyučení bez maturity, respondenti hlásící se k levici a voliči KSČM, případně rozhodnutí nevoliči bez preferované politické strany.

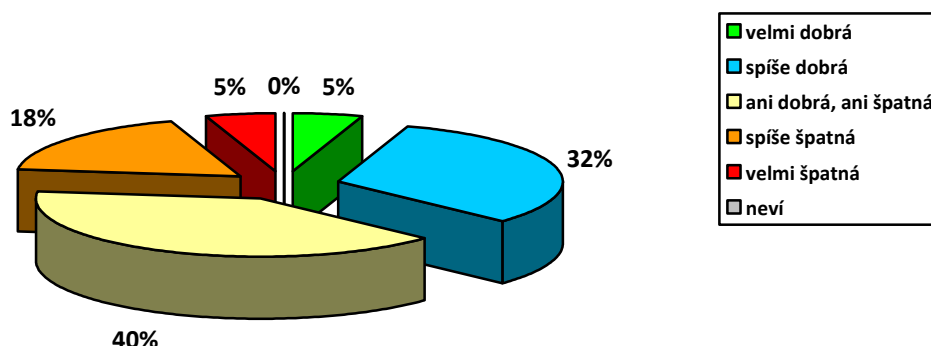
Graf 3: Hodnocení ekonomické situace ČR podle životní úrovně domácnosti (%)



Pozn.: Dopočet do 100 % tvoří odpovědi „neví“, kategorie „dobrá“ zahrnuje součet podílů „velmi dobrá“ a „dobrá“, kategorie „špatná“ je součtem podílů „špatná“ a „velmi špatná“.

Druhá otázka se týkala hodnocení životní úrovně samotných domácností, v nichž respondenti žijí.

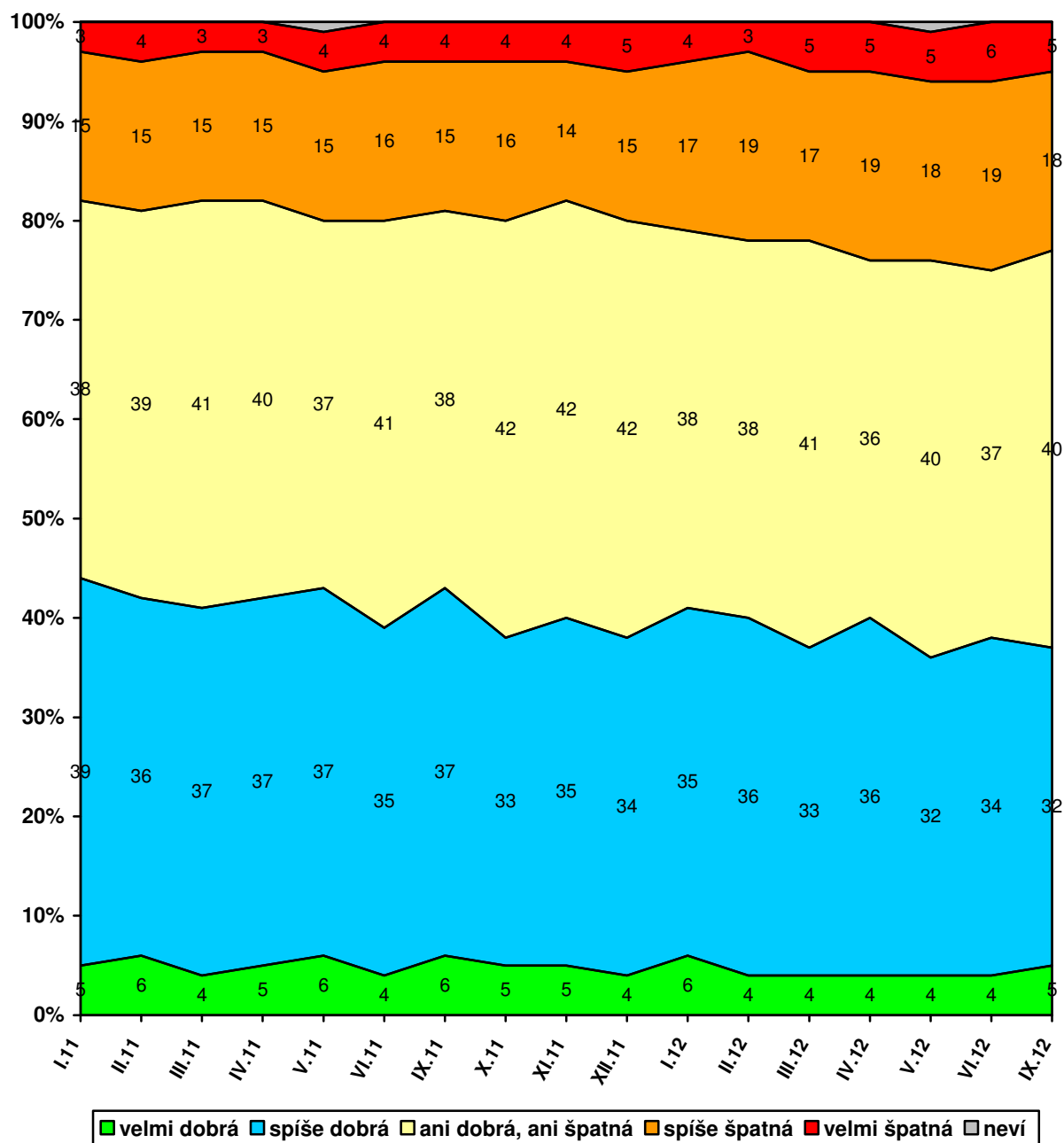
Graf 4: Subjektivní hodnocení životní úrovně vlastní domácnosti² (%)



² Znění otázky: „Považujete životní úroveň Vaší domácnosti za velmi dobrou, za spíše dobrou, ani dobrou, ani špatnou, za spíše špatnou, nebo za velmi špatnou?“

Jak ukazují výsledky v grafu 4, necelé dvě pětiny (37 %) lidí mají podle vlastního vyjádření dobrou životní úroveň své domácnosti, z toho 5 % ji hodnotí jako „velmi dobrou“ a 32 % jako „spíše dobrou“. Naopak za špatnou považuje životní úroveň své domácnosti necelá čtvrtina (23 %) občanů, když 18 % ji označilo za „spíše špatnou“ a 5 % za „velmi špatnou“. Dvě pětiny (40 %) pak životní úroveň své domácnosti charakterizují jako „ani dobrou, ani špatnou“.

Graf 5: Subjektivní hodnocení životní úrovně vlastní domácnosti – časové srovnání (%)



Jak ukazují údaje zachycené v grafu 5, oproti předchozímu výzkumu z června 2012 nedošlo k žádnému statisticky významnému posunu. V porovnání s výsledkem zaznamenaným přesně před rokem v září 2011 můžeme vidět nárůst podílu hodnocení životní úrovně jako špatné o čtyři procentní body a naopak pokles podílu těch, kdo životní úroveň své domácnosti hodnotí pozitivně, o šest procentních bodů.

Hodnocení životní úrovně se zlepšuje s rostoucím příjmem či stupněm dokončeného vzdělání respondenta. Ke spokojenější části obyvatel patří studenti, vysoce kvalifikovaní odborníci nebo vedoucí pracovníci, podnikatelé a živnostníci, potenciální voliči ODS nebo TOP 09 a ti, kdo se na pravolevé škále politické orientace hlásí k pravici nebo k pravému středu. Skupiny vnímající svou životní úroveň méně příznivě tvoří především respondenti ve věku nad 45 let, důchodci, nezaměstnaní, lidé pracující v nekvalifikovaných dělnických profesích, stoupenci KSČM, rozhodnutí nevoliči bez preferované strany a lidé, kteří sami sebe politicky řadí k levici či k levému středu.