

# Sociogeografické determinanty zdravotne rizikového chovania populácie tínedžerov Čiech a Slovenska – obecné rysy a kontextuálne špecifiká

Ladislav KÁŽMÉR, Dagmar DZÚROVÁ

XXIII. sjezd České geografické společnosti,  
XVI. kongres Slovenskej geografickej spoločnosti,  
„Geografie v srdci Evropy“

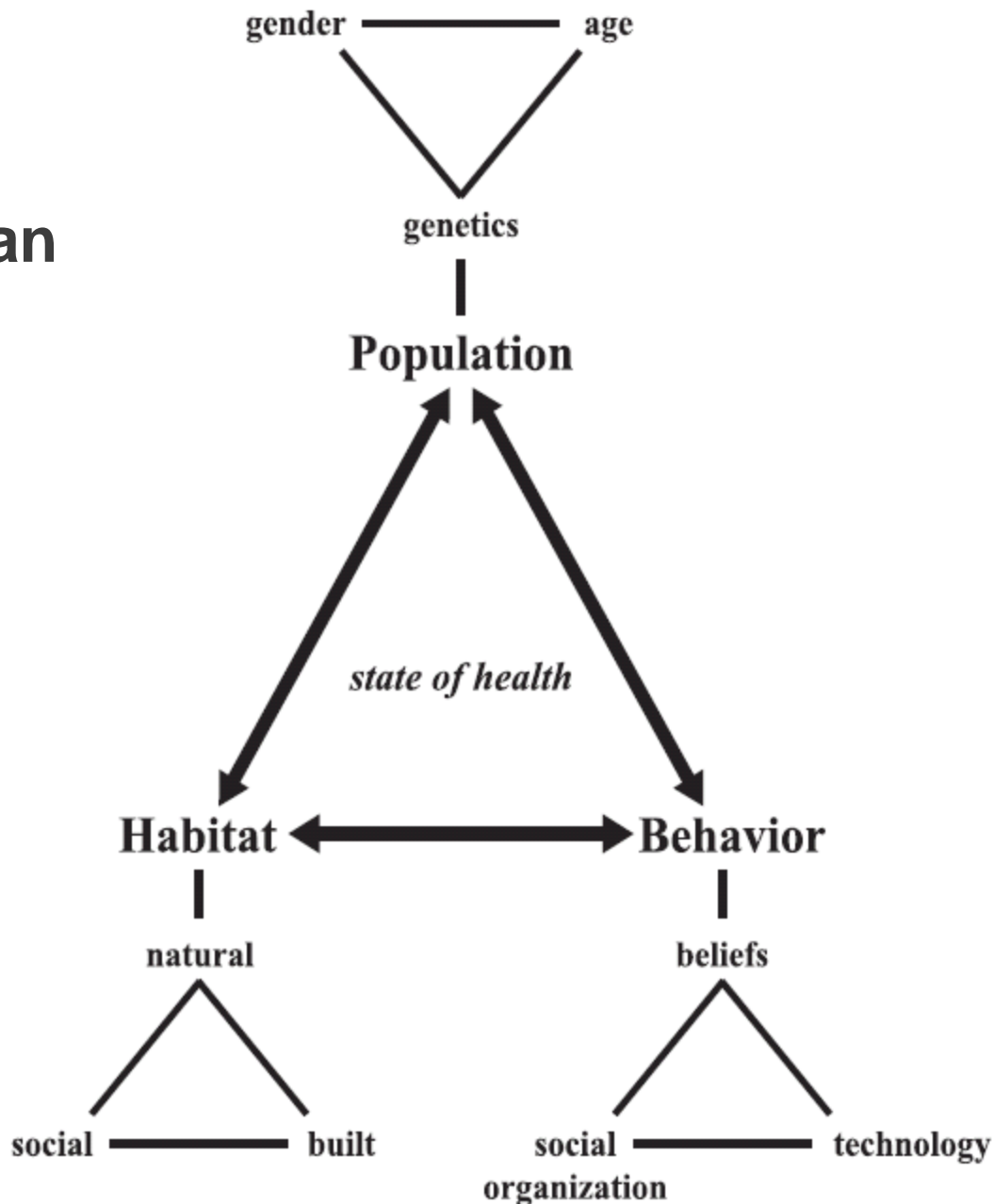
25.–28. augusta 2014, Praha

Príspevok vznikol s podporou projektu SVV PřF UK v Praze č. 260 082 *"Aktuální teoretické koncepty a metodologické přístupy k empirickému hodnocení změn sociogeografické a demografické reality"* a projektu Interní grantové agentury Ministerstva zdravotnictví ČR č. NT 12118-5/2011 *"Analýza vztahu zdravotně rizikového chování mládeže a sociogeografických determinant prostředí"*.

## Štruktúra prezentácie:

- „Human ecology of disease“
- Výskum ESPAD – dáta a metodika
- Zdravotne rizikové chovanie mládeže ČR a SR – e európske porovnanie
- Hlavné prediktory zdravotne rizikového chovania v ČR a SR
- Priestorové (medzikrajské) rozdiely v zdravotne rizikovom chovaní sa adolescentov ČR a SR

## „The triangle of human ecology of disease“



Zdroj:

Mead, Emch 2010, s.31.

## Dáta and metódy:

- **The European School Survey Project on Alcohol and Other Drugs (ESPAD)**
  - Dáta z **2 posledných vln** výberových skúmaní (2007; 2011) za **ČR** i **SR**
  - školopovinní adolescenti vo veku **15 -16 rokov** (dokončený vek)
- **ČR (2007): 8750 respondentov**, stratifikovaný náhodný výber (*typ školy, kraj*)
- **ČR (2011): 9412 respondentov**, - // - vychádzajúci z predošlej vlny
- **SR (2007): 2469 respondentov**, kohorta 1991, stratifikovaný náhodný výber (*typ školy*)
- **SR (2011): 2009 respondentov**, kohorta 1995, stratifikovaný náhodný výber (*typ školy, kraj*)

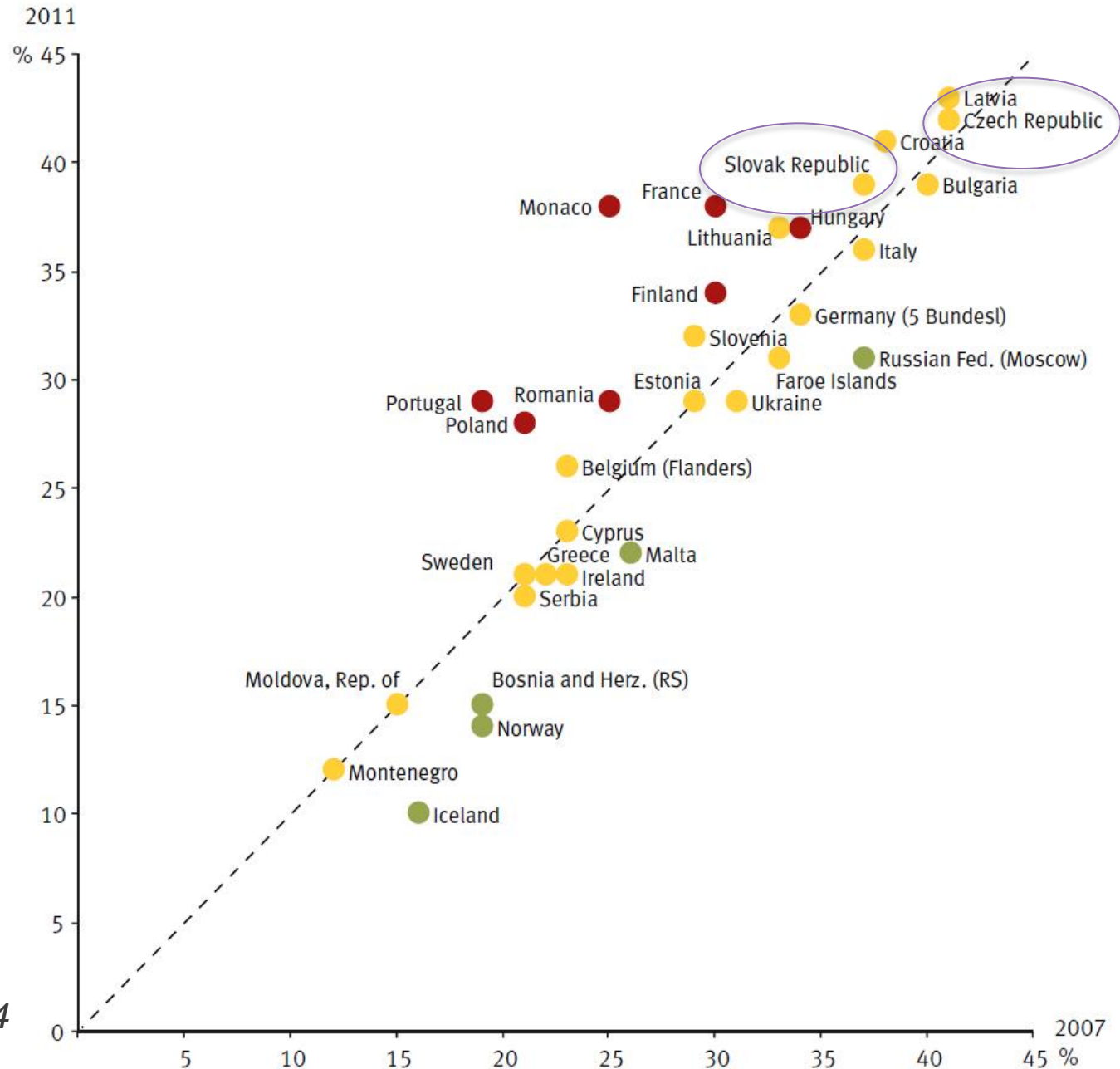


- Špecifické **prevalenčné miery** (pohlavie, typ školy, ...)
- Využitie **štandardizovaných indexov** (nepriama štandardizácia):
  - kontrola na: pohlavie, vek, typ navštevovanej školy
- **Kontrola náhodnej variability** v indikátoroch:
  - konštrukcia 95 % CI prevalenčných mier
  - aplikácia Bayesiánskych techník v štatistickej inferencii (medzikrajských) indexov (*Poisson-Gamma model*)

# **ČR a SR v rámci výskumu ESPAD (2007; 2011)**

# Fajčenie cigariet (2011 vs. 2007)

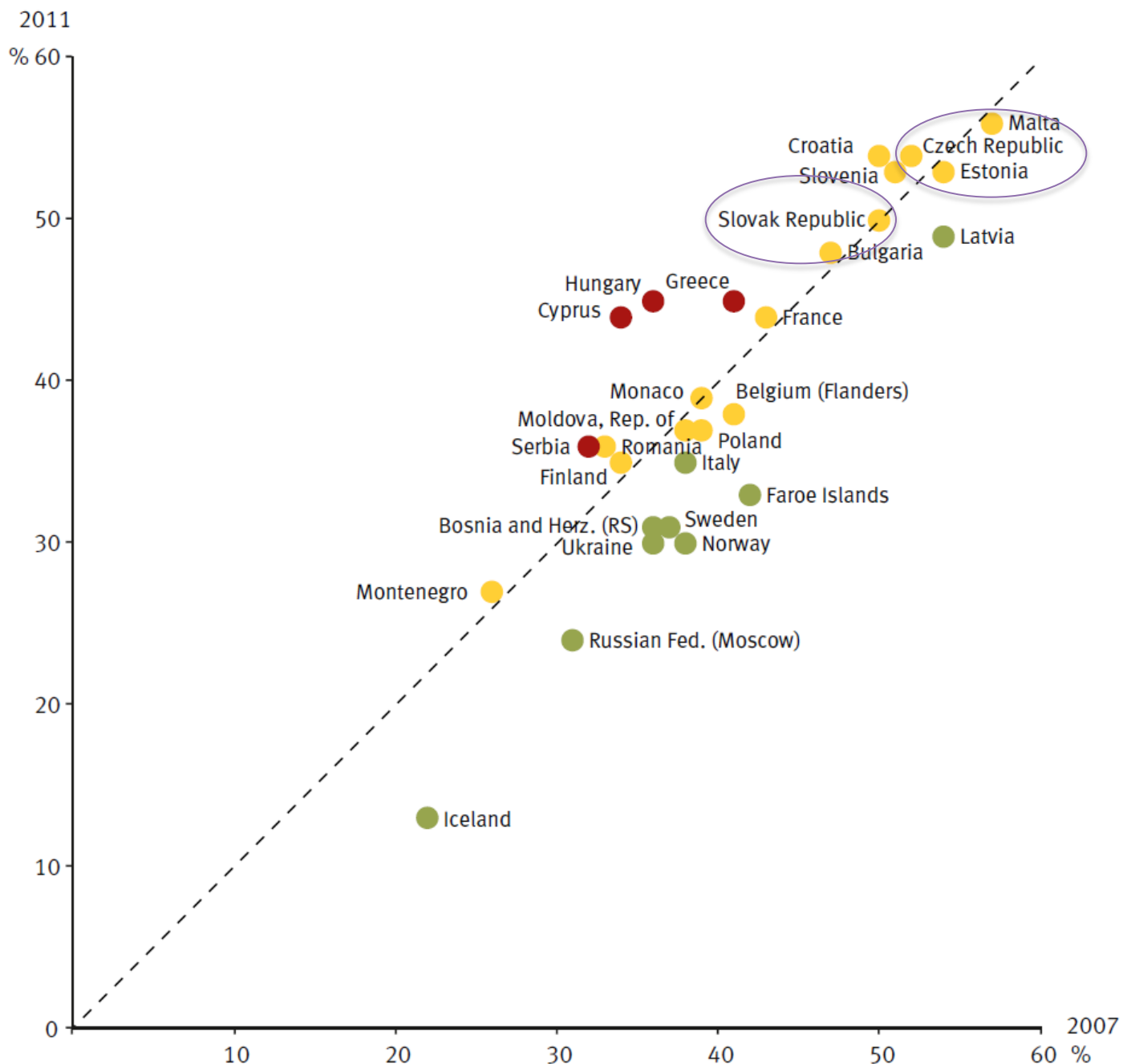
➤ „aspoň 1 cigareta v priebehu posledného mesiaca“



Zdroj: **The 2011 ESPAD Report - Substance Use Among Students in 36 European Countries**, s. 124

# Nárazové pitie alkoholu (2011 vs. 2007)

➤ „3 a viac alk. nápojov za 1 večer v priebehu posledného mesiaca“



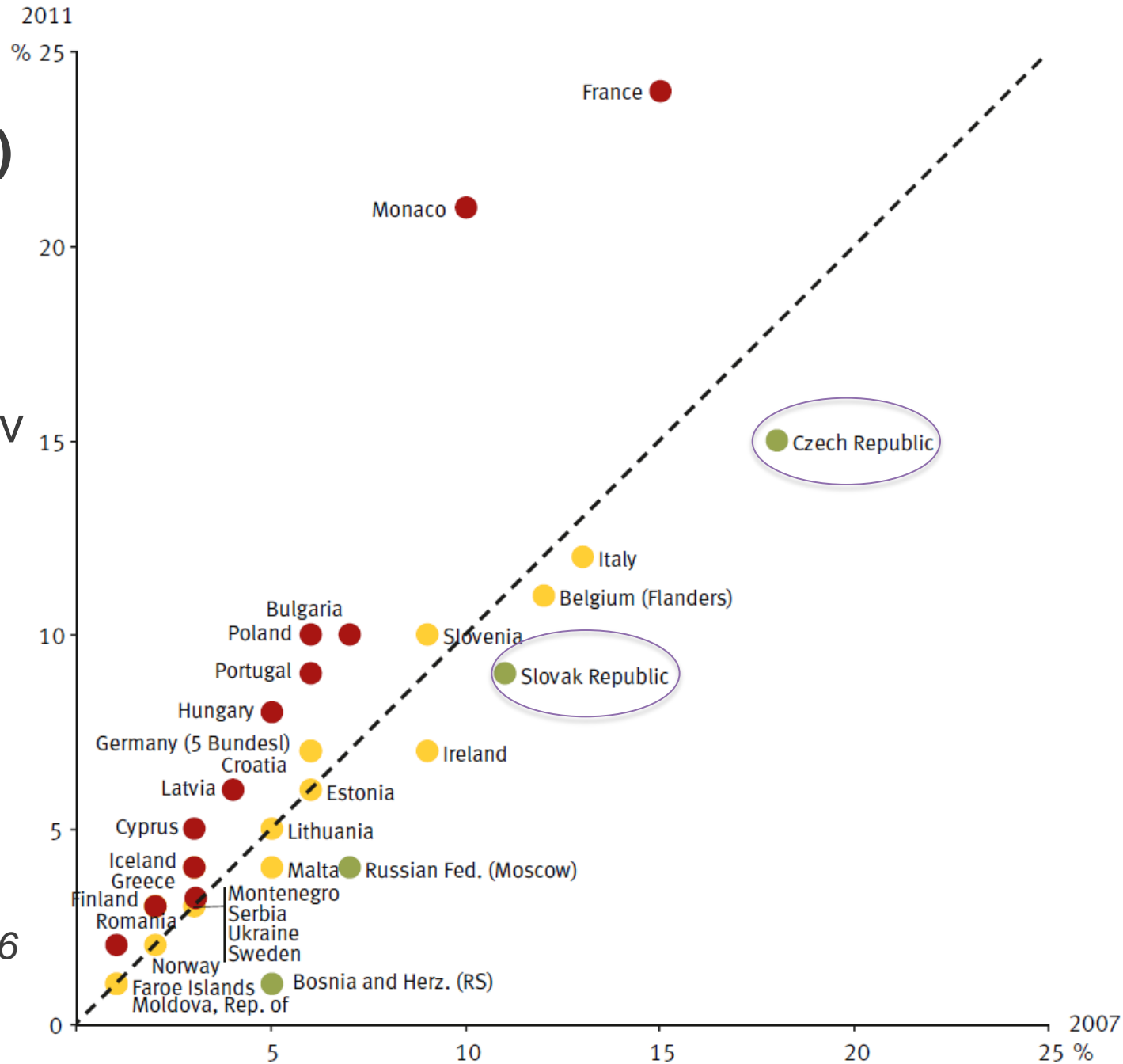
Zdroj: *The 2011 ESPAD Report - Substance Use Among Students in 36 European Countries*, s.132



# Užívanie cannabis (2011 vs. 2007)

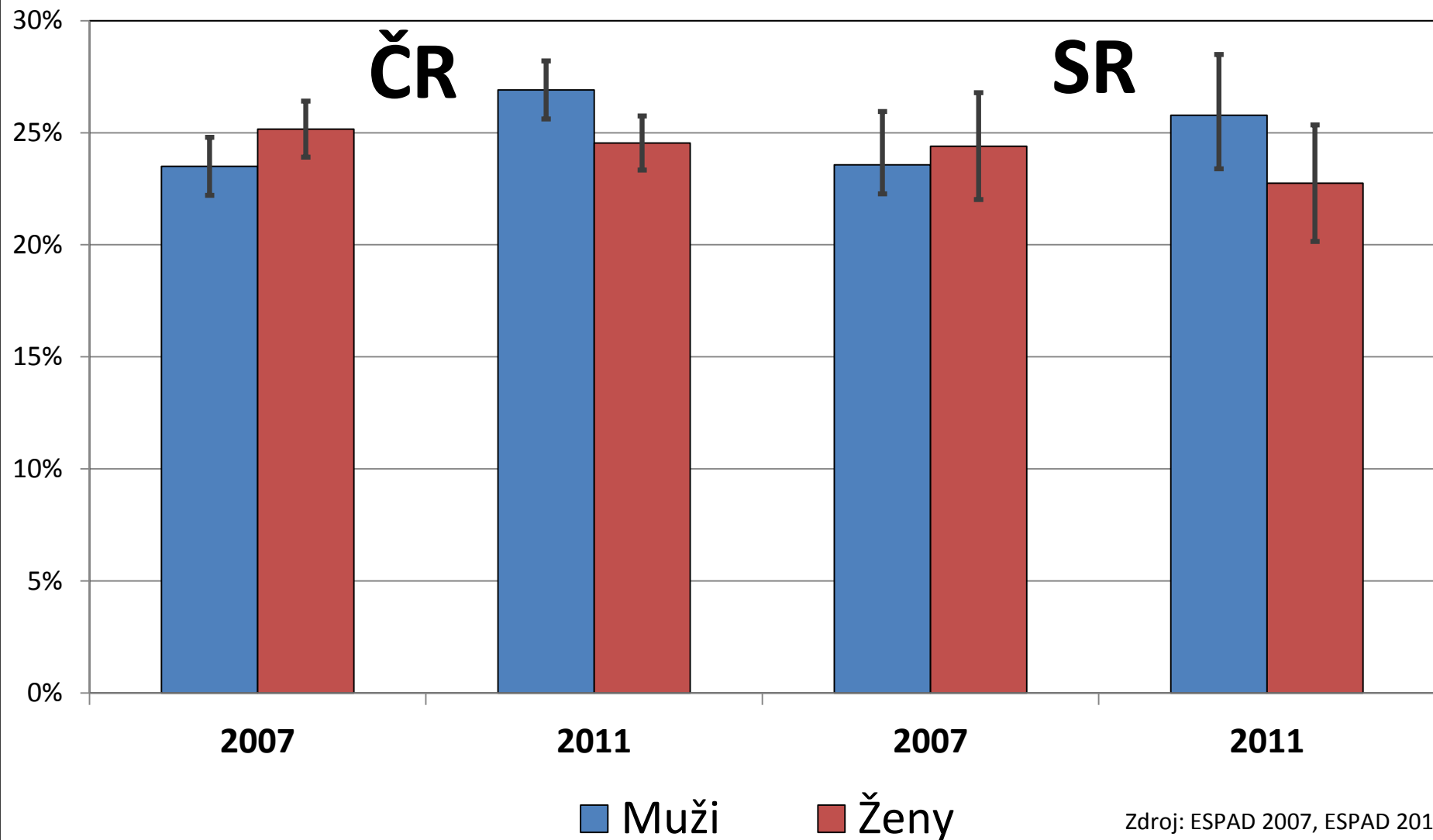
➤ „aspoň 1 užitie marihuany alebo hašiša v priebehu posledného mesiaca“

Zdroj: *The 2011 ESPAD Report - Substance Use Among Students in 36 European Countries*, s. 140



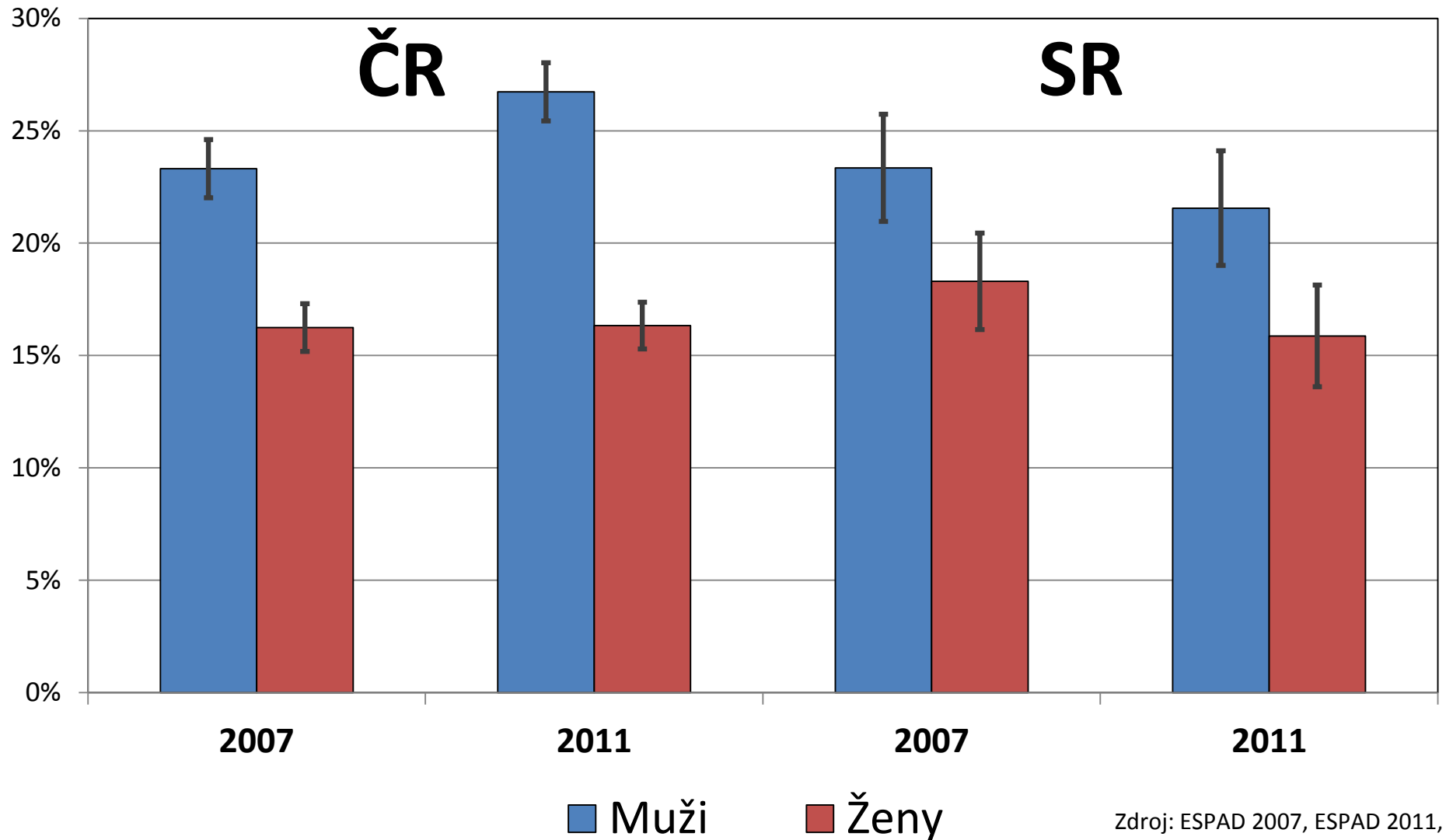
# Vzájomné porovnanie ČR a SR adolescentov z pohľadu rizikového chovania a) hlavné prediktory

# Každodenné fajčenie cigariet u mladistvých (1+ cigariet denne v posledných 30 dňoch), prevalencia podľa pohlaví, ČR-SR, vývoj 2007-2011



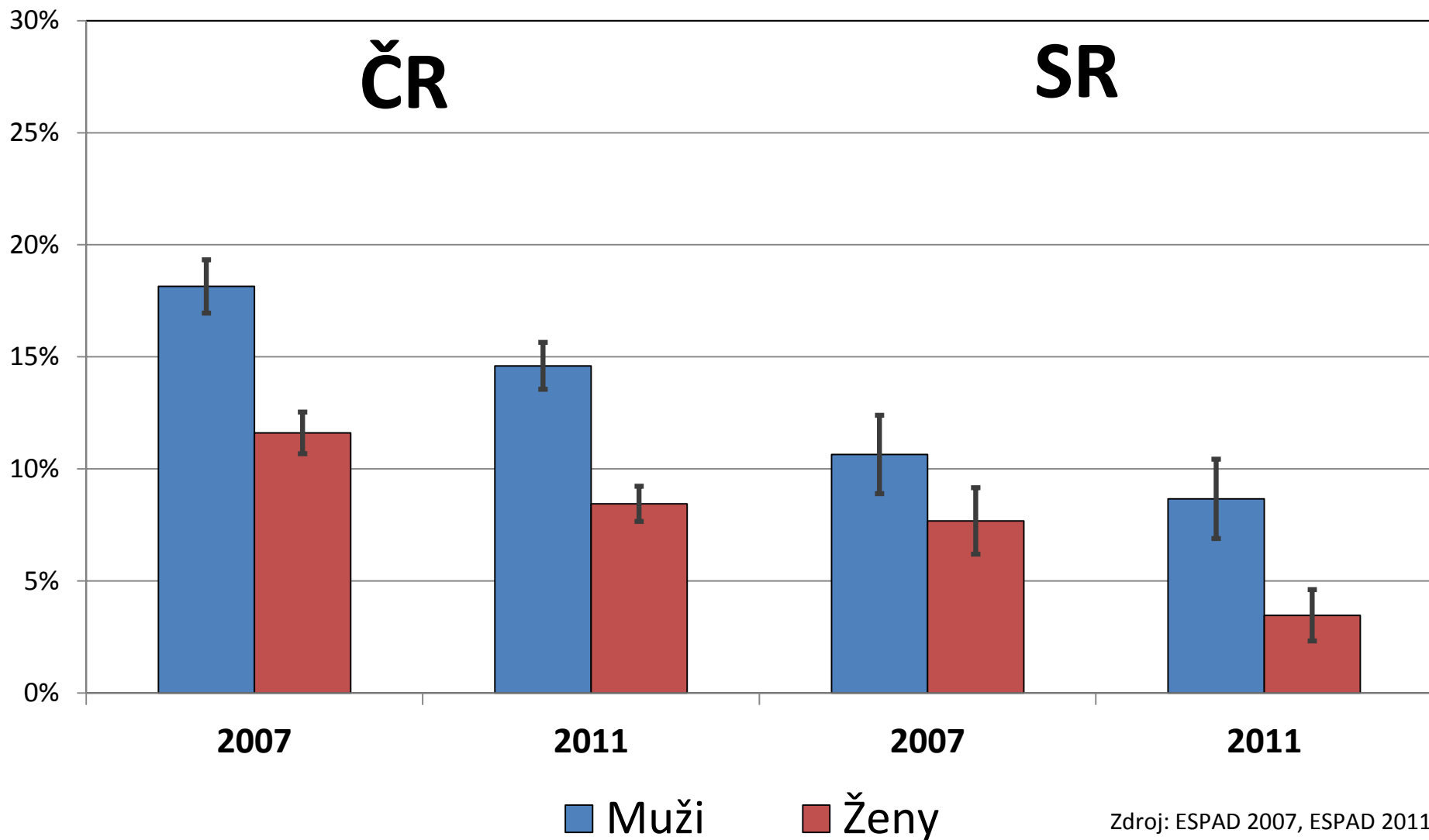
Zdroj: ESPAD 2007, ESPAD 2011,  
vlastné spracovanie

# Nárazové pitie alkoholu u mladistvých (5+ drinkov za 1 večer v 3+ dňoch v posledný mesiac), prevalencia podľa pohlaví, ČR-SR, vývoj 2007-2011



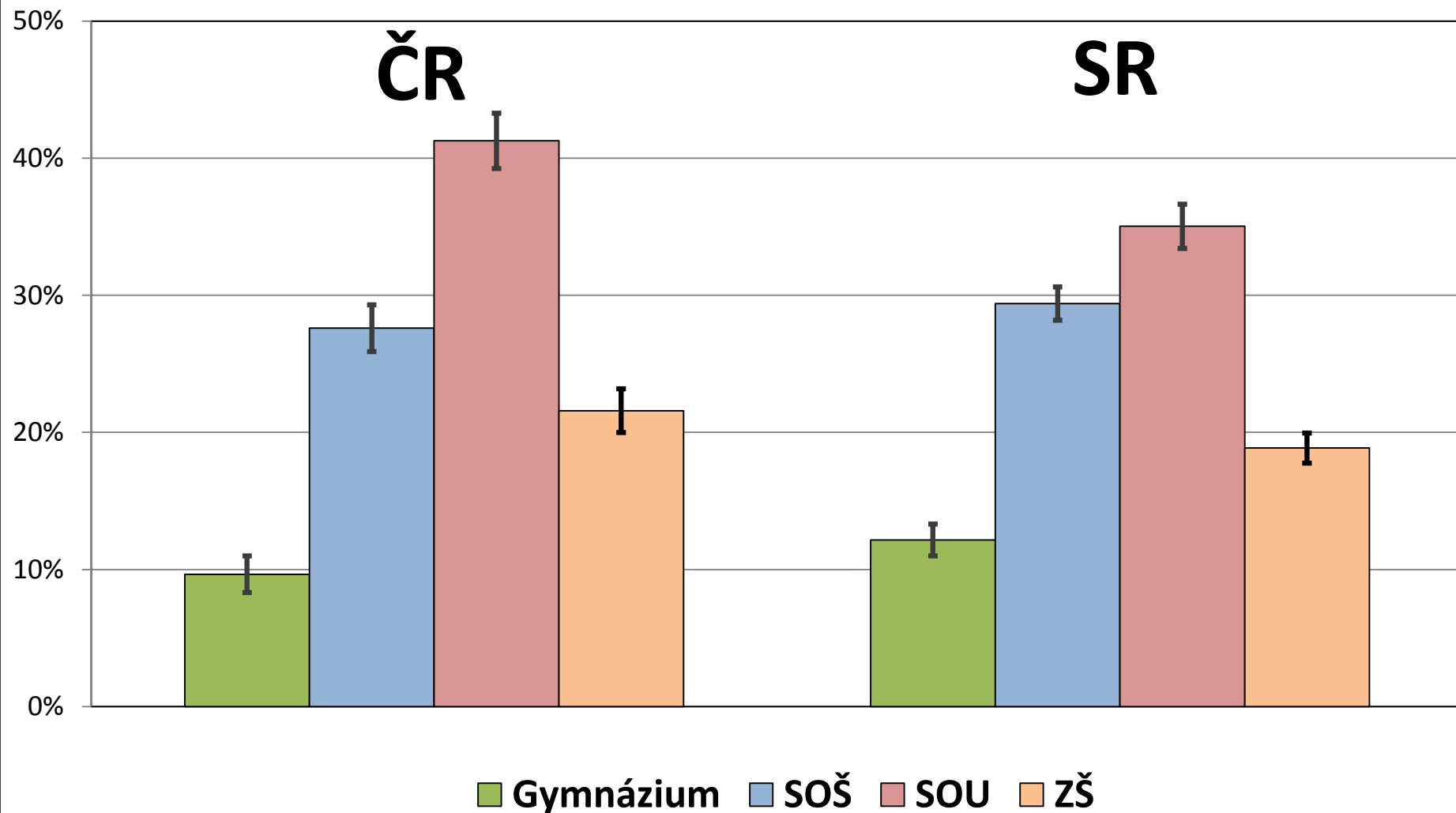
Zdroj: ESPAD 2007, ESPAD 2011,  
vlastné spracovanie

# Užívanie marihuany u mladistvých (6+ v posledný polrok), prevalencia podľa pohlaví, ČR-SR, vývoj 2007-2011



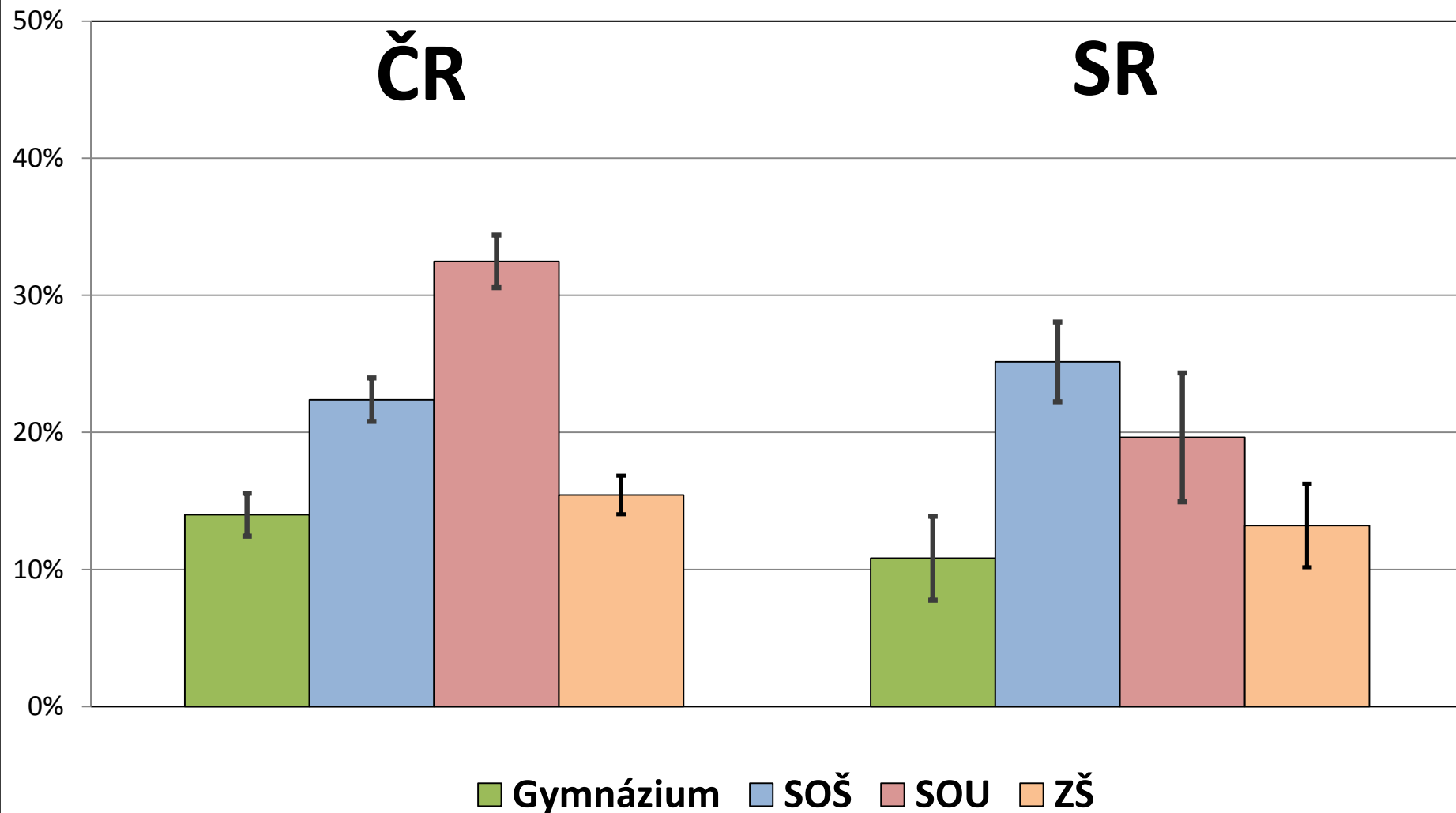
Zdroj: ESPAD 2007, ESPAD 2011,  
vlastné spracovanie

# Každodenné fajčenie cigariet u mladistvých (1+ cigariet denne v posledných 30 dňoch), prevalencia podľa škôl, ČR-SR, 2011



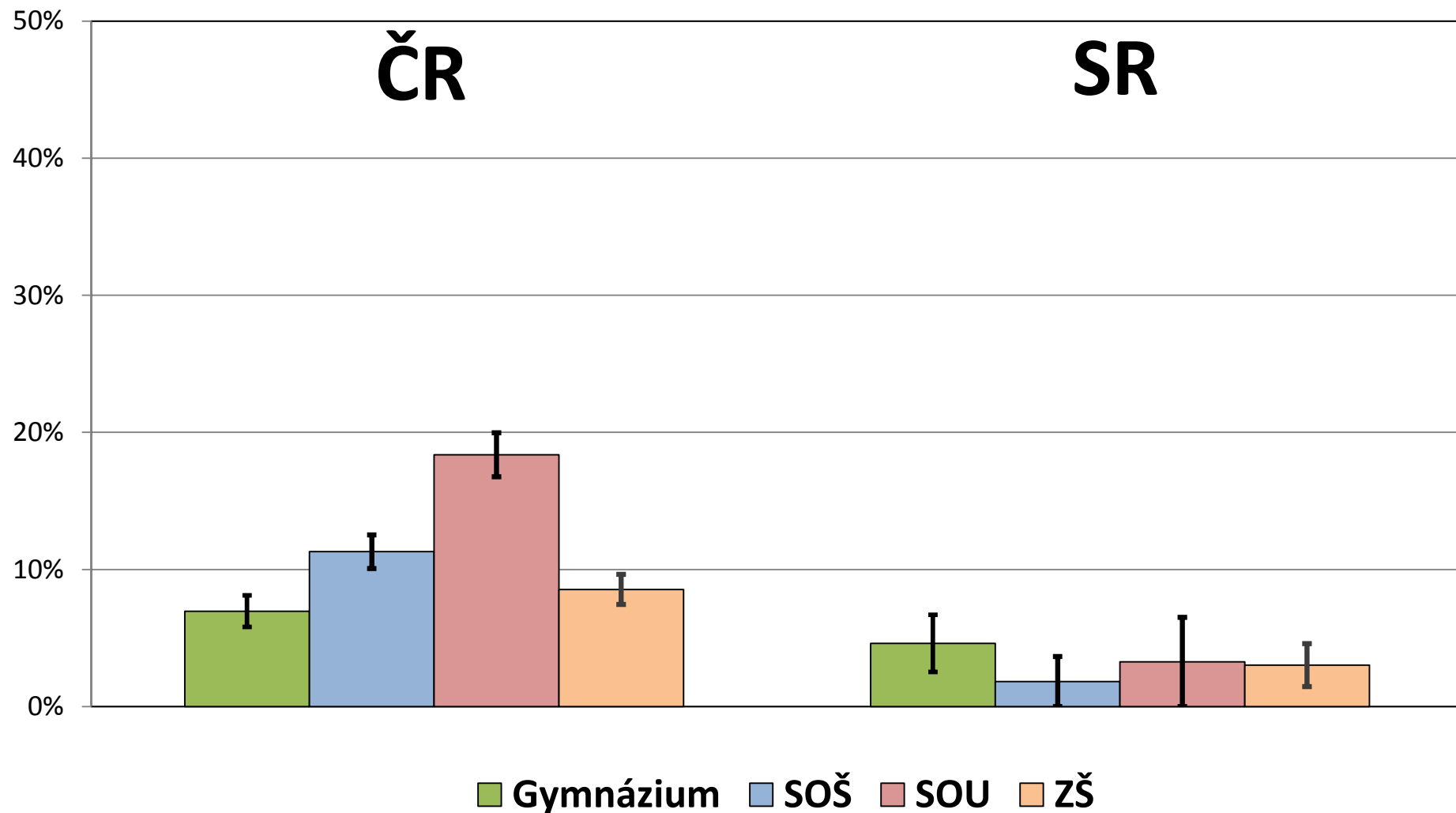
Zdroj: ESPAD 2007, ESPAD 2011,  
vlastné spracovanie

# Nárazové pitie alkoholu u mladistvých (5+ drinkov za 1 večer v 3+ dňoch v poslednom mesiaci), prevalencia podľa škôl, ČR-SR, 2011



Zdroj: ESPAD 2007, ESPAD 2011,  
vlastné spracovanie

# Užívanie marihuany u mladistvých (6+ užití za posledných 6 mesiacov), prevalencia podľa škôl, ČR-SR, 2011

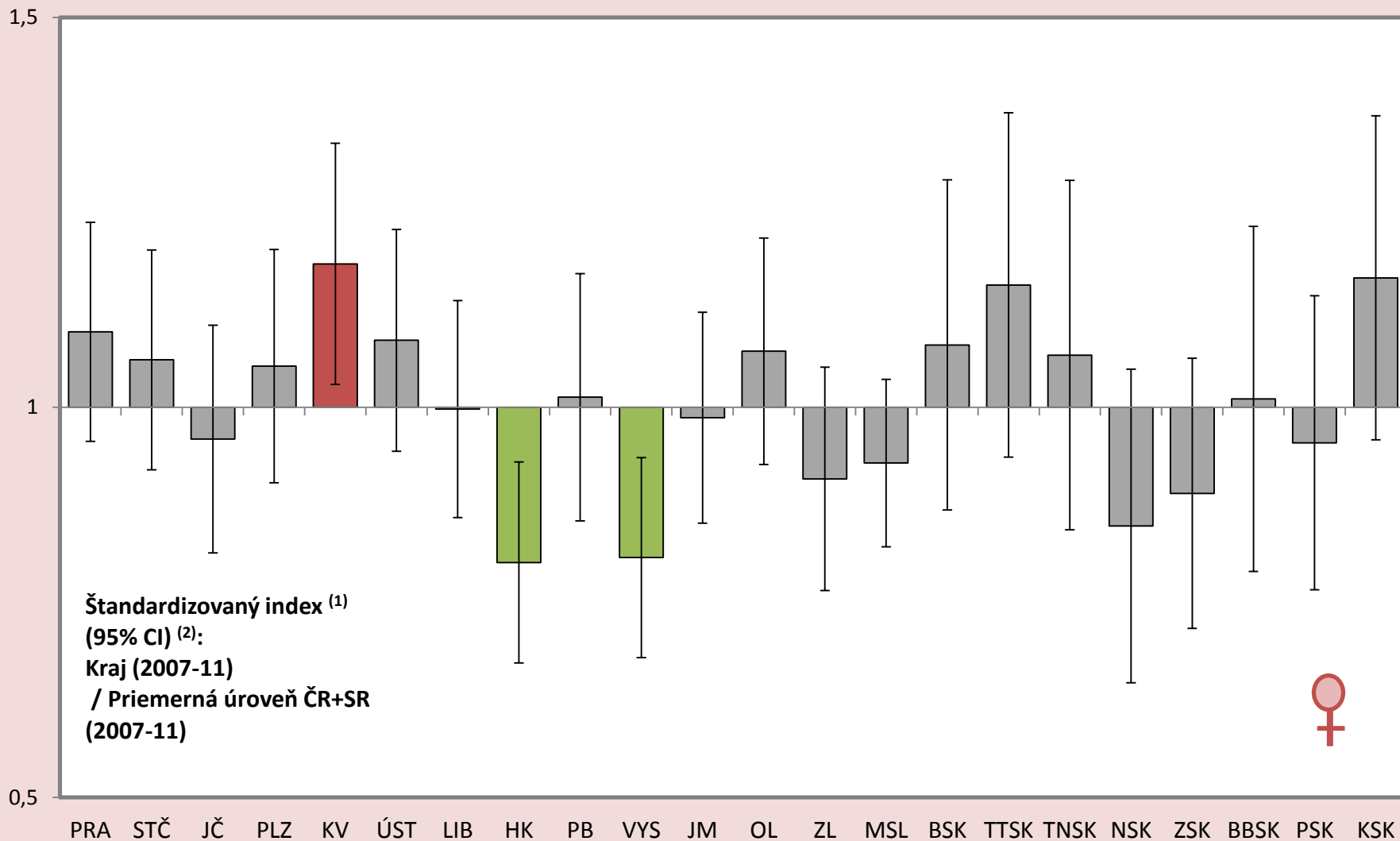


Zdroj: ESPAD 2007, ESPAD 2011,  
vlastné spracovanie



**Vzájomné porovnanie ČR a SR  
adolescentov z pohľadu  
rizikového chovania  
b) (medzikrajské) priestorové rozdiely**

# Relatívna úroveň **denného fajčenia cigariet** u mladistvých (15-16 r.) v krajoch ČR a SR (denne aspoň 1 cigareta), **ŽENY**, 2007-11

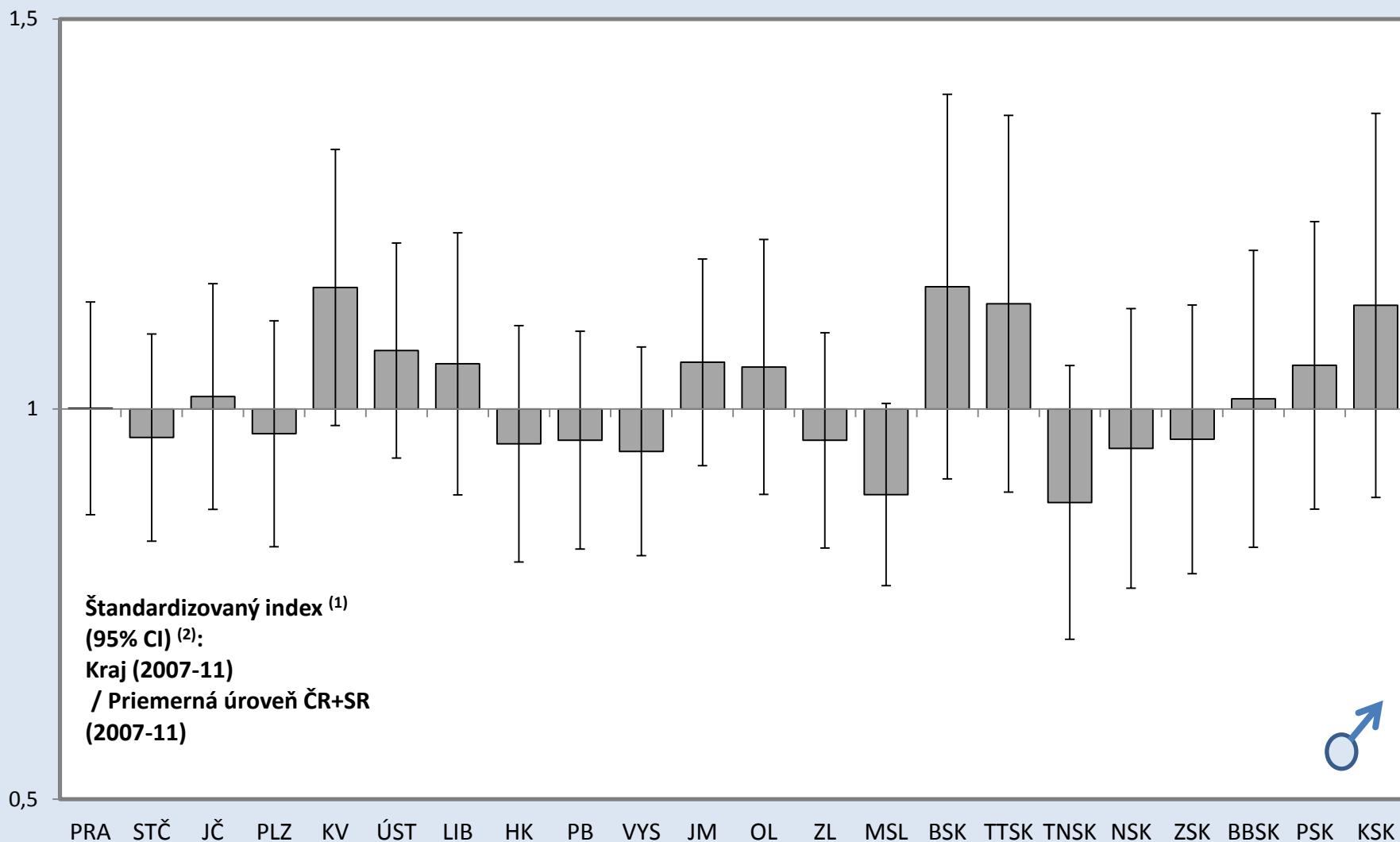


<sup>(1)</sup> Štandardizované na:  
vek, typ navštevovanej školy

Kraj (ČR-SR)

<sup>(2)</sup> Bayesian posterior mean estimate,  
50 000 iterations, 10 000 burn-in-period

# Relatívna úroveň **denného fajčenia cigariet** u mladistvých (15-16 r.) v krajoch ČR a SR (denne aspoň 1 cigareta), **MUŽI**, 2007-11

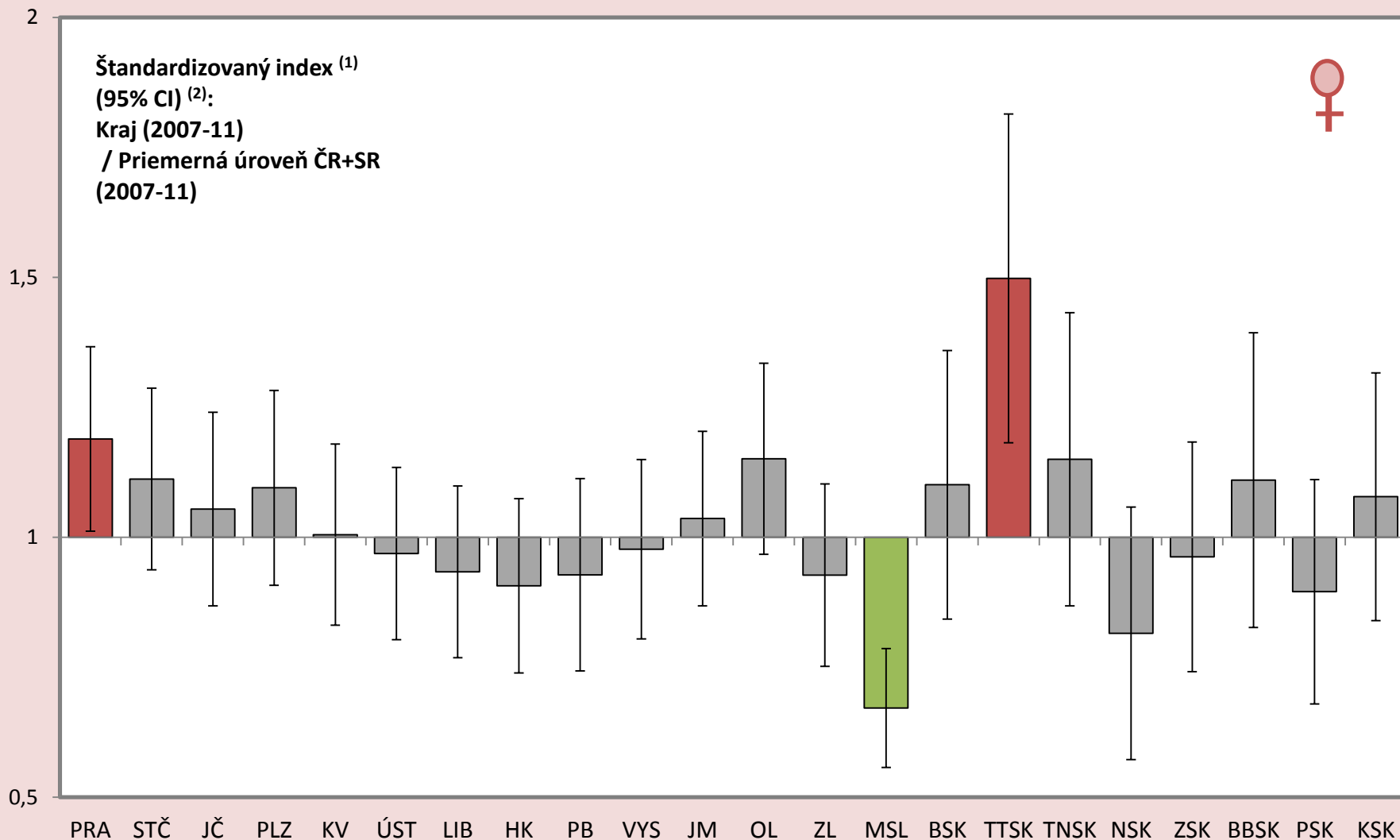


<sup>(1)</sup> Štandardizované na:  
**vek, typ navštevovanej školy**

**Kraj (ČR-SR)**

<sup>(2)</sup> Bayesian posterior mean estimate,  
50 000 iterations, 10 000 burn-in-period

# Relatívna úroveň **nárazového pitia alkoholu** u mladistvých (15-16 r.) v krajoch ČR a SR (v priebehu posledného mesiaca), **ŽENY**, 2007-11



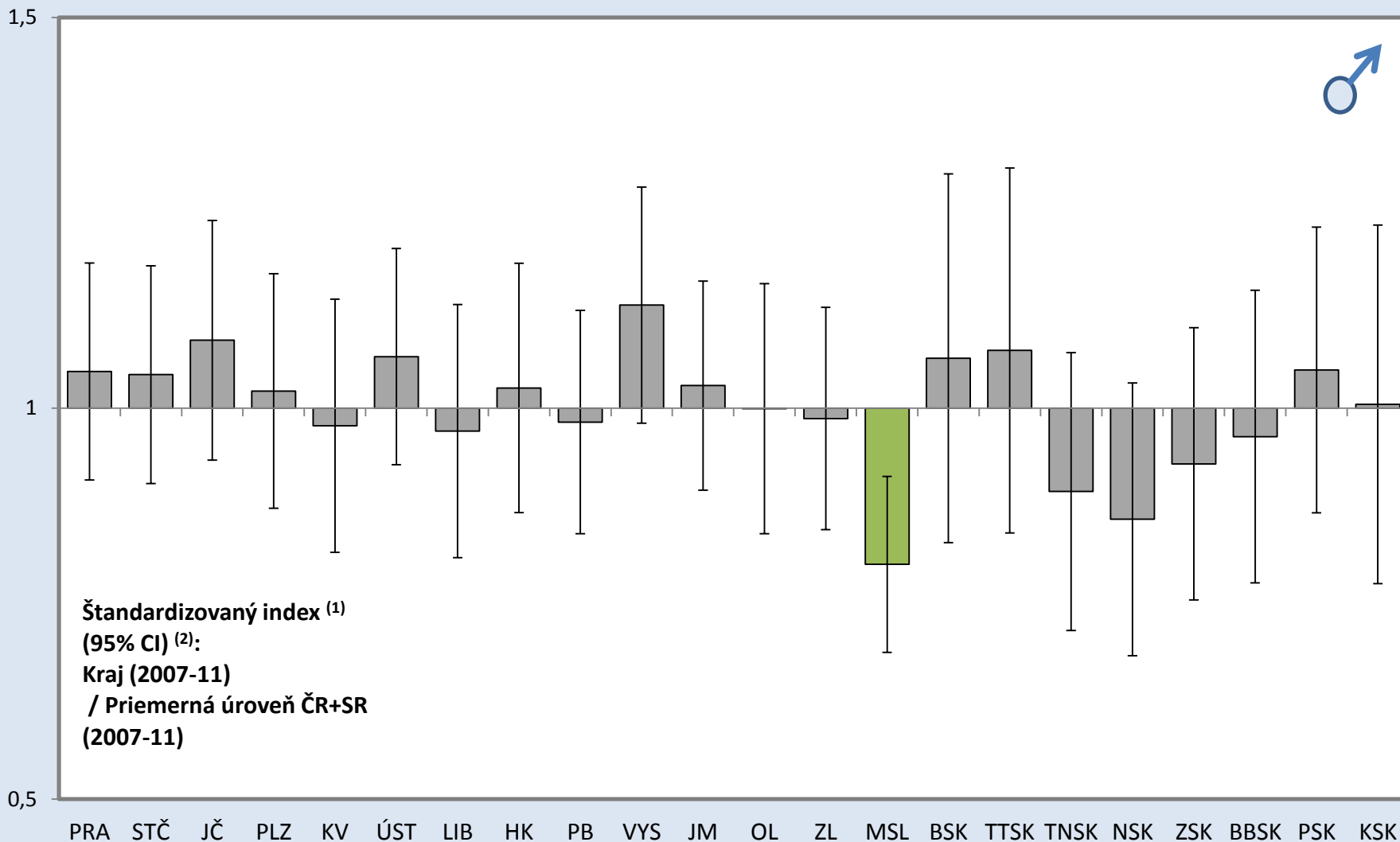
<sup>(1)</sup> Štandardizované na:  
 vek, typ navštevovanej školy

Kraj (ČR-SR)

<sup>(2)</sup> Bayesian posterior mean estimate,  
 50 000 iterations, 10 000 burn-in-period

# Relatívna úroveň **nárazového pitia alkoholu** u mladistvých (15-16 r.) v krajoch ČR a SR (3+ udalostí v priebehu posledného mesiaca), **MUŽI**, 2007-11

11

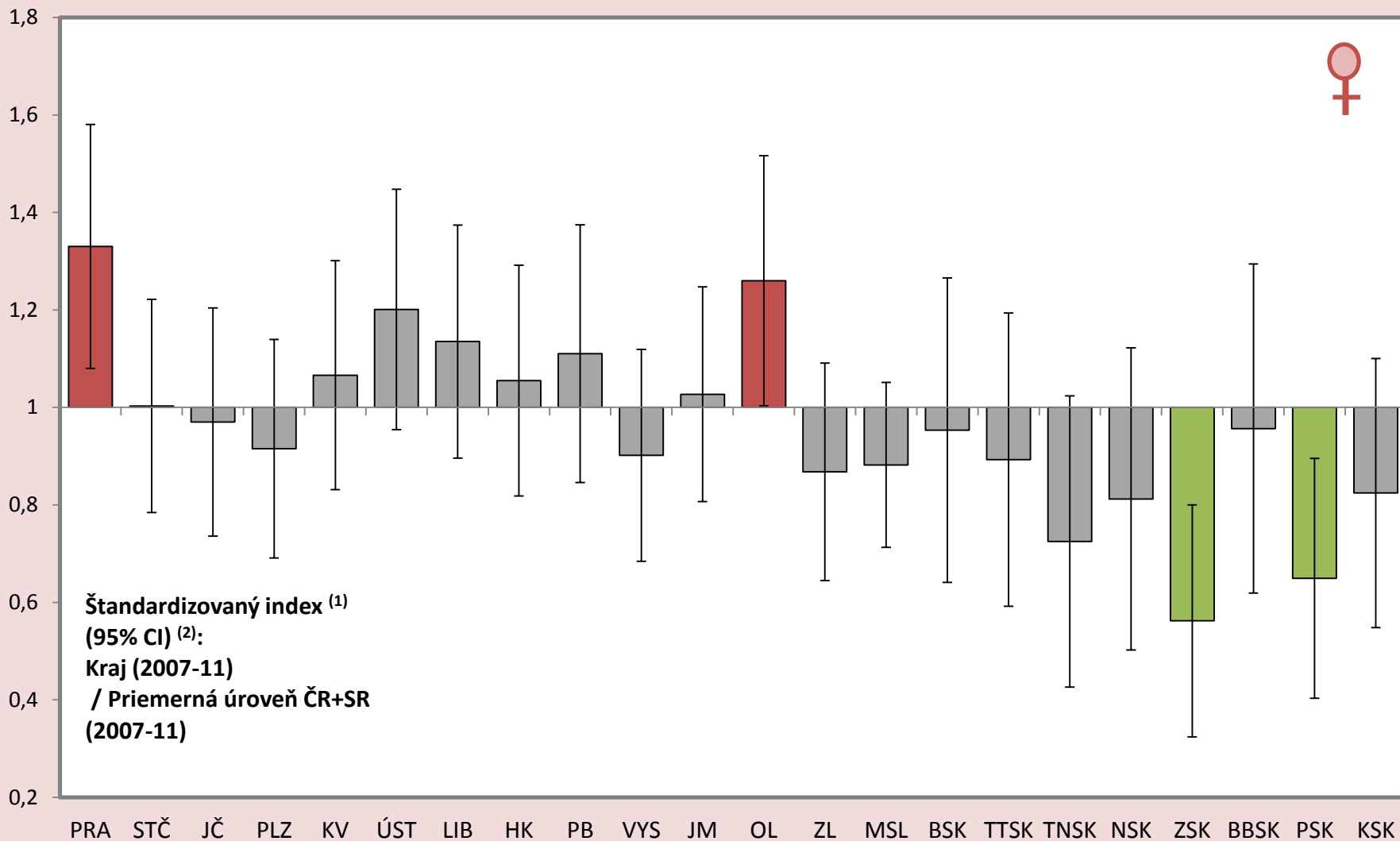


<sup>(1)</sup> Štandardizované na:  
vek, typ navštevovanej školy

Kraj (ČR-SR)

<sup>(2)</sup> Bayesian posterior mean estimate,  
50 000 iterations, 10 000 burn-in-period

# Relatívna úroveň **užívania marihuany** u mladistvých (15-16 r.) v krajoch ČR a SR (6+ udalostí v priebehu posledných 6 mesiacov), **ŽENY**, 2007-11

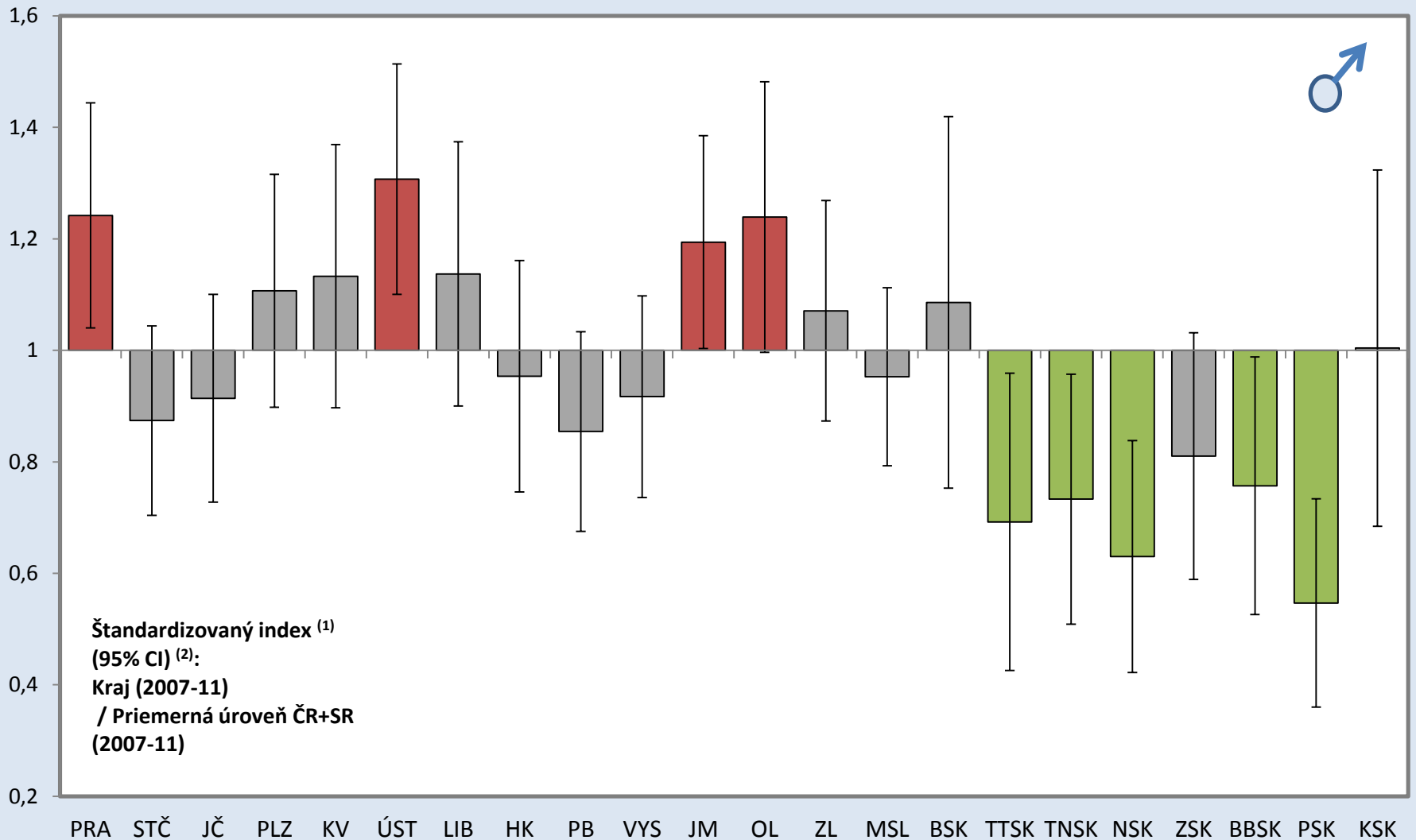


<sup>(1)</sup> Štandardizované na:  
vek, typ navštevovanej školy

Kraj (ČR-SR)

<sup>(2)</sup> Bayesian posterior mean estimate,  
50 000 iterations, 10 000 burn-in-period

# Relatívna úroveň užívania marihuany u mladistvých (15-16 r.) v krajoch ČR a SR (6+ udalostí v priebehu posledných 6 mesiacov), MUŽI, 2007-11

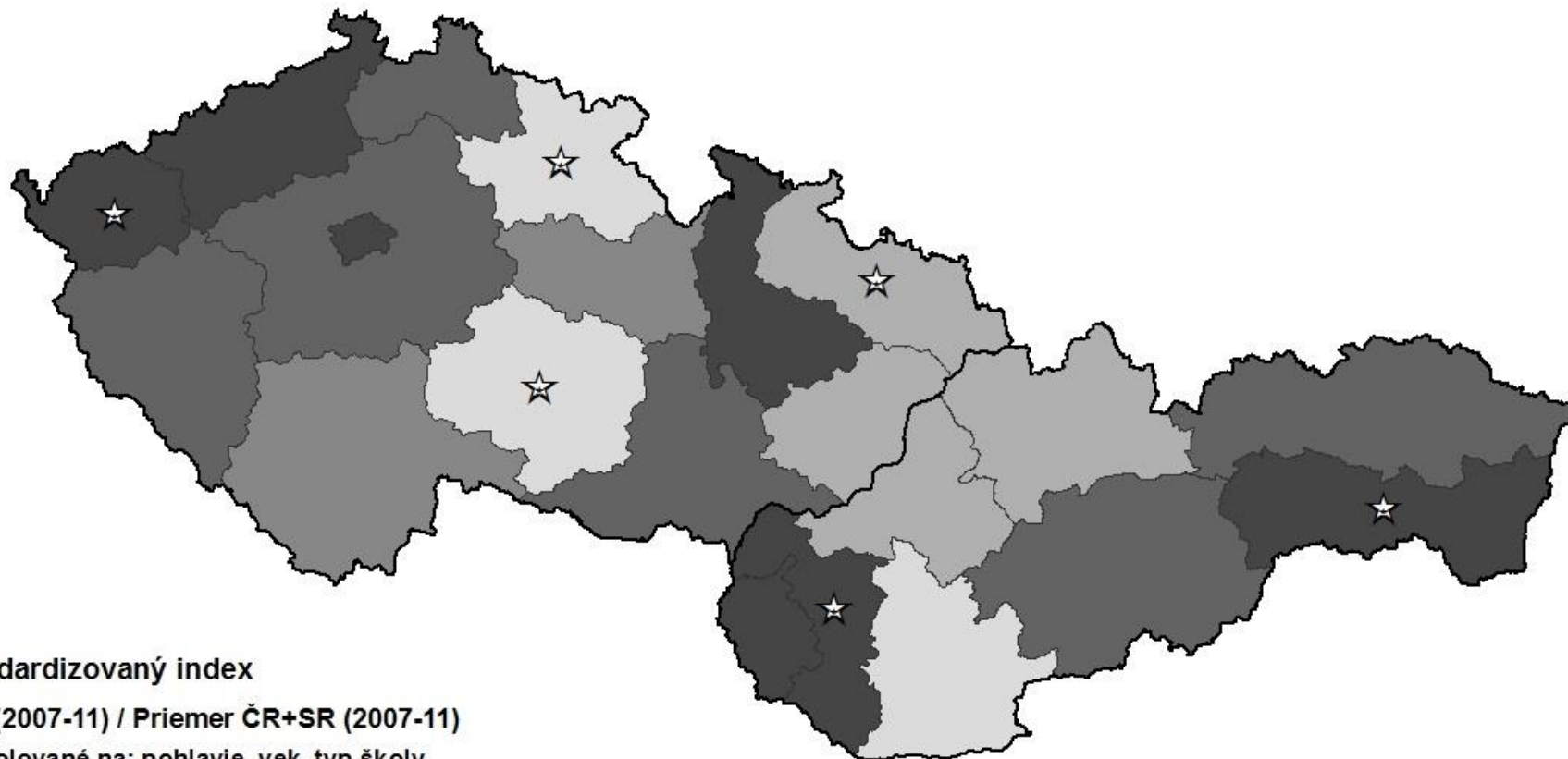


<sup>(1)</sup> Štandardizované na:  
 vek, typ navštevovanej školy

Kraj (ČR-SR)

<sup>(2)</sup> Bayesian posterior mean estimate,  
 50 000 iterations, 10 000 burn-in-period

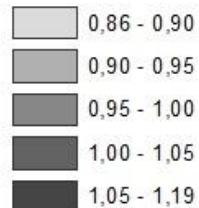
# Každodenné fajčenie cigariet u mladistvých (15-16 r.) v krajoch ČR a SR, obe pohlavia, priemer 2007-11



## Štandardizovaný index

Kraj (2007-11) / Priemer ČR+SR (2007-11)

kontrolované na: pohlavie, vek, typ školy

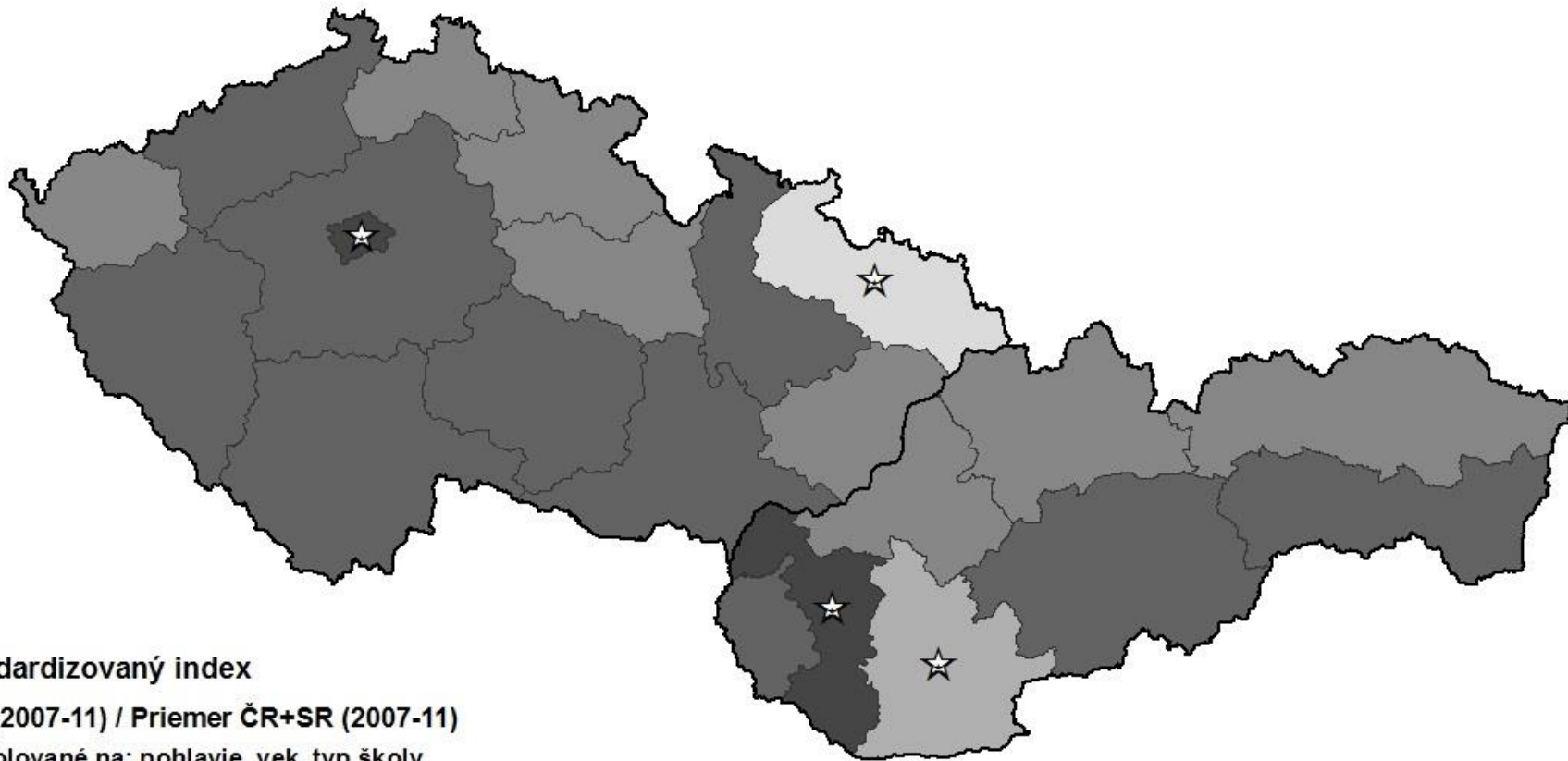


☆ Index štatisticky významne odchyľujúci sa od hodnoty 1,00  
(p-hodnota < 0,05)

Zdroj: ESPAD ČR (2007, 2011), ESPAD SR (2007, 2011),  
vlastné spracovanie



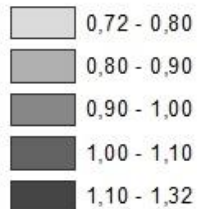
# Nárazové pitie alkoholu u mladistvých (15-16 r.) v krajoch ČR a SR, obe pohlavia, priemer 2007-11



## Štandardizovaný index

Kraj (2007-11) / Priemer ČR+SR (2007-11)

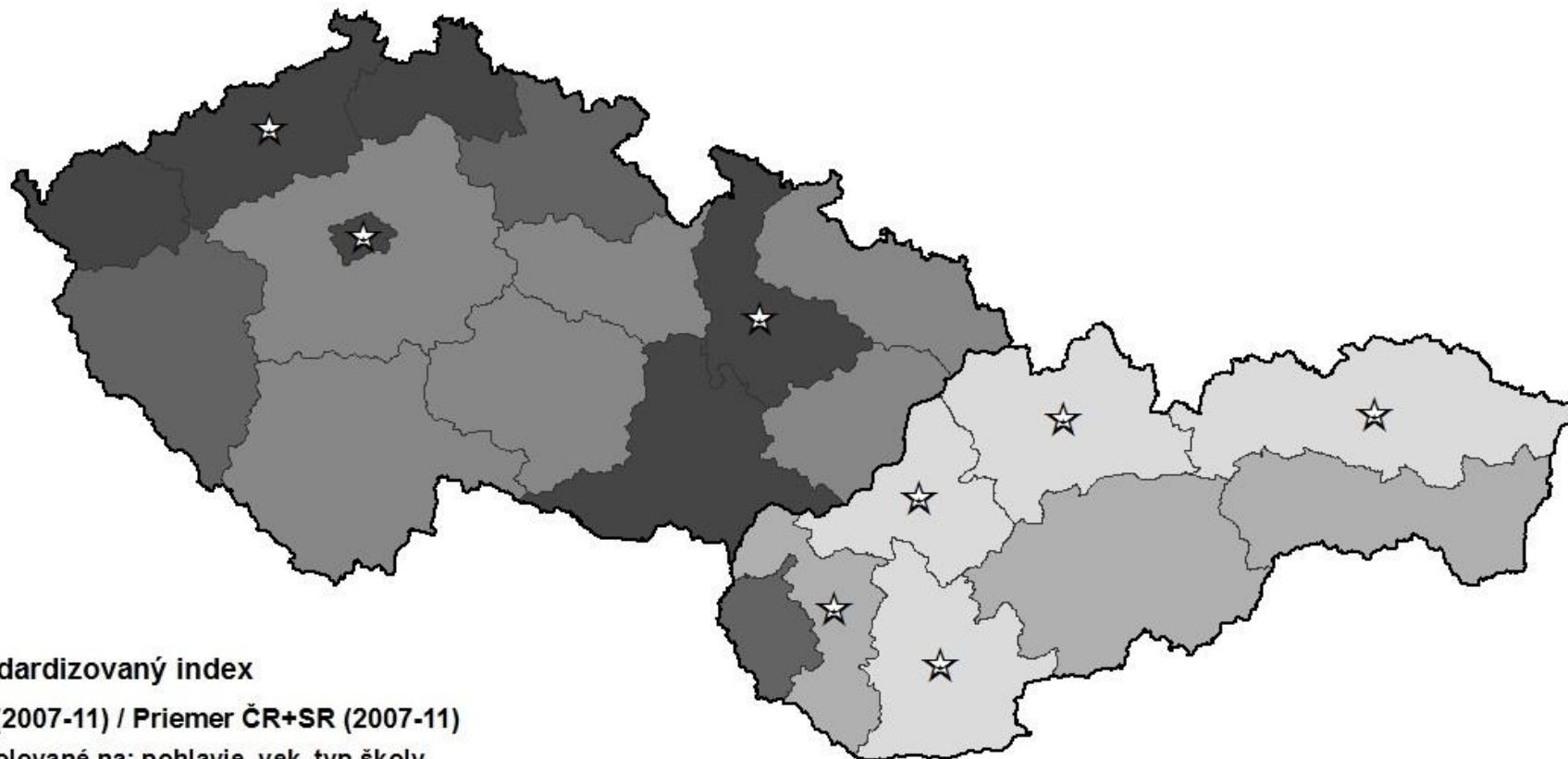
kontrolované na: pohlavie, vek, typ školy



☆ Index štatisticky významne odchyľujúci sa od hodnoty 1.00  
( $p$ -hodnota < 0,05)

Zdroj: ESPAD ČR (2007, 2011), ESPAD SR (2007, 2011),  
vlastné spracovanie

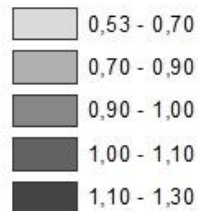
# Užívanie marihuany u mladistvých (15-16 r.) v krajoch ČR a SR, obe pohlavia, priemer 2007-11



## Štandardizovaný index

Kraj (2007-11) / Priemer ČR+SR (2007-11)

kontrolované na: pohlavie, vek, typ školy



☆ Index štatisticky významne odchyľujúci sa od hodnoty 1.00  
(p-hodnota < 0,05)

Zdroj: ESPAD ČR (2007, 2011), ESPAD SR (2007, 2011),  
vlastné spracovanie

## Záver:

- V medzinárodnom porovnaní vykazujú adolescenti ČR a SR dlhodobu **poprednú úroveň** zdravotne **rizikového správania** vo všetkých 3 analyzovaných indikátoroch
- **Hlavnými prediktormi** rizikového správania sa mládeže sú najmä sociálno-demografické faktory, z ktorých ako najvýznamnejšie vystupujú **pohlavie, vek a typ navštevovanej školy**
- K ďalším kľúčovým faktorom patria: **rodinné prostredie**, kvalita a frekvencia **kontaktov s blízkymi a priateľmi**, **SES rodičov**
- **Priestorové faktory** hrajú predovšetkým **doplnkovú úlohu**
- V kontexte **rozdielov** rizikového správania adolescentov **medzi ČR a SR** sa ako najvýznamnejší javí **úroveň užívania marihuany**
- (Medzikrajské) **regionálne rozdiely** rizikového správania sa populácie adolescentov ČR a SR sú význačné **najmä u dievčat**.

## **Pod'akovanie:**

**- koordinátori projektov ESPAD v ČR a SR:**

**PhDr. Ladislav Csémy, Ph.D.**

Psychiatrické centrum Praha - Centrum neuropsychiatrických studií  
Laboratoř sociální psychiatrie

**Doc. PhDr. Alojz Nociar, CSc.**

Výskumný ústav detskej psychológie a patopsychológie, Bratislava

## Použité zdroje:

Meade, M.S., Emch, M. (2000): Medical geography, 3rd edn. New York: Guilford Press. 498 s.

Hibell, B., Guttormsson, U., Ahlström, S., Balakireva, O., Bjarnason, T., Kokkevi, A., Kraus, L., (2009). The 2007 ESPAD Report: Substance Use Among Students in 35 European Countries. The Swedish Council for Information on Alcohol and other Drugs, Stockholm.

Hibell, B., Guttormsson, U., Ahlström, S., Balakireva, O., Bjarnason, T., Kokkevi, A., Kraus, L., (2012). The 2011 ESPAD Report: Substance Use Among Students in 36 European Countries. The Swedish Council for Information on Alcohol and other Drugs, Stockholm.