

Občané o daních – červen 2011

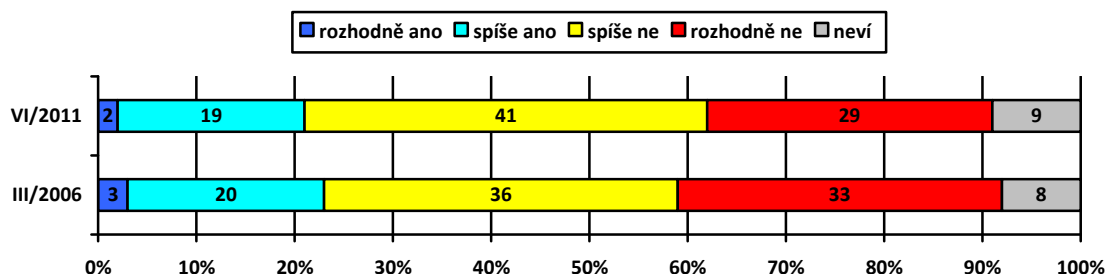
Technické parametry

Výzkum:	Naše společnost 2011, v11-06
Realizátor:	CVVM, Sociologický ústav AV ČR, v.v.i.
Projekt:	Naše společnost – projekt kontinuálního výzkumu veřejného mínění CVVM SOÚ AV ČR, v.v.i.
Termín terénního šetření:	6. – 13. 6. 2011
Výběr respondentů:	Kvótní výběr
Kvóty:	Region (Oblasti NUTS 2), velikost místa bydliště, pohlaví, věk, vzdělání
Zdroj dat pro kvótní výběr:	Český statistický úřad
Reprezentativita:	Obyvatelstvo ČR ve věku od 15 let
Počet dotázaných:	1006
Metoda sběru dat:	Osobní rozhovor tazatele s respondentem
Výzkumný nástroj:	Standardizovaný dotazník
Otázky:	EV.31, EV.34, EV.35, EV.60, EV.61, EV.62
Zveřejněno dne:	18. července 2011
Zpracoval:	Jan Červenka

V rámci červnového šetření Centrum pro výzkum veřejného mínění SOÚ AV ČR, v.v.i., položilo všem respondentům několik otázek týkajících se problematiky daní a daňového systému. Lidé byli dotazováni na to, zda rozumí systému daní v České republice, zda jsou či nejsou pro progresivní zdaňování příjmů, zda je podle nich správnější zdaňovat spíše příjmy přímými daněmi, nebo spotřebu nepřímými daněmi a zda souhlasí či nesouhlasí s chystanými změnami v sazbách daně z přidané hodnoty.

Nejdříve šetření zjišťovalo, zda lidé podle svého vlastního mínění rozumějí či nerozumějí současnému daňovému systému v České republice.¹

Graf 1: Rozumí našemu systému daní? (%)

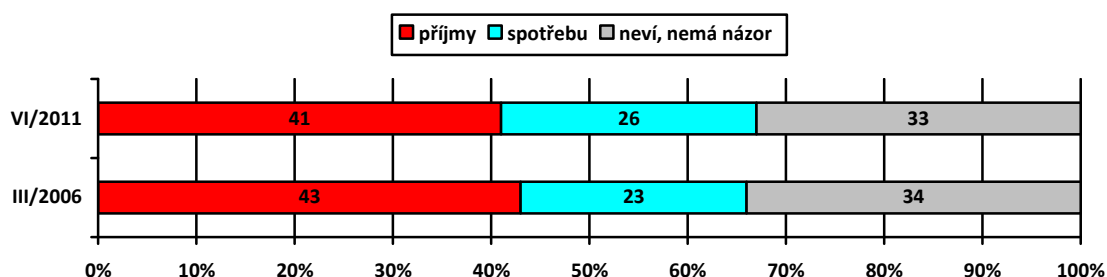


¹ Otázka: „Řekl byste, že našemu systému daní rozumíte? Rozhodně ano, spíše ano, spíše ne, rozhodně ne?“

Podle výsledků zachycených v grafu 1 daňovému systému nerozumí sedm z deseti (70 %) občanů, když na položenou otázku 29 % odpovědělo „rozhodně ne“ a 41 % „spíše ne“. Naopak jen asi pětina (21 %) populace daňový systém podle vlastního vyjádření chápe, z toho 2 % „rozhodně ano“ a 19 % „spíše ano“. V porovnání s předchozím srovnatelným šetřením z března 2006 se aktuální situace příliš neliší, když tehdy podíl těch, kdo systému daní údajně rozuměli, činil 23 % a naopak nerozumějící tvořili 69 %, což statisticky nepředstavuje rozdíl v porovnání s aktuálním výsledkem. Drobnou diferencí lze zaznamenat pouze z hlediska rozložení mezi variantami odpovědi „spíše ne“ a „rozhodně ne“, když u podílu odpovědi „spíše ne“ byl zaregistrován nárůst o pět procentních bodů, zatímco „rozhodně ne“ zaznamenalo čtyřbodové snížení.

Míra deklarovaného porozumění daňové soustavě se celkem podle očekávání zvyšuje společně se vzděláním respondenta a také s rostoucí životní úrovní. Relativně vyšší podíly těch, kdo daňové soustavě podle svého mínění rozumějí, šetření ukázalo mezi dotázanými ve věku 30 až 44 let, mezi podnikateli a živnostníky, mezi vysoce kvalifikovanými odbornými nebo řídicími pracovníky, mezi nižšími odbornými pracovníky a z hlediska politické orientace mezi příznivci ODS nebo TOP 09. Naopak relativně nižší úroveň lidí rozumějících našemu systému daní, případně vyšší podíl těch, kdo mu podle vlastního vyjádření nerozumějí, šetření ukázalo mezi mladými ve věku 15 až 19 let, studenty, důchodci a z hlediska politické orientace mezi pevně rozhodnutými nevoliči bez preferované politické strany.

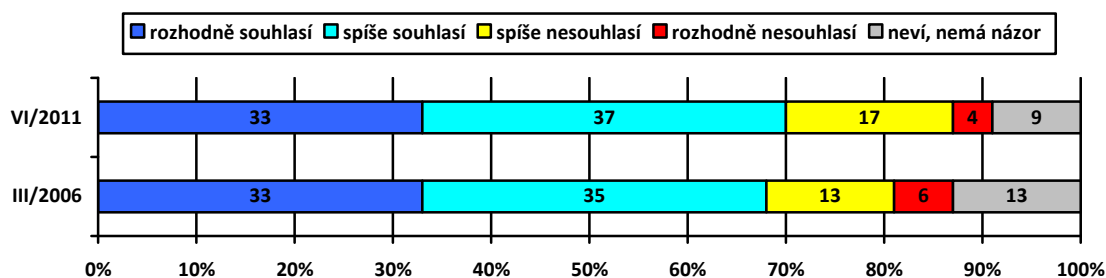
Graf 2: Co je správnější zdaňovat – příjmy či spotřebu? (%)²



V otázce zjišťující, zda lidé považují za správnější přímé zdaňování příjmů či nepřímé zdaňování spotřeby, se ukazuje (viz graf 2), že česká veřejnost převážně preferuje přímé zdanění příjmů, pro něž se vyslovily dvě pětiny (41 %) dotázaných, před nepřímými daněmi ze spotřeby, které za správnější považuje asi čtvrtina (26 %) respondentů. Celá třetina veřejnosti na tuto otázku ovšem nemá vytvořen názor. Aktuální výsledky se přitom významně neliší od toho, co ukázalo srovnatelné šetření z března 2006.

Podrobnější analýza zjistila, že nepřímé daně ze spotřeby ve zvýšené míře upřednostňují lidé s dobrou životní úrovní své domácnosti, dotázaní ve věku od 30 do 44 let, provozní pracovníci ve službách a obchodě a voliči ODS. Naopak zřetelně nižší preferenci zdanění spotřeby šetření zaznamenalo mezi respondenty se základním vzděláním, lidmi ve věku nad 60 let a důchodci. Přímé zdanění příjmů má relativně vyšší podporu mezi voliči ČSSD, nižší naopak mezi mladými ve věku 15 až 19 let.

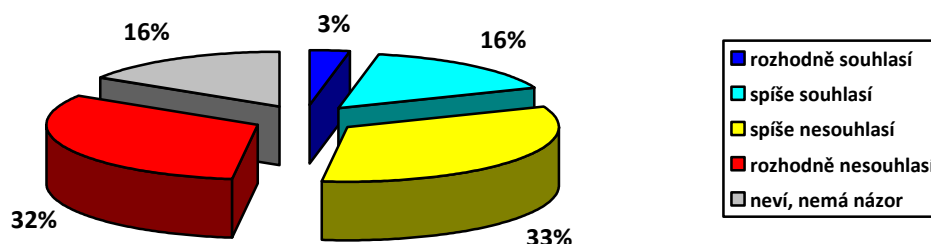
² Otázka: „Daně se platí jednak z příjmů (prostřednictvím účtárny zaměstnavatele nebo podle daňového přiznání), jednak ze spotřeby (v ceně zboží). Který princip je podle Vás správnější? Z příjmů, ze spotřeby, nebo nevíte, nemáte na tuto věc názor?“

Graf 3: Postoj k progresivnímu zdanění příjmů (%)³

Šetření dále ukázalo, že progresivní zdanění příjmů má podporu výrazné většiny české veřejnosti. Jak ukazují výsledky zachycené v grafu 3, souhlas s ním vyjadřuje sedm z deseti (70 %) občanů, když třetina (33 %) uvedla, že „rozhodně souhlasí“, a další více než třetina (37 %) „spíše souhlasí“. Opačný postoj zaujímá asi pětina (21 %) lidí, z nichž 17 % „spíše nesouhlasí“ a jen 4 % „rozhodně nesouhlasí“. Zbývající necelá desetina (9 %) nemá na věc utvořen názor. V porovnání s březnem 2006, kdy byla respondentům položena identická otázka, se přitom postoje nijak významně neposunuly. Pouze v případě nerozhodných odpovědí byl zaznamenán mírný pokles o čtyři procentní body.

Podrobnější analýza na základě sociodemografických znaků zjistila, že míra souhlasu s progresivním zdaněním příjmů poněkud klesá s rostoucí životní úrovní a příjmem respondenta či jeho domácnosti. Progresivní zdanění příjmů má dále relativně menší podporu mezi mladšími lidmi ve věku do 30 let, studenty a příznivci ODS nebo TOP 09, i když i v těchto skupinách podíl souhlasících vždy zřetelně převažoval nad nesouhlasícími. Naopak poněkud vyšší podporu mu vyjadřují lidé preferující ČSSD nebo KSČM.

Další část šetření se zabývala chystanými změnami týkajícími se daně z přidané hodnoty. Lidé se měli vyjádřit k tomu, zda souhlasí či nesouhlasí s plánovaným zvýšením zvýhodněné sazby DPH z 10 % na 14 % a s jejím pozdějším sjednocením se sazbou základní na úrovni 17,5 %.

Graf 4: Souhlas/nesouhlas s chystanými změnami v sazbách DPH (%)⁴

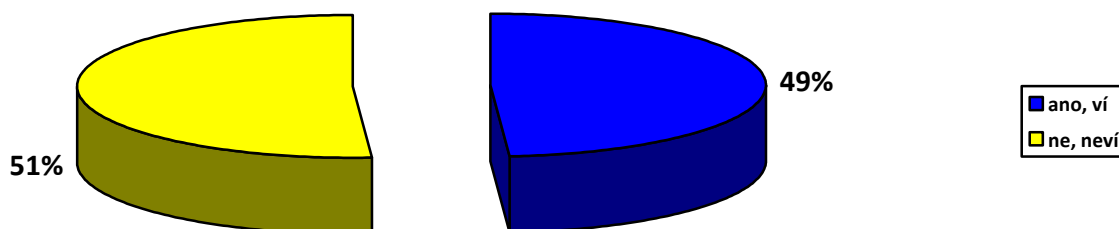
³ Otázka: „Souhlasíte nebo nesouhlasíte s progresivitou daní, což znamená, že z vyšších příjmů se platí vyšší procento daní. Rozhodně souhlasíte, spíše souhlasíte, spíše nesouhlasíte, rozhodně nesouhlasíte, nebo nevíte, nemáte na tuto věc názor?“

⁴ Otázka: „Součástí reformy daní je i zvýšení nižší sazby DPH a pozdější sjednocení obou sazeb. Souhlasíte nebo nesouhlasíte s tímto opatřením? Rozhodně souhlasíte, spíše souhlasíte, spíše nesouhlasíte, rozhodně nesouhlasíte, nebo nevíte, nemáte na tuto věc názor?“

Jak ukazují výsledky zachycené v grafu 4, téměř dvoutřetinová většina veřejnosti (65 %) s připravovanými změnami v sazbách DPH nesouhlasí, z toho 33 % s nimi nesouhlasí „spíše“ a 32 % „rozhodně“. Naopak podporu jim vyslovila jen necelá pětina (19 %), když 3 % s nimi „rozhodně souhlasí“ a 16 % „spíše souhlasí“. 16 % respondentů na věc nemá jednoznačný názor.

Relativně vyšší podporu změnám v sazbách DPH vyjadřují lidé ve věku 30 až 44 let, absolventi vysokých škol, respondenti, kteří životní úroveň své domácnosti označují za dobrou, podnikatelé a samostatně výdělečně činní, vysoce kvalifikovaní odborníci a vedoucí pracovníci a z hlediska politické orientace voliči ODS či TOP 09. Naopak nižší podíl souhlasu nebo vyšší podíl nesouhlasu šetření zaznamenalo mezi respondenty se špatnou životní úrovní, kvalifikovanými dělníky, voliči ČSSD a těmi, kdo rozhodně nehodlají volit a nepreferují žádnou politickou stranu. Mezi studenty, mezi mladými lidmi ve věku 15 až 19 let a mezi respondenty se základním vzděláním byl výrazně vyšší podíl nerozhodných odpovědí.

Graf 5: Povědomí o chystaných kompenzacích dopadů změn v DPH (%)⁵



Další otázka šetření zkoumala, nakolik lidé vědí to, že vláda hodlá zvýšení nižší sazby DPH a jeho dopady na některé slabší sociální skupiny kompenzovat některými opatřeními, jako např. valorizací důchodů, zvýšením daňového odpočtu na dítě pro rodiny s dětmi či zvýšením životního minima. V tomto případě se česká veřejnost dělí prakticky napůl, když 49 % dotázaných uvedlo, že o těchto plánovaných kompenzacích vědí, zatímco 51 % o tom podle vlastních slov neví.

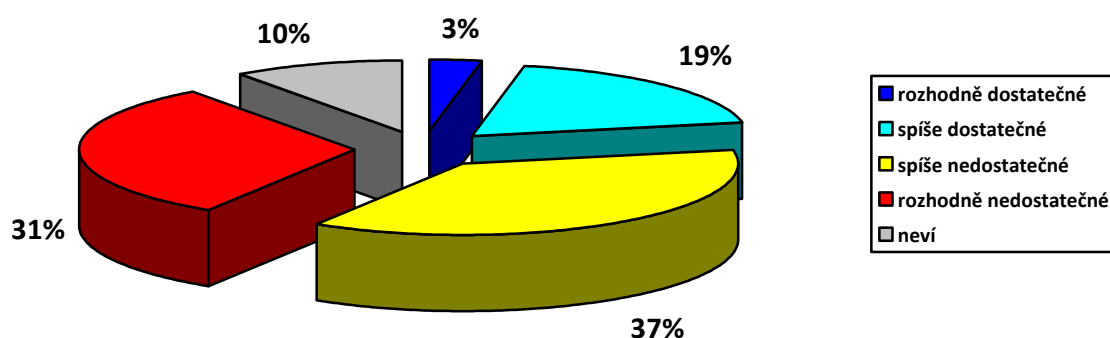
Vyšší míru povědomí o kompenzacích šetření ukázalo mezi lidmi ve věku od 30 do 44 let, absolventy vysokých škol a vysoce kvalifikovanými odborníky nebo vedoucími pracovníky. Naopak nižší povědomí o nich mají mladí ve věku 15 až 19 let, studenti, lidé se základním vzděláním a ti, kdo rozhodně nehodlají jít k volbám a nepreferují žádnou politickou stranu.

Respondentům, kteří uvedli, že o kompenzacích vědí (N=493), byla dále položena otázka, zda připravované kompenzace jsou či nejsou dostatečné.⁶

⁵ Otázka: „Víte o tom, že vláda zamýšlí některým skupinám obyvatel kompenzovat zvýšenou sazbu DPH, např. důchodcům zvýšením důchodů, rodinám s dětmi zvýšením daňového odpočtu na dítě, nebo také zvýšením životního a existenčního minima? Ano, víte, ne, nevíte.“

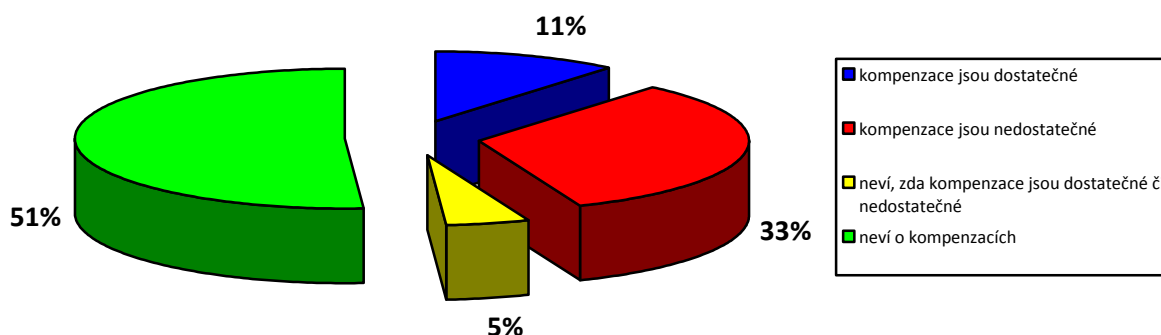
⁶ Otázka: „Jsou podle Vás tyto kompenzace dostatečné nebo nedostatečné? Rozhodně dostatečné, spíše dostatečné, spíše nedostatečné, rozhodně nedostatečné?“

Graf 6: Názor na dostatečnost či nedostatečnost kompenzací za zvýšení DPH (%)



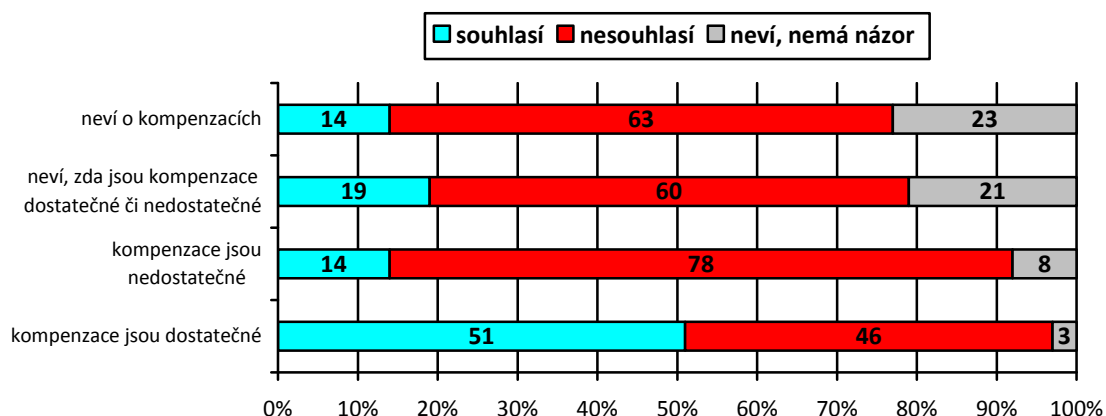
Jak ukazují výsledky v grafu 6, mezi respondenty, kteří o plánovaných kompenzacích dopadů zvýšení DPH pro některé skupiny podle svých slov vědí, o málo více než pětina (22 %), což představuje asi desetinu (11 %) v rámci celého souboru (viz graf 7), považuje tyto kompenzace za dostačující, v tom 3 % „rozhodně“ a dalších 19 % „spíše“. Asi dvoutřetinová většina (68 %) o nich informovaných občanů naopak chystané kompenzace považuje za nedostačující, když 37 % je má za „spíše nedostatečné“ a 31 % za „rozhodně nedostatečné“. Desetina dotázaných, kteří o kompenzacích údajně vědí, pak není s to říct, zda jsou dostatečné či nedostatečné. Jak vypadá rozložení názorů na kompenzace a povědomí o nich v rámci celé populace souhrnně ukazuje graf 7.

Graf 7: Názory na kompenzace zvýšené sazby DPH a povědomí o nich v rámci celé populace (%)



Jako dostatečné kompenzace častěji vidí absolventi vysokých škol, lidé označující životní úroveň své domácnosti za dobrou, vysoce kvalifikovaní odborníci nebo vedoucí pracovníci a stoupenci ODS nebo TOP 09. Naopak jako nedostatečné je častěji vidí středoškoláci a vyučení bez maturity, dotázaní se špatnou životní úrovní, důchodci a voliči ČSSD či KSČM.

Graf 8: Souhlas/nesouhlas se změnami v sazbách DPH podle informovanosti a názorů na kompenzace jejich dopadu (%)



Údaje v grafu 8 ukazují, jak se diferencují postoje k chystaným změnám v sazbách DPH podle toho, zda lidé vědí a co soudí o zamýšlených kompenzacích dopadů těchto změn na některé slabší sociální skupiny. Poměrně vysoký souhlas, který dokonce mírně převažuje nad podílem nesouhlasu, se objevuje u skupiny dotázaných, kteří podle vlastního vyjádření o zamýšlených kompenzacích dopadů vědí a považují je za dostatečné. Ostatní se změnami v DPH naopak většinou nesouhlasí, přičemž výrazně nejvyšší podíl nesouhlasu je vidět mezi těmi, kdo o kompenzacích rovněž vědí, ale považují je za nedostatečné.