

Zdroje institucionální důvěry v České republice*

DANIEL ČERMÁK, JANA STACHOVÁ**

Sociologický ústav AV ČR, v.v.i., Praha

Sources of Trust in Institutions in the Czech Republic

Abstract: This article sets out to identify the factors that can help explain trust in selected political institutions in the Czech Republic – the Government, the Chamber of Deputies and the Senate of the Parliament of the Czech Republic, regional assemblies, and municipal assemblies – and determine what kind of influence certain factors have on the overall level of trust in the population. The life-time learning model devised by the American sociologists Mishler and Rose, who combine cultural and institutional approaches to explain trust in institutions, was used as the theoretical framework for this investigation. Logistic regression models were created for each of the observed institutions. The data used to build the models were drawn from a series of surveys conducted under the 'Czech Society' project by the Public Opinion Research Centre at the Institute of Sociology of the Academy of Sciences. The results of the logistic regression analyses showed that the particular level of trust in an institutions is influenced more by institutional performance (and this influence most pronounced in the case of the Government and the Chamber of Deputies) than by the effect of socialisation within the predominant political culture, which was not very strong. Nevertheless, the effect of culturally dependent variables such as gender and religious confession is not negligible.

Keywords: trust in institutions, political institutions, logistic regression, life-time learning model, Czech Republic.

Sociologický časopis/Czech Sociological Review, 2010, Vol. 46, No. 5: 683–717

1. Úvodem

Jedním z klíčových aspektů fungování demokracie, ale i společenského života obecně, je hladina důvěry ve společnosti, a to jak v sociální rovině důvěry mezi lidmi, tak v rovině institucionální, tedy důvěry v nejrůznější společenské, veřejné a politické instituce. Důvěra mezi lidmi je důsledkem toho, že jsou lidé

* Autoři děkují šéfredaktorovi časopisu i anonymním recenzentům za cenné připomínky k textu, které napomohly ke zvýšení kvality i srozumitelnosti textu. Tento text vznikl v rámci výzkumného projektu „Sociální kapitál jako faktor ovlivňující regionální disparity a regionální rozvoj“ WD-13-07-1 podpořeného Ministerstvem pro místní rozvoj ČR.

** Veškerou korespondenci posílejte na adresu: Mgr. Daniel Čermák, Sociologický ústav AV ČR, v.v.i., Jilská 1, 110 00 Praha 1, e-mail: daniel.cermak@soc.cas.cz.

ve vzájemných vztazích a sdílejí společné normy a hodnoty, a z toho vyplývají jejich očekávání ve vztahu k druhým. Důvěra v lidi, ve skupiny lidí i ve společenské instituce usnadňuje jednání ve společnosti a spolupráci mezi jejími členy. V poslední době se pozornost sociálních věd zaměřuje stále více právě na důvěru institucionální. Tato vertikální důvěra je jednou ze základních složek sociální soudržnosti a zajišťuje legitimitu zastupitelské vlády, proto se klesající hladina důvěry ve vládu v mnohých vyspělých zemích stává středem vzrůstajícího zájmu. Existence institucionální důvěry je klíčová jak ve společnostech procházejících demokratickou transformací, tak v západních vyspělých demokraciích, které jsou sužovány zvyšující se nespokojeností občanů s fungováním demokracie. Jelikož institucionální důvěra spojuje občany s institucemi, které jsou určeny k tomu, aby je reprezentovaly, zvyšuje jak legitimitu, tak efektivitu demokratické vlády. Zvláště důležitá je v nově vznikajících demokratických režimech, například postkomunistických státech střední a východní Evropy, jejichž předchůdci důvěru občanů neměly [Campbell 2004; Grosskopf 2008; Lühiste 2006; Mishler, Rose 2001; Newton, Norris 2000; Ryšavý 2001].

Jaké jsou tedy kořeny institucionální důvěry? Navzdory významu, který je tomuto společenskému jevu připisován, neexistuje na poli sociálních věd shoda o základních faktorech, které mohou formování institucionální důvěry vysvětlit. Zatímco na jedné straně je v rámci vytváření důvěry v instituce zdůrazňována důležitost kulturních faktorů a sociálněstrukturálních charakteristik jednotlivců působících v rámci socializace, na straně druhé je to samotný výkon daných institucí, který má zásadní vliv na formování důvěry v ně. Ústřední otázkou tohoto příspěvku tudíž je, jaké faktory ovlivňují hladinu institucionální důvěry, přesněji řečeno důvěry v instituce politické, v České republice.

2. Teoretická diskuse

V odborné literatuře nalezneme dva základní přístupy k vysvětlení procesu vzniku důvěry v instituce, v našem případě instituce politické. První z nich, můžeme jej nazvat kulturní, považuje institucionální důvěru za exogenní kategorii, jejíž původ lze hledat mimo instituce, vně politického systému, neboť je historicky zakořeněná v kulturních a společenských tradicích. Institucionální přístup naopak pokládá důvěru za endogenní kategorii, zabudovanou v politickém systému, která přímo souvisí s výkonem institucí a s tím, jak je tento výkon jednotlivci vnímán, bez ohledu na jejich postavení v sociálním systému [Hudson 2006; Campbell 2004; Mishler, Rose 2001].

Kulturní chápání determinant institucionální důvěry předpokládá, že důvěra v instituce je úzce spojená se vzájemnou interpersonální důvěrou, jež je jednotlivci přijímána v procesu socializace v raných fázích života a poté je projektována na instituce, čímž umožňuje a legitimuje jejich fungování. Je tedy možné ji považovat za generalizaci důvěry mezi lidmi, specifickou formu důvěry v lidi

obecně [Putnam et al. 1993; Moore, Lare, Wagner 1985; Grootaert 2001; Levi 1996; Bartkowski 2003; Meer 2003; Uslaner 2003; Berger, Brehm 1997; Stachová 2005]. Tento přístup má původ v teoriích politické kultury, občanské společnosti a sociálního kapitálu. Již Almond a Verba tvrdili, že kořeny občanské kultury jsou zabudovány ve vzorcích interpersonálních vztahů ve společnosti. Poukázali na to, že sociální důvěra a spolupráce vytváří smysl pro občanskou kompetenci, jež umožňuje individuům volit vládu [Mishler, Rose 1997]. V rozvoji politické kompetence občanů hrají důležitou roli dobrovolná sdružení, umožňují spojovat potřeby jednotlivce s potřebami druhých, a tak představují jakési spojení mezi individuem a politikou. Skrze ně se jednotlivci mohou efektivně a smysluplně vztahovat k politickému systému [Almond, Verba 1963]. Významná část současné odborné literatury zdůrazňuje právě důležitost dobrovolného sdružování ve formování důvěry. Sdružování generuje interpersonální důvěru, a ta se přenáší i na hladinu institucionální. Institucionální důvěra není přijímána „seshora“, není důsledkem charakteru institucí či vnímání jejich fungování. Naopak je vytvářena v každodenní struktuře sociálních tradic prostřednictvím generování sociálního kapitálu [Campbell 2004; Dowley, Silver 2003]. Skrze náboženská sdružení můžeme sledovat i vliv náboženství, lidé věřící, kteří se stýkají v rámci církví, mají vyšší hladinu generalizované důvěry [Schoenfeld 1978]. Nelze nezmínit spokojenost člověka se svým vlastním životem, která je velice silně spjata s generalizovanou důvěrou, a tak je předpokládána i souvislost spokojenosti se životem s důvěrou institucionální [Uslaner, Badescu 2003].

Druhý přístup vysvětluje formování institucionální důvěry v rámci politické ekonomie a využívá princip racionální volby. Institucionální důvěra je generována seshora, je pozitivní zpětnou reakcí pramenící z vnímání občanů a z jejich zkušeností s výkonem konkrétních institucí. V této logice jednotlivci důvěřují institucím potud, pokud jsou uspokojeny jejich individuální potřeby. Vláda tudíž může vytvářet důvěru prostřednictvím uspokojování potřeb jednotlivců [Campbell 2004]. Institucionální důvěra je proto důsledkem, nikoliv příčinou institucionálního výkonu. Oproti kulturnímu přístupu zde nalézáme opačný kauzální vztah mezi interpersonální a institucionální důvěrou. Důvěra v politické a veřejné instituce a spokojenost s vládou ovlivňují hladinu důvěry mezi lidmi [Dowley, Silver 2003]. Na tento vzájemný vztah interpersonální (generalizované) a institucionální důvěry poukázala mimo jiné i Dietlind Stolle [Stolle, Rothstein 2003]. Pro rozvoj generalizované sociální důvěry je důležitá zkušenost s nestrannými, spravedlivými politickými a veřejnými institucemi. Kvalita služeb poskytovaných státem či samosprávou, zdravý vztah politik-občan, spravedlivé politické a společenské instituce – to vše může ovlivnit rozdíly v institucionální a politické důvěře, která souvisí i s mírou generalizované důvěry ve společnosti. Občané, kteří jsou nespokojeni se svými nečestnými či neodpovědnými politiky a kteří mají špatnou zkušenost s institucemi, jež se vůči nim nechovají spravedlivě, přenášejí tyto zkušenosti na lidi obecně. Eric M. Uslaner [Uslaner 2003] zjistil, že důvěra v právní systém a národní vlády a podpora demokracie významně ovlivňují hla-

dinu generalizované důvěry nejen v západních zemích, ale i v zemích východní Evropy, i když tam tento vztah není tak silný.

V rovině operacionalizace determinant institucionální důvěry je nutné rozlišit v obou přístupech rovinu agregátní od roviny individuální, jinak řečeno makro- a mikrorovinu tohoto jevu. V agregátní rovině kulturního pohledu je důležitý vzájemný vztah mezi hladinou interpersonální důvěry v celé společnosti a mírou důvěry institucionální. V pohledu institucionálním je to pak vztah mezi hodnocením výkonu vlády (např. prostřednictvím indexu korupce) a výší institucionální důvěry. V kulturním přístupu na individuální úrovni je klíčový taktéž vztah mezi interpersonální důvěrou, popřípadě občanskou angažovaností individua a výší jeho důvěry v instituce. Z toho důvodu zde hrají roli socioekonomické proměnné, které souvisejí s politickou socializací jednotlivce (sociální třída, příjem, vzdělání, gender, věk), a mohou tak determinovat hladinu jeho institucionální důvěry. A nakonec kauzální vztah mezi individuálním vnímáním výkonu instituce a institucionální důvěrou je klíčový pro institucionální přístup na individuální úrovni, lidé s různými politickými hodnotami a zájmy (například názory na osobní svobodu, spravedlivost či odpovědnost vlády vůči občanům, politickou korupci atp.) odlišně hodnotí politický a ekonomický výkon, a proto se liší i jejich hladina důvěry v instituce [Campbell 2004; Mishler, Rose 2001]. Vliv politické orientace na důvěru v politické instituce dokladuje také Anderson a LoTempio [2002], když hovoří o tzv. „winner effect“, kdy voliči vítězné strany více důvěřují svým zvoleným zástupcům, než ti, kteří ji nevolili. Výše zmíněné socioekonomické charakteristiky však mohou poukazovat nejen na politickou socializaci jednotlivce a s ní spojené přijímání hodnot, ale také na jeho hodnocení výkonu institucí v průběhu života. Jelikož je důvěra v instituci funkcí jejího hodnocení jednotlivcem, znamená to, že je také závislá na znalosti o této instituci a zkušenosti s ní. A tato znalost či zkušenost se může mezi lidmi lišit právě proto, že pocházejí z různých sociálních prostředí (vzdělání, lokalita, příjem, věk atp.) [Hudson 2006]. Je tudíž otázkou, zda chápat vliv socioekonomických proměnných na institucionální důvěru ve smyslu kulturní, nebo institucionální teorie.

Výzkumy z posledních let, jak ve vyspělých demokratických společnostech, tak ve společnostech postkomunistických, a to i v České republice, potvrzují platnost institucionální teorie na individuální úrovni, tedy že nejvýznamnějším predikátorem míry institucionální důvěry je individuální vnímání výkonu a fungování institucí [Mishler, Rose 2001; Norris 1999; Rakušanová, Řeháková 2006; Sedláčková 2004; Sedláčková, Šafr 2008]. Názory lidí na korupci či ekonomický vývoj země, ve které žijí, významně souvisejí s institucionální důvěrou. Někteří badatelé docházejí k závěru, že s úrovní institucionální důvěry až na výjimky nesouvisí socioekonomické proměnné typu sociální třída, vzdělání, či občanská angažovanost nebo spokojenost se životem, což vyvrací kulturní hypotézu socializace jednotlivce [Campbell 2004; Mishler, Rose 2001]. Tento výsledek je pak považován za doklad neplatnosti předpokladu rané politické socializace. Jiní

[Hudson 2006; Lühiste 2006] docházejí k závěru, že strukturní charakteristiky, jako je vzdělání, ekonomické postavení, věk či místo bydliště s vyšší institucionální důvěry souvisejí. I Rose a Mishler [Mishler, Rose 2001] připouštějí určitou roli některých strukturních charakteristik, zejména věku a místa. Jak již bylo zmíněno výše, může to poukazovat na charakter důvěry jako endogenní kategorie. Zmíněné socioekonomické proměnné se totiž vztahují k znalostem a zkušenostem, které lidé o institucích mají a na kterých stavějí jejich hodnocení. Navíc se jakákoliv zkušenost s konkrétní institucí, která souvisí například s rodinným stavem, věkem či nezaměstnaností, promítá v hladině důvěry ve všechny instituce [Hudson 2006].

Platnost sociokulturního i institucionálního vlivu zároveň dokazuje v postkomunistickém prostředí na příkladu pobaltských států např. Lühiste [2006]. Podobně i v českém prostředí některé strukturní charakteristiky ovlivňují míru důvěry v instituce, u jiných naopak vliv potvrzen nebyl, zjištění však nejsou vždy stejná. Např. Rakušanová a Řeháková [Rakušanová, Řeháková 2006] prokázaly vliv věku, velikosti místa bydliště, profesního zařazení, naopak žádný vliv nemá, je-li člověk muž nebo žena, jaké má vzdělání, ani členství v občanské či politické organizaci. Sedláčková a Šafr [Sedláčková, Šafr 2008] pak prokázali, že na hladinu institucionální důvěry nemá žádný vliv pohlaví, věk, vzdělání, příjem domácnosti a velikost obce, naopak vliv se uplatnil u politické orientace a subjektivního ekonomického statusu. V českém prostředí se prokazuje také silná souvislost sociální (generalizované) důvěry s důvěrou institucionální, což také potvrzuje předpoklad kulturního pojetí [Sedláčková, Šafr 2008]. Na druhou stranu byla nalezena silná korelace mezi institucionální důvěrou a podporou demokratického režimu, a největší vliv na institucionální důvěru má spokojenost s ekonomickou a politickou situací, což podporuje institucionální koncept vzniku důvěry v instituce [Sedláčková, Šafr 2008]. Vidíme tedy, že na českých datech nelze zcela vyloučit ani kulturní, ani institucionální koncept důvěry v instituce.

Podle některých nehraje ani vliv aktuálního výkonu instituce na agregátní úrovni roli ve vysvětlování institucionální důvěry. Tento vliv je totiž zprostředkovaný až skrze vnímání jednotlivých lidí. Agregátní míra korupce může podryvat důvěru pouze tehdy, pokud ji individuum vnímá a připisuje jí důležitost. Důvěra v politické instituce je dána jejich výkonem, ten však není vlastností systému, jak makroinstitucionální teorie předpokládají, ale jeho efekt je nepřímý, zprostředkovaný vnímáním jednatelce, který je nositelem určitých hodnot [Mishler, Rose 2001]. Fakt, že hladina důvěry v instituce se liší jak v rámci jednoho státu, tak mezi státy, také nasvědčuje tomu, že důvěra je endogenní kategorií a že odpovídá s určitým zpožděním vlastnostem dané instituce. Pokud by interpersonální důvěra byla jedinou determinantou institucionální důvěry, jak předpokládá teorie kulturní, potom by bylo možné tvrdit, že institucionální důvěra bude dosahovat stejné míry pro všechny instituce. Jelikož tato situace nenastává, lze soudit, že existují jedinečné faktory vlastní daným institucím, a důvěra je jimi determinována [Hudson 2006].

Institucionální předpoklad, že instituce, které dobře fungují, generují důvěru, však nutně nemusí odporovat kulturnímu pojetí vzniku důvěry v rámci socializace. Pokud instituce dlouhodobě dobře fungují a spokojenost s nimi přetrvává, může politická socializace v tomto prostředí posilovat důvěru institucím [Mishler, Rose 2001]. Výše institucionální důvěry pak odpovídá jak endogenním vlivům vztaženým k instituci, tak faktorům vlastním individuu [Hudson 2006]. Tato dvě vysvětlení determinace institucionální důvěry je proto možné považovat za komplementární spíše než alternativní či navzájem soutěžící. Mishler a Rose [Mishler, Rose 2001] nabízejí syntézu obou přístupů, kterou je model celoživotního učení. Obě teorie se shodují v tom, že institucionální důvěra vychází ze zkušenosti, a odlišují se ve vysvětlení, v jaké životní fázi je osvojována, jaké životní zkušenosti jsou pro ni relevantní. Model celoživotního učení spojuje efekt socializace v raných fázích života a nabývání zkušeností s institucemi během dospělosti. Interpersonální důvěra se rozvíjí během socializace a může být projektována na instituce, jak předpokládá kulturní teorie. Tato původní predispozice k důvěře či nedůvěře může být pak dále posilována či revidována v závislosti na tom, do jaké míry jsou původní názory potvrzovány či vyvraceny zkušenostmi s institucemi v dospělosti. Zkušenosti s institucemi získávané během života reprezentuje např. proměnná rodinný stav, ale může je reprezentovat také to, zda je člověk nezaměstnaný, či nikoliv.¹ Svobodní lidé vnímají instituce jinak než lidé, kteří žijí v manželském svazku, nebo rozvedení, a to právě díky zkušenostem a postojům spojeným s daným stavem [Hudson 2006].

Z perspektivy modelu celoživotního učení se pak konflikt mezi oběma přístupy redukuje pouze na empirickou otázku důležitosti zkušeností z raného života na straně jedné a zkušeností pocházejících z životního stadia dospělosti na straně druhé.

3. Institucionální důvěra v České republice

3.1 Cíle analýzy a hypotézy

Základním cílem analýzy je zjistit, zda vyšší institucionální důvěry v České republice ovlivňuje sociokulturní zázemí jedince (kulturní teorie) či spíše vlastní výkon zkoumaných institucí (institucionální teorie). Prvním dílčím cílem je zjištění souvislosti mezi úrovní důvěry v politické instituce a individuálními sociodemografickými a socioekonomickými charakteristikami obyvatel České republiky. Tak je možné odhalit souvislost mezi důvěrou a sociokulturním zázemím jedince.

¹ Nezaměstnanost reprezentuje právě ten typ proměnné, o které lze říci, že vypovídá jak o sociokulturním zázemí jedince, tak o jeho subjektivním vnímání institucí a zkušenostech s nimi. V prvním případě je akcentován vliv ekonomické situace nezaměstnaného a prostředí, v němž se pohybuje, v druhém pak například to, že za svoji situaci činí odpovědnou vládu.

Druhým z nich je analýza souvislosti úrovně důvěry v politické instituce se subjektivním vnímáním výkonu těchto institucí – spokojeností s politickou situací a stranickými preferencemi [Lühiste 2006]. Tento postup může odhalit případnou souvislost hladiny důvěry s vnímáním výkonu institucí např. v situaci, kdy bude možné spojit pokles hladiny důvěry s aktuální politickou krizí.

Jelikož data neumožňují testovat hypotézu celoživotního učení v celku, tak jak ji uvedli Rose a Mishler [Mishler, Rose 2001], budeme v naší analýze testovat dvě hypotézy vycházející z institucionálního a kulturního vidění problematiky, za použití nepřímých indikátorů vycházejících z výše uvedených teorií. Pokud se ukáže, že jsou platné obě, můžeme usuzovat i v českých podmínkách na model celoživotního učení, kdy je institucionální důvěra zároveň endogenní a exogenní proměnnou. Předpokládáme tedy, že na hladinu institucionální důvěry jednotlivce má v mikrorovině vliv jak výkon institucí, přesněji řečeno subjektivní vnímání tohoto výkonu, tak jeho sociokulturní zázemí představované generalizovanou důvěrou, spokojeností se životem a několika socioekonomickými proměnnými v souladu s teoriemi.²

Hypotéza 1 – vliv institucionálního výkonu: Existuje souvislost mezi důvěrou v politické instituce a subjektivním vnímáním výkonu institucí, který je reprezentován spokojeností s politickou situací – lidé nespokojení s politickou situací budou méně důvěřovat všem politickým institucím. Důvěra v instituce je ovlivněna také politickým názorem – politickými preferencemi, tedy tím, jaký lidé mají postoj k politickému složení dané instituce (lidé podporující levicové strany budou více důvěřovat institucím řízeným stranami levice a *vice versa*). Důvěra v instituce souvisí také s rodinným stavem, lidé svobodní budou mít vyšší hladinu důvěry než lidé ženatí/vdané a rozvedení.

Hypotéza 2 – vliv sociokulturního zázemí: Úroveň institucionální důvěry přímo souvisí s úrovní důvěry generalizované³ a s životní spokojeností. Zároveň hladina institucionální důvěry souvisí s následujícími individuálními charakteristikami: pohlaví, věk, vzdělání, socioekonomické postavení

² Problematickou skupinu tvoří některé socioekonomické proměnné (např. pozice v zaměstnání, vzdělání, věk, rodinný stav), které mohou být chápány jak jako charakteristiky určující sociokulturní zázemí, tak jako vlastnosti, jež mají určující vliv na subjektivní vnímání výkonu institucí, či jinak řečeno ovlivňují zkušenosti, které může jedinec s jednotlivými institucemi udělat. V naší analýze jsme se rozhodli využít tyto proměnné (s výjimkou proměnné rodinný stav) jako zástupce kulturní teorie, s vědomím této nejednoznačnosti [srovnej Hudson 2006].

³ Jelikož v souboru, na němž je prováděna klíčová analýza, není k dispozici proměnná generalizovaná důvěra (otázka na ni nebyla v šetřeních pravidelně pokládána), využili jsme proměnnou spokojenost se životem [srovnej Uslaner, Badescu 2003; Newton, Norris 2000].

(pozice v zaměstnání a subjektivní vnímání životní úrovně) a náboženské vyznání. Lze očekávat, že muži, starší lidé, lidé s nižším vzděláním, s nižší životní úrovní a nezaměstnaní budou institucím důvěřovat méně.

3.2 Zdroje dat

K jednotlivým analýzám bylo využito několik datových zdrojů. Tím nejdůležitějším byla data z výzkumů prováděných v rámci projektu Naše společnost Centrem pro výzkum veřejného mínění Sociologického ústavu AV ČR, v.v.i. (dále jen CVVM). Projekt Naše společnost je projektem kontinuálního výzkumu veřejného mínění. CVVM obvykle každoročně provádí v rámci projektu 10 výběrových šetření.⁴ Součástí všech prováděných šetření jsou vždy otázky na důvěru v politické instituce a samozřejmě nezbytné otázky, jež umožňují charakterizovat respondenta z pohledu jeho postavení v sociodemografické a ekonomické struktuře. Data z 10 dotazníkových šetření, uskutečněných v letech 2004 a 7 v roce 2007, byla agregována do 1 souboru o 17 821 respondentech.⁵ Takto rozsáhlý soubor umožnil podrobně analyzovat vztahy mezi důvěrou v politické instituce a individuálními charakteristikami respondentů. Pro následné zkoumání vývoje důvěry v politické instituce v čase byla využita data z tiskových zpráv CVVM z výzkumu Naše společnost, která umožňují zachytit celou časovou řadu od ledna 1999 do září 2008.

3.3 Analýza zdrojů institucionální důvěry

Dříve, než přistoupíme k podrobnějším analýzám důvěry v politické instituce, popíšeme, jaké jsou rozdíly v úrovni důvěry ve zkoumané politické instituce mezi těmito institucemi navzájem a také mezi roky 2004 a 2007 (tabulka 1). Rozdílnost hladin důvěry v různé instituce je předpokladem institucionální teorie.

Nejnižší úrovně důvěry dosahují obě komory Parlamentu České republiky – Poslanecká sněmovna a Senát. V roce 2004 dosahuje nejnižší úrovně důvěry Senát, naproti tomu v roce 2007 Poslanecká sněmovna. Nejvyšší hladiny důvěry, či ještě lépe řečeno nejnižší hladiny nedůvěry, ze sledovaných institucí s celostátní působností dosahuje vláda České republiky. Vyšších hladin důvěry naopak dosahují instituce působící na lokální a regionální úrovni. Pro obecní zastupitelstva jako jediná ze zkoumaných politických institucí platí, že jim důvěřuje více než polovina respondentů. Ani u krajských zastupitelstev nejsou respondenti, kteří nedůvěřují, v převaze, přestože podíl respondentů, kteří důvěřují krajským

⁴ V roce 2007 bylo uskutečněno 9 šetření, z důvodu srovnatelnosti dat jich bylo využito jen 7, neboť ve zbývajících dvou šetřeních nebyla položena v jednom případě otázka na důvěru v obecní zastupitelstva a v druhém ve vládu.

⁵ 10 465 respondentů v roce 2004 a 7356 v roce 2007.

Tabulka 1. Důvěra v politické instituce v letech 2004 a 2007

	Vláda		Poslanecká sněm.		Senát		Krajská zast.		Obecní zast.	
	2004	2007	2004	2007	2004	2007	2004	2007	2004	2007
Důvěřuje	31,9	31,5	22,9	23,3	20,1	25,7	42,2	45,8	61,1	62,8
Nedůvěřuje	64,1	64,6	71,9	72,1	72,2	66,3	33,7	35,0	29,4	29,0
Neví, neodpověděl	4,0	3,9	5,2	4,6	7,8	8,0	24,1	19,2	9,6	8,2
N	10465	7356	10465	7356	10465	7356	10465	7356	10465	7356

Zdroj: Vlastní výpočty a CVVM 2004 a 2007.

Poznámka: V roce 2007 je nižší N u důvěry ve vládu a v obecní zastupitelstva z toho důvodu, že otázka na důvěru v tyto instituce nebyla vždy v jednom z 9 šetření v uvedeném roce položena.

zastupitelstvům, nepřesáhl hranici 50 %. Důvodem relativně vysokého podílu nerozhodných respondentů v tomto případě může být neutvořený názor na činnost krajských zastupitelstev [Horáková, Stachová 2004].

3.4 Analýza vlivu vybraných proměnných na důvěru v politické instituce

Cílem následující analýzy je zjistit, zda jsou při utváření institucionální důvěry důležitější institucionální nebo sociokulturní charakteristiky. Nejprve však byla v souladu s předpokladem kulturní teorie otestována souvislost důvěry v politické instituce s generalizovanou důvěrou. To umožnila otázka, zda respondent důvěřuje většině lidí v zemi, která byla položena ve 3 výzkumech během roku 2004 (v roce 2007 ani jednou). Prokázalo se, pomocí Kendallova Tau B koeficientu, že existuje statisticky významná souvislost, která ovšem není příliš velká. Např. u výzkumu ze září 2004 se hodnota koeficientu pohybovala mezi institucemi od 0,19 (Senát) do 0,27 (Poslanecká sněmovna). Přesto tento výsledek podporuje předpoklad vlivu sociokulturního zázemí na vznik důvěry v instituce.

Ještě dříve, než jsme přistoupili k vytváření vícerozměrných statistických modelů, srovnali jsme rozdíly v úrovni důvěry v jednotlivé politické instituce podle vybraných proměnných. Výsledky třídění druhého stupně shrnuté v tabulce 1 přílohy naznačují,⁶ že z hlediska sociodemografických a ekonomických charakteristik i postojových proměnných existují odlišnosti v hladině důvěry.

⁶ Hodnoty uvedené v tabulce pro jednotlivé kategorie proměnných jsou podíly těch, kteří odpověděli, že rozhodně či spíše důvěřují, z celkového počtu respondentů, tj. včetně odpovědí nevím, neodpověděl.

Zmíněné kontingenční tabulky v tabulce 1 přílohy nám rozdílly v hladině důvěry mezi různými skupinami podle sledovaných charakteristik ukazují, nicméně neodhalují, které z těchto charakteristik mají zásadní vliv na úroveň důvěry v politické instituce a které naopak zcela okrajový. Za tímto účelem jsme přistoupili k vytvoření multinomiálních logistických modelů. Jako závislá proměnná byl využit postoj, zda respondent důvěřuje v konkrétní politickou instituci. Tato nominální proměnná má v modelu 3 kategorie odpovědí: důvěřuje, nedůvěřuje a neví či se nevyjádřil. Jako vysvětlující proměnné byly využity všechny proměnné, jejichž souvislost s hladinou důvěry byla popsána ve výše zmíněných kontingenčních tabulkách a jejichž relativní četnosti ve zkoumaném souboru jsou uvedeny v tabulce 4 přílohy.⁷

V tabulkách 2 a 3 přílohy jsou uvedeny výsledky multinomiálních logistických modelů pro všech pět zkoumaných politických institucí za roky 2004 a 2007. Jakožto referenční kategorie byla v modelech užitá kategorie nedůvěřuje, k níž byly vztaženy kategorie důvěřuje a kategorie neví, neodpověděl. Postupně přistoupíme ke srovnání nejprve kategorie důvěřuje a poté kategorie neví či nevyjádřil se s referenční kategorií nedůvěřuje. Pro naši analýzu je důležité především srovnání kategorie důvěřuje s kategorií nedůvěřuje, které odhaluje rozdíly mezi respondenty, kteří důvěřují a těmi, kteří nedůvěřují.

Nejprve tedy budeme sledovat odlišnosti mezi kategorií důvěřuje a kategorií nedůvěřuje. Jak se ukázalo, podle všech modelů, bez ohledu na rok či politickou instituci, nejvýznamněji se v modelech uplatňovala proměnná spokojenost s politickou situací. Tedy proměnná spojená s vnímáním výkonu zkoumaných institucí. Kromě spokojenosti s politickou situací se velmi často uplatňují také politické preference respondentů. Avšak zatímco vliv spokojenosti s politickou situací se neliší bez ohledu na rok zkoumání a politickou instituci, čím vyšší spokojenost, tím vyšší byla šance důvěřovat politickým institucím, vliv politických preferencí respondentů se uplatňoval v jednotlivých zkoumaných letech odlišným způsobem. Nejvýrazněji se souvislost spokojenosti s politickou situací a důvěry projevila u důvěry ve vládu a Poslaneckou sněmovnu. To naznačuje, že respondenti si spokojenost s politickou situací spojují především s výkonností těchto dvou institucí.

Podrobnější pohled na souvislost mezi politickými preferencemi a důvěrou ve vládu a Poslaneckou sněmovnu naznačuje, že respondenti, kteří jsou příznivci stran zastoupených ve vládní koalici v daném volebním období, mají vždy větší šanci na důvěru než příznivci stran, které ve vládní koalici zastoupeni nejsou. V roce 2004 byly ve vládě zastoupeny ČSSD a KDU-ČSL⁸ a v roce 2007 se vláda skládala ze zástupců ODS, KDU-ČSL a Strany zelených. Mezi roky 2004 a 2007

⁷ Proměnná generalizovaná důvěra v modelu chybí, neboť otázka na ni nebyla ve většině případů pokládána v šetřeních použitých jako datový zdroj pro náš model.

⁸ Voliči třetí strany ve vládní koalici, US-DEU, nejsou uvedeni zvlášť, ale zahrnuti pod položkou jiné strany.

taktéž výrazně vzrostla šance na důvěru u příznivců ODS ve srovnání s ostatními zkoumanými stranami u zbylých politických institucí – Senátu, krajských a obecních zastupitelstev. Je to zřejmě odrazem volebních úspěchů ODS ve volbách do krajských zastupitelstev 2004, kdy její kandidáti obdrželi nejvíce hlasů ve 12 krajích ze 13 možných, voleb do Poslanecké sněmovny 2006, které ODS vyhrála, a aktuálního složení Senátu v roce 2007, kdy z 81 senátorů 41 pocházelo z ODS. Který z těchto faktorů respondenty preferující ODS nejvíce ovlivnil, nelze zjistit. Naopak u příznivců ČSSD se mezi zmíněnými roky relativně snížila šance na důvěru v Senát a obecní zastupitelstva. Zda je to analogicky odrazem volebních neúspěchů a v případě Senátu nedůvěry v instituci, v níž měla rozhodující slovo strana z opačného pólu politického spektra, zůstává rovněž otázkou. Z uvedeného vyplývá, že stranické složení politických institucí ovlivňuje respondenty v tom smyslu, že více věří institucím, v nichž mají hlavní slovo strany, které preferují. U důvěry v krajská a obecní zastupitelstva se výrazně uplatňují ještě proměnné spokojenost se životem a subjektivně vnímaná životní úroveň respondentovy domácnosti. Naopak relativně méně výrazně se uplatňují proměnné spokojenost s politickou situací a politické preference, i když stále jsou proměnnými, jež si zachovávají velký vliv. Data jednoznačně ukazují také souvislost mezi spokojeností s politickou situací a politickými preferencemi. Spokojenější jsou obvykle respondenti preferující strany zastoupené ve vládní koalici.

Nelze však pominout ani vliv některých dalších sociodemografických proměnných, zejména se jedná o pohlaví a vyznání. Ukázalo se, že katolíci a ženy mají významně vyšší šanci důvěřovat politickým institucím.⁹ Vyšší důvěra žen v některých modelech stojí za zmínku i díky skutečnosti, že souvislost pohlaví a důvěry v politické instituce (ale i důvěry obecně) se ve výzkumech postkomunistických zemí většinou nepotvrzuje [Newton, Norris 2000; Sedláčková 2004].

Doposud jsme se při interpretaci modelů zabývali pouze srovnáním kategorií důvěřuje a nedůvěřuje, nyní přistoupíme ke srovnání referenční kategorie nedůvěřuje s kategorií nevím, neodpověděl. Ukázalo se, že i zde hrála nezanedbatelnou roli proměnné spokojenost s politickou situací a politické preference. Lidé spokojení s politickou situací a příznivci vládnoucích politických stran měli větší šanci na zařazení do kategorie nevím, neodpověděl, než do kategorie nedůvěřuji. Ovšem podíl respondentů, kteří zvolili v otázce důvěry kategorii nevím, neodpověděl, tvoří s výjimkou důvěry v krajská zastupitelstva jen nepatrný zlomek celkového počtu odpovědí (viz tabulku 1), proto se touto kategorií nebude dále zabývat, více o uplatnění kategorie nevím, neodpověděl v modelech lze nalézt v tabulce 3 přílohy.

Jelikož se jako významné v modelech ukázaly oba typy proměnných, nelze odmítnout ani jednu z nastolených hypotéz. Přesto je možné říci, že výrazněji se uplatňují proměnné reprezentující subjektivní vnímání institucionálního výko-

⁹ Konkrétní roky a instituce, kdy se vliv pohlaví a vyznání uplatňuje, lze dohledat v tabulce 2 přílohy.

Tabulka 2. Srovnání kvality úplných a neúplných modelů důvěry v jednotlivé instituce*

Nagelkerke R ²	Důvěra ve vládu		Důvěra v Poslaneckou sněmovnu		Důvěra v Senát		Důvěra v krajská zastupitelstva		Důvěra v obecní zastupitelstva	
	2004	2007	2004	2007	2004	2007	2004	2007	2004	2007
Úplný model	0,294	0,413	0,240	0,273	0,184	0,280	0,147	0,185	0,110	0,113
Institucionální model	0,290	0,398	0,224	0,253	0,157	0,155	0,123	0,155	0,090	0,079
Sociokulturní model	0,095	0,152	0,108	0,120	0,118	0,142	0,084	0,107	0,069	0,077

Zdroj: *Naše společnost, CVVM, 1999–2008.*

Poznámka: V tabulce jsou uvedeny hodnoty Nagelkerkova pseudo R² v úplných a neúplných modelech. Do neúplných modelů byly zařazeny buď institucionální, nebo sociokulturní proměnné.

* Vymezení proměnných pro institucionální a sociokulturní model je uvedeno v kapitole 3.1 v hypotézách 1 a 2.

nu. Při postupném budování modelů se ukázalo, že ve všech případech se výrazněji uplatňovaly modely, kde byly použity pouze proměnné vysvětlující vliv institucionálního výkonu, oproti modelům, kde byly použity pouze proměnné vysvětlující sociokulturní vliv (viz tabulku 2).¹⁰ Vliv institucionální performance je nejvýraznější zejména u důvěry ve vládu a Poslaneckou sněmovnu, ale není již tak jednoznačný u zbývajících třech institucí.

3.5 Úroveň důvěry v politické instituce a její vývoj v čase

Analýza vývoje důvěry v politické instituce v čase pomůže rovněž ukázat, nakolik souvisí důvěra s aktuálním výkonem instituce. Předpokládali jsme, že vývoj důvěry v čase bude ovlivněn výkyvy ve zmiňované výkonnosti institucí, a pokud tomu tak bude, nebudeme moci vyloučit vliv institucionální performance. Pro tuto analýzu byly využity časové řady dat z tiskových zpráv CVVM. Porovnávané číselné hodnoty důvěry jsou procentuálním vyjádřením podílu těch, kteří zcela či spíše důvěřují zkoumané politické instituci.¹¹

¹⁰ Je nutné upozornit, že statistika pseudo R² je, stejně jako statistika R² v OLS regresi, závislá na počtu vysvětlujících proměnných, čím více jich vstupuje do modelu, tím vyšší je podíl vysvětlené variance. Ale v tomto konkrétním případě je vidět, že institucionální modely s 3 vysvětlujícími proměnnými (celkem je v modelu 16 dummy proměnných) dosahují vyšších hodnot pseudo R² než modely sociokulturní se 7 vysvětlujícími proměnnými (30 dummy proměnných).

¹¹ Dopočet do 100 % tvoří ti, kteří zcela či spíše nedůvěřují, a také ti, kteří neví.

Tabulka 3. Popisná statistika časových řad důvěry v politické instituce (leden 1999–září 2008)

	Důvěra ve vládu	Důvěra v Poslaneckou sněmovnu	Důvěra v Senát	Důvěra v krajská zastupitelstva	Důvěra v obecní zastupitelstva
N	Validní 75 Chybějící 5	79 1	80 0	68 0	54 0
Průměr	34,6	24,9	22,1	41,3	62,1
Směrodatná odchylka	7,29	4,45	3,98	6,10	2,27
Rozptyl	53,12	19,83	15,82	37,21	5,14
Minimum	14	15	11	26	57
Maximum	51	40	28	50	66

Zdroj: *Naše společnost, CVVM, 1999–2008.*

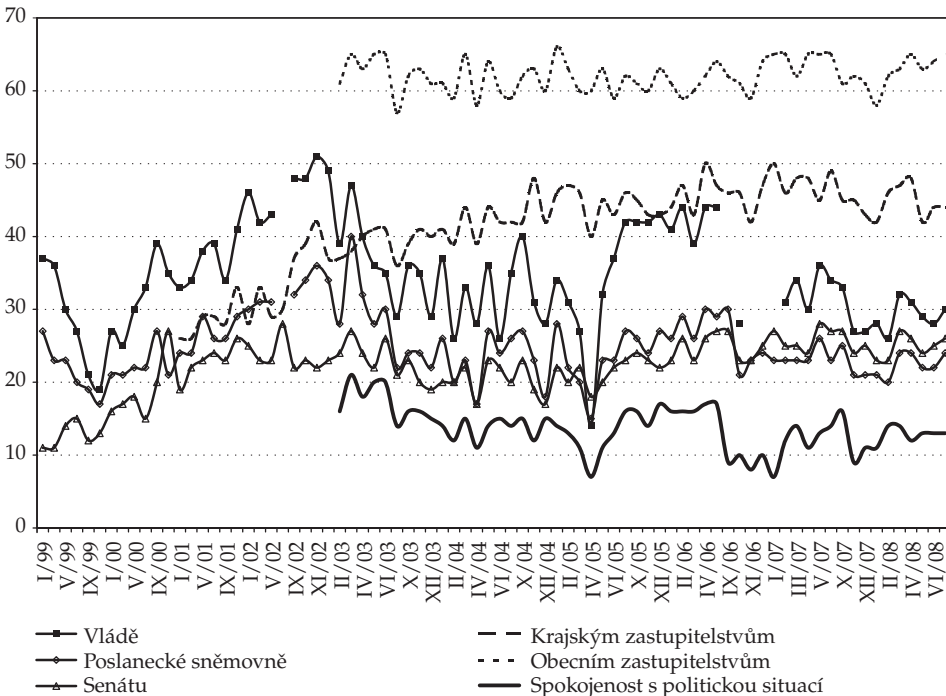
Poznámka: Průměry ukazují procentuální podíl těch, kteří odpověděli zcela či spíše důvěřují. Velikost N je závislá na tom, jak dlouho se velikost důvěry v konkrétní instituci sleduje. Důvěra v krajská zastupitelstva je sledována od ledna 2001, v obecní od února 2003.

Výsledky uvedené v tabulce 3 potvrzují, že existují rozdíly mezi úrovní důvěry v různé politické instituce. Také se však ukázalo, že vývoj úrovně důvěry se pro jednotlivé politické instituce liší (viz také graf 1). Velikost rozptylu naznačuje, že vláda zdaleka nejvíce podléhá velkým výkyvům v závislosti na vývoji politické situace v ČR. I když se hodnota důvěry v ni pohybuje většinou mezi 30 a 40 %, tak byly zaznamenány také hodnoty 14 či 51 %. Absolutně nejnižší hodnoty dosáhla vláda v šetření na konci dubna 2005, kdy vrcholila krize vlády premiéra Stanislava Grosse a jeho odchod z funkce se již jevil nevyhnutelným [Horáková 2005]. V tomto měsíci byla také zaznamenána nejnižší úroveň důvěry v Poslaneckou sněmovnu. Naopak nejvyšší úrovně důvěry ve vládu bylo dosaženo v listopadu 2002, v době několik měsíců po nástupu koaličního kabinetu Vladimíra Špidly po vítězství ČSSD v červnových volbách [Kunštát 2002].

Důvěra v krajská zastupitelstva se od roku 2004, tedy období střídání prvních a druhých krajských zastupitelstev, pohybuje mezi 40 a 50 % bez větších výkyvů. Stabilně nejvyšší úroveň důvěry občanů vykazují obecní zastupitelstva. Po celou dobu sledování se hladina důvěry pohybovala mezi 57 a 66 %. Občané tedy nejen nejvíce důvěřují obecním zastupitelstvům, ale navíc tato důvěra podléhá nejmenším výkyvům v čase, srovnáme-li rozptyly hodnot u jednotlivých typů důvěry, tak jak jsou uvedeny v tabulce 3.

Do další analýzy vývoje v čase zařazena také proměnná spokojenost s politickou situací. Jak je možné vidět v grafu 1, průběh křivky, která ukazuje podíl těch, kteří jsou zcela či spíše spokojeni s politickou situací, je nápadně podobný

Graf 1. Vývoj úrovně důvěry v politické instituce v čase (leden 1999–září 2008)



Zdroj: Naše společnost, CVVM, 1999–2008.

Poznámka: Jednotlivé křivky v grafu vždy ukazují podíl (v %) těch, kteří odpověděli zcela či spíše důvěřují. Důvěra v krajská zastupitelstva je sledována od ledna 2001, v obecní od února 2003.

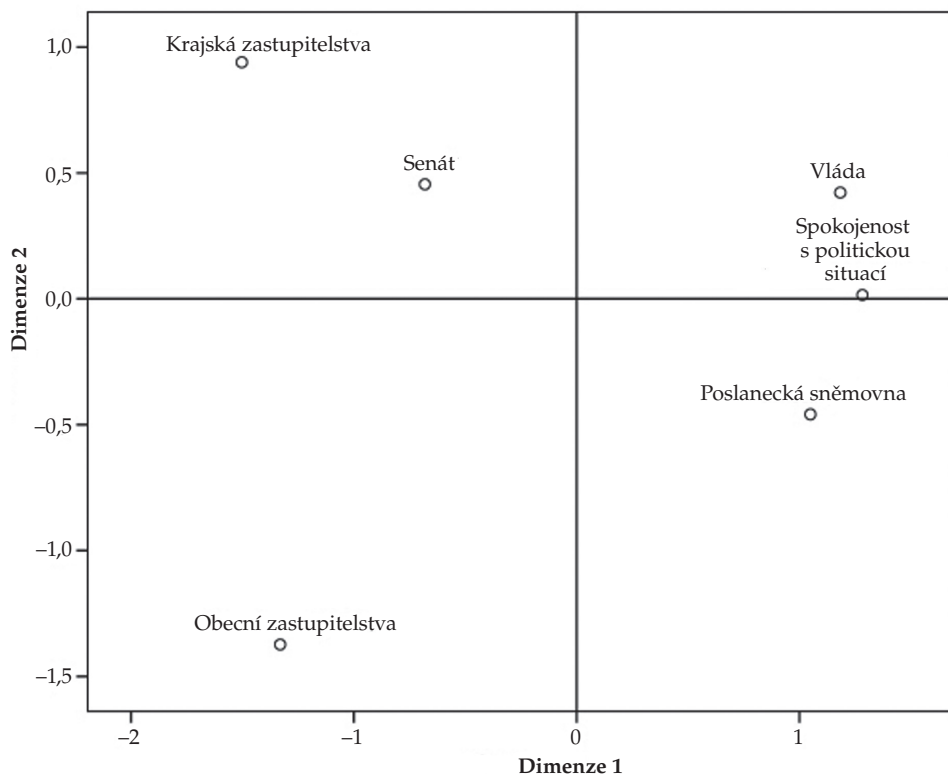
především křivkám hladiny důvěry ve vládu a Poslaneckou sněmovnu. Že tato podobnost není náhodná, nám potvrdí výpočet Pearsonova korelačního koeficientu mezi spokojeností s politickou situací a důvěrou ve vládu (0,74) a důvěrou v Poslaneckou sněmovnu (0,66¹²). Je tedy možné potvrdit, že existuje souvislost mezi spokojeností s politickou situací a důvěrou v uvedené politické instituce.

Abychom zjistili, jak mají k sobě blízko proměnné jednotlivých ukazatelů v čase, byla pro větší názornost dále využita metoda mnohorozměrného škálování, jejíž výsledek znázorní přehledněji v dvourozměrném prostoru vztahu mezi zkoumanými proměnnými (viz graf 2), vycházející z matice distancí mezi časovými řadami proměnných.

Je zřejmé, a naznačily to už výše uvedené hodnoty korelačních koeficientů,

¹² Obě hodnoty jsou statisticky významné na hladině 99 %.

Graf 2. Zobrazení vzájemných vzdáleností časových řad míry důvěry v politické instituce (únor 2003–září 2008)



Zdroj: *Naše společnost*, CVVM, 1999–2008.

Poznámka: Jako míra důvěry je chápán podíl (v %) těch, kteří odpověděli zcela či spíše důvěřuji dané politické instituci. K výpočtu bylo využito techniky mnohorozměrného škálování. Procedura ALSCAL. Eukleidovská matice vzdáleností. Stress = 0,10419. RSQ = 0,93497.

nejblíže k sobě mají důvěry ve vládu a Poslaneckou sněmovnu, spolu se spokojeností v politické instituce. Ukazuje se tedy, že spokojenost s politickou situací souvisí především s institucemi, jež působí na celostátní úrovni. Naopak dále od nich v prostoru se nachází Senát. Zda se jedná v případě Senátu o fakt, že v očích respondentů není tak důležitým aktérem v politickém dění¹³, a je tedy dále od těch „důležitých“ institucí, či se svým charakterem blíží více ke krajským zastupi-

¹³ Viz např. ve výzkumu CVVM z roku 2006 [Červenka 2006a] 62% respondentů zcela či spíše souhlasí s výrokem, že Senát je zbytečně vyhazování peněz a 59% s výrokem, že Senát je zbytečný.

telstvům, které reprezentují zájmy regionů stejně jako zvolení senátoři¹⁴, zůstává otázkou. Možná zde hraje roli také skutečnost, že volby do krajských zastupitelstev se vždy konaly ve stejném termínu se senátními volbami a voličům se z tohoto pohledu částečně může překrývat vnímání těchto institucí. Zcela stranou leží důvěra v obecní zastupitelstva, která se svým charakterem liší od předešlých uvedených, neboť k nim mají občané prostorově i sociálně nejbližší. Navíc důvěra v obecní zastupitelstva podléhá nejmenším výkyvům v čase. Důvod je možné hledat v tom, že na rozdíl od důvěry v ostatní politické instituce, kdy jde o důvěru v jednu politickou instituci (potažmo 14 v případě krajů), v případě obecních zastupitelstev se jedná o konglomerát důvěr v tisícovky obecních zastupitelstev a případná nespokojenost občanů v jedné či několika málo obcích těžko ohrozí a významně ovlivní celkovou hladinu důvěry.

Výsledky uvedené v této kapitole podporují předpoklad, že institucionální důvěra závisí zejména na subjektivním vnímání výkonu dané instituce. To, že se výrazně liší hladina důvěry mezi jednotlivými institucemi, a rovněž vývoj důvěry v jednotlivé instituce se mění v čase a podléhá značným výkyvům způsobeným politickými událostmi, podporuje předpoklad institucionální teorie. Důvěra je do značné míry endogenní kategorií, která je úzce svázána se zkoumanými politickými institucemi. Otázkou zůstává, jak tuto spokojenost mohou ovlivňovat individuální dispozice (např. životní optimismus), ale právě změna úrovně důvěry v čase naznačuje, že spokojenost s politickou situací není spojena pouze s individuálními dispozicemi.

4. Závěr

V souladu s institucionální hypotézou se potvrdila souvislost institucionální důvěry se spokojeností s politickou situací i s politickými preferencemi politických stran. Na druhou stranu se potvrdila i souvislost důvěry s některými proměnnými reprezentujícími sociokulturní zázemí, zejména s pohlavím, náboženským vyznáním a subjektivní životní úrovní. Rovněž byla prokázána korelace, byť jen slabá, institucionální důvěry s důvěrou generalizovanou. To vše znamená, že nemůžeme odmítnout ani sociokulturní hypotézu. Formování důvěry ve společnosti, důvěry v lidi, či důvěry ve společenské instituce je bezesporu velmi složitý proces, který lze do důsledku jen těžko odhalit, tím méně pouze prostřednictvím kvantitativních metod sociologického výzkumu a za použití nepřímých indikátorů institucionálního výkonu a sociokulturního zázemí. Nelze jednoznačně tvrdit, že důvěra v instituce je výlučně kategorií exogenní nebo endogenní.

¹⁴ Jak se ukazuje z výzkumů CVVM, 45% respondentů souhlasilo s výrokem, že senátoři hájí zájmy regionů oproti 37% nesouhlasících [Červenka 2006b]. Další výzkum [Červenka, Stachová 2004] ukazuje, že u krajských zastupitelů je pro občany důležitým kvalifikačním předpokladem dobrá znalost krajských problémů, což považovalo za zcela nebo spíše důležité 93% respondentů.

Z výše uvedených analýz vyplývá, že důvěra je bezpochyby odrazem fungování zkoumaných institucí, přesněji řečeno individuálního, subjektivního vnímání tohoto výkonu, ale i kulturního a sociálního zázemí jedince.

Především souvislost institucionální důvěry a pohlaví a náboženského vyznání poukazuje na to, že jistou roli ve formování důvěry hraje sociální a kulturní prostředí individua, neboť ženy obecně důvěřují politickým institucím více než muži a katolíci důvěřují více než ostatní lidé. Pohlaví a náboženské vyznání jsou charakteristiky, které formují postoje individua již od raného věku a lidé získají díky těmto charakteristikám určitou hladinu důvěry.

Pro institucionální teorii hovoří fakt, že politické instituce dosahují různých úrovní důvěry a vývoj hladin důvěry v jednotlivé politické instituce v čase není synchronní mezi institucemi na různých úrovních samosprávy. Tj. instituce na různých úrovních (republikové, krajské a obecní) ve stejném čase nepodléhají stejným souběžným výkyvům, ať již se jedná o vzestup či pokles důvěry. Lze nalézt souvislost jejího vývoje s různými politickými událostmi, které na výkyvy mají vliv. Dalším důkazem tvrzení, že hladina politické důvěry je určena vnímáním fungování těchto institucí, je prokázání úzké souvislosti důvěry a spokojenosti s politickou situací.¹⁵ Také silný vztah mezi politickými preferencemi a důvěrou ukazuje na individuální vnímání výkonu institucí, jež je úzce spojeno právě s politickými postoji. Vláda politické strany, se kterou lidé sympatizují, spíše uspokojí jejich potřeby, a tak jí budou pravděpodobněji důvěřovat.

Na základě popsaných skutečností nelze jednoznačně říci, jak přesně na individuální hladinu důvěry působí kulturní a sociální faktory na straně jedné a faktory vlastní zkoumaným institucím na straně druhé. Není ani snadné od sebe odlišit vliv těchto dvou skupin faktorů, neboť vnímání výkonu institucí může být do jisté míry odrazem zázemí jedince. Dalšímu poznání vztahů mezi individui a politickými institucemi by jistě napomohlo, kdyby byly k dispozici údaje o jednotlivcích a proměnách jejich důvěry v politické instituce v čase.

Je možné shrnout, že problematika důvěry lidí v politické instituce je mnohem rozsáhlejší, než se možná na první pohled zdá, a zároveň že data analyzovaná v tomto článku neumožňují její zkoumání v plné šíři. Přestože analýza dat přinesla množství odpovědí, nastolila také další otázky. Ze zjištění uvedených výše je možné konstatovat, že závěry vypovídající o situaci v Česku mají blízko k modelu celoživotního učení Mishlera a Rose [Mishler, Rose 2001], jelikož byl odhalen jak vliv sociálněkulturních faktorů, tak vliv faktorů vlastních zkoumaným institucím. K podobným výsledkům, tedy platnosti jak kulturní, tak institucionální hypotézy, docházejí i někteří další autoři zkoumající zdroje důvěry v instituce [srovnej Hudson 2006; Lühiste 2006]. Ve formování důvěry v České republice hrají roli jak sociokulturní faktory formující jedince v jeho životě, tak

¹⁵ Není však jasné, nakolik se vyjádřená míra důvěry v politické instituce překrývá s vyjadřovanou spokojeností s politickou situací. Zdá se, že v případě důvěry ve vládu a Poslaneckou sněmovnu chápou respondenti důvěru a spokojenost jako do jisté míry ekvivalentní otázky.

zkušenosti s institucemi nasbírané v průběhu života, tedy naplněná či nenaplněná očekávání, které lidé od těchto institucí mají.

JANA STACHOVÁ *vystudovala sociologii na Fakultě sociálních věd Univerzity Karlovy. V současné době působí jako vědecká pracovnice v oddělení Lokální a regionální studia Sociologického ústavu AV ČR, v.v.i., a na Fakultě sociálních věd Univerzity Karlovy jako externí vyučující. Ve své výzkumné práci se věnuje lokálním a regionálním aspektům občanské společnosti, občanské participace, neziskového sektoru a sociálního kapitálu.*

DANIEL ČERMÁK *vystudoval obor demografie na Přírodovědecké fakultě UK (1999) a obor sociologie na Filozofické fakultě UK (2000). Od roku 2001 je studentem kombinovaného doktorského studia sociologie na Filozofické fakultě UK. Na Přírodovědecké fakultě a Fakultě humanitních studií UK přednáší kurzy metod sociologického výzkumu. Od roku 2000 je pracovníkem Sociologického ústavu AV ČR, v.v.i., ve výzkumném oddělení Lokálních a regionálních studií. Zabývá se studiiemi regionálních rozdílů v politickém a sociálním chování českého obyvatelstva a problematikou veřejné správy na lokální úrovni.*

Literatura

- Almond, Gabriel A., Sidney Verba. 1963. *The Civic Culture. Political Attitudes and Democracy in Five Nations*. Princeton: Princeton University Press.
- Anderson, Christopher J., Andrew J. LoTempio. 2002. „Winning, Losing and Political Trust in America.“ *British Journal of Political Science* 32 (2): 335–351.
- Bartkowski, Jerzy. 2003. „Social Capital in Poland.“ Pp. 184–199 in Gabriel Badescu, Eric M. Uslaner (eds.). *Social Capital and the Transition to Democracy*. London, New York: Routledge.
- Berger, Mark, John Brehm. 1997. „Watergate and the Erosion of Social Capital.“ Příspěvek přednesen na *Annual Meeting of the Midwest Political Science Association*. Chicago, 24. 4. 1997.
- Campbell, William Ross. 2004. „The Sources of Institutional Trust in East and West Germany: Civic Culture or Economic Performance?“ *German Politics* 13 (3): 401–418.
- Červenka, Jan. 2006a. „Současný stranický systém z perspektivy konfliktních linií.“ Pp. 115–138 in Daniel Kunštát (ed.). *České veřejné mínění: výzkum a teoretické souvislosti*. Praha: Sociologický ústav AV ČR.
- Červenka, Jan. 2006b. „Veřejné mínění o Senátu.“ [online]. *Tisková zpráva CVVM Pi61211*. Praha: Sociologický ústav AV ČR [cit. 31. 10. 2008]. Dostupné z: <http://www.cvvm.cas.cz/upl/zpravy/100628s_pi61211.pdf>.
- Červenka, Jan, Jana Stachová. 2004. „Jaký by měl být člen krajského zastupitelstva? Vztah k vlastnímu kraji.“ [online]. *Tisková zpráva CVVM*. Praha: Sociologický ústav AV ČR [cit. 31. 10. 2008]. Dostupné z: <http://www.cvvm.cas.cz/upl/zpravy/100411s_pi41115b.pdf>.
- Dowley, Kathleen M., Brian D. Silver. 2003. „Social Capital, Ethnicity and Support for Democracy in the Post-Communist States.“ Pp. 95–119 in Gabriel Badescu,

- Eric M. Uslaner (eds.). *Social Capital and the Transition to Democracy*. London, New York: Routledge.
- Grootaert, Christiaan. 2001. „Social Capital The Missing Link?“ Pp. 9–29 in Paul Dekker, Eric M. Uslaner (eds.). *Social Capital and Participation in Everyday Life*. London, New York: Routledge.
- Grosskopf, Anke. 2008. „Explaining the Democratic Trust Conundrum: the Sources of Institutional Trust in the Reunited Germany.“ *International Social Science Review* 83 (1/2): 3–26.
- Horáková, Naděžda. 2005. „Důvěra k ústavním institucím a spokojenost s politickou situací.“ [online]. *Tisková zpráva CVVM pi50506*. Praha: Sociologický ústav AV ČR [cit. 13. 11. 2009]. Dostupné z: <http://www.cvvm.cas.cz/upl/zpravy/100482s_pi50506.pdf>.
- Horáková, Naděžda, Jana Stachová. 2004. „Krajské samosprávy očima veřejnosti.“ [online]. *Tisková zpráva CVVM pi41115a*. Praha: Sociologický ústav AV ČR [cit. 13. 11. 2009]. Dostupné z: <http://www.cvvm.cas.cz/upl/zpravy/100412s_pi41115a.pdf>.
- Hudson, John. 2006. „Institutional Trust and Subjective Well-Being across the EU.“ *KYKLOS International Review for Social Science* 59 (1): 43–62.
- Kunštát, Daniel. 2002. „Důvěra k ústavním institucím.“ [online]. *Tisková zpráva CVVM pi21220*. Praha: Sociologický ústav AV ČR [cit. 31. 10. 2008]. Dostupné z: <http://www.cvvm.cas.cz/upl/zpravy/100149s_pi21220.doc>.
- Levi, Margaret. 1996. „Social and Unsocial Capital: A Review Essay of Robert Putnam's Making Democracy Work“ *Politics & Society* 24 (1): 45–55.
- Lühiste, Kadri. 2006. „Explaining Trust in Political Institutions: Some Illustrations from the Baltic States.“ *Communist and Post-Communist Studies* 39 (4): 475–496.
- Meer, Job van der. 2003. „Rain or Fog? An Empirical Examination of Social Capital's Rainmaker Effects.“ Pp. 133–152 in Dietlind Stolle, Marc Hooghe (eds.). *Generating Social Capital: Civil Society and Institutions in Comparative Perspective*. New York, Basingstoke: Palgrave Macmillian.
- Mishler, William, Richard Rose. 2001. „What Are the Origins of Political Trust? Testing Institutional and Cultural Theories in Post-communist Societies.“ *Comparative Political Studies* 34 (1): 30–62.
- Moore, Stanley W., James Lare, Kenneth A. Wagner. 1985. *The Child's Political World*. New York: Praeger.
- Newton, Kenneth, Pippa Norris. 2000. „Confidence in Public Institutions: Faith, Culture, or Performance?“ Pp. 52–73 in Susan J. Pharr, Robert D. Putnam (eds.). *Disaffected Democracies: What's Troubling the Trilateral Countries?* Princeton: Princeton University Press.
- Norris, P. 1999. „Institutional Explanations for Political Support.“ Pp. 217–235 in P. Norris (ed.). *Critical Citizens: Global Support for Democratic Governance*. New York: Oxford University Press.
- Putnam, Robert D. et al. 1993. *Making Democracy Work: Civic Traditions in Modern Italy*. Princeton, NJ, Chichester: Princeton University Press.
- Rakušanová, Petra, Blanka Řeháková. 2006. „Participace, demokracie a občanství v evropském kontextu.“ *Sociologické studie / Sociological Studies* 06:3. Praha: Sociologický ústav AV ČR, v.v.i.
- Ryšavý, Dan. 2001. „Obraz porevoluční/postkomunistické ‚krize důvěry‘ v mezinárodních surveys a výzkumu veřejného mínění.“ Pp. 49–71 in *Acta Universitatis Palackianae Olomucensis. Facultas Philosophica. Sociologica* 2001. Olomouc: Filozofická fakulta Univerzity Palackého.

- Schoenfeld, Eugen. 1978. „Image of Man: The Effect of Religion on Trust.“ *Review of Religious Research* 20 (1): 61–67.
- Sedláčková, Markéta. 2004. „Důvěra v demokratické společnosti.“ Pp. 135–150 in Jiří Kabele (ed.) et al. *Rozvoj české společnosti v Evropské unii I. Sociologie; prognostika a správa*. Praha: MATFYZPRESS.
- Sedláčková, Markéta, Jiří Šafr. 2008. „Social Trust and Civic Participation in the Czech Republic.“ Pp. 213–236 in Joseph D. Lewandowski, Milan Znoj (eds.). *Trust and Transitions. Social Capital in a Changing World*. Newcastle upon Tyne: Cambridge Scholars Publishing.
- Stachová, Jana. 2005. „Důvěra a občanská angažovanost regionálních elit.“ Pp. 69–88 in Tomáš Kostecký, Jana Vobecká (eds.). 2005. *Regionální elity 2004*. Sociologické studie / Sociological Studies 05:03. Praha: Sociologický ústav AV ČR.
- Stolle, Dietlind, Bo Rothstein. 2003. „Social Capital, Impartiality and the Welfare State: An Institutional Approach.“ Pp. 191–210 Dietlind Stolle, Marc Hooghe. *Generating Social Capital: Civil Society and Institutions in Comparative Perspective*. New York, Basingstoke: Palgrave Macmillian.
- Uslaner, Eric M. 2003. „Trust, Democracy and Governance: Can Government Policies Influence Generalized Trust?“ Pp. 171–190 in Dietlind Stolle, Marc Hooghe (eds.). *Generating Social Capital: Civil Society and Institutions in Comparative Perspective*. New York, Basingstoke: Palgrave Macmillian.
- Uslaner, Eric M., Gabriel Badescu. 2003. „Legacies and Conflicts. The Challenges to Social Capital in the Democratic Transition.“ Pp. 219–232 in Gabriel Badescu, Eric M. Uslaner (eds.). *Social Capital and the Transition to Democracy*. London, New York: Routledge.

Příloha

Tabulka 1. Podíly těch, kteří důvěřují, u sledovaných proměnných v letech 2004 a 2007 – první část

Proměnná	Hodnoty proměnné	Vláda		Poslanecká sněm.		Senát		Krajská zast.		Obecní zast.	
		2004	2007	2004	2007	2004	2007	2004	2007	2004	2007
Věkové skupiny	15–29	37,0	40,0	28,6	29,6	24,9	31,8	44,6	50,1	60,0	63,5
	30–44	27,8	35,7	20,4	25,5	18,6	27,6	43,1	50,5	61,8	65,9
	45–59	29,1	26,0	19,7	20,0	17,3	22,6	40,9	42,2	60,1	60,6
	60+	33,3	23,3	22,2	17,8	18,9	20,1	39,9	39,7	62,9	61,2
Pohlaví	žena	33,5	31,7	24,2	24,0	20,6	26,0	42,8	47,1	63,1	64,8
	muž	30,2	31,2	21,5	22,7	19,5	25,3	41,7	44,4	58,9	60,6
Katolík ano x ne	římskokatolické	36,2	33,0	25,4	22,7	22,5	26,9	44,7	49,0	65,6	67,5
	ostatní	30,4	30,7	22,0	23,6	19,2	25,1	41,4	44,2	59,5	60,6
Vzdělání	VOŠ, VŠ	30,7	43,5	23,7	28,9	25,9	37,0	48,3	56,1	64,8	66,8
	střední s maturitou	30,2	34,4	20,6	23,4	20,5	27,9	45,2	50,3	61,3	65,0
	střední bez maturity a vyučení	30,3	26,9	21,5	21,8	16,7	21,9	40,0	42,8	60,9	61,7
	(neúplné) základní	37,4	29,1	27,8	22,6	22,5	23,0	39,7	39,7	59,5	59,9
Rodinný stav	svobodný, svobodná	37,1	38,4	28,9	29,0	26,1	31,5	44,2	49,6	59,0	62,4
	ženatý, vdaná	31,0	31,2	20,8	23,0	17,9	25,9	43,1	47,2	63,9	64,4
	vdovec, vdova	31,4	26,5	23,7	19,3	18,9	20,4	36,8	39,8	59,7	63,6
	rozvedený, rozvedená	23,5	21,8	17,6	16,1	16,5	16,4	37,6	35,7	52,9	55,5

Tabulka 1. Podíly těch, kteří důvěřují, u sledovaných proměnných v letech 2004 a 2007 – pokračování

Proměnná	Vláda		Poslanecká sněm.		Senát		Krajská zast.		Obecní zast.	
	2004	2007	2004	2007	2004	2007	2004	2007	2004	2007
Hodnoty proměnné	42,5	46,4	33,7	35,9	29,8	38,7	46,2	53,2	60,0	65,8
student, učeň										
nepracující důchodce	32,7	22,7	21,6	16,5	17,5	19,4	38,9	39,0	62,1	61,3
v domácnosti/ na mateřské dovolené	29,7	32,6	22,8	23,5	22,5	28,1	45,7	48,4	64,1	67,9
podnikatel se 3 a více zaměstnanci	27,2	56,1	28,3	43,0	28,3	45,6	53,8	64,9	58,2	70,2
samostatně činný s 1–2 zaměstnanci	29,6	34,7	21,6	29,8	23,0	33,9	53,1	50,8	62,0	59,7
samostatně činný bez zaměstnanců	28,2	38,1	20,6	26,2	20,2	31,1	45,5	45,0	61,4	62,6
vyšší odborný zaměstnanec	29,1	41,7	21,5	27,6	23,5	34,1	47,1	56,3	63,3	66,5
nižší odborný zaměstnanec	30,0	34,7	19,0	24,0	19,8	27,1	41,9	49,9	62,5	67,2
řadový úředník	32,9	34,3	24,9	26,0	20,0	28,0	46,9	48,2	64,3	61,2
provozní pracovník ve službách a obchodě	35,2	29,1	25,0	22,3	19,9	23,8	44,0	47,4	60,9	63,2
dělník vyučený v oboru práce	29,1	26,4	20,8	19,6	15,1	18,2	39,5	42,5	62,6	61,8
dělník nevyučení v oboru práce	27,2	20,0	17,9	17,5	14,1	15,2	32,0	35,4	56,1	57,3
fyzicky pracující člen zem. družstva/ zem. dělník	40,5	23,7	32,9	27,1	21,5	23,7	39,2	44,1	60,8	57,6

Tabulka 1. Podíly těch, kteří důvěřují, u sledovaných proměnných v letech 2004 a 2007 – pokračování

Proměnná	Vláda		Poslanecká sněm.		Senát		Krajská zast.		Obecní zast.	
	2004	2007	2004	2007	2004	2007	2004	2007	2004	2007
Hodnoty proměnné	28,8	52,0	19,7	38,7	18,8	44,7	49,5	61,3	65,4	71,3
vedoucí, řídící pracovník nezaměstnaný	19,9	16,5	14,5	15,4	10,8	13,5	29,8	32,0	48,1	47,7
Stranické preference										
bez odpovědi	43,1	22,6	32,2	17,6	27,4	17,4	45,3	34,1	60,9	52,0
ČSSD	61,7	14,9	35,9	15,4	23,5	13,4	46,6	41,9	67,6	63,5
ODS	25,3	65,1	23,5	40,8	23,1	49,7	53,8	66,7	67,7	73,2
KDU-ČSL	43,5	46,7	29,7	32,9	31,0	39,0	49,5	56,4	69,0	74,0
Strana zelených	27,4	39,3	20,5	28,7	21,6	34,8	40,5	54,7	56,8	67,0
žádná	14,7	13,0	8,7	12,0	6,1	13,0	19,1	33,3	40,2	51,9
jiné výroky	26,3	31,9	13,9	22,2	16,0	22,2	37,1	29,2	54,6	55,6
neví	27,4	26,0	18,8	20,7	17,8	23,5	33,8	40,6	55,8	60,6
jiné strany	24,8	24,3	15,7	19,4	20,9	27,1	37,8	50,7	59,3	66,7
KSČM	19,6	10,4	13,3	11,8	7,8	9,1	29,1	29,9	54,5	56,4
Spokojenost se současnou politickou situací										
velmi spokojen	76,3	77,3	62,9	69,7	54,6	66,7	67,0	78,8	72,2	65,2
spíše spokojen	65,1	76,7	53,2	59,1	39,9	59,6	63,5	72,2	76,0	77,3
ani spokojen, ani nespokojen	42,3	45,5	30,5	32,2	26,0	34,3	50,0	55,0	67,8	67,8
spíše nespokojen	21,3	18,2	13,3	13,1	13,7	16,8	37,1	41,9	59,9	63,4
velmi nespokojen	9,3	7,3	5,4	5,8	6,7	8,4	25,9	26,0	44,1	48,3

Tabulka 1. Podíly těch, kteří důvěřují, u sledovaných proměnných v letech 2004 a 2007 – pokračování

Proměnná	Hodnoty proměnné	Vláda		Poslanecká sněm.		Senát		Krajská zast.		Obecní zast.	
		2004	2007	2004	2007	2004	2007	2004	2007	2004	2007
Spokojenost s životem	velmi spokojen	46,9	52,6	38,6	41,8	37,1	46,3	55,9	64,1	69,2	75,6
	spíše spokojen	35,8	37,7	26,0	27,4	23,2	30,3	48,8	51,5	66,3	68,0
	ani spokojen, ani nespokojen	28,4	23,8	18,4	16,4	14,5	18,7	35,3	39,9	58,1	58,3
	spíše nespokojen	18,7	13,2	12,4	11,8	9,9	11,7	26,9	29,3	48,2	49,3
	velmi nespokojen	10,1	9,4	8,9	9,9	7,1	8,4	19,6	18,8	35,1	37,1
Subjektivní životní úroveň domácnosti	velmi dobrá	40,2	59,2	40,7	48,0	36,4	50,8	56,6	68,4	70,7	72,8
	spíše dobrá	38,5	43,0	28,2	30,6	26,4	36,0	51,8	55,9	67,3	69,7
	ani dobrá, ani špatná	30,8	27,7	20,9	20,8	18,3	22,3	39,9	44,4	60,3	63,1
	spíše špatná	23,5	16,2	16,8	12,7	11,4	11,3	30,9	29,2	52,9	50,9
	velmi špatná	14,2	14,7	9,8	11,6	5,5	10,7	20,0	20,5	40,6	41,1

Zdroj: Vlastní výpočty a CVVM 2004 a 2007.

Poznámka: Údaje jsou v procentech. Dopočet do 100 procent tvoří ti, kteří vyjádřili nedůvěru politickým institucím, a ti, kteří se nevyjádřili vůbec či odpovíděli nevim. (N = 10465 (2004) a N = 7356 (2007).)

Tabulka 2. Modely důvěry v politické instituce v letech 2004 a 2007 – srovnání šancí těch, kteří důvěřují, s těmi, kteří nedůvěřují – první část

Exp (B)	Důvěra ve vládu		Důvěra v Posla- neckou sněmovnu		Důvěra v Senát		Důvěra v krajská zastupitelstva		Důvěra v obecní zastupitelstva	
	2004	2007	2004	2007	2004	2007	2004	2007	2004	2007
Věk – 15–29 let	0,772	1,442*	0,919	0,865	0,643**	0,846	0,923	1,123	0,849	1,005
Věk – 30–44 let	0,763*	1,069	0,846	0,784	0,676**	0,735*	0,88	1,012	0,871	1,058
Věk – 45–59 let	0,885	0,928	0,921	0,776	0,750*	0,82	0,961	0,859	0,868	0,909
Věk – 60 a více let										
Pohlaví – žena	1,122*	1,058	1,138*	1,228**	1,075	1,158*	1,053	1,205**	1,148**	1,197**
Pohlaví – muž										
Vyznání – katolík	1,208**	1,127	1,173*	0,912	1,143*	1,08	1,078	1,213**	1,150*	1,259**
Vyznání – ostatní										
Vzdělání – VOŠ a VŠ	0,97	0,944	1,029	0,82	1,415**	1,019	1,181	1,213	1,005	0,935
Vzdělání – SŠ	0,931	0,775*	0,801*	0,711**	1,05	0,816	1,164	1,104	0,974	0,928
Vzdělání – vyučení	0,969	0,781*	0,958	1,006	0,953	0,916	1,088	1,012	1,033	0,923
Vzdělání – ZŠ										
Rodinný stav – svobodný (-á)	1,332*	0,951	1,226	1,19	1,27	1,379*	0,919	1,142	1,116	0,979
Rodinný stav – ženatý, vdaná	1,139	1,209	0,966	1,236	0,822	1,345**	0,978	1,241*	1,243**	1,129
Rodinný stav – vdovec, vdova	1,123	1,455*	1,323*	1,354	1,101	1,312	1,004	1,217	1,216	1,277
Rodinný stav – rozvedený (-á)										
Zam. – student, učeň	1,361	1,917**	1,295	1,504	1,382	1,906**	1,229	1,365	1,03	1,515*
Zam. – nepracující důchodce	1,486*	1,526	1,209	0,784	0,993	1,139	1,307	0,914	1,246	1,029
Zam. – v domácnosti/mateřská dov.	1,255	1,119	1,186	0,844	1,525	1,229	1,25	0,798	1,247	1,039
Zam. – podnikatel se 3 a více zam.	0,972	1,694	1,276	1,391	1,346	1,288	0,907	0,951	0,771	0,947

Tabulka 2. Modely důvěry v politické instituce v letech 2004 a 2007 – srovnání šancí těch, kteří důvěřují, s těmi, kteří nedůvěřují – pokračování

Exp (B)	Důvěra ve vládu		Důvěra v Poslaneckou sněmovnu		Důvěra v Senát		Důvěra v krajská zastupitelstva		Důvěra v obecní zastupitelstva	
	2004	2007	2004	2007	2004	2007	2004	2007	2004	2007
Zam. – samostatně činný 1–2 zam.	1,31	1,055	1,14	1,238	1,318	1,288	1,25	0,807	0,96	0,715
Zam. – samostatně činný bez zam.	1,294	1,717*	1,165	1,082	1,171	1,363	1,162	0,784	1,212	0,903
Zam. – vyšší odborný zam.	1,173	1,404	1,06	0,963	1,131	1,146	0,987	0,826	1,07	0,882
Zam. – nižší odborný zam.	1,326	1,521	1,073	1,009	1,214	1,138	1,019	0,897	1,194	1,144
Zam. – řadový úředník	1,469*	1,485	1,520*	1,18	1,186	1,195	1,097	0,715	1,212	0,787
Zam. – provozní prac. ve služb. a obch.	1,710**	1,338	1,442*	0,985	1,327	1,216	1,28	0,965	1,127	1,003
Zam. – dělník vyučený v oboru práce	1,291	1,345	1,215	0,83	1,085	0,867	1,193	0,818	1,320*	1,003
Zam. – dělník nevyučení v oboru práce	1,342	1,128	1,139	0,961	1,174	0,962	1,022	0,982	1,247	1,006
Zam. – fyz. pracující člen zem. druž./zem. dělník	2,526**	1,249	2,339**	1,945	1,52	1,76	1,043	1,046	0,977	0,743
Zam. – vedoucí, řídicí pracovník	1,159	1,818	0,932	1,575	0,827	1,792	1,22	0,946	1,119	1,016
Zam. – nezaměstnaný										
Bez odpovědi	1,724**	1,532**	1,410*	0,962	2,335**	1,501*	2,031**	1,066	1,527**	0,757**
ČSSD	4,950**	1,074	2,322**	1,044	2,405**	1,21	1,678**	1,392**	1,366**	1,099
ODS	0,866	8,030**	1,277*	2,048**	2,274**	4,796**	2,141**	2,557**	1,412**	1,283*
KDU-ČSL	2,135**	4,222**	1,796**	2,038**	3,940**	3,936**	2,153**	2,011**	1,547**	1,149
SZ	1,262	3,078**	1,282	1,531*	2,579**	3,271**	1,479*	1,769**	1,193	1,261
Žádnou	0,792	0,893	0,676*	0,736	0,912	1,305	0,682**	1,486	0,653**	0,728
Jiné výrokky	1,324	3,389**	0,904	1,427	2,095**	2,276*	1,470*	1,084	0,937	0,966

Tabulka 2. Modely důvěry v politické instituce v letech 2004 a 2007 – srovnání šancí těch, kteří důvěřují, s těmi, kteří nedůvěřují – pokračování

Exp (B)	Důvěra ve vládu		Důvěra v Posla- neckou sněmovnu		Důvěra v Senát		Důvěra v krajská zastupitelstva		Důvěra v obecní zastupitelstva	
	2004	2007	2004	2007	2004	2007	2004	2007	2004	2007
Neví	1,286*	2,038**	1,169	1,202	2,141**	2,211**	1,281*	1,348*	1,016	1,076
Jiné strany	1,126	2,248**	0,958	1,431	2,581**	3,113**	1,194	1,802**	1,126	1,138
Stranické preference – KSČM										
Spok. s polit. situací – velmi spokojen	27,028**	23,995**	19,801**	21,451**	9,380**	9,866**	3,808**	4,590**	2,328**	1,063
Spok. s polit. situací – spíše spokojen	16,178**	23,341**	16,052**	16,055**	5,911**	8,376**	4,408**	5,893**	3,578**	2,689**
Spok. s polit. situací – ani spokojen, ani nespokojen	6,141**	7,646**	6,553**	6,367**	3,793**	3,998**	2,803**	2,915**	2,366**	1,934**
Spok. s polit. situací – spíše nespokojen	2,334**	2,226**	2,368**	2,154**	1,836**	1,737**	1,592**	1,763**	1,675**	1,581**
Spok. s polit. situací – velmi nespokojen										
Spok. se životem – velmi spokojen	1,722*	1,736	1,332	1,342	1,844*	2,071*	2,325**	2,347**	2,060**	2,980**
Spok. se životem – spíše spokojen	1,379	1,767	1	1,167	1,182	1,651	1,717**	1,911**	1,871**	2,325**
Spok. se životem – ani spokojen, ani nespokojen	1,266	1,548	0,889	0,939	0,895	1,388	1,22	1,623*	1,492**	1,697**
Spok. se životem – spíše nespokojen	1,106	1,323	0,817	1,083	0,886	1,379	1,062	1,505	1,253	1,538**
Spok. se životem – velmi nespokojen										
Živ. úroveň domác. – velmi dobrá	1,3	0,805	2,005**	1,203	2,659**	1,261	1,965**	1,876*	1,706**	1,383
Živ. úroveň domác. – spíše dobrá	1,263	0,783	1,219	0,992	2,104**	1,273	1,814**	1,840**	1,403*	1,498*
Živ. úroveň domác. – ani dobrá, ani špatná	1,146	0,726	1,13	0,914	1,906*	1,099	1,498*	1,722**	1,218	1,452*
Živ. úroveň domác. – spíše špatná	1,137	0,648	1,326	0,755	1,508	0,766	1,4	1,106	1,236	1,099
Živ. úroveň domác. – velmi špatná										

Tabulka 2. Modely důvěry v politické instituce v letech 2004 a 2007 – srovnání šancí těch, kteří důvěřují, s těmi, kteří nedůvěřují – pokračování

Exp (B)	Důvěra ve vládu		Důvěra v Poslaneckou sněmovnu		Důvěra v Senát		Důvěra v krajská zastupitelstva		Důvěra v obecní zastupitelstva	
	2004	2007	2004	2007	2004	2007	2004	2007	2004	2007
N	9783	6957	9783	6957	9783	6957	9783	6957	9783	6957
Nagelkerke R ²	0,294	0,413	0,240	0,273	0,184	0,280	0,147	0,185	0,110	0,113
Podíl správně zařazených	72,8 %	77,1 %	75,9 %	76,3 %	74,1 %	71,9 %	51,7 %	55,5 %	63,5 %	65,0 %

Zdroj: Vlastní výpočty a CVVM 2004 a 2007.

Poznámka: Pro výpočet multinomiálního logistického regresního modelu bylo využito procedury NOMREG ve statistickém softwaru SPSS 17.0. Signifikance Waldovy statistiky: *0,05 >= p > 0,01, **p >= 0,01. -2LogLikelihood testová charakteristika nám říká, že se všechny uvedené modely významně liší na hladině významnosti 0,001 od regresních modelů, které obsahují pouze konstantu. Pearsonův test dobré shody nám říká, že u žádného z modelů není možné zamítnout nulovou hypotézu, že model odpovídá zjištěným datům (poznámka se vztahuje také k tabulce 3).

Tabulka 3. Modely důvěry v politické instituce v letech 2004 a 2007 – srovnání šancí těch, kteří nevyjádřili svůj názor nebo neví, s těmi, kteří nedůvěřují – první část

Exp (B)	Důvěra ve vládu		Důvěra v Posla- neckou sněmovnu		Důvěra v Senát		Důvěra v krajská zastupitelstva		Důvěra v obecní zastupitelstva	
	2004	2007	2004	2007	2004	2007	2004	2007	2004	2007
Věk – 15–29 let	1,004	3,388**	1,035	2,680*	1,319	1,493	0,972	1,333	0,999	0,79
Věk – 30–44 let	0,976	1,39	0,932	1,552	1,092	0,949	0,829	0,941	0,829	0,686
Věk – 45–59 let	0,855	1,49	0,754	1,336	0,882	0,933	0,963	0,884	0,885	0,752
Věk – 60 a více let										
Pohlaví – žena	1,146	1,112	1,428**	1,485**	1,301**	1,291*	1,074	1,109	1,026	1,01
Pohlaví – muž										
Vyznání – katolík	1,152	0,918	1,188	1,104	1,099	1,093	0,932	1,055	0,853	0,913
Vyznání – ostatní										
Vzdělání – VOŠ a VŠ	0,76	0,945	0,664	0,999	0,814	0,891	1,035	1,067	1,036	1,095
Vzdělání – SŠ	0,698	0,762	0,512**	0,595*	0,591**	0,691*	0,936	0,965	0,932	0,905
Vzdělání – vyučení	0,822	0,724	0,754	0,928	0,825	0,954	0,932	0,881	0,887	0,849
Vzdělání – ZŠ										
Rodinný stav – svobodný (-á)	1,45	0,687	1,409	1,438	1,141	1,165	0,839	0,827	1,156	0,859
Rodinný stav – ženatý, vdaná	1,178	0,947	0,966	1,449	0,845	1,065	1,001	0,932	0,906	0,700*
Rodinný stav – vдовec, vdova	1,632	1,08	1,468	1,833	1,235	1,495	1,216	0,999	1,457*	0,644
Rodinný stav – rozvedený (-á)										
Zam. – student, učeň	1,349	1,464	0,938	1,259	1,548	1,803	1,593*	1,45	1,920**	1,72
Zam. – nepracující důchodce	1,202	2,351	0,799	1,402	1,507	0,925	1,332	1,074	1,17	0,87
Zam. – v domácnosti/mateřská dov.	2,145	1,393	1,194	0,953	1,618	1,16	1,068	1	1,796	1,313
Zam. – podnikatel se 3 a více zam.	1,15	1,524	0,74	0,4	1,498	0,702	0,616	0,717	2,318*	0,824

Tabulka 3. Modely důvěry v politické instituce v letech 2004 a 2007 – srovnání šancí těch, kteří nevyjádřili svůj názor nebo neví, s těmi, kteří nedůvěřují – pokračování

Exp (B)	Důvěra ve vládu		Důvěra v Poslaneckou sněmovnu		Důvěra v Senát		Důvěra v krajská zastupitelstva		Důvěra v obecní zastupitelstva	
	2004	2007	2004	2007	2004	2007	2004	2007	2004	2007
Zam. – samostatně činný 1–2 zam.	1,737	0,51	1,471	1,047	1,721	0,734	0,749	0,834	0,859	0,708
Zam. – samostatně činný bez zam.	0,609	1,889	1,239	0,854	1,51	1,07	1,281	1,154	2,039**	0,835
Zam. – vyšší odborný zam.	0,732	1,808	1,054	0,546	0,972	0,809	1,013	0,68	1,45	0,787
Zam. – nižší odborný zam.	1,203	1,639	1,405	0,827	1,594	1,159	1,169	1,022	1,432	1,117
Zam. – řadový úředník	0,814	0,978	1,102	0,775	1,474	1,228	0,871	0,569*	1,318	0,772
Zam. – provozní prac. ve služb. a obch.	1,469	2,08	1,031	0,945	1,713*	1,5	1,344	0,928	1,448	0,88
Zam. – dělník vyučený v oboru práce	1,451	1,042	1,095	0,856	1,366	0,974	1,360*	0,829	1,359	0,745
Zam. – dělník nevyučení v oboru práce	0,933	1,552	0,795	1,324	1,285	1,154	1,118	1,286	1,293	0,843
Zam. – fyz. pracující člen zem. druž./zem. dělník	0	0	0	0	0,315	1,085	1,312	0,753	0,391	0,41
Zam. – vedoucí, řídicí pracovník	0,592	0,569	0,205	0,282	0,882	1,403	1,278	0,737	1,3	0,506
Zam. – nezaměstnaný										
Bez odpovědi	2,187*	2,384*	2,350**	2,198*	2,336**	2,697**	1,808**	1,617**	1,489	1,966**
ČSSD	1,813*	1,013	1,075	1,427	1,368	1,546	1,327**	1,328*	1,189	1,366
ODS	0,833	3,108**	0,946	1,273	1,274	2,494**	1,197	1,487**	1,046	1,272
KDU-ČSL	0,744	2,834*	0,856	1,811	1,505	2,375**	1,582**	1,617*	1,452	0,637
SZ	2,465*	2,292	1,906	1,527	1,811	1,836*	1,238	1,215	1,298	1,874*
Žádnou	1,885*	1,087	1,337	1,828	1,537*	2,939**	1,330*	2,835**	1,396*	1,378
Jiné výrokky	1,481	5,152**	1,212	2,451	1,556	2,474	1,243	2,881**	0,707	2,797*
Neví	2,281**	2,971**	1,971**	2,187*	1,973**	3,030**	1,715**	1,971**	1,498**	2,678**

Tabulka 3. Modely důvěry v politické instituce v letech 2004 a 2007 – srovnání šancí těch, kteří nevyjádřili svůj názor nebo neví, s těmi, kteří nedůvěřují – pokračování

Exp (B)	Důvěra ve vládu		Důvěra v Poslaneckou sněmovnu		Důvěra v Senát		Důvěra v krajská zastupitelstva		Důvěra v obecní zastupitelstva	
	2004	2007	2004	2007	2004	2007	2004	2007	2004	2007
Jiné strany	1,637	3,732*	0,898	2,315	1,285	2,263	1,128	1,162	1,109	1,341
Stranické preference – KSČM										
Spok. s polit. situací – velmi spokojen	8,944**	0	3,215*	0	2,754*	0	1,41	0,23	1,459	0,227
Spok. s polit. situací – spíše spokojen	8,749**	10,391**	4,983**	9,650**	3,084**	3,358**	2,121**	2,788**	2,228**	1,945**
Spok. s polit. situací – ani spokojen, ani nespokojen	5,144**	6,779**	3,350**	5,832**	2,753**	3,020**	1,825**	1,732**	1,709**	1,582**
Spok. s polit. situací – spíše nespokojen	1,881**	2,589**	1,448	2,161**	1,555**	1,656**	1,302**	1,294**	1,137	1,013
Spok. s polit. situací – velmi nespokojen										
Spok. se životem – velmi spokojen	2,459	0,45	2,809*	0,799	3,982**	0,89	1,928**	0,929	1,111	1,049
Spok. se životem – spíše spokojen	2,083	0,698	1,785	0,735	2,637*	0,802	1,518*	1,142	1,316	1,628
Spok. se životem – ani spokojen, ani nespokojen	2,798	0,62	1,676	0,854	2,285	0,658	1,507*	1,159	1,408	1,49
Spok. se životem – spíše nespokojen	2,813	0,614	1,899	0,591	3,260*	0,688	1,365	1,072	1,36	1,301
Spok. se životem – velmi nespokojen										
Živ. úroveň domác. – velmi dobrá	0,69	0,243	0,826	0,582	0,986	0,652	1,690*	1,061	1,296	1,864
Živ. úroveň domác. – spíše dobrá	0,48	0,373*	0,6	0,551	1,081	0,499*	1,476*	1,17	1,487	1,341
Živ. úroveň domác. – ani dobrá, ani špatná	0,612	0,389*	0,715	0,483	1,083	0,64	1,381	1,21	1,4	1,41
Živ. úroveň domác. – spíše špatná	0,644	0,45	0,806	0,693	1,082	0,729	1,287	0,874	1,443	1,453
Živ. úroveň domác. – velmi špatná										

Exp (B)	Důvěra ve vládu		Důvěra v Poslaneckou sněmovnu		Důvěra v Senát		Důvěra v krajská zastupitelstva		Důvěra v obecní zastupitelstva	
	2004	2007	2004	2007	2004	2007	2004	2007	2004	2007
N	9783	6957	9783	6957	9783	6957	9783	6957	9783	6957
Nagelkerke R ²	0,294	0,413	0,240	0,273	0,184	0,280	0,147	0,185	0,110	0,113
Podíl správně zařazených	72,8 %	77,1 %	75,9 %	76,3 %	74,1 %	71,9 %	51,7 %	55,5 %	63,5 %	65,0 %

Zdroj: *Vlastní výpočty a CVVM 2004 a 2007.*

Poznámka: Pro výpočet multinomiálního logistického regresního modelu bylo využito procedury NOMREG ve statistickém softwaru SPSS 17.0. Signifikance Waldovy statistiky: *0,05 >= p > 0,01, **p >= 0,01, -2LogLikelihood testová charakteristika nám říká, že se všechny uvedené modely významně liší na hladině významnosti 0,001 od regresních modelů, které obsahují pouze konstantu. Pearsonův test dobré shody nám říká, že u žádného z modelů není možné zamítnout nulovou hypotézu, že model odpovídá zjištěným datům (poznámka se vztahuje také k tabulce 3).

Tabulka 4. Rozložení nezávislých proměnných, využitých v modelech důvěry, v datovém souboru – první část

Rok	Rodinný stav	Procent	Rok	Věk	Procent	Rok	Vzdělání	Procent
2004	svobodný, svobodná	26,1	2004	15–29	28,1	2004	VOŠ, bakalářské a VŠ	10,8
	ženatý, vdaná	53,0		30–44	23,8		střední s maturitou	27,5
	vdovec, vdova	9,9		45–59	26,2		střední bez maturity a	38,9
	rozvedený, rozvedená	9,9		60+	21,7		vyučení	22,6
2007	Bez odpovědi	1,1	2007	Bez odpovědi	,2	2007	VOŠ, bakalářské a VŠ	12,9
	Celkem	100,0		Celkem	100,0		Celkem	100,0
	svobodný, svobodná	25,0		15–29	25,5		střední s maturitou	26,3
	ženatý, vdaná	53,6		30–44	25,6		střední bez maturity a	38,6
	vdovec, vdova	9,5		45–59	25,8		vyučení	22,2
	rozvedený, rozvedená	11,7		60+	22,9		(neúplné) základní	,0
Bez odpovědi	,1	Bez odpovědi	,2	Bez odpovědi	,0			
Celkem	100,0	Celkem	100,0	Celkem	100,0			

Rok	Pohlaví	Procent	Rok	Význání	Procent
2004	žena	51,4	2004	římskokatolické	25,7
	muž	48,5		ostatní	74,3
	Bez odpovědi	,0		Celkem	100,0
2007	Celkem	100,0	2007	římskokatolické	32,1
	žena	51,2		ostatní	67,9
	muž	48,8		Celkem	100,0
Celkem	100,0				

Tabulka 4. Rozložení nezávislých proměnných, využitých v modelech důvěry, v datovém souboru – pokračování

Rok	Stranické preference	Procent	Rok	Pozice v zaměstnání	Procent	Rok	Pozice v zaměstnání	Procent
2004	Bez odpovědi	10,9	2004	student, učeň	12,9	2007	student, učeň	9,2
	ČSSD	12,5		nepracující důchodce	22,8		nepracující důchodce	23,4
	ODS	28,6		v domácnosti / na mateřské dovolené	2,6		v domácnosti / na mateřské dovolené	3,0
	KDU-ČSL	7,2		podnikatel s 1 a více zaměstnanci	1,8		podnikatel s 1 a více zaměstnanci	1,5
	Strana zelených	1,8		samosvatně činný – zaměstnanci	2,0		samosvatně činný – zaměstnanci	1,7
	Žádná	6,9		samosvatně činný bez zaměstnanců	4,9		samosvatně činný bez zaměstnanců	5,9
	Jiné výroky	1,9		vyšší odborný zaměstnanec	8,4		vyšší odborný zaměstnanec	9,0
	Neví	12,1		nižší odborný zaměstnanec	9,7		nižší odborný zaměstnanec	10,3
	Jiné strany	4,6		řadový úředník	5,3		řadový úředník	4,9
	KSČM	13,5		provozní pracovník ve službách a obchodě	7,9		provozní pracovník ve službách a obchodě	9,0
	Celkem	100,0		dělník vyučený v oboru práce	8,6		dělník vyučený v oboru práce	9,6
2007	Bez odpovědi	20,6		dělník nevyučení v oboru práce	4,0		dělník nevyučení v oboru práce	5,8
	ČSSD	21,5		fyzicky pracující člen zem. družstva / zem. dělník	8		fyzicky pracující člen zem. družstva / zem. dělník	8
	ODS	21,2		vedoucí, řídicí pracovník nezaměstnaný	2,0		vedoucí, řídicí pracovník nezaměstnaný	2,0
	KDU-ČSL	5,3		Bez odpovědi	1,0		Bez odpovědi	2
	Strana zelených	6,7		Celkem	100,0		Celkem	100,0
	Žádná	1,5						
	Jiné výroky	1,0						
	Neví	10,0						
	Jiné strany	2,0						
	KSČM	10,2						
	Celkem	100,0						

Tabulka 4. Rozložení nezávislých proměnných, využitých v modelech důvěry, v datovém souboru – pokračování

Rok	Spokojenost s pol. situací	Procent	Rok	Spokojenost se životem	Procent	Rok	Životní úroveň domácnosti	Procent
2004	velmi spokojen	9,9	2004	velmi spokojen	9,5	2004	velmi dobrá	3,6
	spíše spokojen	12,8		spíše spokojen	49,0		spíše dobrá	32,5
	ani spokojen, ani nespokojen	29,2		ani spokojen, ani nespokojen	24,6		ani dobrá, ani špatná	43,7
	spíše nespokojen	35,9		spíše nespokojen	13,4		spíše špatná	16,5
	velmi nespokojen	17,5		velmi nespokojen	3,2		velmi špatná	3,1
	Bez odpovědi	3,7		Bez odpovědi	3		Bez odpovědi	,6
	Celkem	100,0		Celkem	100,0		Celkem	100,0
2007	velmi spokojen	9,9	2007	velmi spokojen	9,0		velmi dobrá	3,4
	spíše spokojen	11,6		spíše spokojen	49,3	2007	spíše dobrá	32,9
	ani spokojen, ani nespokojen	28,1		ani spokojen, ani nespokojen	25,5		ani dobrá, ani špatná	43,7
	spíše nespokojen	34,0		spíše nespokojen	13,1		spíše špatná	16,1
	velmi nespokojen	21,2		velmi nespokojen	2,7		velmi špatná	3,0
	Bez odpovědi	4,2		Bez odpovědi	3		Bez odpovědi	,8
	Celkem	100,0		Celkem	100,0		Celkem	100,0

Zdroj: Vlastní výpočty a CVVM 2004 a 2007.

Poznámka: Rozložení proměnných v datovém souboru je popsáno odděleně za roky 2004 a 2007. Údaje jsou uvedeny v %.