

INSTITUT PRO DEMOKRACII A EKONOMICKOU ANALÝZU

projekt Národohospodářského ústavu AV ČR, v. v. i.

KDO JE NEJVÍCE ZASAŽEN RŮSTEM CEN? ROZDÍLY V INFLACI PRO RŮZNÉ DOMÁCNOSTI

Studie 1/2013

15. 3. 2013

PAVEL HAIT, PETR JANSKÝ

O AUTORECH

Pavel Hait

Pavel Hait získal bakalářský titul v oboru teoretické ekonomie a magisterský titul v oboru finanční a bankovníctví na Karlově Univerzitě, dále titul MPhil in Economics na University of Cambridge, absolvoval též stipendijní studijní pobyty v USA, Německu a Rakousku. Pracovní zkušenosti získal ve Washingtonu, D. C. ve společnosti pracující pro veřejný sektor, a v Praze v nadnárodních konzultantských společnostech. Kromě inflačních dopadů na české domácnosti se zajímá též o vybraná témata z Health Economics a Economic History. V současné době se podílí na grantovém výzkumu ekonomických struktur v Českých zemích v sedmnáctém a osmnáctém století, zaštitěném University of Cambridge a University of Kent.

Petr Janský

Ekonom, přispívající analýzami a doporučeními k zlepšení veřejných politik a tak životních podmínek u nás i v zahraničí. Absolvent Univerzity Karlovy a University of Oxford. Specializuje se na mezinárodní a rozvojovou ekonomii a veřejné finance. Zkušenosti má ze soukromého, veřejného i neziskového sektoru a spolupracoval s řadou mezinárodních organizací. Radil jak zlepšit veřejné politiky vládě (pracovní skupiny NERV), krajům (ERAK) i občanské společnosti (Česko hledá budoucnost). Přednáší ekonomii a hospodářskou politiku na Institutu ekonomických studií Fakulty sociálních věd Univerzity Karlovy. Podílí se na vývoji indexů hodnotící české veřejné zakázky (zIndex), daňové ráje (Financial Secrecy Index) a bohaté země (Commitment to Development Index). Do veřejné diskuze se zapojuje prostřednictvím médií včetně blogů na IHNED.cz a PetrJansky.cz.

IDEA výzkum: veřejné finance, daně, penzijní systémy, mezinárodní ekonomie

Upozornění: Tato studie reprezentuje pouze názory autorů a nikoli oficiální stanovisko Národohospodářského ústavu AV ČR, v. v. i. či Centra pro ekonomický výzkum a doktorské studium UK v Praze (CERGE).

Kdo je nejvíce zasažen růstem cen? Rozdíly v inflaci pro různé domácnosti

© Pavel Hait, Petr Janský

Národohospodářský ústav AV ČR, v. v. i., 2013

Kdo je nejvíce zasažen růstem cen? Rozdíly v inflaci pro různé domácnosti

PAVEL HAIT, PETR JANSKÝ

Shrnutí

- Podle oficiálních údajů o míře inflace se upravuje řada parametrů sociálního systému, například valorizace důchodů a platy ve veřejném sektoru. Hodnoty míry inflace však informují pouze o průměrné změně cen, kdežto různé domácnosti nakupují velmi různé zboží a služby.
- V této studii ukazujeme, že rozdílné demografické skupiny byly díky odlišené struktuře spotřeby vystaveny cenovým růstům, které se od průměrné míry inflace více či méně lišily.
- Nízkopříjmové domácnosti byly za období 1999-2010 vystaveny kumulativnímu růstu cen o 10 procentní bodů vyšší než průměrné domácnosti. Pro domácnosti důchodců byl tento rozdíl přibližně 7 procentních bodů. Oproti tomu pražské domácnosti čelily velmi podobnému nárůstu cen jako průměr celé populace.
- Hospodářská a sociální politika vlády by v případech valorizace důchodů, úprav parametrů sociálně pojistného a celého sociálního systému měla brát v potaz rozdílné dopady růstu cen na různé skupiny obyvatel.

Úvod

Míra inflace udává, jak se změnily průměrné ceny za určité období a její hodnoty uveřejňuje Český statistický úřad (ČSÚ). Podle inflace se valorizují důchody, upravují některé mzdy, v jistých případech velikost dlužníkovy splátky, sociální dávky atd. To má velký dopad na změny reálné finanční situace řady domácností.

Problém je, že ČSÚ uveřejňuje hodnotu míry inflace jako průměr celého Česka, zatímco inflace ve skutečnosti nezasahuje všechny domácnosti stejně. Někdo si často kupuje kávu nebo čaj, jiný preferuje vodu z kohoutku, někdo vodu balenou. Někdo vydá za jídlo třetinu svých výdajů, jiný jen šestinu. Ceny různých druhů zboží a služeb přitom rostou rozdílným tempem. Někdo je tak inflací zasažen více, někdo méně. ČSÚ uveřejňovaná hodnota míry inflace však toto nereflexuje.

Představme si, že ceny zboží většinou kupovaného důchodci, vzrostou více, než ceny jiných druhů zboží. Míra inflace uveřejněná ČSÚ tak bude odlišná od té, které důchodci reálně čelí. Podle uveřejněné inflace ale bude nastavena valorizace důchodů. Důchodci tak dostanou nižší reálný důchod a nebudou již moci nakupovat stejné množství obvyklého zboží jako dřív.

Cílem této studie je identifikace typů domácností, které čelí inflaci výrazně odlišné od inflace průměrné. Podrobnosti uvádí studie (Hait, Janský: Inflation Differentials Among Czech Households), která je určena pro akademické publikum.

Metodologie

Míra inflace se počítá jako součet součinů relativního růstu cen jednotlivých zboží a služeb mezi prvním a druhým obdobím a jejich vah na celkových výdajích v prvním období.¹

Představme si, že domácnost si v 1. roce koupila pouze mléko a chleba, přičemž za mléko utratila 20 % příjmů a za chleba 80 %. V 2. roce vzrostla cena mléka oproti roku 1. o 50 % a cena chleba zůstala stejná. Průměrná míra inflace, které je domácnost vystavena v 2. roce se potom počítá jako: $0,5 * 0,2 \% + 0 * 0,8 \% = 0,1 \%$. Míru inflace, které je vystavena konkrétní domácnost, budeme nazývat specifickou mírou inflace.

¹ Tato standardní definice míry inflace má svá úskalí, kvůli kterým v obecné rovině nereprezentuje zcela přesně růst cenové hladiny. Nejčastější kritikou této definice inflace je fakt, že nebere v potaz změny v nakupovaném zboží a službách (tj. změny v tzv. spotřebitelském koši) způsobené změnami cen, a místo toho předpokládá, že při jakékoliv změně ceny spotřebitelé kupují pořád stejné zboží a služby jako před cenovou změnou. Nicméně, naše práce se této problematice nevěnuje a i v rámci zachování přístupnosti tohoto textu pracujeme se standardní definicí míry inflace. Více v Hait, Janský (2012). Reakcím spotřebitelům na změny cen – tedy tématu, kterému se zde vědomě nevěnujeme – se věnuje separátní výzkum IDEA, jehož výsledky budou zveřejněny v roce 2013 (odhad poptávkového systému QUAIDS pro Českou republiku) a navazuje tak na dřívější odhady QUAIDS ČNB z roku 2010.

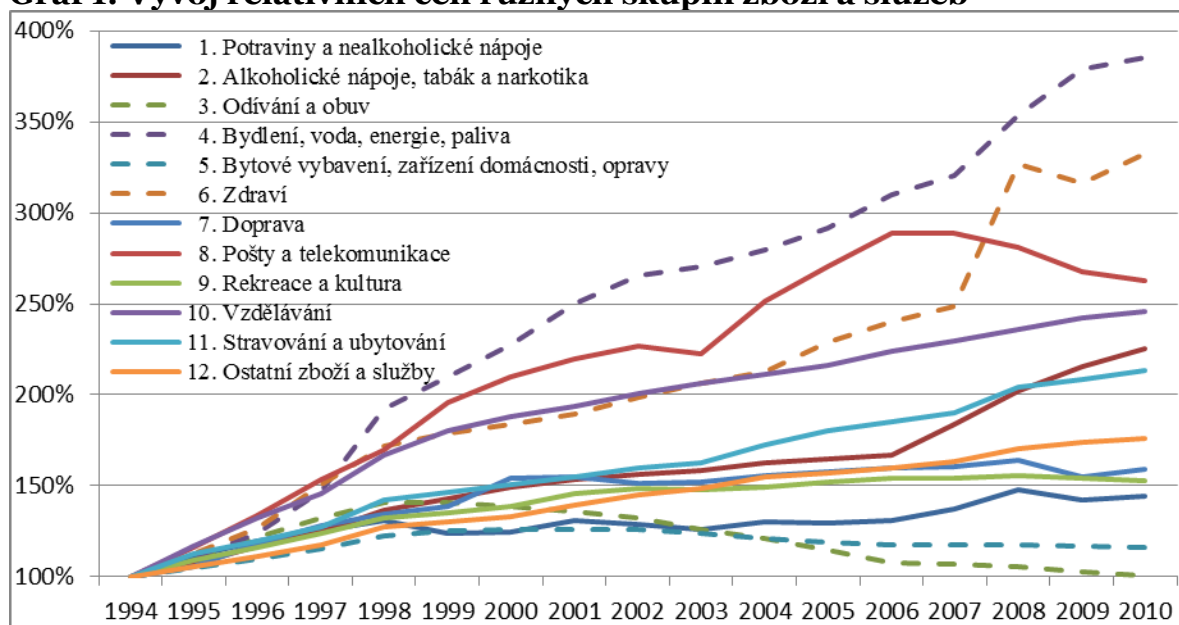
Míra inflace uveřejňovaná ČSÚ pro celou ČR je vypočítána na základě výdajů všech domácností v ČR. Nicméně, výdaje konkrétní domácnosti se takřka jistě liší od „průměrné“ struktury výdajů, a tím pádem se i specifická míra inflace pro každou domácnost liší.

Data

Naším prvním cílem je spočítat specifickou míru inflace pro každou domácnost. K tomu využíváme několik datových souborů. Základ tvoří Statistika rodinných účtů pro roky 1994 až 2010, která na vzorku cca 3000 domácností velmi podrobně mapuje roční výdaje na zhruba 250 výdajových položek.

Dále využíváme agregované cenové indexy pro zhruba 250 druhů zboží a služeb s platností pro celou ČR za období 1994 až 2010.² Veškeré druhy zboží a služeb rozdělujeme do 12 základních skupin podle dělení COICOP³. Konečně využíváme cenové indexy pro Prahu za období 2001 až 2010.⁴

Graf 1: Vývoj relativních cen různých skupin zboží a služeb



Poznámka: Cenové indexy pro Českou republiku agregované do 12-ti skupin zboží a služeb, kde hodnota v roce 1994 = 100 %.

² Tato data jsou nejdetailnější, která lze získat, nicméně ČSÚ má data ještě detailnější, která používá pro výpočet míry inflace. Z tohoto důvodu je námi spočítaná průměrná míra inflace pro celé Česko ne zcela srovnatelná s oficiální mírou inflace uveřejňovanou ČSÚ. Další důvody, proč se tyto dvě veličiny liší, jsou následující: 1. ČSÚ mění váhy jednotlivých výdajových položek pouze jednou za několik let, kdežto my tyto váhy aktualizujeme každý rok. 2. Oficiální míra inflace je plutokratický index, kdežto naše průměrná míra inflace je vypočítána jako demokratický index (podrobně vysvětleno v Hait, Janský, 2012).

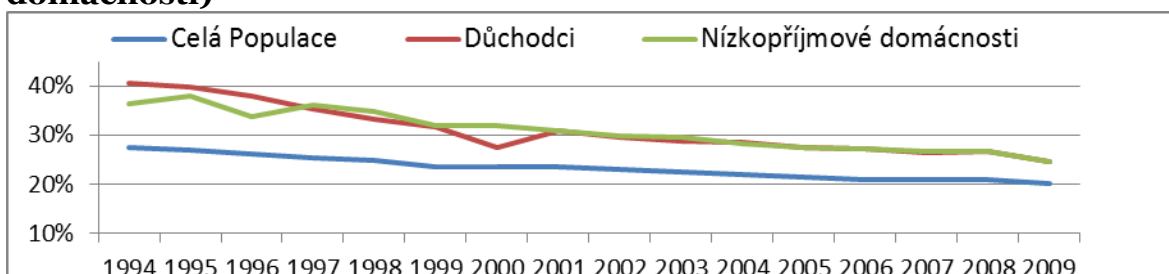
³ COICOP je zkratka anglického *classification of individual consumption by purpose*. Česky: Klasifikace individuální spotřeby podle účelu.

⁴ Agregované cenové indexy jsou série hodnot vyjadřující relativní změnu cen(y) za dané zboží nebo službu. Pro kraje vyjma Prahy nejsou tyto indexy od ČSÚ k dispozici.

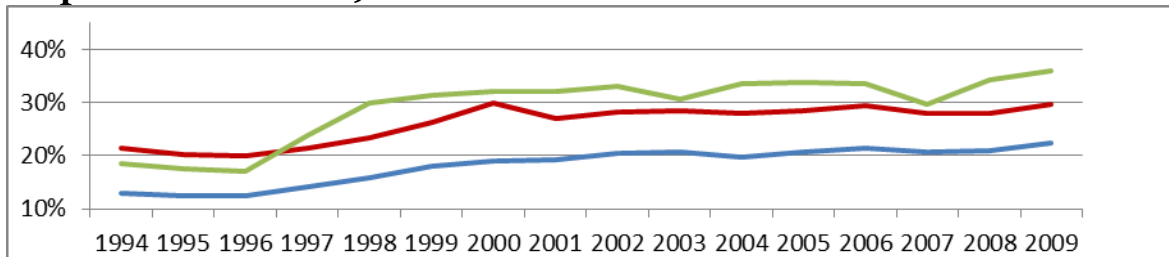
Na grafu 1 vidíme, že ceny různých služeb a zboží od roku 1994 povětšinou stoupaly a to velmi rozdílnými tempy. Nejvíce rostly ceny výdajů na bydlení, vodu, energie a paliva a v roce 2010 dosáhly 385 % úrovně roku 1994. Naopak ceny výdajů na odívání a obuv rostly jen v devadesátých letech, poté klesaly a v roce 2010 se dostaly na úroveň roku 1994.

Podíl výdajů různých druhů domácností na některé typy zboží a služeb je prezentován v grafech 2, 3 a 4. Na grafy 1-4 se budeme odkazovat v druhé polovině této studie, kde též přesně definujeme skupiny domácností v těchto grafech uvedené (důchodci, nízkopříjmové domácnosti). Nicméně na první pohled je z těchto grafů zřejmé, že různé skupiny domácností utrácí relativně jinak za různé skupiny zboží a služeb. Důchodci i nízkopříjmové domácnosti dávají nadprůměrný podíl svých výdajů za jídlo a nealkoholické nápoje. Větší část výdajů utrácí rovněž za bydlení, energie, vodu a paliva. Naopak podprůměrný podíl výdajů tyto domácnosti vynakládají na dopravu.

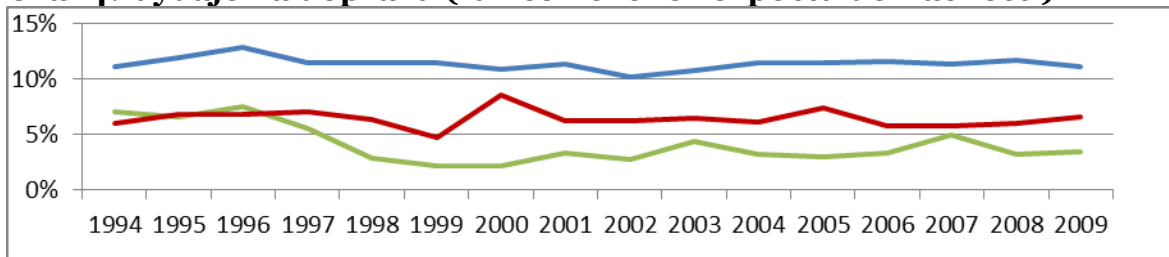
Graf 2: Výdaje na jídlo a nealkoholické nápoje (% z celkového rozpočtu domácnosti)



Graf 3: Výdaje na bydlení, vodu, energie, paliva (% z celkového rozpočtu domácnosti)



Graf 4: Výdaje na dopravu (% z celkového rozpočtu domácnosti)



Zdroj pro grafy 2-4: Statistika rodinných účtů 1994-2009, vlastní výpočty

Poznámka: Podíl vybraných skupin výdajů na celkových výdajích pro různé druhy domácností.

Jak již bylo zmíněno v kapitole Data, ČSÚ poskytuje informace o vývoji cen i zvlášť pro pražský region. Můžeme tedy spočítat míru inflace, které byly vystaveny pražské domácnosti. Hodnoty získáme na základě aplikací dvou druhů dat: agregovaných cen zahrnujících celou republiku a cen specifických pro Prahu. Hodnoty takto počítané inflace jsou uvedeny v tabulce 1.

Tabulka 1: Průměrná inflace pro domácnosti

	2002	2003	2004	2005	2006	2007	2008	2009	2010	Průměr
Pražské domácnosti, pražské ceny	1.30 %	0.68 %	2.55 %	1.48 %	2.20 %	2.36 %	6.64 %	1.80 %	1.27 %	2.25 %
Pražské domácnosti, agregované ceny	1.74 %	-0.01 %	2.78 %	1.71 %	2.59 %	2.78 %	7.17 %	1.77 %	1.83 %	2.48 %
Všechny domácnosti, agregované ceny	1.22 %	-0.32 %	2.69 %	1.61 %	2.54 %	2.56 %	6.73 %	1.50 %	1.34 %	2.16 %

Zdroj: Statistika rodinných účtů 2001-2009, celorepublikové cenové indexy 2001-2010, pražské cenové indexy 2001-2010, vlastní výpočty.

Poznámka: Průměrná inflace pro všechny domácnosti a také pro pražské domácnosti při využití celorepublikových a pražských cen.

Z tabulky je patrné, že použití regionálně specifických cenových indexů, oproti agregovaným celorepublikovým, vede k velmi odlišným výsledkům. Používání agregovaných cen při počítání měr inflace pro konkrétní domácnosti tedy zřejmě způsobuje značné odchylky ve výsledcích. Cenové indexy pro jiný než pražský region však nejsou dostupné, a proto tyto odchylky není možno odstranit.

Rozdíly oproti průměrné inflaci

Zajímá nás, kolik domácností čelí specifické míře inflace lišící se od míry průměrné.⁵ V zahraniční literatuře se používají dvě různé definice pojmu „*velmi rozdílná*“ inflace.⁶

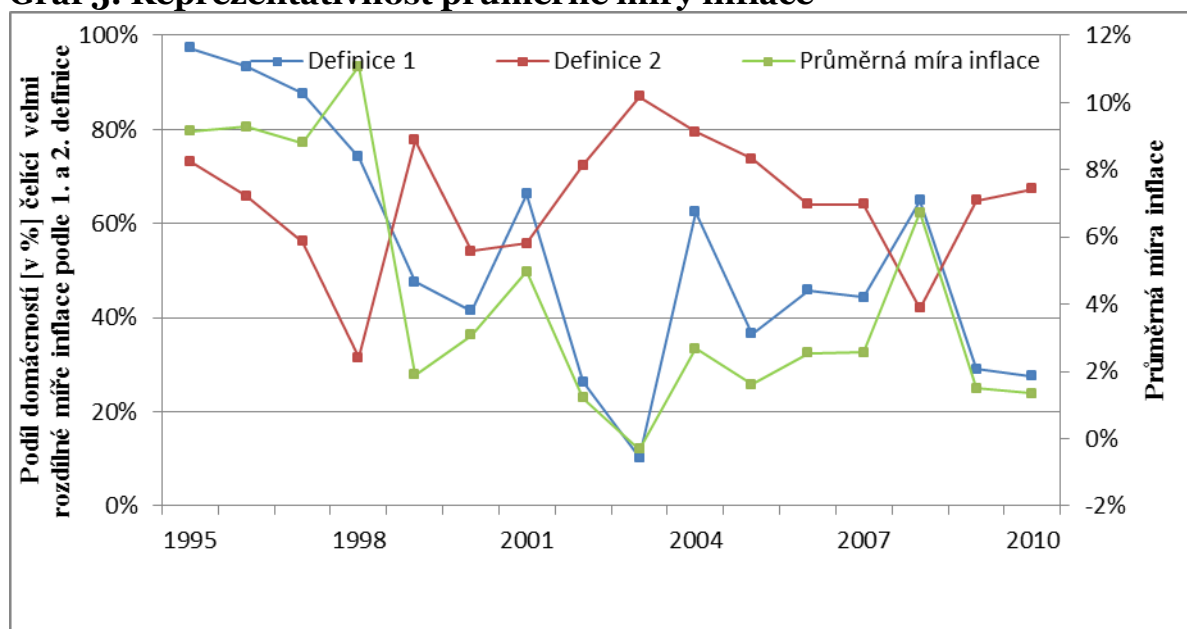
Dle první definice je specifická míra inflace *velmi rozdílná*, pokud je menší než 75 % či větší než 125 % hodnoty průměrné míry inflace. Dle druhé definice je specifická míra inflace *velmi rozdílná*, pokud se alespoň o jeden procentní bod liší od průměrné míry inflace. Tj. například při průměrné míře inflace 2 % je dle první definice *velmi rozdílná* každá specifická míra inflace menší než 1,5 % či větší než 2,5 %. Dle druhé definice jsou hranice 1 % a 3 %.

⁵ Průměrnou míru inflace počítáme jako průměr měr inflace jednotlivých domácností, která, jak již bylo vysvětleno, z řady důvodů plně neodpovídá oficiálně zveřejňované míře inflace ČSÚ.

⁶ Studie londýnského IFS - Leicester A., O’Dea C., Oldfield Z. (2008): The Inflation Experience of Older Households. London: Institute For Fiscal Studies. Strany 21-23.

Graf 5 ukazuje průměrnou míru inflace a podíl domácností, jejichž inflace je podobná průměrné míře.

Graf 5: Reprezentativnost průměrné míry inflace



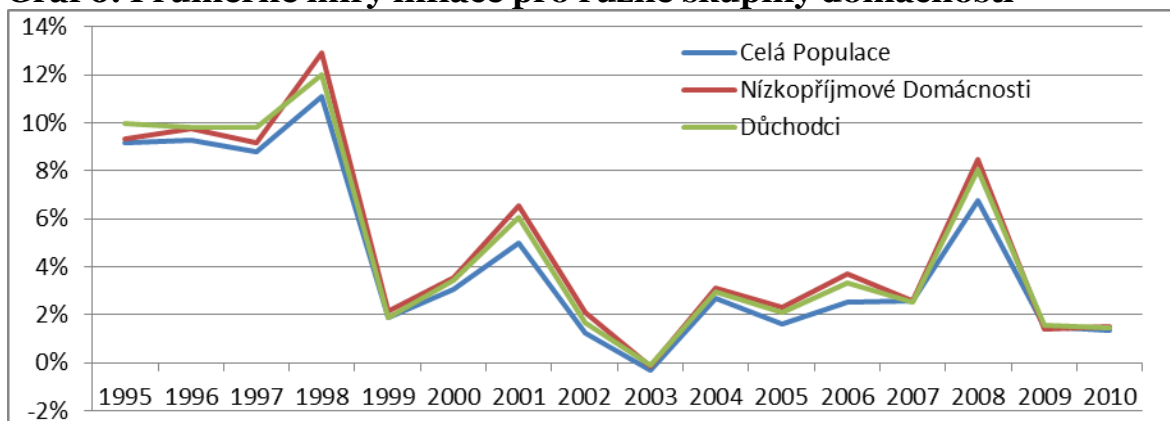
Zdroj: Statistika rodinných účtů 1994-2009, celorepublikové cenové indexy 1994-2010, vlastní výpočty.

Poznámky: Průměrná míra inflace je průměr měr inflace jednotlivých domácností. Dle první definice je specifická míra inflace velmi rozdílná, pokud je menší než 75 % či větší než 125 % hodnoty průměrné míry inflace. Dle druhé definice je specifická míra inflace velmi rozdílná, pokud se alespoň o jeden procentní bod liší od průměrné míry inflace

Průměrný podíl domácností vystavené míře inflace velmi rozdílné od míry průměrné je nezanedbatelný a činí 47 % dle 1. definice a 36 % dle 2. definice.

Nyní se zaměříme na průměrnou míru inflace určitých skupin domácností, konkrétně důchodců a nízkopříjmových domácností. Domácnost důchodců jsme v souladu s ČSÚ definovali jako domácnost, která nemá žádné ekonomicky aktivní členy a kde je hlavou rodiny důchodce. Nízkopříjmová domácnost je v této studii definována jako domácnost spadající do skupiny 10 % domácností s nejnižšími příjmy. Tyto dvě skupiny domácností jsou často analyzovány i v obdobných zahraničních studiích. Graf 6 prezentuje průměrné míry inflace těchto skupin, graf 7 poté prezentuje kumulativní změny cen za toto období.

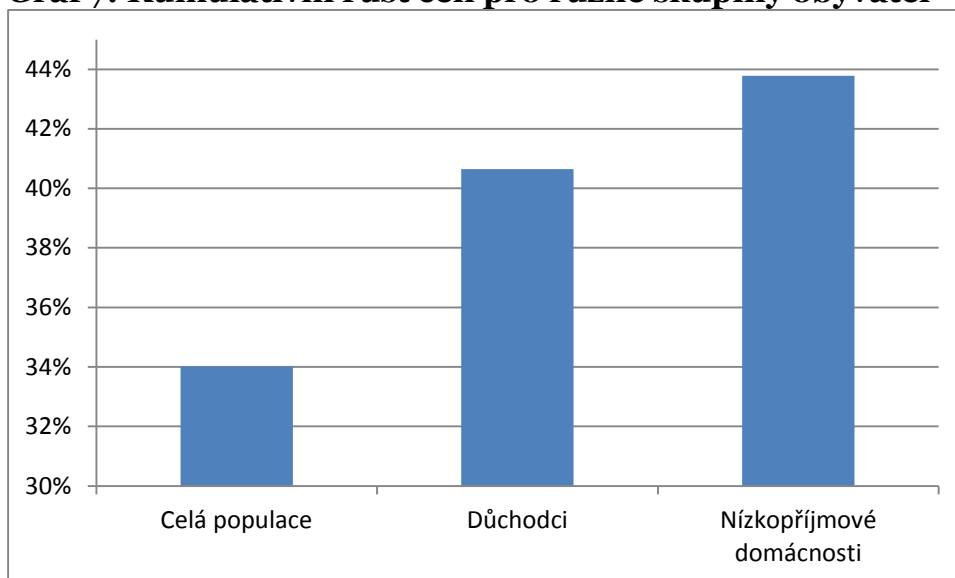
Graf 6: Průměrné míry inflace pro různé skupiny domácností



Zdroj: Statistika rodinných účtů 1994-2009, celorepublikové cenové indexy 1994-2010, vlastní výpočty.

Průměr průměrné roční míry inflace za období 1995 – 2010 pro celou populaci činil 4,258 %, pro nízkopříjmové domácnosti 4,895 % a pro domácnosti důchodců 4,777%. Míry inflace pro obě skupiny byly vyšší než míra pro celou populaci ve všech letech analyzovaného období. Výjimkou byl rok 1999, kdy byla míra inflace pro důchodce o 0,3 % nižší než hodnota pro celou populaci.

Graf 7: Kumulativní růst cen pro různé skupiny obyvatel



Zdroj: Statistika rodinných účtů 1994-2009, celorepublikové cenové indexy 1994-2010, vlastní výpočty.

Nízkopříjmové domácnosti byly za období 1999-2010 vystaveny kumulativnímu růstu cen o 10 procentní bodů vyšší než průměrné domácnosti. Pro domácnosti důchodců byl tento rozdíl přibližně 7 procentních bodů. Oproti tomu pražské domácnosti čelily velmi podobnému nárůstu cen jako průměr celé populace.

Příčiny rozdílné inflace

Identifikovali jsme, které zboží či služby nejvíce přispívaly k tomu, že průměrná inflace sledovaných skupin obyvatel byla vyšší. Za tímto účelem dělíme zboží a služby do 12 skupin. Metodologie výpočtu dopadu výdajů na určité zboží či službu na inflaci je popsána v Hait, Janský (2012). V tabulkách 2, 3 a 4 jsou uvedeny výsledky pro obě sledované skupiny domácností a také pro celou populaci. Pokud dopad změny výdajů na konkrétní druh zboží či služeb na celkovou inflaci dané skupiny byl větší než jeden procentní bod, je to zvýrazněno barevným pozadím.

Tabulka 2: Míra inflace příslušející výdajům za jednotlivé skupiny zboží a služeb; celá populace

	1	2	3	4	5	6	7	8	9	10	11	12
1995	1.92 %	0.32 %	1.03 %	1.66 %	0.51 %	0.20 %	0.72 %	0.20 %	0.82 %	0.36 %	0.58 %	0.63 %
1996	1.59 %	0.40 %	0.93 %	1.84 %	0.31 %	0.21 %	1.67 %	0.19 %	0.61 %	0.25 %	0.40 %	0.55 %
1997	0.77 %	0.27 %	0.79 %	2.80 %	0.40 %	0.31 %	1.05 %	0.21 %	0.66 %	0.21 %	0.39 %	0.54 %
1998	1.00 %	0.37 %	0.54 %	4.81 %	0.39 %	0.22 %	0.58 %	0.21 %	0.67 %	0.29 %	0.52 %	0.53 %
1999	-0.64 %	0.12 %	0.05 %	1.20 %	0.09 %	0.05 %	0.32 %	0.27 %	0.05 %	0.13 %	0.11 %	0.13 %
2000	0.13 %	0.12 %	-0.15 %	1.68 %	0.00 %	0.04 %	1.17 %	0.15 %	0.23 %	0.03 %	0.13 %	0.24 %
2001	0.84 %	0.11 %	-0.15 %	2.54 %	0.00 %	0.06 %	-0.04 %	0.21 %	0.46 %	0.02 %	0.19 %	0.35 %
2002	-0.44 %	0.06 %	-0.20 %	1.13 %	-0.01 %	0.08 %	-0.32 %	0.05 %	0.14 %	0.03 %	0.21 %	0.23 %
2003	-0.43 %	0.04 %	-0.51 %	0.28 %	-0.16 %	0.10 %	0.06 %	-0.23 %	-0.16 %	0.03 %	0.15 %	0.42 %
2004	0.52 %	0.11 %	-0.34 %	0.63 %	-0.17 %	0.12 %	0.38 %	0.59 %	-0.01 %	0.02 %	0.36 %	0.29 %
2005	-0.06 %	0.04 %	-0.35 %	0.93 %	-0.16 %	0.16 %	0.22 %	0.24 %	0.04 %	0.02 %	0.27 %	-0.01 %
2006	0.16 %	0.03 %	-0.39 %	1.66 %	-0.11 %	0.10 %	0.21 %	0.23 %	0.03 %	0.03 %	0.21 %	0.04 %
2007	0.69 %	0.33 %	-0.05 %	1.03 %	-0.03 %	0.11 %	0.02 %	-0.04 %	-0.04 %	0.02 %	0.19 %	0.04 %
2008	1.18 %	0.30 %	-0.08 %	2.89 %	0.03 %	0.79 %	0.31 %	-0.15 %	0.05 %	0.02 %	0.44 %	0.29 %
2009	0.18 %	0.14 %	-0.17 %	0.43 %	-0.05 %	0.20 %	0.48 %	-0.12 %	-0.20 %	0.01 %	0.15 %	0.01 %
2010	0.17 %	0.14 %	-0.16 %	0.46 %	-0.05 %	0.19 %	0.47 %	-0.12 %	-0.16 %	0.01 %	0.15 %	0.01 %

Tabulka 3: Míra inflace příslušející výdajům za jednotlivé skupiny zboží a služeb; důchodci

	1	2	3	4	5	6	7	8	9	10	11	12
1995	4.25 %	0.24 %	0.52 %	2.38 %	0.28 %	0.25 %	0.40 %	0.26 %	0.41 %	0.20 %	0.29 %	0.33 %
1996	3.56 %	0.31 %	0.50 %	2.64 %	0.20 %	0.27 %	1.01 %	0.22 %	0.30 %	0.13 %	0.21 %	0.33 %
1997	1.78 %	0.24 %	0.48 %	4.17 %	0.30 %	0.35 %	0.72 %	0.27 %	0.61 %	0.10 %	0.19 %	0.36 %
1998	1.40 %	0.34 %	0.32 %	7.11 %	0.38 %	0.29 %	0.38 %	0.25 %	0.58 %	0.13 %	0.27 %	0.45 %
1999	-1.93 %	0.13 %	0.04 %	2.27 %	0.12 %	0.07 %	0.29 %	0.39 %	0.15 %	0.08 %	0.08 %	0.13 %
2000	0.27 %	0.09 %	-0.08 %	2.86 %	0.03 %	0.04 %	0.22 %	0.20 %	0.21 %	0.00 %	0.08 %	0.14 %
2001	1.59 %	0.11 %	-0.05 %	3.04 %	-0.01 %	0.10 %	0.03 %	0.19 %	0.47 %	0.00 %	0.07 %	0.31 %
2002	-0.55 %	0.06 %	-0.09 %	1.40 %	0.00 %	0.12 %	-0.19 %	0.12 %	0.19 %	0.00 %	0.08 %	0.25 %
2003	-0.65 %	0.04 %	-0.20 %	0.27 %	-0.10 %	0.11 %	0.03 %	-0.08 %	0.08 %	0.00 %	0.05 %	0.27 %
2004	1.01 %	0.09 %	-0.15 %	0.83 %	-0.11 %	0.11 %	0.15 %	0.61 %	0.15 %	0.00 %	0.18 %	0.23 %
2005	-0.10 %	0.02 %	-0.20 %	1.31 %	-0.15 %	0.28 %	0.20 %	0.31 %	0.17 %	0.00 %	0.11 %	0.01 %
2006	0.28 %	0.03 %	-0.22 %	2.21 %	-0.09 %	0.16 %	0.14 %	0.27 %	0.19 %	0.00 %	0.08 %	0.06 %
2007	1.18 %	0.20 %	-0.02 %	1.02 %	-0.03 %	0.15 %	0.06 %	0.01 %	0.13 %	0.00 %	0.07 %	0.05 %
2008	2.17 %	0.22 %	-0.04 %	3.52 %	0.01 %	1.02 %	0.25 %	-0.06 %	0.20 %	0.00 %	0.20 %	0.24 %
2009	0.33 %	0.12 %	-0.08 %	0.46 %	-0.04 %	0.30 %	0.42 %	-0.08 %	-0.09 %	0.00 %	0.07 %	0.04 %
2010	0.31 %	0.13 %	-0.08 %	0.50 %	-0.04 %	0.29 %	0.25 %	-0.08 %	-0.09 %	0.00 %	0.07 %	0.04 %

Tabulka 4: Míra inflace příslušející výdajům za jednotlivé skupiny zboží a služeb; nízkopříjmové domácnosti

	1	2	3	4	5	6	7	8	9	10	11	12
1995	3.74 %	0.24 %	0.74 %	2.01 %	0.29 %	0.12 %	0.34 %	0.14 %	0.44 %	0.27 %	0.39 %	0.41 %
1996	3.51 %	0.36 %	0.66 %	2.33 %	0.18 %	0.14 %	1.21 %	0.15 %	0.31 %	0.17 %	0.29 %	0.40 %
1997	1.66 %	0.24 %	0.65 %	3.54 %	0.29 %	0.21 %	0.66 %	0.20 %	0.48 %	0.15 %	0.35 %	0.49 %
1998	1.41 %	0.31 %	0.32 %	7.80 %	0.35 %	0.28 %	0.38 %	0.26 %	0.55 %	0.13 %	0.32 %	0.45 %
1999	-1.87 %	0.12 %	0.03 %	2.82 %	0.11 %	0.06 %	0.11 %	0.42 %	0.14 %	0.05 %	0.09 %	0.14 %
2000	0.27 %	0.09 %	-0.08 %	2.86 %	0.03 %	0.04 %	0.22 %	0.20 %	0.21 %	0.00 %	0.08 %	0.14 %
2001	1.78 %	0.11 %	-0.07 %	3.78 %	0.00 %	0.07 %	0.05 %	0.22 %	0.26 %	0.00 %	0.11 %	0.19 %
2002	-0.57 %	0.05 %	-0.11 %	1.93 %	0.02 %	0.13 %	0.00 %	0.17 %	0.23 %	0.01 %	0.13 %	0.13 %
2003	-0.62 %	0.02 %	-0.19 %	0.37 %	-0.07 %	0.10 %	0.03 %	-0.09 %	0.06 %	0.00 %	0.05 %	0.18 %
2004	1.01 %	0.09 %	-0.15 %	0.83 %	-0.11 %	0.11 %	0.15 %	0.61 %	0.15 %	0.00 %	0.18 %	0.23 %
2005	-0.11 %	0.03 %	-0.20 %	1.54 %	-0.12 %	0.27 %	0.10 %	0.36 %	0.21 %	0.00 %	0.14 %	0.04 %
2006	0.31 %	0.03 %	-0.23 %	2.68 %	-0.07 %	0.16 %	0.10 %	0.30 %	0.24 %	0.01 %	0.08 %	0.04 %
2007	1.25 %	0.25 %	-0.02 %	1.35 %	0.00 %	0.13 %	0.05 %	0.00 %	0.18 %	0.00 %	0.09 %	0.04 %
2008	2.22 %	0.21 %	-0.04 %	3.76 %	0.01 %	0.96 %	0.22 %	-0.06 %	0.21 %	0.00 %	0.23 %	0.24 %
2009	0.34 %	0.11 %	-0.08 %	0.79 %	-0.04 %	0.29 %	0.22 %	-0.10 %	-0.04 %	0.00 %	0.09 %	0.00 %
2010	0.29 %	0.12 %	-0.08 %	0.73 %	-0.04 %	0.25 %	0.21 %	-0.09 %	-0.01 %	0.00 %	0.09 %	0.00 %

Zdroj pro tabulky 2-4: Statistika rodinných účtů 1994-2009, celorepublikové cenové indexy 1994-2010, vlastní výpočty.

Poznámka: Označení jednotlivých sloupců tabulek 2-4 v jejich prvních řádcích čísla 1 až 12 odpovídá označení 12-ti základních skupin zboží a služeb podle dělení COICOP využitých již v grafu 1, konkrétně pak: 1. Potraviny a nealkoholické nápoje, 2. Alkoholické nápoje, tabák a narkotika, 3. Odívání a obuv, 4. Bydlení, voda, energie, paliva, 5. Bytové vybavení, zařízení domácnosti, opravy, 6. Zdraví, 7. Doprava, 8. Pošty a telekomunikace, 9. Rekreační a kultura, 10. Vzdělávání, 11. Stravování a ubytování, 12. Ostatní zboží a služby.

Pokud se podíváme na celou populaci, růst průměrné inflace byl tažen především výdaji na bydlení a energie. Dále pak výdaji na jídlo a nealkoholické nápoje. Tyto závěry jsou na první pohled konzistentní s grafem 1, 2 a 3. První z nich ukazuje, že cenový index výdajů na bydlení a energie značně rostl. Zároveň však rostl i index výdajů na jídlo a nealkoholické nápoje. Druhý a třetí graf ukazuje, že se na oba druhy zboží a služeb vydá relativně velká část výdajů.

Stejně závěry platí pro obě skupiny domácností. Nicméně stojí za pozornost, že oba druhy zboží a služeb (bydlení, energie a jídlo, nealkoholické nápoje) mají větší dopad na hodnoty specifické inflace obou skupin domácností než na inflaci průměrnou. Toto vyplývá ze skutečnosti, že obě skupiny domácností na tyto položky vydává relativně více ve srovnání s průměrem celé populace (graf 2 a 3).

Pro celou populaci platí, že v průběhu let 1995-2000 výdaje na dopravu meziročně třikrát zvedly míru inflace o více než jeden procentní bod. Pro obě zkoumané skupiny domácností se tak stalo pouze v roce 1996. Ty totiž utrácejí za dopravu relativně méně než celková populace (graf 4).

Závěr

Naše výsledky ukazují, že zhruba tři pětiny českých domácností čelí specifické inflaci, která je podobná průměrné inflaci. Naše výpočty také ukazují nepřímou úměru mezi velikostí průměrné inflace a podílem domácností čelící inflaci podobnou průměrné. Není příliš překvapivé, že čím vyšší je průměrná míra inflace, tím vyšší je odchylka a tím pádem i více domácností je zasaženo růstem cen různě.

Domácnosti důchodců a domácnosti nízkopříjmové v důsledku jiného spotřebního koše čelily výrazně většímu nárůstu cen než zbytek populace ve většině z posledních patnácti let. Stál za tím především velký růst cen energií a dále skutečnost, že tyto dvě skupiny domácností, ve srovnání s celou populací, utrácely větší část svých výdajů za jídlo a nealkoholické nápoje. Naše výsledky ukazují, že při určování míry valorizací důchodů a sociálních dávek, které se z velké části týkají právě důchodců a nízkopříjmových domácností, je záhodno přihlížet i k hodnotám specifické inflace, které jsou dotčené skupiny domácností vystaveny.

U pražských domácností jsme zaznamenali značný vliv předpokladu, že domácnosti ve všech krajích čelí stejnému nárůstu cen. Můžeme se tudíž domnívat, že pokud by ČSÚ namísto monitorování cenových indexů celorepublikově monitoroval jejich chování v každém kraji, výsledky naší studie by mohly být přesnější. A pokud by byla podobná data dostupná, v konečném důsledku by i veřejné politiky mohly být nastaveny cíleněji a efektivněji.

© Pavel Hait, Petr Janský.

Vydal a vytiskl Národohospodářský ústav AVČR, v.v.i., Politických vězňů 7, 11121 Praha 1.

Kontakt na autory: Pavel Hait (pavelhait@gmail.com) a Petr Janský (petr.jansky@cerge-ei.cz).

Poděkování: Děkujeme Liboru Duškovi, Kamilu Galuščákovi, Alec Chrystal, Petru Mazouchovi, Danielu Münichovi a Filipu Pertoldovi za cenné komentáře ke studii. Základ tohoto výzkumu vznikl na University of Cambridge jako magisterská diplomová práce prvního autora, Pavla Haita, a konzultace při jejím psaní poskytoval druhý autor této studie, Petr Janský, a díky tedy patří i University of Cambridge.

Elektronická verze této publikace je k dispozici na http://idea.cerge-ei.cz/documents/kratka_studie_2013_2.pdf

Upozornění: Tato studie reprezentuje pouze názory autorů a nikoli oficiální stanoviska Národohospodářského ústavu AVČR, v.v.i., či Centra pro ekonomický výzkum a doktorské studium UK v Praze (CERGE).

Předchozí publikace

- 13.12. 2012: Vilém Semerák: Zachrání Čína české exporty? Studie
- 27.11. 2012: Petr Janský: Odhady dopadů změn sazeb DPH na domácnosti: porovnání dvou možných scénářů od roku 2013. Krátká studie
- 19.10. 2012: Vilém Semerák: Makropredikce III/2012
- 6.10. 2012: Pavla Nikolová, Ján Palguta, Filip Pertold, Mário Vozár: Veřejné zakázky v ČR: Co říkají data o chování zadavatelů? Studie
- 5.10. 2012: Ondřej Schneider: Jaký důchod nás čeká? Alternativy vývoj státního průběžného důchodového systému. Krátká studie
- 4.10. 2012: Ondřej Schneider, Jiří Šatava: Český důchodový systém na rozcestí: Pro koho je výhodný přechod do druhého pilíře? Studie
- 20.9. 2012: Petr Janský, Zuzana Řehořová: The Commitment to Development Index for the Czech Republic. Výzkumný článek
- 20.9. 2012: Petr Janský, Zuzana Řehořová: Česká pomoc rozvojovým zemím: nejen finanční rozvojová spolupráce. Krátká studie
- 4.9. 2012: Vilém Semerák, Jan Švejnár: Možnosti pro aktivní hospodářskou politiku na krajské úrovni. Studie pro potřeby Ekonomické rady Asociace krajů
- 4.9. 2012: Vilém Semerák: Dopady makroekonomického vývoje ČR na krajské úrovni: možnosti pro aktivní hospodářskou politiku. Studie pro potřeby Ekonomické rady Asociace krajů
3. 9. 2012. Daniel Műnich, Jan Straka: Být či nebýt učitelem: platy českých učitelů pohledem nákladů ušlých příležitostí a širší souvislosti. Krátká studie
- 9.8. 2012: Štěpán Jurajda, Daniel Műnich: Kde se v ČR dělá nejlepší výzkum. Studie
- 7.8. 2012: Vilém Semerák: Makropredikce II/2012
- 1.8. 2012: Libor Dušek: Příčiny přeplněných věznic. Krátká studie
- 7.6. 2012: Daniel Műnich, Peter Ondko, Jan Straka: Dopad vzdělanosti na dlouhodobý růst HDP a deficit důchodového systému. Studie
- 22.5. 2012: Daniel Műnich, Klára Kalíšková: Češky: Nevyužitý potenciál země. Krátká studie



Deloitte.

ERNST & YOUNG
Quality In Everything We Do

KPMG

PRICEWATERHOUSECOOPERS 

 **CYRRUS**

 oskarplast

Antonín Fryč
generální ředitel
WAREX, s. r. o.

Petr Šrámek
advokát

Kdo je nejvíce zasažen růstem cen? Rozdíly v inflaci pro různé domácnosti

Studie *Institutu pro demokracii a ekonomickou analýzu*

Autor: Pavel Hait, Petr Janský.

Vydavatel: Národohospodářský ústav AV ČR, v. v. i.

Politických vězňů 7, 111 21, Praha 1, Česká republika

O IDEA

Institut pro demokracii a ekonomickou analýzu (IDEA) je nezávislý think-tank zaměřující se na analýzu, vyhodnocování a vlastní návrhy veřejných politik. Doporučení IDEA vychází z analýz založených na faktech, datech, jejich nestranné interpretaci a moderní ekonomické teorii.

IDEA je součástí akademického pracoviště CERGE-EI a vznikla z iniciativy a pod vedením prof. Jana Švejnara.

Principy fungování IDEA

1. Vytváření shody na základě intelektuální otevřenosti – přijímání volné soutěže myšlenek, otevřenost podnětům z různých částí světa, přehodnocování existujících stanovisek vzhledem k novým výzvám.
2. Využívání nejvhodnějších teoretických a praktických poznatků – snaha o rozvinutí postupů na základě nejlepších teoretických i praktických poznatků (z České republiky i ze zahraničí).
3. Zaměření aktivit na vytvoření efektivní politiky a strategie České republiky – doplňovat akademické instituce vytvářením podkladů efektivním a operativním způsobem.



<http://idea.cerge-ei.cz>