

Psychologický ústav AV ČR, v.v.i.

IČ.: 68081740

Sídlo: Veveří 967/97, 602 00 Brno

Výroční zpráva o činnosti a hospodaření za rok 2007

Dozorčí radou pracoviště projednána dne: 29.5.2008

Radou pracoviště schválena dne: 4.6.2008

V Brně dne 6.6.2008

I. Informace o složení orgánů veřejné výzkumné instituce a o jejich činnosti či o jejich změnách

a) Výchozí složení orgánů pracoviště

Pověřen vedením od 1. 1. 2007: **Prof. PhDr. Ivo Čermák, CSc.**
Ředitel pracoviště: **Prof. PhDr. Marek Blatný, CSc.**
jmenován s účinností od : **1. 6. 2007**

Rada pracoviště zvolena dne 5. 1. 2007 ve složení:

Předseda: PhDr. Iva Šolcová - Psychologický ústav AV ČR, v.v.i.
místopředseda: Prof. PhDr. Stanislav Štech, CSc. - Pedagogická fakulta UK, Praha

členové:

Prof. PhDr. Marek Blatný, CSc. - Psychologický ústav AV ČR, v.v.i.
Prof. PhDr. Ivo Čermák, CSc. - Psychologický ústav AV ČR, v.v.i.
PhDr. Vladimír Chrz, Ph.D. - Psychologický ústav AV ČR, v.v.i.
Doc. PhDr. Alena Plháková, CSc. - Filozofická fakulta UP, Olomouc
Doc. PeadDr. Iva Stuchlíková, CSc. - Pedagogická fakulta JU, České Budějovice
Doc. PhDr. Tomáš Urbánek, Ph.D. - Psychologický ústav AV ČR, v.v.i.

tajemník: Ivona Kubíková, DiS. - Psychologický ústav AV ČR, v.v.i.

Dozorčí rada jmenována dne 1.5.2007 ve složení:

předseda: Doc. PhDr. Radomír Viček, CSc. - člen Akademické rady AV ČR, vedoucí brněnské pobočky Historického ústavu AV ČR, v.v.i.

místopředseda: PhDr. Oliva Řehulková - Psychologický ústav AV ČR, v.v.i.

členové:

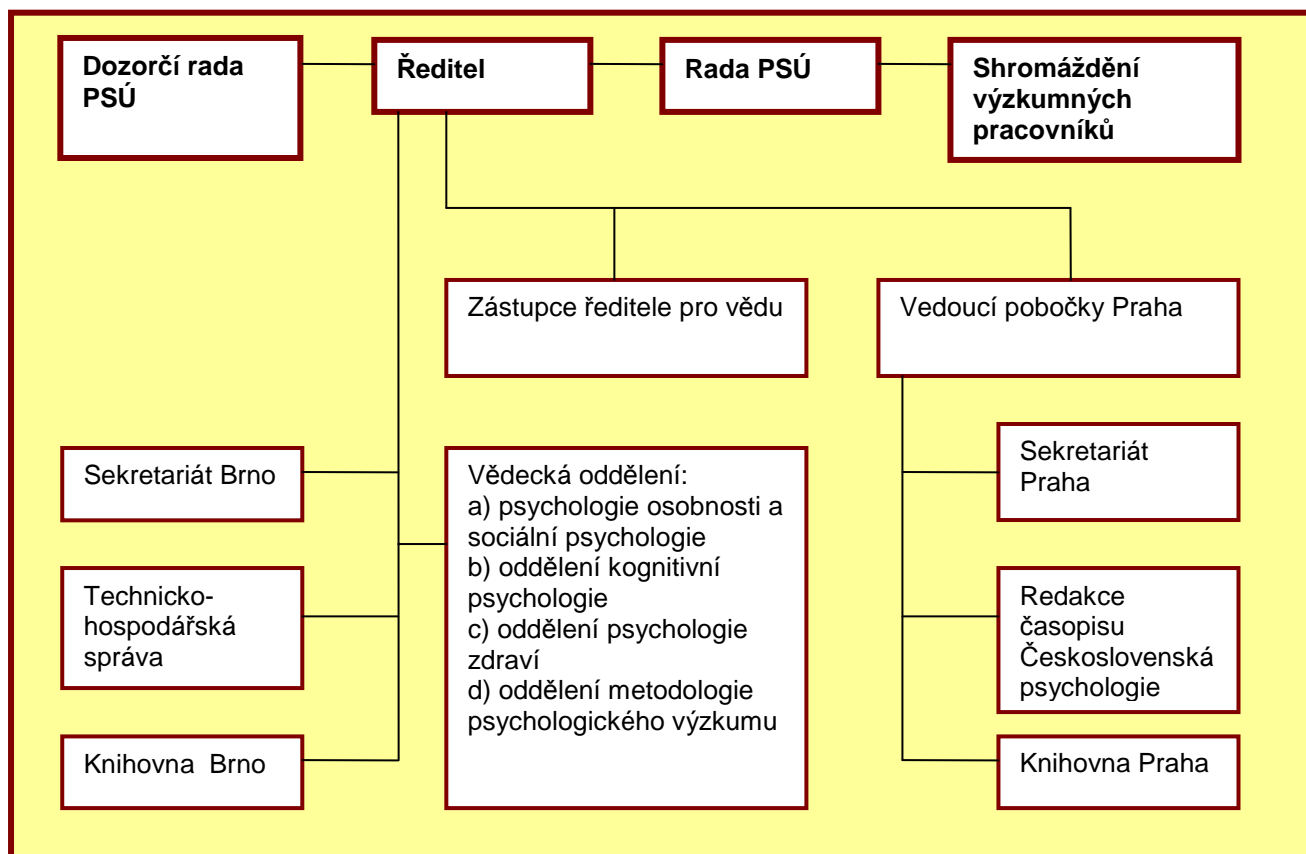
PhDr. Tomáš Kubíček, Ph.D. - Ústav pro českou literaturu AV ČR, v.v.i.
prof. PhDr. Jiří Mareš, CSc. - přednosta Ústavu soc. lékařství, LF HK
prof. PhDr. Ladislav Rabušic, CSc. - děkan Fakulty sociálních studií MU

tajemník: Ivona Kubíková, DiS. - Psychologický ústav AV ČR, v.v.i.

b) Změny ve složení orgánů:

Dne 25. 4. 2007 proběhla dovolba člena Rady PSÚ – tajným hlasováním byl zvolen Mgr. Radovan Šikl, Ph.D. z Psychologického ústavu AV ČR, v.v.i.

c) organizační schéma pracoviště



d) Informace o činnosti orgánů pracoviště

Jednou z hlavních činností v roce 2007 byla transformace pracoviště z příspěvkové organizace na veřejně výzkumnou instituci (dále jen VVI).

Na transformaci se podílely všechny příslušné orgány ústavu (pověřený vedením Prof. PhDr. Ivo Čermák, CSc., Rada pracoviště i ředitel pracoviště Prof. PhDr. Marek Blatný, CSc. jmenovaný k 1. 6. 2007).

Pověřen vedením společně s ředitelem - hlavní aktivity provedené v řízení pracoviště

Zřizovatel vložil do vlastnictví Psychologického ústavu AV ČR, v.v.i (dále jen PSÚ) k 1. 1. 2007 dosavadní státní majetek, který pracoviště do té doby spravovalo. Ve stejném termínu byly rovněž určeny a pověřeny osoby, které vedly činnost nově vzniklého ústavu až do konstitování řádných orgánů PSÚ. Na počátku roku bylo nutné zajistit volbu Rady PSÚ. Rada PSÚ pak vyhlásila veřejné výběrové řízení na obsazení funkce ředitele pracoviště.

V souvislosti s přechodem na VVI bylo nutné vyvinout velké úsilí pro úspěšný přechod pracoviště. Bylo nutné připravit základní vnitřní předpisy VVI potřebné pro ustavení pracoviště a pro zahájení jeho praktické činnosti.

Bylo nutné vytvořit základní vnitřní normy:

Volební řád rady PSÚ

Jednací řád rady PSÚ

Organizační řád PSÚ
Vnitřní mzdový předpis PSÚ
Pravidla pro hospodaření s fondy PSÚ
Jednací řád dozorčí rady PSÚ
Kolektivní smlouva PSÚ

Ředitel - hlavní aktivity provedené v řízení pracoviště

1) Financování vědy. Vzhledem k nutnosti multizdrojového financování vědy a využívání zejména zdrojů z fondů EU, ředitel navázal spolupráci s poradenskou firmou RAVEN EU Advisory, a. s., která poskytuje služby v oblasti využívání podpor a dotací z fondů Evropské unie. Firma Raven poskytuje komplexní služby od přípravy projektu a žádosti o dotace až po řízení schválené dotace. (Projednáno Radou PSÚ 4. 12. 2007).

2) Uplatňování výsledků výzkumu. PSÚ má určité rezervy v uplatňování výsledků v mezinárodních impaktovaných časopisech. Vzhledem k tomu, že v těchto časopisech jsou kromě vysokých požadavků na odbornou úroveň kladeny i značné požadavky na jazykovou stránku textů, ředitel navázal spolupráci s firmou Business Language Centre, s.r.o., která bude pracovníkům poskytovat jazykové korektury a překlady odborných textů do angličtiny. (Projednáno Radou PSÚ 4. 12. 2007).

3) Ředitel navrhl doplnit Kariérní řád vysokoškolsky vzdělaných pracovníků AV ČR o možnost uzavírat v jasně definovaných případech s pracovníky PSÚ smlouvy na dobu neurčitou. Ředitel byl radou PSÚ pověřen, aby připravil vnitřní předpis PSÚ, ve kterém budou stanovena příslušná kritéria. (Projednáno Radou PSÚ 4. 12. 2007).

4) Dislokace pražské pobočky PSÚ. Ředitel se zúčastnil několika jednání zástupců ústavů sídlících v areálu Husová/Jilská se zástupci Akademické rady AV ČR a s předsedou AV, prof. Pačesem, (19. 7. 2007, 30. 8. 2007), která se zabývala umístěním Ústavu dějin umění AV ČR, v.v.i., do areálu Husova a přemístěním pražské pobočky PSÚ do náhradních prostor v objektu AV ČR v ulici Politických vězňů, ve kterém má Národohospodářský ústav AV ČR, v.v.i. příslušnost hospodařit. Výsledkem jednání ředitele je stanovisko Akademické Rady AV ČR, které přijala na svém 38. zasedání konaném dne 23. 10. 2007, o tom, že přestěhování pražské pobočky PSÚ do prostor v objektu Politických vězňů je dočasné řešení a nadále se bude zabývat dislokací pražské pobočky PSÚ (viz dopis doc. PhDr. Radomíra Vlčka, CSc., člena AR AV ČR, řediteli PSÚ č.j. 13450/SARN/07 ze dne 29. 10. 2007).

Rada pracoviště - data zasedání, výběr významných záležitostí projednaných radou pracoviště, odkaz na zápisy ze zasedání

Data zasedání:

- 19. ledna 2007
- V souladu se zákonem č. 341/2005 Sb., o veřejných výzkumných institucích proběhla na prvním zasedání volba předsedy a místopředsedy Rady PSÚ (dále RPSÚ). Předsedkyní RPSÚ byla zvolena I. Šolcová, místopředsedou S. Štech.
- RPSÚ jmenovala tajemnicí Rady PSÚ I. Kubíkovou.

- RPSÚ pověřila I. Čermáka vyhlášením konkursního řízení na ředitele Psychologického ústavu AV ČR.
 - 25. dubna 2007
- Schválení jednacího řádu - RPSÚ po připomínkách schválila jednací řád Rady Psychologického ústavu.
- Schválení výroční zprávy o činnosti PSÚ za rok 2006 – RPSÚ byla seznámena s obsahem závěrečné zprávy ústavu za rok 2006, Prof. Čermák informoval členy RPSÚ o tom, že zpráva je umístěna také na webových stránkách ústavu.
- Dovolba člena RPSÚ – předsedkyně seznámila členy RPSÚ s dodatečnou volbou člena Rady. Tajným hlasováním byl zvolen Radovan Šíkl.
- Delokalizace pražské pobočky PSÚ z Husovy ulice – Dr. Šolcová seznámila členy RPSÚ se současnou situací a s návrhem stěhování pobočky do objektu Politických vězňů proto, aby uvolnil místo ÚDU. ÚDU však na žádné z četných rad areálu toto svoje přání nedeklaroval. Stanovisko RPSÚ je takové, že návrh by měl mít na zřeteli prospěch obou dotčených ústavů (PSÚ stejně jako ÚDU). Navrhované řešení situace je v této podobě nekoncepční, protože prostory jsou nabízeny k užívání pouze na 5 let. Navíc jsou nabízené prostory výrazně menší a z hlediska hygieny pracovního prostředí nepoměrně horší ve srovnání se stávajícím stavem. Hlasováním se RPSÚ jednomyslně shodla, že návrh v této podobě nelze akceptovat.
- Výsledek výběrového řízení na místo ředitele PSÚ – S. Štech seznámil členy RPSÚ s průběhem volby. RPSÚ projednala doporučení výběrové komise a při hlasování podpořila výsledek výběrového řízení 6 hlasy. Z přihlášených uchazečů tak navrhla předsedovi AV jako kandidáta na funkci ředitele Prof. PhDr. Marka Blatného, CSc. Veškerá dokumentace o průběhu a výsledcích výběrového řízení bude předána předsedovi AV.
 - 9. července 2007
- Hlavním a jediným bodem jednání Rady byl úmysl ředitele ústavu, se kterým byla rada předem seznámena písemně, ohledně zřízení Laboratoře klinického výzkumu zaměřené na studium kvality života. Ředitel ústavu písemnou informací doplnil o sdělení, že ostatní subjekty navrhují, aby se PSÚ stal navrhovatelem /zřizovatelem celého projektu. Upřesnil, že půjde o vznik nového pracoviště s 15-20 novými pracovními místy. Zdůraznil, že se jedná o možnost vytvořit nové pracoviště, jež by mohlo přinášet špičkové poznání s rychlým přenosem do praxe (kupř. možnost dostat psychologické přístupy do léčebných postupů apod.)
- Rada PSÚ souhlasí s tím, aby ředitel ústavu o laboratoři / centru nadále jednal a Radu o výsledcích svých jednání informoval.
 - 4. prosince 2007
- ředitel pracoviště a Prof. Štech shrnuli výsledky atestačního řízení, při kterém byla atestována většina pracovníků. Následné atestace menšího počtu pracovníků budou probíhat obdobným způsobem. Pracovníci budou atestováni odbornou komisí složenou kromě vedoucích oddělení také externími členy.
- RPSÚ projednala možnost úpravy systému hodnocení publikačních výsledků. Systém (metodika) hodnocení Rady pro VaV bude skloubena se systémem hodnocení PSÚ. Nutné vzít v úvahu spoluautorství – 1. autor rozhodne o bodování ostatních autorů.

Odkaz na zápisy ze zasedání Rady PSÚ: www.psu.cas.cz/dokumenty

Dozorčí rada - data zasedání, stanoviska

Dozorčí rada Psychologického ústavu AV ČR, v. v. i. (dále jen DR) plnila v roce 2007 úkoly v souladu se zákonem č. 341/2005 Sb., o veřejných výzkumných institucích a řídila se při svém jednání Stanovami Akademie věd České republiky, svým jednacím řádem a dalšími vnitřními předpisy AV ČR.

Před každým jednáním byly rozeslány členům DR příslušné materiály a z každého jednání byl pořízen zápis.

Zasedání DR Psychologického ústavu se účastnil vždy ředitel pracoviště Prof. PhDr. Marek Blatný, CSc., který je také členem Rady pracoviště.

DR se sešla v roce 2007 na dvou zasedáních:

- Na prvním ustavujícím zasedání DR dne 6.6.2007 byl jmenován tajemník a byl projednán a schválen jednací řád DR jako povinný vnitřní předpis pracoviště podle §20 odst. 1 bodu f zákona č. 341/2005 Sb., o veřejných výzkumných institucích. Navržený jednací řád byl následně 11.6.2007 schválen Akademickou radou AV ČR. DR vzala na tomto jednání na vědomí rozpočet pracoviště na rok 2007 a stávající nájemní smlouvy. Diskutovány byly především otázky související s dislokací pražské pobočky PSÚ.
- Druhé zasedání dne 17.9.2007 bylo svoláno zejména kvůli pokračujícím jednáním ohledně dislokace pražské pobočky PSÚ. DR se přitom seznámila s variantami nabízených prostor. DR zaujala stanovisko, že užívání nabízených prostor se z dlouhodobého hlediska jeví pro pobočku ústavu jako nevyhovující.
DR dále vzala na vědomí informaci ředitele pracoviště ohledně kroků ucházet se o čerpání dotací z Evropských strukturálních fondů společně s FN Brno, MU a ICRC (Mezinárodním centrem klinického výzkumu).

Odkaz na zápisy z jednání Dozorčí rady PSÚ: www.psu.cas.cz/dokumenty

II. Informace o změnách zřizovací listiny

K žádným změnám ve zřizovací listině Psychologického ústavu AV ČR, v.v.i. nedošlo.

III. Hodnocení hlavní činnosti

1. Vědecká (hlavní) činnost pracoviště a uplatnění jejích výsledků

a) **stručná charakteristika vědecké (hlavní) činnosti pracoviště**

Hlavní činností PSÚ je vědecký výzkum v oblasti sociální psychologie a psychologie osobnosti, kognitivní psychologie, psychologie zdraví a metodologie. V roce 2007 jsme se v rámci uvedených oblastí věnovali následujícím tématům: obecné struktury a longitudinální stabilitě osobnosti, identitě, spiritualitě, sociální inteligenci; zrakovému vnímání, virtuální realitě, osvojování jazyka, nevědomé percepce; psychické odolnosti, stresu, zvládání zátěže, kvality života u specifických skupin populace; analýze textových dat, narativně orientovanému výzkumu, počítačové administraci psychologických testů. Pracovníci PSÚ zveřejnili celkem 55 výzkumných zpráv, z toho třicet devět formou statí v recenzovaných odborných časopisech, monografiích a monografických částí.

Oddělení sociální psychologie a psychologie osobnosti

V zahraničním impaktovaném časopise byla publikovaná studie, která se zabývá možnostmi predikce osobnosti v dospělosti na základě dětského chování v kojeneckém a batolecím období – viz bod 1 d) anotace nejdůležitějších výsledků vědecké činnosti. V projektu „Eurosféra: Diverzita a evropská veřejná sféra. Vstříc Evropě občanů“, který je součástí 6. Rámcového programu EU, byla provedena analýza sociálně-psychologických základů demokracie. Pilíře demokracie jsou spatřovány v občanské politické kultuře, směsi občanského a kulturního patriotismu a v demokratickém éthosu (občanské slušnosti). Jejich výskyt byl sledován jak v české společnosti tak v některých jiných národech, především střední a východní Evropy. Analýzy i výklad je prováděn z pohledu politologie, psychologie, sociologie a historie. Výsledky byly publikovány v monografii (Klicperová-Baker, M. a kol.: Demokratická kultura v České republice: Občanská kultura, éthos a vlastenectví ze srovnávacího pohledu. Praha, Academia 2007). K tématu psychologie osobnosti byla publikována monografie. Autor Pavel Říčan v ní podává kritickou analýzu současného stavu bádání. Nově formuluje některé základní principy oboru, zvláště vztah mezi výzkumem individuálních rozdílů a skladbou („anatomii“) osobnosti. Tento výsledek se uplatní při tvorbě výzkumných projektů a zobrazení jejich výsledků (Říčan, P.: Psychologie osobnosti – obor v pohybu. Praha, Grada Publishing 2007, 196 s.).

Oddělení psychologie zdraví

Práce v oddělení se zaměřovala na řešení pěti grantových projektů a výzkumného záměru ústavu. Základní výzkum se zaměřoval zejména na koncept odolnosti a jeho psychofyziologické souvislosti, souvislosti mezi zdravím a psychologickými proměnnými, filozofické pojetí zdraví, osobní pohodu a související proměnné, kvalitu života u zdravých adolescentů a onkologicky nemocných dětí a členů jejich rodin, osobní pohodu a její souvislosti, nerovnosti ve zdraví, psychologické souvislosti školní podvýkonnosti. V aplikovaném výzkumu byly řešeny otázky zdraví a jeho podpory psychologickými prostředky, vztahy mezi vzdělávacím procesem a zdravím, výchovou ke zdraví, výchovou prožitkem v souvislosti s pohybem a jeho vlivem na duševní zdraví. V rámci oddělení byly publikovány dvě monografie, 2 statí

v impaktovaných časopisech, 1 stať v recenzovaném časopise, 5 statí v českých sbornících a 3 stati v zahraničních sbornících.

Oddělení kognitivní psychologie

Pokračoval výzkum zrakového vnímání, a to zejména v oblasti vnímání prostoru a vztahu vnímání a umění. Studium procesů nevědomého vnímání bylo zakončeno dizertační prací s názvem „Nevědomá percepce: Metody a koncepce“. Výsledkem rozsáhlého mapování přístrojů používaných v psychologických a fyziologických laboratořích v devatenáctém a na počátku dvacátého století je vznik monografie „Experimentální přístrojová technika v raných psychologických laboratořích“. Výzkum osvojování jazyka byl soustředěn především na problematiku gramatického primingu u dětí a hlavní poznatky byly shrnuty v kapitole knihy „Oxford Handbook of Psycholinguistics“.

Oddělení metodologie

V oblasti kvantitativní metodologie byl publikován první ze dvou článků věnovaných formám prezentace statistických analýz, zde konkrétně základním zásadám vědecké komunikace výsledků kvantitativních analýz empirických dat. V oblasti kvalitativní metodologie byla publikována řada studií, např. článek o žánru jako nástroji interpretace v anglickém čísle časopisu Československá psychologie, dále monografie o možnostech narativní psychologie a studie věnované divadelní hře S. Kaneové z hlediska psychologie literatury. Další oblastí metodologických publikací byla psychosémantika. Byl publikován článek o různých přístupech k analýze textových dat z hlediska přístupů sémiotiky textu. V oboru psychodiagnostiky a psychometriky byly publikovány články o počítačovém testování, sběru dat na internetu a také dvě studie věnované projektivním metodám. V neposlední řadě vznikly v minulém roce také dva softwary – jeden pro počítačové adaptivní testování (CATO), druhý jako počítačová implementace psychosémantické metody Test sémantického výběru (Barborka).

b) Počet realizovaných výzkumných záměrů, grantů, projektů a dotací

| | Poskytovatel | Výzkumný záměr | Grant | Projekt | Dotace |
|----------|---|-----------------------|--------------|----------------|---------------|
| 1 | Z kapitol státního rozpočtu celkem | 1 | 16 | 1 | 1 |
| | v tom: Akademie věd ČR | 1 | | | |
| | Grantová agentura AV ČR | | 4 | | |
| | Grantová agentura ČR | | 12 | | |
| | Ministerstvo zahr. věcí | | | | 1 |
| | JCMM | | | 1 | |
| 2 | Zahraníční zdroje | | | 1 | |
| | 6RP | | | 1 | |

c) výčet nejdůležitějších výsledků vědecké (hlavní) činnosti a jejich aplikací

| 1 Pořadové číslo | 2 Výsledek | 3 Kategorie výstupu | 4 Citace výstupu |
|---------------------|--|------------------------|--|
| 1. | Studie v zahraničním impaktovaném časopisu | badatelský | Blatný, M., Jelínek, M., Osecká T.: Assertive toddler, self-efficacious adult: Child temperament predicts personality over forty years. <i>Personality and Individual Differences</i> 43, 8: 2127-2136 (2007). |
| 2. | Kapitola v zahraniční monografii | badatelský | Rice, M., Smolík, F.: Genetics of language disorders: Clinical conditions, phenotypes, and genes. In: Gaskell, G. (Ed.), <i>Oxford Handbook of Psycholinguistics</i> . Oxford, England: Oxford University Press, 685-700 (2007). |
| 3. | Studie v zahraničním časopisu | badatelský | Lindén, J., Čermák, I. : Studying dialogical selves dialogically: Multiple-horizon analysis of critical moments in the working life of theatre actors in two cultures. <i>Qualitative Research</i> 7, 1: 45-62 (2007). |

Kompletní seznam nejvýznamnějších výsledků vědecké činnosti a jejich aplikací tvoří přílohu č.1 Výroční zprávy PSÚ.

d) anotace nejdůležitějších výsledků vědecké (hlavní) činnosti

Pořadové číslo anotace: 1

Název česky: Průbojně batole, sebevědomý dospělý: dětský temperament predikuje dospělou osobnost i po 40 letech

Název anglicky: Assertive toddler, self-efficacious adult: Child temperament predicts personality over forty years

Popis výsledku česky: Studie se zabývá možnostmi predikce osobnosti v dospělosti na základě dětského chování v kojeneckém a batolecím období. Soubor představovalo 83 osob (35 mužů a 48 žen ve věku od 38 do 44 let), které se zúčastnily longitudinálního výzkumu dětí a které souhlasily s účastí v navazujícím výzkumu dospělých. Dětské chování bylo hodnoceno experimentátorem v průběhu vyšetření na 34 deskriptivních škálách. Pomocí faktorové analýzy na průměrných skórech vybraných škál pro věkové období od 12 do 30 měsíců jsme identifikovali tři dimenze dětského temperamentu: pozitivní afektivitu, negativní afektivitu a inhibici/disinhibici. Pouze dětská disinhibice má významný vztah k osobnostním

charakteristikám v dospělosti: souvisí pozitivně jednak s extroverzí, jednak s generalizovanou představou o vlastních schopnostech vyrovnávat se s životní zátěží (tzv. self-efficacy). Malou souvislost mezi dětským temperamentem a osobnostními charakteristikami v dospělosti vysvětlujeme tím, že ve formování osobnosti je ovlivňováno vnějšími sociálními faktory. Výsledek studie je přesto závažným důkazem o vrozené podstatě bazálních (temperamentových) rysů osobnosti.

Kategorie výstupu: badatelský

Citace výstupu: Blatný, M., Jelínek, M., Osecká T.: Assertive toddler, self-efficacious adult: Child temperament predicts personality over forty years. *Personality and Individual Differences* 43, 8: 2127-2136 (2007).

Kontaktní osoba (jméno, telefon, e-mail): Prof. PhDr. Marek Blatný, CSc., 532290270, blatny@psu.cas.cz

Pořadové číslo anotace: 2

Název česky: Genetika jazykových poruch: klinické syndromy, fenotypy a geny

Název anglicky: Genetics of language disorders: Clinical conditions, phenotypes, and genes.

Popis výsledku česky: Kapitola podává přehled přístupů ke studiu genetiky jazykových poruch a výzkumných výsledků v této oblasti. V kapitole jsou popsány způsoby, jakými může být jazyk narušen, a geneticky podmíněné poruchy, u nichž je porucha jazyka součástí obrazu. Dále je podán základní popis metod, které lze použít při identifikaci konkrétních genů zodpovědných za poruchy různých aspektů jazyka: to je dokumentováno na příkladu genu FOXP2. Poté jsou diskutovány technické a psychometrické aspekty výzkumu jazykových schopností, které mohou mít vliv na výsledky genetického výzkumu jazyka, zejména na schopnost rozlišit mezi doménově specifickými jazykovými mechanismy a mechanismy obecně kognitivními.

Kategorie výstupu: badatelský

Citace výstupu: Rice, M., Smolík, F.: Genetics of language disorders: Clinical conditions, phenotypes, and genes. In: Gaskell, G. (Ed.), *Oxford Handbook of Psycholinguistics*. Oxford, England: Oxford University Press, 685-700 (2007).

Kontaktní osoba (jméno, telefon, e-mail): PhDr. Filip Smolík, PhD., 221183546, smolik@praha.psu.cas.cz

Pořadové číslo anotace: 3

Název česky: Zkoumání dialogických já dialogicky: Multihorizontální analýza kritických momentů v pracovním životě herců ve dvou kulturách

Název anglicky: Studying dialogical selves dialogically: Multiple-horizon analysis of critical moments in the working life of theatre actors in two cultures

Popis výsledku česky: V článku autoři popisují specifickou metodologii, která umožňuje postihnout jak subjektivní obsahy, tak proces konstrukce jejich významů. Její součástí je metoda „Deník ve skupině“ kombinující osobní deníkové záznamy se skupinovou konverzací a proces čtení textu v rámci multihorizontální analýzy, tj. dialogické analýzy na úrovni různých oborových pohledů – psychologického, teatrologického, kulturně antropologického, apod. Autoři uvedený postup uplatnili v empirickém výzkumu života divadelních herců. Explorovali kritické momenty v pracovním životě herců v perspektivě zdraví a psychické pohody tak, jak byly zachyceny prostřednictvím „Deníku ve skupině“ jak ve švédské, tak v české kultuře.

Výsledky výzkumu jsou příspěvkem k hlubšímu porozumění kulturou podmíněného osobního a profesního Já.

Kategorie výstupu: badatelský

Citace výstupu: Lindén, J., Čermák, I. : Studying dialogical selves dialogically: Multiple-horizon analysis of critical moments in the working life of theatre actors in two cultures. *Qualitative Research* 7, 1: 45-62 (2007).

Kontaktní osoba (jméno, telefon, e-mail): Prof. PhDr. Ivo Čermák, CSc., 532290259 , cermak@psu.cas.cz

e) nejméně významné popularizační aktivity pracoviště

| 1 Číslo | 2 Název akce | 3 Popis aktivity | 5 Pořadatel | 6 Datum a místo konání |
|------------|------------------------------|---|----------------|---------------------------|
| 1. | ČT - Události | Historické přístroje (veřejnost) | Česká televize | 12. 11. 2007 |
| 2. | Dobré ráno s Českou televizí | Porovnání lidské a počítačové paměti | Česká televize | 10. 4. 2007 |
| 3. | Popularizační článek | Říčan, P.: Romale 2007 – Romská otázka očima psychologa. <i>Revue Politika</i> , 5. 9. (2007) | | 5. 9. 2007 |

f) další specifické informace o pracovišti

V roce 2007 proběhlo na pracovišti atestační řízení, v němž bylo atestováno 15 pracovníků ústavu. V pěti případech byli pracovníci na základě doporučení atestační komise přeřazeni do vyššího kvalifikačního stupně, osmi pracovníkům byl ponechán stejný kvalifikační stupeň, jeden pracovník byl přeřazen do nižšího kvalifikačního stupně. Atestační komise doporučila postoupit podklady dvou atestovaných pracovníků koordinační komisi pro zařazování do 5. kvalifikačního stupně.

2. Vědecká a pedagogická spolupráce pracoviště s vysokými školami

a) Základní údaje o spolupráci PSÚ s vysokými školami

| Spolupráce ústavu s VŠ ve výzkumu | Pracoviště AV příjemcem | Pracoviště AV spolupříjemcem |
|---|-------------------------|------------------------------|
| Počet projektů a grantů, řešených v r. 2007 společně s VŠ (včetně grantů GA ČR a GA AV) | 1 | 2 |
| Počet pracovníků VŠ, kteří mají v ústavu pracovní úvazek | 2 | |
| Počet pracovníků ústavu, kteří mají na VŠ pracovní úvazek | 11 | |

b) nejvýznamnější vědecké výsledky pracoviště vzniklé ve spolupráci s vysokými školami

| 1 Číslo | 2 Popis výsledku včetně uplatnění | 3 Forma spolupráce | 4 Spolupracující VŠ | 5 Kategorie výstupu |
|------------|---|-----------------------|---|------------------------|
| 1. | Syndrom vyhoření a rizikové faktory kardiovaskulárních onemocnění | GA ČR | UK Praha | badatelský |
| 2. | Měření spokojenosti občanů s veřejnými službami | GA ČR | Ekonomicko-správní fakulty MU | badatelský |
| 3. | Psychologická charakteristika nastupující dospělosti | GA AV ČR | Filozofická fakulta UK, Filozofická fakulta MU | badatelský |

c) spolupráce s vysokými školami na uskutečňování bakalářských, magisterských a doktorských studijních programů

PSÚ realizuje DSP Psychologie pro obor obecná psychologie společně s Psychologickým ústavem Filozofické fakulty Masarykovy univerzity v Brně a pro obor sociální psychologie společně s Katedrou psychologie Fakulty sociálních studií Masarykovy univerzity v Brně; DSP byly akreditovány v roce 2003.

| 1) Forma vědeckého vzdělávání | Počet absolventů v r. 2007 | Počet doktorandů k 31.12. 2007 | Počet nově přijatých v r. 2007 |
|--|-------------------------------|--------------------------------------|--------------------------------------|
| Doktorandi (studenti DSP) v prezenční formě studia | | 26 | 6 |
| Doktorandi (studenti DSP) v kombinované a distanční formě studia | 3 | 31 | 3 |
| C e l k e m | | 57 | 7 |
| z toho počet doktorandů ze zahraničí | | 3 | 1 |

| 2) Forma výchovy studentů pregraduálního studia | |
|--|----|
| Celkový počet diplomantů | 74 |
| Počet pregraduálních studentů podílejících se na vědecké činnosti ústavu | 5 |

| 3) Vědecké a vědecko-pedagogické hodnosti pracovníků ústavu | Věd. hodnost nebo titul | | Vědecko-pedagog. hodnost | |
|---|-------------------------|----------------|--------------------------|--------|
| | DrSc., DSc. | CSc., Ph.D. | profesor | docent |
| Počet k 31. 12. 2007 | | 18 | 4 | 3 |
| z toho uděleno v roce 2007 | | 1 | | |

| 4) Pedagogická činnost pracovníků ústavu | Letní semestr 2006/07 | Zimní semestr 2007/08 |
|--|----------------------------------|----------------------------------|
| Celkový počet odpřednášených hodin na VŠ v programech bakalářských/magisterských/doktorských | 658 | 604 |
| Počet semestrálních cyklů přednášek/seminářů/cvičení v bakalářských programech | 12 | 8 |
| Počet semestrálních cyklů přednášek/seminářů/cvičení v magisterských programech | 25 | 23 |
| Počet pracovníků ústavu působících na VŠ v programech bakalářských/magisterských/doktorských | 10 | 10 |

d) vzdělávání středoškolské mládeže

Pracovníci PSÚ (Prof. Blatný a Dr. Hřebíčková) poskytli přednášku o činnosti PSÚ pro nadané studenty brněnských středních škol, kterou uspořádalo Jihomoravské centrum pro mezinárodní mobilitu.

3. Spolupráce pracoviště s dalšími institucemi a s podnikatelskou sférou

a) společné projekty výzkumu a vývoje podpořené z veřejných prostředků

Pořadové číslo: 1

Název projektu /programu v češtině: Kvalita života dětí s nádorovým onemocněním: vývojový přístup

Název projektu/programu v angličtině: Quality of life of children surviving cancer: A developmental approach

Poskytovatel: GA ČR

Partnerská organizace: Fakultní nemocnice Brno

Dosažený výsledek: společné publikace

Uplatnění/Citace výstupu:

Kepák, T., Blatný, M., Vlčková, I., Navrátilová, P., Kárová, Š., Pavelková, K., Pilát, M., Jelínek, M., Mazánek, P., Múdry, P., Štěřba, J., Hrstková, H.: Následky léčby dětských nádorových onemocnění v oblasti neurokognitivních funkcí a jejich vliv na kvalitu života. *Pediatric pro praxi* 8, 6: 353-357 (2007).

Blatný, M., Kepák, T., Vlčková, I., Pilát, M., Jelínek, M., Navrátilová, P., Slezáková, A., Kárová, Š., Štěřba, J.: Kvalita života dětí po léčbě nádorového onemocnění: současné poznatky a směry výzkumu. *Psychológia a patopsychológia dieťaťa* 42, 3: v tisku (2007).

Pořadové číslo: 2

Název projektu /programu v češtině: Pojetí psychické odolnosti – srovnávací studie

Název projektu/programu v angličtině: Conceptions of mental resilience - A comparative study

Poskytovatel: GA AV

Partnerská organizace: Státní zdravotní ústav

Dosažený výsledek: společné publikace

Uplatnění/Citace výstupu:

Kebza, V., Šolcová, I.: Hlavní koncepce psychické odolnosti. Československá psychologie 51, v tisku (2007)

Šolcová, I.: Poznatky o psychické odolnosti malých skupin izolovaných v náročných podmínkách. Československá psychologie 51, v tisku (2007).

Pořadové číslo: 3

Název projektu /programu v češtině: Školní podvýkonnost v kontextu depresivní symptomatiky u dětí ve věku 9-11 let

Název projektu/programu v angličtině: School Underachievement within Context of Depressive Symptoms in Children Aged 9-11

Poskytovatel: GA ČR

Partnerská organizace: Psychiatrické centrum Praha

Dosažený výsledek: společné publikace

Uplatnění/Citace výstupu:

Fráňová, L., Lukařský, J., Preiss, M.: Relationship of Children's Depression Inventory factor structure to school achievement. Studia Psychologica, 49, v tisku (2007).

Fráňová, L., Preiss, M.: Školní známky ve vztahu k depresivní symptomatice, inteligenci a neuropsychologickým proměnným. Československá psychologie, 51, v tisku (2007).

b) odborné expertizy zpracované v písemné formě pro státní orgány a instituce

| 1 Číslo | 2 Název | 3 Příjemce/zadavatel | 4 Popis výsledku |
|--|---|---|--------------------------------|
| 1 | Vyjádření k zákonné regulaci mediálního násilí | Zadáno Úřadem vlády ČR | Informace pro min. Stehlíkovou |
| 2 | Hodnocení návrhu projektu v programu „Národní program výzkumu“ | MŠMT | Oponentský posudek (6x) |
| 3. | Hodnocení návrhu projektu základního výzkumu | Agentúra pre podporu výskumu a vývoja (APVV) SR | Oponentský posudek (3x) |
| 4. | Posudky pro akreditační komise pro pedagogiku, psychologii, kinantropii | MŠMT | Oponentský posudek |
| 5. | Posudek návrhu projektu pro GA ČR | Grantová agentura ČR | Oponentský posudek (2x) |
| Celkový počet zpracovaných expertiz | | 13 | |

4. Mezinárodní vědecká spolupráce pracoviště

a) Základní údaje o mezinárodní vědecké spolupráci

| | | |
|-----|--|----|
| 1. | Počet konferencí s účastí zahraničních vědců (pracoviště jako pořadatel nebo spolupořadatel) | 6 |
| 2. | Počet zahraničních cest vědeckých pracovníků ústavu | 16 |
| 2a/ | z toho mimo rámec dvoustranných dohod AV ČR | 30 |
| 3. | Počet aktivních účastí pracovníků ústavu na mezinárodních konferencích | 62 |
| 3a/ | Počet přednášek přednesených na těchto konferencích | 49 |
| 3b/ | z toho z v a n é přednášky | 6 |
| 3c/ | Počet posterů | 7 |
| 4. | Počet přednášejících na zahraničních univerzitách | |
| 5. | Počet členství v redakčních radách mezinárodních časopisů | 1 |
| 6. | Počet členství v orgánech mezinárodních vědeckých vládních a nevládních organizací (společnosti, komitety) | 5 |
| 7. | Počet přednášek zahraničních hostů v ústavu | 2 |
| 8. | Počet grantů a projektů financovaných ze zahraničí | 1 |
| 8a/ | z toho z programů EU | 1 |

b) přehled mezinárodních projektů, které pracoviště řeší v rámci mezinárodních vědeckých programů

Název programu: 6. rámcový program
Název projektu: Eurosféra: Diverzita a evropská veřejná sféra. Vstříc Evropě občanů.
Koordinátor/řešitel (česky): Univerzita v Bergenu, Norsko
Koordinátor/řešitel (anglicky): University of Bergen, Norway
Spoluřešitel (počet spoluřešitelů): 15 evropských univerzit a výzkumných institucí
Státy: Norsko, Maďarsko, Británie, Turecko, Česko, Bulharsko, Belgie, Rakousko, Holandsko, Dánsko, Finsko, Německo, Estonsko, Španělsko, Itálie, Francie
Aktivita: Hlavním cílem je vytvoření inovativních perspektiv na veřejnou evropskou sféru a identifikace podmínek, které podporují či naopak omezují tvorbu inklusivní evropské veřejné sféry. V rámci projektu jsou např. zjišťovány a zkoumány faktory, které ohrožují evropskou demokracii, a činitelé, které umožňují zapojování občanů do demokratického procesu a strategie posilující inklusivní demokratické instituce.

c) nejvýznamnější vědecké výsledky pracoviště dosažené v rámci mezinárodní spolupráce

Název programu: 6. rámcový program
Název projektu: Eurosféra: Diverzita a evropská veřejná sféra. Vstříc Evropě občanů.
Koordinátor/řešitel (česky): Univerzita v Bergenu, Norsko
Koordinátor/řešitel (anglicky): University of Bergen, Norway
Význačný výsledek: Byla provedena analýza sociálně-psychologických základů demokracie. Pilíře demokracie jsou spatřovány v občanské politické kultuře, směsi občanského a kulturního patriotismu a v demokratickém éthosu (občanské slušnosti).

Jejich výskyt byl sledován jak v české společnosti, tak v některých jiných národech, především střední a východní Evropy. Analýzy i výklad je prováděn z pohledu politologie, psychologie, sociologie a historie.

Uplatnění/Citace: Klicperová-Baker, M., Feierabend, I. K., Kovacheva, S., Titarenko, L, Košťál, J., Hofstetter, C. R.: Demokratická kultura v České republice: Občanská kultura, éthos a vlastenectví ze srovnávacího pohledu. Praha, Academia 2007.

d) akce s mezinárodní účastí, které pracoviště organizovalo nebo v nich vystupovalo jako spoluorganizátor

| 1 Číslo | 2 Název akce v češtině | 3 Název akce v angličtině | 4 Hlavní pořadatel akce česky/anglicky | 5 Počet účastníků celkem/ z toho z ciziny | 6 Významná prezentace |
|------------|--|---|--|---|--|
| 1. | 10. Evropský psychologický kongres | Xth European Congress of Psychology | Evropská federace psychologických asociací / European Federation of Psychologists' Association | 2200/2000 | |
| 2. | Mezinárodní konference o spiritualitě | International Conference on Spirituality | Českomoravská psychologická společnost/ Czech-Moravian Psychological Society | 90/60 | P. Říčan: The postmodern Czech spirituality |
| 3. | Mezinárodní konference o demokracii | International Conference on Democracy | Psychologický ústav AV ČR, v.v.i. / Institute of Psychology, Academy of Sciences of the Czech Republic | 50/25 | M. Klicperová: Psychologie demokracie |
| 4. | Sociální procesy a osobnost 2007 | Social Processes and Personality 2007 | Psychologický ústav AV ČR, v.v.i. / Institute of Psychology, Academy of Sciences of the Czech Republic | 86/40 | |
| 5. | 3. konference Škola a zdraví 21 & 35. konference pro podporu zdraví dětí a mládeže | 3rd Conference School and Health 21 & 35th Conference for Support Health of Children and Young People | Pedagogická fakulta MU / Faculty of Education Masaryk University | 211/21 | |

e) výčet jmen nejvýznamnějších zahraničních vědců, kteří navštívili pracoviště AV ČR

| 1 Číslo | 2 Jméno vědce | 3 Význačnost vědce a jeho obor | 4 Mateřská instituce | 5 Stát |
|------------|--------------------|--|--|----------------|
| 1. | W. Stainton Rogers | Keynote řečník na konferenci Sociální procesy a osobnost | Faculty of Health & Social Care, The Open University | Velká Británie |
| 2. | Jacob A. Belzen | Uznávaný autor v psychologii náboženství | Faculty of Humanities, University of Amsterdam | Holandsko |
| 3. | Maria Lewicka | psychologie | Varsavska universita | Polsko |
| 4. | Ivo Feierabend | politologie | San Diego State University | USA |

6. Seznam titulů vydaných na pracovišti

Chrz, V.: Možnosti narativního přístupu v psychologickém výzkumu, 152 s. (vyšlo s finanční podporou GA ČR) ISBN 80-86174-11-5

Šolcová, I.: Některé psychofyziologické souvislosti resilience, 76 s. (vyšlo s finanční podporou GA AV ČR) ISBN 80-86174-12-3

IV. Hodnocení další a jiné činnosti

Psychologický ústav AV ČR, v.v.i. nevykonával v roce 2007 žádnou další ani jinou ekonomickou činnost.

V. Informace o opatřeních k odstranění nedostatků v hospodaření a zpráva, jak byla splněna opatření k odstranění nedostatků uložená v předchozím roce:

Hospodaření v roce 2007 bylo ověřeno auditorem, závažné nedostatky nebyly konstatovány.

VI. Finanční informace o skutečnostech, které jsou významné z hlediska posouzení hospodářského postavení instituce a mohou mít vliv na její vývoj:

Náklady na výzkum a vývoj lze rozčlenit na neinvestiční a investiční.

Zdroje neinvestičních prostředků tvořily především institucionální a účelové dotace ze státního rozpočtu a fond reprodukce majetku, v němž se soustřeďovaly rozpočtové prostředky z odpisů. Dalším zdrojem neinvestičních prostředků byly prostředky z mimorozpočtových zdrojů. Psychologický ústav AV ČR, v.v.i. se v roce 2007 stal také spoluřešitelem mezinárodního projektu financovaného ze zdrojů 6.RP.

Investiční zdroje přijaté od zřizovatele ve výši 160 tis. Kč sloužily na nákup kopírovacího stroje.

Hospodaření ústavu za rok 2007 skončilo zlepšeným hospodářským výsledkem ve výši 3,5 tis. Kč.

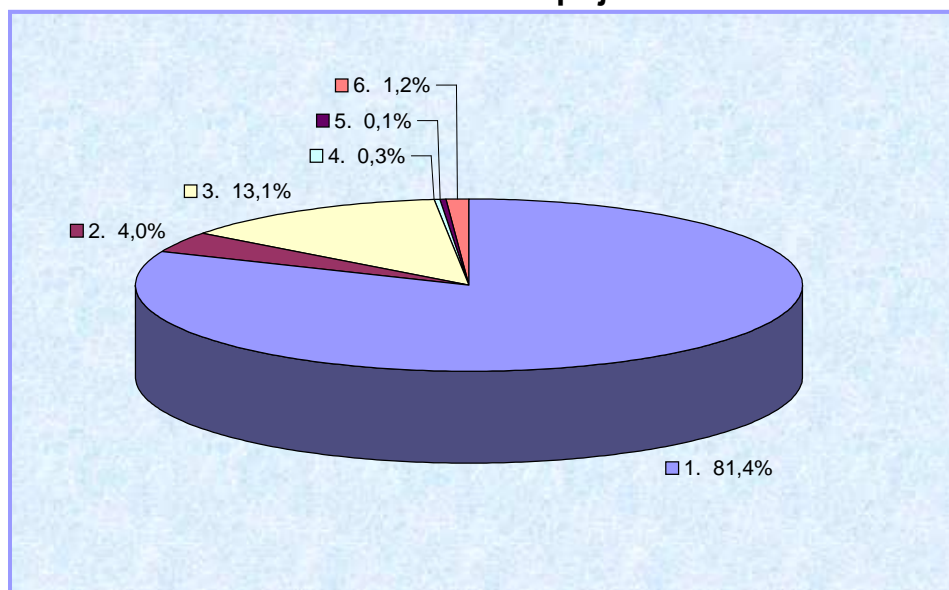
Prostředky ve výši 230 142,2 Kč, které nemohly být v roce 2007 efektivně použity byly na základě zákona č. 341/2005 Sb., o veřejných výzkumných institucích převedeny do FÚUP.

Rozvaha, Výkaz zisku a ztráty a Příloha účetní uzávěrky jsou součástí Zprávy nezávislého auditora o ověření účetní závěrky a tvoří samostatnou přílohu č.2 k Výroční zprávě PSÚ.

Hospodářský výsledek dle zdrojů v roce 2007 v tis. Kč

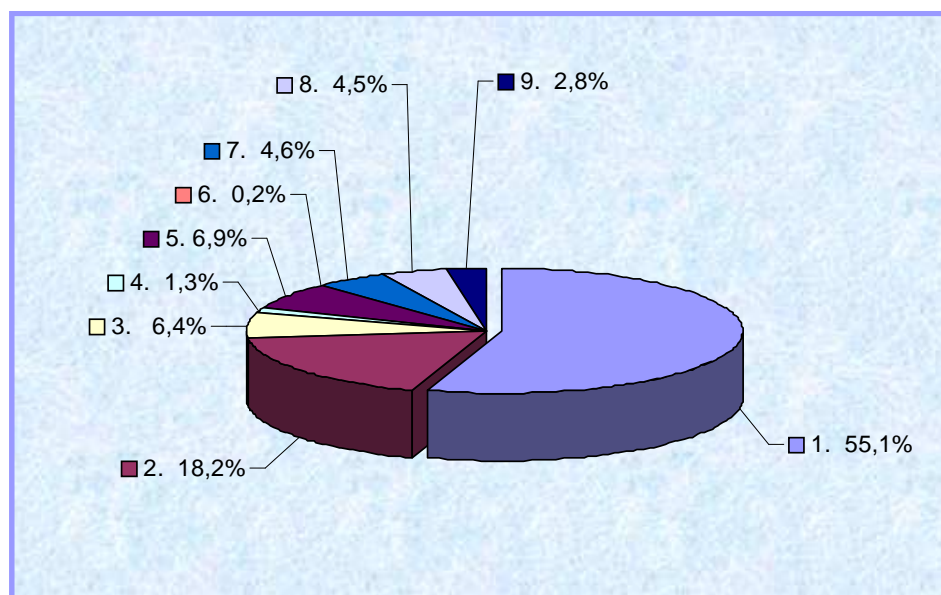
| Zdroje | 1. Náklady | 2. Výnosy | 3. Hosp. výsledek |
|---|------------------|------------------|-------------------|
| INSTITUCIONÁLNÍ DOTACE | 17 422,05 | 17 426,78 | 4,73 |
| ÚČELOVÉ PROSTŘEDKY (GA AV ČR) | 862,35 | 862 | -0,35 |
| MIMOROZPOČTOVÉ PROSTŘEDKY (GA ČR, 6.RP, MZV ČR) | 3 132,30 | 3 131,42 | -0,88 |
| Celkem | 21 416,70 | 21 420,20 | 3,5 |

Struktura příjmů v %



1. institucionální dotace na činnost od zřizovatele
2. účelové prostředky od GA AV ČR
3. mimorozpočtové prostředky od GA ČR
4. mimorozpočtové prostředky od MZV ČR
5. mimorozpočtové prostředky od Jihomoravského centra pro mezinárodní mobilitu
6. mimorozpočtové prostředky – zahraniční projekt 6 RP

Struktura neinvestičních nákladů v %



1. Platy zaměstnanců a ostatní osobní náklady
2. povinné pojištění placené zaměstnavatelem
3. nákup materiálu
4. energie, voda, pára, plyn
5. nákup služeb
6. opravy a udržování majetku
7. cestovné
8. odpisy dlouhodobého majetku
9. ostatní náklady

Struktura neinvestičních nákladů v Kč:

| Položka | Prostředky | | | | | |
|---|-----------------|---------------|---------------|---------------|----------------|---------------|
| | institucionální | | účelové | | mimorozpočtové | |
| | tis.Kč | % | tis.Kč | % | tis.Kč | % |
| Platy zaměstnanců a ostatní osobní náklady | 10195,57 | 58,52 | 290 | 33,63 | 1307,88 | 41,75 |
| z toho: platy zaměstnanců | 9940,57 | 57,06 | 215 | 24,93 | 996,88 | 31,83 |
| ostatní osobní náklady | 255 | 1,46 | 75 | 8,70 | 311 | 9,93 |
| povinné pojištění placené zaměstnavatelem | 3479,56 | 19,97 | 75,01 | 8,70 | 348,91 | 11,14 |
| z toho: pojistné na sociální zabezpečení | 2584,56 | 14,83 | 55,9 | 6,48 | 259,19 | 8,27 |
| pojistné na zdravotní pojištění | 895 | 5,14 | 19,11 | 2,22 | 89,72 | 2,86 |
| nákup materiálu | 754,87 | 4,33 | 224,19 | 26,00 | 389,97 | 12,45 |
| z toho: knihy, časopisy | 98,68 | 0,57 | 45,79 | 5,31 | 142,79 | 4,56 |
| drobný hmotný majetek | 190,12 | 1,09 | 89,93 | 10,43 | 142,85 | 4,56 |
| spotřeba materiálu, ochranných pomůcek | 171,71 | 0,99 | 88,47 | 10,26 | 104,33 | 3,33 |
| práce výrobní povahy | 0 | 0,00 | 0 | 0,00 | 0 | 0,00 |
| příspěvky na obědy | 164,47 | 0,94 | 0 | 0,00 | 0 | 0,00 |
| ostatní materiálové náklady | 129,89 | 0,75 | 0 | 0,00 | 0 | 0,00 |
| energie, voda, pára, plyn | 63,93 | 0,37 | 59 | 6,84 | 160,93 | 5,14 |
| z toho: elektrická energie | 17,65 | 0,10 | 33,85 | 3,93 | 62,14 | 1,98 |
| voda, pára, plyn | 46,28 | 0,27 | 25,15 | 2,92 | 98,79 | 3,15 |
| nákup služeb | 1085,37 | 6,23 | 114,48 | 13,28 | 286,88 | 9,16 |
| z toho: poštovné | 161,14 | 0,92 | 6,69 | 0,78 | 10,03 | 0,32 |
| nájemné | 8,82 | 0,05 | 0 | 0,00 | 0 | 0,00 |
| nakupované výkony výpočetní techniky | 2,14 | 0,01 | 6,37 | 0,74 | 7,91 | 0,25 |
| náklady na reprezentaci | 20,73 | 0,12 | 2,38 | 0,28 | 1,64 | 0,05 |
| konferenční poplatky | 38,23 | 0,22 | 28,72 | 3,33 | 111,37 | 3,56 |
| ostatní služby | 854,31 | 4,90 | 70,32 | 8,15 | 155,93 | 4,98 |
| opravy a udržování majetku | 29,03 | 0,17 | 0 | 0,00 | 13,84 | 0,44 |
| z toho: opravy a údržba movitostí | 29,03 | 0,17 | 0 | 0,00 | 13,84 | 0,44 |
| cestovné | 292,82 | 1,68 | 93,36 | 10,83 | 591,28 | 18,88 |
| z toho: domácí cestovné | 144,03 | 0,83 | 57,11 | 6,62 | 81,76 | 2,61 |
| zahraniční cestovné | 127,49 | 0,73 | 36,25 | 4,20 | 509,52 | 16,27 |
| refundované cestovné | 21,3 | 0,12 | 0 | 0,00 | 0 | 0,00 |
| odpisy dlouhodobého majetku | 963,7 | 5,53 | 0 | 0,00 | 0 | 0,00 |
| ostatní náklady | 557,2 | 3,20 | 6,31 | 0,73 | 32,61 | 1,04 |
| z toho: převody do SF a ostatní sociální náklady | 198,81 | 1,14 | 4,3 | 0,50 | 19,94 | 0,64 |
| daně a poplatky | 44,98 | 0,26 | 0,05 | 0,01 | 0 | 0,00 |
| kursové ztráty | 4,16 | 0,02 | 1,51 | 0,18 | 6,23 | 0,20 |
| úrazové pojištění | 46,85 | 0,27 | 0 | 0,00 | 0 | 0,00 |
| bankovní poplatky | 31 | 0,18 | 0,45 | 0,05 | 6,44 | 0,21 |
| odpis pohledávky | 1,8 | 0,01 | 0 | 0,00 | 0 | 0,00 |
| převod zůstatku do FÚUP | 229,6 | 1,32 | 0 | 0,00 | 0 | 0,00 |
| celkem použito | 17422,05 | 100,00 | 862,35 | 100,00 | 3132,3 | 100,00 |

VII. Předpokládaný vývoj činnosti pracoviště

Předpokládaný vývoj hospodaření v roce 2008

Rozpočet PSÚ na rok 2008 byl sestaven jako vyrovnaný. Při sestavování se vycházelo z rozpočtového limitu výdajů schváleného Akademickým sněmem AV ČR v návaznosti na zákon o státním rozpočtu.

V roce 2008 byla pracovišti přidělena institucionální dotace na provoz ve výši 16 353 tis. Kč a institucionální dotace na investice ve výši 504 tis. Kč. Do dotace na provoz byly orientačně zahrnuty prostředky na běžnou údržbu ve výši 78 tis. Kč.

Dalším zdrojem pracoviště jsou účelové dotace ve výši 1601 tis. Kč a mimorozpočtové dotace, jejichž přesná výše nebyla známa ke dni zpracování Výroční zprávy.

Vývoj činnosti pracoviště z hlediska jeho financování v roce 2008 nebude odlišný od roku předchozího.

V nákladech tvoří nejvýznamnější položku osobní náklady, odpisy a energetická náročnost, údržba a servis.

Od 1. 1. 2008 proběhla úprava mzdových tarifů o 5 % pro všechny pracovníky pracoviště.

Nejvýznamnějším hospodářským vlivem bude stěhování pražské pobočky ústavu v průběhu 1. čtvrtletí roku a vliv nových kapacit. Pracoviště v roce 2008 přijme 3 - 4 pracovníky do oddělení Psychologie zdraví a Psychologie osobnosti.

Jiné nákladové a výnosové vlivy

- Nárůst energií vlivem růstu cen
- Použití fondu reprodukce majetku jako doplňkového zdroje financování oprav a udržování majetku.

VIII. Aktivity v oblasti životního prostředí:

Z podstaty pracovní činnosti nevyplývá žádné ohrožení životního prostředí.

IX. Aktivity v oblasti pracovněprávních vztahů

Pracoviště zaměstnávalo v roce 2007 celkem 41 zaměstnanců. Byli přijati 2 pracovníci, z toho jeden odborný pracovník a jeden pracovník THS. Skončily 4 pracovní poměry, z čehož jeden byl pracovník THS a 3 odborní pracovníci.

V pracovněprávních vztazích je důsledně dodržován Zákoník práce, Kolektivní smlouva a ostatní zákony a předpisy s touto oblastí související.

Pracoviště tvoří Sociální fond, ze kterého přispívá na stravování zaměstnanců, rekreace, sportovní a kulturní aktivity zaměstnanců, penzijní připojištění, pojištění na soukromé životní pojištění a také na návratnou bezúročnou půjčku.

Základní personální údaje

1. Členění zaměstnanců podle věku a pohlaví - stav k 31. 12. 2007 (fyzické osoby)

| věk | muži | ženy | celkem | % |
|--------------|------|------|--------|-------|
| do 20 let | 0 | 0 | 0 | 0,0 |
| 21 - 30 let | 3 | 5 | 8 | 19,5 |
| 31 - 40 let | 8 | 4 | 12 | 29,3 |
| 41 - 50 let | 3 | 4 | 7 | 17,1 |
| 51 - 60 let | 4 | 4 | 8 | 19,5 |
| 61let a více | 1 | 5 | 6 | 14,6 |
| celkem | 19 | 22 | 41 | 100,0 |
| % | 46,3 | 53,7 | 100,0 | x |

2. Členění zaměstnanců podle vzdělání a pohlaví - stav k 31. 12. 2007 (fyzické osoby)

| vzdělání dosažené | muži | ženy | celkem | % |
|-----------------------|------|------|--------|-------|
| základní | 0 | 1 | 1 | 2,4 |
| vyučen | 0 | 0 | 0 | 0,0 |
| střední odborné | 0 | 1 | 1 | 2,4 |
| úplné střední | 0 | 1 | 1 | 2,4 |
| úplné střední odborné | 0 | 5 | 5 | 12,2 |
| vyšší odborné | 0 | 1 | 1 | 2,4 |
| vysokoškolské | 19 | 13 | 32 | 78,0 |
| celkem | 19 | 22 | 41 | 100,0 |

3. Celkový údaj o průměrných platech za rok 2007 (Kč)

| | celkem |
|-----------------------------|--------|
| průměrný hrubý měsíční plat | 30 391 |

4. Celkový údaj o vzniku a skončení pracovních a služebních poměrů zaměstnanců v roce 2007

| | |
|---------|---|
| nástupy | 2 |
| odchody | 4 |

5. Trvání pracovního a služebního poměru zaměstnanců - stav k 31. 12. 2007

| Doba trvání | Počet | % |
|---------------|-----------|--------------|
| do 5 let | 18 | 43,9 |
| do 10 let | 7 | 17,1 |
| do 15 let | 8 | 19,5 |
| do 20 let | 5 | 12,2 |
| nad 20 let | 3 | 7,3 |
| celkem | 41 | 100,0 |

Rozbor čerpání mzdových prostředků za rok 2007

Členění mzdových prostředků podle zdrojů (článků) za rok 2007

| | Platy | OON |
|--|---------------|------------|
| Článek - zdroj prostředků | tis. Kč | tis. Kč |
| 0 - Zahr. granty, dary a ostat. prostředky rezervního fondu - mimorozpočtové | 95 | 0 |
| 1 - Granty Grantové agentury AV ČR - účelové | 215 | 75 |
| 2 - Program Nanotechnologie pro společnost - účelové | 0 | 0 |
| 3 - Granty Grantové agentury ČR - mimorozpočtové | 894 | 311 |
| 4 - Projekty ostatních poskytovatelů - mimorozpočtové | 3 | 0 |
| 5 - Tématický program Informační společnost - účelové | 0 | 0 |
| 6 - Program podpory projektů cíleného výzkumu - účelové | 0 | 0 |
| 7 - Zakázky hlavní činnosti - mimorozpočtové | 5 | 0 |
| Institucionální prostředky | 9 941 | 255 |
| Celkem | 11 152 | 641 |

Členění mzdové prostředky podle zdrojů za rok 2007

| Mzdové prostředky celkem (platy +OON) | tis. Kč | % |
|--|---------------|--------------|
| institucionální | 10 196 | 86,5 |
| účelové (kapitola AV- čl.1, 2, 5 a 6) | 290 | 2,5 |
| mimorozpočtové (čl. 3 a 4) | 1 208 | 10,2 |
| ostatní mimorozpočtové vč. jiné činnosti (čl. 0 a 7) | 100 | 0,9 |
| z toho jiná činnost | 0 | 0,0 |
| Mzdové prostředky celkem | 11 793 | 100,0 |

Vyplacené platy celkem za rok 2007 v členění podle složek platu

| Složka platu | tis. Kč | % |
|----------------------|---------------|--------------|
| platové tarify | 6 697 | 60,0 |
| příplatky za vedení | 238 | 2,1 |
| zvláštní příplatky | 0 | 0,0 |
| ostatní složky platu | 0 | 0,0 |
| náhrady platu | 1 073 | 9,6 |
| osobní příplatky | 838 | 7,5 |
| odměny | 2 307 | 20,7 |
| Platy celkem | 11 152 | 100,0 |

Vyplacené OON celkem za rok 2007

| | tis. Kč | % |
|--|----------------|--------------|
| dohody o pracích konaných mimo pracovní poměr | 641 | 100,0 |
| autorské honoráře, odměny ze soutěží, odměny za vynálezy a zlepš. návrhy | 0 | 0,0 |
| odstupné | 0 | 0,0 |
| náležitosti osob vykon. základní (náhradní) a další vojenskou službu | 0 | 0,0 |
| OON celkem | 641 | 100,0 |

Průměrné měsíční výdělky podle kategorií zaměstnanců v r. 2007

| Kategorie zaměstnanců | Průměrný přepočt. počet zaměstnanců | Průměr. měsíční výdělek v Kč |
|---|--|---|
| vědecký pracovník (s atestací, kat. 1) | 17 | 36 627 |
| odborný pracovník VaV s VŠ (kat. 2) | 6 | 25 077 |
| odborný pracovník s VŠ (kat. 3) | 1 | 23 161 |
| odborný pracovník s SŠ a VOŠ (kat. 4) | 1 | 19 784 |
| odborný pracovník s VaV s SŠ a VOŠ (kat. 5) | 0 | 0 |
| technicko-hospodářský pracovník (kat. 7) | 5 | 22 966 |
| dělník (kat. 8) | 1 | 8 243 |
| provozní pracovník (kat. 9) | 0 | 0 |
| Celkem | 31 | |

Razítko

Podpis ředitele
Psychologického ústavu AV ČR, v.v.i.

Kompletní seznam nejvýznamnějších výsledků vědecké činnosti a jejich aplikací v roce 2007

Vysvětlivky:

B - odborná kniha

C - kapitola v knize

D - článek ve sborníku

J - článek v recenzovaném časopise

Jimp - článek v impaktovaném časopise

| Číslo | DruhD okRIV | DruhDok RIVGA | VZ_pro_ústav | BibliCitace | Anotace v Češtině | Jazyk Dok | Impakt Fakt |
|-------|----------------|------------------|--------------|---|--|--------------|----------------|
| 1 | B | B | AV0Z70250504 | Kodrlová, Ida ; Čermák, Ivo. Sebevražedná triáda: Virginia Woolfová, Sylvia Plathová a Sarah Kaneová Praha : Academia, 2007. 198 s. ISBN 978-80-200-1524-2. | Předmětem psychologické analýzy bylo zachytit sebevražedný proces v díle a životě tří autorek: Virginie Woolfové, Sylvie Plathové a Sarah Kaneové. Autoři knihy se pokoušejí porozumět vztahu mezi sebevraždným a kreativním procesem. | cze | |
| 2 | B | B | AV0Z70250504 | Chrz, Vladimír. Možnosti narativního přístupu v psychologickém výzkumu 1. vydání. Praha : Psychologický ústav AV ČR, 2007. 152 s. ISBN 80-86174-11-5. | Práce mapuje možnosti, které poskytuje narativní přístup v některých oblastech psychologického výzkumu. V první části je charakterizována narativní perspektiva spočívající v chápání narativní konstrukce jako způsobu dávání významu zkušenosti. Druhá část se z hlediska narativní perspektivy zaměřuje na různé fáze životního vývoje. Třetí část využívá jako nástroj interpretace koncept žánru. | cze | |
| 3 | B | B | AV0Z70250504 | Šolcová, Iva. Některé psychofyziologické souvislosti resilience 1. vyd. Praha : Psychologický ústav AV ČR, 2007. 77 s. ISBN 80-86174-12-3. | Ve třech terénních a jednom laboratorním výzkumu byla řešena otázka, zda vybrané komponenty resilience souvisejí se sníženou psychofyziologickou odpovědí na psychické zatížení. Tři výzkumy pracovaly s dospělými subjekty, jeden (laboratorní) byl věnován dětem. Nezávisle proměnnými byly v jednotlivých výzkumech pohybová aktivita, chování typu A/B, úzkostnost a hardiness, závisle proměnnými srdeční frekvence (variabilita srdeční frekvence) a v jednom výzkumu kortisol ve slinách. Protektivní účinek zkoumaných komponent resilience se projevil ve třech výzkumech snížením psychofyziologické odpovědi na psychické zatížení. | cze | |

| | | | | | | | |
|---|---|---|--------------|---|--|-----|--|
| 4 | B | B | AV0Z70250504 | Říčan, Pavel. Psychologie osobnosti - obor v pohybu Praha : Grada, 2007. 196 s. ISBN 978-80-247-1174-4. | Soustavný přehled témat a metod psychologie osobnosti, jež je pojata jako dvojbor pojednávající jednak o architektuře („anatomii“) psychického aparátu, jednak o struktuře individuálních rozdílů. Autor kombinuje přístup hlubinné a humanistické psychologie. | cze | |
| 5 | B | B | AV0Z70250504 | Říčan, Pavel. Psychologie náboženství a spirituality Praha : Portál, 2007. 290 s. ISBN 978-80-7367-312-3. | Autor podává psychologickou fenomenologii náboženství s důrazem na pojem implicitní spirituality a na její měření. Pojednává kriticky o hlavních psychologických teoriích náboženství a o klasických tématech jako ontogeneze religiozity a spirituality, etická dimenze spirituality, konverze, fundamentalismus atd., a také o vztahu náboženství a psychoterapie. Autor kombinuje přístup hlubinné a humanistické psychologie. | cze | |
| 6 | B | B | AV0Z70250504 | Klicperová-Baker, Martina ; Feierabend, I. K. ; Kovacheva, S. ; Titarenko, L. ; Košťál, J. ; Hofstetter, C. R. Demokratická kultura v České republice. Občanská kultura, étos a vlastenectví ze srovnávacího pohledu Praha : Academia, 2007. 288 s. ISBN 978-80-200-1433-7. | Kniha je věnována hlavním sociálně psychologickým předpokladům demokracie – občanské politické kultuře, občanskému étosu a občanskému/kulturnímu typu nacionalismu, sleduje jejich výskyt a kontinuitu v české společnosti. Teoretické a historické analýzy jsou dány do souvislosti s výsledky nedávných výzkumů na reprezentativních vzorcích z České republiky, Slovenska, Běloruska a Bulharska. Přílohy obsahují použitý dotazník a tabulky s výpisem výsledků. Anglický souhrn. Výzkumná data na webové stránce knihy. | cze | |
| 7 | B | B | AV0Z70250504 | Klicperová-Baker, Martina. The Czech-American Relations San Diego : Montezuma Publishing, 2007. 16 s. ISBN 976-0-7442-5339-1. | Je podán přehled Česko-amerických vztahů od raného přistěhovalectví do Ameriky až po současné názory českých občanů na americkou Válku proti teroru. Perspektiva budoucích českých postojů vůči Spojeným státům čerpá z úctyhodné minulosti vzájemných vztahů, míry legitimity americké politiky a komplexu politických, ekonomických a kulturních souvislostí. Významnou roli mezi nimi hraje i svérázný český národní étos. Ilustrováno. | eng | |

| | | | | | | | |
|----|---|---|--------------|---|--|-----|--|
| 8 | B | B | AV0Z70250504 | Heller, Daniel (ed.) ; Mertin, V. (ed.) ; Sobotková, I. (ed.). Psychologické dny 2006 „Prožívání sebe a měnícího se světa“ Praha : Universita Karlova/ČMPS, 2007. 64 s. ISBN 978-80-7308-185-0. | Sborník z konference „Psychologické dny 2006“, konané ve dnech 7.-9.9.2006 na Univerzitě Palackého v Olomouci. | cze | |
| 9 | B | B | AV0Z70250504 | Smolík, Filip. Teorie osvojování gramatiky Hradec Králové : Gaudeamus, 2007. 50 s. ISBN 978-80-7041-082-0. | Učební text shrnuje základní charakteristiky nejvýznamnějších teorií osvojování gramatiky mateřského jazyka, zejména teorie syntaktického bootstrappingu a kompetičního modelu. | cze | |
| 10 | B | B | AV0Z70250504 | Polišenská, Veronika (ed.) ; Šolc, M. (ed.) ; Kotrlová, J. (ed.). 10th European Congress of Psychology Praha : EFPA/UPA, 2007. 278 s. ISBN 978-80-7064-017-3. | Sborník obsahuje abstrakta příspěvků, které byly prezentovány na Desátém Evropském Psychologickém Kongresu, který se konal v Praze od 3. - 6. července 2007. | eng | |
| 11 | C | C | AV0Z70250504 | Čermák, Ivo ; Fikarová, T. Kognitivní charakteristiky příběhů v TAT a jejich diagnostický význam. In Rorschach a projektivní metody Praha : Nakladatelství IPVZ a Česká společnost pro Rorschacha a projektivní metody, 2007. S. 175-212. | Autoři vymezují základní východiska pro interpretaci kognitivních charakteristik příběhů v TAT. Příběh chápou jako reprezentaci já a výraz koherence života, narativitu jako způsob vyprávění příběhu, potíží v příběhu jako zdroj pro jeho rozvíjení a scénář jako principy organizace zkušenosti. Narativní senzitivitu považují autoři za nezbytnou diagnostickou kompetenci pro porozumění příběhům. Poselství příběhu je diferencováno ve vztahu k procesu vyprávění a jeho obsahu. Jeho diagnostický význam je demonstrován na příkladech. Stručně jsou porovnány některé přístupy k hodnocení formálních charakteristik příběhů v TAT. Důkladně je popsán systém hodnocení kognitivních charakteristik podle Hedwig Teglasí. Vysvětlovací a diagnosticky relevantní možnosti uvedeného přístupu jsou ilustrovány případovou studií. | cze | |

| | | | | | | | |
|----|---|---|--------------|--|--|-----|--|
| 12 | C | C | AV0Z70250504 | Elichová, M. ; Kohoutek, Tomáš. Tvořivost - potenciální síla pro umění i seberealizaci. In Kvalitativní přístup a metody ve vědách o člověku Praha : Universita Karlova v Praze a Sdružení SCAN, 2007. S. 12-15. ISBN 80-86620-14-X. | Příspěvek poukazuje na důležitost tvořivosti v životě a prezentuje výsledky výzkumu tvořivosti u romských dětí realizovaném v roce 2004 v Č. Budějovicích, kdy romské děti dosahovaly vždy horších výsledků než děti neromské nezávisle na věku či pohlaví. Dle populačních norem dosahovala většina z nich podprůměrných či průměrných výsledků, promítl se tak vliv sociálního prostředí. | cze | |
| 13 | C | C | AV0Z70250504 | Zábrodská, Kateřina. Psychóza ve 4.48: poststrukturalistické čtení hry Sarah Kane. In Kvalitativní přístup a metody ve vědách o člověku Praha : Universita Karlova v Praze a Sdružení SCAN, 2007. S. 130-135. ISBN 80-86620-14-X. | Příspěvek představuje možnosti uplatnění poststrukturalismu při interpretaci textů. Na rozdíl od tradičního psychologického přístupu není text chápán jako výpověď o osobnosti autorky, ale jako znázornění a vytváření významů sociálního prostoru, v němž i naše životy získávají svůj specifický smysl. Vyzývací síla textu je tak znásobena. Čtení hry Psychóza ve 4.48 je založeno na dvou interpretačních liniích, z nichž první se vztahuje k rozporu mezi racionalitou předpokládající dichotomii poznávajícího subjektu a poznávaného objektu a ne-racionalitou, jež ruší toto bezpečné oddělení. Druhá linie čtení se zaměřuje na způsob, jímž je v textu konstruováno Já, a nchází po konkrétním druhém a touhu po transcendentální Druhém, jež obě interpretuje jako ztvárnění možnosti, jak zůstat subjektem. Ani jedna z linií však zachytí bod k uchování sebe sama neposkytuje, a text je proto interpretován jako postupné vedení hlasů Já ke svému zániku. | cze | |
| 14 | C | C | AV0Z70250504 | Kráska, Jan. Obraz a příběh: Krátká studie konformního řádu. In Kvalitativní přístup a metody ve vědách o člověku Praha : Universita Karlova v Praze a Sdružení SCAN, 2007. S. 52-56. ISBN 80-86620-14-X. | V článku autor nejdříve vysvětluje základní pojmy následného výkladu: konformitu a nkonformitu. Konformitu spojuje s přirozeným ustrojením přírody (v jiné úrovni pak se symbolem), nekonformitu s uměle vytvořeným univerzem znaků a lidské řeči. Konformní řád přírody - tzv. ""řeč přírody"" - se snaží krátce několika příklady z živočišné a rostlinné říše přiblížit. Článek uzavírá několik závěrů vztahujících se na psychologický výklad výtvarného díla a výtvarného umění vůbec. | cze | |

| | | | | | | | |
|----|---|---|--------------|---|---|-----|--|
| 15 | C | C | AV0Z70250504 | Hytych, Roman ; Trávníček, Z. Je změna estetického vnímání a prožívání, která je výsledkem praxe kultivování soustředění a klidu (samathá), zachytitelná testem estetického úsudku?. In Kvalitativní přístup a metody ve vědách o člověku Praha : Universita Karlova v Praze a Sdružení SCAN, 2007. S. 22-26. ISBN 80-86620-14-X. | Příspěvek prezentuje výsledky prvních dvou stádií výzkumu zaměřeného na průzkum změny estetického prožívání a vnímání, které probíhá v důsledku aplikace konkrétních technik meditace klidu (samathá). Zdrojem těchto technik je buddhistická psychologie abhidhammy. V prvním stádiu byl realizován terénní výzkum meditačních technik v tradičních kulturách Srí Lanky a Barmy v letech 2002-2004. Na jeho základě se v roce 2005 uskutečnil desetidenní kurz nácviku meditačních technik soustředění a klidu (20 účastníků), který byl lektorován autory výzkumu. Předmětem zkoumaného nácviku meditace je estetika prožívání barev a elementů ohně, vody a dalších. Skutečnost, že se podařilo úspěšně aplikovat tyto techniky v evropském kulturním prostředí, vytváří podmínky pro třetí stádium výzkumu, jež je určeno výzkumnou otázkou tvořící nadpis pojednání. | cze | |
| 16 | C | C | AV0Z70250504 | Rice, M. ; Smolík, Filip. Genetics of language disorders: Clinical conditions, phenotypes, and genes. In Oxford Handbook of Psycholinguistics Oxford : Oxford University Press, 2007. S. 685-700. ISBN 978-0-19-856897-1. | Kapitola podává přehled přístupů ke studiu genetiky jazykových poruch a výzkumných výsledků v této oblasti. V kapitole jsou popsány způsoby, jakými může být jazyk narušen, a geneticky podmíněné poruchy, u nichž je porucha jazyka součástí obrazu. Dále je podán základní popis metod, které lze použít při identifikaci konkrétních genů zodpovědných za poruchy různých aspektů jazyka: to je dokumentováno na příkladu genu FOXP2. Poté jsou diskutovány technické a psychometrické aspekty výzkumu jazykových schopností, které mohou mít vliv na výsledky genetického výzkumu jazyka, zejména na schopnost rozlišit mezi doménově specifickými jazykovými mechanismy a mechanismy obecně kognitivními. | eng | |
| 17 | C | C | AV0Z70250504 | Klicperová-Baker, Martina ; Shiraev, E. Czech Republic. In Global Perspectives on the United States Supplement of Congressional Quarterly Svazek 1. Washington DC : Great Barrington, MA: Berkshire Publishing, 2007. S. 161-165. ISBN 978-1-933782-06-5. | Příspěvek za Českou republiku do encyklopedické publikace shromažďující pohledy odborníků ze 140 zemí světa na roli a image Spojených států. Heslo zahrnuje profil země, dějiny vztahů s U.S.A., národní historii, názory na Spojené státy, budoucí perspektivy vztahů a doporučenou literaturu. | eng | |

| | | | | | | | |
|----|---|---|--------------|---|--|-----|--|
| 18 | C | C | AV0Z70250504 | Klicperová-Baker, Martina ; Shiraev, E. Slovak Republic. In Encyclopedia of Global Perspectives on the United States. D Supplement of Congressional Quarterly Svazek 2. Washington DC : Great Barrington, MA: Berkshire Publishing, 2007. S. 569-572. ISBN 978-1568029405. | Příspěvek za Slovenskou republiku do encyklopedické publikace shromažďující pohledy odborníků ze 140 zemí světa na roli a image Spojených států. Heslo zahrnuje profil země, dějiny vztahů s U.S.A., národní historii, názory na Spojené státy, budoucí perspektivy vztahů a doporučenou literaturu. | eng | |
| 19 | C | C | AV0Z70250504 | Klicperová-Baker, Martina. Ciudadanía en transición. In Educación cívica y ciudadana México : Santillana, 2007. S. 169-192. ISBN 970-29-1768-9. | Kapitola obsahuje teorii občanství (kategorie a hlavní dimenze, historickou perspektivu, dieál demokratického občanství) a analyzuje občanství v zemích, které jsou v procesu transformace k demokracii (teoreticky vymezené typy občanství v průběhu transformace, srovnání empiricky identifikovaných typů občanství v České republice a dalších zemích Východní a Střední Evropy). | spa | |
| 20 | C | C | AV0Z7025918 | Svoboda, M., Urbánek, Tomáš. Aplikace Rorschachovy metody v České republice. Rorschach a projektivní metody, ročenka České společnosti pro Rorschacha a projektivní metody, 2007, 2, s. 273-286. ISBN 978-80-87023-02-0. | Článek přináší výsledky rozsáhlého výzkumu, který zahrnoval reprezentativní výběr českých psychologů. V tomto článku je zvláštní pozornost věnována využití Rorschachova testu. | cze | |
| 21 | C | C | AV0Z70250504 | Brom, Cyril; Lukavský, Jiří. Proč je hranice mezi virtuální bytostí a jejím světem neostrá. Kvasnička, V., Trebatický, P., Pospíchal, J., Kelemen, J. (Eds.) Myseľ, inteligencia a život Bratislava, Slovenská technická univerzita (2007) (S. 257-274) ISBN 978-80-227-2643-6. | V roce 2005 byl na MFF UK vyvinut softwarový projekt IVE - inteligentní virtuální prostředí. Jedná se o simulátor rozsáhlého virtuálního světa obydleného virtuálními bytostmi. Za účelem technického řešení problémů spojených s projektem jsme navrhli model ISMA (intention - suitability - materialisation - advice), který je novou technikou pro reprezentaci virtuálního světa. Model staví na Gibsonově teorii afordancí a Bratmanově teorii praktického rozhodování. Postupně se ukázalo, že některé výsledky projektu mají i psychologickou a filosofickou interpretaci. V článku nejprve představíme projekt IVE a model ISMA a poté se budeme zabývat tímto "netechickým" aspektem projektu. | cze | |

| | | | | | | | |
|----|---|---|--------------|---|--|-----|--|
| 22 | D | D | AV0Z70250504 | Čermák, Ivo ; Chrz, Vladimír ; Zábrodská, Kateřina. 4.48 Psychosis" as a Suicide Note of Sarah Kane?. In Narrative and memory Huddersfield : University of Huddersfield, 2007. S. 111-119. ISBN 1-86218076-8. [Narrative and memory, Huddersfield, 04.04.2006-06.04.2006, GB]. | Autoři se zabývají možnými souvislostmi mezi poslední hrou britské dramatičky Sarah Kaneové a vývojem jejího suicidálního chování. Protože nejsou dostupná téměř žádné autobiografické údaje o Sarah Kaneové, autoři se v analýze opírali pouze o její hru „Psychóza ve 4.48“. Nabízejí tři možné způsoby, jak rozumět hře s ohledem na skutečnost sebevraždy autorky: 1. kreativní čin s regresivními prvky pomohl Kaneové zvládnout depresi, ale paradoxně ji přiblížil k sebestrukci, 2. analýza žánru dramatu (lyrický styl) nám dovoluje vysvětlit konfiguraci zkušenosti a intencionální modely, které nám mohou pomoci pochopit její následné suicidální chování, 3. její hra je jak výrazem narušení diktátu symbolického řádu, tak fragmentace autorčiny subjektivity. Hra představuje touhu po celosti, která není znovunastolena realizací touhy po lásce. Uvedený proces reprezentuje postupné přibližování se smrti jako jedinému možnému východisku. | eng | |
| 23 | D | D | AV0Z70250504 | Řehulková, Oliva ; Řehulka, Evžen. The Structure of Quality of Life in Relation to Teacher's Work Load Struktura. In School and Health 21 Brno : Nakladatelství Paido a nakladatelství MU, 2007. S. 337-341. ISBN 978-80-210-4374-9. [Škola a zdraví pro 21. století, Brno, 28.08.2006-30.08.2006, CZ]. | Studie představuje přípravný teoretický projekt pro zkoumání kvality života a učitelského stresu, které může přinést nové výsledky než zkoumání zdraví a učitelského stresu Postulujeme koncepci struktury kvality života a jednoduchý předvýzkum umožňuje postavit hypotézy a zvážit všechny okolnosti, které je nutno akceptovat při objasňování kvality života a učitelského stresu. | eng | |
| 24 | D | D | AV0Z70250504 | Řehulka, Evžen. Self-Management of Teachers. In School and Health 21 Brno : Nakladatelství Paido a Nakladatelství MU, 2007. S. 353-360. [Škola a zdraví pro 21. století, Brno, 28.08.2006-30.08.2006, CZ]. | Studie se zabývá aplikací problematiky selfmanagementu, který je rozvíjen především v ekonomickém prostředí, na učitelskou profesi. Selfmanagement chápaný jako sebeřízení, event. sebevýchova, může být zajímavým a originálním východiskem pro studium učitelství. V rámci těchto myšlenek je proveden orientační výzkum učitelek základních škol, kde se ukázalo, že učitelky jsou schopny užitečně využívat hlavních idejí selfmanagementu a uvědomují si cíle v sebevzdělávání i v sebevýchově, a rovněž diference mezi stanovenými cíly a reálnými dovednostmi v této oblasti, přičemž největší úkoly v selfmanagementu nacházejí v oblasti rozvoje osobnosti. | eng | |

| | | | | | | | |
|----|---|---|--------------|--|---|-----|--|
| 25 | D | D | AV0Z70250504 | Šolcová, Iva ; Kebza, V. Vztah mezi hardiness a různými zdroji odolnosti. In Psychická odolnost' a psychológia zdravia Bratislava : MAURO Slovakia, 2007. S. 20-26. ISBN 978-80-968092-4-0. [Psychická odolnosť a psychológia zdravia, Bratislava, 10.05.2007, SK]. | Výsledky studie potvrdily (1) těsnou souvislost hardiness a subjektivního zdraví, (2) význam sociálních zdrojů pro formování hardiness, (3) význam pohybové aktivity pro psychickou odolnost, (4) význam vzdělání pro utváření psychické odolnosti. | cze | |
| 26 | D | D | AV0Z70250504 | Heller, Daniel. Psychologie jako věda o prožívání a prožívání času. In Psychologické dny 2006 Čas a jeho proměny. Praha : Universita Karlova/ČMPS, 2007. S. 1-8. ISBN 978-80-7308-185-0. [Psychologické dny 2006: Prožívání sebe a měnícího se světa, Olomouc, 07.09.2006-09.09.2006, CZ]. | Autor se zabývá prožíváním jako základní psychologickou kategorií a stránkou psychiky komplementární k chování. Uvádí některé významy, které psychologický pojem prožívání postupně získal. Předmětem prožívání je nejen vnější svět, ale i stav vlastního organismu a zejména stav vlastní mysli. Zvláštní pozornost je věnována prožívání času jako základního rozměru lidského života. | cze | |
| 27 | D | D | AV0Z70250504 | Říčan, Pavel. Spirituální identita české psychologie 2006. In Psychologické dny 2006 Čas a jeho proměny. Praha : Universita Karlova/ČMPS, 2007. S. 1-6. ISBN 978-80-7308-185-0. [Psychologické dny 2006: Prožívání sebe a měnícího se světa, Olomouc, 07.09.2006-09.09.2006, CZ]. | Psychologie je charakterizována jako důležitá složka kulturně-spirituální sféry, z čehož plynou pro psychology jedinečné šance a poslání. To vyžaduje jednak kultivaci vlastní osobnosti a její spirituální stránky, jednak humanisticko-psychologickou orientaci na partnerský vztah s klienty a pacienty. | cze | |
| 28 | D | D | AV0Z70250504 | Janošová, Pavlína. Strategie zvládání vzteku ve vztahu ke spirituálním prožitkům – kvantitativní analýza. In Psychologické dny 2006 Čas a jeho proměny. Praha : Universita Karlova/ČMPS, 2007. S. 1-6. ISBN 978-80-7308-185-0. [Psychologické dny 2006: Prožívání sebe a měnícího se světa, Olomouc, 07.09.2006-09.09.2006, CZ]. | Pomocí originálního dotazníku zaměřeného na zjišťování strategií zvládání vzteku (Říčan, 2005) byla získána data studentů 3. ročníku gymnázií (N=829). Výsledky byly porovnány s daty získanými prostřednictvím dotazníku spirituality PSQ (Říčan, Janošová, 2005). Pozitivní signifikantní korelace byla mezi zjištěna mezi strategiemi, v nichž respondenti při regulaci vzteku užívali empatii vůči osobě, která je rozčílila, a některými škálami spirituálních prožitků. Zvládání zloby za pomoci pomstychtivých představ s nimi korelovalo naopak statisticky významně negativně. | cze | |

| | | | | | | | |
|----|---|---|--------------|--|---|-----|--|
| 29 | D | D | AV0Z70250504 | Lukavský, Jiří. Myšlení v projevech těla. In Kognice a umělý život VII Opava : Slezská univerzita, Filozoficko-přírodovědecká fakulta, 2007. S. 221-226. ISBN 978-80-7248-412-6. [Kognice a umělý život /7./, Smolenice, 28.05.2007-31.05.2007, SK]. | Příspěvek představuje vybrané metody pro nepřímé monitorování kognitivní aktivity. Lidské myšlení, soustředění i emoční vzrušení je možné sledovat ve změnách pupilární aktivity, elektrodermální reakce, očních pohybech a změnách reakčních časů. Užití jednotlivých metod bude představeno nejprve obecně, a dále je prezentováno srovnání výsledků získaných při sledování reakcí během slovního asociačního experimentu. | cze | |
| 30 | D | D | AV0Z70250504 | Pešková, K. ; Brom, C. ; Lukavský, Jiří. Episodická paměť pro virtuální postavy. In Kognice a umělý život VII Opava : Slezská univerzita, Filozoficko-přírodovědecká fakulta, 2007. S. 263-273. ISBN 978-80-7248-412-6. [Kognice a umělý život /7./, Smolenice, 28.05.2007-31.05.2007, SK]. | Episodická paměť je z psychologického hlediska pamětí na osobní události. Problematika episodické paměti v kontextu virtuálních lidí zatím nebyla příliš studována, navzdory tomu, že je poměrně klíčová pro věrohodnost postav z výukových simulací, virtuálního dramatu a určitého typu počítačových her. Postava bez episodické paměti například nedokáže odpovědět na otázku, co dělala včera, a bude mít problém s delším přerušováním úkolů, protože jí informace o přerušeném úkolu vymizí z krátkodobé paměti. Příspěvek předkládá původní symbolický model episodické paměti pro virtuálního člověka vycházející z Gibsonovy teorie afordancí a diskutuje prototypovou implementaci. Zabývá se jak aspekty uvěřitelnosti, například tím, jestli postava dokáže odvyprávět svůj „denní příběh“, tak technickými otázkami ohledně velikosti paměti a rychlosti přístupu. | cze | |
| 31 | D | D | AV0Z70250504 | Brom, C. ; Pešková, K. ; Lukavský, Jiří. Where Did I Put My Glasses? Determining Trustfulness of Records in Episodic Memory by Means of an Associative Network. In Proceedings of ECAL Berlin : Springer-Verlag, 2007. S. 243-252. ISBN 978-3-540-74912-7. [Proceedings of ECAL, Lisabon, 10.09.2007-14.09.2007, PT]. http://www.springerlink.com/content/knun212566016v20/ | Epizodická paměť reprezentuje osobní historii daného objektu. Virtuální lidé (agenti) s plnou epizodickou pamětí jsou schopni z velké části rekonstruovat své osobní příběhy. Protože tyto agenti obvykle žijí v dynamickém prostředí, které se mění, jejich paměť se musí starat o důvěryhodnost jednotlivých záznamů. V příspěvku navrhujeme asociační síť, která se pokouší řešit tento problém. Síť byla implementována v našem prototypu virtuálního agenta s plnou epizodickou pamětí. | eng | |

| | | | | | | | |
|----|---|---|--------------|--|--|-----|--|
| 32 | D | D | AV0Z70250504 | <p>Čermák, I., Hiles, D., Chrz, V. Narativně orientovaný výzkum: interpretační perspektivy. In: V. Řehan, M. Šucha. (Eds.), Sborník z konference Kvalitativní přístup a metody ve vědách o člověku VI, , Psychologica 37, Olomouc, Univerzita Palackého, 2007, s. 53-66. ISBN: 978-80-244-1831-1</p> | <p>Autoři příspěvku představují model narativně orientovaného výzkumu. Šest přístupů k analýze a interpretaci je demonstrováno na příběhu ženy trpící rakovinou prsu: syžet-obsahová, holisticko-obsahová, holisticko-formální, kategoriálně-obsahová, kategoriálně-formální, kritická narativní analýza. Narativní analýza a interpretace se překrývají, což vyžaduje důraz na transparentnost jako základního principu kvalitativního výzkumu a aplikaci hermeneutických principů rozumění.</p> <p>Klíčová slova: narativní analýza, přístupy k interpretaci narativit, transparentnost</p> | cze | |
| 33 | D | D | AV0Z70250504 | <p>Kohoutek, Tomáš - Urbánek, Tomáš - Čermák, Ivo - Špok, Dalibor - Navrátil, Marek. In Veřejná a soukromá řešení dopadů živelních pohrom v ČR (editor Petr Červinek). Brno : Masarykova univerzita, 2007. s. 102 - 113 ISBN 978-80-210-4395-4. [Veřejná a soukromá řešení dopadů živelních pohrom v ČR: konference s mezinárodní účastí 6.6 - 7.6. 2007, CZ].</p> | <p>V zimě 2003/2004 proběhl ve spolupráci s Českou katolickou charitou ve všech regionech ČR výzkum ve 492 domácnostech, zasažených povodněmi v létě 2002. Strukturované rozhovory, vedené proškolenými tazateli a doplněné několika škálami, se zaměřovaly především na otázky průběhu povodně, dopadů na domácnost, poskytované a potřebné pomoci a psychických dopadů události. Svě zkušenosti v rámci výzkumu reflektovali i sami pomáhající. Výsledky se soustřeďují především na otázky potřeb ve vztahu k dopadům, na organizaci pomoci, na prožívání události zasaženými a na psychosociální aspekty pomoci.</p> | cze | |

| | | | | | | | |
|----|---|---|--------------|--|---|-----|--|
| 34 | D | D | AV0Z70250504 | Šimeček, Michal; Šikl, Radovan. Vidíme to, co vidět potřebujeme. In Kognice a umělý život VII Opava : Slezská univerzita, Filozoficko-přírodovědecká fakulta, 2007. S. 333-336. ISBN 978-80-7248-412-6. [Kognice a umělý život /7./, Smolenice, 28.05.2007-31.05.2007, SK]. | K tomu, aby lidské vnímání vyhovělo požadavkům našeho životního stylu, není nezbytná žádná zvláštní přesnost, ani vysoká rozlišovací schopnost. Naopak nepostradatelnou je pro aktivního, explorujícího pozorovatele schopnost co nejrychlejšího poskytnutí relevantních, upotřebitelných informací. Nejenže nemůžeme vidět vše, vidíme dokonce jen o málo více, než co pro nás má v dané situaci smysl vidět. Pro získání "potřebné" informace - ať už je tato potřeba oprávněná, nebo se za ní skrývá jen momentální rozmar - podobu sledovaných objektů a scénérií kognitivně upravujeme, přetváříme, tu přidáváme, jinde zase opomíjíme. Význam lidských smyslů pro život tedy tkví ve schopnosti poskytnout to, co požadujeme, co je pro naši interakci užitečné. Lidské vidění se značně liší od technického zaznamenávání obrazu a může být inspirací pro strojové vidění. | cze | |
| 35 | D | D | AV0Z70250504 | Šolcová, Iva - Kebza, V. Stres, jeho zvládání, psychologické faktory a imunitní procesy. Sborník :Psychická odolnosť a psychológia zdravia. Bratislava: MAURO Slovakia, 2007, s. 27 – 44. ISBN 978-80-968092-4-0. | Přehledová studie shrnuje dosavadní poznatky o vztazích mezi stresem, včetně jeho různých druhů a úrovní a součástí stresové reakce, relevantními psychologickými proměnnými a imunitními procesy. | cze | |
| 36 | D | D | AV0Z70250504 | Polišenská, Veronika. Vliv rodinného zázemí a vazby na místo na výběr cíle pachatelů vloupání. In Mládež a sociální patologie Praha : Masarykova česká sociologická společnost, 2007. s. 208 – 213. ISBN 80-903541-3-0. [Společenské podmínky vzniku sociálních deviací, Kašperské Hory, 18.04.2007-20.04.2007, CZ]. | Tento článek se věnuje vlivu rodinného zázemí, ve formě vazby na místo, a osobnosti na proces trestné činnosti pachatele vloupání. Vloupání je nejčastější nenásilný trestný čin. Je to také trestný čin, kdy velmi často pachatel není dopaden, či kdy samotný trestný čin není zjištěn a nahlášen. | cze | |

| | | | | | | | |
|----|---|---|--------------|--|---|-----|--|
| 37 | D | D | AV0Z70250504 | Polišenská, Veronika. Analýza chování v prostoru: využití mentálních map a rozhovorů. In Vybrané aspekty teorie a praxe . Olomouc: Univerzita Palackého v Olomouci, 2007. S.185-198. ISBN 978-80-244-1813-1 [Kvalitativní přístup a metody ve vědách o člověku IV, Olomouc, 15.1.-16.1. 2007, CZ]. | Článek se zabývá teoriemi týkající se chování jedinců v prostoru. Nejprve uvedí hlavní východiska týkající se charakteristiky prostředí, vlivu prostředí na jedince a chování v prostoru. Na jejich základě představuje metodu nákresu mentálních map prostředí, která je vhodným nástrojem pro zkoumání chování v prostředí. | cze | |
| 38 | J | J | AV0Z70250504 | Polišenská, Veronika. Kontroverzně o terorismu. Psychologie dnes, 2007, Roč. 13, č. 2, s. 57. ISSN 1211-5886. [Orig.: Novotný, Petr. Epidemie delikvence]. | Článek recenzuje knihu Petra Novotného, Epidemie delikvence(Liberec, Dialog, 2006). | cze | |
| 39 | J | J | AV0Z70250504 | Čermák, Ivo ; Linden, J. Studying dialogical selves dialogically: Multiple-horizon analysis of critical moments in the working life of theatre actors in two cultures. Qualitative Research, 2007, x, č. 7, s. 45-62. ISSN 1468-7941. | Pojednávaný projekt je založen na ontologických základech hermeneutického výzkumu a zabývá se metodologickými konsenzencemi tohoto základního přístupu. Je popsána specifická metodologie vyvinutá autory a zachycující jak subjektivní obsahy, tak diskursivní proces konstrukce. Obsahuje Deník ve skupině kombinující osobní deníkové záznamy se skupinovou konverzací a proces čtení textu v rámci multihorizontální analýzy. Ve stati je představem konkrétní příklad empirického výzkumu života divadelních herců. Byly explorovány kritické momenty v pracovním životě v perspektivě zdraví a psychické pohody herců tak jak byly zachyceny prostřednictvím Deníku ve skupině jak ve Švédské, tak v české kultuře. Multihorizontální analýza byla použita k hlubšímu porozumění kulturou podmíněných aspektů osobního a profesního self. | eng | |
| 40 | J | J | AV0Z70250504 | Kodrlová, Ida. Testy studijních předpokladů hrou. Rozrazil, 2007, -, 07, s. 67-68. ISSN 1801-4755. | Autorka v tomto článku pojednává o testech studijních předpokladů a zabývá se jeho jednotlivými subtesty - subtestem numerického myšlení, subtestem verbálního myšlení, subtestem symbolického myšlení, subtestem úsudků, subtestem kritického myšlení, subtestem prostorové představivosti a subtestem kulturního přehledu. | cze | |

| | | | | | | | |
|----|---|------|--------------|---|---|-----|-------|
| 41 | J | J | AV0Z70250504 | Polišenská, Veronika. Forensic Psychology in the Czech Republic. Journal of Investigative Psychology and Offender Profiling, 2007, Roč. 44, č. 1, s. 55-67. ISSN 1544-4759. | The article discusses the field of Forensic psychology in Czech Republic. It concentrates upon the successes and stagnations of the field, which can be attributed to the political and historical development of the country. After a brief historical background and demographic information, the article introduces the history and structure of the police force and prison service. The article then moves on to discuss the history and publication development of the field of Forensic Psychology and its use in practice. Based upon this summary of the situation in Czech republic, the author makes an assessment of the status of Forensic psychology in Czech republic, especially in terms of conducting research for the practice. | eng | |
| 42 | J | J | AV0Z70250504 | Urbánek, Tomáš. Pavučina významů aneb Něco mezi pavoukem a mouchou. Rozrazil, 2007, Roč. 1, č. 8, s. 21-22. ISSN 1801-4755. | Článek popularizuje některé psychologické a psycholingvistické poznatky týkající se užívání jazyka. | cze | |
| 43 | J | Jimp | AV0Z70250504 | Říčan, Pavel ; Janošová, Pavlína ; Tyl, J. Test spirituální citlivosti. Československá psychologie, 2007, Roč. 51, č. 2, s. 153-160. ISSN 0009-062X. | Autoři předběžně referují o konstrukci a psychometrické analýze originálního neverbálního testu spirituální citlivosti (TSC). Probandům (N=97) bylo předloženo 11 figurálních obrazů s rozličnou potencí evokovat spirituální prožitky, spolu se seznamem 21 verbálních výrazů pro city, z nichž část je možno považovat za typické pro spirituální prožívání. Úkolem probandů bylo pomocí čtyřstupňové Likertovy škály uvést, v jaké míře u nich každý z obrazů vyvolává uvedené city. Pomocí faktorové analýzy byly extrahovány čtyři faktory. První z nich lze tentativně interpretovat jako, radostnou, „dionýsovskou“ spiritualitu, druhý jako křesťansky laděnou spiritualitu naděje, lásky, třetí jako numinosní úctu a pokoru. Do posledního faktoru se seskupily výrazy vyjadřující spíše negativní ladění, vzdor a zklamání. Při porovnání čtyř uvedených faktorů spirituálních citů s Pražským dotazníkem spirituality (PSQ, Říčan, Janošová, 2005) byly zjištěny plausibilní, statisticky signifikantní korelace. | cze | 0.279 |

| | | | | | | | |
|----|---|------|--------------|--|--|-----|-------|
| 44 | J | Jimp | AV0Z70250504 | Chrz, Vladimír ; Čermák, Ivo. Genre as a tool of interpretation: The individual in the control of culture. Československá psychologie, 2007, Roč. 51, Supp, s. 70-79. ISSN 0009-062X. | Příspěvek je teoretickou a metodologickou reflexí výzkumů, ve kterých byl v různých oblastech jako nástroj interpretace užít pojem žánr. Aplikace tohoto pojmu je ilustrována na třech příkladech z výzkumů obou autorů. | eng | 0.279 |
| 45 | J | Jimp | AV0Z70250504 | Blatný, Marek. On personality stability and change: main results of Brno longitudinal study on life-span development. Československá psychologie, 2007, Roč. 51, Supplement, s. 37-49. ISSN 0009-062X. | Studie podává přehled hlavních výsledků Brněnské longitudinální studie celoživotního vývoje člověka. Studie vznikla navázáním na longitudinální výzkum dětí, který byl řešen Psychologickým ústavem AV ČR v šedesátých a sedmdesátých letech. První část příspěvku podává základní informace o původní studii, okolnostech hledání jejích účastníků, současném souboru a metodologii nově založeného výzkumu. Ve druhé části příspěvku jsou uvedeny výsledky tří studií věnovaných stabilitě a změnám osobnosti. První se týká možnosti predikce dospělé osobnosti na základě raného dětského temperamentu, druhá se zabývá stabilitou a změnami osobnosti v průběhu adolescence a třetí je věnována subjektivní percepci změny vlastní osoby v celoživotní perspektivě. | eng | 0.279 |
| 46 | J | Jimp | AV0Z70250504 | Hřebíčková, Martina. The lexical approach to personality description in the Czech context. Československá psychologie, 2007, Roč. 51, supplement, s. 50-61. ISSN 0009-062X. | Článek obsahuje přehled studií uplatňujících lexikální analýzu českých osobnostních deskriptorů. V první studii je představena struktura českých osobnostně relevantních adjektiv a dokumentována validita pětifaktorové struktury popisu osobnosti v češtině. Česká pětifaktorová struktura je porovnávána s dalšími národními pětifaktorovými strukturami. V další části je dokumentován postup integrace dimenzionální pětifaktorové struktury s kruhovým upořádáním osobnostních charakteristik. Na závěr je uveden postup a výsledky taxonomie českých osobnostně relevantních sloves. | eng | 0.279 |
| 47 | J | Jimp | AV0Z70250504 | Šolcová, Iva. Zdraví z pohledu filosofie. Československá psychologie, 2007, Roč. 51, č. 4, s. 423-431. ISSN 0009-062X. | Práce představuje současný filosofický pohled na zdraví a nemoc. Věnuje se taxonomii definic zdraví a představuje některé současné definice zdraví či nemoci od významných autorů spolu s kritikou, kterou daná definice vyvolala v odborných kruzích. Práce se dále věnuje stanovisku G. Canguilhema a H.-G. Gadamera. | cze | 0.279 |
| 48 | J | Jimp | AV0Z70250504 | Šolcová, Iva ; Kebza, V. Psychosocial inequalities in health: two Czech national studies. Československá psychologie, 2007, Roč. 51, Supp, s. 62-69. ISSN 0009-062X. | Dvě reprezentativní studie (N = 1508, N = 2638) se zabývali otázkou nerovností ve zdraví v ČR. Obě studie prokázaly výrazný sociální gradient v subjektivním zdraví reprezentativních souborů obyvatel ČR. | eng | 0.279 |

| | | | | | | | |
|----|---|------|--------------|--|--|-----|-------|
| 49 | J | Jimp | AV0Z70250504 | Filip, Miroslav. Psychologie osobních konstruktů po padesáti letech: proč je teorie George Alexandra Kellyho dodnes inspirující ?. Československá psychologie, 2007, Roč. 51, č. 1, s. 1-11. ISSN 0009-062X. | Článek připomíná 50 let založení psychologie osobních konstruktů G. A. Kellyho. Při analýze jejich hlavních rysů vychází z dělení vědeckých přístupů podle K. Lewina na ""aristotelské"" a ""galileovské"". Komentuje hlavní předpoklady a principy tohoto směru (základní postulát a dichotomický důsledek) a prezentuje ho jako příklad ""galileovské"" koncepce v moderní psychologii, která je schopna pomocí jednoduchých formálních principů definovat rozmanité pojmy užívané v rámci klasifikačních ""aristotelských"" disciplín (např. mentální reprezentace, nevědomí) a integrovat přitom rozdílné metodologické přístupy (např. psychometrický a hermeneutický). Studie také diskutuje problémy dosavadního výzkumu na poli psychologie osobních konstruktů. | cze | 0.279 |
| 50 | J | Jimp | AV0Z70250504 | Urbánek, Tomáš. Přístupy k analýze textových dat v psychologii. Československá psychologie, 2007, Roč. 51, č. 3, s. 290-300. ISSN 0009-062X. | V této studii je porovnáno několik přístupů k analýze textových dat v psychologii od počátku 20. století dodnes. Autor se zabývá hlavně výzkumnými aplikacemi těchto přístupů a především těmi tradičnějšími. Jedná se spíše o příklady vybrané z většího počtu existujících přístupů než o jejich reprezentativní přehled. Na začátku jsou prezentovány některé názory z oblasti jazykovědy, dále studie pokračuje představením několika psychologických přístupů, které vcholí Kellyho analýzou sebecharakterizační črty. Potom jsou všechny porovnány z hlediska Greimasovy sémiotiky. Jsou zdůrazněny některé paralely mezi konstruktivistickými přístupy a sémiotikou. | cze | 0.279 |

| | | | | | | | |
|----|---|------|--------------|---|---|-----|-------|
| 51 | J | Jimp | AV0Z70250504 | Špok, Dalibor. Výzkum nevědomé percepce metodou analýzy nesprávných odpovědí: Identifikace číslic. Československá psychologie, 2007, Roč. 51, č. 5, s. 489-502. ISSN 0009-062X. | Metoda analýzy nesprávných odpovědí byla navržena jako specifická úprava paradigmatu měření přímého a nepřímého vlivu percepce ve výzkumu nevědomého vnímání. Tato metoda byla aplikována v úloze identifikace číslic. Výsledky experimentu ukazují, že i když subjekt nebyl schopen rozlišit, které číslo se při velmi krátké prezentaci objevilo na obrazovce, tento podnět přesto ovlivnil výběr nesprávné odpovědi a byl tedy zpracován. Tento nepřímý efekt může být způsoben jak strukturální, tak sémantickou podobností. Hlavní výhoda metody analýzy nesprávných odpovědí ve výzkumu nevědomé percepce spočívá v tom, že zkoumá nepřímý efekt percepce pod objektivním, nikoli subjektivním rekogničním prahem a že díky tomu, že používá jednu úlohu pro prokázání (absence) přímého efektu a (existence) nepřímého efektu, odstraňuje některé nevýhody tradičního experimentálního paradigmatu přímého a nepřímého měření. | cze | 0.279 |
| 52 | J | Jimp | AV0Z70250504 | Blatný, M., Jelínek, M., Osecká, T. (2007), Assertive toddler, self-efficacious adult: Child temperament predicts personality over 40 years. Personality and Individual Differences, 43, 2127-2136. ISSN: 0191-8869 | Studie se zabývá možnostmi predikce osobnosti v dospělosti na základě dětského chování v kojeneckém a batolecím období. Soubor představovalo 83 osob (35 mužů a 48 žen), které se zúčastnily longitudinálního výzkumu dětí které souhlasily s účastí v navazujícím výzkumu dospělých. Dětské chování bylo hodnoceno experimentátorem v průběhu vyšetření na 34 deskriptivních škálách. Pomocí faktorové analýzy na průměrných skórech vybraných škál pro věkové období od 12 do 30 měsíců jsme identifikovali tři dimenze dětského temperamentu: pozitivní afektivitu, negativní afektivitu a inhibiči/disinhibici. Pouze dětská disinhibice je signifikantním prediktorem osobnostních charakteristik v dospělosti: disinhibovanost predikuje extraverci a generalizované self-efficacy. Malý vztah mezi dětským temperamentem a dospělou osobností je podle našeho názoru podmíněn tím, že utváření osobnosti je ve značné míře ovlivňováno sociálními faktory. | eng | 1.423 |

| | | | | | | | |
|----|---|------|--------------|--|---|-----|-------|
| 53 | J | Jimp | AV0Z70250504 | Květon, P. ; Jelínek, M. ; Vobořil, D. ; Klimusová, H. Computer-based tests: The impact of test design and problem of equivalency. Computers in Human Behavior, 2007, č. 23, s. 32-51. ISSN 0747-5632. | Počítačové formy diagnostických metod jsou často publikovány s psychometrickými charakteristikami pocházejícími z tradičních forem metod a bez dokladů o ekvivalenci s těmito formami. Navíc často existuje více počítačových forem téhož testu, které se liší svým designem. Studie I se zaměřuje na vliv designu na výsledky testu. Bylo zjištěno, že změna v barevném schématu Bourdonova pozornostního testu (světlé podněty na tmavém pozadí vs. tmavé podněty na světlém pozadí) ovlivňuje výkon probandů. Studie II se zabývá ekvivalencí počítačové formy Testu koncentrace pozornosti, který je často používán v psychologické praxi v rámci České republiky. Počítačová a tradiční forma vykazují známky neekvivalentnosti. | eng | 0.808 |
| 54 | J | Jimp | AV0Z70250504 | Květon, P. ; Jelínek, M. ; Vobořil, D. ; Klimusová, H. Data collection on the Internet: evaluation of web-based questionnaires. Studia Psychologica, 2007, Roč. 49, č. 1, s.81-88. ISSN 0039-3320. | Studie se zabývá využitelností Internetu jako média pro administraci tradičních dotazníků. Na vzorku 130 univerzitních studentů byly ověřovány psychometrické charakteristiky tří vybraných psychodiagnostických nástrojů - Oxfordský dotazník štěstí; Škála životní spokojenosti; Škála extraverte z NEO-FFI - v jejich tradiční a webové formě. U dvou párově vyrovnaných skupin s rozdílnou formou administrace (papír-tužka; webový dotazník) byla porovnána úroveň jejich průměrů, variabilit, reliabilit a vztahů mezi proměnnými. Bylo prokázáno, že forma administrace sledované charakteristiky neovlivnila. | eng | 0.410 |
| 55 | J | Jimp | AV0Z70250504 | Urbánek, Tomáš. Poznámky k prezentaci výsledků statistických analýz – 1. část. Československá psychologie, 2007, Roč. 51, 6, s. 601-609. ISSN 0009-062X. | První část článku zabývajícího se otázkami prezentací výsledků statistických analýz výzkumných dat. | cze | 0.279 |

**ZPRÁVA NEZÁVISLÉHO AUDITORA
O OVĚŘENÍ ÚČETNÍ ZÁVĚRKY**

Psychologický ústav AV ČR, v. v. i. sestavené, za období od 1. ledna do 31. prosince 2007.

Úvod

Řádná účetní závěrka sestavená za období od 1. ledna 2007 do 31. prosince 2007, ve veřejné výzkumné instituci Psychologický ústav AV ČR, v. v. i., se sídlem Veveří 967/97, Brno, PSČ. 60200, IČ 68081740, účetní jednotka je registrována v rejstříku veřejných výzkumných institucí, vedený na Ministerstvu školství, mládeže a tělovýchovy.

Obsah předmětu hlavní činnosti instituce je uskutečňování vědeckého výzkumu v oblasti psychologie a aplikaci jeho výsledků.

Audit této účetní závěrky provedl nezávislý auditor, právnická osoba AUDIT BUSINESS SERVICE, s. r. o., se sídlem, Velkopavlovická 12, Brno, kancelář: Zderadova 6, 602 00 Brno, IČ 49975323, spis vede Krajský soud v Brně, oddíl C, vložka 13957, číslo osvědčení KAČR 141, odpovědný auditor za zprávu auditora Ing. Ján Osuský, číslo osvědčení KAČR 1237.

v. v. i. je povinna vést účetnictví úplné, průkazné, správné, srozumitelné, přehledné a způsobem zaručujícím trvanlivost účetních záznamů. Účetní závěrka má podávat věrný a poctivý obraz předmětu účetnictví a finanční situaci společnosti. Za výše uvedené povinnosti odpovídá statutární orgán společnosti.

Auditorské ověření účetní závěrky bylo provedeno na základě objednávky statutárního orgánu společnosti.

Povinností auditora je vypracovat zprávu auditora o auditu účetní závěrky s výrokem. Ve výroku auditora auditor vyjádří nezávislý názor na účetní závěrku.

Rozsah auditu účetní závěrky

V souladu se Zákonem o auditorech číslo 254/2000 Sb., mezinárodními auditorskými standardy, aplikačními doložkami vydanými KAČR, a Zákonem číslo 341/2005 Sb. O veřejných výzkumných institucích, bylo ověřováno:

- Zda účetní závěrka podává věrný a poctivý obraz předmětu účetnictví a finanční situaci.
- Zda účetnictví je vedeno úplně, průkazným způsobem, správně, srozumitelně, přehledně a způsobem zaručujícím trvanlivost účetních záznamů (viz. Zákon číslo 563/1991 Sb. o účetnictví, Vyhláška číslo 500/2002 Sb., dalšími právními předpisy).

Auditor v souladu s výše uvedenými právními předpisy a s ohledem na významnost posoudil:

- Správnost a vhodnost účetních postupů použitých při sestavování účetní závěrky.
- Významné odhady provedené účetní jednotkou při sestavování účetní závěrky.
- Skutečnost, že účetní závěrka je prezentována ověřovanou společností vhodným způsobem (obsahová úplnost, logická struktura a jednoznačnost poskytovaných informací) z pohledu uživatele.

Ověření účetní závěrky auditor naplánoval a provedl tak, aby získal přiměřenou jistotu, že účetní závěrka, s ohledem na významnost a auditorské riziko, neobsahuje významné nesprávnosti.

Auditor může s plnou odpovědností prohlásit, že provedený audit účetní závěrky podává přiměřený podklad pro vyjádření odpovídajícího výroku auditora.

Výrok auditora

Provedli jsme nezávislý audit řádné účetní závěrky, sestavené za období od 1. ledna 2007 do 31. prosince 2007, ve veřejné výzkumné instituci Psychologický ústav AV ČR, v. v. i., se sídlem Veverí 967/97, Brno, PSČ 60200, IČ 68081740, účetní jednotka je registrována v rejstříku veřejných výzkumných institucí, vedený na Ministerstvu školství, mládeže a tělovýchovy. Úkolem auditora je vyjádřit názor na účetní závěrku ověřované společnosti. Audit jsme provedli v souladu se Zákonem o auditorech, mezinárodními auditorskými standardy a aplikačními doložkami vydanými Komorou auditorů České republiky. Tyto předpisy mimo jiné požadují, aby auditor naplánoval a provedl ověření účetní závěrky takovým způsobem, který umožní auditorovi získat přiměřenou jistotu, že předmětná účetní závěrka neobsahuje významné nesprávnosti. Audit byl proveden výběrovým způsobem ověření úplnosti, průkaznosti a správnosti informací uvedených v účetní závěrce, vhodnosti použitých účetních zásad, významných odhadů učiněných vedením společnosti a zhodnocení celkové prezentace účetní závěrky.

Jsme přesvědčeni, že provedený audit, s ohledem na významnost a auditorské riziko, poskytuje přiměřený podklad pro vydání tohoto výroku:

Podle našeho názoru účetní závěrka ve všech významných ohledech bez výhrad podává věrný a poctivý obraz aktiv, pasiv a finanční situace společnosti k 31. prosinci 2007 a nákladů, výnosů a výsledku hospodaření za hospodářský rok od 1. ledna 2007 do 31. prosince 2007 v souladu s účetními předpisy platnými v České republice.

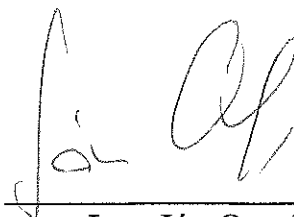
Přílohy zprávy auditora

- Rozvaha sestavena k 31. prosinci 2007
- Výkaz zisku a ztráty sestaven k 31. prosinci 2007
- Příloha účetní závěrky sestavena k 31. prosinci 2007

Auditor

AUDIT BUSINESS SERVICE, s. r. o., číslo osvědčení KAČR 141, odpovědný auditor za zprávu auditora Ing. Ján Osuský, číslo osvědčení KAČR 1237.

V Brně dne 9. května 2008



Ing. Ján Osuský

Rozvaha

| |
|----------|
| IČO |
| 68081740 |

k 31.12.2007

(v tis. Kč na dvě desetinná místa)

| |
|--|
| |
|--|

Název organizace:

Název střediska: Psychologický ústav AV ČR

| Název ukazatele | Č.f. | Stav k 01.01.07 | Stav k 31.12.07 |
|--|------|-----------------|------------------------------|
| A.Dlouhodobý majetek celkem | 001 | 6 031.04 | 5 226.79 |
| I.Dlouhodobý nehmotný majetek celkem | 002 | 1 165.66 | 837.44 |
| 1.Nehmotné výsledky výzkumu a vývoje | 003 | 0.00 | 0.00 |
| 2.Software | 004 | 507.43 | 247.86 |
| 3.Ocenitelná práva | 005 | 0.00 | 0.00 |
| 4.Drobný dlouhodobý nehmotný majetek | 006 | 658.23 | 589.58 |
| 5.Ostatní dlouhodobý nehmotný majetek | 007 | 0.00 | 0.00 |
| 6.Nedokončený dlouhodobý nehmotný majetek | 008 | 0.00 | 0.00 |
| 7.Poskytnuté zálohy na dlouhodobý nehmotný majetek | 009 | 0.00 | 0.00 |
| II.Dlouhodobý hmotný majetek celkem | 010 | 16 202.57 | 14 375.94 ✓ |
| 1.Pozemky | 011 | 0.00 | 0.00 |
| 2.Umělecká díla, předměty a sbírky | 012 | 0.00 | 0.00 |
| 3.Stavby | 013 | 0.00 | 0.00 |
| 4.Samostatné movité věci a soubory movitých věcí | 014 | 13 205.23 | 11 833.69 |
| 5.Pěstitelské celky trvalých porostů | 015 | 0.00 | 0.00 |
| 6.Základní stádo a tažná zvířata | 016 | 0.00 | 0.00 |
| 7.Drobný dlouhodobý hmotný majetek | 017 | 2 997.34 | 2 542.25 |
| 8.Ostatní dlouhodobý hmotný majetek | 018 | 0.00 | 0.00 |
| 9.Nedokončený dlouhodobý hmotný majetek | 019 | 0.00 | 0.00 |
| 10.Poskytnuté zálohy na dlouhodobý hmotný majetek | 020 | 0.00 | 0.00 |
| III.Dlouhodobý finanční majetek celkem | 021 | 0.00 | 0.00 |
| 1.Podíly v ovládaných a řízených osobách | 022 | 0.00 | 0.00 |
| 2.Podíly v osobách pod podstatným vlivem | 023 | 0.00 | 0.00 |
| 3.Dluhové cenné papíry držené do splatnosti | 024 | 0.00 | 0.00 |
| 4.Půjčky organizačním složkám | 025 | 0.00 | 0.00 |
| 5.Ostatní dlouhodobé půjčky | 026 | 0.00 | 0.00 |
| 6.Ostatní dlouhodobý finanční majetek | 027 | 0.00 | 0.00 |
| 7.Pořizovaný dlouhodobý finanční majetek | 028 | 0.00 | 0.00 |
| IV.Oprávký k dlouhodobému majetku celkem | 029 | -11 337.19 | -9 986.59 |
| 1.Oprávký k nehmot. výsl. výzkumu a vývoje | 030 | 0.00 | 0.00 |
| 2.Oprávký k softwaru | 031 | -507.43 | -247.86 |
| 3.Oprávký k ocenitelným právům | 032 | 0.00 | 0.00 |
| 4.Oprávký k DDNM | 033 | -658.23 | -589.58 |
| 5.Oprávký k ostatnímu DNM | 034 | 0.00 | 0.00 |
| 6.Oprávký ke stavbám | 035 | 0.00 | 0.00 |
| 7.Oprávký k sam. movitým věcem a souborům movitých | 036 | -7 174.19 | -6 606.89 |
| 8.Oprávký k pěstitelským celkům | 037 | 0.00 | 0.00 |
| 9.Oprávký k zákl. stádu a tažným zvířatům | 038 | 0.00 | 0.00 |
| 10.Oprávký k DDHM | 039 | -2 997.34 | -2 542.25 |
| 11.Oprávký k ostatnímu DHM | 040 | 0.00 | 0.00 |
| B.Krátkodobý majetek celkem | 041 | 5 844.32 ✓ | 7 742.34 ✓ = STAT / NIT-04/6 |
| I.Zásoby celkem | 042 | 0.00 | 0.00 |
| 1.Materiál na skladě | 043 | 0.00 | 0.00 |
| 2.Materiál na cestě | 044 | 0.00 | 0.00 |
| 3.Nedokončená výroba a polotovary | 045 | 0.00 | 0.00 |
| 4.Polotovary vlastní výroby | 046 | 0.00 | 0.00 |
| 5.Výrobky | 047 | 0.00 | 0.00 |
| 6.Zvířata | 048 | 0.00 | 0.00 |
| 7.Zboží na skladě a prodejnách | 049 | 0.00 | 0.00 |

Rozvaha

| |
|----------|
| IČO |
| 68081740 |

k 31.12.2007

(v tis. Kč na dvě desetinná místa)

Název organizace:

Název střediska: Psychologický ústav AV ČR

| Název ukazatele | Č.ř. | Stav k 01.01.07 | Stav k 31.12.07 |
|--|------|-----------------|-----------------|
| 8.Zboží na cestě | 050 | 0.00 | 0.00 |
| 9.Poskytnuté zálohy na zásoby | 051 | 0.00 | 0.00 |
| II.Pohledávky celkem | 052 | 5 843.88 | 70.57 |
| 1.Odběratelé | 053 | 1.80 | 44.21 |
| 2.Směnky k inkasu | 054 | 0.00 | 0.00 |
| 3.Pohledávky za eskontované cenné papíry | 055 | 0.00 | 0.00 |
| 4.Poskytnuté provozní zálohy | 056 | 0.00 | 0.53 |
| 5.Ostatní pohledávky | 057 | 0.00 | 0.00 |
| 6.Pohledávky za zaměstnanci | 058 | 34.38 | 25.50 |
| 7.Pohledávky za institucemi SZ a VZP | 059 | 0.00 | 0.00 |
| 8.Daň z příjmu | 060 | 0.00 | 0.00 |
| 9.Ostatní přímé daně | 061 | 0.00 | 0.00 |
| 10.Daň z přidané hodnoty | 062 | 0.00 | 3.98 |
| 11.Ostatní daně a poplatky | 063 | 0.00 | 0.00 |
| 12.Nároky na dotace a ost. zúčtování SR | 064 | 0.00 | 0.00 |
| 13.Nároky na dotace a ost. zúčtování ÚSC | 065 | 0.00 | 0.00 |
| 14.Pohledávky za účastníky sdružení | 066 | 0.00 | 0.00 |
| 15.Pohledávky z pevných termínovaných operací | 067 | 0.00 | 0.00 |
| 16.Pohledávky z emitovaných dluhopisů | 068 | 0.00 | 0.00 |
| 17.Jiné pohledávky | 069 | 5 807.70 | -3.65 |
| 18.Dohadné účty aktivní | 070 | 0.00 | 0.00 |
| 19.Opravná položka k pohledávkám | 071 | 0.00 | 0.00 |
| III.Krátkodobý finanční majetek celkem | 072 | 0.00 | 7 544.94 |
| 1.Pokladna | 073 | 0.00 | 0.00 |
| 2.Ceniny | 074 | 0.00 | 0.00 |
| 3.Účty v bankách | 075 | 0.00 | 7 544.94 |
| 4.Majetkové cenné papíry k obchodování | 076 | 0.00 | 0.00 |
| 5.Dluhové cenné papíry k obchodování | 077 | 0.00 | 0.00 |
| 6.Ostatní cenné papíry | 078 | 0.00 | 0.00 |
| 7.Pořizovaný krátkodobý finanční majetek | 079 | 0.00 | 0.00 |
| 8.Peníze na cestě | 080 | 0.00 | 0.00 |
| IV.Jiná aktiva celkem | 081 | 0.44 | 126.83 |
| 1.Náklady příštích období | 082 | 0.44 | 126.83 |
| 2.Příjmy příštích období | 083 | 0.00 | 0.00 |
| 3.Kurzové rozdíly aktivní | 084 | 0.00 | 0.00 |
| AKTIVA CELKEM | 085 | 11 875.36 | 12 969.14 |
| A.Vlastní zdroje celkem | 086 | 10 372.39 | 10 955.57 |
| I.Jmění celkem | 087 | 10 369.20 | 10 952.07 |
| 1.Vlastní jmění | 088 | 6 031.04 | 5 226.79 |
| 2.Fondy | 089 | 4 338.16 | 5 725.28 |
| - Sociální fond | 090 | 264.84 | 265.24 |
| - Rezervní fond | 091 | 40.93 | 44.13 |
| - Fond účelově určených prostředků | 092 | 0.00 | 1 383.53 |
| - Fond reprodukce majetku | 093 | 4 032.39 | 4 032.39 |
| 3.Oceňovací rozdíly z přecenění majetku a závazků | 094 | 0.00 | 0.00 |
| II.Výsledek hospodaření celkem | 095 | 3.19 | 3.50 |
| 1.Účet výsledku hospodaření | 096 | 0.00 | 3.50 |
| 2.Výsledek hospodaření ve schvalovacím řízení | 097 | 3.19 | 0.00 |
| 3.Nerozdělený zisk, neuhrazená ztráta minulých let | 098 | 0.00 | 0.00 |

Rozvaha

| |
|----------|
| IČO |
| 68081740 |

k 31.12.2007

(v tis. Kč na dvě desetinná místa)

| |
|--|
| |
|--|

Název organizace:

Název střediska: Psychologický ústav AV ČR

| Název ukazatele | Č.ř. | Stav k 01.01.07 | Stav k 31.12.07 |
|--|------|-----------------|-----------------|
| B.Cizí zdroje celkem | 099 | 1 502.97 | 2 013.56 |
| I.Rezervy celkem | 100 | 0.00 | 0.00 |
| 1.Rezervy | 101 | 0.00 | 0.00 |
| II.Dlouhodobé závazky celkem | 102 | 0.00 | 0.00 |
| 1.Dlouhodobé bankovní úvěry | 103 | 0.00 | 0.00 |
| 2.Emitované dluhopisy | 104 | 0.00 | 0.00 |
| 3.Závazky z pronájmu | 105 | 0.00 | 0.00 |
| 4.Přijaté dlouhodobé zálohy | 106 | 0.00 | 0.00 |
| 5.Dlouhodobé směnky k úhradě | 107 | 0.00 | 0.00 |
| 6.Dohadné účty pasivní | 108 | 0.00 | 0.00 |
| 7.Ostatní dlouhodobé závazky | 109 | 0.00 | 0.00 |
| III.Krátkodobé závazky celkem | 110 | 1 502.97 | 1 942.58 |
| 1.Dodavatelé | 111 | 0.00 | 114.03 |
| 2.Směnky k úhradě | 112 | 0.00 | 0.00 |
| 3.Přijaté zálohy | 113 | 0.00 | 0.00 |
| 4.Ostatní závazky | 114 | 0.00 | 0.00 |
| 5.Zaměstnanci | 115 | 201.59 | 127.52 |
| 6.Ostatní závazky k zaměstnancům | 116 | 0.00 | 0.00 |
| 7.Závazky k institucím SZ a VZP | 117 | 498.44 | 584.69 |
| 8.Daň z příjmu | 118 | 0.00 | 0.00 |
| 9.Ostatní přímé daně | 119 | 173.21 | 230.67 |
| 10.Daň z přidané hodnoty | 120 | 0.00 | 17.04 |
| 11.Ostatní daně a poplatky | 121 | 0.00 | 0.33 |
| 12.Závazky ze vztahu k SR | 122 | 0.00 | 0.00 |
| 13.Závazky ze vztahu k rozpočtu ÚSC | 123 | 0.00 | 0.00 |
| 14.Závazky z upsaných nesplacených cen. papírů | 124 | 0.00 | 0.00 |
| 15.závazky k účastníkům sdružení | 125 | 0.00 | 0.00 |
| 16.Závazky z pevných term. operací | 126 | 0.00 | 0.00 |
| 17.Jiné závazky | 127 | 629.72 | 817.19 |
| 18.Krátkodobé bankovní úvěry | 128 | 0.00 | 0.00 |
| 19.Eskontní úvěry | 129 | 0.00 | 0.00 |
| 20.Emitované krátkodobé dluhopisy | 130 | 0.00 | 0.00 |
| 21.Vlastní dluhopisy | 131 | 0.00 | 0.00 |
| 22.Dohadné účty pasivní | 132 | 0.00 | 51.12 |
| 23.Ostatní krátkodobé finanční výpomoci | 133 | 0.00 | 0.00 |
| IV.Jiná pasíva celkem | 134 | 0.00 | 70.98 |
| 1.Výdaje příštích období | 135 | 0.00 | 70.98 |
| 2.Výnosy příštích období | 136 | 0.00 | 0.00 |
| 3.Kurzové rozdíly pasivní | 137 | 0.00 | 0.00 |
| PASIVA CELKEM | 138 | 11 875.36 | 12 969.14 |
| 99 Kontrolní číslo | | 99 341.01 | 109 478.36 |

Rozvaha

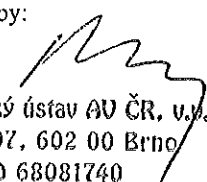
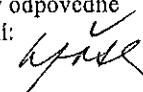
| |
|----------|
| IČO |
| 68081740 |

k 31.12.2007
(v tis. Kč na dvě desetinná místa)

| |
|--|
| |
|--|

Název organizace:

Název střediska: Psychologický ústav AV ČR

| | | | |
|--------------|----------|--|--|
| Odesláno dne | Razítko: | Podpis odpovědné osoby: | Podpis osoby odpovědné za zaúčtování: |
| 30 -01- 2008 | |  Psychologický ústav AV ČR, v.v.i. Veveří 97, 602 00 Brno IČO 68081740 |  Telefon 532 290 130 |

04.03.2008 14:32:51

Strana: 1 z 3

Výkaz zisků a ztrát - VVI

| |
|----------|
| IČO |
| 68081740 |

k 31.12.07

(v tis. Kč na dvě desetinná místa)

| |
|--|
| |
|--|

Název organizace:

Název střediska: Psychologický ústav AV ČR

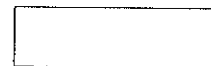
| Název ukazatele | číslo řádku | Činnost | | |
|---|-------------|-----------|-------|------|
| | | Hlavní | Další | Jiná |
| A.I. Spotřebované nákupy celkem | 001 | 1 652.89 | 0.00 | 0.00 |
| A.I.1. Spotřeba materiálu | 002 | 1 369.02 | 0.00 | 0.00 |
| A.I.2. Spotřeba energie | 003 | 113.65 | 0.00 | 0.00 |
| A.I.3. Spotřeba ostatních neskladovatelných dodávek | 004 | 170.22 | 0.00 | 0.00 |
| A.I.4. Prodané zboží | 005 | 0.00 | 0.00 | 0.00 |
| A.II. Služby celkem | 006 | 2 507.07 | 0.00 | 0.00 |
| A.II.5. Opravy a udržování | 007 | 42.87 | 0.00 | 0.00 |
| A.II.6. Cestovné | 008 | 956.16 | 0.00 | 0.00 |
| A.II.7. Náklady na reprezentaci | 009 | 24.75 | 0.00 | 0.00 |
| A.II.8. Ostatní služby | 010 | 1 483.29 | 0.00 | 0.00 |
| A.III. Osobní náklady celkem | 011 | 15 919.97 | 0.00 | 0.00 |
| A.III.9 Mzdové náklady | 012 | 11 793.45 | 0.00 | 0.00 |
| A.III.10. Zákonné sociální pojištění | 013 | 3 903.47 | 0.00 | 0.00 |
| A.III.11. Ostatní sociální pojištění | 014 | 0.00 | 0.00 | 0.00 |
| A.III.12. Zákonné sociální náklady | 015 | 223.05 | 0.00 | 0.00 |
| A.III.13. Ostatní sociální náklady | 016 | 0.00 | 0.00 | 0.00 |
| A.IV. Daně a poplatky celkem | 017 | 45.03 | 0.00 | 0.00 |
| A.IV.14. Daň silniční | 018 | 1.68 | 0.00 | 0.00 |
| A.IV.15. Daň z nemovitostí | 019 | 0.00 | 0.00 | 0.00 |
| A.IV.16. Ostatní daně a poplatky | 020 | 43.35 | 0.00 | 0.00 |
| A.V. Ostatní náklady celkem | 021 | 328.05 | 0.00 | 0.00 |
| A.V.17. Smluvní pokuty a úroky z prodlení | 022 | 0.00 | 0.00 | 0.00 |
| A.V.18. Ostatní pokuty a penále | 023 | 0.00 | 0.00 | 0.00 |
| A.V.19. Odpis nedobytné pohledávky | 024 | 1.80 | 0.00 | 0.00 |
| A.V.20. Úroky | 025 | 0.00 | 0.00 | 0.00 |
| A.V.21. Kursové ztráty | 026 | 11.90 | 0.00 | 0.00 |
| A.V.22. Dary | 027 | 0.00 | 0.00 | 0.00 |
| A.V.23. Manka a škody | 028 | 0.00 | 0.00 | 0.00 |
| A.V.24. Jiné ostatní náklady | 029 | 314.35 | 0.00 | 0.00 |
| A.VI. Odpisy, prod. majetek, tvorba rezerv a opr. pol. celk | 030 | 963.70 | 0.00 | 0.00 |
| A.VI.25. Odpisy DNM a DHM | 031 | 963.70 | 0.00 | 0.00 |
| A.VI.26. Zůstatková cena prodaného DNM a DHM | 032 | 0.00 | 0.00 | 0.00 |
| A.VI.27. Prodanné cenné papíry a podíly | 033 | 0.00 | 0.00 | 0.00 |
| A.VI.28. Prodaný materiál | 034 | 0.00 | 0.00 | 0.00 |
| A.VI.29. Tvorba rezerv | 035 | 0.00 | 0.00 | 0.00 |
| A.VI.30. Tvorba opravných položek | 036 | 0.00 | 0.00 | 0.00 |
| A.VIII. Daň z příjmů celkem | 040 | 0.00 | 0.00 | 0.00 |
| A.VIII.33. Dodatečné odvody daně z příjmu | 041 | 0.00 | 0.00 | 0.00 |
| A. Náklady celkem | 042 | 21 416.70 | 0.00 | 0.00 |
| B.I. Tržby za vlastní výkony a za zboží celkem | 043 | 126.98 | 0.00 | 0.00 |
| B.I.1. Tržby za vlastní výrobky | 044 | 104.76 | 0.00 | 0.00 |
| B.I.2. Tržby z prodeje služeb | 045 | 22.21 | 0.00 | 0.00 |
| B.I.3. Tržby za prodané zboží | 046 | 0.00 | 0.00 | 0.00 |
| B.II. Změna stavu vnitroorganizačních zásob celkem | 047 | 0.00 | 0.00 | 0.00 |
| B.II.4. Změna stavu zásob nedokončené výroby | 048 | 0.00 | 0.00 | 0.00 |
| B.II.5. Změna stavu zásob polotovarů | 049 | 0.00 | 0.00 | 0.00 |

Výkaz zisků a ztrát - VVI

| |
|----------|
| ÍČO |
| 68081740 |

k 31.12.07

(v tis. Kč na dvě desetinná místa)



Název organizace:

Název střediska: Psychologický ústav AV ČR

| Název ukazatele | číslo řádku | Činnost | | |
|---|-------------|------------|-------|------|
| | | Hlavní | Další | Jiná |
| B.II.6. Změna stavu zásob výrobků | 050 | 0.00 | 0.00 | 0.00 |
| B.II.7. Změna stavu zvířat | 051 | 0.00 | 0.00 | 0.00 |
| B.III. Aktivace celkem | 052 | 0.00 | 0.00 | 0.00 |
| B.III.8. Aktivace materiálu a zboží | 053 | 0.00 | 0.00 | 0.00 |
| B.III.9. Aktivace vnitroorganizačních služeb | 054 | 0.00 | 0.00 | 0.00 |
| B.III.10. Aktivace dlouhodobého nehmotného majetku | 055 | 0.00 | 0.00 | 0.00 |
| B.III.11. Aktivace dlouhodobého hmotného majetku | 056 | 0.00 | 0.00 | 0.00 |
| B.IV. Ostatní výnosy celkem | 057 | 1 232.78 | 0.00 | 0.00 |
| B.IV.12. Smluvní pokuty a úroky z prodlení | 058 | 0.00 | 0.00 | 0.00 |
| B.IV.13. Ostatní pokuty a penále | 059 | 0.00 | 0.00 | 0.00 |
| B.IV.14. Platby za odpsané pohledávky | 060 | 0.00 | 0.00 | 0.00 |
| B.IV.15. Úroky | 061 | 9.10 | 0.00 | 0.00 |
| B.IV.16. Kurzové zisky | 062 | 0.00 | 0.00 | 0.00 |
| B.IV.17. Zúčtování fondů | 063 | 259.98 | 0.00 | 0.00 |
| B.IV.18. Jiné ostatní výnosy | 064 | 963.70 | 0.00 | 0.00 |
| B.V. Tržby z prodeje maj., zúct. rez.a opr. pol. celkem | 065 | 0.00 | 0.00 | 0.00 |
| B.V.19. Tržby z prodeje dlouh. nehm. a hmot. majetku | 066 | 0.00 | 0.00 | 0.00 |
| B.V.20. Tržby z prodeje cenných papírů a podílů | 067 | 0.00 | 0.00 | 0.00 |
| B.V.21. Tržby z prodeje materiálu | 068 | 0.00 | 0.00 | 0.00 |
| B.V.22. Výnosy z krátkodobého finančního majetku | 069 | 0.00 | 0.00 | 0.00 |
| B.V.23. Zúčtování rezerv | 070 | 0.00 | 0.00 | 0.00 |
| B.V.24. Výnosy z dlouhodobého finančního majetku | 071 | 0.00 | 0.00 | 0.00 |
| B.V.25. Zúčtování opravných položek | 072 | 0.00 | 0.00 | 0.00 |
| B.VII. Provozní dotace celkem | 077 | 20 060.44 | 0.00 | 0.00 |
| B.VII.29. Provozní dotace | 078 | 20 060.44 | 0.00 | 0.00 |
| B. Výnosy celkem | 079 | 21 420.20 | 0.00 | 0.00 |
| C. Výsledek hospodaření před zdaněním | 080 | 3.50 | 0.00 | 0.00 |
| C.34. Daň z příjmů | 081 | 0.00 | 0.00 | 0.00 |
| D.*** Výsledek hospodaření po zdanění | 082 | 3.50 | 0.00 | 0.00 |
| 99 Kontrolní číslo | | 128 517.69 | 0.00 | 0.00 |

Výkaz zisků a ztrát - VVI

| |
|----------|
| IČO |
| 68081740 |

k 31.12.07

| |
|--|
| |
|--|

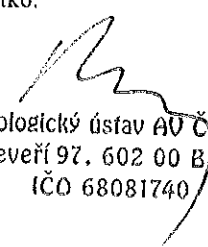

(v tis. Kč na dvě desetinná místa)

Název organizace:

Název střediska: Psychologický ústav AV ČR

Doplňující údaje

| Název ukazatele | číslo řádku | Stav k 01.01.07 | Stav k 31.12.07 | Celkem |
|-----------------|-------------|-----------------|-----------------|--------|
|-----------------|-------------|-----------------|-----------------|--------|

| | | | |
|----------------------------------|---|---|--|
| Odesláno dne 18 -02- 2008 | Razítko: Psychologický ústav AV ČR, v.v.i. Veveří 97, 602 00 Břežno IČO 68081740 | Podpis odpovědné osoby:  | Podpis osoby odpovědné za zaúčtování:  Telefon 532 290 130 |
|----------------------------------|---|---|--|

Příloha k účetní závěrce

sestavené „Psychologickým ústavem AV ČR, v.v.i.“
se sídlem: Veveří 97, 602 00 Brno
ke dni 31.12.2007

1. Obecné údaje

1.1. Popis účetní jednotky

Název: Psychologický ústav AV ČR, v.v.i.

Sídlo: Brno, Veveří 967/97, PSČ 602 00 s pobočkou v Praze, **Husova 4, PSČ 110 00.**

Právní forma: Psychologický ústav AV ČR, v. v. i. (dále jen „PSÚ“), IČ 68081740, je právnickou osobou zřízenou na dobu neurčitou

Datum vzniku: Psychologický ústav AV ČR byl zřízen usnesením 21. zasedání prezidia Československé akademie věd ze dne 23. února 1967, a to s účinností od 1. dubna 1967. Ústav se stal, ve smyslu § 18 odst. 2 zákona č.283/1992Sb., pracovištěm Akademie věd České republiky s účinností ke dni 31. prosince 1992.

Na základě zákona č. 341/2005 Sb. se právní forma Psychologického ústavu AV ČR dnem 1. ledna 2007 změnila ze státní příspěvkové organizace na veřejnou výzkumnou instituci.

Zřizovatel: Zřizovatelem PSÚ je Akademie věd České republiky – organizační složka státu, IČ 60165171, která má sídlo v Praze 1, Národní 1009/3.

Hlavní předmět činnosti: Účelem zřízení PSÚ je uskutečňování vědeckého výzkumu v oblasti psychologie a aplikací jeho výsledků.

Orgány: Orgány PSÚ jsou Ředitel, Rada instituce a Dozorčí rada. Ředitel je statutárním orgánem PSÚ a je oprávněný jednat jménem PSÚ.

Základními organizačními jednotkami PSÚ jsou vědecká oddělení, jejichž úkolem je výzkum a vývoj, a servisní oddělení, jejichž úkolem je zajišťování infrastruktury.

Ředitel: Prof. PhDr. Marek Blatný, CSc.

Rada instituce:

| | |
|----------------|---|
| předseda: | PhDr. Iva Šolcová |
| místopředseda: | Prof. PhDr. Stanislav Štech, CSc. |
| členové: | Prof. PhDr. Marek Blatný, CSc. Prof. PhDr. Ivo Čermák, CSc. PhDr. Vladimír Chrz, Ph.D. Mgr. Radovan Šikl, Ph.D. Doc. PhDr. Tomáš Urbánek, Ph.D. Doc. PhDr. Iva Stuchlíková, Ph.D. Doc. PhDr. Alena Plháková, CSc. |
| tajemník: | Ivona Kubíková, DiS. |

Dozorčí rada

| | |
|----------------|--|
| předseda: | Doc. PhDr. Radomír Vlček, CSc. |
| místopředseda: | PhDr. Oliva Řehulková |
| členové: | PhDr. Tomáš Kubíček, Ph.D. prof. PhDr. Ladislav Rabušic, CSc. prof. PhDr. Jiří Mareš, CSc. |
| tajemník: | Ivona Kubíková, DiS. |

2. Informace o účetním období, použitých účetních metodách, obecných účetních zásadách a způsobech oceňování o způsobu zpracování účetních záznamů, způsobech místech jejich úschovy, přehled splatných závazků

2.1.

Účetním obdobím účetní jednotky je kalendářní rok 2007 (od 1. ledna 2007 do 31. prosince 2007).

Rozvahovým dnem dle je 31.12.2007

2.2.

Účetní jednotka účtuje dle vyhlášky č. 504/2002 Sb., kterou se provádějí některá ustanovení zákona č. 563/1991 Sb., o účetnictví ve znění pozdějších předpisů, pro účetní jednotky, u kterých hlavním předmětem činnosti není podnikání a dle příslušných ČÚS .

2.3.

Odpisovým plánem je stanovena hranice pro zařazení do skupiny hmotného dlouhodobého majetku vstupní cena nad 40 000 Kč, pro nehmotný dlouhodobý majetek vstupní cena nad 60 000 Kč. Dlouhodobý majetek je odepisován rovnoměrně po dobu použitelnosti.

2.4.

Účetní jednotka používá k ocenění majetku pořizovací cenu.

2.5.

Způsob přepočtu údajů v cizích měnách na českou měnu - k přepočtu údajů v cizích měnách na Kč se používá aktuální kurz ČNB pro příslušný den. Pro přepočet cizích měn na Kč ke dni účetní závěrky se používá směnný kurz ČNB ke dni 31.12.

2.6.

Způsob zpracování účetních záznamů -všechny účetní záznamy jsou průběžně zapisovány.

2.7.

Způsob a místo úschovy účetních záznamů - archiv účetních dokladů je v místě sídla účetní jednotky

2.8. Přehled splatných závazků ke dni 2.1.2008

| | |
|---|----------|
| Pojistné na sociálním zabezpečení | – 416682 |
| Zdravotní pojištění | – 168005 |
| Daňové nedoplatky | – 230669 |
| Daňové nedoplatky DPH splatné ke dni 25.1.2008 | – 13065 |
| Příspěvek na státní politiku zaměstnanosti Úřad práce | – 43197 |

2.9. celková výše finančních nebo jiných závazků je obsažena v rozvaze.

Účetní jednotka nemá závazky po lhůtě splatnosti.

3. Výsledek hospodaření v členění pro účely daně z příjmů:

| | |
|----------------------|---------------|
| Náklady | 21 416 699,39 |
| Výnosy | 21 420 198,92 |
| Hospodářský výsledek | 3 499,53 |

4. Informace o zaměstnancích

4.1. Průměrný přepočtený počet zaměstnanců 30,6

| Kategorie pracovníků | Průměrný přepočtený počet |
|-------------------------|---------------------------|
| 1 - VĚDECKÝ PRACOVNÍK | 16,7 |
| 2 - ODBORNÝ PRAC.VaV-VŠ | 5,7 |
| 3 - ODBORNÝ PRAC.- VŠ | 1 |
| 4 - ODBORNÝ PRAC.- SŠ | 0,9 |
| 7 - THP PRACOVNÍK | 5,3 |
| 8 - DĚLNICKÉ PROFESE | 1 |
| Celkem | 30,6 |

4.2. Osobní náklady podle výkazu zisku a ztráty:

| | |
|----------------------------|-----------------|
| Mzdové náklady | - 11 793 448,00 |
| Zákonné sociální pojištění | - 3 903 469,00 |
| Zákonné sociální náklady | - 223 053,00 |

4.3. Odměny a funkční požitky členům orgánů, další majetková plnění :

Členové orgánů účetní jednotky neobdrželi žádné odměny ani funkční požitky.

5. Vliv způsobů oceňování na výpočet zisku nebo ztráty

Způsob oceňování nemá vliv na výpočet zisku.

6. Daňové úlevy na dani z příjmu

Z nákladů jsou v přiznání k DPPO na řádku 40 vyloučeny ty, které souvisí s projekty, z nichž nebyl dosažen zisk.

Na řádku 101 zbývající výnosy, které nesouvisí opět s projekty, z nichž nebyl dosažen zisk. Sleva na dani podle § 35 odst.1 písm.a) a b) zákona o daních z příjmů nebyla uplatněna.

7. Komentář k významným položkám resp. skupinám položek rozvahy a výkazu zisku a ztráty, k přijatým dotacím na pořízení dlouhodobého hmotného majetku

7.1. Nejvýznamnější položku ve výkazu zisku a ztráty tvoří mzdové náklady a náklady na zákonné sociální pojištění.

7.2. Významnou položkou jsou také grantové prostředky od různých poskytovatelů:

| Číslo grantu Poskytovatel | 1. Náklady | 2. Výnosy | 3. Hospodářský výsledek |
|-----------------------------|---------------|---------------|-------------------------|
| IAA700250701 /GA AV ČR | 177.34 | 177.00 | -0.34 |
| IAA700250702 /GA AV ČR | 358.01 | 358.00 | -0.01 |
| IAA7025303 /GA AV ČR | 143.01 | 143.00 | -0.01 |
| IAA7025403 /GA AV ČR | 183.99 | 184.00 | 0.01 |
| Celkem | 862.35 | 862.00 | -0.35 |

| Číslo grantu Poskytovatel | 1. Náklady | 2. Výnosy | 3. Hospodářský výsledek |
|---------------------------------|----------------|----------------|-------------------------|
| GA402/07/1486 / GA ČR | 66.01 | 66.00 | -0.01 |
| GA406/07/0261 / GA ČR | 212.18 | 212.00 | -0.18 |
| GA406/05/0915 / GA ČR | 89.01 | 89.00 | -0.01 |
| GA406/06/0747 / GA ČR | 226.00 | 226.00 | 0.00 |
| GA406/06/1408 / GA ČR | 221.05 | 221.00 | -0.05 |
| GA406/06/1577 / GA ČR | 533.00 | 533.00 | 0.00 |
| GA406/06/1772 / GA ČR | 182.07 | 182.00 | -0.07 |
| GA406/07/1384 / GA ČR | 118.00 | 118.00 | 0.00 |
| GA406/07/1561 / GA ČR | 276.11 | 276.00 | -0.11 |
| GA406/07/1676 / GA ČR | 410.16 | 410.00 | -0.16 |
| GP406/05/P211 / GA ČR | 228.25 | 228.00 | -0.25 |
| GP406/06/P396 / GA ČR | 239.13 | 239.00 | -0.13 |
| SOČ2006/2007 / JCMM | 14.89 | 15.00 | 0.11 |
| 11/0707/DT/PsÚ / MZV ČR | 56.45 | 56.44 | -0.01 |
| CIT4-CT-2006-028504-6.RP/Brusel | 259.98 | 259.98 | 0.00 |
| Celkem | 3 132,3 | 3131,42 | -0.88 |

7.3. V roce 2007 byla přijata dotace od zřizovatele ve výši 160 tis. Kč na pořízení kopírovacího stroje.

8. Způsob vypořádání výsledků hospodaření z předcházejícího účetního období

Zisk za účetní období 2006 ve výši 3191,24 byl v roce 2007 převeden do rezervního fondu účetní jednotky.

9. Doplnující informace k rozvaze

9.1. Dlouhodobý finanční majetek

Účetní jednotka k datu účetní závěrky nevykazuje.

9.2. Pohledávky

a) Přehled pohledávek

dlouhodobé pohledávky 0

krátkodobé pohledávky 44 210,80 Kč z toho : ve splatnosti 15 965,80 Kč,
: splatné do 30 dnů 28 245 Kč

b) Pohledávky kryté podle zástavního práva - účetní jednotka k datu účetní závěrky nevykazuje.

9.3. Opravné položky

Účetní jednotka nevykazuje k datu účetní závěrky přechodné snížení hodnoty aktiv.

9.4. Jmění

a) Stav jmění

Jmění je tvořeno pouze vlastním jměním a fondy v úhrnné výši 10 952,07 tis. Kč, a to:

| název | stav k 01.01.2007 | přírůstek | úbytek | stav k 31.12.2007 |
|--|----------------------|--------------|---------------|----------------------|
| Vlastní jmění | 6 031 035,33 | | | 5 226 791,33 |
| pořízení IM-kopírovací stroj | | 159 460,00 | | |
| odpisy DNM a DHM | | | 963 704,00 | |
| Sociální fond | 264 843,84 | 392,10 | | 265 235,94 |
| Rezervní fond | 40 934,28 | | | 44 125,52 |
| převod zisku z HV 2006 | | 3 191,24 | | |
| Fond účelově určených prostředků | 0 | | | 1 383 534,48 |
| z toho: prostředky ze zahraniční Grant 001 | | 1 153 392,28 | | |
| převod zisku z HV 2007 | | 229 602,20 | | |
| převod nevyčerpané invest. dotace | | 540,00 | | |
| Fond reprodukce majetku | 4 032 385,31 | | | 4 032 925,31 |
| Jmění celkem | | | | 10 952 072,58 |

9.5. Závazky

a) Přehled závazků

dlouhodobé závazky 0

krátkodobé závazky 114 030,3 Kč

b) Závazky kryté podle zástavního práva

Účetní jednotka k datu účetní závěrky nevykazuje.

9.6. Daň z příjmů

Účetní jednotka nemá v roce 2007 daňovou povinnost

9.7. Nepeněžitě závazky a jiná plnění neuvedené v účetnictví

Účetní jednotka k datu účetní závěrky nevykazuje.

Zpracoval: Ivona Kubíková

Podpis statutárního orgánu: