

Medvěd hnědý, jeho vyhubení a návrat do naší přírody I.

O vymizení medvěda hnědého (*Ursus arctos*) z území České republiky byla publikována řada dílčích a často cenných studií. Aktuální situace, kdy se již po několik desetiletí pokoušejí medvědi z Karpat o návrat na území druhem původně obývané (což ovšem přináší četné debaty a spory, viz také Živa 2005, 1: 37–39), volá po jisté rekapitulaci okolností, za nichž postupně zanikla populace medvěda hnědého na území Čech, Moravy a Slezska. Příčiny vyhubení této šelmy člověkem totiž limitují možnosti její ochrany a potenciálního návratu do naší části středoevropského regionu.

Nejstarší historické záznamy

Charakter a četnost záznamů přítomnosti medvěda a také o konkrétních úlovcích se v čase poněkud liší. Mnohé údaje se zachovaly z předbělohorských dob, a to v archívech jednotlivých panství, obvykle ovšem se značnými časovými mezerami. Dalším pramenem jsou urbáře a jiné popisy panství, jejichž vypovídací hodnota je zoologicky spíše malá, neboť to byly dokumenty periodicky opisované. Zmínky o hojně přítomnosti medvědů se většinou nepotvrzují v momentě, kdy dohledáme údaje o ulovených zvířatech v příslušném regionu. Vypovídací hodnotu mají občas také instrukce, jednak lovecké, jednak hospodářské, které bývají propojeny v jeden text. Cenné informace ale přinášejí zejména výkazy vyplaceného zástřelného a evidence kožešin – jde totiž o dokumenty, které jsou svou povahou účtí, a můžeme tak předpokládat jejich jednoznačnou konkrétnost a důvěryhodnost.

Přibližně od doby pobělohorské se téma medvědů objevuje častěji v úřední korespondenci, dále pak v loveckých výkazech a záznamech všeho druhu. Od 19. stol. jsou navíc stále častější zprávy časopisecké, novinové a někdy dokonce literární. Některé v literatuře tradované výskyty a úlovky je ovšem nutno revidovat. Zvláštní místo v této oblasti zaujímá znamenitá práce Emila Hoška – Medvědi na Moravě a ve Slezsku (1967). Lesnický historik Hošek zde zpracoval dostupné regionální údaje a zároveň kvalifikovaně přehodnotil a zpochybnil některé do té doby zveřejněné zprávy. Ukázkové zpracování regionální historie uvádí také Ladislav Vodák v publikaci Šumavští medvědi, jejich historie a perspektivy (1993).

Pravidelný, posléze i náhodný výskyt velkých šelem, mezi něž v Evropě počítáme medvěda, vlka a rysa, vyvolával u člověka nejistotu už od nejstarších časů. Nacházíme k tomu především dva důvody.

Předně obavy o vlastní bezpečnost, kterou medvěd, a při jisté dávce neopatrnosti i vlk, ohrožují. Druhou příčinou byly škody, které šelmy působily občasnou predací pasených domácích zvířat a lovné zvěře, případně škody na plodinách (viz dále). Proto bylo od pradávna lidskou snahou omezovat populace šelem. To vedlo nejprve k jejich vyhubení v osídlených nížinách (společně s rychlým a neméně významným odlesňováním) a útočištěm se pro ně staly velké lesní komplexy, zachované v historické době vlastně už jen v horách. Toto platí zásadně především pro medvěda hnědého. Podle osteologických analýz z archeologicky významných lokalit byl medvěd velmi pravděpodobně vsudypřítomný ještě v době Velké Moravy i počátků přemyslovské vlády. Kostí medvědů v odpadních jámách velkomoravského hradiště v Mikulčicích a ve slavníkovské Libici jsou toho dokladem.

Nejsme schopni prozatím zcela přesně odhadnout, kdy byl z jednotlivých lokalit medvěd člověkem vytlačen. Kritické období pro tyto šelmy vždy znamenala středověká kolonizace míst do té doby lidmi intenzivně nevyužívaných, v jejímž důsledku docházelo k masivnímu odlesňování krajiny a následně také k zemědělským činnostem. Ať už šlo o orbu nebo o pastvu, přítomnost medvěda to různou měrou narušovala.

Dobu zániku medvěda v krajině můžeme určit jen velmi obtížně, a to i za předpokladu, že máme k dispozici písemné záznamy o úlovcích. Vymizení totiž zjevně nedatují poslední zástřely. Ty pouze signalizují značně náhodné výskyty migrantů, ulovených po zániku lokální populace. K potulkám, často na velmi dlouhých trasách, má medvěd hnědý přirozený a z nedávné minulosti mnohokrát doložený sklon (viz Živa 2003, 4: 180; nebo čerstvý případ jedince pohybujícího se v okolí Lanžhota). Většinu migrujících jedinců tvoří mladí samci, což je u velkých savců běžné. Datování existence vitální populace napovídají vlastně jen informace o výskytu a úlovcích medvědů, které jsou ale bohužel velmi řídké. To lze vysvětlit také tak, že dokud medvědi v krajině skutečně žili, byla jejich přítomnost vnímána jako záležitost samozřejmá. Teprve zástřely migrantů vyskytnuvších se po dlouhé době stály za písemný záznam jako fenomén v regionu neobvyklý.

Zároveň lze konstatovat, že území dnešní České republiky i většiny okolních regionů, jako Rakouska, Bavorska, Saska nebo Slezska, patřily k oblastem, kde stupeň dosažené zemědělské kultury a provozované myslivosti vedl k poměrně brzkému vyhubení velkých šelem. Na rozdíl od zemí karpatského regionu, kde se populace těchto zvířat, jistě i kvůli různým formám ochrany, zachovaly dodnes. K diametrálně odlišné situaci na dnešním Slovensku a na naší současné společné hranici se článek průběžně odkazuje.

1 Rytina poněkud romantizující představu života medvědí rodiny. Podle: Compendium der Jagdkunde, Christof Liebich (Víděň 1855)



Důvody pro lov medvědů

Medvěd hnědý (česky též dříve zvaný brtník – hledající v lesích divoké včely a vybírající z brtů nebo z brtů, tedy ze stromových dutin, med) patří bezpochyby mezi silně ohrožené živočichy Evropy. V Čechách je sice aktuálně vyhuben, v Moravskoslezských Beskydech se však pravidelně vyskytuje, ale v malé a nestabilní populaci.

Člověkem – lovcem zjištěný pobyt medvěda byl zpravidla následován také lovem, což v době před zavedením střelných zbraní nebyla jednoduchá ani bezpečná záležitost. Tehdejší univerzálním pojetím lovu byla štvanice, při níž lovci zvěř nejčastěji pronásledovali se smečkou psů a jejich hlavní zbraní byl nejspíše dlouhý lovecký oštěp. Přítomnost psů při lovu jakékoli zvěře lovcům velmi pomáhá, nicméně v situaci přímého a obvykle náhodného kontaktu s medvědem je velmi komplikované smečku odvolat. Nezbyvá tedy než medvěda ulovit, nebo ho nechat žít, ale tím prakticky obětovat psy.

Důvodů, proč medvěda lovit, známe více. Primární byla snaha odstranit konflikty, které vyvstávaly z přítomnosti medvědí populace v krajině, svůj nepochybný význam měl rovněž materiální užitek z úlovku. První a podstatnou příčinou lovu byly jistě přímé střety člověka a medvěda. Ty nastávaly odjakživa, byť zaznamenány byly spíše zřídka. Níže jsou popsány dva případy: zabití člověka r. 1578 na panství Úsov, v lesích na Bradle v podhůří Jeseníků, a neštěstí z r. 1609, kdy medvěd roztrhal žebra u Benešova nad Ploučnicí. Popisy úrazů a úmrtí při lovu jsou pochopitelně častější. K dalším důvodům lovu patří škody způsobené obecně zemědělcům, hlavně včelařům, chovatelům dobytka, majitelům polních kultur a také sadařům.

Medvědi vždy zasahovali do včelařského hospodaření. Připomeňme, že ekonomická role včelařství byla v minulosti významnější než dnes, poskytovalo totiž med jako prakticky jediné produkované sladidlo (výroba řepného cukru začala v českých zemích až koncem 18. stol., do té doby byl třtinový cukr vzácným orientálním zbožím, od 16. stol. se dovážel do Evropy z kolonií), medovinu coby oblíbený alkoholický nápoj a včelí vosk jako materiál potřebný k výrobě svíců. Pšané údaje ale kupodivu nejsou příliš časté. Zachovala se nám např. relace z r. 1564, kdy posílají svobodní sedláci z Rudohostic (patrně míněny dnešní Radhostice) medvědí kožešinu na Krumlov, tehdy patřící Rožmberkům, a to s prosbou o ponechání masa s tím, že zvíře ulovili proto, že jim „loupilo včály“. Jiné hlášení z r. 1646 popisuje situaci, kdy v noci na 25. června poničil medvěd včelstva tří různých včelařů v Karlových Varech, kromě jiných také úly v zahradě městského myslivce Grimma. Z nedávné minulosti jsou ze Slovenska k dispozici informace o vyplácení škod za zničená včelstva (v letech 1965–67 šlo o celkem 548 včelstev, v ročním průměru 183 úlů).

Druhý typ konfliktů nastával s pastevci, kdy někteří medvědi (šlo zřejmě o schopnost a zkušenost pouze určitých jedinců) škodili na paseném dobytku, zejména při lesní pastvě. Vůbec nejčastěji k tomu

docházelo brzy zjara, kdy se do lesů dostávala mladá a nezkušená zvířata (lesní pastva se většinou týkala jalovic, býčků a volků). Zprávy o útocích na dobytek a koně jsou častější než u jiných škod, protože způsobená ztráta byla jednorázově vyšší a pro majitele usmrceného zvířete sociálně tíživější, tedy se o ní častěji korespondovalo (v souvislosti s nařízenou povinností náhrady ze strany vrchnosti v poslední fázi existence medvědí populace). Např. 12. května 1573 poslal Jan Černý z Vnoře (tehdy spravující jako úředník panství Vimperk) zvěřinu z uloveného medvěda Petru Vokovi. Okolnosti úlovku popsali takto: „Posílám Vaší Milosti hlavu a čtyři nohy nedvězí. Kubice jej zastřelil včera na koni, totiž když nedvěd koně žral. Udával Pirgarům 7 koní a dva ztrhal, že stěžkem živi zůstanou. Nebohým stala se velká škoda, jakž do pastvy vyhnali u večer, hned jim je v noci zdával. A nejlacinější kůň byl za 30 tolarů. Jiní své koně z pastev sehnali. Přestrašeni tím, nechtějí více pásti.“ Také r. 1774 povolil majitel panství Vimperk Josef Adam ze Schwarzenbergu vydání telete Janu Raifovi ze Strážného, a to náhradou za krávu roztrhanou medvědem. Roku 1801 byla vyplacena náhrada mlynáři Matěji Schönbauerovi z Březových Lad (zaniklá obec poblíž Horní Vltavice) za dva stržené voly.

Třetí možností vzniku škod byly ztráty na zrajícím obilí, zvláště ovsu, který medvědi vyhledávali především ve stadiu mléčné zralosti. Po rozšíření pěstování kukuřice v oblasti tehdejších Uher v 18. stol. se potravní zájem medvědů záhy zaměřil i na tuto plodinu. Typickým záznamem je výpověď Jana z Hořic podaná 27. února 1496 na Českém Krumlově: „...když byl v Želnavě, medvědi jim v obilí škodu velikú činili, a že tak oni jednoho zabili, a z toho pánu z Rožmberka nohy šenkovali. On jim přikázal, aby pod oči vylůpením víc do lesů nechodili a nehonili zvěř.“

A poslední škodou způsobovanou medvědy byl konzum zralého ovoce a poškození ovocných stromů. V době podzimního zrání plodů medvědi intenzivně shánějí potravu, která by jim umožnila vytvořit tukové rezervy a přežít zimu. Např. v podhůří rumunského pohoří Fagaraš v současnosti medvědi ve velkém požírají hrušky z místních sadů.

Využití ceněné kožešiny i masa

Úlovek medvěda poskytoval lovcům mnohý užitek. Nejcennější částí zvířete byla kožešina, která se nazývala houně a využívala se běžným způsobem – jako oděv, přikrývka v lůžku nebo do saní, také jako přehoz přes postel či křeslo. Roku 1555 vyplatila městská rada v Chebu myslivci Hirtlovi 20 grošů za odevzdanou medvědí kůži. Lovecká instrukce pro panství Sovinec z r. 1651 nařizovala myslivcům, aby kožešiny odevzdávali již vydělané. Kožešiny se získávaly i z medvědů chovaných v hradních příkopech. Když v únoru 1689 nařídil Ferdinand Vilém ze Schwarzenbergu zastřelení největšího medvěda chovaného v příkopu zámku na Hluboké (tehdy Frauenberg), nakázal souběžně zaslat kůži ke kožešníkovi Borotimu do Prahy. O rok později, kdy se ukázalo nutné utratit

další tři medvědy, kteří se neustále pokoušeli o útěk, nařídil kníže Ferdinand Vilém provést jejich odstřel v prosinci, kdy budou dokonale osrstěni.

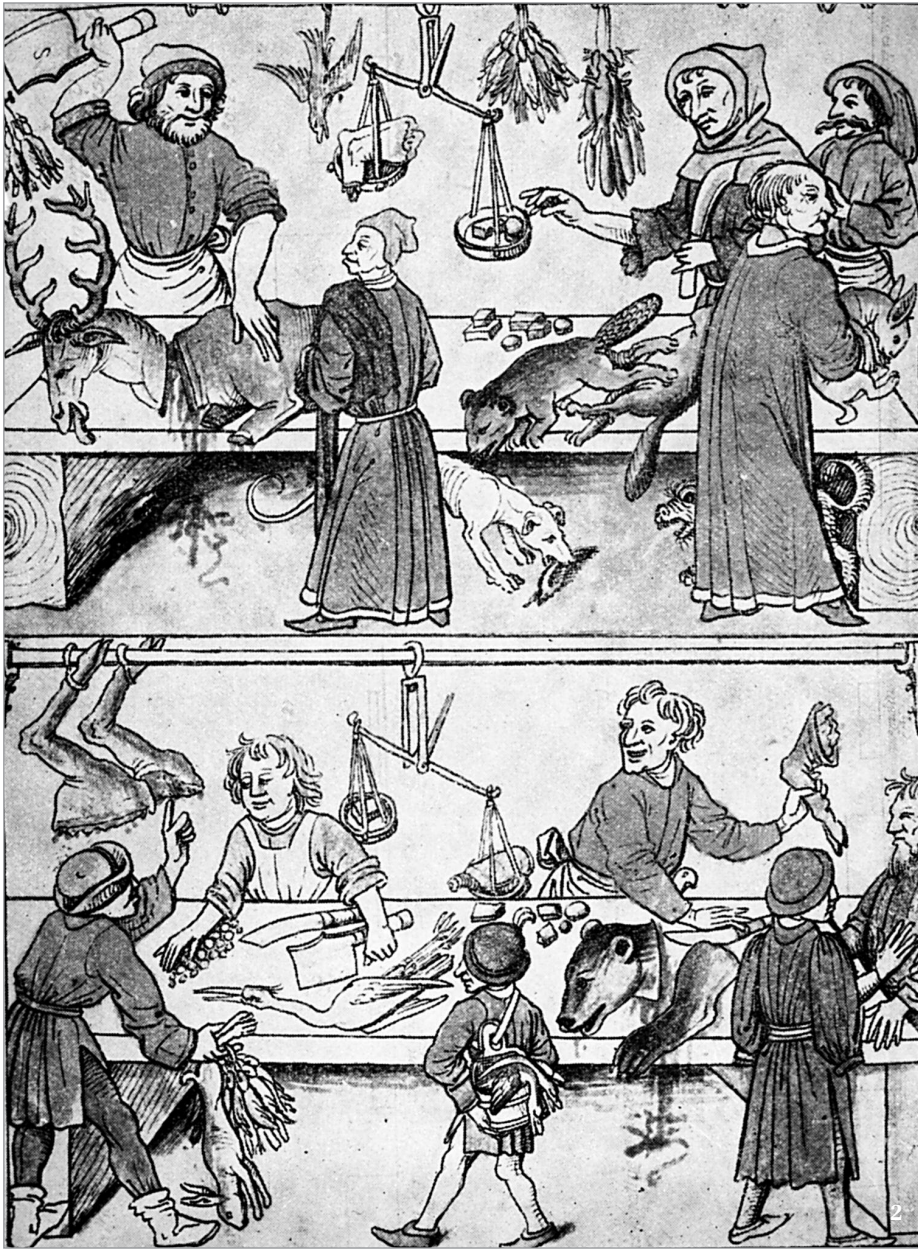
Snaze o zachování kvality a nepoškození kožešiny se tedy často přizpůsobovalo roční období lovu i jeho způsob. Důležitým písemným dokladem této skutečnosti je korespondence křivoklátského lovcího Jana Křištofa Raymana z r. 1692, týkající se posledního zaznamenaného medvěda v regionu. Na Křivoklátsko se totiž na jaře zmíněného roku zatoulal jedinec, zjevně po delším čase nepřítomnosti druhu. Rayman hlásil jeho výskyt vrchnosti do Prahy. Nicméně stalo se, že v srpnu jeden z podřízených, fořtknecht Petr Lhotský, zvíře zastřelil. Raymanovi bylo ihned jasné, že touto loveckou nekázní by mohl nastat závažný problém. Medvěda neprodleně poslal do Prahy, s průvodním listem datovaným 23. srpna a varováním, že se nemá poškodit kožešina, přičemž je zřejmé, že toto riziko mu bylo s ohledem na možná srpnová horka dobře známo. V dalším dopise z 5. listopadu reagujícím na důrazné pokárání z pražské valdštejnské kanceláře se Rayman omlouvá a vysvětluje, že ho nenapadlo, že by se medvěd mohl do lhotského revíru zatoulat, a proto Lhotskému nezakázal ho zastřelit – „...Před tím se medvěd toulal ve Skryjském, Broumském, Oborském, Hudlickém a Chýňavském revíru už od jara, bylo sice možné ho střelit, ale protože byl vyhublý, nechali lov až na zimu, až bude mít lepší kožič.“

Vhodné, a tedy chladné počasí pokládá za nutnou podmínku úspěšné preparace kožešiny také nestor naší zoologie prof. Julius Komárek. S ohledem na to, že k získání medvěda pro sbírky Národního muzea potřeboval zřídka vydávané povolení k lovu od Generálního ředitelství státních lesů a statků, měl postup lovu na odlehlé Podkarpatské Rusi důkladně promyšlen a naplánován.

Medvědí zvěřina, nazývaná medvědina nebo nedvědina, se využívala také v kuchyni. O jejím prodeji a konzumaci existuje řada záznamů. Nechybějí ani doklady ve formě receptur uvedených v nejstarších i současných kuchařských knihách, chuť masa bývá přirovnávána k mladému hovězímu. Za zvláštní lahůdku se pokládaly medvědí tlapy, na které se dokonce zachoval renesanční recept v Kuchařství Zavora Rodovského z Hustiřan z r. 1591. „Paznehty medvědí takto dělej: Opal je čisté a opále, vystruž je v čisté vláze a usekaj pazoury a zastav je ve vodě, ať vrou až na místo a jichu na ně takto udělaj: rozetři čisté horčice v pávni a rozpusť ji vínem dobrým, a rozetra mandly, rozpusť tou protaženou horčicí s vínem neb s octem, a přislad' tomu cukrem neb medem a daj do té jichy i daj jen hřebíčků, zázvoru, chceš-li je míti studené neb teplé, a potom můžeš jísti.“

Roku 1561 posílá Jan Černý z Vnoře, vimperský správce, Petru Vokovi na Krumlov „...hlavu a čtyři nohy nedvězí...“, a v tom samém dopise podotýká, „...že myslivec z Kunzvaru nevelkej nedvěd střelil, dám jej zauditi.“

Ikonografickým dokladem prodeje medvědího masa může být vyobrazení zvěři-



2 Středověký zvěřinářský krám, vyobrazení situováno do Kostnice přibližně r. 1415. Spolehlivě lze určit většinu prodávaných zvířat – medvědí hlava je na dolním pultu vpravo. Podle: Richentalova kronika (kolem roku 1420)

nářského krámu v Richentalově kronice, datované přibližně do r. 1420 (obr. 2). Prodej masa medvědů je také doložen z renesanční Plzně, kdy v místních krámech byla r. 1572 prodána medvědí zvěřina, po jejímž požití z ne zcela jasných důvodů lidé onemocněli a manželka šafáře Staňka dokonce zemřela. Případ tehdy dospěl k nejvyšší soudní instanci, a tak se k němu dochoval rozsudek císaře Maxmiliána, který nařídil fezníky potrestat vězením. Dnešní interpretace tohoto úmrtí je složitá až nemožná, popsání situace však připomíná jedno potenciální riziko související s konzumací medvědího masa, a to jeho vícekrát prokázanou nákazu svalovcem (*Trichinella*). Medvěd jakožto živočich všežravý, přesto ale výrazně karnivorní a mrchožravý totiž stojí na špičce potravní pyramidy.

Jako ceněné a vyhledávané medikamenty sloužily medvědí žluč a sádlo. Užívání

žluči dokládá dopis Jana Černého z Vinoře psaný Vilému z Rožmberka r. 1556: „O žluč medvědí jste ráčili mi psáti. Když drobět seschne, také V. M. pošlu.“ Zde podotkneme, že se medvědí žluč už 3 000 let uplatňuje ve východní medicíně, zejména čínské, a její použití je stále aktuální. Obsahuje aktivní složku známou jako ursodeoxycholová kyselina, zkráceně UDCA, chemický název 3alfa-7beta-dihydroxy-5beta-cholan-24-ová kyselina. Předpokládá se, že snižuje horečky a zlehčuje průběh zánětlivých onemocnění, posiluje funkci ledvin, zlepšuje zrak a rozpouští žlučové kameny.

Z renesančních Čech existuje i doklad poptávky po medvědí sádle, a to prosebný dopis Jiřího Volbrama ze Štěkře Jakubu Roudnickému do Vimperka 27. července 1594: „...při tom Vás prosím, můj milý pane Jakube, mám toho zprávu, že by někteří myslivci u vás nemálo sádla nedvězího mítí měli, poněvadž bych ho ve své nemoci pilně potřeboval. Přátelsky prosím, že mi ho něco objednáte. Cožkoliv bude mítí za něj býti, chci rád zaplatiti a Vám se toho svým dobrým přátelstvím odměniti.“ Medvědí sádlo bylo rovněž vyhledávanou ingrediencí ve veterinární

medicíně. Komora Albrechta z Valdštejna ukládala v dopisu z 5. června 1633 forštmistru z Bělé pod Bezdězem (tehdy Weisswasser) dodat do Jičína „...sádlo liščí, zaječí, medvědí, kocourové, vlčí, item loj jelení i kozlí pro potřebu stáda“. O rok později, 1. června 1634, se příkaz do značné míry opakoval: „...aby ku spravení rohové masti, které se velmi pilně potřebuje, tyto věci, totiž loje jeleního 30 liber, sádla jezevčího 5 liber, sádla medvědího 5 liber zaopatřil...“

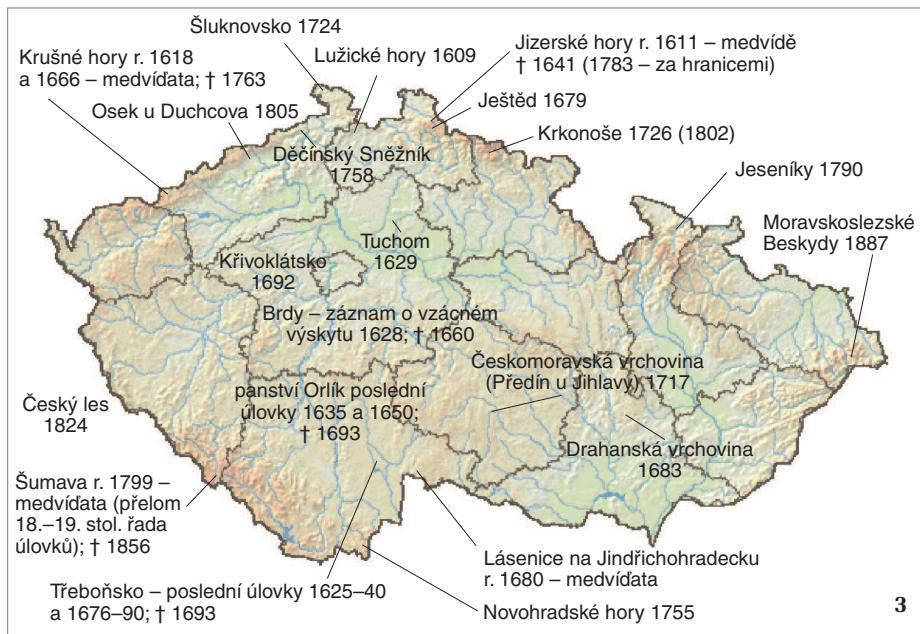
Přehled úlovků v regionech

Zřejmě první zaznamenaný lov medvěda je popsán v souvislosti s přítomností mladého Karla IV. r. 1336 v oblasti podhůří Králického Sněžníku, konkrétně v regionu Starého Města. Porovnáním s moderní literaturou ale zjistíme, že tato relace zcela jednoznačně neodpovídá cestovnímu itineráři markraběte pro daný rok, bude tedy nejspíše špatně datovaná anebo zcela smyšlená. Za nejstarší záznam lovu lze patrně pokládat hon u Aše konaný v r. 1436, při němž bylo kromě jiné zvěře uloveno také 6 medvědů.

Obecně lze konstatovat, že mizení medvěda hnědého z nížin je v historických záznamech zachyceno velmi nedostatečně – jsou k dispozici pouze nečetné údaje, z nichž je pak velmi nesnadné cokoli dedukovat. Např. zpráva o úlovku medvěda z 5. listopadu 1629, kterého střelil Matěj Kulich, lesmistr Adama z Valdštejna, na honu ve Svatojiřském lese u Tuchozí, dokládá sice přítomnost zvířete, máme ale prakticky jistotu, že již medvědi v lokalitě trvale nežili. Velmi pravděpodobně šlo o migranta z blízkých Krkonoš.

Existuje také záznam o dvou úlovcích na panství Orlík, a to v druhé polovině r. 1630 a v první polovině r. 1631. První údaj není specifikován zeměpisně, druhé zvíře střelil Mikuláš, fořt z Voseka (Osek u Milevska). Původ ulovených jedinců nejspíše souvisí s přítomností medvědů v blízkých Brdech, které v dopisu poslaném v únoru 1628 oznámila Česká komora arcibiskupu Harrachovi, „...že na jeho panství Rožmitálském objevili se medvědi, a zároveň projevuje přání, aby myslivci a hajný je šetřili a dali na ně pozor“. Z obsahu i tónu dopisu lze usoudit, že medvědi byli v Brdech, a zřejmě i v celém středočeském regionu, tou dobou již vzácná zvěř. Na panství Orlík pak podle dochovaných záznamů ulovili ještě další tři medvědy, z toho dva bez přesné lokalizace. Stalo se to v letech 1635, 1650 (v Rukávcích u Milevska) a poslední medvěd panství byl střelen v r. 1693. Izolované zástřely naznačují, že šlo ve všech případech o migranty.

Z jihočeského panství Třeboň je doloženo ze 17. stol. 15 úlovků, z toho 7 mezi lety 1625–40. Poté následovalo téměř 40 let bez zástřelu a po r. 1676 přibývalo 8 úlovků, tři v r. 1689 a další tři r. 1690. Výskyt posledního medvěda na panství máme doložen z r. 1693, tedy stejně jako na Orlíku. Není zcela jisté, odkud tito medvědi přicházeli, velmi pravděpodobně ale z lesnaté krajiny ležící na jih od Jindřichova Hradce – zde byl r. 1680 potrestán pytlák z Lásenice za prodej dvou medvědíat do blízkého Ličova (Litschau, nejsevernější oblast Rakouska).



3 Mapa posledních úlovků medvěda hnědého (*Ursus arctos*) na území České republiky v konkrétních pohorích sice ukazují výskyt v daných regionech, není ale dostatečně přesná ve sdělení, odkud dotyční medvědi vlastně pocházeli. Protože zpravidla šlo o úlovky po dlouhé době nepřítomnosti druhu v určité oblasti, lze předpokládat, že s výjimkou Krušných hor a Šumavy ukazují na migrující jedince. Jako doklad přežívání místní populace jsou podstatné záznamy výskytu medvědů, které se ale v archivních pramenech bohužel vyskytují velmi vzácně. Je patrné, že izolovaná populace medvěda na Šumavě přežívala o téměř sto let déle než kdekoli jinde v českých zemích. Mapa zahrnuje rovněž údaje z regionů, jež blíže popíšeme v příštím, druhém dílu článku. Orig. J. Andreska

Z přehledu posledních výskytů nebo častěji úlovků medvěda lze také odvodit, jak mizely jednotlivé, již patrně nespojitě populace medvědů v konkrétních českých horstvech. V oblasti Brd byl poslední výskyt zaznamenán v r. 1660, v křivoklátských lesích byl, jak již zmíněno, poslední jedinec uloven r. 1692, v Krkonoších r. 1726, v Jizerských horách v r. 1641 a poslední medvěd Novohradských hor v revíru Lužnice r. 1755. V Krušných horách vyhnul medvěd kolem r. 1763 v lese Bärenwald (česky Medvědí les) u Vejprty.

Krušnohorská populace byla velmi pravděpodobně předposlední rozmnožující se populací medvěda hnědého v Čechách. Zatímco jinde mizí věrohodné zprávy o této šelmě před r. 1700, v Krušných horách medvědi žili i po tomto datu, a to až do zmíněného r. 1763. Z tohoto regionu máme naštěstí k dispozici více záznamů. Roku 1563 hlásil hejtman Aulitzka (zřejmě mýlně Václav Oulička) místodržícímu Ferdinandovi, že v Celné poblíž Křimova byl stopován medvěd. Krátce předtím byl jeden uloven na panství Horní Blatná. Roku 1610 poranil postřelený medvěd císařského lesníka Barthela Troppa z Kovářské. Podobný případ se stal r. 1618 lovcem z blízké Loučné při vyhánění medvědice s mláďaty z dutého stromu. V lesích u okolí Horní Blatné pak v letech 1644–46 žilo podle zprávy snad až 60 medvědů. Napadali pasený dobytek a snažili se proniknout do lidských obydlí. Číslo 60 je sice nepřehledně vysoké, ovšem porovnáme-li ho s úlovkou saského kurfiřta Jana Jiřího I. (1585–1656), který za svůj život složil 203 medvědy, a to nejspíše právě v saské části Krušných hor, shledáme, že tento odhad není zcela vyloučený.

V r. 1666 našel Křištof Wolghemut u Přísečnice (dnes zaniklá obec ležící na dně stejnojmenného vodního díla) dva mladé medvědy. O dva roky později Wolghemut upomíná vyplacení částky 50 tolarů, snad za ta samá zvířata. Ta byla mezitím odeslána do Teplic, kde na ně při uzavřeném honu švali psy a poté byli medvědi zastřeleni. Roku 1688 nařizuje Ferdinand Vilém Popel z Lobkovic z titulu své funkce nejvyššího lovcího postavení

lapáků (zřejmě míněna samochytná zařízení) na medvědy a vlky na panstvích Most, Jirkov, Chomutov a Přísečnice. Všechny konkrétní údaje, včetně posledního zástřelů (1763) uskutečněného mezi Kovářskou a Vejprty, pocházejí z poměrně malého regionu, v podstatě z okolí masivu Klínovce.

Roku 1805 pak došlo k obtížné interpretovatelnému úlovku u Oseka (poblíž Duchcova). Medvěda zde střelil lesmistr Richter, přičemž I. a M. Flassarovi (1975) i další autoři spekulují o zvířeti uniklém ze zajetí. Při současných zkušenostech s dálkovou migrací medvědů lze uvažovat, že by jedinec mohl pocházet např. z relativně blízké šumavské populace (170 km).

V regionu Děčínského Sněžníku byl poslední medvěd uloven u thunovského loveckého zámku Christianburgu (Kristin Hrádek) r. 1758. Toto datum dobře koresponduje se zánikem medvědí populace v přímo navazujících Krušných horách.

Údaje z širšího území Lužických hor a jejich podhůří jsou následující: 22. března 1609 byl uspořádán hon na medvěda, který se od ledna (!) zdržoval u Benešova nad Ploučnicí. Při honu protrhl nastražená tenata a byl nakonec střelen v obci Jedlka (dnes součást obce Malá Veleň). Jeho chování i okolnosti odlovení byly ovšem podivné. To, že se patrně neuložil k zimnímu spánku, i to, že zaútočil na člověka (prý roztrhal žebráka), naznačuje, že mohlo jít o jedince uniklého ze zajetí. Na Šluknovsku u Tomášova byl úlovek zaznamenán r. 1724, a to po dramatickém lovu, kdy J. A. Hess střelil zvíře právě ve chvíli, kdy srazilo hraběte Leopolda Antonína Salma-Reifferscheida.

Poslední medvěd v masivu Ještědu padl 16. května 1679, a to v místě Bei den Bärenkuppen nad Hanychovem (viz Stärz a Ressel 1903 ve Flasar a Flasarová 1995). Tohoto jedince zároveň uvádějí jako posledního medvěda Lužických hor manželé Flassarovi v jiné starší práci (1975). Masiv Ještědu ovšem do Lužických hor ani do blízkých Jizerských hor horopisně nepatří.

O výskytu této šelmy v Jizerských horách jsou informace spíše řídké. Roku 1607 bylo lesníkovi Augstenovi z Hejnic vyplaceno zástřelné za medvěda a tentýž

lovce obdržel r. 1611 zástřelné za medvědice a medvědi. Poslední dva jedinci v Jizerských horách byli uloveni v r. 1640 a v dubnu 1641. Podle jiných údajů byl poslední medvěd Jizerských hor uloven až r. 1783 u Starého Města pod Smrkem – podle všeho jde ale o zvíře střelené na dnes polské straně hranice v masivu Smrku nad Swiradowem. Podobně jako výše popsaný úlovek z Oseka je tento případ interpretačně sporný a neodpovídá datům uváděným jak z vlastních Jizerských hor, ani z Krkonoš (1726). Zcela jasně tedy šlo o migrujícího jedince. Také u publikovaného údaje o poměrně pozdním zástřelů z Krkonoš – v r. 1802, je nutno vyslovit předpoklad, že šlo o migrující zvíře.

Interpretaci dat úlovků v severních horstvech značně znesnadňuje fakt, že postrádáme spolehlivé a ucelené podané historické údaje ze Saska, Lužice a Slezska. Výjimku tvoří znamenitá práce Z. Jakubiece Neidźwiedz brunatny w polskiej części Karpat (Medvěd hnědý v polské části Karpat) z r. 2001, která se v historickém úvodu věnuje také regionu Slezska. Autor zde publikuje úlovky 6 medvědů v intervalu let 1726–36 v revíru Przecznica (původně německy Querbach, obec 15 km východně od Nového Města pod Smrkem). Údaj je neshodně hodnotitelný, časově se neshoduje se zachycenými posledními úlovkami medvědů v blízkých Jizerských horách ani v Krkonoších. Množství ulovených jedinců snad naznačuje přítomnost rozmnožující se populace, pravděpodobně medvědího páru.

Závěrem prvního dílu článku lze konstatovat, že na většině území Čech byla populace medvěda hnědého vyhubena před r. 1700 (obr. 3). Jak patrné, předposledním místem trvalého výskytu a rozmnožování byl region Krušných hor. Po zániku krušnohorské populace přežívala nevelká skupina medvědů už jen na Šumavě. Situaci na Šumavě, na Moravě a ve Slezsku (shrnutí viz mapa na této straně) se budeme věnovat příště.