

INSTITUT PRO DEMOKRACII A EKONOMICKOU ANALÝZU

projekt Národohospodářského ústavu AV ČR, v. v. i.

# Ženy v českém finančním sektoru 1994-2012: nové pracovní příležitosti pro mladé a vzdělané

Studie 1/2014

6. 3. 2014

KLÁRA KALÍŠKOVÁ

---

## O AUTORECH

---

### **Klára Kalíšková**

Doktorandka na CERGE-EI a výzkumná pracovnice v myšlenkovém centru IDEA. Specializuje se na trh práce, zejména na relativní postavení žen, tj. jejich mzdy a zaměstnanost. Dále se spolupodílí na vyvíjení modelu daní a dávek pro Českou republiku.

Upozornění: Tato studie reprezentuje pouze názory autorů a nikoli oficiální stanovisko Národohospodářského ústavu AV ČR, v. v. i. či Centra pro ekonomický výzkum a doktorské studium UK v Praze (CERGE).

Ženy v českém finančním sektoru 1994-2012: nové pracovní příležitosti pro mladé a vzdělané

© Klára Kalíšková

Národohospodářský ústav AV ČR, v. v. i., 2014

## **Ženy v českém finančním sektoru 1994-2012: nové pracovní příležitosti pro mladé a vzdělané**

6. 3. 2014

Klára Kalíšková

---

### **Shrnutí**

- Počet pracujících ve finančním sektoru se za posledních 20 let více než zdvojnásobil. Stojí za tím především zvýšení zaměstnanosti v oblasti finančního poradenství, nikoliv v bankovních a pojišťovacích institucích.
- Finančnímu sektoru dominují ženy, byť se jejich podíl od poloviny 90. let snížil.
- Struktura zaměstnanosti se uvnitř sektoru výrazně změnila ve prospěch mladých žen (ve věku 25-34 let) s vysokoškolským vzděláním. Souvisí to i s rychle rostoucím počtem absolventek ekonomicky zaměřených vysokých škol v poslední dekádě.
- Atraktivita finančního sektoru pro mladé absolventky vysokých škol je zřejmě dána relativně vysokými platy a šancemi postupu na vedoucí pozice, které jsou vyšší než v ostatních sektorech. Ačkoliv to vedlo k rostoucímu podílu žen na pozicích s vyšší pracovní náročností, zastoupení žen ve vedoucích pozicích je stále nízké.
- Průměrná mzda ve finančním sektoru činí více než dvojnásobek průměrné mzdy v národním hospodářství. Do jisté míry je to však dáno nadprůměrnou úrovní vzdělanosti v tomto sektoru.

### **1. Úvod**

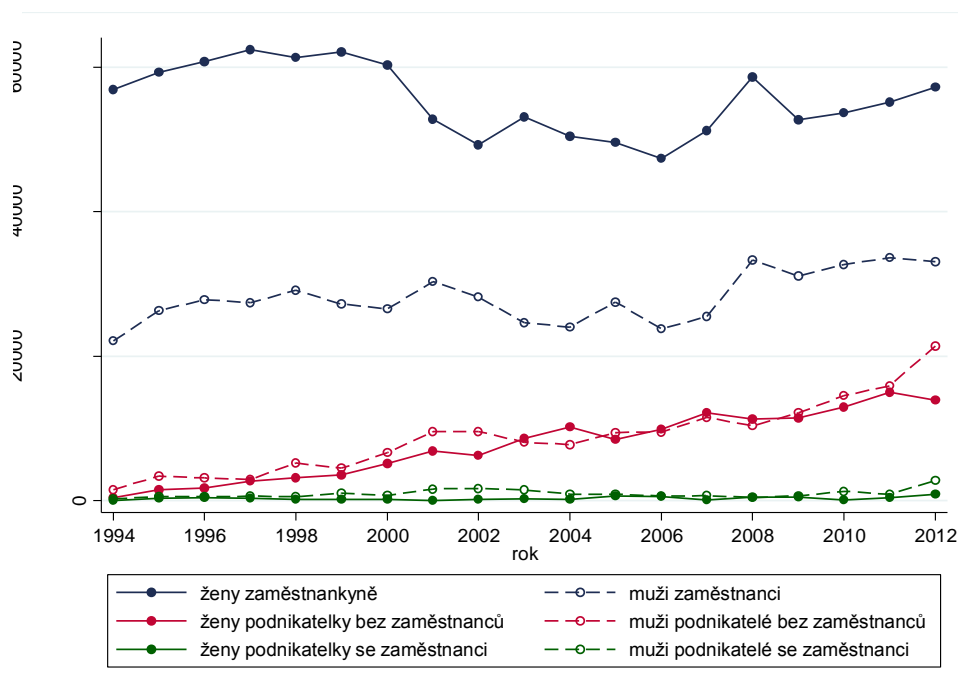
Tato studie mapuje trendy zaměstnanosti a její struktury ve finančním sektoru České republiky (ČR) v letech 1994 - 2012. Český finanční sektor v tomto období zaznamenal velký rozmach. V první polovině 90. let došlo k nárůstu počtu bank a dalších finančních institucí (Vencovský, 1999). Druhá polovina 90. let přinesla dvě bankovní krize, které zasáhly nově

vznikající i zavedené bankovní instituce.<sup>1</sup> Ve stejném období výrazně rostl podíl zahraničního kapitálu v českém finančním sektoru. Tento růst byl završen až kolem roku 2000, kdy byly dokončeny privatizace České spořitelny a Komerční banky. V roce 2001 tak dosáhl podíl zahraničního kapitálu v českém bankovníctví 94,2 % (ČNB, 2001).

Analýza trendů zaměstnanosti žen ve finančním sektoru vychází z individuálních dat Výběrového šetření pracovních sil (VŠPS) realizovaným Českým statistickým úřadem v období 1994-2012.<sup>2</sup> To zahrnuje období transformace centrálně plánované ekonomiky, období finančních nerovnováh koncem 90. let, období vstupu do EU, následující ekonomickou expanzi, světovou hospodářskou krizi a post-krizovou ekonomickou stagnaci.

## 2. Srovnání zaměstnanosti žen a mužů ve finančním sektoru

Český finanční sektor od roku 1994 zaznamenal významný nárůst počtu pracovníků. Zatímco v roce 1994 v něm pracovalo asi 68 000 osob, v roce 2012 to bylo 129 000, tedy téměř dvojnásobek. Strukturu osob pracujících ve finančním sektoru podle pohlaví a podle typu ekonomické činnosti (rozdělené na zaměstnance, podnikatele bez zaměstnanců a podnikatele se zaměstnanci) ilustruje Graf 1.



**Graf 1. Struktura zaměstnanosti ve finančním sektoru podle pohlaví a typu ekonomické činnosti**

Zdroj: Výběrové šetření pracovních sil (1994-2012), vlastní výpočty

Ve finančním sektoru zřetelně dominují ženy. Zejména počátkem 90. let byl podíl žen pracujících ve finančním sektoru výrazný (v roce 1994 pracovalo ve finančním sektoru asi 46 000

<sup>1</sup> Českou finanční krizi 90. let rozebírá podrobně např. studie Musílek (2004).

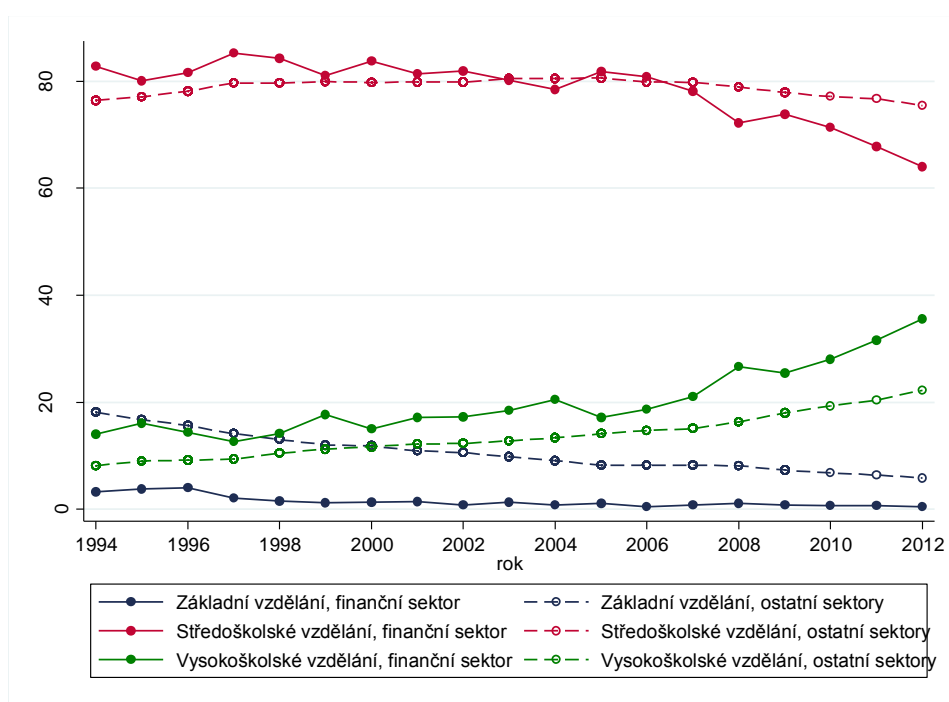
<sup>2</sup> VŠPS je reprezentativní šetření realizované Českým statistickým úřadem na čtvrtletní bázi, které zahrnuje čtvrtletně téměř 58 000 osob. Více informací o VŠPS na webu ČSÚ: [http://www.czso.cz/csu/redakce.nsf/i/zam\\_vsps](http://www.czso.cz/csu/redakce.nsf/i/zam_vsps)

žen a 22 000 mužů). Ke konci sledovaného období se tento rozdíl částečně smazal, ale ženy stále tvoří většinu zaměstnanců finančního sektoru (72 000 žen a 57 000 mužů v roce 2012).

Po celé sledované období ve finančním sektoru dominovaly osoby v pozici zaměstnanců. V případě žen však v období 2000 až 2006 došlo k poklesu. Naopak počet samostatně podnikajících osob v sektoru rostl po celé sledované období, a to jak u mužů, tak u žen (pouze v posledním roce 2012 byl nárůst mužů výraznější). Nárůst počtu samostatně podnikajících osob ve finančním sektoru souvisí s expanzí sektoru finančního poradenství. Do tohoto jevu se zřejmě promítla i restrukturalizace realizovaná velkými bankami v reakci na ekonomickou krizi, kdy se část činností převedla na formu outsourcingu. Za pozornost také stojí, že podnikatelé se zaměstnanci ve finančním sektoru byli a jsou spíše výjimkou.

### 3. Struktura zaměstnanosti žen ve finančním sektoru

V této sekci se zaměřuji na trendy věkové a vzdělanostní struktury zaměstnanosti žen (zaměstnankyně i podnikatelky) ve finančním sektoru. Struktura vzdělanosti žen pracujících ve finančním sektoru se za posledních 15 let výrazně změnila<sup>3</sup> (viz Graf 2). Zatímco středoškolsky vzdělané<sup>4</sup> ženy tvoří jednoznačně největší procento žen zaměstnaných ve finančním sektoru, jejich podíl se v průběhu sledovaného období výrazně snížil – z 83 % v roce 1994 na 64 % v roce 2012.



<sup>3</sup> Vzdělanost žen v celé ČR rostla od počátku 90. let velmi výrazně. Zatímco v roce 1991 mělo vysokoškolské vzdělání pouze 5.1 % českých žen, v roce 2011 to bylo již 11.7 % (zdroj ČSÚ, Nejvyšší ukončené vzdělání obyvatel starších 15 let dle výsledků sčítání lidu: [http://www.czso.cz/csu/redakce.nsf/i/cr\\_od\\_roku\\_1989](http://www.czso.cz/csu/redakce.nsf/i/cr_od_roku_1989)).

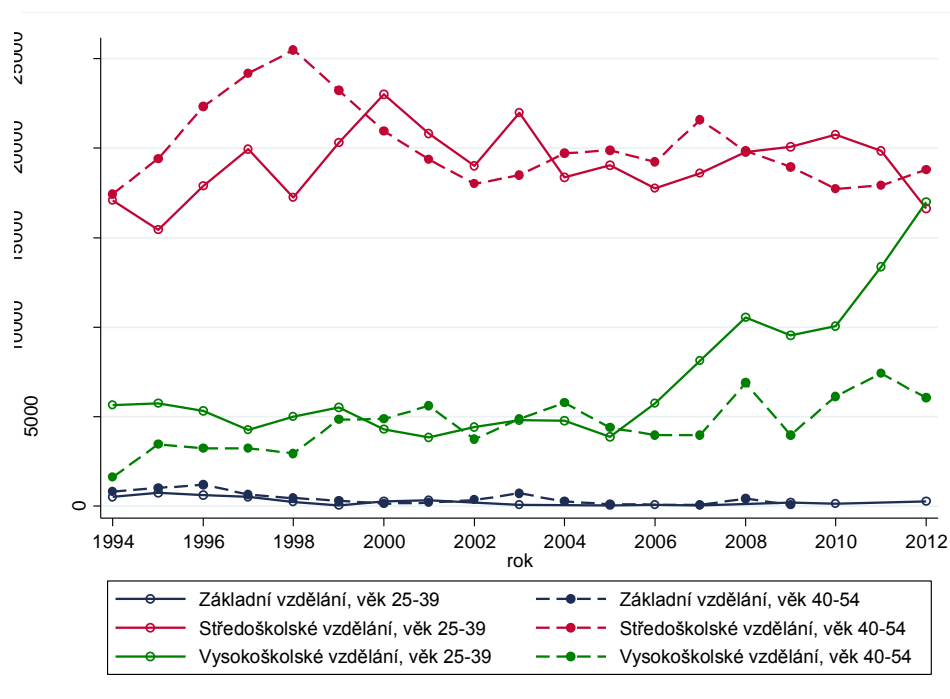
<sup>4</sup> Středoškolské vzdělání je definováno jako ukončené středoškolské vzdělání (bez maturitní zkoušky nebo s maturitní zkouškou), jedná se o kategorie klasifikace vzdělání ISCED 3 a 4.

## Graf 2. Vzdelanostní struktura žen pracujících ve finančním sektoru a v ostatních sektorech národního hospodářství

Zdroj: Výběrové šetření pracovních sil (1994-2012), vlastní výpočty

Vzdelanostní struktura se zřetelně měnila ve prospěch žen s vysokoškolským vzděláním. Zatímco v roce 1994 byl podíl vysokoškolsky vzdělaných žen pouze 14 %, v roce 2012 dosáhl téměř 36 %. K nejvyššímu nárůstu došlo po roce 2005, kdy se podíl zvýšil o celých 17 procentních bodů (Graf 3). To výrazně převyšuje růst podílu vysokoškolsky vzdělaných žen v celé populaci.

Zajímavou otázkou je, do jaké míry byl nárůst počtu i podílu vysokoškolsky vzdělaných žen ve finančním sektoru způsoben příchodem mladých vzdělaných žen, nebo doplňováním vzdělání žen starších. Graf 3 dokladuje po roce 2006 výrazný nárůst počtu žen s vysokoškolským vzděláním v nejmladší věkové skupině 25-39, tedy ve skupině nedávných absolventek vysokých škol. Starších žen s nižším než vysokoškolským vzděláním ve finančním sektoru naopak v posledních letech ubývalo, a to jak relativně tak absolutně.



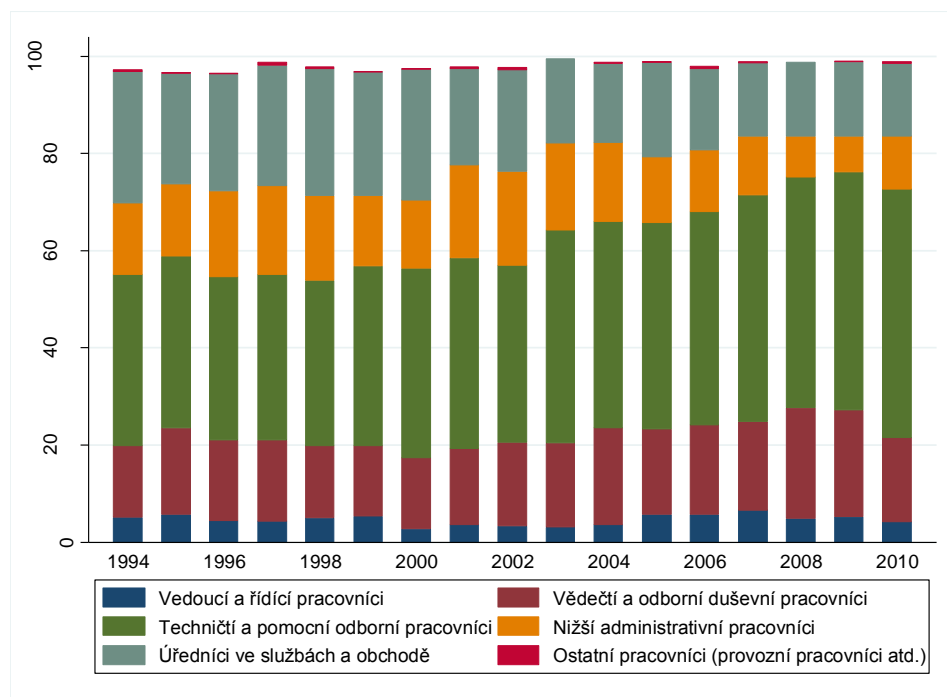
## Graf 3. Počet pracujících žen ve finančním sektoru podle vzdělání a věku

Zdroj: Výběrové šetření pracovních sil (1994-2012), vlastní výpočty

Za pozornost také stojí skutečnost, že nově přicházející ženy do finančního sektoru mají vzdělání většinou v oborech ekonomie, sociálních a politických věd. V roce 2006 již ženy vzdělané v těchto oborech tvořily většinu všech vysokoškolsky vzdělaných žen ve finančním sektoru. Tento vývoj mimo jiné souvisí s expanzí soukromých vysokých škol s ekonomickým zaměřením po roce 1998, kdy jejich vznik umožnil nový vysokoškolský zákon.

## 4. Profesionální struktura zaměstnanosti žen

Vzrůstající počet vysokoškolsky vzdělaných žen ve finančním sektoru vedl i k rostoucímu podílu žen na vyšších pracovních pozicích. Graf 4 ilustruje strukturu žen ve finančním sektoru řazenou podle pracovní náročnosti pracovních pozic.<sup>5</sup> Na první pohled je vidět markantní nárůst podílu žen vykonávajících vědeckou nebo odbornou duševní činnost a žen na pozicích technických a pomocných odborných pracovníků. Naopak podíl žen vykonávajících nižší administrativní nebo úřednickou práci se po roce 2000 začal snižovat. Je tedy zřejmé, že vyšší zastoupení vysokoškolsky vzdělaných žen se v sektoru odrazilo i v jejich vyšším uplatnění na pozicích s vyšší pracovní náročností.



**Graf 4. Struktura žen pracujících ve finančním sektoru podle klasifikace zaměstnání**

Zdroj: Výběrové šetření pracovních sil (1994-2010), vlastní výpočty

Tento trend se samozřejmě promítl i do nadprůměrného růstu mezd ve finančním sektoru.<sup>6</sup> Průměrná mzda ve finančním sektoru dosáhla v roce 2012 více než dvojnásobku průměrné mzdy v celém národním hospodářství (ve velikosti průměrné mzdy je finanční sektor těsně následován sektorem zabývajícím se informačními a komunikačními činnostmi).

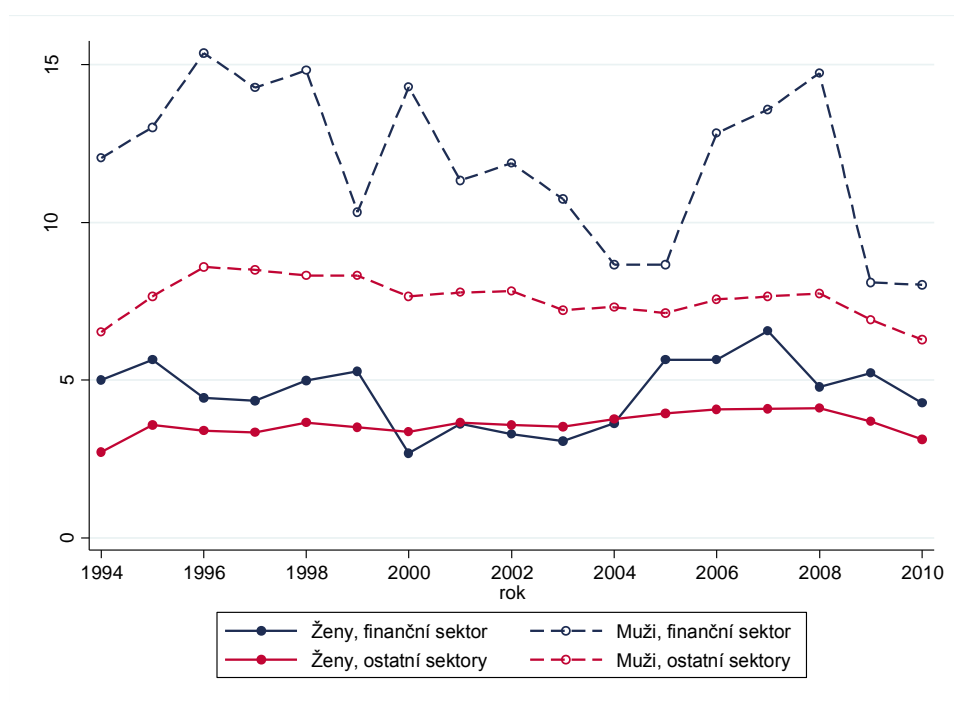
<sup>5</sup> Pracovní náročnost pracovních pozic je definována podle klasifikace zaměstnání KZAM, která seskupuje zaměstnání podle podobnosti typů vykonávaných prací a na základě podobnosti kvalifikací požadovaných k plnění úkolů a povinností v zaměstnání. Údaje o klasifikaci zaměstnání podle KZAM jsou dostupné pouze do roku 2010, od roku 2011 byla klasifikace nahrazena klasifikací zaměstnání ISCO. Bližší informace o metodice třídění do klasifikace zaměstnání je možné nalézt na webu ČSÚ: [http://www.czso.cz/csu/klasifik.nsf/i/klasifikace\\_zamestnani\\_kzam\\_r](http://www.czso.cz/csu/klasifik.nsf/i/klasifikace_zamestnani_kzam_r)

<sup>6</sup> Mzdy ve finančním sektoru vzrostly více než dvojnásobně (z 25 125 Kč v roce 2000 na 51 351 Kč v roce 2012), přičemž průměrné mzdy v celé ekonomice vzrostly méně než dvojnásobně (z 13 219 Kč v roce 2000 na 25 112 Kč v roce 2012). Zdroj: ČSÚ, Průměrná hrubá měsíční mzda podle odvětví - sekce CZ-NACE (údaje přepočtené na práci na plný úvazek): [http://www.czso.cz/csu/redakce.nsf/i/pmz\\_cr](http://www.czso.cz/csu/redakce.nsf/i/pmz_cr)

Ačkoliv podíl žen na vyšších pozicích ve finančním sektoru rostl, žen v nejvyšších, tj. ve vedoucích pozicích, je stále relativně málo – v roce 2010 pouze 4,3 % (Graf 4). Podrobnější srovnání mužů a žen ilustruje Graf 5.<sup>7</sup> Mužů na vedoucí pozici ve finančním sektoru bylo v 90. letech mezi 10 až 15 %. Posléze jejich podíl klesl na cca 9 % v roce 2004 a v důsledku finanční krize pak dokonce na 8 % v roce 2009. V ostatních sektorech národního hospodářství se podíl mužů na vedoucích pozicích drží kolem 6 až 8 % po celé sledované období.

V rámci finančního sektoru je podíl žen ve vedoucích pozicích jen cca 5 %. Na rozdíl od mužů u nich však nedochází ke snižování jejich relativního zastoupení v čase. Ve finančním sektoru je navíc podíl žen ve vedoucí pozici o něco vyšší než v ostatních sektorech. Vedoucí pozice ve finančním sektoru byly ale mnohem výrazněji zasaženy přehřátím ekonomiky v letech 2005-2007 a následnou ekonomickou krizí (viz Graf 5). Podíl vysokoškolsky vzdělaných žen

i mužů ve vedoucích pozicích ve finančním sektoru vzrostl velmi výrazně v letech 2005-2007 a po roce 2008 zaznamenal obdobný pokles.



**Graf 5. Podíl mužů resp. žen ve vedoucích pozicích na počtu všech mužů resp. žen v daném sektoru**

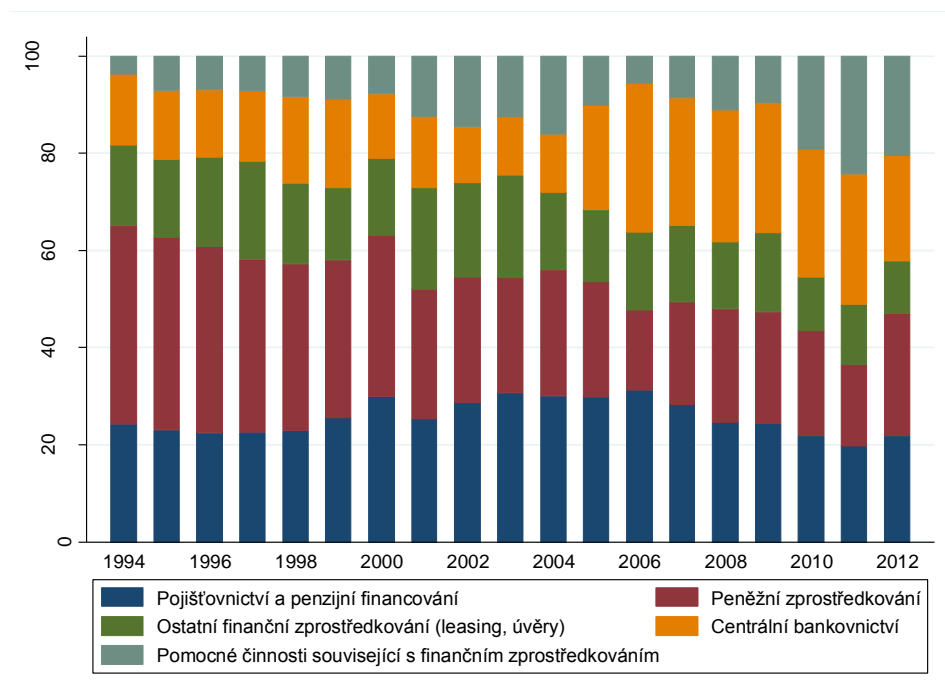
Zdroj: Výběrové šetření pracovních sil (1994-2010), vlastní výpočty

Na závěr se věnujeme analýze struktury zaměstnání pro ženy pracující v různých segmentech finančního sektoru (Graf 6). V první polovině 90. let byl největší podíl žen zaměstnán v segmentu peněžního zprostředkování, který zahrnuje především přijímání vkladů a poskytování úvěrů komerčními bankami, spořitelny a úvěrovými družstvy. Druhým nejvýznamnějším segmentem bylo pojišťovnictví a penzijní financování, které zahrnuje všechny služby spojené s pojištěním kromě povinného sociálního zabezpečení. Postupem let se však

<sup>7</sup> Graf ilustruje podíl mužů a žen ve vedoucí pozici na všech mužích a ženách v dané kategorii.



segmentová struktura zaměstnanosti měnila, a to především ve prospěch centrálního bankovníctví<sup>8</sup> a pomocných činností souvisejících s finančním zprostředkováním.<sup>9</sup> Během ekonomické krize po roce 2008 došlo celkem pochopitelně k redukci zaměstnanosti v segmentu finančního zprostředkování (leasing a úvěry) a naopak narostl podíl zaměstnanosti v segmentu pomocných činností souvisejících s finančním zprostředkováním.



**Graf 6. Struktura žen pracujících ve finančním sektoru podle odvětví**

Zdroj: Výběrové šetření pracovních sil (1994-2012), vlastní výpočty

## Literatura

Česká národní banka (2001). *Bankovní dohled*. Dostupné online (1. 6. 2013): [http://www.cnb.cz/miranda2/export/sites/www.cnb.cz/cs/dohled\\_financni\\_trh/souhrne\\_informace\\_fin\\_trhy/archiv/banky/download/bd\\_2001\\_c.pdf](http://www.cnb.cz/miranda2/export/sites/www.cnb.cz/cs/dohled_financni_trh/souhrne_informace_fin_trhy/archiv/banky/download/bd_2001_c.pdf)

Kalíšková, K. a Münich, D. (2012). Změny celoživotních profilů zaměstnanosti českých žen v mezinárodním srovnání. *Demografie*, 54(3), 2-16.

MŠMT (2009): *Výroční zpráva o stavu vysokého školství za r. 2008*. MŠMT, Praha. Dostupné online (4. 6. 2013): <http://www.msmt.cz/vzdelavani/vyrocní-zpráva-o-cinnosti-vysokych-skol-za-rok-2008>

<sup>8</sup> Centrální bankovníctví zahrnuje jak pracovníky centrální banky v pražské centrále, tak zaměstnance v jejích krajských pobočkách.

<sup>9</sup> Pomocné činnosti zahrnují zajišťování fyzických nebo elektronických trhů k usnadnění nákupu a prodeje akcií, akciových opcí, dluhopisů nebo komoditních smluv a také práci agentů (makléřů), kteří prodávají finanční produkty a uzavírají pojistné smlouvy (zdroj: <http://www.hbi.cz/cs/NACE2/penznictvi-pojistovnictvi/>).

Musílek, P. (2004). *Analýza příčin a důsledků české finanční krize v 90. letech*. VŠE, Praha. Podporováno Grantovou Agenturou České Republiky, projekt GA402/02/1308.

Vencovský, F. a kol. (1999). *Dějiny bankovníctví v Českých zemích*. Bankovní institut, Praha.

## Příloha: Popis dat a metodologie výpočtů

V této studii pracuji se vzorkem všech zaměstnaných žen (v některých částech práce i se zaměstnanými muži) z dat Výběrového šetření pracovních sil (VŠPS) od ČSÚ pro roky 1994 až 2012. Data VŠPS obsahují detailní informace o socio-demografických charakteristikách šetřených osob a o jejich ekonomickém postavení, přičemž u zaměstnaných osob jsou uvedeny základní informace o zaměstnání včetně odvětví a klasifikace zaměstnání. Osoby zaměstnané jsou ve VŠPS definovány v souladu s definicí Mezinárodní organizace práce (ILO): za zaměstnaného je považován ten, kdo v průběhu referenčního týdne<sup>10</sup> pracoval alespoň 1 hodinu za mzdu, plat nebo jinou odměnu, nebo sice nebyl v práci, ale měl formální vztah k zaměstnání. Zaměstnaní jsou tedy všichni zaměstnanci a podnikatelé, a to bez ohledu na charakter jejich činnosti – zaměstnanost zahrnuje i krátkodobě nebo sezonně zaměstnané, nebo například studenty a důchodce, kteří si přivydělávají výdělečnou činností.<sup>11</sup>

Finanční sektor definuji na základě reportovaného odvětví činnosti. Odvětví činnosti bylo do roku 2007 klasifikováno podle odvětvové klasifikace OKEČ, od roku 2008 pak podle klasifikace CZ-NACE. Finanční sektor je definován jako odvětví „Finanční zprostředkování“ podle klasifikace OKEČ (pro roky 1994-2007) a jako odvětví „Peněžnictví a pojišťovnictví“ podle klasifikace CZ-NACE (pro roky 2008-2012). Definice finančního sektoru podle klasifikace OKEČ a CZ-NACE jsou však v podstatě shodné – pro roky 2008 a 2009 jsou v datech VŠPS reportovány údaje obou klasifikací a shodují se v 99.5 % případů. Změna klasifikace odvětví v roce 2008 by tedy neměla nijak ovlivnit výsledky této studie.

V této studii pracuji s časovými řadami VŠPS, které obsahují konzistentní definice většiny proměnných, a umožňují tak porovnání výsledků pro různé roky mezi sebou. VŠPS je čtvrtletním šetřením a do roku 2010 jsou data z časových řad dostupná pro všechna čtvrtletí, pro tyto roky tedy pracuji s daty pro všechna čtvrtletí (reportované výsledky jsou průměrem za všechna čtyři čtvrtletí). Od roku 2011 se však zmenšil rozsah sbíraných dat ve čtvrtletním šetření a některé důležité proměnné se již sbírají jen na roční bázi, přičemž velikost vzorku v ročním souboru je ještě o něco nižší než velikost vzorku za jednotlivá čtvrtletí. Od roku 2011 tedy využívám data jen z tohoto ročního souboru (čtvrtletní soubory neobsahují všechny důležité informace), a výsledky jsou tedy založeny na menším souboru respondentů (ačkoli se jedná také o soubor reprezentativní české populace). Při výpočtu počtu mužů/žen zaměstnaných ve finančním sektoru v daném roce využívám informace o počtu zaměstnaných osob ve finančním sektoru v šetřeném souboru, který je poté pomocí uvedené váhy jedinců přepočítán na velikost příslušné populace. Data VŠPS navíc obsahují speciální roční a čtvrtletní váhy, které umožňují přepočítání výsledků z ročních souborů, tak aby odpovídaly souborům čtvrtletním. Využití ročního souboru namísto souborů čtvrtletních pro roky 2011 a 2012 by tedy nemělo ovlivnit výsledky studie.

---

<sup>10</sup> Šetření probíhá v průběhu celého roku a dotazuje se na ekonomickou aktivitu šetřených osob v předcházejícím (referenčním) týdnu.

<sup>11</sup> Definice zaměstnanosti je také důležitá ve vztahu k mateřským a rodičovským dovoleným, kde ženy na mateřské dovolené se podle ILO počítají do zaměstnanosti, protože splňují definici formálního vztahu k zaměstnání ve smyslu dočasné nepřítomnosti a možnosti se do zaměstnání vrátit. Ženy na rodičovské dovolené v ČR se již do zaměstnanosti nepočítají, protože jejich nepřítomnost není krátkodobého charakteru.

## **Předchozí publikace**

16.12.2013: Daniel Münich, Tomáš Protivínský: Dopad vzdělanosti na hospodářský růst: ve světle nových výsledků PISA 2012

9.12.2013: Libor Dušek, Jiří Šatava: Zdanění vysokých příjmů: reforma za reformou...

7.10.2013: Libor Dušek, Klára Kalíšková, Daniel Münich: Kdo a kolik odvádí do společné kasy? Zdanění příjmů ze zaměstnání a podnikání v českém systému

3.10.2013: Libor Dušek, Klára Kalíšková, Daniel Münich: Co by od roku 2015 přinesla již schválená reforma přímých daní?

18.9.2013: Jiří Šatava: Dopad rozvodu na příjmy v důchodu

17.6.2013: Ondřej Schneider, Jiří Šatava: Důchodový systém: scénáře budoucího vývoje

20.5.2013: Ondřej Schneider, Jiří Šatava: Dopady reformy I. důchodového pilíře po roce 1996 na starobní důchody jednotlivců

7.5.2013: Petr Janský: Účastníci penzijního připojištění

22.4.2013: Martin Gregor: Může zaporný hlas ve volebním systému se dvěma mandáty zvýšit kvalitu kandidátů?

15.3. 2013: Pavel Hait, Petr Janský: Kdo je nejvíce zasažen růstem cen? Rozdíly v inflaci pro různé domácnosti

13.12. 2012: Vilém Semerák: Zachrání Čína české exporty? Studie

27.11. 2012: Petr Janský: Odhady dopadů změn sazeb DPH na domácnosti: porovnání dvou možných scénářů od roku 2013. Krátká studie

19.10. 2012: Vilém Semerák: Makropredikce III/2012

6.10. 2012: Pavla Nikolová, Ján Palguta, Filip Pertold, Mário Vozár: Veřejné zakázky v ČR: Co říkají data o chování zadavatelů? Studie

5.10. 2012: Ondřej Schneider: Jaký důchod nás čeká? Alternativy vývoje státního průběžného důchodového systému. Krátká studie

4.10. 2012: Ondřej Schneider, Jiří Šatava: Český důchodový systém na rozcestí: Pro koho je výhodný přechod do druhého pilíře? Studie

20.9. 2012: Petr Janský, Zuzana Řehořová: The Commitment to Development Index for the Czech Republic. Výzkumný článek

**Deloitte.**



**KPMG**

**PRICEWATERHOUSECOOPERS** 

 **CYRRUS**



**Antonín Fryč**  
**generální ředitel**  
**WAREX, s. r. o.**

**Petr Šrámek**  
**advokát**

## O IDEA

Institut pro demokracii a ekonomickou analýzu (IDEA) je nezávislý think-tank zaměřující se na analýzu, vyhodnocování a vlastní návrhy veřejných politik. Doporučení IDEA vychází z analýz založených na faktech, datech, jejich nestranné interpretaci a moderní ekonomické teorii.

IDEA je součástí akademického pracoviště CERGE-EI a vznikla z iniciativy a pod vedením prof. Jana Švejnara.

## Principy fungování IDEA

1. Vytváření shody na základě intelektuální otevřenosti – přijímání volné soutěže myšlenek, otevřenost podnětům z různých částí světa, přehodnocování existujících stanovisek vzhledem k novým výzvám.
2. Využívání nejvhodnějších teoretických a praktických poznatků – snaha o rozvinutí postupů na základě nejlepších teoretických i praktických poznatků (z České republiky i ze zahraničí).
3. Zaměření aktivit na vytvoření efektivní politiky a strategie České republiky – doplňovat akademické instituce vytvářením podkladů efektivním a operativním způsobem.

**Pokud chcete dostávat do své emailové schránky informace o připravovaných studiích a akcích IDEA, napište nám na [idea@cerge-ei.cz](mailto:idea@cerge-ei.cz)**



<http://idea.cerge-ei.cz>