

Důvěra společenským institucím

Technické parametry

Výzkum:	<i>Naše společnost 2006, v06-09</i>
Realizátor:	<i>Centrum pro výzkum veřejného mínění, Sociologický ústav AV ČR</i>
Projekt:	<i>Naše společnost – projekt kontinuálního výzkumu veřejného mínění CVVM SOÚ AV ČR</i>
Termín terénního šetření:	<i>4. 9. – 11. 9. 2006</i>
Výběr respondentů:	<i>Kvótní výběr</i>
Kvóty:	<i>Region (Oblasti NUTS 2), velikost místa bydliště, pohlaví, věk, vzdělání</i>
Zdroj dat pro kvótní výběr:	<i>Český statistický úřad</i>
Reprezentativita:	<i>Obyvatelstvo ČR ve věku od 15 let</i>
Počet dotázaných:	<i>993</i>
Metoda sběru dat:	<i>Osobní rozhovor tazatele s respondentem</i>
Výzkumný nástroj:	<i>Standardizovaný dotazník</i>
Otázky:	<i>PO.8</i>
Zveřejněno dne:	<i>3. listopadu 2006</i>
Zpracovala:	<i>Klára Procházková</i>

V zářijovém výzkumu Centra pro výzkum veřejného mínění SOÚ AV ČR byla mimo jiné položena i otázka na důvěru společenským institucím¹ v České republice. Společenské instituce v tomto případě zastupovaly soudy, policie, armáda, tisk, televize, rádio, odbory a církve.

Z výsledků výzkumu vyplývá, že u všech sledovaných médií převažuje pozitivní hodnocení respondentů nad hodnocením negativním. Relativně nejvyšší důvěře se těší rádio, jemuž věří 70,2% dotázaných², zatímco nedůvěru vyjádřilo pouze 23,2% dotázaných. 67,7% kladných odpovědí respondentů oproti 29,4% odpovědím záporným deklaruje televizi jako důvěryhodnou. Tisku důvěřuje 57,9% respondentů a naopak 38,2% respondentů tisku nedůvěřuje.

¹ Otázka: „Řekněte prosím, důvěřujete a) soudům, b) policii, c) armádě, d) tisku, e) televizi, f) rádiu, g) odborům, h) církvi?“

² V případě důvěry hovoříme o součtu odpovědí „rozhodně důvěřuje“ a „spíše důvěřuje“.

Tabulka 1: Důvěra médiím

	rozhodně důvěřuje	spíše důvěřuje	spíše nedůvěřuje	rozhodně nedůvěřuje	neví
Rádio	10,0	60,2	20,5	2,7	6,5
Televize	10,6	57,1	24,1	5,3	2,9
Tisk	5,7	52,2	31,2	7,0	3,8

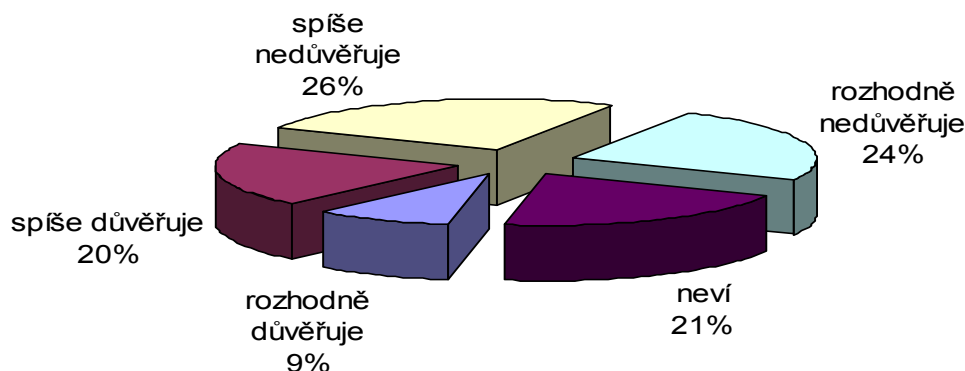
Dále výzkum zjišťoval důvěryhodnost armády v české společnosti. Více než šedesát procent respondentů (61,3%) odpovědělo, že této společenské instituci věří. Důvěru policii vyjádřilo méně než padesát procent respondentů (47,3%). Ještě nižší důvěru než policie mají v české společnosti odbory, jimž věří pouze necelá třetina občanů (32,7%) a u nichž více než třicet procent dotázaných uvádí odpověď „nevím“.

Tabulka 2: Důvěra ve vybrané společenské instituce

	rozhodně důvěřuje	spíše důvěřuje	spíše nedůvěřuje	rozhodně nedůvěřuje	neví
Armáda	9,6	51,7	17,7	5,9	15,1
Policie	4,9	42,4	39,0	10,9	2,8
Odbory	4,8	27,9	25,3	11,4	30,6

Důvěru církvi deklarovalo necelých třicet procent respondentů (29,4%), naopak jí nedůvěřuje téměř polovina dotázaných (49,8%). Odpověď „nevím“ uvedlo 20,8% ze všech dotázaných.

Graf 1: Důvěra občanů v církvech



Všem společenským institucím důvěřují poněkud častěji lidé spokojení se svým životem (součet odpovědí „velmi spokojen“ a „spíše spokojen“)³. Také ženy častěji deklarují spokojenost se společenskými institucemi, zatímco muži častěji volí možnost odpovědi „ani spokojen, ani nespokojen“.

³ Otázka OV.1: „Jak jste celkově spokojeni se svým životem? Jste velmi spokojeni, spíše spokojeni, ani spokojeni, ani nespokojeni, spíše nespokojeni, velmi nespokojeni?“

Dlouhodobý výzkum potvrzuje konstantní důvěru občanů ČR ve společenské instituce, jak vyplývá z tabulky 3.

Tabulka 3: Důvěra ve společenské instituce v letech 2002-2006

	X/02	X/03	IX/04	X/05	IX/06
Televize	62,4	65,9	66,6	64,2	67,7
Tisk	55,9	60,2	61,2	60,6	57,9
Armáda	46,2	58,1	62,4	60,9	61,3
Policie	57,3	49,8	48,3	47,3	47,3
Odbory	32,2	41,8	35,2	36,8	32,7
Církev	22,7	33,1	30,9	26,8	29,4

Hodnoty v tabulce představují pouze kladné odpovědi („rozhodně souhlasím“ a „spíše souhlasím“).