

**Centrum pro výzkum veřejného mínění
Sociologický ústav AV ČR, v.v.i.**

Jilská 1, Praha 1

Tel./fax: +420 210 310 584

E-mail: jiri.vinopal@soc.cas.cz

Názory občanů na drogy – květen 2013

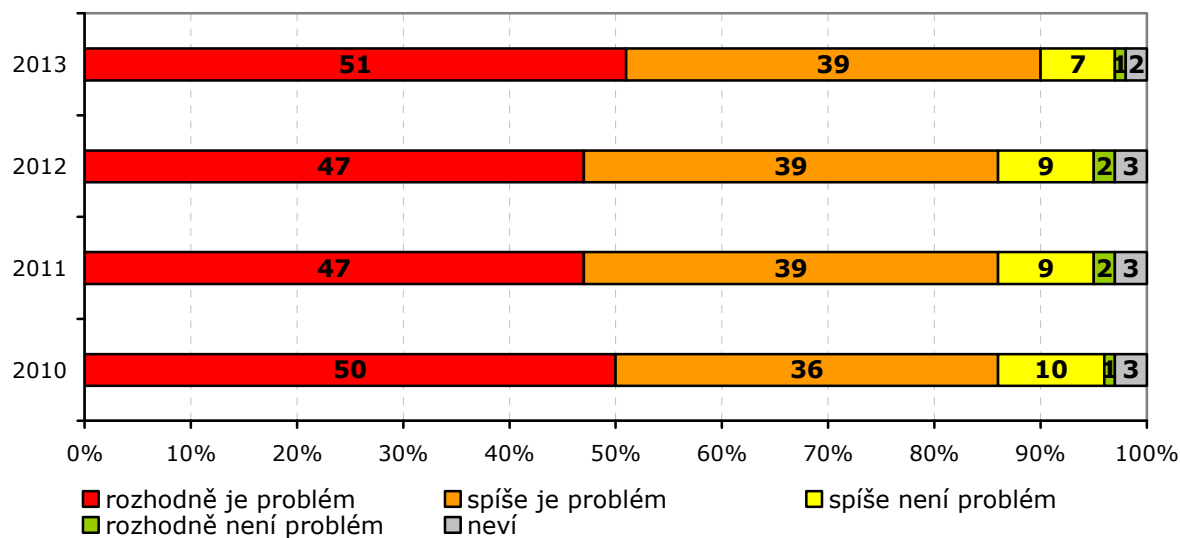
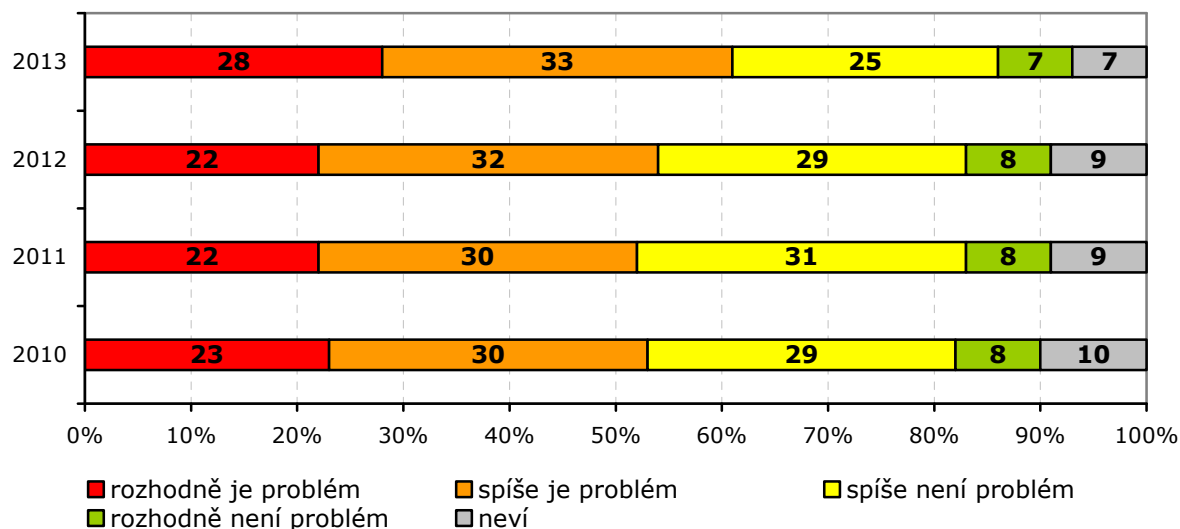
Technické parametry

<i>Výzkum:</i>	<i>Naše společnost, v13-05</i>
<i>Realizátor:</i>	<i>CVVM, Sociologický ústav AV ČR, v.v.i.</i>
<i>Projekt:</i>	<i>Naše společnost – projekt kontinuálního výzkumu veřejného mínění CVVM SOÚ AV ČR, v.v.i.</i>
<i>Termín terénního šetření:</i>	<i>6. – 13. 5. 2013</i>
<i>Výběr respondentů:</i>	<i>Kvótní výběr</i>
<i>Kvóty:</i>	<i>Kraj (oblasti NUTS 3), velikost místa bydliště, pohlaví, věk, vzdělání</i>
<i>Zdroj dat pro kvótní výběr:</i>	<i>Český statistický úřad</i>
<i>Reprezentativita:</i>	<i>Obyvatelstvo ČR ve věku od 15 let</i>
<i>Počet dotázaných:</i>	<i>1062</i>
<i>Metoda sběru dat:</i>	<i>Osobní rozhovor tazatele s respondentem</i>
<i>Výzkumný nástroj:</i>	<i>Standardizovaný dotazník</i>
<i>Otázky:</i>	<i>OB.44, OB.48, OB.49</i>
<i>Zveřejněno dne:</i>	<i>24. července 2013</i>
<i>Zpracoval:</i>	<i>Jiří Vinopal</i>

Květnové šetření CVVM se mimo jiné zaměřilo na problematiku drog a jejich vnímání Českou veřejností. Výzkum v tomto ohledu zjišťoval, zda a nakolik občané považují současný stav užívání drog za problém jednak v České republice jako celku, jednak v místě jejich bydliště. Dále jsme se ptali na to, zda se drogové problematice dostatečně věnují příslušné instituce a zkoumány byly také postoje k některým otázkám souvisejícím s léčbou drogové závislosti a pomoci lidem závislým na drogách.

Z výsledků zachycených v následujících dvou grafech je patrné, že z pohledu celé ČR současnou situaci užívání drog naprostá většina dotázaných (90 %) vnímá jako problém, polovina obyvatel je o tom dokonce přesvědčena rozhodně (51 %). Oproti tomu při hodnocení situace ve svém okolí vnímá drogovou situaci jako problém znatelně menší část české populace (61 %), ačkoli i to představuje převažující většinu. Naopak 8 % českých občanů užívání drog jako problém nevidí v rámci ČR, přibližně třetina (32 %) pak situaci takto hodnotí při pohledu na místo, kde žije (součty odpovědí „spíše není problém“ a „rozhodně není problém“). Jen velmi malý procentuální rozdíl mezi výsledky aktuálního šetření a těch předchozích nasvědčují poměrně stabilní situaci, pouze snad s náznakem velmi pozvolného posunu ke kritičtějšímu vnímání.

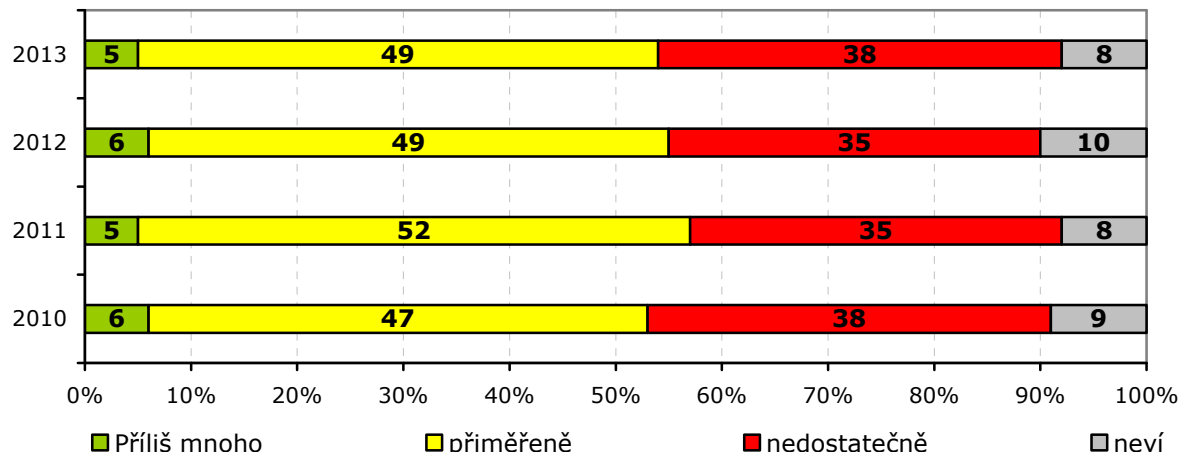


Graf 1: Představuje situace v užívání drog problém v České republice?¹**Graf 2: Představuje situace v užívání drog problém v místě bydliště?**

O něco málo intenzivněji (častější příklon k hodnocení „rozhodně problém“ na úkor hodnocení „spíše problém“) hodnotí situaci v celé ČR i v místě bydliště ženy než muži a také lidé nad 30 let oproti těm mladším. Za problém ve svém okolí drogovou situací považují podstatně častěji lidé ve městech (přibližně od 5 tis. obyvatel), než v menších obcích.

Pokud jde o pozornost a péči, kterou problematice užívání drog věnují příslušné instituce v České republice, polovina (49 %) veřejnosti soudí, že je přiměřená, zhruba dvě pětiny (38 %) ji považuje za nedostatečnou a 5 lidí ze sta jí naopak vnímá jako přehnanou. V tomto hodnocení opět nebyl od roku 2010 zaznamenán žádný statisticky významný posun.

¹ Otázka: „Je nebo není podle Vás současná situace v užívání drog problémem a) v celé České republice, b) v místě Vašeho bydliště?“

Graf 3: Jak se instituce v ČR zabývají problémem užívání drog?²

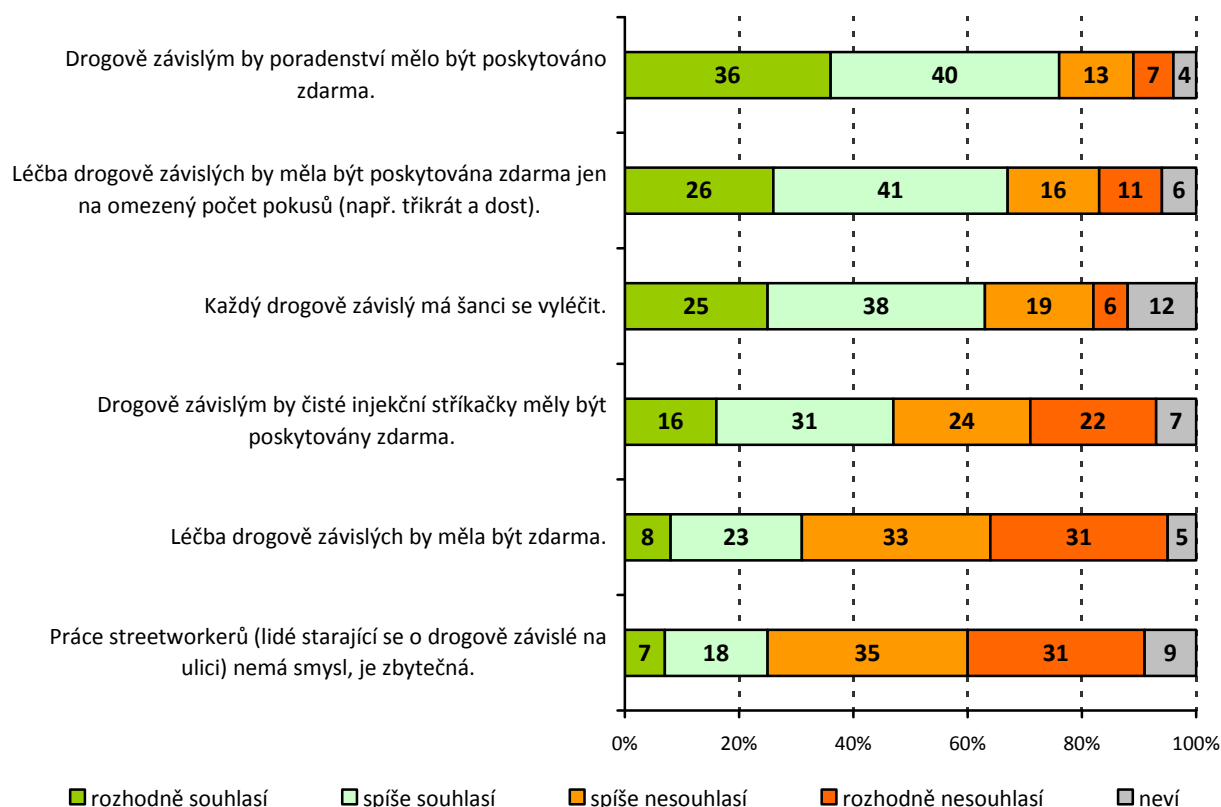
Pocit, že je péče věnovaná drogově problematické ze strany odpovědných institucí přiměřená, se téměř neliší mezi muži a ženami, mezigeneračně ani z hlediska vzdělání.

Údaje v následujícím grafu znázorňují postoje veřejnosti k některým dílčím otázkám spojeným s problematikou drogově závislých. Z letošního šetření vyplývá, že v české společnosti nadále převažuje přesvědčení, že každý drogově závislý člověk má šanci se ze své závislosti vyléčit (61 %) a v souladu s tím také výrazná většina dotázaných souhlasí, aby drogově závislým lidem byla poskytována poradenská pomoc zdarma (76 %). Jen menšina lidí se ovšem domnívá, že by měla být zdarma bez jakéhokoli omezení také léčba (31 %); většina naopak podporuje pouze limitovaný počet pokusů o léčbu drogové závislosti zdarma (67 %).

Jen menší část českých občanů (25 %) považuje za zbytečnou práci tzv. streetworkerů, větší část (66 %) v ní smysl shledává. Veřejnost je rozdělena v pohledu na to, zda by drogově závislým měly být zdarma poskytovány čisté injekční stříkačky (37 % je pro, 46 % proti).

² Otázka: „Podle Vašeho názoru, zabývají se instituce v České republice problémem užívání drog příliš mnoho, přiměřeně, nedostatečně?“

Graf 4: Názory na některé aspekty problematiky drogově závislých³



Od roku 2009, kdy bylo prováděno obdobné šetření, se názory veřejnosti výrazně nemění (viz následující tabulku). Během uplynulých dvou let se pouze mírně zpřísnil postoj k poskytování léčby zdarma, když letos ve srovnání s rokem 2011 o 8 procentních bodů posílil souhlas s jejím omezením na 3 pokusy.

Tabulka 1: Souhlas/nesouhlas s výroky

	V/2009	V/2011	V/2013
Drogově závislým by poradenství mělo být poskytováno zdarma.	76/20	73/23	76/20
Léčba drogově závislých by měla být poskytována zdarma jen na omezený počet pokusů (např. třikrát a dost).	61/34	59/34	67/27
Každý drogově závislý má šanci se vyléčit.	60/28	61/28	63/25
Drogově závislým by čisté injekční stříkačky měly být poskytovány zdarma.	46/48	43/50	47/46
Léčba drogově závislých by měla být zdarma.	30/66	32/63	31/64
Práce streetworkerů (lidé starající se o drogově závislé na ulici) nemá smysl, je zbytečná.	26/66	30/62	25/66

³ Otázka: „Souhlasíte či nesouhlasíte s následujícími výroky? a) Léčba drogově závislých by měla být zdarma. b) Práce streetworkerů (lidé starající se o drogově závislé na ulici) nemá smysl, je zbytečná. c) Léčba drogově závislých by měla být poskytována zdarma jen na omezený počet pokusů (např. třikrát a dost). d) Drogově závislým by čisté injekční stříkačky měly být poskytovány zdarma. e) Každý drogově závislý má šanci se vyléčit. f) Drogově závislým by poradenství mělo být poskytováno zdarma.“