



**Akademie věd
České republiky**

ZÁVĚREČNÝ ÚČET
KAPITOLY STÁTNÍHO ROZPOČTU
361 AKADEMIE VĚD ČR
ZA ROK 2015

Díl 1

**Průvodní zpráva závěrečného účtu
kapitoly státního rozpočtu
361 Akademie věd ČR
za rok 2015**

Obsah

Úvod	1
1 Vědecká činnost pracovišť AV ČR	3
1.1 Anotace výsledků vědecké činnosti pracovišť AV ČR	3
1.2 Hodnocení výzkumné a odborné činnosti pracovišť AV ČR	8
2 Zhodnocení plnění rozpočtu	10
3 Rozpočtová opatření	11
4 Nároky z nespotřebovaných výdajů a rezervní fond.....	13
4.1 Nároky z nespotřebovaných výdajů.....	13
4.2 Rezervní fond	14
5 Čerpání rozpočtu	14
6 Příjmy.....	15
7 Výdaje	16
7.1 Transfery	16
7.2 Výdaje na činnost Kanceláře AV ČR	23
8 Rozbor zaměstnanosti a čerpání mzdových prostředků	24
9 Hodnocení hospodárnosti, efektivnosti a účelnosti vynakládání výdajů kapitoly....	26
10 Hospodaření veřejných výzkumných institucí AV ČR	27
10.1 Výnosy veřejných výzkumných institucí AV ČR.....	27
10.2 Náklady veřejných výzkumných institucí AV ČR	29
10.3 Hospodářský výsledek veřejných výzkumných institucí AV ČR	30
11 Mezinárodní vědecká spolupráce a zahraniční pracovní cesty	30
11.1 Zahraniční pracovní cesty a zhodnocení jejich přínosu pro činnost organizace.....	31
12 Kontrolní činnost.....	34
12.1 Veřejnosprávní kontrola.....	34
12.2 Podněty a stížnosti	35
12.3 Interní audit.....	36
Závěr.....	37

Seznam tabulek a grafů v textu průvodní zprávy

Tabulka 1: Vývoj počtu udělených Fellowshipů J. E. Purkyně	2
Tabulka 2: Vývoj počtu udělených Akademických prémieí (<i>Praemium Academiae</i>).....	2
Tabulka 3: Plnění ukazatelů kapitoly 361 Akademie věd ČR v roce 2015 (v Kč).....	10
Tabulka 4: Přehled o hospodaření kapitoly 361 AV ČR v roce 2015 (v tis. Kč)	12
Tabulka 5: Stav a vývoj nároků z nespotřebovaných výdajů (v tis. Kč).....	13
Tabulka 6: Struktura nároků z nespotřebovaných výdajů z roku 2015 (v Kč)	13
Tabulka 7: Stav a vývoj rezervního fondu v roce 2015 (v tis. Kč)	14
Tabulka 8: Čerpání rozpočtu v období 2011 - 2015 (v mil. Kč).....	14
Graf 1: Čerpání rozpočtu v období 2011 - 2015 (v mil. Kč).....	15
Tabulka 9: Čerpání v roce 2015 v jednotlivých čtvrtletích	15
Tabulka 10: Vývoj skutečného čerpání transferů kapitoly AV ČR (v mil. Kč).....	16
Tabulka 11: Plnění rozpočtu transferů v roce 2015 (v tis. Kč).....	17
Tabulka 12: Skutečné čerpání investičních transferů kapitoly AV ČR v roce 2015.....	17
Tabulka 13: Výběr z nejvýznamnějších staveb v roce 2015 (v tis. Kč)	18
Tabulka 14: Výběr z významnějších přístrojů a zařízení v roce 2015 (v tis. Kč)	18
Tabulka 15: Transfery veřejným výzkumným institucím AV ČR (v tis. Kč).....	18
Tabulka 16: Příspěvky mezinárodním organizacím v roce 2015 (položka 5511).....	20
Tabulka 17: Neinvestiční výdaje KAV ČR (v tis. Kč)	23
Graf 2: Neinvestiční výdaje KAV ČR	23
Tabulka 18: Investiční výdaje KAV ČR (v tis. Kč).....	24
Tabulka 19: Vývoj nákladovosti a efektivnosti	26
Graf 3: Celkové výdaje na 1 zaměstnance (tis. Kč)	27
Tabulka 20: Přehled zahraničních cest v roce 2015	32

Úvod

Akademie věd České republiky (AV ČR) byla zřízena zákonem č. 283/1992 Sb. jako český nástupce dřívější Československé akademie věd. Je soustavou 54 výzkumných pracovišť. Současnou strukturu a uspořádání Akademie věd ČR stanoví zákon č. 283/1992 Sb. ve znění zákonů č. 220/2000 Sb. a č. 342/2005 Sb. Podrobně je upravují Stanovy Akademie věd ČR, které byly schváleny usnesením vlády ČR č. 614 ze dne 24. května 2006 a nabyly účinnosti dnem 1. ledna 2007.

Akademie věd ČR je ve smyslu § 3 odst. 1 zákona č. 341/2005 Sb., o veřejných výzkumných institucích, ve znění pozdějších předpisů zřizovatelem 54 veřejných výzkumných institucí. Organizační schéma Akademie věd ČR s vymezením kompetenční struktury je uvedeno v příloze.

Hlavním posláním Akademie věd a jejích pracovišť je uskutečňovat zejména základní výzkum v širokém spektru přírodních, technických, humanitních a sociálních věd. Tento výzkum usiluje o rozvoj poznání na mezinárodní úrovni, respektuje však přitom aktuální potřeby české společnosti a domácí kultury. Pracoviště Akademie věd se podílejí na vzdělávání, a to především výchovou mladých badatelů při uskutečňování doktorských studijních programů, ale i pedagogickou aktivitou svých pracovníků na vysokých školách. Akademie věd též provádí aplikovaný výzkum a spolupracuje s průmyslem. Řada společných mezinárodních projektů a výměny pracovníků se zahraničními partnerskými institucemi upevňují zapojení české vědy do mezinárodního kontextu.

Celkové hospodaření kapitoly 361 Akademie věd ČR je upraveno zákonem č. 130/2002 Sb., o podpoře výzkumu, experimentálního vývoje a inovací z veřejných prostředků a o změně některých souvisejících zákonů, ve znění pozdějších předpisů.

Stálá pozornost je věnována spolupráci pracovišť Akademie věd ČR s podnikatelskou sférou a přenosu výsledků základního výzkumu do praxe. Velmi významná je dobře fungující spolupráce s vysokými školami, což dokládá několik set společně řešených výzkumných projektů a grantů, desítky rámcových smluv o spolupráci v rámci doktorských studijních programů a mnoho společných pracovišť s vysokými školami.

Pracovištěm AV ČR bylo v roce 2015 uděleno 58 patentů domácích a 32 zahraničních a kromě toho bylo podáno 27 zahraničních přihlášek vynálezů. Dále bylo v roce 2015 podáno 27 a zapsáno 47 užitečných vzorů. Kvalitu a význam těchto výsledků dokládá především velký objem licenčních příjmů pracovišť AV ČR (3 mld. Kč).

Akademie věd ČR i v roce 2015 klade mimořádný důraz na podporu **excelentního výzkumu**.

V roce 2015 byly 21 vynikajícím mladým badatelům uděleny *Prémie Otto Wichterleho*.

Osmi perspektivním vědeckým pracovníkům byl udělen *Fellowship J. E. Purkyně*. Jedná se o mimořádné platové ohodnocení vybraných badatelských osobností, které přicházejí ze zahraničí s cílem založit nové významné směry výzkumu. Podmínkou pro udělení této podpory je, aby pracoviště získanému vědci poskytlo všestranné materiální i finanční zázemí. Celkový počet udělených *Fellowshipů J. E. Purkyně* v současnosti dosáhl počtu 56.

Tabulka 1: Vývoj počtu udělených Fellowshipů J. E. Purkyně

Rok	2004-2010	2011	2012	2013	2014	2015	Celkem
Počet	25	5	5	8	5	8	56

Nově byl zřízen Fellowship Josefa Dobrovského, který je určen pro mladé zahraniční badatele (zpravidla do 35 let), kteří pro svou vědeckou práci potřebují studovat v České republice zdejší historické, kulturní, umělecké, jazykové, geografické či přírodní reálie. Finanční podpora je určena k zajištění krátkodobého studijního pobytu za účelem řešení schváleného vědeckého projektu. V roce 2015 byla tato podpora udělena 8 badatelům.

Na podzim roku 2006 Akademie věd ČR na návrh Vědecké rady AV ČR zřídila Akademickou prémii – Praemium Academiae jako přísně výběrový nástroj finanční a morální podpory vědecké excelence v Akademii věd ČR. Smyslem premie je podpořit vynikající vědecké pracovníky, kteří jsou nositeli výzkumu na špičkové mezinárodní úrovni, a vytvořit jim takové podmínky, v nichž by mohli lépe rozvinout svůj potenciál v rámci svých oborů a ve prospěch celé české vědy. Tato podpora se velmi osvědčila a vzhledem k narůstajícímu počtu excelentních a špičkových pracovníků je každým rokem obtížnější vybrat k ocenění pouze dva pracovníky.

V roce 2015 byly uděleny dvě Akademické premie. Počet Akademických premií udělených za období 2007–2015 dokládá následující přehled:

Tabulka 2: Vývoj počtu udělených Akademických premií (*Praemium Academiae*)

Rok	2007-2010	2011	2012	2013	2014	2015	Celkem
Počet	9	2	2	1	2	2	18

Akademická rada AV ČR schválila na svém 53. zasedání dne 19. února 2013 rozšíření portfolia nástrojů personální politiky o další opatření s názvem „**Program podpory perspektivních lidských zdrojů – Mzdová podpora postdoktorandů na pracovištích AV ČR**“. Cílem programu je zajistit přiměřené mzdové zabezpečení vybraných kvalitních a perspektivních postdoktorandů na pracovištích AV ČR. Na rok 2015 byla tato podpora schválena ve dvou výzvách celkem pro 67 postdoktorandů.

1 Vědecká činnost pracovišť AV ČR

1.1 Anotace výsledků vědecké činnosti pracovišť AV ČR

Výsledky vědecké činnosti pracovišť AV ČR uplatněné v roce 2015 se uvádějí v Rejstříku informací o výsledcích (RIV) v termínu do 29. května 2016. V současné době ještě stále bývají publikována některá odborná periodika s vročením 2015. V tuto chvíli jsou tedy dostupné informace nekompletní. V následujícím textu jsou proto uvedeny pouze příklady **nejvýznamnějších výsledků** za rok 2015 v členění podle příslušných vědních oblastí.

1.1.1 Oblast věd o neživé přírodě

Světelná emise trionu v křemíkových nanokrystalech s přímým zakázaným pásem potvrzená pomocí nízkoteplotní spektroskopie jednotlivých nanokrystalů (*Fyzikální ústav AV ČR, v. v. i.*)

Fotoluminiscenční spektroskopie jednotlivých křemíkových nanokrystalů s přímým zakázaným pásem změřená až do nízkých teplot potvrzuje, že pozorovaná emise pochází z trionu, kvazičástice skládající se z elektronu a dvou děr. Toto pozorování řadí studované nanokrystaly mezi jedny z celosvětově několika málo materiálů, na nichž byla světelná emise trionu (dříve považována za nemožnou) prokázána.

Spolupracující subjekt: Matematicko-fyzikální fakulta Univerzity Karlovy v Praze

Rozpoznávání zakrytých částí duhovky bez nutnosti učení

(*Ústav teorie informace a automatizace AV ČR, v. v. i.*)

Byla vyvinuta nová metoda neřízené detekce defektů duhovky snímané mobilními přístroji, která je založená na multispektrálním třírozměrném pravděpodobnostním texturním modelu a jeho adaptivním odhadu parametrů. Metoda obsadila první místo mezi 98 alternativními algoritmy v Noisy Iris Challenge Evaluation a lze ji použít jak pro obrazy duhovek v infračerveném, tak i viditelném spektru.

Fotonické biosignály: spektra a statistické vlastnosti

(*Ústav fotoniky a elektroniky AV ČR, v. v. i.*)

Oxidativní procesy, které jsou často spojovány se vznikem mnohých onemocnění, produkují v organizmech fotonické biosignály. Proto je analýza těchto signálů slibná pro diagnostické účely v biologii a medicíně. Na příkladech leukemických buněk HL-60 a kultur kvasinek se ukázalo, že různé druhy organismů vykazují rozdílná spektra fotonických biosignálů. Je to jeden z prvních kroků v tomto oboru k identifikaci typických parametrů fotonických biosignálů u zdravé vs. nemocné tkáně.

Spolupracující subjekt: Přírodovědecká fakulta Univerzity Palackého v Olomouci

Nové struktury pro pohlcení deformační energie citlivé na rychlost zatěžování

(*Ústav teoretické a aplikované mechaniky AV ČR, v. v. i.*)

Byly vyvinuty a experimentálně ověřeny nové struktury, které jsou primárně určeny pro aplikace s potřebou pohlcení velkého množství energie. Struktury byly vytvořeny jako vícesložkové, kdy byly jednotlivé pevné složky sendvičově vrstveny na sebe, nebo

způsobem, kdy byla pevná porézní matrice vyplněna polyuretanovou pěnou. Vedle těchto struktur bylo započato i s výzkumem auxetických struktur. Všechny tyto struktury umožní škálování odezvy výsledné struktury na rychlosti zatěžování.

Spolupracující subjekt: Fakulta dopravní, České vysoké učení technické v Praze

Horké vlny v simulacích klimatických modelů

(Ústav fyziky atmosféry AV ČR, v. v. i.)

Horké vlny mají závažné dopady na společnost i přírodní ekosystémy. Pro odhad budoucího klimatu se používají klimatické modely, které ovšem stále vykazují nepřesnosti a chyby, zvláště při simulacích extrémních jevů. Proto než můžeme usuzovat o budoucích vlastnostech těchto událostí, je nutné znát slabé stránky klimatických modelů. Analýza poukázala na silné vazby mezi horkými vlnami a atmosférickými srážkami, které je nutno brát v potaz i při interpretacích scénářů budoucího klimatu.

Využití abrazivního vodního paprsku (AWJ) jako efektivního nástroje pro soustružení těžkoobrobitelných materiálů

(Ústav geoniky AV ČR, v. v. i.)

Byly navrženy optimální postupy pro využití AWJ při soustružení těžkoobrobitelných materiálů, které nelze obrábět konvenčními metodami. Výzkum byl zaměřen na soustružení horninových a keramických materiálů, titanových a niklových slitin a kompozitních materiálů. Technologií AWJ lze soustružit jakýkoliv materiál s přesností až $\pm 0,1$ mm. Doporučuje se pro hrubovací operace při soustružení těžkoobrobitelných materiálů a při soustružení nerotačních polotovarů kdy dochází k přerušovanému řezu. Spolupracující subjekt: Technická univerzita Košice, Fakulta výrobních technologií se sídlem v Prešově

1.1.2 Oblast o živé přírodě a chemických věd

Mobilní zařízení pro rychlou analýzu energetických materiálů (výbušnin) ve složkách životního prostředí

(Ústav analytické chemie AV ČR, v. v. i.)

Vyvinuté mobilní zařízení pro rychlou analýzu energetických materiálů ve složkách životního prostředí (půda, voda) je schopné v časovém limitu do 8 minut detegovat stopová množství energetických materiálů obsahujících nitroaminy, nitroestery a většinu nitroaromátů včetně anorganických dusičnanů ve vodě a vodných extraktech půdy. Zařízení analyzuje vzorky bez předchozího zakoncentrování a vzhledem k tomu, že obsahuje interní zdroj elektrické energie, je zajištěna bezchybná funkce po dobu nejméně 12 hodin.

Materiály pro rychlou dekontaminaci bojových chemických látek a organofosforečných pesticidů

(Ústav anorganické chemie AV ČR, v. v. i.)

Běžně používané sorbenty jako aktivní uhlí nebo zeolity mohou nebezpečné látky absorbovat na svém povrchu, ale nikdy je chemicky nerozloží. Unikátní struktura nanokrystalických oxidů je předurčuje k použití jako dekontaminační činidla nebezpečných látek. Nanokrystalické materiály nejenže kontaminanty odstraní, ale také

je chemicky rozloží. Materiály na bázi oxidu titaničitého dopované zirkoniem a hafniem rozloží na svém povrchu soman nebo látku VX do jedné minuty.

Spolupracující subjekt: Univerzita Jana Evangelisty Purkyně v Ústí nad Labem; Vojenský technický ústav, s.p., Brno

Rostlinné hormony cytokininy a jejich úloha v *Mycobacterium tuberculosis*

(Ústav experimentální botaniky AV ČR, v. v. i.)

Vysoká rezistence tuberkulózních mykobakterií je založena na schopnosti odolat systému makrofágů a účinně vzdorovat jejich ničivé zbrani oxidu dusnatému, NO. Nalezli jsme souvislost mezi funkcí mykobakteriálního proteazomu a NO. U proteazomálně deficientního kmene dochází k expresi genu syntézy cytokininů, homologa v rostlinách se vyskytujícího LONELY GUY, a k nárůstu koncentrace cytokininů a jejich degradačních produktů aldehydů, které pak společně s NO zabíjejí tuberkulózní mykobakterie.

Spolupracující subjekt: K. Heran Darwin, heran.darwin@med.nyu.edu, Department of Microbiology, New York University School of Medicine, New York, NY 10016, USA

Objasnění mechanismu disipace excitační energie u sinicových proteinů, které jsou předchůdci fotosyntetických světlosběrných antén rostlin

(Mikrobiologický ústav AV ČR, v. v. i.)

Disipace excitační energie je fotoprotektivní mechanismus. Přebytek absorbované energie (příliš světla, např. letní den kolem poledne) může poškozovat fotosyntetický aparát. Buňky se touto cestou energie zbavují tím, že ji přemění na teplo.

Rostliny zachycují světlo pro fotosyntézu pomocí světlosběrných komplexů, které mohou reversibilně přecházet ze světlosběrné na světlo-zhášecí konformaci. Tyto komplexy se vyvinuly ze sinicových předchůdců zvaných "High-Light Inducible proteins" (Hlips). Bylo ukázáno, že Hlips váží chlorofyl a beta-karoten a účinně přeměňují přebytek excitační energie na teplo. Tímto mechanismem je chráněn fotosyntetický aparát před poškozením. S využitím femtosekundové spektroskopie bylo zjištěno, že zhášení probíhá přímým energetickým přenosem z chlorofylu na S1 stav karotenoidu.

Spolupracující subjekt: Přírodovědecká fakulta Jihočeské univerzity v Českých Budějovicích

Obratlovci v krajinách silně pozměněných člověkem

(Ústav biologie obratlovců AV ČR, v. v. i.)

Urbanizace a intenzivní zemědělské hospodaření vedou k velkoplošné ztrátě původních biotopů, členitosti krajiny a v důsledku také druhové pestrosti a početnosti živočichů. Autoři tyto jevy studovali na různých druzích ptáků a savců, které hrají významnou roli v potravních řetězcích a jsou považovány za důležité indikátory změn v ekosystémech. Pro nastavení efektivní cílené ochrany je třeba dalšího intenzivního výzkumu vlivu krajinných změn na volně žijící živočichy a jejich prostředí.

Spolupracující subjekt: Česká společnost ornitologická

Ekologický význam klonality u rostlin

(Botanický ústav AV ČR, v. v. i.)

Mnoho rostlin je schopno se rozmnožovat klonálně (pomocí hlíz, oddenků či stolonů) a očekává se, že by jim to mělo přinést nějaké výhody oproti rostlinám neklonálním. Nám se podařilo shromáždit údaje o klonálním růstu pro většinu druhů naší flóry (>2000) a ukázat, jak se liší klonalita v různých rostlinných společenstvech, že klonální rostliny si

mohou dovolit investovat méně do produkce semen a že díky neustálému přirůstání nových a odumírání starých částí rostliny se umí vyhnout stárnutí.

Spolupracující subjekt: Pedagogická fakulta JČU, Swiss Federal Research Institute WSL, Birmensdorf

1.1.3 Oblast humanitních a společenských věd

Personality Predictors of Successful Development: Toddler Temperament and Adolescent Personality Traits Predict Well-Being and Career Stability in Middle Adulthood

(Psychologický ústav AV ČR, v. v. i.)

Světově unikátní dlouhodobý výzkum s lidmi, kteří jsou ve sledování padesát let, prokázal, že na základě osobnostních vlastností v dětství a dospívání lze do určité míry předpovídat nejen osobnost v dospělosti, ale i to, jak jsou lidé spokojeni se svým životem a jak stabilní je průběh jejich profesní dráhy. Vztahy mezi osobností a osobní pohodou a stabilitou kariéry byly dosud prokázány převážně jen na základě průřezových studií. Výsledky jsou významné zejména pro psychologii výchovy.

Blatný, M. – Millová, K. – Jelínek, M. Osecká, T.: Personality Predictors of Successful Development: Toddler Temperament and Adolescent Personality Traits Predict Well-Being and Career Stability in Middle Adulthood. PLoS ONE 2015, Roč. 10, č. 4, s. 1-21. E-ISSN 1932-6203.

Blatný, M. (ed.): Personality and Well-Being Across the Life-Span London: Palgrave Macmillan, 2015. 190 s. ISBN 978-1-137-43995-6.

Spokojenost obyvatel malých venkovských obcí: Víceúrovňový model

(Sociologický ústav AV ČR, v. v. i.)

Článek se zabývá faktory ovlivňujícími spokojenost obyvatel v malých venkovských obcích v České republice. Autor zaměřil svůj výzkum zejména na efekty kontextuálních charakteristik obcí na spokojenost jejich obyvatel. Analýza ukazuje, že zatímco souvislost těchto charakteristik s objektivní situací v obci je nejasná, subjektivní hodnocení různých charakteristik obce je velmi dobrým prediktorem celkové spokojenosti.

Bernard, J.: Community Satisfaction in Czech Rural Communities: A Multilevel Model. Sociologia Ruralis 2015, Roč. 55, č. 2, s. 205-226. ISSN 0038-0199.

Velká Morava a počátky křesťanství. Aktuální souhrn poznatků o duchovním životě a počátcích křesťanství ve střední Evropě v 8. – 10. století

(Archeologický ústav AV ČR, Brno, v. v. i.)

Dvojice obsáhlých, výpravných publikací shrnuje současné vědomosti o náboženském, kulturním a politickém vývoji střední Evropy v raném středověku. Na základě komplexního studia historických pramenů vykresluje duchovní a společenské milieu dobových slovanských mocenských útvarů, zejména mojmírovské Velké Moravy, jejich hmotnou kulturu i vztahy s okolními zeměmi. Obě knihy, vydané při příležitosti cyrilometodějského jubilea, přináší celou řadu dosud nepublikovaných poznatků a nálezů.

Spolupracující subjekt: Moravské zemské muzeum Brno

Kouřil, P., ed.: Velká Morava a počátky křesťanství. Katalog výstavy. Brno 2014. 517 s. ISBN 978-80-86023-53-3

Kouřil, P., a kol., *Cyriľometodějská misie a Evropa – 1 150 let od příchodu soluňských bratří na Velkou Moravu*. Brno 2014. 387 s. ISBN 978-80-86023-50-2

Homines scientiarum. Třicet příběhů české vědy a filosofie. I–V. Netradiční představení tvůrčího života vědců a filosofů kombinací biografických údajů, rozhovoru a audiovizuálního dokumentu.

(Ústav pro soudobé dějiny AV ČR, v. v. i.)

Netradiční představení tvůrčího života představitelů české vědy a vzdělanosti ve 20. století, kombinací biografických údajů, obsáhlejšího rozhovoru a audiovizuálního dokumentu podává bohatý obraz českých intelektuálních dějin uplynulého století.

Autoři zvolili promyšlený výběr oborů a zaměření osobností, od filosofů po zástupce věd o živé i neživé přírodě, vědecky aktivních v různých dobách, doma i v zahraničí. Z velké části se publikace týká dějin Akademie věd ČR v širších souvislostech moderní české vědy a kromě jiného přináší portréty tří jejích někdejších předsedů. Přestože přináší také nové poznatky a dosud neznámé pohledy, má zároveň obecně přístupnou podobu. Autoři zvolili promyšlený výběr oborů a zaměření osobností, od filosofů po zástupce věd o živé i neživé přírodě, vědecky aktivních v různých dobách, doma i v zahraničí.

Spolupracující subjekt: Univerzita Pardubice

Grygarová, D. – Hermann, T. – Kostlán, A. – Petráň, T., eds.: *Homines scientiarum. Třicet příběhů české vědy a filosofie. Díl I. Praha – Červený Kostelec: Ústav pro soudobé dějiny AV ČR – Nakladatelství Pavel Mervart, 2015. 286 s+1 DVD. ISBN 978-80-7285-188-1; 978-80-7285-189-8; 978-80-7465-167-0; 978-80-7465-168-7*

Grygarová, D. – Hermann, T. – Kostlán, A. – Šimůnek, Michal V. – Petráň, T., eds.: *Homines scientiarum. Třicet příběhů české vědy a filosofie. Díl II. Praha – Červený Kostelec: Ústav pro soudobé dějiny AV ČR – Nakladatelství Pavel Mervart, 2015. 288 s. + 1 DVD. ISBN 978-80-7285-188-1; 978-80-7285-190-4; 978-80-7465-167-0; 978-80-7465-169-4*

Grygarová, D. – Hermann, T. – Štrbářová, S. – Kostlán, A. – Petráň, T., eds.: *Homines scientiarum. Třicet příběhů české vědy a filosofie. Díl III. Praha – Červený Kostelec: Ústav pro soudobé dějiny AV ČR – Nakladatelství Pavel Mervart, 2015. 200 s. + 1 DVD. ISBN 978-80-7285-188-1; 978-80-7285-191-1; 978-80-7465-167-0; 978-80-7465-170-0*

Grygarová, D. – Hermann, T. – Štrbářová, S. – Šimůnek, Michal V. – Petráň, T., eds.: *Homines scientiarum. Třicet příběhů české vědy a filosofie. Díl IV. Praha – Červený Kostelec: Ústav pro soudobé dějiny AV ČR – Nakladatelství Pavel Mervart, 2015. 204 s. + 1 DVD. ISBN 978-80-7285-188-1; 978-80-7285-192-8; 978-80-7465-167-0; 978-80-7465-171-7*

Grygarová, D. – Hermann, T. – Šimůnek, Michal V. – Petráň, T., eds.: *Homines scientiarum. Třicet příběhů české vědy a filosofie. Díl V. Praha – Červený Kostelec: Ústav pro soudobé dějiny AV ČR – Nakladatelství Pavel Mervart, 2015. 155 s. + 1 DVD. ISBN 978-80-7285-188-1; 978-80-7285-193-5; 978-80-7465-167-0; 978-80-7465-172-4*

A companion to Jan Hus

(Filosofický ústav AV ČR, v. v. i.)

Anglická monografie vydaná u významného nakladatelství Brill zahrnuje jedenáct delších studií, které pokrývají centrální aspekty života, myšlení a druhého života Jana Husa (†1415), teologa, reformátora a mučedníka, jenž je znám jako následovník Wyclifa a předchůdce Luthera. Upálení Jana Husa na hranici na koncilu v Kostnici vedlo v Čechách k náboženské a sociální revoltě, která předznamenala evropské reformace šestnáctého století. Předložená publikace je určena zejména zahraničnímu publiku.

Šmahel, F. (ed.) – Pavlíček, O. (ed.): *A companion to Jan Hus*. Leiden: Brill, 2015. 447 s. (*Brill's companions to the Christian tradition, A series of handbooks and reference works on the intellectual and religious life of Europe, 500-1800*: 54). ISBN 978-90-04-28055-7. ISSN 1871-6377.

Daniel Adam z Veleslavína: Nomenclator quadrilinguis Boemico-Latino-Graeco-Germanicus

(*Ústav pro jazyk český AV ČR, v. v. i.*)

Nové vydání čtyřjazyčného Nomenclator quadrilinguis Daniela Adama z Veleslavína z roku 1598 je historicky první kritickou edicí humanistického věcně uspořádaného slovníku, který se stal se jedním z pilířů české lexikografie. Edice je určena jak filologům, tak studentům. Kniha obsahuje kromě vlastního slovníku a původních předmluv také úvodní studii o zdrojích a vlivu Nomenclatoru a podrobné ediční zásady. Součástí knižního vydání je CD s vyhledávací aplikací, které obsahuje nejen všechny texty z knihy, ale i původní rejstříky českých a latinských slov a fotokopie starého tisku.

Černá, Alena M. (ed.) – Berger, T. (ed.) – Hadravová, A. (ed.) – Pořízková, K. (ed.) – Lehečka, B.: *Daniel Adam z Veleslavína: Nomenclator quadrilinguis Boemico-Latino-Graeco-Germanicus* Praha: Academia, 2015. 365 s. ISBN 978-80-200-2406-0.

1.2 Hodnocení výzkumné a odborné činnosti pracovišť AV ČR

V současné době je ukončováno hodnocení výzkumné a odborné činnosti pracovišť AV ČR za léta 2010-2014, které probíhá od začátku roku 2015. Hodnocena jsou všechna pracoviště AV ČR, tj. 54 veřejných výzkumných institucí, konkrétně 377 vědeckých týmů.

Jedním z nejdůležitějších úkolů vedení AV ČR a pracovišť AV ČR je trvalý důraz na zvyšování kvality vědecké a odborné činnosti, zapojování pracovišť do mezinárodní vědecké činnosti a kvalitní naplňování dalších funkcí AV ČR daných příslušnými legislativními předpisy. Ke zjištění úrovně řešení tohoto úkolu organizuje vedení AV ČR pravidelné hodnocení svých pracovišť od počátku existence AV ČR v roce 1993. Tato hodnocení slouží mj. k diferencovanému institucionálnímu financování pracovišť.

Hodnocení výzkumné a odborné činnosti pracovišť AV ČR za léta 2010–2014 se provádí na základě zákona č. 130/2002 Sb., o podpoře výzkumu, experimentálního vývoje a inovací z veřejných prostředků a o změně souvisejících zákonů (zákon o podpoře výzkumu, experimentálního vývoje a inovací), ve znění pozdějších předpisů. Je podkladem pro naplnění ustanovení § 7, odst. 7 tohoto zákona: „*Poskytovatel může výši podpory upravit podle podrobnějšího hodnocení používajícího mezinárodně uznávaných metodik, které společně s výsledky podrobnějšího hodnocení a pravidly úpravy podpory před jejím poskytnutím zveřejní.*“

Hodnocení bylo založeno na následujících principech:

- a) informované peer-review,
- b) respektování oborových specifik,
- c) dvě navazující fáze hodnocení.

Pro účely hodnocení byly ze všech pracovišť požadovány následující údaje za jednotlivé týmy:

- a) Zpráva o vědecké činnosti týmu v hodnoceném období a záměr na období 2015–2019,
- b) Počty všech vědeckých výstupů podle jednotlivých typů,
- c) Pokud tým předložil menší počet výstupů, uveďte zdůvodnění;
- d) Seznam všech vědeckých výstupů týmu za hodnocené období,
- e) Seznam všech grantových a programových projektů podporovaných z veřejných prostředků z národních zdrojů, zdrojů EU a zahraničních zdrojů,
- f) Výzkum pro praxi, smluvní výzkum, kolaborativní výzkum a transfer technologií,
- g) Pedagogická činnost členů týmu,
- h) Účast členů týmu na činnostech vědecké obce.

Zpráva o průběhu a ukončení hodnocení pracovišť AV ČR bude přednesena na XLVIII. zasedání Akademického sněmu AV ČR dne 21. dubna 2016.

2 Zhodnocení plnění rozpočtu

Zákon č. 345/2014 Sb., o státním rozpočtu České republiky stanovil Akademii věd ČR pro rok 2015 rozpočtové ukazatele, jejichž plnění je zobrazeno v následující tabulce.

Tabulka 3: Plnění ukazatelů kapitoly 361 Akademie věd ČR v roce 2015 (v Kč)

Název	Schválený rozpočet	Rozpočet po změnách (RZ)	Konečný rozpočet (KR)	Skutečnost	Plnění Skut/RZ %	Plnění Skut/KR %
Souhrnné ukazatele						
Příjmy celkem	0	0	0	1 731 133	-	-
Výdaje celkem	4 522 355 819	4 612 621 367	4 713 076 595	4 693 749 106	101,76	99,59
Specifické ukazatele	0	0	0	0	-	-
Specifické ukazatele - příjmy	0	0	0	0	-	-
· Daňové příjmy	0	0	0	0	-	-
· Nedaňové příjmy, kapitálové příjmy a přijaté transfery celkem	0	0	0	1 731 133	-	-
· · v tom: příjmy z rozpočtu Evropské unie bez společné zemědělské politiky celkem	0	0	0	0	-	-
· · · · · příjmy z prostředků finančních mechanismů	0	0	0	0	-	-
· · · · · ostatní nedaňové příjmy, kapitálové příjmy a přijaté transfery celkem	0	0	0	1 731 133	-	-
Specifické ukazatele - výdaje	4 522 355 819	4 612 621 367	4 713 076 595	4 693 749 106	101,76	99,59
· Infrastruktura výzkumu	4 522 355 819	4 612 621 367	4 713 076 595	4 693 749 106	101,76	99,59
· Programy výzkumu	0	0	0	0	-	-
Průřezové ukazatele						
· Platy zaměstnanců a ostatní platby za provedenou práci	40 467 610	40 664 312	40 870 004	40 568 744	99,76	99,26
· Povinné pojistné placené zaměstnavatelem	13 758 988	13 825 867	13 825 867	13 566 615	98,12	98,12
· Převod fondu kulturních a sociálních potřeb	393 404	395 371	395 371	395 365	100,00	100,00
· Platy zaměstnanců v pracovním poměru	39 340 355	39 537 057	39 537 057	39 441 635	99,76	99,76
· Platy státních úředníků	0	0	0	0	-	-
· Výdaje na výzkum, vývoj a inovace celkem včetně programů spolufinancovaných z prostředků zahraničních programů	4 522 355 819	4 612 621 367	4 713 076 595	4 693 749 106	101,76	99,59
· · v tom: ze státního rozpočtu celkem	4 522 355 819	4 612 621 367	4 713 076 595	4 693 749 106	101,76	99,59
· · v tom: institucionální podpora celkem	4 522 355 819	4 612 621 367	4 713 076 595	4 693 749 106	101,76	99,59
· · · · · účelová podpora celkem	0	0	0	0	-	-
· · · · · podíl prostředků zahraničních programů	0	0	0	0	-	-
· Účelová podpora na programy aplikovaného výzkumu, vývoje a inovací	0	0	0	0	-	-
· Institucionální podpora výzkumných organizací podle zhodnocení jimi dosažených výsledků	3 070 335 000	3 070 335 000	3 170 335 000	3 170 335 000	103,26	100,00
· Výdaje spolufinancované zcela nebo částečně z rozpočtu Evropské unie bez společné zemědělské politiky celkem	0	0	0	0	-	-
· · v tom: ze státního rozpočtu	0	0	0	0	-	-
· · · · · podíl rozpočtu Evropské unie	0	0	0	0	-	-
· Výdaje na společné projekty, které jsou zcela nebo částečně financovány z prostředků finančních mechanismů celkem	0	0	0	0	-	-
· · v tom: ze státního rozpočtu	0	0	0	0	-	-
· · · · · podíl prostředků finančních mechanismů	0	0	0	0	-	-

Kapitola 361 Akademie věd ČR splnila všechny předepsané závazné ukazatele dle zákona o státním rozpočtu České republiky na rok 2015. Její hospodaření bylo v souladu se zákonnými předpisy, zejména se zákonem č. 130/2002 Sb., o podpoře výzkumu, experimentálního vývoje a inovací z veřejných prostředků a o změně některých souvisejících zákonů, ve znění pozdějších předpisů. Finanční prostředky byly vynakládány v souladu se zásadami hospodárnosti, efektivnosti a účelnosti.

Z porovnání rozpočtových ukazatelů a skutečnosti vyplývá, že Akademie věd ČR předepsaný rozpočet dodržela.

3 Rozpočtová opatření

Během roku 2015 byly ve schváleném rozpočtu kapitoly 361 ve výši **4 522 356** tis. Kč uskutečněny tři úpravy schválené Ministerstvem financí ČR pod čísly jednacími:

1. č. j. MF-48262/2015/1402-3 ze dne 10. listopadu 2015
2. č. j. MF-48881/2015/1402-3 ze dne 11. listopadu 2015
3. č. j. MF-54044/2015/1402-3 ze dne 9. prosince 2015

ad 1) č. j. MF-48262/2015/1402-3 ze dne 10. listopadu 2015

Ve smyslu usnesení vlády č. 748 ze dne 23. září 2015 byly AV ČR navýšeny prostředky na platy o 3 % včetně příslušenství, tedy o celkovou částku **265 tis. Kč** na vrub kapitoly 398 – Všeobecná pokladní správa s uvedením účelu č. 153980048. Navýšení bylo provedeno v IISSP A-hlavičkou č. 1000001430/2015.

ad 2) č. j. MF-48881/2015/1402-3 ze dne 11. listopadu 2015

V souladu s usnesením vlády č. 749 ze dne 23. září 2015 byl navýšen rozpočet kapitoly AV ČR na vrub kapitoly 398 – Všeobecná pokladní správa o částku **70 000 tis. Kč** na posílení základního a aplikovaného výzkumu v souvislosti s udržitelností VaVpl center s uvedením účelu č. 153980047. Navýšení bylo provedeno v IISSP A-hlavičkou č. 1000001423/2015.

ad 3) č. j. MF-54044/2015/1402-3 ze dne 9. prosince 2015

Rozpočtovým opatřením Ministerstva financí ČR bylo na základě žádosti provedeno navýšení rozpočtu kapitoly 361 – Akademie věd ČR na vrub kapitoly 304 – Úřad vlády o částku **20 000 tis. Kč** na výdaje související se zajištěním udržitelnosti a provozu nových velkých infrastruktur. Navýšení bylo provedeno v IISSP A-hlavičkou č. 1000001834/2015.

Provedenými rozpočtovými úpravami výdajů byl původní rozpočet v průběhu roku upraven o 90 265 tis. Kč na celkovou částku **4 612 621 tis. Kč**.

Závazný ukazatel příjmů se nezměnil.

Níže je uveden celkový přehled o hospodaření s finančními prostředky v roce 2015 včetně převodu z evidence nároků z nespotřebovaných výdajů.

Tabulka 4: Přehled o hospodaření kapitoly 361 AV ČR v roce 2015 (v tis. Kč)

	Schválený rozpočet	Rozpočet po změnách (RZ)	Použití NAR**)	Použití RF***)	Konečný Rozpočet (KR)	Skutečnost	Rozdíl****)	Plnění RZ	Plnění KR
Příjmy celkem	0	0	0	0	0	1 731	-1 731	-	-
Příjmy z EU	0	0	0	0	0	0	0	-	-
Příjmy z ostatních zahraničních programů	0	0	0	0	0	0	0	-	-
Ostatní nedaňové příjmy	0	0	0	0	0	1 731	-1 731	-	-
Převody z RF OSS	0	0	0	0	0	0	0	-	-
Výdaje celkem VaVal	4 522 356	4 612 621	100 455	0	4 713 076	4 693 749	19 327	101,8%	99,6%
v tom institucionální	4 522 356	4 612 621	100 455	0	4 713 076	4 693 749	19 327	101,8%	99,6%
účelové	0	0	0	0	0	0	0	-	-
projekty EU *)	0	0	0	0	0	0	0	-	-
FM EHP/Norsko*)	0	0	0	0	0	0	0	-	-
Běžné výdaje VaVal	3 901 599	3 737 008	48 996	0	3 786 004	3 774 695	11 309	101,0%	99,7%
v tom institucionální	3 901 599	3 737 008	48 996	0	3 786 004	3 774 695	11 309	101,0%	99,7%
účelové	0	0	0	0	0	0	0	-	-
projekty EU *)	0	0	0	0	0	0	0	-	-
FM EHP/Norsko*)	0	0	0	0	0	0	0	-	-
Kapitálové výdaje VaVal	620 757	875 613	51 459	0	927 072	919 054	8 018	105,0%	99,1%
v tom institucionální	620 757	875 613	51 459	0	927 072	919 054	8 018	105,0%	99,1%
účelové	0	0	0	0	0	0	0	-	-
projekty EU *)	0	0	0	0	0	0	0	-	-
FM EHP/Norsko*)	0	0	0	0	0	0	0	-	-

*) Podíl rozpočtu EU a podíl prostředků finančních mechanismů

***) Použití nároků z nespotřebovaných výdajů

****) Použití rezervního fondu

*****) V příjmech odvedeno do SR nad stanovený závazný ukazatel, ve výdajích převod nečerpaných prostředků do evidence nároků z nespotřebovaných výdajů

4 Nároky z nespotřebovaných výdajů a rezervní fond

4.1 Nároky z nespotřebovaných výdajů

V následující tabulce je uveden stav a vývoj nároků z nespotřebovaných výdajů kapitoly Akademie věd České republiky v roce 2015.

Tabulka 5: Stav a vývoj nároků z nespotřebovaných výdajů (v tis. Kč)

Členění	Stav k 1. 1. 2015	Snížení (pominul účel narozpo- čtování)	Použití v roce 2015	Stav k 31. 12. 2015	Stav k 1. 1. 2016 (disponibilní zůstatek z roku 2015)
Institucionální prostředky					
- Transfery v. v. i. AV ČR	100 000	0	100 000	0	18 583
- Kancelář AV ČR	455	0	455	0	744
Celkem	100 455	0	100 455	0	19 327

Stav nároků z nespotřebovaných výdajů kapitoly 361 AV ČR k 1. 1. 2015 činil 100 455 tis. Kč. V roce 2015 bylo čerpáno 100 000 tis. Kč veřejnými výzkumnými institucemi AV ČR na jednotlivé úkoly v rámci programu Strategie AV21 a rozpočet Kanceláře AV ČR byl posílen o celkovou částku 455 tis. Kč (z toho bylo použito na položce 5024 odstupné 206 tis. Kč a na položce 5169 nákup ostatních služeb 249 tis. Kč). V průběhu roku tak bylo celkem použito 100 455 tis. Kč, čímž byly nároky z nespotřebovaných výdajů vyčerpány.

Celková částka nepoužitých prostředků rozpočtu (disponibilní zůstatek) k 31. 12. 2015 bude převedena do nároků z nespotřebovaných výdajů v celkové výši 19 327 tis. Kč, z toho nebylo použito veřejnými výzkumnými institucemi AV ČR 18 583 tis. Kč a 744 tis. Kč nebylo vyčerpáno z rozpočtu Kanceláře AV ČR.

Tabulka 6: Struktura nároků z nespotřebovaných výdajů z roku 2015 (v Kč)

Položka	Název položky	Částka
5011	Platy zaměstnanců v pracovním poměru	95 422,00
5021	Ostatní osobní výdaje	205 838,00
5031	Povinné pojistné na sociální zabezpečení	244 148,00
5032	Povinné pojistné na veřejné zdravotní pojištění	15 104,00
5169	Nákup ostatních služeb	183 765,70
5334	Neinvestiční transfery v.v.i.	10 564 749,00
5342	Převod FKSP	6,00
6354	Investiční transfery v.v.i.	8 018 457,00
Celkem		19 327 489,70

4.2 Rezervní fond

Do rezervního fondu kapitoly AV ČR nebyly v roce 2015 přijaty žádné finanční prostředky a ani z něj nebylo nic čerpáno, zůstatek rezervního fondu se nezměnil.

Tabulka 7: Stav a vývoj rezervního fondu v roce 2015 (v tis. Kč)

Rezervní fond	Počáteční stav	Navýšení	Snížení	Konečný stav	Rozdíl
Částka	4 316	0	0	4 316	0

5 Čerpání rozpočtu

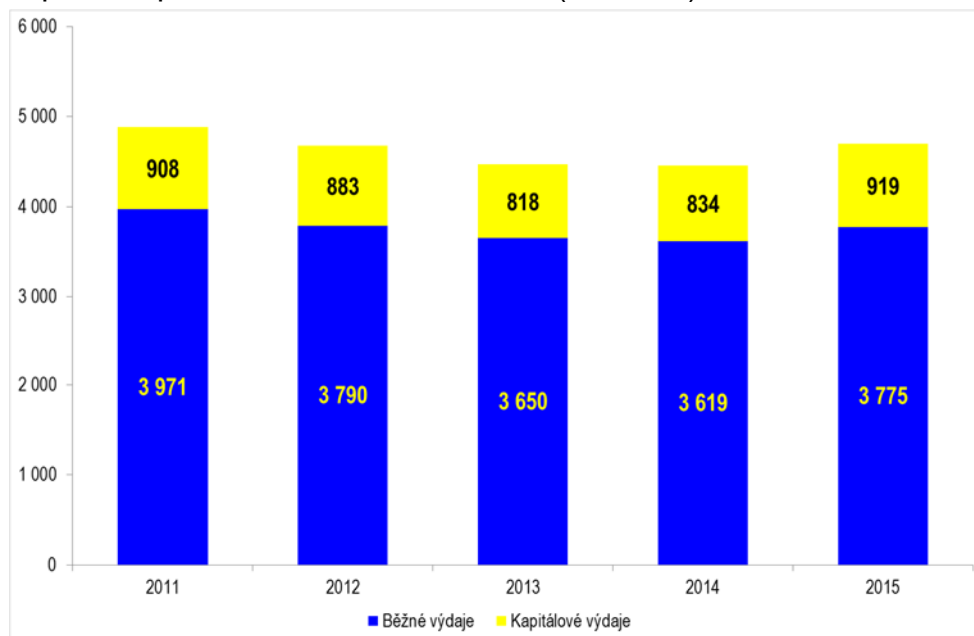
Skutečné čerpání výdajů kapitoly AV ČR od roku 2011 do roku 2015 v členění na běžné a kapitálové výdaje ukazuje následující přehled.

Tabulka 8: Čerpání rozpočtu v období 2011 - 2015 (v mil. Kč)

Název položky	2011	2012	2013	2014	2015	Index 15/14
Příjmy celkem	11,2	6,1	15,7	5,5	1,7	0,31
Výdaje celkem	4 879,7	4 673,4	4 467,3	4 452,6	4 693,7	1,05
Běžné výdaje	3 971,3	3 790,1	3 649,7	3 618,8	3 774,7	1,04
Institucionální	3 554,1	3 626,2	3 600,8	3 618,5	3 774,7	1,04
Účelové	412,5	163,6	37,3	-	-	-
Zahraniční programy	4,7	0,3	11,6	0,3	-	-
Kapitálové výdaje	908,4	883,3	817,6	833,8	919,0	1,10
Institucionální	908,4	883,3	817,6	833,8	919,0	1,10
Účelové	-	-	-	-	-	-
Zahraniční programy	-	-	-	-	-	-

Průběh čerpání rozpočtu kapitoly Akademie věd se za posledních pět let až na malé výjimky v podstatě nemění a je rovnoměrný.

Graf 1: Čerpání rozpočtu v období 2011 - 2015 (v mil. Kč)



Skutečné čerpání výdajů v jednotlivých čtvrtletích roku 2015 v členění na běžné a kapitálové prostředky ukazuje následující přehled.

Tabulka 9: Čerpání v roce 2015 v jednotlivých čtvrtletích

Čtvrtletí	Běžné výdaje		Kapitálové výdaje	
	tis. Kč	%	tis. Kč	%
I. čtvrtletí	1 340 107	35,50	300 096	32,65
II. čtvrtletí	892 246	23,64	61 643	6,71
III. čtvrtletí	619 957	16,42	176 565	19,21
IV. čtvrtletí	922 385	24,44	380 750	41,43
Celkem	3 774 695	100,00	919 054	100,00

V I. čtvrtletí se pravidelně projevuje zvýšené čerpání rozpočtu z důvodu jednorázového uvolnění prostředků zejména na reprodukci majetku a běžnou údržbu.

6 Příjmy

Zákonem č. 345/2014 Sb., o státním rozpočtu na rok 2015, nebyl Akademii věd ČR stanoven závazný ukazatel příjmů.

V roce 2015 bylo na příjmový účet Akademie věd ČR převedeno 1 731 tis. Kč z pronájmů majetku (pol. 2132) pronájmem prostor budovy v Hyberské ulici.

7 Výdaje

Výdaje kapitoly Akademie věd ČR se vykazují v rozpočtové skupině 3 Služby pro obyvatelstvo, podskupina 38 – výzkum a vývoj odvětvově nespécifikovaný na kmenovém paragrafu 3801 – Akademie věd.

Schválený rozpočet výdajů Akademie věd ČR pro rok 2015 činil 4 522 356 tis. Kč (3 901 599 tis. Kč neinvestičních a 620 757 tis. Kč investičních výdajů). Rozpočtovými opatřeními byl navýšen na 4 612 621 tis. Kč a po zapojení nároků z nespótrebovaných výdajů předcházejícího roku činil konečný rozpočet výdajů 4 713 076 tis. Kč. Skutečné čerpání tohoto konečného rozpočtu bylo pouze z 99,6 %, a to ve výši **4 693 749 tis. Kč**. Nečerpané prostředky v celkové výši 19 327 tis. Kč byly převedeny prostřednictvím nároků z nespótrebovaných výdajů do roku 2016, z toho 18 583 tis. Kč nebylo vyčerpano veřejnými výzkumnými institucemi Akademie věd ČR a 744 tis. Kč nebylo vyčerpano z rozpočtu Kanceláře AV ČR.

Z hlediska použití se uvedené skutečné výdaje kapitoly Akademie věd ČR v roce 2015 v celkové výši 4 693 749 tis. Kč členily na:

- transfery ve výši 4 615 052 tis. Kč a
- výdaje na činnost Kanceláře AV ČR ve výši 78 697 tis. Kč.

7.1 Transfery

Největší část výdajů kapitoly AV ČR je tradičně určena na transfery, v roce 2015 to bylo celkem 4 615 052 tis. Kč. Na transfery veřejným výzkumným institucím AV ČR bylo v roce 2015 použito 4 604 402 tis. Kč, z toho 3 685 921 tis. Kč neinvestičních a 918 481 tis. Kč investičních prostředků.

Další část rozpočtu určená na transfery byla převedena spolkům (vědeckým společnostem a Učené společnosti ČR) ve výši 6 500 tis. Kč, mezinárodním organizacím ve výši 3 400 tis. Kč a obyvatelstvu (Ceny AV ČR) ve výši 750 tis. Kč.

Tabulka 10: Vývoj skutečného čerpání transferů kapitoly AV ČR (v mil. Kč)

Název transferu	2011	2012	2013	2014	2015	Index 15/14
Transfery v.v.i. AV ČR	4 613,2	4 514,2	4 361,6	4 373,7	4 604,4	1,05
Transfery spolkům	6,3	6,4	6,4	6,6	6,5	0,98
Transfery do zahraničí	5,1	3,4	3,7	3,8	3,4	0,89
Transfery obyvatelstvu	2,4	2	0,1	1	0,7	0,70
Transfery VŠ	111,1	50,5	11,1	-	-	-
Transfery podnik. subjektům	38,8	12,4	-	-	-	-
Transfery státním PO	8,5	2	0,7	-	-	-
Transfery ostatním v.v.i.	3,6	0,8	0,8	-	-	-
Transfery ost. subjektům	0,2	-	-	-	-	-
Celkem	4 952,5	4 789,2	4 591,7	4 384,4	4 615,0	1,05

Tabulka 11: Plnění rozpočtu transferů v roce 2015 (v tis. Kč)

Položka		Schválený rozpočet	Rozpočet po změnách	Konečný rozpočet	Skutečnost	Rozdíl
5334	Neinvestiční transfery v.v.i.	3 797 967	3 647 945	3 696 486	3 685 921	10 565
6354	Investiční transfery v.v.i.	620 757	875 040	926 499	918 481	8 018
5222	Neinvestiční transfery spolkům	6 500	6 500	6 500	6 500	0
5494	Neinvestiční transfery obyvatelstvu	1 000	750	750	750	0
5511	Neinvestiční transfery mezinár. organizacím	4 000	3 400	3 400	3 400	0
Celkem		4 430 224	4 533 635	4 633 635	4 615 052	18 583

Neinvestiční transfery veřejným výzkumným institucím AV ČR činily 3 685 921 tis. Kč. Rozdíl ve výši 10 565 tis. Kč oproti konečnému rozpočtu byl převeden prostřednictvím nároků z nespotřebovaných výdajů do roku 2016. V rámci zúčtování vztahů se státním rozpočtem bylo vráceno zpět do státního rozpočtu 103,8 tis. Kč institucionálních prostředků.

Investiční transfery veřejným výzkumným institucím AV ČR činily 918 481 tis. Kč. Rozdíl oproti konečnému rozpočtu ve výši 8 018 tis. Kč byl převeden prostřednictvím nároků z nespotřebovaných výdajů do roku 2016. V rámci zúčtování vztahů se státním rozpočtem bylo vráceno zpět do státního rozpočtu 15,8 tis. Kč institucionálních prostředků.

Tabulka 12: Skutečné čerpání investičních transferů kapitoly AV ČR v roce 2015

Název	Skutečnost (v tis. Kč)
Stavební investice	209 652
Přístroje a zařízení	169 543
Ostatní investice (zejména použití dotace na reprodukci majetku)	539 286
Celkem	918 481

Ilustrativní výběr investičních akcí pořízených i investičních transferů v.v.i.

Výběr z **nejvýznamnějších staveb**, na které byly v roce 2015 poskytnuty investiční transfery veřejným výzkumným institucím AV ČR, uvádí následující tabulka.

Tabulka 13: Výběr z nejvýznamnějších staveb v roce 2015 (v tis. Kč)

Název stavební akce	Pracoviště	Částka
Laboratorní nástavba zvěřince, areál Branišovská v Českých Budějovicích	BC	28 000
Rekonstrukce dolního dvora a přilehlých budov, areál FZÚ	FZÚ	15 917
Rekonstrukce budovy závodní jídelny v areálu Mazanka	ÚFCH JH	14 000
Výstavba nové budovy chovů v areálu detašovaného pracoviště Studenec	ÚBO	12 000
Přístavba pracoven pavilonu A v Brně, II. etapa	CVGZ	11 966
Rekonstrukce laboratoří v budově č. 5 v areálu Suchdol	ÚCHP	8 809

Výběr z významnějších přístrojů a zařízení, na které byly v roce 2015 poskytnuty investiční transfery veřejným výzkumným institucím AV ČR, uvádí následující tabulka:

Tabulka 14: Výběr z významnějších přístrojů a zařízení v roce 2015 (v tis. Kč)

Přístroj	Pracoviště	Částka
NMR spektrometr	ÚACH	17 452
Rentgenový reflektometr s GISAXS pro studium polym. povrchů	ÚMCH	9 130
Optický systém Brillouinovy spektroskopie	ÚT	6 338
Environmentální rastrovací elektronový mikroskop (EREM)	ÚPT	6 150
NMR konzole	ÚCHP	5 937

O dalších, finančním objemem menších investičních akcích se na tomto místě nezmiňujeme.

Transfery veřejným výzkumným institucím AV ČR v členění na 54 pracovišť AV ČR dokumentuje následující tabulka.

Tabulka 15: Transfery veřejným výzkumným institucím AV ČR (v tis. Kč)

Sekce	Pracoviště	Celkem	v tom	
			neinvestiční	investiční
1	ASÚ	89 021	76 183	12 837
1	FZÚ	434 470	335 341	99 129
1	MÚ	46 485	45 347	1 138
1	ÚI	45 172	43 562	1 610
1	ÚJF	107 688	100 147	7 540
1	ÚTIA	68 722	65 532	3 190
2	ÚFE	74 626	62 017	12 608
2	ÚFM	72 054	55 610	16 444
2	ÚFP	91 659	64 211	27 448
2	ÚH	31 770	27 273	4 497
2	ÚPT	88 115	63 059	25 056
2	ÚTAM	40 085	28 973	11 112
2	ÚT	108 511	85 189	23 322
3	GFÚ	58 997	54 721	4 276
3	GLÚ	51 466	37 358	14 108

3	ÚFA	48 049	42 875	5 174
3	ÚGN	58 753	45 750	13 004
3	ÚSMH	80 115	50 186	29 929
4	ÚIACH	41 570	31 227	10 343
4	ÚACH	56 280	35 416	20 864
4	ÚFCH J.H.	110 645	80 880	29 765
4	ÚCHP	91 926	74 543	17 382
4	ÚMCH	152 866	130 142	22 724
4	ÚOCHB	191 572	160 231	31 341
5	BFÚ	82 217	70 278	11 939
5	BTÚ	36 976	28 264	8 712
5	FGÚ	136 124	112 760	23 365
5	MBÚ	195 165	155 119	40 046
5	ÚEB	86 009	67 041	18 969
5	ÚEM	60 058	50 553	9 505
5	ÚMG	323 548	155 997	167 551
5	ÚŽFG	53 420	45 179	8 241
6	BC	218 425	163 889	54 536
6	BÚ	118 518	99 574	18 944
6	CVGZ	90 011	58 123	31 889
6	ÚBO	40 023	23 919	16 105
7	KNAV	98 212	92 549	5 663
7	NHÚ	36 335	34 972	1 363
7	PSÚ	16 315	16 205	110
7	SOÚ	39 777	36 604	3 173
7	ÚSP	18 652	18 154	498
8	ARÚB	39 349	31 170	8 178
8	ARÚ	53 842	51 160	2 681
8	HÚ	46 011	46 011	0
8	MÚA	35 488	29 913	5 576
8	ÚDU	32 500	30 194	2 307
8	ÚSD	30 171	29 821	350
9	EÚ	23 698	23 308	390
9	FLÚ	78 782	77 794	988
9	OÚ	17 480	17 397	83
9	SLÚ	18 025	18 025	0
9	ÚČL	41 969	35 267	6 702
9	ÚJČ	52 429	51 944	485
O	SSČ	244 255	218 965	25 290
CELKEM		4 604 402	3 685 921	918 481

Na neinvestiční transfery spolkům bylo použito celkem 6 500 tis. Kč (z toho vědeckým společností 5 700 tis. Kč a Učené společnosti České republiky 800 tis. Kč). V souladu se Zásadami pro poskytování dotací ze státního rozpočtu spolkům byla vědeckými společnostmi a Učenou společností České republiky použita částka v plné výši 6 500 tis. Kč.

Rozpočtová položka 5494 Neinvestiční transfery obyvatelstvu byla čerpána ve výši 750 tis. Kč na vyplacené Ceny Akademie za dosažené mimořádné vědecké výsledky excelentního a kvalitního výzkumu strategicky orientovaného na společenské priority a za propagaci či popularizaci výzkumu.

Neinvestiční transfery mezinárodním organizacím jsou výdaje na úhradu příspěvků za kolektivní členství v mezinárodních organizacích v rámci zahraničních styků (položka 5511). Konečný rozpočet na transfery mezinárodním organizacím byl vyčerpán v plné výši 3 400 tis. Kč. Přehled plateb jednotlivým mezinárodním organizacím je uveden v následující tabulce.

Tabulka 16: Příspěvky mezinárodním organizacím v roce 2015 (položka 5511)

Název	Zkratka	Částka v CZK
Association Internationale des Études Byzantines	AIEB	5 491,40 Kč
All European Academies	ALLEA	109 684,00 Kč
Botanic Gardens Conservation International	BGCI	3 591,51 Kč
Council of European Professional Informatics Societies	CEPIS	110 231,73 Kč
Committee on Space Research	COSPAR	119 350,95 Kč
European Academies Science Advisory Council	EASAC	51 621,49 Kč
European Association for the Study of Religions	EASR	5 410,97 Kč
European Network of Science Centres and Museums	ECSITE	10 972,31 Kč
European Federation for Experimental Morphology	EFEM	3 312,84 Kč
European Foundation for Plant Pathology	EFPP	2 720,50 Kč
European Federation of Societies for Ultrasound in Medicine and Biology	EFSUMB	9 003,41 Kč
European Meteorological Society	EMS	6 322,71 Kč
European Microscopy Society	EMS	36 993,38 Kč
European Mathematical Society	EMS	37 296,45 Kč
European Mineralogical Union	EMU	1 630,20 Kč
European Physical Society	EPS	137 250,94 Kč
European Science Foundation	ESF	310 143,26 Kč
European Society of Modern Greek Studies	ESMGS	1 101,28 Kč
EuroCRIS-Current Research Information Systems	EUROCRIS	8 304,90 Kč
European Science Events Association	EUSEA	9 662,45 Kč
Federation of European Biochemical Societies	FEBS	4 282,19 Kč
Federation of European Microbiological Societies	FEMS	27 944,98 Kč
Federation of European Materials Societies	FEMS	8 068,01 Kč
Federation of European Societies of Plant Biology	FESPB	32 646,00 Kč

Fédération Internationale des Associations d'Études Classiques	FIEC	3 037,87 Kč
Fédération Internationale des Professeurs de Langues Vivantes	FIPLV	679,38 Kč
International Association for the History of Religions	IAHR	6 493,17 Kč
International Association for Impact Assessment	IAIA	44 063,10 Kč
International Association of Legal Science	IALS	6 801,25 Kč
International Association for Plant Taxonomy	IAPT	5 525,40 Kč
International Association for Plant Taxonomy	IAPT	5 487,40 Kč
The International Association for the Properties of Water	IAPWS	39 554,03 Kč
International Association for Semiotic Studies	IASS-AIS	815,10 Kč
International Astronomical Union	IAU	313 879,28 Kč
International Brain Research Organization	IBRO	19 720,80 Kč
International Council of the Aeronautical Sciences	ICAS	8 231,10 Kč
International Commission for Optics	ICO	5 909,71 Kč
International Council for Science	ICSU	152 817,23 Kč
International Federation of Associations of Anatomists	IFAA	3 031,92 Kč
International Federation of Automatic Control	IFAC	41 155,50 Kč
International Federation of Information Processing	IFIP	46 094,16 Kč
International Federation of Societies for Histochemistry and Cytochemistry	IFSHC	2 761,70 Kč
International Federation of Societies for Microscopy	IFSM	2 905,59 Kč
International Federation for Promotion of Mechanism and Machine Science	IFTtoMM	7 282,50 Kč
International Geosphere-Biosphere Programme	IGBP	191 562,00 Kč
International Geographical Union	IGU	12 762,00 Kč
International Committee of Historical Sciences (CISH)	ICHS	20 834,40 Kč
International Law Association	ILA	24 081,61 Kč
The International Long Term Ecological Research	ILTER	38 122,50 Kč
International Mineralogical Association	IMA	757,98 Kč
International Mathematical Union	IMU	153 098,46 Kč
International Political Science Association	IPSA	19 165,68 Kč
International Sociological Association	ISA	6 547,60 Kč
International Seismological Centre	ISC	152 235,64 Kč
International Social Science Council	ISSC	27 366,00 Kč
International Society for Soil Mechanics and Geotechnical Engineering	ISSMGE	30 620,59 Kč
International Commission for the Thesaurus Linguae	ITK	8 282,10 Kč
International Union of Biochemistry and Molecular Biology	IUBMB	49 302,00 Kč
International Union of Crystallography	IUCr	39 900,00 Kč
International Union of Food Science and Technology	IUFoST	13 869,90 Kč
International Union of Geodesy and Geophysics	IUGG	96 080,58 Kč
International Union of Geological Sciences	IUGS	58 767,98 Kč
International Union of the History and Philosophy of Science, Division of History of Science and Technology	IUHPS-DHST	12 963,00 Kč

International Union of the History and Philosophy of Science, Division of Logic, Methodology and Philosophy of Science	IUHPS-DLMPS	3 672,68 Kč
International Union of Immunological Societies	IUIS	63 134,10 Kč
International Union of Microbiological Societies	IUMS	18 298,44 Kč
International Union for Pure and Applied Biophysics	IUPAB	20 373,75 Kč
International Union of Pure and Applied Chemistry	IUPAC	129 100,00 Kč
International Union of Pure and Applied Physics	IUPAP	229 911,10 Kč
International Union of Psychological Science	IUPSYS	19 543,95 Kč
International Union of Theoretical and Applied Mechanics	IUTAM	20 426,58 Kč
Scientific Committee on Problems of the Environment	SCOPE	54 410,00 Kč
Scientific Committee on Solar-Terrestrial Physics	SCOSTEP	12 609,00 Kč
Union Académique Internationale	UAI	46 642,90 Kč
International Union of Radio Science	URSI	56 245,85 Kč
Celkem		3 399 972,42 Kč

7.2 Výdaje na činnost Kanceláře AV ČR

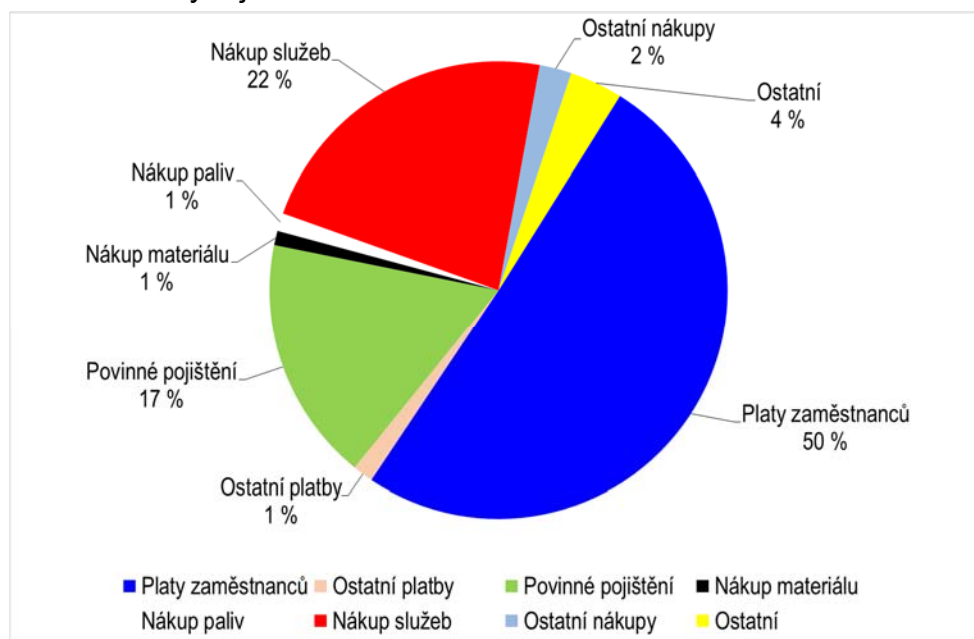
Celkové výdaje na činnost Kanceláře AV ČR v roce 2015 činily 78 697 tis. Kč (z toho 78 124 tis. Kč neinvestiční a 573 tis. Kč investiční výdaje).

Přehled o čerpání **neinvestičních výdajů** na činnost Kanceláře AV ČR dle podseskupení položek v roce 2015 podává následující tabulka.

Tabulka 17: Neinvestiční výdaje KAV ČR (v tis. Kč)

Podseskupení položek	Konečný rozpočet	Skutečnost	úspora (-) / překročení (+)
501 Platy zaměstnanců	39 537	39 442	-95
502 Ostatní platby	1 333	1 127	-206
503 Povinné pojištění	13 826	13 567	-259
513 Nákup materiálu	793	793	0
515 Nákup paliv	991	991	0
516 Nákup služeb	17 699	17 515	-184
517 Ostatní nákupy	1 762	1 762	0
Ostatní	2 927	2 927	0
Celkem	78 868	78 124	-744

Graf 2: Neinvestiční výdaje KAV ČR



Na činnost Kanceláře AV ČR bylo dále použito celkem 573 tis. Kč **investičních výdajů** v následujícím členění:

Tabulka 18: Investiční výdaje KAV ČR (v tis. Kč)

Rozpočtová položka	Účel	Částka v tis. Kč
6111	Programové vybavení	455
	z toho: OK BASE mzdový program	249
	technické zhodnocení softwaru pro OPV	206
6121	Techn. zhodnocení budovy AV ČR v Hyberské ul.	118
CELKEM		573

V roce 2015 Akademie věd ČR nabyla bezúplatně od Nadace „Nadání Josefa, Marie a Zdeňky Hlávkových“ na základě uzavřené darovací smlouvy 300 ks knihy Hlávkovy Lužany v celkové ceně 133 074,- Kč. Kniha byla využita pro reprezentační a propagační účely při příležitosti 125. výročí založení Akademie věd.

V roce 2015 neměla kapitola žádnou zálohovou platbu, která by nebyla v tomto roce realizována.

V roce 2015 neměla kapitola žádnou majetkovou účast v tuzemských společnostech.

V roce 2015 neměla kapitola uzavřenu žádnou koncesní smlouvu.

V roce 2015 nerealizovala kapitola žádnou veřejnou zakázku o předpokládané hodnotě nejméně 300 mil. Kč se smluvním plněním přesahujícím jeden kalendářní rok.

8 Rozbor zaměstnanosti a čerpání mzdových prostředků

V rozpisu závazných ukazatelů státního rozpočtu na rok 2015 byly pro organizační složku státu Akademii věd České republiky reprezentovanou Kanceláří Akademie věd ČR jako její vnitřní organizační jednotkou stanoveny prostředky na platy ve výši 39 340 355 Kč a 1 127 255 Kč na ostatní platby za provedenou práci pro 77 zaměstnanců.

Ministerstvo financí dle Usnesení vlády ČR č. 748/2015 zvýšilo prostředky na platy o 3 % na období listopad - prosinec 2015, tj. o 196 702 Kč plus příslušenství ve výši 68 846 Kč.

V Kanceláři AV ČR bylo na 74 zaměstnanců v průměrném přepočteném počtu skutečně vynaloženo

na platy	39 441 635 Kč,
na ostatní platby za provedenou práci	1 127 109 Kč,
celkem	40 568 744 Kč.

Z důvodu nárůstu o 113,4 % v položce vyplacené náhrady za dočasnou pracovní neschopnost v roce 2015 oproti roku 2014, kdy do přídělu FKSP vstupují i náhrady při dočasné pracovní neschopnosti dle § 192 zákoníku práce a limity závazných ukazatelů by nebyly dostačující, nebylo vyčerpáno 95 422 Kč na platy.

V souladu s § 47 zákona č. 218/2000 Sb., o rozpočtových pravidlech, bylo čerpáno z nároků nespotřebovaných výdajů z minulého roku na ostatní platby za provedenou práci 205 692 Kč.

V položce ostatní platby za provedenou práci byla vytvořena rezerva 205 838 Kč na odstupné při ukončení pracovního poměru se zaměstnankyní Kanceláře Akademie věd ČR. Zaměstnankyně však ukončila pracovní poměr 31. prosince 2015 dohodou, bez nároku na odstupné. Vytvořená rezerva ve výši 205 838 Kč nebyla spotřebována.

Průměrný měsíční výdělek zaměstnanců v Kanceláři AV ČR bez volených funkcionářů AV ČR v roce 2015 byl 38 193 Kč. Volení představitelé AV ČR (předseda, místopředsedové a členové Akademické rady AV ČR) jsou v Akademii věd ČR odměňováni také podle nařízení vlády č. 564/2006 Sb., o platových poměrech zaměstnanců ve veřejných službách a správě. Z tohoto důvodu jsou započtení volení funkcionáři mezi zaměstnance Kanceláře AV ČR, a proto celkový průměrný výdělek organizační složky státu – Akademie věd ČR je ve výši 43 287 Kč. Celkový průměrný výdělek proti předchozímu roku tedy vzrostl o 2,4 %, což je především ovlivněno zvýšením platových tarifů od 1. listopadu 2015 dle nařízení vlády č. 748/2015 Sb., kterým se měnilo nařízení vlády č. 564/2006 Sb., o platových poměrech zaměstnanců ve veřejných službách a správě.

Povinný podíl zaměstnávání osob se zdravotním postižením podle § 67 zákona č. 435/2004 Sb., o zaměstnanosti, v platném znění, byl plněn:

- zaměstnáváním osob se zdravotním postižením
- odebíráním výrobků a služeb
- platbou odvodu.

9 Hodnocení hospodárnosti, efektivnosti a účelnosti vynakládání výdajů kapitoly

Kapitola 361 Akademie věd ČR splnila všechny předepsané závazné ukazatele dle zákona č. 345/2014 Sb., o státním rozpočtu na rok 2015. Její hospodaření bylo v souladu se zákonnými předpisy, zejména zákonem č. 130/2002 Sb., o podpoře výzkumu, experimentálního vývoje a inovací z veřejných prostředků a o změně některých souvisejících zákonů, ve znění pozdějších předpisů. Finanční prostředky byly vynakládány v souladu se zásadami hospodárnosti, efektivnosti a účelnosti.

Tabulka 19: Vývoj nákladovosti a efektivnosti

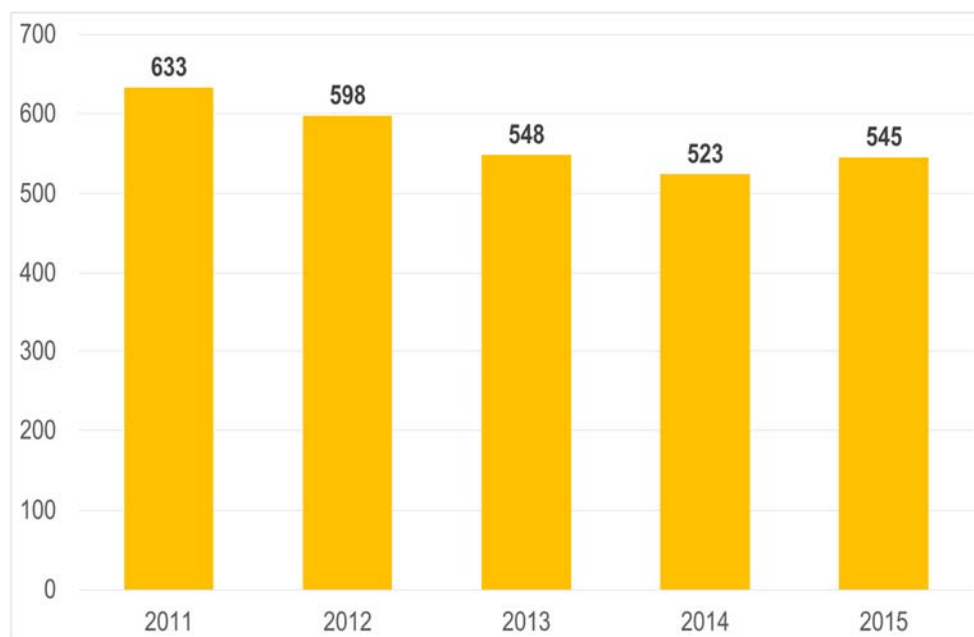
Ukazatel	2011	2012	2013	2014	2015
Celkové výdaje (tis. Kč)	4 879 712	4 673 410	4 467 336	4 452 573	4 693 750
Běžné výdaje OSS (bez transferů) (tis. Kč)	90 061	80 972	81 232	65 745	78 124
Běžné výdaje OSS bez mzdových a souvisejících výdajů (tis. Kč)	38 393	29 974	30 706	13 948	23 989
Počet zaměstnanců (FTE) celkem	7 709	7 822	8 154	8 505	8 613
- v tom počet zaměstnanců (FTE) v OSS	63,93	69,51	73,63	73,46	74,24
- v tom počet zaměstnanců (FTE) ve výzkumných pracovištích	7 645	7 752	8 080	8 432	8 539
Výdaje státního rozpočtu ČR celkem (tis. Kč)	1 155 526 000	1 152 386 677	1 173 127 823	1 211 608 153	1 297 320 000
Celkové výdaje na 1 zaměstnance (tis. Kč)	633	598	548	523	545
Běžné výdaje OSS (bez transferů) na 1 zaměstn. OSS (tis. Kč)	1 409	1 165	1 103	895	1 052
Běžné výdaje OSS (bez transferů) na 1 zaměstn. OSS bez mzdových (tis. Kč)	601	431	417	190	323
Podíl výdajů AV ČR na výdajích státního rozpočtu ČR	0,42 %	0,41 %	0,38 %	0,37 %	0,36 %

Podíl celkových výdajů na 1 zaměstnance činil 545 tis. Kč v roce 2015. Podíl běžných výdajů po odečtení transferů na 1 zaměstnance organizační složky státu činil 1 052 tis. Kč a podíl běžných výdajů po odečtení mzdových a souvisejících výdajů na 1 zaměstnance je 323 tis. Kč.

V porovnání let 2014 a 2015 došlo ke zvýšení nákladovosti u celkových výdajů na jednoho zaměstnance o 22 tis. Kč, u běžných výdajů na jednoho zaměstnance o 157 tis. Kč a u běžných výdajů po odečtení mzdových a souvisejících výdajů na 1 zaměstnance o 133 tis. Kč. Ke zvýšení došlo především z důvodu vynaložených nákladů na provedení hodnocení činnosti pracovišť v roce 2015, které znamenalo nárůst běžných výdajů cca o 15 mil Kč. Jednalo se zejména o výdaje na odměny externím hodnotitelům za zpracování hodnotitelských posudků a výdaje související s cestovními náklady členů hodnotitelských komisí.

Pro dokreslení je v tabulce uveden ukazatel podílu výdajů kapitoly Akademie věd ČR na celkových výdajích státního rozpočtu ČR. V časové řadě pěti let má tento ukazatel stále klesající tendenci.

Graf 3: Celkové výdaje na 1 zaměstnance (tis. Kč)



10 Hospodaření veřejných výzkumných institucí AV ČR

V roce 2015 byla Akademie věd ČR zřizovatelem celkem 54 pracovišť, které se řídí zákonem č. 341/2005 Sb., o veřejných výzkumných institucích, v platném znění, a jsou právními subjekty – veřejnými výzkumnými institucemi zřízenými Akademií věd ČR.

Struktura pracovišť podle převažující činnosti je tato:

výzkum a vývoj v oblasti přírodních a technických věd	36 pracovišť
výzkum a vývoj v oblasti humanitních, společenských věd a nauk o literatuře	16 pracovišť
činnosti knihoven, veřejných archivů, servisní činnost	2 pracoviště

10.1 Výnosy veřejných výzkumných institucí AV ČR

V oblasti hospodaření veřejných výzkumných institucí si pracoviště AV ČR vytvořila vlastní zdroje na krytí svých nákladů (v tis. Kč)

v celkové výši	4 613 513
z toho vědecká pracoviště I., II. a III. oblasti věd	4 406 331
ostatní pracoviště – SSČ	207 182

Celkové výnosy z vlastní činnosti byly získány

ze zakázek hlavní činnosti	219 530
z prodeje periodických publikací	35 839
z prodeje neperiodických publikací	70 109
z pronájmu nebytových prostor a bytů	82 486
z pronájmu strojů a zařízení	4 146
z licencí	2 997 470
za prodej zboží	31 513

za prodej služeb	122 090
za aktivace materiálu a zboží	40 446
inkasem konferenčních poplatků	32 315
z úroků	21 396
z kursových zisků	113 140
z prodeje materiálu	95 452
ze zahraničních grantů a darů	353 184
z vlastních fondů	133 241
z ostatních výnosů	261 156

Výnosy veřejných výzkumných institucí AV ČR z jejich vlastní činnosti činily celkem 4 613 513 tis. Kč. Z toho největší část byla tvořena příjmy z licencí, které dosáhly 2 997 470 tis. Kč (z toho 2 980 655 tis. Kč představovaly příjmy z licencí Ústavu organické chemie a biochemie AV ČR, v. v. i.).

Výnosy veřejných výzkumných institucí AV ČR byly dále účetně zvýšeny o částku 1 202 223 tis. Kč, která představuje v nákladech výši odpisů majetku pořízeného z dotací.

V souladu se zákonem č. 130/2002 Sb., o podpoře výzkumu, experimentálního vývoje a inovací, ve znění pozdějších předpisů, byly od poskytovatelů z ostatních resortů poskytnuty veřejným výzkumným pracovištím AV ČR finanční prostředky v celkové výši 6 728 431 tis. Kč:

- **neinvestiční prostředky** na řešení grantových projektů Grantové agentury ČR a projektů ostatních resortů (v tis. Kč)

v celkové výši	3 492 762
z toho grantové projekty Grantové agentury ČR	1 655 533
projekty Technologické agentury ČR	206 821
projekty od poskytovatelů z ostatních resortů	1 630 408
včetně operačních programů	
(např. MŠMT, MPO, MZ, MZe, MŽP)	

- **investiční prostředky** na řešení grantových projektů Grantové agentury ČR a projektů ostatních resortů (v tis. Kč):

v celkové výši	3 235 669
z toho grantové projekty Grantové agentury ČR	11 580
projekty od poskytovatelů z ostatních resortů	3 224 089
včetně operačních programů	
(např. MŠMT, MPO, MZ, MZe, MŽP)	

Veřejné výzkumné instituce Akademie věd obdržely na pokrytí celkových nákladů dotaci od zřizovatele ze státního rozpočtu ve výši 4 604 402 tis. Kč (z toho 3 685 921 tis. Kč neinvestičních a 918 481 tis. Kč investičních prostředků).

10.2 Náklady veřejných výzkumných institucí AV ČR

		(tis. Kč)
Z finančních prostředků v celkové výši použila pracoviště AV ČR	100,00 %	10 024 625
osobní náklady (mzdové náklady, povinné pojistné placené zaměstnavatelem, náhrady při DNP)	52,11 %	5 223 689
na nákup materiálu	9,88 %	990 642
z toho knihy, časopisy		46 282
drobný hmotný majetek		212 075
spotřeba materiálu, ochranné pomůcky		650 221
nákup ostatního materiálu		33 798
práce výrobní povahy (tisk)		48 266
na nákup energie, vody, paliv	2,70 %	271 080
z toho elektrická energie		158 058
voda, pára, plyn		96 688
paliva, pohonné látky		16 334
na nákup služeb	17,53 %	1 757 066
z toho služby pošt, telekomunikací a radiokomunikací		48 502
nákup drobného nehmotného majetku		13 760
nájemné		59 364
výkony výpočetní techniky		35 297
náklady na reprezentaci		14 569
prelimináře		13 320
konferenční poplatky		51 381
stočné		11 138
ostatní služby		1 509 735
na opravy a udržování	2,01 %	201 184
z toho opravy a údržba nemovitostí		124 897
opravy a údržba movitostí		76 287
na cestovné celkem	2,34 %	234 220
z toho zahraniční cestovné		216 070
tuzemské cestovné		18 150
na tvorbu fondu účelově určených prostředků celkem	1,78 %	178 509
z toho tvorba FÚUP z účelových prostředků z kapitoly AV ČR		0
tvorba FÚUP z institucionálních prostředků		85 334
tvorba FÚUP z prostředků od jiných poskytovatelů		93 175
na převody do SF a ostatní sociální náklady	1,67 %	167 563
daně a poplatky	3,76 %	377 099
odpisy dlouhodobého majetku	1,82 %	182 949
kursové ztráty	0,71 %	71 537
cenné papíry a podíly (prodej)	0,77 %	77 087
ostatní náklady (úrazové pojištění, pokuty, škody)	2,91 %	292 000

Z prostředků vynaložených na nákup služeb bylo použito na položce ostatní služby 1 509 735 tis. Kč, z toho použito 751 955 tis. Kč v ÚOCHB AV ČR. Náklady na ostatní služby jsou specifické pro každé pracoviště AV ČR. Jedná se o publikační náklady,

prodloužení licencí, patentové služby, on-line přístupy, konzultační služby, členské příspěvky do zahraničí v rámci mezinárodní spolupráce, odborně poradenské služby, znalecké posudky, právní a daňové poradenství, vědecká měření a analýzy pro projekty, korektury, správa programového systému, platby za odborné zpracování žádostí o dotace, platby za elektronické přístupy do databází zahraničních časopisů, požární ochrana, provize, parkovné, servisní služby, revize, kalibrace, ostraha a úklid objektu, odvoz odpadu, přepravu, deratizace, inzerce, školení, semináře, apod.

Podstatnou nákladovou položku tvoří účetní odpisy majetku pořízeného z dotací ve výši 1 202 223 tis. Kč, které v uvedeném rozboru nejsou zahrnuty.

10.3 Hospodářský výsledek veřejných výzkumných institucí AV ČR

Vzhledem k tomu, že pracoviště AV ČR hospodaří jako veřejné výzkumné instituce v režimu nestátních organizací, mohou účetnictví uzavřít až k 30. 6. následujícího roku a účetní závěrku musí mít ověřenou auditorem, **je nutné brát následující rozbor jejich hospodaření jako předběžný.**

Ke dni 31. 12. 2015 dosáhla pracoviště Akademie věd celkem 1 767 467 tis. Kč zisku.

Z celkového počtu 54 veřejných výzkumných institucí vykázalo zhoršený hospodářský výsledek 1 pracoviště, s nulovým výsledkem hospodaření skončila 3 pracoviště a zlepšený výsledek hospodaření vykázalo 50 pracovišť.

11 Mezinárodní vědecká spolupráce a zahraniční pracovní cesty

AV ČR se i nadále zapojovala do aktivit rozvíjejících mezinárodní spolupráci s evropskými a světovými organizacemi. Podílela se na řešení celé řady významných mezinárodních projektů za účasti zahraničních výzkumných pracovníků. Nedílnou součástí těchto aktivit byla prezentace výsledků českého výzkumu, sdílení zkušeností a dobré praxe, mimo jiné v rámci aktivit zaměřených na vytváření sítí a platform, což přispělo k posílení internacionalizace výzkumných týmů na pracovištích AV ČR.

Pracoviště AV ČR se v roce 2015 podílela na řešení 95 projektů 7. Rámcového programu a 31 projektů programu Horizont 2020. Celkový objem smluvně sjednaných finančních prostředků dosáhl 7,08 mil. EUR (ze 7. RP) a 2,99 mil. EUR (z Horizontu 2020). Nejvíce projektů rámcových programů řešil Fyzikální ústav (18). V roce 2015 bylo nově uděleno pět prestižních ERC grantů.

Velká pozornost je věnována také strukturálním fondům, představujícím v současnosti významný přínos pro financování výzkumu. V roce 2015 byla pracoviště AV ČR zapojena do řešení 78 projektů operačních programů strukturálních fondů EU. Koordinátorem či příjemcem byla pracoviště AV ČR u 56 projektů, z nichž 4 byly v roce 2015 zahájeny, žádný projekt nepokračoval v řešení po celý rok a 52 projektů bylo v průběhu roku ukončeno. Celková výše schválené podpory nově zahájených projektů na celou dobu jejich řešení činí 1 820,6 mil. Kč.

V rámci oslav 125. výročí svého založení pořádala AV ČR prestižní mezinárodní konferenci Non-University Research: Present and Future (Současnost a budoucnost neuniverzitního výzkumu). Za účasti významných představitelů ze zahraničí, mj. ze Společnosti Maxe Plancka, Leibnizovy společnosti, Helmholtzovy společnosti a dalších hostů, byla diskutována zejména budoucnost neuniverzitního výzkumu a jeho propojení s vysokými školami a průmyslovým výzkumem a vývojem. Konference se rovněž stala příležitostí pro sdílení zkušeností týkajících se systému fungování a financování vědy a výzkumu v dané zemi. Dále pracoviště AV ČR v roce 2015 organizovala nebo

spoluorganizovala více než 360 mezinárodních vědeckých konferencí. Mezi nejvýznamnější konference patřily např. 26th IUGG General Assembly 2015 (Geofyzikální ústav, AV ČR, v. v. i., Ústav fyziky atmosféry AV ČR, v. v. i., Ústav geoniky AV ČR, v. v. i., Geologický ústav AV ČR, v. v. i., Ústav struktury a mechaniky hornin AV ČR, v. v. i.), Ecology of Soil Microorganisms (Mikrobiologický ústav AV ČR, v. v. i., a Biologické centrum AV ČR, v. v. i.) a 12th Conference of the European Sociological Association 2015 (Sociologický ústav AV ČR, v. v. i.).

Na základě bilaterálních smluv mezi AV ČR a zahraničními partnerskými organizacemi z více než čtyřiceti zemí byla v roce 2015 realizována vědecká spolupráce formou společných mobilitních projektů, tematických spoluprací a studijních pobytů. Na výměny vědeckých pracovníků bylo vynaloženo cca 3,6 mil. Kč, přičemž na pracovištích AV ČR bylo přijato téměř 380 zahraničních vědeckých pracovníků v rozsahu cca 3000 dnů a naopak téměř 230 vědeckých pracovníků z pracovišť AV ČR bylo vysláno do zahraničí v celkovém rozsahu cca 2300 dnů. Výměny přispěly především k navázání nových spoluprací, sdílení znalostí a využívání komplementárních metodik a přístrojového vybavení zapojených pracovišť. Byly zaměřeny na tvorbu společných výstupů, publikací, integraci do mezinárodní vědecké komunity, sítí a platforem včetně zapojení do evropských rámcových programů.

Nově začaly být v roce 2015 poskytovány příspěvky na mezinárodní výzkumně-vzdělávací aktivity, které v ČR pořádala pracoviště AV ČR pro mladé výzkumné pracovníky a studenty s cílem jejich dalšího vzdělávání, navázání kontaktů a případného zapojení kvalitních účastníků ze zahraničí do výzkumné činnosti pracovišť AV ČR. Jednalo se o aktivity realizované formou letních či zimních škol, kurzů, workshopů, seminářů apod., které mohly kombinovat výuku, praktická cvičení, případně exkurze na odpovídající výzkumná pracoviště. Na výdaje na zahraniční účastníky a na vlastní pořádání byly v roce 2015 poskytnuty příspěvky pro 11 aktivit v celkové výši 1,02 mil. Kč.

Prostřednictvím Programu interní podpory projektů mezinárodní spolupráce AV ČR pokračovala podpora až tříletých výzkumných projektů řešených badateli z AV ČR ve spolupráci s významnými mezinárodními vědeckými institucemi. Na řešení 73 výzkumných projektů mezinárodní spolupráce bylo v roce 2015 vynaloženo celkem 23,9 mil. Kč.

11.1 Zahraniční pracovní cesty a zhodnocení jejich přínosu pro činnost organizace

Výdaje Kanceláře AV ČR v roce 2015 na 64 zahraničních pracovních cest činily celkem 1 189 tis. Kč. Dále bylo v případě, že to podmínky umožňovaly, požádáno o refundace finančních prostředků ze strany Ministerstva financí ČR a Evropské komise, tyto prostředky činily celkem 27 tis. Kč.

Ve srovnání s předchozím rokem klesl celkový počet realizovaných cest o 14 % a celkové výdaje na zahraniční pracovní cesty se snížily o 8 %. Úspory bylo dosaženo zavedením systémových opatření, kdy každá jednotlivá cesta byla před vlastní realizací pečlivě posuzována z hlediska odborného přínosu i efektivity vynaložených finančních prostředků. Pozornost je též věnována sdílení informací a zkušeností získaných během pracovních cest.

Předseda Akademie věd ČR se v roce 2015 zúčastnil celkem 9 zahraničních cest, místopředseda AV ČR uskutečnil 1 zahraniční cestu, ostatní členové Akademické rady

AV ČR realizovali 24 zahraničních cest. Dalších 30 zahraničních cest připadá na ostatní zaměstnance Kanceláře AV ČR.

Na základě účelu lze zahraniční pracovní cesty rozdělit do tří základních typů. Největší podíl finančních prostředků byl vynaložen na cesty na mezinárodní konference a aktivity související s vědní politikou (46 %), následovaly cesty vyplývající z členství AV ČR nebo ČR v mezinárodních organizacích (41 %). Zbývající cesty byly realizovány v rámci bilaterální spolupráce (13 %). Celkový přehled počtu typů cest a výdajů na ně je uveden v tabulce níže.

Tabulka 20: Přehled zahraničních cest v roce 2015

Účel cesty	Počet cest	Výdaje (Kč)
Členství v mezinárodních organizacích	31	485 509,77
Mezinárodní konference, aktivity vědní politiky	23	547 274,88
Bilaterální spolupráce	10	156 542,70
Celkem	64	1 189 327,35

K datu 31. prosince 2015 konečný zůstatek na účtu, z něhož byly prostřednictvím platebních karet uskutečňovány výdaje související se zahraničními pracovními cestami, byl nulový.

11.1.1 Členství v mezinárodních organizacích

V roce 2015 bylo realizováno celkem 31 cest zástupců AV ČR na pravidelná zasedání řídicích, poradních a expertních orgánů mezinárodních organizací. Tyto závazky vyplývaly z členství AV ČR v příslušných mezinárodních organizacích. Jednalo se zejména o European Academies Science Advisory Council – EASAC, All European Academies – ALLEA a International Council for Science – ICSU aj.).

Významný podíl zahraničních pracovních cest (celkem 14) bylo uskutečněno z titulu funkcí zastávaných v rámci European Strategy Forum on Research Infrastructures - ESFRI a European Research Advisory Committee – ERAC, tyto cesty představovaly 56 % všech finančních nákladů na tento typ cest. V případě ESFRI se vždy jedná o cesty delegáta za ČR, nicméně vzhledem k neexistujícímu mechanismu finanční podpory pro tuto aktivitu v rámci ČR jsou náklady hrazeny výhradně z rozpočtu AV ČR. V případě ERAC jsou ze strany Evropské rady, potažmo Ministerstva financí refundovány pouze náklady na letenku, zbylé náklady jsou hrazeny z rozpočtu AV ČR.

Přínosem členství AV ČR v mezinárodních organizacích je zapojení české vědecké komunity do vědecké politiky, prohlubování mezinárodní spolupráce a kontaktů v jednotlivých vědních oborech. Představitelé AV ČR mají možnost vyjadřovat se k důležitým strategickým dokumentům, ovlivňovat restrukturalizaci nástrojů evropského i světového výzkumu a přispět k budování Evropského výzkumného prostoru (ERA). Rovněž mají možnost navazovat kontakty a spolupracovat se špičkovými odborníky v daném oboru, začlenit se do mezinárodní vědecké komunity a využívat unikátní výzkumné infrastruktury.

11.1.2 Mezinárodní konference, aktivity vědní politiky

V roce 2015 bylo realizováno 23 cest za účelem účasti na významných konferencích a dalších aktivitách v oblasti výzkumu a vývoje, vytváření vědní politiky, vědní strategie. Zástupci českého vědeckého managementu se aktivně účastnili formování evropské vědní politiky, utváření společných strategií, prosazování zájmů České republiky a integraci do Evropského výzkumného prostoru. Mezi nejvýznamnější oblasti patřil rozvoj evropských výzkumných infrastruktur, Open Access, nastavení indikátorů VaVal a formování společenských výzev.

Přínosem účasti na mezinárodních konferencích a aktivitách vědní politiky je získávání poznatků podporujících modernizaci české vědy a majících vysoký inovační potenciál. Přispívají rovněž významnou měrou k internacionalizaci, zvýšení kvality i možnosti české vědy, výzkumu a vývoje. Zkušenosti nabyté na těchto konferencích a dalších aktivitách budou využity ke zkvalitnění výzkumu a metodiky vědecké práce. V neposlední řadě účast na těchto aktivitách umožňuje prezentaci výsledků českého výzkumu na vysoce prestižních vědeckých fórech a propagaci české vědy v zahraničí.

11.1.3 Bilaterální spolupráce

V rámci bilaterální spolupráce bylo v roce 2015 realizováno celkem 10 cest, z nichž nejvýznamnější byly návštěvy partnerských organizací v Německu (Leibniz-Gemeinschaft, Bayerische Akademie der Wissenschaften) a Slovensku (Slovenská akademie věd), cesta předsedy AV ČR do Jižní Koreje za účelem dojednání spolupráce a podpisu nových smluv. Dále účast v senátních delegacích do Vietnamu a Itálie.

Přínosem těchto zahraničních pracovních cest byla především výměna zkušeností, prohloubení stávajících kontaktů a navázání nových, dlouhodobě udržitelných forem spolupráce. Na základě získaných poznatků byly identifikovány potřeby vědeckých komunit a hledány možnosti vytvoření společné diskusní platformy a nových nástrojů spolupráce výzkumných týmů a institucí z dotčených zemí. Účelem bylo rovněž prezentování úspěchů české vědy a mapování současného vývoje v oblasti VaVal v navštívených zemích.

12 Kontrolní činnost

Kontrolní činnost v Akademii věd ČR a na pracovištích AV ČR zajišťuje Kontrolní odbor AV ČR, který je přímo podřízen předsedovi AV ČR. Systém kontrolní činnosti AV ČR vychází jak z požadavků spojených s rozhodovacími a řídicími procesy orgánů AV ČR, tak naplňuje i podmínky veřejnosprávní kontroly.

Kontrolní odbor v průběhu roku 2015 ověřoval, zda jsou cíle AV ČR a pracovišť naplňovány v souladu s právními předpisy, Stanovami AV ČR, interními předpisy, rozhodnutím orgánů AV ČR a zda jsou u dotčených subjektů v rámci jejich finančního hospodaření a nakládání s majetkem naplněny také principy správnosti a průkaznosti účetnictví.

12.1 Veřejnosprávní kontrola

Veřejnosprávní kontroly jsou prováděny na základě schváleného ročního plánu. Kontrolní činnost je částečně vymezena rovněž zákonem o finanční kontrole a dalšími předpisy upravujícími výkon veřejnosprávní kontroly. Tím je obsahově zajištěna a věcně realizována povinnost ověřit hospodaření s prostředky státního rozpočtu, které AV ČR z pozice správce kapitoly pro oblast vědy a výzkumu rozděljuje.

U kontrolovaných subjektů byly jako obvykle prověřovány zejména vztahy k veřejným rozpočtům a ověřováno naplnění zákonem daných podmínek při použití rozpočtových prostředků, jejich evidenci a vykazování. Kontrolováno bylo rovněž, zda byly dodrženy platnou právní úpravou a interními pravidly stanovené postupy upravující přípravu, realizaci a financování investic, dodržování zákonných ustanovení pro výběrová řízení a hospodaření s majetkem. Pozornost byla věnována také respektování úpravy v pracovněprávních vztazích, zejména pak naplňování podmínek daných zákoníkem práce. Protože finanční hospodaření a nakládání s majetkem významně ovlivňuje i účinnost a funkčnost vnitřního kontrolního systému jednotlivých pracovišť, byla v daném období věnována zvýšená pozornost rovněž této problematice.

Významná pozornost byla věnována rovněž finančním a majetkovým dopadům smluvních vztahů a analýze zjištěných problémů. Ekonomicky a právně zdůvodněné popisy nalezených nedostatků byly využívány k diskusi o dotčené problematice jak na kontrolovaných pracovištích AV ČR, tak i pro předcházení opakovanému výskytu nalezených nedostatků v rámci metodické činnosti realizované ve vztahu k hospodářským útvarům ostatních účetních jednotek.

V roce 2015 bylo provedeno deset plánovaných kontrol akademických pracovišť. Jednotlivé protokoly o výsledcích veřejnosprávních kontrol hospodaření s prostředky státního rozpočtu byly předkládány a projednávány na zasedáních Akademické rady AV ČR.

Kontroly byly provedeny na těchto pracovištích:

- Ústav struktury a mechaniky hornin AV ČR, v. v. i.
- Ústav fyzikální chemie J. Heyrovského AV ČR, v. v. i.
- Matematický ústav AV ČR, v. v. i.
- Ústav dějin umění AV ČR, v. v. i.
- Ústav živočišné fyziologie a genetiky AV ČR, v. v. i.
- Slovanský ústav AV ČR, v. v. i.
- Ústav informatiky AV ČR, v. v. i.
- Archeologický ústav AV ČR, Brno, v. v. i.

- Ústav pro hydrodynamiku AV ČR, v. v. i.
- Botanický ústav AV ČR, v. v. i.

Na pracovištích AV ČR dále bylo provedeno devět následných kontrol, jejichž cílem bylo ověřit plnění opatření k odstranění nedostatků zjištěných kontrolou hospodaření v roce 2014. Opakující se nedostatky nebyly v kontrolovaných oblastech nalezeny.

Následné kontroly byly provedeny na těchto pracovištích:

- Archeologický ústav AV ČR, Praha, v. v. i.
- Národohospodářský ústav AV ČR, v. v. i.
- Ústav fyziky atmosféry AV ČR, v. v. i.
- Ústav pro jazyk český AV ČR, v. v. i.
- Masarykův ústav a Archiv AV ČR, v. v. i.
- Ústav anorganické chemie AV ČR, v. v. i.
- Ústav fyziky plazmatu AV ČR, v. v. i.
- Ústav jaderné fyziky AV ČR, v. v. i.
- Ústav fotoniky a elektroniky AV ČR, v. v. i.

Kontrolní odbor provedl také kontroly v šesti vědeckých společnostech, kde bylo podrobněji prověřeno čerpání dotací u 20 projektů a prověřeno téměř 20 % z celkového objemu poskytnutých prostředků z rozpočtu AV ČR vědeckým společenstvem.

Kontroly byly provedeny v těchto vědeckých společnostech:

- Jednota českých matematiků a fyziků
- Česká společnost pro mechaniku
- Česká kinantropologická společnost
- Jednota klasických filologů
- Česká vědecká společnost pro mykologii
- Česká astronomická společnost

Nad rámec standardních povinností byly provedeny i audity vyúčtování projektů Rámcových programů EU a objem prověřených prostředků činil 38 584 tis. Kč.

12.2 Podněty a stížnosti

Kontrolní odbor Akademie věd ČR v roce 2015 zajišťoval prošetřování stížností a podnětů adresovaných orgánům Akademie a Kanceláři Akademie, vedl jejich evidenci a průběžně sledoval jejich vyřizování. Za rok 2015 Kontrolní odbor AV ČR evidoval:

- Odvolání se ve věci žádosti o poskytnutí informací dle zákona č. 106/1999 Sb., o svobodném přístupu k informacím, proti zápornému Rozhodnutí ředitele pracoviště. Stěžovateli bylo doporučeno, aby dodal doplňující informace či konkrétní podnět a obrátil se na Komisi pro etiku vědecké práce AV ČR.
- Pokus o narovnání utrpěné újmy mimosoudní cestou. Akademie věd ČR doporučila žadateli předložit tuto žádost k posouzení nezávislému soudu, který by věc nestranně posoudil jak z hlediska zavinění, tak i z hlediska náhrady škody.
- Stížnost v souvislosti s nejasností při výběrovém řízení během přijímání nového zaměstnance. Danou situaci řešil Inspektorát práce, který zaslal výzvu pro pracoviště AV ČR jako osobě povinné k součinnosti při kontrole ze strany tohoto

státního orgánu. Následně provedená kontrola však žádná pochybení či nedostatky v dané věci nezjistila.

- Zaměstnanec nájemce prostorů pracoviště AV ČR podal stížnost na jednání vedoucího odboru pracoviště AV ČR. Ředitel pracoviště AV ČR neshledal důvod se dále tímto problémem zabývat.
-

12.3 Interní audit

V hodnoceném roce interní auditor pracoval na základě schváleného plánu akcí interního auditu. Bylo vykonáno pět auditů – každý audit byl ukončen písemnou zprávou.

- Následný audit „Informace a informovanost“ prověřil plnění interním auditorem navržených opatření. Přijatá opatření jsou racionální a dostačující, nicméně interním auditorem bylo zároveň doporučeno věnovat odpovídající úsilí na vypracování interní normy „Podpisový řád“.
- Následný audit „Podpisový řád“. V oblasti, která byla předmětem následného auditu, byly ještě nalezeny jednotlivosti, na které je třeba plně zaměřit pozornost. Druhý následný audit je naplánován na první pololetí 2016.
- Audit „Smlouvy“ prověřoval stav evidence smluv uzavíraných Kanceláří AV ČR. Současná evidence smluv má slabé stránky. Evidence je vedena pouze u některých typů smluv a nedává tedy potřebný úplný přehled o uzavřených smlouvách.
- Následný audit „Vybrané oblasti požární ochrany“ prověřil plnění interním auditorem navržená opatření. Příslušný vedoucí zaměstnanec zajistil jejich úplné splnění.
- Audit „Rušný provoz v sekretariátu předsedy Akademie věd ČR“ prověřoval často rušné prostředí (návštěvy, telefonáty, ...) v Sekretariátu předsedy AV ČR a dopad těchto vlivů na psychickou zátěž zaměstnanců Sekretariátu. Následný audit je naplánován na první pololetí 2016.

Práce interního auditora probíhala za účinné spolupráce předsedy Akademie věd ČR a ředitele Kanceláře Akademie věd ČR. Nijak nebyla porušena funkční nezávislost interního auditora při přípravě nebo vykonání uvedených auditů.

Závěr

Zákonem č. 345/2014 Sb., o státním rozpočtu České republiky na rok 2015, nebyl Akademii věd ČR stanoven závazný ukazatel příjmů. V roce 2015 bylo na příjmový účet Akademie věd ČR převedeno 1 731 tis. Kč.

Schválený rozpočet výdajů Akademie věd ČR pro rok 2015 činil 4 522 356 tis. Kč (3 901 599 tis. Kč neinvestičních a 620 757 tis. Kč investičních výdajů). Provedenými rozpočtovými úpravami výdajů v průběhu roku 2015 byl původní rozpočet kapitoly AV ČR upraven o 90 265 tis. Kč na celkovou částku 4 612 621 tis. Kč. Konečný rozpočet (včetně nároků z nespotřebovaných výdajů) výdajů ve výši 4 713 076 tis. Kč byl ve skutečnosti čerpán z 99,6 %, a to ve výši 4 693 749 tis. Kč.

Nedocherpané finanční prostředky z roku 2014 ve výši 100 000 tis. Kč byly v průběhu roku 2015 efektivně a plně využity pro maximální naplnění nové Strategie AV21 a aktualizovaného poslání AV ČR, tj. provádět špičkový výzkum ve veřejném zájmu zaměřený rovněž na problémy a výzvy, kterým čelí současná společnost. Mezi nejvýznamnější cíle této strategie patří: posílit roli AV ČR ve vědě a společnosti, zvýšit kvalitu a relevanci výzkumu v AV ČR, využít synergických efektů mezioborové a meziinstitucionální spolupráce, usnadnit přenos výsledků výzkumu do vzdělávací a aplikační sféry a do veřejné správy a zvýšit efektivitu využívání veřejných zdrojů.

Z porovnání rozpočtových ukazatelů a skutečnosti v roce 2015 vyplývá, že Akademie věd ČR předepsaný rozpočet dodržela.

Kapitola 361 Akademie věd ČR splnila všechny předepsané závazné ukazatele dle zákona o státním rozpočtu České republiky na rok 2015. Její hospodaření bylo v souladu se zákonnými předpisy, zejména se zákonem č. 130/2002 Sb., o podpoře výzkumu, experimentálního vývoje a inovací z veřejných prostředků a o změně některých souvisejících zákonů, ve znění pozdějších předpisů. Finanční prostředky byly vynakládány v souladu se zásadami hospodárnosti, efektivnosti a účelnosti.

V Praze 14. března 2016

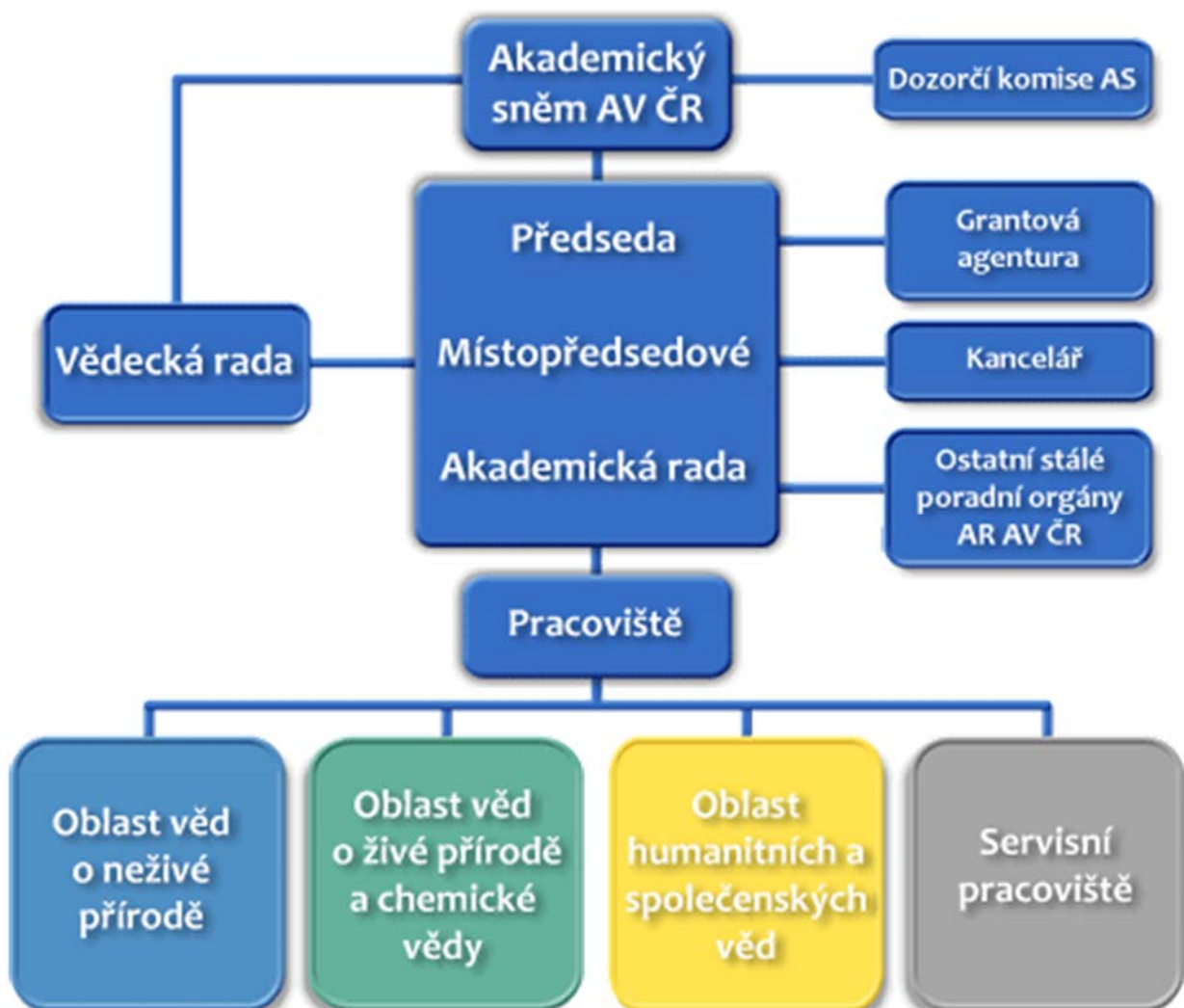


prof. Ing. Jiří Drahoš, DrSc., dr.h.c.
předseda Akademie věd ČR



Ing. Petr Bobák, CSc.
předseda Ekonomické rady AV ČR

Organizační schéma AKADEMIE VĚD ČR



I. Oblast věd o neživé přírodě

1. Sekce matematiky, fyziky a informatiky

Astronomický ústav AV ČR, v. v. i.
Fyzikální ústav AV ČR, v. v. i.
Matematický ústav AV ČR, v. v. i.
Ústav informatiky AV ČR, v. v. i.
Ústav jaderné fyziky AV ČR, v. v. i.
Ústav teorie informace a automatizace AV ČR, v. v. i.

2. Sekce aplikované fyziky

Ústav fotoniky a elektroniky AV ČR, v. v. i.
Ústav fyziky materiálů AV ČR, v. v. i.
Ústav fyziky plazmatu AV ČR, v. v. i.
Ústav pro hydrodynamiku AV ČR, v. v. i.
Ústav přístrojové techniky AV ČR, v. v. i.
Ústav teoretické a aplikované mechaniky AV ČR, v. v. i.
Ústav termomechaniky AV ČR, v. v. i.

3. Sekce věd o Zemi

Geofyzikální ústav AV ČR, v. v. i.
Geologický ústav AV ČR, v. v. i.
Ústav fyziky atmosféry AV ČR, v. v. i.
Ústav geoniky AV ČR, v. v. i.
Ústav struktury a mechaniky hornin AV ČR, v. v. i.

II. Oblast věd o živé přírodě a chemických věd

4. Sekce chemických věd

Ústav analytické chemie AV ČR, v. v. i.
Ústav anorganické chemie AV ČR, v. v. i.
Ústav fyzikální chemie J. Heyrovského AV ČR, v. v. i.
Ústav chemických procesů AV ČR, v. v. i.
Ústav makromolekulární chemie AV ČR, v. v. i.
Ústav organické chemie a biochemie AV ČR, v. v. i.

5. Sekce biologických a lékařských věd

Biofyzikální ústav AV ČR, v. v. i.
Biotechnologický ústav AV ČR, v. v. i.
Fyziologický ústav AV ČR, v. v. i.
Mikrobiologický ústav AV ČR, v. v. i.
Ústav experimentální botaniky AV ČR, v. v. i.
Ústav experimentální medicíny AV ČR, v. v. i.
Ústav molekulární genetiky AV ČR, v. v. i.
Ústav živočišné fyziologie a genetiky AV ČR, v. v. i.

6. Sekce biologicko-ekologických věd

Biologické centrum AV ČR, v. v. i.
Botanický ústav AV ČR, v. v. i.
Ústav biologie obratlovců AV ČR, v. v. i.
Ústav výzkumu globální změny AV ČR, v. v. i.

III. Oblast humanitních a společenských věd

7. Sekce sociálně-ekonomických věd

Knihovna AV ČR, v. v. i.
Národohospodářský ústav AV ČR, v. v. i.
Psychologický ústav AV ČR, v. v. i.
Sociologický ústav AV ČR, v. v. i.
Ústav státu a práva AV ČR, v. v. i.

8. Sekce historických věd

Archeologický ústav AV ČR, Brno, v. v. i.
Archeologický ústav AV ČR, Praha, v. v. i.
Historický ústav AV ČR, v. v. i.
Masarykův ústav a Archiv AV ČR, v. v. i.
Ústav dějin umění AV ČR, v. v. i.
Ústav pro soudobé dějiny AV ČR, v. v. i.

9. Sekce humanitních a filologických věd

Etnologický ústav AV ČR, v. v. i.
Filosofický ústav AV ČR, v. v. i.
Orientální ústav AV ČR, v. v. i.
Slovanský ústav AV ČR, v. v. i.
Ústav pro českou literaturu AV ČR, v. v. i.
Ústav pro jazyk český AV ČR, v. v. i.

Servisní pracoviště AV ČR

Středisko společných činností AV ČR, v. v. i.

Díl 2

Tabulková část závěrečného účtu

kapitoly státního rozpočtu

361 Akademie věd ČR

za rok 2015

**Tabulkové přílohy
k závěrečnému účtu kapitoly 361
za rok 2015**

Tabulka č. 1 – Bilance příjmů a výdajů státního rozpočtu v druhovém členění rozpočtové skladby

Tabulka č. 2 – Plnění závazných ukazatelů státního rozpočtu

Tabulka č. 3 – Rozbor zaměstnanosti a čerpání mzdových prostředků

Tabulka č. 4 – Přehled výdajů státního rozpočtu na podporu výzkumu, vývoje a inovací

Komentář k tabulce č. 4

Tabulka č. 5 – Přehled výdajů organizačních složek státu, příspěvků a dotací příspěvkovým a podobným organizacím, transferů a půjčených prostředků (návratných finančních výpomocí) krajům a obcím, podnikatelským a jiným subjektům z rozpočtu kapitoly

**Bilance příjmů a výdajů státního rozpočtu
v druhovém členění rozpočtové skladby**

Období: 012.2015
KAPITOLA:361 Akademie věd České republiky

v tis.Kč

řídí	seskupení položek	podsest. položek	položka	U K A Z A T E L	ROZPOČET 012.2015			%	Index			
					Skutečnost 012.2014	Schválený rozpočet	Rozpočet po změnách			Skutečnost 012.2015	plnění 3:2	Sr012.2015/Sr012.2014
					0	1	2			3	4	5
				P Ř Í J M Y								
		111-P1119 **)		Daně z příjmů fyzických osob								
			1111	v tom: Daň z příjmů fyzických osob ze závislé činnosti a funkčních požitků								
			1112	Daň z příjmů fyzických osob ze samostatné výdělečné činnosti								
			1113	Daň z příjmů fyzických osob z kapitálových výnosů								
		112-P1129 **)		Daně z příjmů právnických osob								
	11-P1119-P1129			Daně z příjmů, zisku a kapitálových výnosů								
		121-P1219 **)		Obecné daně ze zboží a služeb v tuzemsku								
			1211	v tom: Daň z přidané hodnoty								
			122 a 123	Zvláštní daně a poplatky ze zboží a služeb v tuzemsku								
			12-P1219	Daně ze zboží a služeb v tuzemsku								
			132	Daně a poplatky z provozu motorových vozidel								
			133	Poplatky a odvody v oblasti živočišného prostředí								
			134	Místní poplatky z vybraných činností a služeb								
			135	Ostatní odvody z vybraných činností a služeb								
			136	Správní poplatky								
			137	Poplatky na činnost správních úřadů								
			13	Daně a poplatky z vybraných činností a služeb								
			140 - 1409 **)	Daně a cla za zboží a služby ze zahraničí								
			1401	v tom: Clo								
			1402	Podíl na vybraných clech								
			14 - 1409	Daně a cla za zboží a služby ze zahraničí								
			151	Daně z majetku								
			152 - 1529 **)	Daně z majetkových a kapitálových převodů								
			1521, 1522, 1523	v tom: Daň dědická, darovací a z převodu nemovitostí								
			15 - 1529	Majetkové daně								
			161, 162	Pojistné na sociální zabezpečení a příspěvek na státní politiku zaměstnanosti *)								
kap31	Fin 7.712	kap307,31 (z.314,336)	Fin 7.712:	z toho: Pojistné na důchodové pojištění (z PSP 161 a 162)								
			163	Pojistné na veřejné zdravotní pojištění								
			164	Pojistné na úrazové pojištění								
			169	Zrušené daně z objemu mezd								
			16	Povinné pojistné								
			1119, 1129, 1219, 1409, 1529	Ostatní daňové příjmy								
			1119, 1129, 1219, 1409, 1529	Ostatní daňové příjmy								
			17	DAŇOVÉ PŘÍJMY CELKEM (daně, poplatky, pojistné)								
				Z daňových příjmů celkem:								
	1 - 16			příjmy z daní a poplatků								

**Bilance příjmů a výdajů státního rozpočtu
v druhovém členění rozpočtové skladby**

Období: 012.2015
KAPITOLA:361 Akademie věd České republiky

v tis.Kč

řída	seskupení položek	podsesk. položek	položka	U K A Z A T E L	ROZPOČET 012.2015		Skutečnost 012.2015	%	Index	
					Skutečnost 012.2014	Schválený rozpočet				Rozpočet po změnách
					0	1	2	3	4	5
		211		Příjmy z vlastní činnosti						
		212		Odvody přebytků organizací s příjmy vztahem						
		2122		z toho: Odvody příspěvkových organizací						
		2123		Ostatní odvody příspěvkových organizací						
		213		Příjmy z pronájmu majetku	1 664,85			1 730,98		103,97
		214		Výnosy z finančního majetku	0,10			0,07		64,73
		215		Soudní poplatky						
		21		Příjmy z vlastní činnosti a odvody přebytků organizací s příjmy vztahem	1 664,95			1 731,05		103,97
		221		Přijaté sankční platby						
		222		Přijaté vratky transferů a ostatní příjmy z finančního vypořádání předchozích let						
5	22			Přijaté sankční platby a vratky transferů						
		231		Příjmy z prodeje krátkodobého a drobného dlouhodobého majetku	1,24					
		232		Ostatní nedaňové příjmy (PSP 233 zrušeno)	122,78			0,09		0,07
		234		Příjmy z využívání výhradních práv k přírodním zdrojům						
		235		Příjmy z využívání dalších majetkových práv						
		236		Dobrovolené pojistné						
		23		Příjmy z prodeje nekapitálového majetku a ostatní nedaňové příjmy	124,02			0,09		0,07
		241		Splátky půjčených prostředků od podnikatelských subjektů						
		242		Splátky půjčených prostředků od obecně prospěšných společností a podobných subjektů						
		243		Splátky půjčených prostředků od veřejných rozpočtů ústřední úrovně						
		244		Splátky půjčených prostředků od veřejných rozpočtů územní úrovně						
		245		Splátky půjčených prostředků od zřízených a podobných subjektů						
		246		Splátky půjčených prostředků od obyvatelstva						
		247		Splátky půjčených prostředků ze zahraničí						
		248		Splátky za úhradu dluhů nebo dodávek						
		24		Přijaté splátky půjčených prostředků						
		251		Příjmy sdílené s Evropskou unií						
		25		Příjmy sdílené s nadnárodním orgánem						
2				NEDAŇOVÉ PŘÍJMY CELKEM	1 788,97			1 731,13		96,77
		311		Příjmy z prodeje dlouhodobého majetku (kromě drobného)						
		312		Ostatní kapitálové příjmy						
		31		Příjmy z prodeje dlouhodobého majetku a ostatní kapitálové příjmy						
		320		Příjmy z prodeje dlouhodobého finančního majetku						
		32		Příjmy z prodeje dlouhodobého finančního majetku						
3				KAPITÁLOVÉ PŘÍJMY CELKEM						
		411		Neinvestiční přijaté transfery od veřejných rozpočtů ústř. úrovně						
		411B		z toho: Neinvestiční převody z Národního fondu						
		412		Neinvestiční přijaté transfery od veřejných rozpočtů územní úrovně						
		413		Převody z vlastních fondů	3 750,00					
		415		Neinvestiční přijaté transfery ze zahraničí						
		4153		z toho: Neinvestiční transfery přijaté od Evropské unie						
		416		Neinvestiční přijaté transfery ze státních finančních aktiv						
		41		Neinvestiční přijaté transfery	3 750,00					
		421		Investiční přijaté transfery od veřejných rozpočtů ústřední úrovně						
		421B		z toho: Investiční převody z Národního fondu						
		422		Investiční přijaté transfery od veřejných rozpočtů územní úrovně						
		423		Investiční přijaté transfery ze zahraničí						
		4233		z toho: Investiční transfery přijaté od Evropské unie						
		424		Investiční přijaté transfery ze státních finančních aktiv						
		42		Investiční přijaté transfery						
4				PŘIJATÉ TRANSFERY CELKEM	3 750,00					
1,2,3,4				PŘÍJMY STÁTNÍHO ROZPOČTU CELKEM	5 538,97			1 731,13		31,25
11,12,13,14,15,16,17,21,22,23,24,31,32				Kontrolní součet (seskupení položek)	5 538,97			1 731,13		31,25

**Bilance příjmů a výdajů státního rozpočtu
v druhovém členění rozpočtové skladby**

Období: 012.2015
KAPITOLA:361 Akademie věd České republiky

v tis.Kč

řída	seskupo ní položek	podsesk. položek	položka	U K A Z A T E L	R O Z P O Č E T 012.2015			Skutečnost 012.2015	%	Index
					Skutečnost 012.2014	Schválený rozpočet	Rozpočet po změnách			
					0	1	2			
							Skutečnost 012.2015	plnění 3:2	Sč012.2015/Sč012.2014 3:0	
				V Ý D A J E						
		501		Platy	37 274,34	39 340,36	39 537,06	39 441,64	99,76	105,81
				v tom: Platy zaměstnanců v pracovním poměru	37 274,34	39 340,36	39 537,06	39 441,64	99,76	105,81
		5011		Platy zaměstnanců ozbrojených sborů a složek ve služebním poměru						
		5012		Platy státních zaměstnanců ve správních úřadech						
		5013		Platy zaměstnanců v pracovním poměru odvozené od platů ústavních činitelů						
		5014								
		5019		Ostatní platy						
		502		Ostatní platby za provedenou práci	1 619,51	1 127,26	1 127,26	1 127,11	99,99	69,60
				v tom: Ostatní osobní výdaje	1 324,95	1 127,26	1 127,26	921,42	81,74	69,54
		5021		Platy představitelů státní moci a některých orgánů						
		5022		Odměny členů zastupitelstev obcí a krajů						
		5024		Odstupné	294,57			205,69		69,83
		5025		Odbytné						
		5026		Odišhodné						
		5027		Náležitosti osob vykonávajících vojenskou službu a další vojenskou službu						
		5029		Ostatní platby za provedenou práci jiné než zařazené						
		503		Povinné pojistné placené zaměstnavatelem *) z toho: Pojistné na SZ, přísp. na politiku zaměstnanosti, veřejné zdravotní pojištění a ostatní povinné pojistné placené zaměstnavatelem	12 903,04	13 758,99	13 825,87	13 566,62	98,12	105,14
		5031, 2 a 9			12 903,04	13 758,99	13 825,87	13 566,62	98,12	105,14
		504		Odměny za užití duševního vlastnictví			114,99	114,99	100,00	
		505		Mzdové náhrady						
50				Výdaje na platy, ostatní platby za provedenou práci a pojistné	51 796,89	54 226,60	54 605,17	54 250,35	99,35	104,74
		513		Nákup materiálu	938,13	1 900,00	793,37	793,37	100,00	84,57
		514		Úroky a ostatní finanční výdaje	23,13		22,51	22,51	100,00	97,35
		515		Nákup vody, paliv a energie	1 148,02	2 050,00	990,47	990,47	100,00	86,28
		516		Nákup služeb	9 170,31	28 361,85	17 449,13	17 514,90	100,38	191,00
		517		Ostatní nákupy	2 130,88	4 760,00	1 761,76	1 761,76	100,00	82,68
		5171		z toho: Opravy a udržování		50,00	1,61	1,61	100,00	
		5173		Cestovné (tuzemské i zahraniční)	1 446,86	3 650,00	1 205,82	1 205,82	100,00	83,34
		518		Poskytnuté zálohy, jistiny, záruky a vládní úvěry						
		519		Výdaje související s neinvestičními nákupy, příspěvky, náhrady a věcné dary	117,00	290,00	2 291,33	2 291,33	100,00	1 958,44
51				Neinvestiční nákupy a související výdaje	13 527,46	37 361,85	23 308,57	23 374,34	100,28	172,79
		521		Neinvestiční transfery podnikatelským subjektům						
		522		Neinvestiční transfery neziskovým a pod. organizacím	6 572,00	6 500,00	6 500,00	6 500,00	100,00	98,90
				z toho: Neinvestiční transfery občanským sdružením	6 572,00	6 500,00	6 500,00	6 500,00	100,00	98,90
		5229		Ostatní neinvestiční transfery neziskovým a podobným organizacím						
		523		Neinvestiční nedotační transfery podnikatelským subjektům						
		524		Neinvestiční nedotační transfery neziskovým a pod. organizacím						
		525		Neinvestiční transfery v souvislosti s nemocenským pojištěním						
52				Neinvestiční transfery soukromoprávním subjektům	6 572,00	6 500,00	6 500,00	6 500,00	100,00	98,90
		531		Neinvestiční transfery veřejným rozpočtům						
				ústřední úrovně						
		5312		z toho: Neinvestiční transfery státním fondům						
		5314		Neinvestiční transfery fondům sociálního a veřejného zdravotního pojištění						
		5318		Neinvestiční transfery prostředků do státních finančních aktiv						

**Bilance příjmů a výdajů státního rozpočtu
v druhovém členění rozpočtové skladby**

Období: 012.2015
KAPITOLA:361 Akademie věd České republiky

v tis.Kč

řída	seskupení položek	podsest. položek	položka	U K A Z A T E L	ROZPOČET 012.2015			Skutečnost 012.2015	%	Index
					Skutečnost 012.2014	Schválený rozpočet	Rozpočet po změnách			
					0	1	2			
							3	plnění 3:2	3:0	
		532		Neinvestiční transfery veřejným rozpočtům územní úrovně						
			5321	v tom: Neinvestiční transfery obcím						
			5322	Neinvestiční transfery obcím v rámci souhrnného dotačního vztahu						
			5323	Neinvestiční transfery krajům						
			5324	Neinvestiční transfery krajům v rámci souhrnného dotačního vztahu						
			5325	Neinvestiční transfery regionálním radám						
			5329	Ostatní neinvestiční transfery veřejným rozpočtům územní úrovně						
		533		Neinvestiční transfery příspěvkovým a podobným organizacím	3 541 671,26	3 797 966,97	3 647 945,28	3 685 921,46	101,04	104,07
		534		Převody vlastním fondům	374,29	393,40	395,37	395,37	100,00	105,63
			5342	z toho: Převody fondů kulturních a sociálních potřeb a sociálnímu fondu obcí a krajů	374,29	393,40	395,37	395,37	100,00	105,63
			5346	Převody do fondů organizačních složek státu						
		536		Ostatní neinvestiční transfery jiným veřejným rozpočtům	0,75		9,13	9,13	100,00	1 216,67
				Neinvestiční transfery veřejnoprávním subjektům a mezi peněžními fondy téhož subjektu	3 542 046,30	3 798 360,37	3 648 349,78	3 686 325,95	101,04	104,07
53		541		Sociální dávky						
		542		Náhrady placené obyvatelstvu	45,12	150,00	94,29	94,29	100,00	208,96
		549		Ostatní neinvestiční transfery obyvatelstvu	995,00	1 000,00	750,00	750,00	100,00	75,38
				Neinvestiční transfery obyvatelstvu	1 040,12	1 150,00	844,29	844,29	100,00	81,17
54				Neinvestiční transfery mezinárodním organizacím a nadnárodním orgánům	3 800,00	4 000,00	3 399,97	3 399,97	100,00	89,47
				z toho: Odvody vlastních zdrojů Evropských společností do rozpočtu Evropské unie podle daně z přidané hodnoty						
			5514	Odvody vlastních zdrojů Evropských společností do rozpočtu Evropské unie podle hrubého národního důchodu						
			552	Neinvestiční transfery cizím státům						
			553	Ostatní neinvestiční transfery do zahraničí						
				Neinvestiční transfery do zahraničí	3 800,00	4 000,00	3 399,97	3 399,97	100,00	89,47
55				Neinvestiční půjčené prostředky podnikatelským subjektům						
			561	Neinvestiční půjčené prostředky neziskovým a podobným organizacím						
			562	Neinvestiční půjčené prostředky veřejným rozpočtům ústřední úrovně						
			563	Neinvestiční půjčené prostředky veřejným rozpočtům územní úrovně						
			564	Neinvestiční půjčené prostředky příspěvkovým a pod. organizacím						
			565	Neinvestiční půjčené prostředky obyvatelstvu						
			566	Neinvestiční půjčené prostředky do zahraničí						
			567							
				Neinvestiční půjčené prostředky						
56				Převody Národnímu fondu na spolufinancování programu PHARE						
			571	Převody Národnímu fondu na spolufinancování programu ISPA						
			572	Převody Národnímu fondu na spolufinancování programu SAPARD						
			573	Převody Národnímu fondu na spolufinancování komunitárních programů						
			574	Převody Národnímu fondu na spolufinancování ostatních programů Evropských společností a ČR						
			575	Převody Národnímu fondu na spolufinancování související s poskytnutím pomoci ČR ze zahraničí						
			576	Převody ze státního rozpočtu do Národního fondu na vyrovnání kurzových rozdílů						
			577	Ostatní převody do Národního fondu						
			579							
				Neinvestiční převody Národnímu fondu						
57				Ostatní neinvestiční výdaje						
			590							
				Ostatní neinvestiční výdaje						
59										
5				BĚŽNÉ VÝDAJE CELKEM	3 618 782,77	3 901 598,82	3 737 007,78	3 774 694,90	101,01	104,31

**Bilance příjmů a výdajů státního rozpočtu
v druhovém členění rozpočtové skladby**

Období: 012.2015
KAPITOLA:361 Akademie věd České republiky

v tis.Kč

řída	seskupo ní položek	podsesk. položek	položka	U K A Z A T E L	ROZPOČET 012.2015			%	Index			
					Skutečnost 012.2014	Schválený rozpočet	Rozpočet po změnách			Skutečnost 012.2015	plnění 3:2	Index 5:012.2015/5:012.2014
					0	1	2			3	4	5
		611		Pořízení dlouhodobého nehmotného majetku	1 035,16		455,26	455,26	100,00	43,98		
		612		Pořízení dlouhodobého hmotného majetku	706,27		117,98	117,98	100,00	16,70		
		613		Pozemky								
		61		Investiční nákupy a související výdaje	1 741,43		573,24	573,24	100,00	32,92		
		620		Nákup akcií a majetkových podílů								
		62		Nákup akcií a majetkových podílů								
		631		Investiční transfery podnikatelským subjektům								
		632		Investiční transfery neziskovým a pod. organizacím								
		633		Investiční transfery veřejným rozpočtům ústeřní úrovně								
		6335		z toho: Investiční transfery státním finančním aktivům								
		634		Investiční transfery veřejným rozpočtům územní úrovně								
		6341		v tom: Investiční transfery obcím								
		6342		Investiční transfery krajům								
		6343		Investiční transfery obcím v rámci souhrnného dotačního vztahu								
		6344		Investiční transfery krajům v rámci souhrnného dotačního vztahu								
		6345		Investiční transfery regionálním radám								
		6349		Ostatní investiční transfery veřejným rozpočtům územní úrovně								
		635		Investiční transfery příspěvkovým a podobným organizacím	832 049,07	620 757,00	875 040,35	918 480,97	104,96	110,39		
		636		Investiční převody vlastním fondům								
		637		Investiční transfery obyvatelstvu								
		638		Investiční transfery do zahraničí								
		63		Investiční transfery	832 049,07	620 757,00	875 040,35	918 480,97	104,96	110,39		
		641		Investiční půjčené prostředky podnikatelským subjektům								
		642		Investiční půjčené prostředky neziskovým a podobným organizacím								
		643		Investiční půjčené prostředky veřejným rozpočtům ústeřní úrovně								
		644		Investiční půjčené prostředky veřejným rozpočtům územní úrovně								
		645		Investiční půjčené prostředky příspěvkovým a podobným organizacím								
		646		Investiční půjčené prostředky obyvatelstvu								
		647		Investiční půjčené prostředky do zahraničí								
		64		Investiční půjčené prostředky								
		671		Investiční převody Národnímu fondu na spolufinancování programu PHARE								
		672		Investiční převody Národnímu fondu na spolufinancování programu ISPA								
		673		Investiční převody Národnímu fondu na spolufinancování programu SAPARD								
		674		Investiční převody Národnímu fondu na spolufinancování komunitárních programů								
		675		Investiční převody Národnímu fondu na spolufinancování ostatních programů Evropských společenství a ČR								
		676		Investiční převody Národnímu fondu na spolufinancování související s poskytnutím pomoci ČR ze zahraničí								
		679		Ostatní investiční převody do Národního fondu								
		67		Investiční převody Národnímu fondu								
		690		Ostatní kapitálové výdaje								
		69		Ostatní kapitálové výdaje								
		6		KAPITÁLOVÉ VÝDAJE CELKEM	833 790,50	620 757,00	875 613,59	919 054,20	104,96	110,23		
				VÝDAJE STÁTNÍHO ROZPOČTU CELKEM	4 452 573,27	4 522 355,82	4 612 621,37	4 693 749,11	101,76	105,42		
		5,6		Rozdíl příjmů a výdajů státního rozpočtu	-4 447 034,29	-4 522 355,82	-4 612 621,37	-4 692 017,97	101,72	105,51		
		1,2,3,4-(5,6)										
		50,51,52,53,54,55,56,57,59,61,62		Kontrolní součet (seskupení položek)	4 452 573,27	4 522 355,82	4 612 621,37	4 693 749,11	101,76	105,42		

**Bilance příjmů a výdajů státního rozpočtu
v druhovém členění rozpočtové skladby**

Období: 012.2015
KAPITOLA:361 Akademie věd České republiky

v tis.Kč

řída	seskupo ní položek	podsesk. položek	položka	U K A Z A T E L	ROZPOČET 012.2015			%	Index	
					Skutečnost 012.2014	Schválený rozpočet	Rozpočet po změnách			Skutečnost 012.2015
					0	1	2	3	4	5
				FINANCOVÁNÍ						
			8111	Krátkodobé vydané dluhopisy						
			8112	Uhrazené splátky krátkodobých vydaných dluhopisů						
			8113	Krátkodobé přijaté půjčené prostředky						
			8114	Uhrazené splátky krátkodobých přijatých půjčených prostředků						
			8115	Změna stavu krátkodobých prostředků na bankovních účtech						
			8116	Změna stavu bankovních účtů krátkodobých prostředků státních finančních aktiv, které tvoří kapitulu OSFA						
			8117	Aktivní krátkodobé operace řízení likvidity - příjmy						
			8118	Aktivní krátkodobé operace řízení likvidity - výdaje						
		811		Krátkodobé financování						
			8121	Dlouhodobé vydané dluhopisy						
			8122	Uhrazené splátky dlouhodobých vydaných dluhopisů						
			8123	Dlouhodobé přijaté půjčené prostředky						
			8124	Uhrazené splátky dlouhodobých přijatých půjčených prostředků						
			8125	Změna stavu dlouhodobých prostředků na bankovních účtech						
			8127	Aktivní dlouhodobé operace řízení likvidity - příjmy						
			8128	Aktivní dlouhodobé operace řízení likvidity - výdaje						
		812		Dlouhodobé financování						
		81		Financování z tuzemska celkem						
			8211	Krátkodobé vydané dluhopisy						
			8212	Uhrazené splátky krátkodobých vydaných dluhopisů						
			8213	Krátkodobé přijaté půjčené prostředky						
			8214	Uhrazené splátky krátkodobých přijatých půjčených prostředků						
			8215	Změna stavu bankovních účtů krátkodobých prostředků ze zahraničí jiných než ze zahraničních dlouhodobých úvěrů						
			8216	Změna stavu bankovních účtů krátkodobých prostředků z dlouhodobých úvěrů ze zahraničí						
			8217	Aktivní krátkodobé operace řízení likvidity - příjmy						
			8218	Aktivní krátkodobé operace řízení likvidity - výdaje						
		821		Krátkodobé financování						
			8221	Dlouhodobé vydané dluhopisy						
			8222	Uhrazené splátky dlouhodobých vydaných dluhopisů						
			8223	Dlouhodobé přijaté půjčené prostředky						
			8224	Uhrazené splátky dlouhodobých přijatých půjčených prostředků						
			8225	Změna stavu dlouhodobých prostředků na bankovních účtech						
			8227	Aktivní dlouhodobé operace řízení likvidity - příjmy						
			8228	Aktivní dlouhodobé operace řízení likvidity - výdaje						
		822		Dlouhodobé financování						
		82		Financování ze zahraničí celkem						
			8300	Pohyby na účtech pro financování nepatřící na jiné finanční položky						
			8301	Převody ve vztahu k úvěrům od Evropské investiční banky						
			8302	Operace na bankovních účtech státních finančních aktiv, které tvoří kapitulu OSFA						
		830		Pohyby na účtech pro financování nepatřící na jiné finanční položky						
		83		Pohyby na účtech pro financování nepatřící na jiné finanční položky						
			8413	Krátkodobé přijaté půjčené prostředky						
			8414	Uhrazené splátky krátkodobých přijatých půjčených prostředků						
			8417	Krátkodobé aktivní financování z jaderného a důchodového účtu - příjmy						
			8418	Krátkodobé aktivní financování z jaderného a důchodového účtu - výdaje						
		841		Krátkodobé aktivní financování z jaderného a důchodového účtu						
			8427	Dlouhodobé aktivní financování z jaderného a důchodového účtu - příjmy						
			8428	Dlouhodobé aktivní financování z jaderného a důchodového účtu - výdaje						
		842		Dlouhodobé aktivní financování z jaderného a důchodového účtu						
		84		Aktivní financování z jaderného a důchodového účtu						
			8901	Operace z peněžních účtů organizace nemající charakter příjmů a výdajů vládního sektoru						
			8902	Nerealizované kurzové rozdíly pohybů na devizových účtech						
			8905	Nepřevedené částky vyrovnávající schodek						
		890		Opravné položky k peněžním operacím						
		89		Opravné položky k peněžním operacím						
		8		FINANCOVÁNÍ CELKEM						
				Kontrola - rozdíl salda SR a financování	-4 447 034,29	-4 522 355,82	-4 612 621,37	-4 692 017,97		

Vysvětlivky:

POD - pododdíl
P - položka
PSP - podseskupení položek
SP - seskupení položek

*) Příjmy z pojistného na SZ a příspěvek na politiku zaměstnanosti se vykazují v podrobnějším členění položek na PSP 161 a 162 rozp. skladby

) **Poznámka: Položky 1119, 1129, 1219, 1409 a 1529 (příjmy ze staré daňové soustavy) zahrnují v PSP 170 Ostatní daňové příjmy položky 1122 a 1123 jsou příjmem územních samosprávných celků

Souhrn výdajů státního rozpočtu podle funkčního členění

Období: 012.2015
KAPITOLA:361 Akademie věd České republiky

v tis.Kč

skupina	oddíl	pododdíl	U K A Z A T E L	Skutečnost 012.2014	ROZPOČET 012.2015		Skutečnost 012.2015	% Plnění 3:2	Index SK012.2015/SK012.2014 3:0
					Schválený rozpočet	Rozpočet po změnách			
					0	1			
	101		Zemědělská a potravinářská činnost a rozvoj						
	102		Regulace zemědělské produkce, organizace trhu a poskytování podpor						
	103		Lesní hospodářství						
	106		Správa v zemědělství						
	107		Rybářství						
	108		Zemědělský a lesnický výzkum a vývoj						
	109		Ostatní činnost a nespecifikované výdaje						
	10		Zemědělství, lesní hospodářství a rybářství						
1			ZEMĚDĚLSTVÍ, LESNÍ HOSPODÁŘSTVÍ A RYBÁŘSTVÍ						
	211		Záležitosti těžebního průmyslu a energetiky						
	212		Ostatní odvětvové a oborové záležitosti v průmyslu a stavebnictví						
	213		Zahraniční obchod						
	214		Vnitřní obchod, služby a cestovní ruch						
	216		Správa v odvětví energetiky, průmyslu, stavebnictví, obchodu a služeb						
	218		Výzkum a vývoj v průmyslu, stavebnictví, obchodu a službách						
	219		Ostatní činnost a nespecifikované výdaje						
	21		Průmysl, stavebnictví, obchod a služby						
	221		Pozemní komunikace						
	222		Silniční doprava						
	223		Vnitrozemská a námořní plavba						
	224		Železniční doprava						
	225		Civilní letecká doprava						
	226		Správa v dopravě						
	227		Doprava ostatních drah						
	228		Výzkum v dopravě						
	229		Ostatní činnost a nespecifikované výdaje v dopravě						
	22		Doprava						
	231		Pitná voda						
	232		Odvádění a čištění odpadních vod						
	233		Vodní toky a vodohospodářská díla						
	234		Voda v zemědělské krajině						
	236		Správa ve vodním hospodářství						
	238		Vodohospodářský výzkum a vývoj						
	239		Ostatní činnost a nespecifikované výdaje						
	23		Vodní hospodářství						
	241		Činnosti spojů						
	246		Správa ve spojích						
	248		Výzkum a vývoj ve spojích						
	249		Ostatní činnost a nespecifikované výdaje ve spojích						
	24		Spoje						
	251		Podpora podnikání						
	252		Všeobecné pracovní záležitosti						
	253		Všeobecné finanční záležitosti						
	254		Všeobecné hospodářské služby						
	256		Všeobecná hospodářská správa						
	258		Výzkum a vývoj v oblasti všeobecných hospodářských záležitostí						
	259		Ostatní činnosti a nespecifikované výdaje						
	25		Všeobecné hospodářské záležitosti a ostatní ekonomické funkce						
2			PRŮMYSLOVÁ A OSTATNÍ ODVĚTVÍ HOSPODÁŘSTVÍ						
	311		Zařízení předškolní výchovy a základního vzdělávání						
	312		Střední vzdělávání a vzdělávání v konzervatofích						
	313		Školská zařízení pro výkon ústavní a ochranné výchovy						
	314		Ostatní zařízení související s výchovou a vzděláním mládeže						
	315		Školy zajišťující vyšší odborné vzdělávání						
	31		Vzdělávání a školské služby (oddíl 31)						
	321		Zařízení vysokoškolského vzdělávání						
	3212		z toho: Výzkum a vývoj na vysokých školách						
	322		Ostatní zařízení souvis. s vysokoškolským vzděláváním						
	323		Zájmové studium						
	326		Správa ve vzdělávání						
	328		Výzkum školství a vzdělání						
	329		Ostatní činnost a nespecifikované výdaje						
	32		Vzdělávání a školské služby (oddíl 32)						
31, 32			Vzdělávání a školské služby (oddíl 31 + 32)						
	331		Kultura						
	332		Ochrana památek a péče o kulturní dědictví a národní a historické povědomí						

Souhrn výdajů státního rozpočtu podle funkčního členění

Období: 012.2015
KAPITOLA:361 Akademie věd České republiky

v tis.Kč

skupina	oddlí	pododdlí	U K A Z A T E L	Skutečnost 012.2014	ROZPOČET 012.2015		Skutečnost 012.2015	% Plnění 3:2	Index SK012.2015/SK012.2014 3:0
					Schválený rozpočet	Rozpočet po změnách			
					0	1			
	333		Činnosti registrovaných církví a náboženských společ.						
	334		Sdělovací prostředky						
	336		Správa v oblasti kultury, církví a sdělovacích prostředků						
	338		Výzkum a vývoj v oblasti kultury, církví a sdělovacích prostředků						
	339		Ostatní činnosti v záležitostech kultury, církví a sdělovacích prostředků						
	33		Kultura, církev a sdělovací prostředky						
	341		Tělovýchova						
	342		Zájmová činnost a rekreace						
	348		Výzkum v oblasti tělovýchovy, zájmové činnosti a rekreace						
	34		Tělovýchova a zájmová činnost						
	351		Ambulantní péče						
	352		Ústavní péče						
	353		Zvláštní zdravotnická zařízení a služby pro zdravotnictví						
	354		Zdravotnické programy						
	356		Správa ve zdravotnictví						
	358		Výzkum a vývoj ve zdravotnictví						
	359		Ostatní činnost ve zdravotnictví						
	35		Zdravotnictví						
	361		Rozvoj bydlení a bytové hospodářství						
	363		Komunální služby a územní rozvoj						
	366		Správa v oblasti bydlení, komunálních služeb a územního rozvoje						
	368		Výzkum a vývoj v oblasti bydlení, komunálních služeb a územního rozvoje						
	369		Ostatní činnost v oblasti bydlení, komunálních služeb a územního rozvoje						
	36		Bydlení, komunální služby a územní rozvoj						
	371		Ochrana ovzduší a klimatu						
	372		Nakládání s odpady						
	373		Ochrana a sanace půdy a podzemní vody						
	374		Ochrana přírody a krajiny						
	375		Omezování hluku a vibrací						
	376		Správa v ochraně životního prostředí						
	377		Ochrana proti záření						
	378		Výzkum životního prostředí						
	379		Ostatní činnosti v životním prostředí						
	37		Ochrana životního prostředí						
	380		Ostatní výzkum a vývoj	4 452 573,27	4 522 355,82	4 612 621,37	4 693 749,11	101,76	105,42
	38		Ostatní výzkum a vývoj	4 452 573,27	4 522 355,82	4 612 621,37	4 693 749,11	101,76	105,42
	390		Ostatní činnosti související se službami pro obyvatelstvo						
	39		Ostatní činnosti související se službami pro obyvatelstvo						
3			SLUŽBY PRO OBYVATELSTVO	4 452 573,27	4 522 355,82	4 612 621,37	4 693 749,11	101,76	105,42
	411		Dávky důchodového pojištění						
	412		Dávky nemocenského pojištění						
	413		Dávky státní sociální podpory (pododdlí 413)						
	414		Dávky státní sociální podpory (pododdlí 414)						
	415		Zvláštní sociální dávky příslušníků ozbrojených sil při skončení služebního poměru						
	416		Dávky úrazového pojištění						
	417		Dávky pomoci v hmotné nouzi						
	418		Dávky zdravotně postiženým občanům						
	419		Ostatní dávky povahy sociálního zabezpečení						
	41		Dávky a podpory v sociálním zabezpečení						
	421		Podpory v nezaměstnanosti						
	422		Aktivní politika zaměstnanosti						
	423		Ochrana zaměstnanců při platební neschopnosti zaměstnavatelů						
	424		Zaměstnávání zdravotně postižených občanů						
	425		Příspěvky na sociální důsledky restrukturalizace						
	426		Výzkum a vývoj v politice zaměstnanosti						
	42		Politika zaměstnanosti						
	431		Sociální poradenství						
	432		Sociální péče a pomoc dětem a mládeži						
	433		Sociální péče a pomoc manželství a rodinám						
	434		Sociální rehabilitace a ostatní sociální péče a pomoc						
	435		Služby sociální péče						
	436		Správa v sociálním zabezpečení a politice zaměstnanosti						
	437		Služby sociální prevence						
	438		Výzkum v sociálním zabezpečení a politice zaměstnanosti						
	439		Ostatní činnost a nespecifikované výdaje						

Souhrn výdajů státního rozpočtu podle funkčního členění

Období: 012.2015
KAPITOLA:361 Akademie věd České republiky

v tis.Kč

skupina	oddlí	pododdlí	U K A Z A T E L	Skutečnost 012.2014	ROZPOČET 012.2015		Skutečnost 012.2015	% Plnění 3:2	Index SK012.2015/SK012.2014 3:0
					Schválený rozpočet	Rozpočet po změnách			
					0	1			
43			Sociální služby a společné činnosti v sociálním zabezpečení a politice zaměstnanosti						
4			SOCIÁLNÍ VĚCI A POLITIKA ZAMĚSTNANOSTI						
	511		Vojenská obrana						
	516		Státní správa ve vojenské obraně						
	517		Zabezpečení potřeb ozbrojených sil						
	518		Výzkum a vývoj v oblasti obrany						
	519		Ostatní záležitosti obrany						
51			Obrana						
	521		Ochrana obyvatelstva						
	522		Hospodářská opatření pro krizové stavy						
	526		Státní správa v oblasti hospodářských opatření						
	527		Krizové řízení						
	528		Výzkum a vývoj v oblasti civilní připravenosti na krizové stavy						
	529		Ostatní záležitosti civilní připravenosti pro krizové stavy						
52			Civilní připravenost na krizové stavy						
	531		Bezpečnost a veřejný pořádek						
	z toho 531B		z toho: Činnost ústředního orgánu státní správy v oblasti bezpečnosti a veřejného pořádku						
	538		Výzkum týkající se bezpečnosti a veřejného pořádku						
	539		Ostatní záležitosti bezpečnosti a veřejného pořádku						
53			Bezpečnost a veřejný pořádek						
	541		Ústavní soudnictví						
	542		Soudnictví						
	543		Státní zastupitelství						
	544		Vězeňství						
	545		Probační a mediální služba						
	546		Správa v oblasti právní ochrany						
	547		Veřejná ochrana						
	548		Výzkum v oblasti právní ochrany						
	549		Ostatní záležitosti právní ochrany						
54			Právní ochrana						
	551		Požární ochrana						
	552		Ostatní složky a činnosti integr. záchranného systému						
	556		Státní správa v požární ochraně a integrovaném záchranném systému						
	558		Výzkum a vývoj v požární ochraně a integrovaném záchranném systému						
	559		Ostatní záležitosti požární ochrany a integrovaného záchranného systému						
55			Požární ochrana a integrovaný záchranný systém						
5			BEZPEČNOST STÁTU A PRÁVNÍ OCHRANA						
	611		Zastupitelské orgány						
	612		Kancelář prezidenta republiky						
	613		Nejvyšší kontrolní úřad						
	614		Všeobecná vnitřní státní správa (nezařazená v jiných funkcích)						
	615		Zahraniční služba a záležitosti (nezařazené v jiných funkcích)						
	617		Regionální a místní správa						
	618		Výzkum ve státní správě a samosprávě						
	619		Politické strany a hnutí						
61			Státní moc, státní správa, územní samospráva a politické strany						
	621		Ostatní veřejné služby						
	622		Zahraniční pomoc a mezinárodní spolupráce (jinde nezařazená)						
62			Jiné veřejné služby a činnosti						
	631		Obecné příjmy a výdaje finančních operací						
	632		Pojištění funkčně nespécifikované						
	633		Převody vlastním fondům v rozpočtech územní úrovně						
	639		Ostatní finanční operace						
63			Finanční operace						
	640		Ostatní činnosti						
64			Ostatní činnosti						
6			VŠEOBECNÁ VEŘEJNÁ SPRÁVA A SLUŽBY						
1 až 6			VÝDAJE STÁTNÍHO ROZPOČTU CELKEM	4 452 573,27	4 522 355,82	4 612 621,37	4 693 749,11	101,76	105,42

Plnění závazných ukazatelů státního rozpočtu

v tis. Kč

Ukazatel	Rozpočet 2015		Konečný rozpočet 2015	Skutečnost 2015	% plnění
	Schválený	po změnách			
	1	2	3	4	5=4:2
Souhrnné ukazatele					
Příjmy celkem	0,00	0,00	0,00	1 731,13	-
Výdaje celkem	4 522 355,82	4 612 621,37	4 713 076,60	4 693 749,11	101,76
Specifické ukazatele					
Specifické ukazatele - příjmy	0,00	0,00	0,00	0,00	-
Daňové příjmy	0,00	0,00	0,00	0,00	-
Nedaňové příjmy, kapitálové příjmy a přijaté transfery celkem	0,00	0,00	0,00	1 731,13	-
v tom: příjmy z rozpočtu Evropské unie bez společné zemědělské politiky celkem	0,00	0,00	0,00	0,00	-
příjmy z prostředků finančních mechanismů	0,00	0,00	0,00	0,00	-
ostatní nedaňové příjmy, kapitálové příjmy a přijaté transfery celkem	0,00	0,00	0,00	1 731,13	-
Specifické ukazatele - výdaje	0,00	0,00	0,00	0,00	-
Infrastruktura výzkumu	4 522 355,82	4 612 621,37	4 713 076,60	4 693 749,11	101,76
Programy výzkumu	0,00	0,00	0,00	0,00	-
Průřezové ukazatele					
Platy zaměstnanců a ostatní platby za provedenou práci	40 467,61	40 664,31	40 870,00	40 568,74	99,76
Povinné pojistné placené zaměstnavatelem	13 758,99	13 825,87	13 825,87	13 566,62	98,12
Převod fondu kulturních a sociálních potřeb	393,40	395,37	395,37	395,37	100,00
Platy zaměstnanců v pracovním poměru	39 340,36	39 537,06	39 537,06	39 441,64	99,76
Platy státních úředníků	0,00	0,00	0,00	0,00	-
Výdaje na výzkum, vývoj a inovace celkem včetně programů spolufinancovaných z prostředků zahraničních programů	4 522 355,82	4 612 621,37	4 713 076,60	4 693 749,11	101,76
v tom: ze státního rozpočtu celkem	4 522 355,82	4 612 621,37	4 713 076,60	4 693 749,11	101,76
v tom: institucionální podpora celkem	4 522 355,82	4 612 621,37	4 713 076,60	4 693 749,11	101,76
účelová podpora celkem	0,00	0,00	0,00	0,00	-
podíl prostředků zahraničních programů	0,00	0,00	0,00	0,00	-
Účelová podpora na programy aplikovaného výzkumu, vývoje a inovací	0,00	0,00	0,00	0,00	-
Institucionální podpora výzkumných organizací podle zhodnocení jimi dosažených výsledků	3 070 335,00	3 070 335,00	3 170 335,00	3 170 335,00	103,26
Výdaje spolufinancované zcela nebo částečně z rozpočtu Evropské unie bez společné zemědělské politiky celkem	0,00	0,00	0,00	0,00	-
v tom: ze státního rozpočtu	0,00	0,00	0,00	0,00	-
podíl rozpočtu Evropské unie	0,00	0,00	0,00	0,00	-
Výdaje na společné projekty, které jsou zcela nebo částečně financovány z prostředků finančních mechanismů celkem	0,00	0,00	0,00	0,00	-
v tom: ze státního rozpočtu	0,00	0,00	0,00	0,00	-
podíl prostředků finančních mechanismů	0,00	0,00	0,00	0,00	-

Rozbor zaměstnanosti a čerpání mzdových prostředků za rok 2015

	Schválený rozpočet na rok 2015					Rozpočet 2015 po změnách podle § 23 odstavec 1 písm. a)					Změny rozpočtu 2015 podle § 23 odstavec 1 písm. b)			Změny rozpočtu 2015 podle § 23 odstavec 1 písm. c)		
	Prostředky na platy a ostatní platby za provedenou práci (mzdové náklady)		z toho:		Počet zaměstnanců	Průměrný plat	Prostředky na platy a ostatní platby za provedenou práci (mzdové náklady)		Přepočtený počet zaměstnanců	Průměrný plat	Ostatní platby za provedenou práci (OON)	Prostředky na platy	Přepočtený počet zaměstnanců	Ostatní platby za provedenou práci (OON)	Prostředky na platy	Přepočtený počet zaměstnanců
	v Kč	v Kč	Ostatní platby za provedenou práci (OON)	Prostředky na platy			v Kč	v Kč								
a	1	2	3	4	5	6	7	8	9	10	11	12	13	14	15	16
Organizační složky státu celkem	40 467 610	1 127 255	39 340 355	77	42 576	40 664 312	1 127 255	39 537 057	77	42 789	205 692	0	0	0	0	0
v tom:																
a) Státní správa celkem	0	0	0	0	0	0	0	0	0	0	0	0	0	0	0	0
v tom:																
I. Ústřední orgán státní správy	0	0	0	0	0	0	0	0	0	0	0	0	0	0	0	0
II. Organizační složky státu - státní správa celkem	0	0	0	0	0	0	0	0	0	0	0	0	0	0	0	0
III. Správa ve složkách obrany, bezpečnosti, celní a právní ochrany	0	0	0	0	0	0	0	0	0	0	0	0	0	0	0	0
b) Ostatní organizační složky státu celkem	40 467 610	1 127 255	39 340 355	77	42 576	40 664 312	1 127 255	39 537 057	77	42 789	205 692	0	0	0	0	0
z toho: rozpočtová položka 5011			39 340 355	77	42 576			39 537 057	77	42 789						
rozpočtová položka 5013			0	0	0			0	0	0						
Příspěvkové organizace celkem	0	0	0	0	0	0	0	0	0	0	0	0	0	0	0	0
z toho: Platy zaměstnanců v prac. poměru vyjma zaměstnanců na služb. místech	0	0	0	0	0	0	0	0	0	0	0	0	0	0	0	0
Organizační složky státu a příspěvkové organizace celkem	40 467 610	1 127 255	39 340 355	77	42 576	40 664 312	1 127 255	39 537 057	77	42 789	205 692	0	0	0	0	0

Vypracoval: Helena Jirkalová, 221 43 205

Kontroloval: Ing. Jana Jeřábková, 221 403 391

Datum: 16. 2. 2016

Poznámka:

Údaje schváleného rozpočtu, rozpočtu po změnách a skutečností musí být shodné s údaji v tabulce č. 1 - Bilance příjmů a výdajů státního rozpočtu za hodnocený rok a v tabulce č. 2 - Plnění závazných ukazatelů státního rozpočtu za rok 20xx.

Prostředky na platy a ostatní platby za provedenou práci organizačních složek státu a mzdové náklady příspěvkových organizací uvede správce kapitoly v Kč (bez desetinných míst). Počet míst, přepočtený počet míst a průměrný roční přepočtený počet zaměstnanců a průměrný plat se uvede po zaokrouhlení v celých číslech (bez desetinných míst).

Ve sloupcích 6 až 8 se uvedou údaje schváleného rozpočtu upravené o rozpočtová opatření provedená podle § 23 odstavec 1 písm. a) zák. č. 218/2000 Sb., rozpočtová pravidla.

Ve sloupcích 11 až 12 se uvedou změny podle § 23 odstavec 1 písm. b) zákona č. 218/2000 Sb., rozpočtová pravidla, nezahrnuté do rozpočtu po změnách ve sl. 6 až 9 (tím se rozumí povolené překročení rozpočtu výdajů, kterým nedochází ke změně závazného ukazatele, např. evidovaný nárok na použití úspor z minulých let).

Ve sloupcích 14 až 16 se uvede vázání prostředků státního rozpočtu v rámci rozpočtu, kterým nedochází ke změně závazného ukazatele.

Ve sloupcích 17 až 19 se uvede skutečné čerpání všech prostředků na platy a ostatní platby za provedenou práci v roce 20xx, tj. včetně použití úspor z minulých let (sl. 22 až 24), čerpání v dalších případech překročení povoleného MF a čerpání prostředků na podporu vědy a výzkumu poskytnuté poskytovatelem příjemci bez provedení rozpočtového opatření podle § 10 zákona č. 130/2002 Sb., se uvede ve sloupcích 26 až 27, čerpání mimorozpočtových zdrojů se uvede do sloupců 28 až 30 a do sloupců 31 až 33 se uvede čerpání prostředků vyčleněných na základě rozhodnutí vlády z limitů regulace zaměstnanosti.

SOBCPO je zkratka pro organizační složky státu ve složkách obrany, bezpečnosti, celní a právní ochrany.

U příspěvkových organizací se ve sloupcích prostředky na platy a ostatní platby za provedenou práci uvedou mzdové náklady a ve sloupcích ostatní platby za provedenou práci se uvedou ostatní osobní náklady, ve sloupcích 11-13 se uvedou zdroje umožňující překročení a ve sloupcích 22-33 pak čerpání zdroje umožňující překročení.

Kapitola: 361 AV ČR

Přehled výdajů státního rozpočtu na podporu výzkumu, vývoje a inovací

A. Přehled účelových výdajů na podporu výzkumu, vývoje a inovací v roce 2015

v tis. Kč

řádek	Organizace	Rozpočet po změnách 2015			Skutečnost								
					k 31.12.2015			z toho čerpáno z rezervního fondu			z toho nároky z předchozích let		
		běžné výdaje	kapitálové výdaje	celkem	běžné výdaje	kapitálové výdaje	celkem	běžné výdaje	kapitálové výdaje	celkem	běžné výdaje	kapitálové výdaje	celkem
1	2	3	4	5	6	7	8	9	10	11	12		
1.	Organizační složky státu			0,00			0,00			0,00			0,00
2.	Příspěvkové organizace			0,00			0,00			0,00			0,00
3.	OS a PO v působnosti ÚSC			0,00			0,00			0,00			0,00
4.	Vysoké školy			0,00			0,00			0,00			0,00
5.	Veřejné výzkumné instituce			0,00			0,00			0,00			0,00
6.	Podnikatelké subjekty			0,00			0,00			0,00			0,00
7.	Neziskové a podobné organizace			0,00			0,00			0,00			0,00
8.	Účelové výdaje celkem	0,00	0,00	0,00	0,00	0,00	0,00	0,00	0,00	0,00	0,00	0,00	0,00

B. Přehled institucionálních výdajů na podporu výzkumu, vývoje a inovací v roce 2015

v tis. Kč

řádek	Organizace	Rozpočet po změnách 2015			Skutečnost								
					k 31.12.2015			z toho čerpáno z rezervního fondu			z toho nároky z předchozích let		
		běžné výdaje	kapitálové výdaje	celkem	běžné výdaje	kapitálové výdaje	celkem	běžné výdaje	kapitálové výdaje	celkem	běžné výdaje	kapitálové výdaje	celkem
1	2	3	4	5	6	7	8	9	10	11	12		
1.	Organizační složky státu	89 062,49	573,24	89 635,73	88 773,44	573,24	89 346,68	0,00	0,00	0,00	455,23	0,00	455,23
2.	Příspěvkové organizace			0,00			0,00			0,00			0,00
3.	OS a PO v působnosti ÚSC			0,00			0,00			0,00			0,00
4.	Vysoké školy			0,00			0,00			0,00			0,00
5.	Veřejné výzkumné instituce	3 647 945,29	875 040,35	4 522 985,64	3 685 921,46	918 480,97	4 604 402,43	0,00	0,00	0,00	48 540,93	51 459,07	100 000,00
6.	Podnikatelké subjekty			0,00			0,00			0,00			0,00
7.	Neziskové a podobné organizace			0,00			0,00			0,00			0,00
8.	Institucionální výdaje celkem	3 737 007,78	875 613,59	4 612 621,37	3 774 694,90	919 054,21	4 693 749,11	0,00	0,00	0,00	48 996,16	51 459,07	100 455,23

E. Stav nároků z nespotrebovaných výdajů na podporu výzkumu, vývoje a inovac

v tis. Kč

řádek		Nároky k 1.1.2015			Nároky k 31.12.2015			Nároky k 1.1.2016		
		běžné výdaje	kapitálové výdaje	celkem	běžné výdaje	kapitálové výdaje	celkem	běžné výdaje	kapitálové výdaje	celkem
		1	2	3	4	5	6	7	8	9
1.	Účelové prostředky	0,00		0,00	0,00	0,00	0,00	0,00	0,00	0,00
2.	Institucionální prostředky	100 455,23		100 455,23	11 309,03	8 018,46	19 327,49	11 309,03	8 018,46	19 327,49
2.1.	z toho spolufinancování	0,00		0,00	0,00	0,00	0,00	0,00	0,00	0,00
3.	kryté příjmy ze zahraničních programů	0,00		0,00	0,00	0,00	0,00	0,00	0,00	0,00
1.+2.+3.	Celkem	100 455,23	0,00	100 455,23	11 309,03	8 018,46	19 327,49	11 309,03	8 018,46	19 327,49

Vysvětlivky k tabulce B :

řádek 1 a 2 : státní organizace

řádek 3: organizační složky a příspěvkové organizace zřizované územními samosprávnými celky ve smyslu ust. § 23 zákona č. 250/2000 Sb.

řádek 4: veřejné vysoké školy, vojenské a policejní vysoké školy, soukromé vysoké školy bez ohledu na právní formu (o tyto údaje budou nižší ostatní uvedené právní formy)

řádek 5: zákon č. 341/2005 Sb., o veřejných výzkumných institucích

řádek 7: podle podsesupení položek platné rozpočtové skladby

Vysvětlivky k tabulce C:

Jednotlivé kategorie zahraničních programů budou uvedeny jak je člení zákon o státním rozpočtu, lze přidat podřádky, např. 1.3., 1.4.

Na řádcích "ze státního rozpočtu" bude uvedeno spolufinancování jednotlivých kategorií zahraničních programů zahrnuté v institucionálních výdajích.

Na řádcích "kryté příjmy ze zahraničních programů" bude uvedena výše předfinancování (i v tabulkách D. a E.)

Vysvětlivky k tabulce E:

V případě, že má kapitola více kategorií zahraničních programů, bude řádek 3 rozdělen podle nich.

řádek 2.1. - bude uvedeno spolufinancování ze státního rozpočtu k zahraničním programům uvedeným na řádku 3.

Údaje v přehledech musí odpovídat příslušným údajům v účetních a finančních výkazech a budou doloženy podrobným komentářem

Kontroloval: Jana Škorpíková
(jméno a příjmení, telefon, podpis) 221 403 387Kontroloval: Ing. Jana Jeřábková
(jméno a příjmení, telefon, podpis) 221 403 391

Datum: 19. února 2016

Komentář k tabulce č. 4

Část A. – Přehled účelových výdajů na podporu výzkumu, vývoje a inovací v roce 2015

Akademii věd AV ČR nebyl stanoven závazný ukazatel účelových prostředků.

Část B. – Přehled institucionálních výdajů na podporu výzkumu, vývoje a inovací v roce 2015

Organizační složka státu

použila prostředky z rozpočtu kapitoly 361 AV ČR v celkové výši 89 346,68 tis. Kč, z toho **investiční** prostředky ve výši 573,24 tis. Kč čerpané Kanceláří AV ČR a **neinvestiční** prostředky ve výši 88 773,44 tis. Kč, které se dále dělí na

- výdaje Kanceláře AV ČR ve výši 78 123,47 tis. Kč,
- na **transfery obyvatelstvu** bylo poskytnuto celkem 750 tis. Kč na vyplacené Ceny Akademie věd za dosažené mimořádné výsledky excelentního a kvalitního výzkumu strategicky orientovaného na společenské priority, propagaci a popularizaci výzkumu
- na **transfery spolkům** byla v souladu se Zásadami pro poskytování dotací ze státního rozpočtu poskytnutá konečná částka ve výši 6 500 tis. Kč, z toho vědeckým společnostem 5 700 tis. Kč a Učené společnosti ČR 800 tis. Kč. Poskytnuté prostředky byly zcela vyčerpány.
- na **transfery mezinárodním organizacím** bylo poukázáno z výdajového účtu Kanceláře AV ČR 3 399,97 tis. Kč a tyto prostředky byly zcela vyčerpány.

Veřejné výzkumné instituce

skutečně obdržely z rozpočtu kapitoly 361 AV ČR celkem 4 604 402,43 tis. Kč.

- z **neinvestičních** institucionálních prostředků přidělených pracovištím Akademie věd ČR ze státního rozpočtu ve výši 3 685 921,46 tis. Kč bylo do státního rozpočtu vráceno prostřednictvím běžného účtu cizích prostředků (depozitního účtu) Kanceláře AV ČR celkem 103,76 tis. Kč
- z **investičních** institucionálních prostředků přidělených pracovištím Akademie věd ČR ze státního rozpočtu ve výši 918 480,97 tis. Kč byla částka ve výši 15,78 tis. Kč vrácena prostřednictvím depozitního účtu Kanceláře AV ČR do státního rozpočtu.

Část C. – Přehled výdajů na podporu výzkumu, vývoje a inovací na programy spolufinancované z prostředků ze zahraničních programů v roce 2015

Ze státního rozpočtu nebyly kapitolou 361 Akademie věd ČR čerpány finanční prostředky na řešení programů spolufinancovaných z prostředků ze zahraničních programů v roce 2015.

Část D. – Přehled výdajů na podporu výzkumu, vývoje a inovací celkem, včetně programů spolufinancovaných z prostředků zahraničních programů, v roce 2015

Z celkově vynaložených výdajů ve výši 4 693 749,11 tis. Kč bylo použito z nároků z nespotřebovaných výdajů celkem 100 455,23 tis. Kč, a to na položce 5334 ve výši 48 540,93 tis. Kč, na položce 6354 ve výši 51 459,07 tis. Kč, na položce 5024 ve výši 205,69 tis. Kč a na položce 5169 ve výši 249,54 tis. Kč.

Část E. – Stav nároků z nespotřebovaných výdajů na podporu výzkumu, vývoje a inovací

Nevyčerpané **institucionální prostředky** z rozpočtu roku 2015 byly zahrnuty do evidence nároků z nespotřebovaných výdajů v celkové výši 19 327,49 tis. Kč, z toho na podporu výzkumných organizací 18 583,21 tis. Kč a na činnost Akademie věd v příštím období 744,28 tis. Kč.

Praha dne 19. 2. 2016


Jana Škorpíková

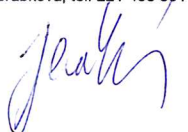
Přehled výdajů organizačních složek státu a příspěvků a dotací příspěvkovým a podobným organizacím, transferů a půjčených prostředků (návrtných finančních výpomocí) krajům a obcím, podnikatelským a jiným subjektům z rozpočtu kapitoly

	Rozpočet 2015		Skutečnost
	schválený	po změnách	k 31. 12. 2015
Běžné výdaje organizačních složek státu celkem	97 132	82 563	82 273
z toho: na škody způsobené živelními katastrofami			
Kapitálové výdaje organizačních složek státu celkem	0	573	573
z toho: na škody způsobené živelními katastrofami			
Neinvestiční příspěvky příspěvkovým organizacím celkem	3 797 967	3 647 945	3 685 921
z toho: na škody způsobené živelními katastrofami			
Investiční příspěvky příspěvkovým organizacím celkem	620 757	875 040	918 481
z toho: na škody způsobené živelními katastrofami			
Neinvestiční transfery a půjčené prostředky (návrtné finanční výpomoci) krajům a obcím celkem			
z toho: na škody způsobené živelními katastrofami			
transfery			
půjčené prostředky (návrtné finanční výpomoci)			
Investiční transfery a půjčené prostředky krajům a obcím celkem			
z toho: na škody způsobené živelními katastrofami			
transfery			
půjčené prostředky (návrtné finanční výpomoci)			
Neinvestiční transfery a půjčené prostředky (návrtné finanční výpomoci) podnikatelským subjektům a neziskovým institucím celkem	6 500	6 500	6 500
z toho: na škody způsobené živelními katastrofami			
transfery	6 500	6 500	6 500
půjčené prostředky (návrtné finanční výpomoci)			
Investiční transfery a půjčené prostředky (návrtné finanční výpomoci) podnikatelským subjektům a neziskovým institucím celkem			
z toho: na škody způsobené živelními katastrofami			
transfery			
půjčené prostředky (návrtné finanční výpomoci)			
Neinvestiční příspěvky státním fondům celkem			
z toho: na škody způsobené živelními katastrofami			
Investiční příspěvky státním fondům celkem			
z toho: na škody způsobené živelními katastrofami			
Transfery a půjčené prostředky (návrtné finanční výpomoci) regionálním radám regionů soudržnosti celkem			
z toho: neinvestiční			
investiční			
Běžné výdaje kapitoly celkem	3 901 599	3 737 008	3 774 694
z toho: na škody způsobené živelními katastrofami			
Kapitálové výdaje kapitoly celkem	620 757	875 613	919 054
z toho: na škody způsobené živelními katastrofami			

Vypracovala:
Ing. Dana Pavelková, tel. 221 403 343



Kontrolovala:
Ing. Jana Jeřábková, tel. 221 403 391



Datum: 5. 2. 2016