



Akademie věd České republiky

XLVIII. zasedání Akademického sněmu Akademie věd České republiky

Praha 21. dubna 2016

Bod programu: 4

ZPRÁVA O HOSPODAŘENÍ AKADEMIE VĚD ČESKÉ REPUBLIKY V ROCE 2015 A VÝŇATEK ZE ZÁVĚREČNÉHO ÚČTU

Plné znění Závěrečného účtu za rok 2015 kapitoly 361 – Akademie věd ČR je připojeno jako samostatný materiál v úložišti materiálů pro Akademický sněm AV ČR na adrese <http://snem.avcr.cz>.

Obsah

Úvod	2
1 Ukazatele kapitoly AV ČR na rok 2015.....	3
1.1 Stanovení ukazatelů kapitoly AV ČR na rok 2015	3
1.2 Schválené výdaje kapitoly AV ČR na rok 2015.....	3
1.3 Čerpání finančních prostředků kapitoly AV ČR v roce 2015.....	4
2 Finanční zdroje a jejich použití v roce 2015	6
3 Zaměstnanost a čerpání mzdových prostředků	10
4 Výňatek ze Závěrečného účtu kapitoly AV ČR.....	14
5 Kontrolní činnost.....	24
5.1 Kontrolní odbor	24
5.2 Interní audit.....	24
Závěr a perspektivy	25
Přílohy – tabulková část	

Úvod

V souladu s usnesením XLVII. zasedání Akademického sněmu AV ČR ze dne 15. prosince 2015, v bodě III/2, se předkládá na tomto zasedání Akademického sněmu informace o ukazatelích kapitoly 361 Akademie věd České republiky (dále také Akademie věd ČR či AV ČR) ve schváleném státním rozpočtu na rok 2016. Na uvedeném prosincovém zasedání Akademický sněm předběžně schválil rozpočet AV ČR na rok 2016 a rozpis finančních prostředků na pracoviště vycházející z částky ve výši 4 829 411 000 Kč.

V zákoně č. 400/2015 Sb., o státním rozpočtu ČR na rok 2016, který byl vydán ve Sbírce zákonů ČR dne 29. prosince 2015, je ukazatel celkových výdajů rozpočtové kapitoly Akademie věd ČR uveden ve stejné výši, tj. 4 829 411 000 Kč, a není tudíž potřeba činit další opatření ve smyslu usnesení uvedeného prosincového Akademického sněmu.

Předkládaná Zpráva o hospodaření Akademie věd České republiky v roce 2015 je rozdělena do pěti částí.

První část obsahuje informace o stanovení ukazatelů kapitoly 361 – Akademie věd České republiky (dále také kapitoly AV ČR) na rok 2015 a čerpání finančních prostředků kapitoly AV ČR v roce 2015.

Ve **druhé části** jsou shrnuty finanční zdroje AV ČR včetně jejích pracovišť a jejich použití v roce 2015.

Třetí část podává podrobnější informace o zaměstnanosti a čerpání mzdových prostředků v roce 2015.

Ve **čtvrté části** této zprávy je uveden Výňatek ze Závěrečného účtu kapitoly AV ČR, který byl předložen Ministerstvu financí ČR a Poslanecké sněmovně Parlamentu ČR v předepsané formě.

Pátá část obsahuje stručnou informaci o průběhu a výsledcích kontrolní činnosti a interního auditu v roce 2015.

V závěru je uvedeno několik tezí o nejzávažnějších úkolech Akademie věd ČR a České republiky v oblasti vědy a výzkumu.

1 Rozpočet a ukazatele kapitoly AV ČR na rok 2015

Průběh sestavování rozpočtu kapitoly AV ČR na rok 2015 byl podrobně popsán v materiálu „Zpráva o ekonomické situaci Akademie věd České republiky a návrh jejího rozpočtu na rok 2015“ schváleném na XLV. zasedání Akademického sněmu AV ČR dne 16. prosince 2014. Dále bude proto uvedeno jen stručné shrnutí.

1.1 Stanovení ukazatelů kapitoly AV ČR na rok 2015

Podle usnesení vlády České republiky ze dne 25. září 2013 č. 729 byly pro kapitolu AV ČR schváleny výdaje ve střednědobém výhledu na rok 2015 ve výši **4 561 331 tis. Kč** a na rok 2016 rovněž ve výši **4 561 331 tis. Kč**.

Po řadě jednání vláda projednala dne 22. září 2014 návrh zákona o státním rozpočtu České republiky na rok 2015 připravený Ministerstvem financí ČR a schválila ho svým usnesením č. 769. V tomto materiálu byly **institucionální výdaje** pro rozpočtovou kapitolu 361 – Akademie věd ČR na rok 2015 uvedeny ve výši **4 522 356 tis. Kč**, což je částka o 39 mil. Kč nižší, než byla schválena ve střednědobém výhledu. Ukazatel příjmů kapitoly 361 – Akademie věd ČR byl pro rok 2015 stanoven v nulové výši. Po ukončení činnosti Grantové agentury AV ČR již Akademie věd ČR není poskytovatelem účelových prostředků, a proto pro kapitolu 361 – Akademie věd ČR nebyly pro rok 2015 **účelové prostředky** rozpočtovány.

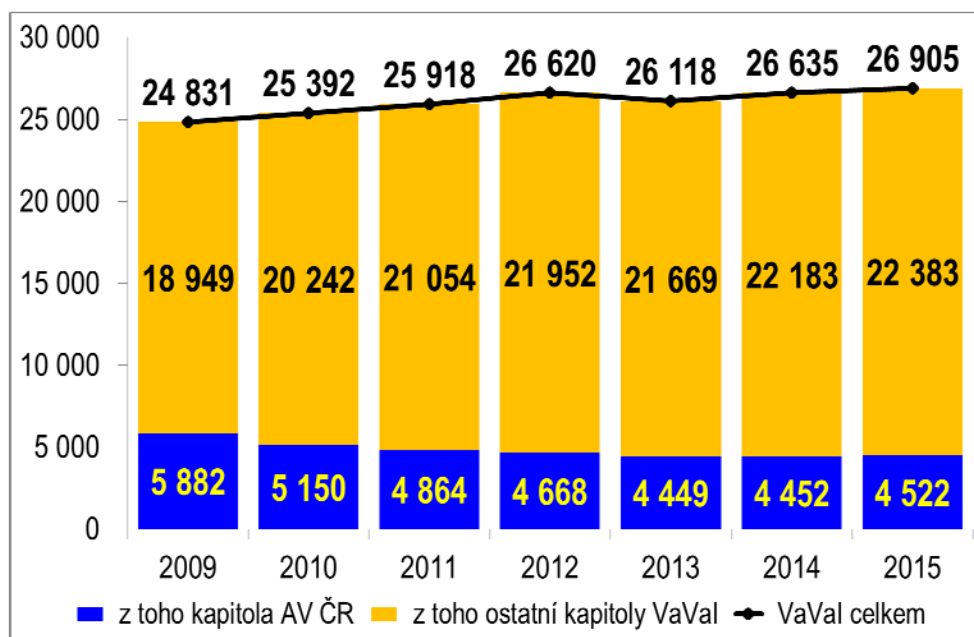
Ukazatele kapitoly 361 – Akademie věd ČR byly v uvedené výši definitivně stanoveny zákonem č. 345/2014 Sb., o státním rozpočtu ČR na rok 2015, který přijala Poslanecká sněmovna v prosinci 2014.

1.2 Schválené výdaje kapitoly AV ČR na rok 2015

Zákonem č. 345/2014 Sb., o státním rozpočtu ČR na rok 2015, byla na celkové výdaje kapitoly AV ČR stanovena částka 4 522 356 tis. Kč (z toho 3 070 335 tis. Kč institucionální podpora na rozvoj výzkumných organizací a 1 452 021 tis. Kč institucionální podpora na náklady na činnost AV ČR včetně ocenění mimořádných výsledků). Z celkových výdajů byla na kapitálové (investiční) výdaje vyčleněna částka ve výši 620 757 tis. Kč a na běžné (neinvestiční) výdaje částka 3 901 599 tis. Kč.

Meziročně šlo o navýšení o 70 mil. Kč. (V tomto meziročním srovnání není zahrnuto jednorázové navýšení o 100 mil. Kč v roce 2014 na základě usnesení vlády ze dne 22. září 2014 č. 779; tato částka byla v uvedeném roce převedena do nároků z nespotřebovaných výdajů a v roce 2015 využita pro realizaci výzkumných programů Strategie AV21.) Akademie věd ČR pokládala toto meziroční navýšení za první pozitivní náznak změny pohledu státních orgánů na Akademii věd ČR a ocenění výsledků a důležitosti pracovišť AV ČR.

Graf 1: Výdaje státního rozpočtu na VaVal celkem a pro kapitolu AV ČR (rozpočet) v mil. Kč



Poznámka: Státní rozpočet bez předfinancování z rozpočtu EU a z finančních mechanismů

Graf 1 ukazuje vývoj celkových výdajů státního rozpočtu na VaVal a výdajů kapitoly AV ČR v období let 2009–2015. Zatímco roční celkové výdaje na VaVal za uvedené období postupně vzrostly o více než 2 mld. Kč, výdaje kapitoly AV ČR postupně poklesly do roku 2013 o cca 1,4 mld. Kč a poté stagnovaly.

Při sestavování rozpočtu na rok 2015 a návrhu na rozdělení finančních prostředků mezi pracoviště Akademická rada vycházela ze stejných zásad jako v roce 2014: poskytovat pracovištím **neinvestiční prostředky** podle výsledků posledního mezinárodního hodnocení, nadále **posilovat excelenci vědy a výzkumu** a podporovat **získávání prostředků z operačních programů**, to vše s ohledem na zachování kontinuity financování a specifické podmínky pracovišť.

Základními východisky pro sestavení rozpočtu na rok 2015 a rozpisu na jednotlivá pracoviště byly – stejně jako v minulém roce – zejména „Principy stanovení institucionální podpory pracovišť AV ČR pro rok 2012 a rámec postupu pro další období“ schválené XXXIX. zasedáním Akademického sněmu dne 15. 12. 2011. Stěžejním faktorem při přípravě rozpisu institucionální podpory na jednotlivá pracoviště na rok 2015 tak byly opět výsledky posledního hodnocení týmů a pracovišť.

1.3 Čerpání finančních prostředků kapitoly AV ČR v roce 2015

Výdaje kapitoly AV ČR (schválené zákonem o státním rozpočtu ČR na rok 2015 ve výši 4 522 356 tis. Kč) byly dále v průběhu roku 2015 navýšeny několika provedenými rozpočtovými opatřeními a použitím finančních prostředků z nároků z nespotřebovaných výdajů, o čemž je podrobněji pojednáno v kapitole č. 4 – Výňatek ze Závěrečného účtu kapitoly AV ČR.

Přehled čerpání finančních prostředků kapitoly AV ČR je uvedený v tabulce níže. Z přehledu je patrné, že naprostá většina prostředků na činnost AV ČR směřovala na jednotlivá pracoviště AV ČR a pouze malá část (141,7 mil. Kč) pokryla činnost společných pracovišť, z toho přibližně polovina připadla na provoz Kanceláře AV ČR.

Tabulka 1: Čerpání finančních prostředků kapitoly AV ČR v roce 2015 (v tis. Kč)

Název	Schválený rozpočet	Skutečnost
Rozvoj výzkumných org. podle zhodnocení výsledků^{*)}	3 070 335	3 170 335
Neinvestiční prostředky	3 070 335	3 089 185
Investiční prostředky	0	81 150
Náklady na činnost AV ČR	1 452 021	1 523 414
Neinvestiční prostředky	831 264	685 510
Mandatorní výdaje	664 832	533 936
Příspěvky	10 500	9 900
Na provoz KAV, KNAV, SSČ, MÚA	155 932	141 674
Investiční prostředky	620 757	837 904
Veřejné výzkumné instituce AV ČR	620 757	837 331
Kancelář AV ČR	0	573
Výdaje spolufinancované z rozpočtu EU	0	0
Celkem	4 522 356	4 693 749

Poznámka:

*) Výdaje na výzkum a vývoj podle § 6 odst. 2 zákona č. 130/2002 Sb., ve znění pozdějších předpisů

2 Finanční zdroje a jejich použití v roce 2015

Finanční zdroje pocházející z kapitoly AV ČR, z dotací z jiných kapitol státního rozpočtu a z výnosů pracovišť AV ČR z vlastní činnosti jsou shrnuty v následujícím přehledu. Zdroje Akademie věd ČR včetně jejích pracovišť v roce 2015 činily celkem 16 035,6 mil. Kč, z toho institucionální podpora z kapitoly AV ČR činila 4 693,7 mil. Kč, z jiných kapitol státního rozpočtu byly poskytnuty pracovištím AV ČR dotace ve výši 6 728,4 mil. Kč a výnosy pracovišť AV ČR z vlastní činnosti byly ve výši 4 613,5 mil. Kč.

Tabulka 2: Struktura finančních zdrojů AV ČR včetně jejích pracovišť (skutečnost) v mil. Kč

Název	Neinvestiční prostředky	Investiční prostředky	Celkem
Institucionální podpora z kapitoly AV ČR	3 774,7	919,0	4 693,7
Dotace z jiných rozpočtových kapitol	3 492,7	3 235,7	6 728,4
grantové projekty GA ČR	1 655,5	11,6	
programové projekty TA ČR	206,8	0,0	
projekty ost. resortů včetně operačních programů	1 630,4	3 224,1	
Výnosy veřejných výzkumných inst. z vlastní činnosti	4 613,5		4 613,5
zakázky hlavní činnosti	219,5		
prodej publikací	106,0		
nájemné	86,6		
licence	2 997,5		
prodej zboží a služeb	153,6		
konferenční poplatky	32,3		
úroky, kurzové zisky	134,5		
prodej materiálu, cenných papírů	95,5		
zahraniční granty a dary	353,2		
prostředky vlastních fondů	133,2		
ostatní	301,6		
Zdroje celkem	11 880,9	4 154,7	16 035,6

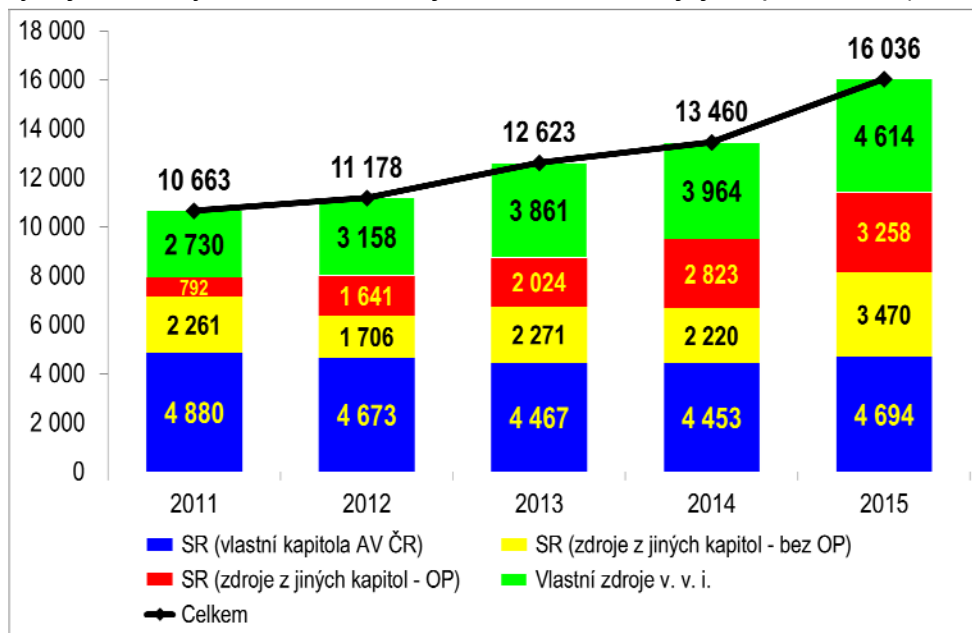
Na začátku roku 2015 měla pracoviště AV ČR ve svých fondech reprodukce majetku k dispozici celkem 72 536 tis. Kč z tzv. stavebních odpisů, které jim byly přiděleny před rokem 2007, kdy ještě hospodařila jako státní příspěvkové organizace. Akademická rada AV ČR předběžně schválila jejich použití ve výši 29 555 tis. Kč; skutečné čerpání pracovišti AV ČR bylo ve výši 25 064 tis. Kč. Podrobný rozpis použití stavebních odpisů na jednotlivé akce je uveden v příloze v Tabulce 4.

V souladu s pravidly předkládáme Akademickému sněmu AV ČR uvedené použití stavebních odpisů k dodatečnému schválení.

Z minulých let tak zůstává ve stavebních odpisech na pracovištích vázáno jako zdroj prostředků na úhradu nepředvídaných stavebních výdajů celkem 47 472 tis. Kč.

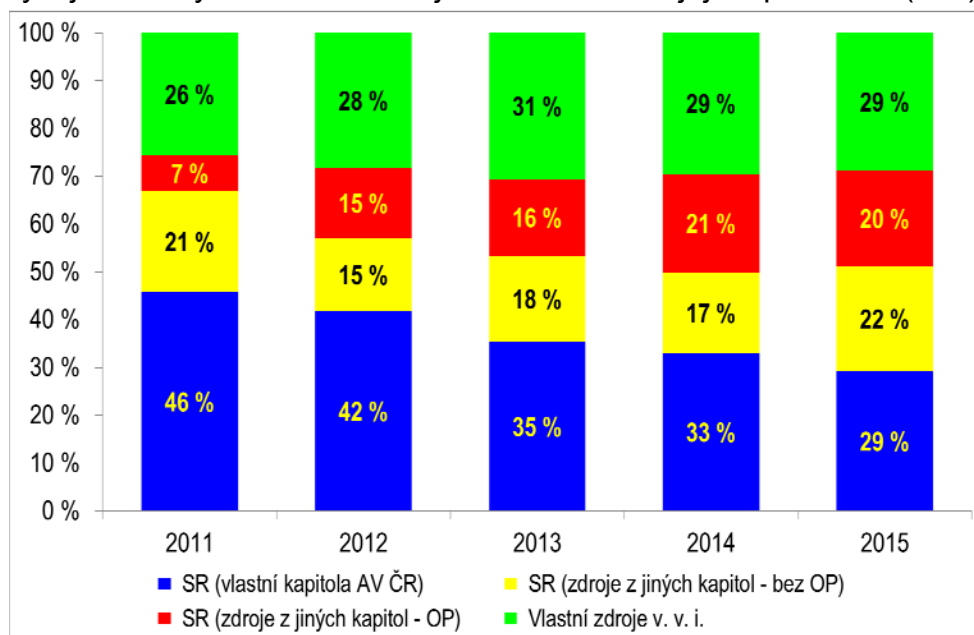
Graf 2 zobrazuje vývoj struktury finančních zdrojů AV ČR včetně jejich pracovišť od roku 2011 do roku 2015. Poměrně výrazný meziroční nárůst celkových zdrojů v roce 2015 (o 2 576 mil. Kč) je způsoben především nárůstem zdrojů z jiných kapitol státního rozpočtu ČR (zejména GA ČR a TA ČR), z operačních programů a rovněž z výnosů pracovišť AV ČR z vlastní činnosti (zejména licencí ÚOCHB; podrobnější údaje o výnosech pracovišť viz tabulka 16).

Graf 2: Vývoj struktury finančních zdrojů AV ČR včetně jejich pracovišť (v mil. Kč)



Graf 3 zobrazuje vývoj struktury finančních zdrojů AV ČR včetně jejich pracovišť od roku 2011 do roku 2015 v procentech. Podíl zdrojů z vlastní rozpočtové kapitoly na celkových finančních zdrojích AV ČR poklesl ze 46 % v roce 2011 na pouhých 29 % v roce 2015. Relativní snížení podílu zdrojů z vlastní rozpočtové kapitoly bylo však způsobeno nárůstem zdrojů z jiných kapitol státního rozpočtu (zejména díky čerpání prostředků z operačních programů) a nárůstem vlastních zdrojů veřejných výzkumných institucí (v němž dominují výnosy z licencí ÚOCHB). Zdroje z jiných kapitol státního rozpočtu přitom pro kompenzaci dlouhodobě nízké institucionální podpory ze státního rozpočtu v kapitole AV ČR nepostačují, protože prostředky z operačních programů jsou primárně určeny na výstavbu a modernizaci několika pracovišť AV ČR, zatímco pro systémovou nápravu přetrvávajícího podfinancování je lze využít jen ve velmi omezené míře.

Graf 3: Vývoj struktury finančních zdrojů AV ČR včetně jejich pracovišť (v %)



Podle závěrů mezinárodního auditu (Závěrečná zpráva Mezinárodního auditu výzkumu, vývoje a inovací v České republice, str. 85, MŠMT 2012) a ze srovnání se zahraniční praxí **by měly institucionální prostředky tvořit minimálně 50 % (optimálně až 70 %) financování výzkumu.** Jinak se výzkumné instituce potýkají s rostoucími problémy a riziky, jako např. nadřazováním ekonomických priorit nad prioritami vědeckými, omezením možností strategické orientace instituce i výzkumu, fragmentací výzkumu, nárůstem mimovědeckých činností a administrativy, nestabilitou výzkumných týmů, odchodem (resp. demotivací k návratu) významných vědeckých kapacit a dalšími.

Přes uvedené nepříznivé faktory Akademie věd ČR nerezignovala na naplňování svého poslání a trvale klade mimořádný důraz na podporu excelentního výzkumu, na podporu rozvoje mladých vědeckých osobností, na spolupráci s vysokými školami a na spolupráci s aplikační sférou.

Pracovištím AV ČR bylo v roce 2015 uděleno 58 patentů domácích a 32 zahraničních a kromě toho bylo podáno 27 zahraničních přihlášek vynálezů. Dále bylo v roce 2015 podáno 27 a zapsáno 47 užitných vzorů. Kvalitu a význam těchto výsledků dokládá především objem licenčních příjmů pracovišť AV ČR (3 mld. Kč).

Z nástrojů Akademie věd ČR uplatněných v roce 2015 na **podporu excelentního výzkumu** je třeba uvést zejména následující:

V roce 2015 byly 21 vynikajícím mladým badatelům uděleny **Prémie Otto Wichterleho**. Celkově bylo v roce 2015 na tento účel vynaloženo 9 mil. Kč.

Osmi perspektivním vědeckým pracovníkům byl udělen **Fellowship J. E. Purkyně**. Jde o mimořádné platové ohodnocení vybraných badatelských osobností, které přicházejí ze zahraničí s cílem založit nové významné směry výzkumu. Podmínkou pro udělení této podpory je, aby pracoviště získanému vědci poskytlo všestranné materiální i finanční zázemí. Celkový počet udělených fellowshipů tohoto typu dosáhl počtu 56, přičemž v roce 2015 na ně bylo vynaloženo 21 mil. Kč.

Tabulka 3: Vývoj počtu udělených Fellowshipů J. E. Purkyně

Rok	2004–2010	2011	2012	2013	2014	2015	Celkem
Počet	25	5	5	8	5	8	56

Nově byl zřízen **Fellowship Josefa Dobrovského** určený pro mladé zahraniční badatele (zpravidla do 35 let), kteří pro svou vědeckou práci potřebují studovat v České republice zdejší historické, kulturní, umělecké, jazykové, geografické či přírodní reálie. Finanční podpora je určena k zajištění krátkodobého studijního pobytu k řešení schváleného vědeckého projektu. V roce 2015 byla tato podpora udělena osmi badatelům a celkem bylo na tento účel vynaloženo 157 tis. Kč.

Na podzim roku 2006 Akademie věd ČR na návrh Vědecké rady AV ČR zřídila **Akademickou prémii – Praemium Academiae** jako přísně výběrový nástroj finanční a morální podpory vědecké excelence v Akademii věd ČR. Smyslem prémie je podpořit vynikající vědecké pracovníky, kteří jsou nositeli výzkumu na špičkové mezinárodní úrovni, a vytvořit jim takové podmínky, v nichž by mohli lépe rozvinout svůj potenciál v rámci svých oborů a ve prospěch celé české vědy. Tato podpora se velmi osvědčila a vzhledem k narůstajícímu počtu excelentních a špičkových pracovníků je každým rokem obtížnější vybrat k ocenění pouze dva pracovníky. V roce 2015 byly uděleny dvě Akademické prémie. Celkově bylo v roce 2015 na tento účel vynaloženo 41 mil. Kč. Počet Akademických prémie udělených za období 2007–2015 dokládá následující přehled.

Tabulka 4: Vývoj počtu udělených Akademických prémie - Praemium Academiae

Rok	2007–2010	2011	2012	2013	2014	2015	Celkem
Počet	9	2	2	1	2	2	18

Akademická rada AV ČR schválila na svém 53. zasedání dne 19. února 2013 rozšíření portfolia nástrojů personální politiky o další opatření s názvem „**Program podpory perspektivních lidských zdrojů – Mzdová podpora postdoktorandů na pracovištích AV ČR**“. Cílem programu je zajistit přiměřené mzdové zabezpečení vybraných kvalitních a perspektivních postdoktorandů na pracovištích AV ČR. Na rok 2015 byla tato podpora schválena ve dvou výzvách celkem pro 67 postdoktorandů. Celkově bylo na tento účel v roce 2015 vynaloženo 50 mil. Kč.

3 Zaměstnanost a čerpání mzdových prostředků

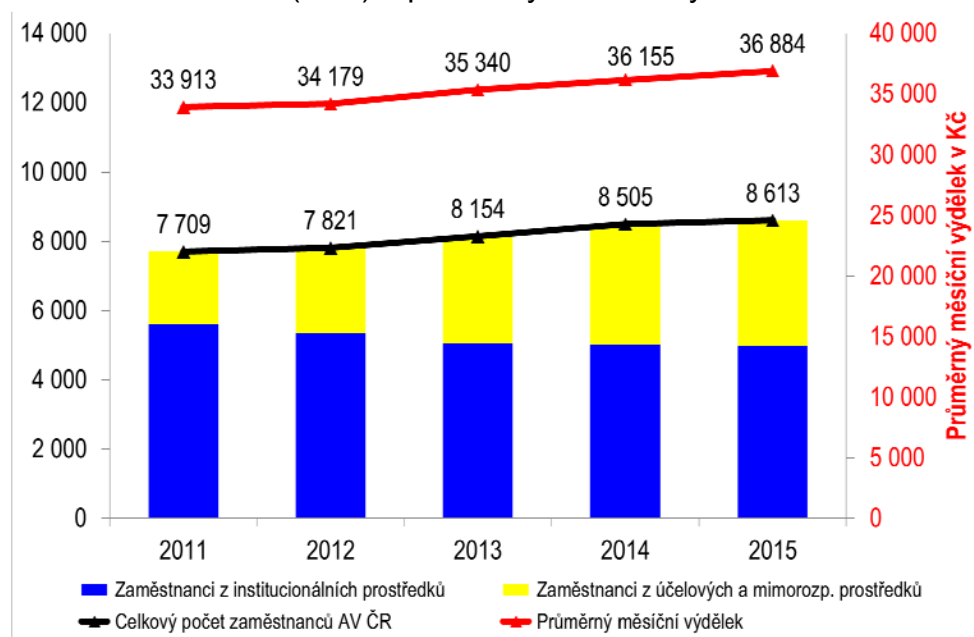
Celkový počet zaměstnanců v AV ČR (uvádí se zde vždy jako průměrný počet zaměstnanců přepočtený na plný úvazek – Full Time Equivalent – FTE) se meziročně zvýšil z 8 505 na 8 613 v roce 2015. Z toho 3 640 zaměstnanců (což je 42,26 % proti 41,10 % v roce 2014) bylo placeno z mimorozpočtových prostředků. Počet vysokoškolsky vzdělaných pracovníků výzkumných útvarů, kteří prošli atestacemi podle Kariérního řádu vysokoškolsky vzdělaných pracovníků AV ČR a byli zařazeni do příslušných kvalifikačních stupňů, vzrostl ze 4 935 na 5 040.

Akademie věd ČR vynaložila v roce 2015 na mzdy a platy celkem 3 812 285 tis. Kč a na OON (ostatní platby za provedenou práci) 151 382 tis. Kč. Celkový průměrný měsíční výdělek v AV ČR byl 36 884 Kč s meziročním nárůstem proti roku 2014 ve výši 2 %.

Tabulka 5: Počet zaměstnanců (FTE) a průměrný měsíční výdělek (v Kč)

Rok	2011	2012	2013	2014	2015
Počet zaměstnanců v AV ČR celkem	7 709	7 821	8 154	8 505	8 613
z institucionálních prostředků	5 606	5 358	5 062	5 009	4 973
z mimorozpočtových prostředků	2 103	2 463	3 092	3 496	3 640
Průměrný výdělek v AV ČR	33 913	34 179	35 340	36 155	36 884

Graf 4: Počet zaměstnanců (FTE) a průměrný měsíční výdělek



Podrobnější pohled na počet zaměstnanců v AV ČR nabízí následující členění na zaměstnance Kanceláře AV ČR a na zaměstnance pracovišť – veřejných výzkumných institucí zřízených AV ČR.

Tabulka 6: Počet zaměstnanců v AV ČR (FTE)

Rok	2011	2012	2013	2014	2015
ve veřejných výzk. institucích AV ČR	7 645	7 752	8 080	8 432	8 539
v Kanceláři AV ČR	64	70	74	73	74
celkem AV ČR	7 709	7 821	8 154	8 505	8 613

V rozpisu závazných ukazatelů státního rozpočtu na rok 2015 byly pro organizační složku státu Akademii věd České republiky reprezentovanou Kanceláří Akademie věd ČR jako její vnitřní organizační jednotkou stanoveny mzdové prostředky ve výši 40 467 610 Kč (z toho 1 127 255 Kč na ostatní platby za provedenou práci) pro 77 zaměstnanců.

Ministerstvo financí podle Usnesení vlády ČR č. 748/2015 zvýšilo prostředky na platy o 3 % na období listopad – prosinec 2015, tj. o 196 702 Kč.

V Kanceláři AV ČR bylo na 74 zaměstnanců v průměrném přepočteném počtu skutečně vynaloženo

na platy	39 441 635 Kč
na ostatní platby za provedenou práci	1 127 109 Kč
celkem	40 568 744 Kč

Z důvodu nárůstu o 113,4 % v položce vyplacené náhrady za dočasnou pracovní neschopnost v roce 2015 oproti roku 2014, kdy do přidělu FKSP vstupují i náhrady při dočasné pracovní neschopnosti podle § 192 zákoníku práce a limity závazných ukazatelů by nebyly dostačující, nebylo vyčerpáno 95 422 Kč na platy.

V souladu s § 47 zákona č. 218/2000 Sb., o rozpočtových pravidlech, bylo čerpáno z nároků nespotřebovaných výdajů z minulého roku na ostatní platby za provedenou práci 205 692 Kč.

V položce ostatní platby za provedenou práci byla vytvořena rezerva 205 838 Kč na odstupné při ukončení pracovního poměru se zaměstnankyní Kanceláře Akademie věd ČR. Zaměstnankyně však ukončila pracovní poměr 31. prosince 2015 dohodou, bez nároku na odstupné. Vytvořená rezerva ve výši 205 838 Kč nebyla spotřebována.

Průměrný měsíční výdělek zaměstnanců v Kanceláři AV ČR bez volených funkcionářů AV ČR v roce 2015 byl 38 830 Kč. Započítáme-li mezi zaměstnance Kanceláře AV ČR také volené funkcionáře AV ČR, dojdeme k průměrnému výdělku 44 279 Kč. Průměrný výdělek proti předchozímu roku vzrostl o 1,7 %, což je především ovlivněno zvýšením platových tarifů od 1. listopadu 2015 dle nařízení vlády č. 748/2015 Sb., kterým se měnilo nařízení vlády č. 564/2006 Sb., o platových poměrech zaměstnanců ve veřejných službách a správě. Volení představitelé AV ČR (předseda, místopředsedové a členové Akademické rady AV ČR) jsou odměňováni podle nařízení vlády č. 564/2006 Sb., o platových poměrech zaměstnanců ve veřejných službách a správě, a tudíž jsou zahrnuti do závazných ukazatelů – limitu prostředků na platy a počtu zaměstnanců Kanceláře AV ČR, což zvyšuje vykazovaný průměrný výdělek v organizační složce státu – Akademii věd ČR.

Na pracovištích AV ČR bylo v roce 2015 celkem vynaloženo na 8 539 zaměstnanců:

na mzdy	3 772 843 tis. Kč
na OON	150 255 tis. Kč
celkem mzdové náklady	3 923 098 tis. Kč

Průměrný měsíční výdělek ve veřejných výzkumných institucích AV ČR byl 36 819 Kč s meziročním nárůstem proti roku 2014 ve výši 2 %.

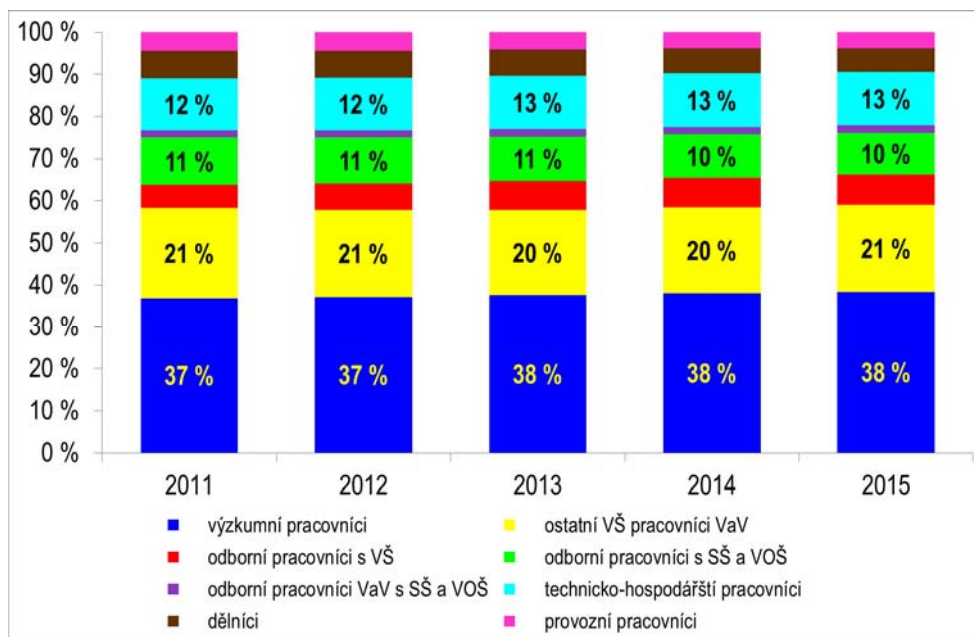
Z celkových prostředků (tj. ze všech zdrojů – institucionálních a mimorozpočtových) vyplacených na mzdy ve veřejných výzkumných institucích AV ČR bylo v roce 2015 vynaloženo na:

tarifní mzdy	56,14 %
příplatky za vedení	0,91 %
zvláštní příplatky	0,10 %
ostatní příplatky	0,69 %
náhrady mzdy	10,09 %
osobní příplatky	18,18 %
odměny	13,89 %

Podrobnější přehled o průměrných měsíčních výdělcích ve veřejných výzkumných institucích (zahrnujících veškeré zdroje – institucionální i mimorozpočtové) v členění podle kategorií zaměstnanců poskytuje následující tabulka.

Kategorie	Průměrný přepočtený počet zaměstnanců	Průměrný měsíční výdělek v Kč
výzkumní pracovníci	3 283	48 594
ostatní VŠ pracovníci výzkumných útvarů	1 757	29 399
odborní pracovníci s VŠ	620	36 790
odborní pracovníci se SŠ a VOŠ	846	25 044
odborní pracovníci VaV se SŠ a VOŠ	144	27 174
technicko-hospodářští pracovníci	1 078	37 682
dělníci	485	19 582
provozní pracovníci	326	18 134
Celkem	8 539	36 819

Graf 5: Kategorie zaměstnanců ve veřejných výzkumných institucích AV ČR (FTE, v %)



Rozbor mzdových nákladů dokládá, že veřejné výzkumné instituce AV ČR v roce 2015 hradily 55,84 % mzdových nákladů z institucionálních prostředků a 44,16 % mzdových nákladů z mimorozpočtových prostředků (projekty GA ČR, TA ČR a ostatních poskytovatelů).

V příloze jsou v Tabulce 3 pro jednotlivá pracoviště AV ČR uvedeny počty zaměstnanců, vyplacené mzdové prostředky rozčleněné podle zdrojů a průměrné hrubé měsíční výdělky.

4 Výňatek ze Závěrečného účtu kapitoly AV ČR

Zákon č. 345/2014 Sb., o státním rozpočtu České republiky, stanovil Akademii věd ČR pro rok 2015 rozpočtové ukazatele, jejichž plnění je zobrazeno v následující tabulce.

Tabulka 7: Plnění ukazatelů kapitoly 361 – AV ČR v roce 2015 (v Kč)

Název	Schválený rozpočet	Rozpočet po změnách (RZ)	Konečný rozpočet (KR)	Skutečnost	Plnění Skut/RZ %	Plnění Skut/KR %
Souhrnné ukazatele						
Příjmy celkem	0	0	0	1 731 133	-	-
Výdaje celkem	4 522 355 819	4 612 621 367	4 713 076 595	4 693 749 106	101,76	99,59
Specifické ukazatele	0	0	0	0	-	-
Specifické ukazatele – příjmy	0	0	0	0	-	-
· Daňové příjmy	0	0	0	0	-	-
· Nedaňové příjmy, kapitálové příjmy a přijaté transfery celkem	0	0	0	1 731 133	-	-
· · v tom: příjmy z rozpočtu Evropské unie bez společné zemědělské politiky celkem	0	0	0	0	-	-
· · · · · příjmy z prostředků finančních mechanismů	0	0	0	0	-	-
· · · · · ostatní nedaňové příjmy, kapitálové příjmy a přijaté transfery celkem	0	0	0	1 731 133	-	-
Specifické ukazatele – výdaje						
· Infrastruktura výzkumu	4 522 355 819	4 612 621 367	4 713 076 595	4 693 749 106	101,76	99,59
· Programy výzkumu	0	0	0	0	-	-
Průřezové ukazatele						
· Platy zaměstnanců a ostatní platby za provedenou práci	40 467 610	40 664 312	40 870 004	40 568 744	99,76	99,26
· Povinné pojistné placené zaměstnavatelem	13 758 988	13 825 867	13 825 867	13 566 615	98,12	98,12
· Převod fondu kulturních a sociálních potřeb	393 404	395 371	395 371	395 365	100,00	100,00
· Platy zaměstnanců v pracovním poměru	39 340 355	39 537 057	39 537 057	39 441 635	99,76	99,76
· Platy státních úředníků	0	0	0	0	-	-
· Výdaje na výzkum, vývoj a inovace celkem včetně programů spolufinancovaných z prostředků zahraničních programů	4 522 355 819	4 612 621 367	4 713 076 595	4 693 749 106	101,76	99,59
· · v tom: ze státního rozpočtu celkem	4 522 355 819	4 612 621 367	4 713 076 595	4 693 749 106	101,76	99,59
· · · v tom: institucionální podpora celkem	4 522 355 819	4 612 621 367	4 713 076 595	4 693 749 106	101,76	99,59
· · · · · účelová podpora celkem	0	0	0	0	-	-
· · · · · podíl prostředků zahraničních programů	0	0	0	0	-	-
· Účelová podpora na programy aplikovaného výzkumu, vývoje a inovací	0	0	0	0	-	-
· Institucionální podpora výzkumných organizací podle zhodnocení jimi dosažených výsledků	3 070 335 000	3 070 335 000	3 170 335 000	3 170 335 000	103,26	100,00
· Výdaje spolufinancované zcela nebo částečně z rozpočtu Evropské unie bez společné zemědělské politiky celkem	0	0	0	0	-	-
· · v tom: ze státního rozpočtu	0	0	0	0	-	-
· · · · · podíl rozpočtu Evropské unie	0	0	0	0	-	-
· Výdaje na společné projekty, které jsou zcela nebo částečně financovány z prostředků finančních mechanismů celkem	0	0	0	0	-	-
· · v tom: ze státního rozpočtu	0	0	0	0	-	-
· · · · · podíl prostředků finančních mechanismů	0	0	0	0	-	-

Kapitola 361 – Akademie věd ČR splnila všechny předepsané závazné ukazatele podle zákona o státním rozpočtu České republiky na rok 2015. Její hospodaření bylo v souladu se zákonnými předpisy, zejména se zákonem č. 130/2002 Sb., o podpoře výzkumu, experimentálního vývoje a inovací z veřejných prostředků a o změně některých souvisejících zákonů, ve znění pozdějších předpisů. Finanční prostředky byly vynakládány v souladu se zásadami hospodárnosti, efektivnosti a účelnosti.

Z porovnání rozpočtových ukazatelů a skutečnosti vyplývá, že Akademie věd ČR předepsaný rozpočet dodržela.

Během roku 2015 byly ve schváleném rozpočtu kapitoly 361 ve výši **4 522 356** tis. Kč uskutečněny tři úpravy schválené Ministerstvem financí ČR pod čísly jednacími:

1. č. j. MF-48262/2015/1402-3 ze dne 10. listopadu 2015
2. č. j. MF-48881/2015/1402-3 ze dne 11. listopadu 2015
3. č. j. MF-54044/2015/1402-3 ze dne 9. prosince 2015

ad 1) č. j. MF-48262/2015/1402-3 ze dne 10. listopadu 2015

Ve smyslu usnesení vlády č. 748 ze dne 23. září 2015 byly AV ČR navýšeny prostředky na platy o 3 % včetně příslušenství, tedy o celkovou částku **265 tis. Kč** na vrub kapitoly 398 – Všeobecná pokladní správa s uvedením účelu č. 153980048. Navýšení bylo provedeno v IISSP A-hlavičkou č. 1000001430/2015.

ad 2) č. j. MF-48881/2015/1402-3 ze dne 11. listopadu 2015

V souladu s usnesením vlády č. 749 ze dne 23. září 2015 byl navýšen rozpočet kapitoly AV ČR na vrub kapitoly 398 – Všeobecná pokladní správa o částku **70 000 tis. Kč** na posílení základního a aplikovaného výzkumu v souvislosti s udržitelností VaVpl center s uvedením účelu č. 153980047. Navýšení bylo provedeno v IISSP A-hlavičkou č. 1000001423/2015.

ad 3) č. j. MF-54044/2015/1402-3 ze dne 9. prosince 2015

Rozpočtovým opatřením Ministerstva financí ČR byl na základě žádosti navýšen rozpočet kapitoly 361 – Akademie věd ČR na vrub kapitoly 304 – Úřad vlády o částku **20 000 tis. Kč** na výdaje související se zajištěním udržitelnosti a provozu nových velkých infrastruktur. Navýšení bylo provedeno v IISSP A-hlavičkou č. 1000001834/2015.

Provedenými rozpočtovými úpravami výdajů byl původní rozpočet v průběhu roku navýšen o 90 265 tis. Kč na celkovou částku **4 612 621 tis. Kč**.

Závazný ukazatel příjmů se nezměnil.

Níže je uveden celkový přehled o hospodaření s finančními prostředky v roce 2015 včetně převodu z evidence nároků z nespotřebovaných výdajů.

Tabulka 8: Přehled o hospodaření kapitoly 361 – AV ČR v roce 2015 (v tis. Kč)

	Schválený rozpočet	Rozpočet po změnách (RZ)	Použití NAR **)	Použití RF ***)	Konečný Rozpočet (KR)	Skutečnost	Rozdíl****)	Plnění RZ	Plnění KR
Příjmy celkem	0	0	0	0	0	1 731	-1 731	-	-
Příjmy z EU	0	0	0	0	0	0	0	-	-
Příjmy z ostatních zahraničních programů	0	0	0	0	0	0	0	-	-
Ostatní nedaňové příjmy	0	0	0	0	0	1 731	-1 731	-	-
Převody z RF OSS	0	0	0	0	0	0	0	-	-
Výdaje celkem VaVal	4 522 356	4 612 621	100 455	0	4 713 076	4 693 749	19 327	101,8%	99,6%
v tom institucionální	4 522 356	4 612 621	100 455	0	4 713 076	4 693 749	19 327	101,8%	99,6%
účelové	0	0	0	0	0	0	0	-	-
projekty EU *)	0	0	0	0	0	0	0	-	-
FM EHP/Norsko*)	0	0	0	0	0	0	0	-	-
Běžné výdaje VaVal	3 901 599	3 737 008	48 996	0	3 786 004	3 774 695	11 309	101,0%	99,7%
v tom institucionální	3 901 599	3 737 008	48 996	0	3 786 004	3 774 695	11 309	101,0%	99,7%
účelové	0	0	0	0	0	0	0	-	-
projekty EU *)	0	0	0	0	0	0	0	-	-
FM EHP/Norsko*)	0	0	0	0	0	0	0	-	-
Kapitálové výdaje VaVal	620 757	875 613	51 459	0	927 072	919 054	8 018	105,0%	99,1%
v tom institucionální	620 757	875 613	51 459	0	927 072	919 054	8 018	105,0%	99,1%
účelové	0	0	0	0	0	0	0	-	-
projekty EU *)	0	0	0	0	0	0	0	-	-
FM EHP/Norsko*)	0	0	0	0	0	0	0	-	-

*) Podíl rozpočtu EU a podíl prostředků finančních mechanismů

**) Použití nároků z nespotřebovaných výdajů

***) Použití rezervního fondu

****) V příjmech odvedeno do SR nad stanovený závazný ukazatel, ve výdajích převod nečerpaných prostředků do evidence nároků z nespotřebovaných výdajů

V následující tabulce je uveden stav a vývoj nároků z nespotřebovaných výdajů kapitoly 361 – Akademie věd České republiky v roce 2015.

Tabulka 9: Stav a vývoj nároků z nespotřebovaných výdajů (v tis. Kč)

Členění	Stav k 1. 1. 2015	Snížení (pominul účel narozpo- čtování)	Použití v roce 2015	Stav k 31.12.2015	Stav k 1. 1. 2016 (disponibilní zůstatek z roku 2015)
Institucionální prostředky					
- Transfery v. v. i. AV ČR	100 000	0	100 000	0	18 583
- Kancelář AV ČR	455	0	455	0	744
Celkem	100 455	0	100 455	0	19 327

Stav nároků z nespotřebovaných výdajů kapitoly 361 – AV ČR k 1. 1. 2015 činil 100 455 tis. Kč. V roce 2015 veřejné výzkumné instituce AV ČR čerpaly 100 000 tis. Kč na jednotlivé aktivity v rámci programů Strategie AV21 a rozpočet Kanceláře AV ČR byl posílen o celkovou částku 455 tis. Kč (z toho bylo použito na položce 5024 odstupné 206 tis. Kč a na položce 5169 nákup ostatních služeb 249 tis. Kč). V průběhu roku tak bylo celkem použito 100 455 tis. Kč, čímž byly nároky z nespotřebovaných výdajů vyčerpány.

Celková částka nepoužitých prostředků rozpočtu (disponibilní zůstatek) k 31. 12. 2015 bude převedena do nároků z nespotřebovaných výdajů v celkové výši 19 327 tis. Kč, z toho veřejné výzkumné instituce AV ČR nepoužily 18 583 tis. Kč a 744 tis. Kč nebylo vyčerpáno z rozpočtu Kanceláře AV ČR.

Tabulka 10: Struktura nároků z nespotřebovaných výdajů z roku 2015 (v Kč)

Položka	Název položky	Částka
5011	Platy zaměstnanců v pracovním poměru	95 422,00
5021	Ostatní osobní výdaje	205 838,00
5031	Povinné pojistné na sociální zabezpečení	244 148,00
5032	Povinné pojistné na veřejné zdravotní pojištění	15 104,00
5169	Nákup ostatních služeb	183 765,70
5334	Neinvestiční transfery v.v.i.	10 564 749,00
5342	Převod FKSP	6,00
6354	Investiční transfery v.v.i.	8 018 457,00
Celkem		19 327 489,70

Do rezervního fondu kapitoly AV ČR nebyly v roce 2015 přijaty žádné finanční prostředky a ani z něj nebylo nic čerpáno; zůstatek rezervního fondu se nezměnil.

Tabulka 11: Stav a vývoj rezervního fondu v roce 2015 (v tis. Kč)

Rezervní fond	Počáteční stav	Navýšení	Snížení	Konečný stav	Rozdíl
Částka	4 316	0	0	4 316	0

Z hlediska použití se skutečné výdaje kapitoly Akademie věd ČR v roce 2015 v celkové výši 4 693 749 tis. Kč členily na transfery ve výši 4 615 052 tis. Kč a výdaje na činnost Kanceláře AV ČR ve výši 78 697 tis. Kč. V níže uvedené tabulce jsou podrobněji rozepsány výdaje na transfery.

Tabulka 12: Plnění rozpočtu transferů v roce 2015 (v tis. Kč)

Položka		Schválený rozpočet	Rozpočet po změnách	Konečný rozpočet	Skutečnost	Rozdíl
5334	Neinvestiční transfery v.v.i.	3 797 967	3 647 945	3 696 486	3 685 921	10 565
6354	Investiční transfery v.v.i.	620 757	875 040	926 499	918 481	8 018
5222	Neinvestiční transfery spolkům	6 500	6 500	6 500	6 500	0
5494	Neinvestiční transfery obyvatelstvu	1 000	750	750	750	0
5511	Neinvestiční transfery mezinár. organizacím	4 000	3 400	3 400	3 400	0
Celkem		4 430 224	4 533 635	4 633 635	4 615 052	18 583

Neinvestiční transfery veřejným výzkumným institucím AV ČR činily 3 685 921 tis. Kč. Rozdíl ve výši 10 565 tis. Kč oproti konečnému rozpočtu byl převeden prostřednictvím nároků z nespotřebovaných výdajů do roku 2016. V rámci zúčtování vztahů se státním rozpočtem bylo vráceno zpět do státního rozpočtu 103,8 tis. Kč institucionálních prostředků.

Investiční transfery veřejným výzkumným institucím AV ČR činily 918 481 tis. Kč. Rozdíl oproti konečnému rozpočtu ve výši 8 018 tis. Kč byl převeden prostřednictvím nároků z nespotřebovaných výdajů do roku 2016. V rámci zúčtování vztahů se státním rozpočtem bylo vráceno zpět do státního rozpočtu 15,8 tis. Kč institucionálních prostředků.

Tabulka 13: Skutečné čerpání investičních transferů kapitoly AV ČR v roce 2015

Název	Skutečnost (v tis. Kč)
Stavební investice	209 652
Přístroje a zařízení	169 543
Ostatní investice (zejména použití dotace na reprodukci majetku)	539 286
Celkem	918 481

Ilustrativní výběr investičních akcí pořízených z investičních transferů v. v. i.

Výběr z **nejvýznamnějších staveb**, na které byly v roce 2015 poskytnuty investiční transfery veřejným výzkumným institucím AV ČR, uvádí následující tabulka.

Tabulka 14: Výběr z nejvýznamnějších staveb v roce 2015 (v tis. Kč)

Název stavební akce	Pracoviště	Částka
Laboratorní nástavba zvěřince, areál Branišovská v Českých Budějovicích	BC	28 000
Rekonstrukce dolního dvora a přilehlých budov v areálu FZÚ	FZÚ	15 917
Rekonstrukce budovy závodní jídelny v areálu Mazanka	ÚFCH JH	14 000
Výstavba nové budovy chovů v areálu detašovaného pracoviště Studenec	ÚBO	12 000
Přístavba pracoven pavilonu A v Brně, II. etapa	CVGZ	11 966
Rekonstrukce laboratoří v budově č. 5 v areálu Suchdol	ÚCHP	8 809

Výběr z významnějších přístrojů a zařízení, na které byly v roce 2015 poskytnuty investiční transfery veřejným výzkumným institucím AV ČR, uvádí následující tabulka.

Tabulka 15: Výběr z významnějších přístrojů a zařízení v roce 2015 (v tis. Kč)

Přístroj	Pracoviště	Částka
NMR spektrometr	ÚACH	17 452
Rentgenový reflektometr s GISAXS pro studium polym. povrchů	ÚMCH	9 130
Optický systém Brillouinovy spektroskopie	ÚT	6 338
Environmentální rastrovací elektronový mikroskop (EREM)	ÚPT	6 150
NMR konzole	ÚCHP	5 937

O dalších, finančním objemem menších investičních akcích se na tomto místě nezmiňujeme.

Na neinvestiční transfery spolkům bylo použito celkem 6 500 tis. Kč (z toho vědeckým společnostem 5 700 tis. Kč a Učené společnosti České republiky 800 tis. Kč). V souladu se Zásadami pro poskytování dotací ze státního rozpočtu spolkům byla vědeckými společnostmi a Učenou společností České republiky použita částka v plné výši 6 500 tis. Kč.

Rozpočtová položka 5494 Neinvestiční transfery obyvatelstvu byla čerpána ve výši 750 tis. Kč na vyplacené Ceny Akademie za dosažené mimořádné vědecké výsledky excelentního a kvalitního výzkumu strategicky orientovaného na společenské priority a za propagaci či popularizaci výzkumu.

Neinvestiční transfery mezinárodním organizacím jsou výdaje na úhradu příspěvků za kolektivní členství v mezinárodních organizacích v rámci zahraničních styků (položka 5511). Konečný rozpočet na transfery mezinárodním organizacím byl vyčerpán v plné výši 3 400 tis. Kč.

Hospodaření veřejných výzkumných institucí AV ČR

Přehledné informace o výnosech a nákladech všech pracovišť AV ČR, o investičních zdrojích a jejich použití, o počtech zaměstnanců a osobních nákladech v roce 2015 jsou uvedeny v Tabulkách 1 až 4 připojených v příloze na konci tohoto materiálu. S podrobnými podklady pro rozbor výnosů z jednotlivých zdrojů i nákladů podle druhů se členové Sněmu mohou seznámit v sekretariátu předsedy Ekonomické rady AV ČR a u ředitelky Ekonomického odboru Kanceláře AV ČR.

Vzhledem k tomu, že pracoviště AV ČR hospodaří jako veřejné výzkumné instituce v režimu nestátních organizací, mohou účetnictví uzavřít až k 30. 6. následujícího

roku a účetní závěrku musí mít ověřenou auditorem, **je nutné brát následující rozbor jejich hospodaření jako předběžný.**

Pracoviště AV ČR ze svých celkových výnosů ve výši 11 792 092 tis. Kč použila na krytí vlastních nákladů částku 10 024 625 tis. Kč a ke dni 31. 12. 2015 dosáhla celkem 1 767 467 tis. Kč zisku.

Z celkového počtu 54 veřejných výzkumných institucí vykázalo zhoršený hospodářský výsledek jedno pracoviště, s nulovým výsledkem hospodaření skončila tři pracoviště a zlepšený výsledek hospodaření vykázalo 50 pracovišť.

Výnosy veřejných výzkumných institucí AV ČR

Veřejné výzkumné instituce Akademie věd obdržely na pokrytí celkových nákladů dotaci od zřizovatele ze státního rozpočtu ve výši 4 604 402 tis. Kč (z toho 3 685 921 tis. Kč neinvestičních a 918 481 tis. Kč investičních prostředků).

V souladu se zákonem č. 130/2002 Sb., o podpoře výzkumu, experimentálního vývoje a inovací, ve znění pozdějších předpisů, získaly veřejné výzkumné instituce AV ČR od poskytovatelů z ostatních resortů finanční prostředky v celkové výši 6 728 431 tis. Kč (z toho 3 492 762 tis. Kč neinvestičních a 3 235 669 tis. Kč investičních prostředků).

Výnosy veřejných výzkumných institucí AV ČR z jejich vlastní činnosti činily celkem 4 613 513 tis. Kč (z toho výnosy 53 vědeckých pracovišť AV ČR činily 4 406 331 tis. Kč a výnosy Střediska společných činností AV ČR činily 207 182 tis. Kč). Největší podíl těchto výnosů z vlastní činnosti tvořily příjmy z licencí, které v roce 2015 dosáhly 2 997 470 tis. Kč (z toho 2 980 655 tis. Kč představovaly příjmy z licencí ÚOCHB). Podrobnou strukturu výnosů pracovišť AV ČR z vlastní činnosti ukazuje následující tabulka.

Tabulka 16: Výnosy pracovišť AV ČR z vlastní činnosti (v tis. Kč)

Název	2014	2015	Rozdíl
Zakázky hlavní činnosti	190 922	219 530	28 608
Prodej periodických publikací	40 408	35 839	-4 569
Prodej neperiodických publikací	69 385	70 109	724
Pronájem nebytových prostor a bytů	82 120	82 486	366
Pronájem strojů a zařízení	4 997	4 146	-851
Licence	2 410 530	2 997 470	586 940
Prodej zboží	28 683	31 513	2 830
Prodej služeb	111 150	122 090	10 940
Aktivace materiálu a zboží	30 803	40 446	9 643
Inkaso konferenčních poplatků	19 399	32 315	12 916
Úroky	25 476	21 396	-4 080
Kursově zisky	98 475	113 140	14 665
Prodej materiálu	175 470	95 452	-80 018
Zahraniční granty a dary	351 991	353 184	1 193
Vlastní fondy	171 040	133 241	-37 799
Ostatní výnosy	153 375	261 156	107 781
Celkem	3 964 224	4 613 513	649 289

Zakázky hlavní činnosti v roce 2015 činily 219,5 mil. Kč, z čehož smluvní výzkum představuje přibližně 40 %. U položky prodej materiálu se projevuje meziročně velká variabilita a pokles o 80 mil. Kč nepředstavuje žádnou výjimku.

Výnosy veřejných výzkumných institucí AV ČR byly dále účetně zvýšeny o částku 1 202 223 tis. Kč, která představuje v nákladech výši odpisů majetku pořízeného z dotací.

Náklady veřejných výzkumných institucí AV ČR

Náklady pracovišť AV ČR činily 10 024 625 tis. Kč. Podrobný rozpis těchto nákladů je zachycen v následující tabulce.

Tabulka 17: Struktura neinvestičních nákladů pracovišť AV ČR (v tis. Kč)

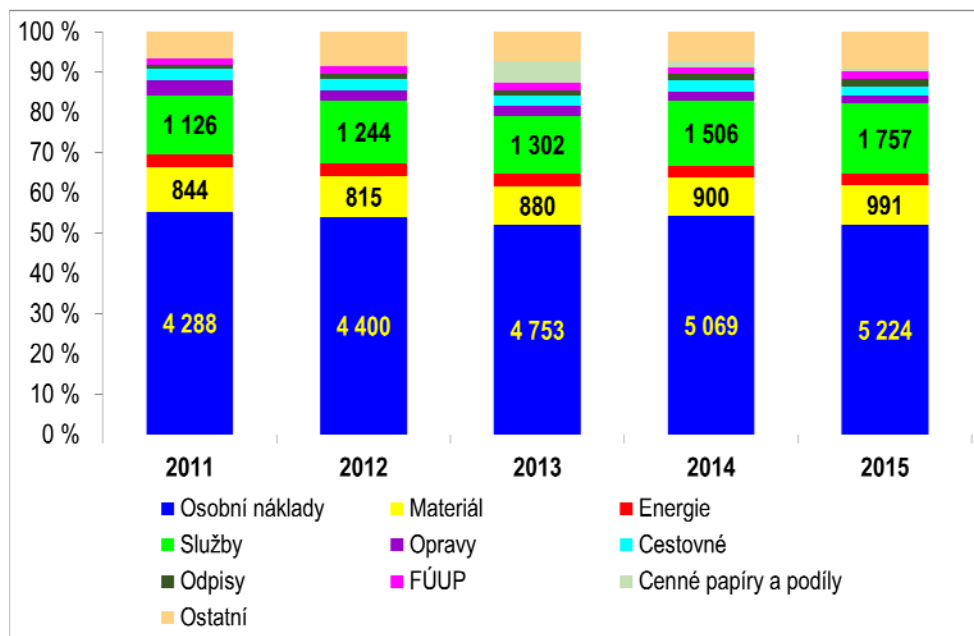
Název	2014	2015	Rozdíl
osobní náklady (mzdové náklady, povinné pojistné placené zaměstnavatelem, náhrady při DNP)	5 069 021	5 223 689	154 668
nákup materiálu	900 087	990 642	90 555
knihy, časopisy	59 753	46 282	-13 471
drobný hmotný majetek	191 287	212 075	20 788
spotřeba materiálu, ochranné pomůcky	574 981	650 221	75 240
nákup ostatního materiálu	26 485	33 798	7 313
práce výrobní povahy (tisk)	47 581	48 266	685
nákup energie, vody, paliv	261 308	271 080	9 772
elektrická energie	154 106	158 058	3 952
voda, pára, plyn	89 618	96 688	7 070
paliva, pohonné látky	17 584	16 334	-1 250
nákup služeb	1 505 735	1 757 066	251 331
služby pošt, telekomunikací a radiokomunikací	45 620	48 502	2 882
nákup drobného nehmotného majetku	15 772	13 760	-2 012
nájemné	68 475	59 364	-9 111
výkony výpočetní techniky	33 416	35 297	1 881
náklady na reprezentaci	12 175	14 569	2 394
prelimináře	13 030	13 320	290
konferenční poplatky	46 327	51 381	5 054
stočné	9 401	11 138	1 737
ostatní služby	1 261 519	1 509 735	248 216
opravy a udržování	228 499	201 184	-27 315
opravy a údržba nemovitostí	149 345	124 897	-24 448
opravy a údržba movitostí	79 154	76 287	-2 867
cestovné celkem	258 145	234 220	-23 925
zahraniční cestovné	239 730	216 070	-23 660
tuzemské cestovné	18 415	18 150	-265
tvorba fondu účelově určených prostředků celkem	156 785	178 509	21 724
tvorba FÚUP z účel. prostředků kapitoly AV ČR	0	0	0
tvorba FÚUP z institucionálních prostředků	93 401	85 334	-8 067
tvorba FÚUP z prostředků od jiných poskytovatelů	63 384	93 175	29 791

převody do SF a ostatní sociální náklady	157 523	167 563	10 040
daně a poplatky	326 682	377 099	50 417
odpisy dlouhodobého majetku	143 244	182 949	39 705
kurzové ztráty	26 878	71 537	44 659
cenné papíry a podíly (prodej)	126 355	77 087	-49 268
ostatní náklady (úrazové pojištění, pokuty, škody)	175 500	292 000	116 500
celkem	9 335 762	10 024 625	688 863

Z prostředků vynaložených na nákup služeb bylo na položce ostatní služby použito 1 509 735 tis. Kč, z toho 751 955 tis. Kč v ÚOCHB. Náklady na ostatní služby jsou specifické pro každé pracoviště AV ČR. Jde o publikační náklady, prodloužení licencí, patentové služby, on-line přístupy, konzultační služby, členské příspěvky do zahraničí v rámci mezinárodní spolupráce, odborně poradenské služby, znalecké posudky, právní a daňové poradenství, vědecká měření a analýzy pro projekty, korektury, správu programového systému, platby za odborné zpracování žádostí o dotace, platby za elektronické přístupy do databází zahraničních časopisů, požární ochranu, provize, parkovné, servisní služby, revize, kalibrace, ostrahu a úklid objektu, odvoz odpadu, přepravu, deratizaci, inzerci, školení, semináře apod.

V uvedeném rozboru nejsou zahrnuty účetní odpisy majetku pořízeného z dotací v celkové výši 1 202 223 tis. Kč, které představují nákladovou položku jen z účetního hlediska; podle vyhlášky č. 504/2002 Sb., ve znění pozdějších předpisů, však netvoří zdroj fondu reprodukce majetku a neovlivňují hospodářský výsledek.

Graf 6: Struktura použití neinvestičních prostředků pracovišti AV ČR (v mil. Kč)



Z porovnání poměrů vynaložených neinvestičních prostředků pracovišť AV ČR za sledované období od roku 2011 do roku 2015 je zřejmé, že podíly hlavních položek na celkovém objemu vynaložených prostředků se příliš nemění.

Investiční zdroje a jejich použití

Investiční zdroje a jejich použití na jednotlivých pracovištích jsou uvedeny v příloze v Tabulce 2. Souhrnné údaje za všechna pracoviště Akademie věd ČR jsou shrnuty v následujícím přehledu (v mil. Kč).

Tabulka 18: Investiční zdroje pracovišť AV ČR (v mil. Kč)

Název	2014	2015	Rozdíl
zdroje z kapitoly AV ČR	832,0	918,5	86,5
zdroje z jiných kapitol SR vč. operačních programů*)	1 751,0	3 235,7	1 484,7
Odpisy	153,2	175,5	22,3
převod ze zlepšeného výsledku hospodaření	40,0	35,7	-4,3
zahraniční granty a dary	914,5	120,3	-794,2
výnosy z prodeje dlouhodobého majetku	34,0	13,1	-20,9
sdužení prostředků k pořízení dlouhodobého majetku	8,8	1,2	-7,6
Celkem	3 733,5	4 500,0	766,5

*) Podle předběžných údajů tvořily prostředky z operačních programů v roce 2015 z uvedené částky 3 235,7 mil. Kč více než 90 %.

Tabulka 19: Použití investičních prostředků na pracovištích AV ČR (v mil. Kč)

Název	2014	2015	Rozdíl
financování staveb	1 671,4	2 720,4	1 049,0
pořízení přístrojů a zařízení	2 457,9	2 865,8	407,9
údržba a opravy	28,5	31,7	3,2
Ostatní	189,3	178,2	-11,1
Celkem	4 347,1	5 796,1	1 449,0

Na pořízení dlouhodobého majetku použila pracoviště AV ČR celkem 5 796,1 mil. Kč investičních prostředků. Rozdíl ve výši 1 296,1 mil. Kč byl vyrovnán úbytkem fondu reprodukce majetku.

5 Kontrolní činnost

5.1 Kontrolní odbor

V roce 2015 nebylo ze strany Nejvyššího kontrolního úřadu (dále NKÚ) v Akademii věd ČR a na pracovištích AV ČR ověřováno hospodaření s prostředky kapitoly AV ČR.

V roce 2015 bylo provedeno deset plánovaných kontrol akademických pracovišť. Vedení AV ČR věnovalo účinnosti vnitřního kontrolního systému zvýšenou pozornost. Jednotlivé protokoly o výsledcích veřejnosprávních kontrol hospodaření s prostředky státního rozpočtu byly předkládány a projednávány na zasedáních Akademické rady AV ČR.

Na pracovištích AV ČR se uskutečnilo devět následných kontrol, jejichž cílem bylo ověřit plnění opatření k odstranění nedostatků zjištěných kontrolou hospodaření v roce 2014. Opakující se nedostatky nebyly nalezeny.

Další kontroly byly provedeny v šesti vědeckých společnostech, kde bylo prověřeno čerpání dotací poskytnutých na řešení dvaceti projektů.

Kontrolní odbor provádí také audity vyúčtování projektů rámcových programů EU; objem prověřených finančních prostředků v roce 2015 činil 38 584 tis. Kč.

Kontrolní odbor též zajišťuje prošetřování stížností a podnětů adresovaných orgánům Akademie a Kanceláři AV ČR. Vede jejich evidenci a průběžně sleduje jejich vyřizování. Za rok 2015 Kontrolní odbor evidoval čtyři podněty a stížnosti, které byly vypořádány; AV ČR považuje tyto případy za uzavřené.

5.2 Interní audit

V roce 2015 proběhlo podle schváleného ročního plánu pět interních auditů v Kanceláři AV ČR zaměřených na: informace a informovanost, podpisový řád, smlouvy, vybrané oblasti požární ochrany a provoz v sekretariátu předsedy Akademie věd ČR.

Audity výrazně přispěly ke zvýšení povědomí o předcházení, zmírnění či eliminaci možných rizik.

Závěr a perspektivy

Akademie věd ČR v roce 2015 čerpala přidělené finanční prostředky v souladu s rozpočtem AV ČR schváleným na XLV. zasedání Akademického sněmu AV ČR dne 16. prosince 2014. Meziročně byl rozpočet kapitoly AV ČR navýšen o 70 mil. Kč. Akademie věd ČR pokládá toto navýšení za první pozitivní náznak změny pohledu státních orgánů na význam vědy i za ocenění výsledků a důležitosti pracovišť AV ČR.

Finanční prostředky byly v průběhu roku 2015 využívány mimo jiné pro plnění pilotních projektů výzkumných programů **Strategie AV21**, jež má za cíl provádět špičkový výzkum ve veřejném zájmu zaměřený na aktuální problémy a výzvy, kterým čelí současná společnost. V letech 2016 a 2017 je plánována postupná implementace a od roku 2018 pak plná realizace výzkumných programů Strategie AV21.

Akademie věd ČR je však stále znepokojena přetrvávajícími problémy, které se nedaří odstranit.

S podporou z operačních programů byly vybudovány nebo se dokončují nové kapacity výzkumu a vývoje. Jejich provoz a zajištění dalšího rozvoje však nestačí pokrýt Národní programy udržitelnosti I a II ani další tuzemské a zahraniční zdroje podpory. Velkým a dosud nedořešeným úkolem tak do budoucna zůstává **zajištění udržitelnosti, stability a dalšího rozvoje** nově vybudovaných výzkumných center a infrastruktur.

Dalším dosud nevyřešeným problémem je **nízký podíl institucionálních prostředků pro AV ČR**. V pracovištích vědy a výzkumu by institucionální prostředky pro udržení stability systému měly tvořit minimálně 50 %, optimálně až 70 % finančních zdrojů (viz doporučení Mezinárodního auditu výzkumu, vývoje a inovací v České republice). Připomínáme, že podíl institucionálních prostředků z výdajů rozpočtové kapitoly AV ČR na celkových zdrojích Akademie věd ČR v roce 2015 činil pouze 29 %.

Jedním z nejdůležitějších úkolů vedení AV ČR a pracovišť AV ČR je trvalý důraz na zvyšování kvality vědecké a odborné činnosti, zapojování pracovišť do mezinárodní vědecké činnosti a kvalitní naplňování dalších funkcí AV ČR daných příslušnými legislativními předpisy. K realizaci těchto cílů bezpochyby účinně přispěje komplexní Hodnocení výzkumné a odborné činnosti pracovišť AV ČR za léta 2010–2014, které je v současné době dokončováno.

Akademie věd ČR ve všech oblastech své činnosti podporuje cíle, opatření a nástroje, které zajistí efektivní využití přidělených veřejných prostředků, vysokou výkonnost ve výzkumu a vývoji a dosahování výsledků na špičkové úrovni v mezinárodním srovnání. Akademie věd ČR výrazně přispívá k dobrému obrazu české vědy i České republiky.

Rozhodnutí vlády navyšovat prostředky pro Akademii věd ČR a celou oblast VaVal chápeme jako výraz podpory jedné z oblastí klíčových pro udržení, resp. zvyšování konkurenceschopnosti České republiky. Pevně věříme, že vláda bude věnovat oblasti výzkumu a vývoje maximální pozornost i nadále a že zajistí podmínky pro její kvalitní fungování a rozvoj do budoucna. Vždyť účelné investice do vzdělání, vědy a výzkumu jsou jednou z hlavních cest ke zvyšování kvality života.

Hospodaření AV ČR v roce 2015

v tis.Kč

Pracoviště	Výnosy celkem	Transfery z kapitoly			Transfery z ostatních resortů	Vlastní zdroje	Náklady celkem	z toho náklady		Výsledek hospodaření (zisk +) (ztráta -)
		celkem	z toho AV ČR	ostatní				osobní	věcné	
a	1	2	3	4	5	6	7	8	9	10
1 ASÚ	165 243	76 183	76 183		38 179	50 880	162 509	96 675	65 833	2 734
1 FZÚ	1 144 877	335 341	335 341		584 399	225 138	1 152 397	697 146	455 251	-7 520
1 MÚ	74 438	45 347	45 347		10 931	18 160	74 438	58 830	15 608	0
1 ÚI	74 318	43 562	43 562		18 879	11 878	73 656	57 370	16 286	662
1 ÚJF	251 733	100 147	100 147		84 978	66 608	244 257	132 710	111 547	7 476
1 ÚTIA	141 932	65 532	65 532		54 640	21 760	136 536	104 656	31 880	5 396
2 ÚFE	118 248	62 017	62 017		23 685	32 546	116 744	60 947	55 797	1 505
2 ÚFM	171 825	55 610	55 610		34 497	81 718	170 847	93 166	77 681	978
2 ÚFP	243 317	64 148	64 148		99 742	79 427	238 160	124 256	113 904	5 157
2 ÚH	37 159	27 273	27 273		6 029	3 856	37 140	25 023	12 117	19
2 ÚPT	232 798	63 059	63 059		84 180	85 559	227 035	106 000	121 036	5 763
2 ÚTAM	112 948	28 973	28 973		51 093	32 882	111 598	64 486	47 112	1 350
2 ÚT	151 107	85 189	85 189		39 315	26 603	151 045	105 357	45 687	63
3 GFÚ	91 175	54 721	54 721		19 646	16 808	89 124	57 627	31 497	2 052
3 GLÚ	70 790	37 358	37 358		9 353	24 079	70 282	36 653	33 629	508
3 ÚFA	78 035	42 875	42 875		19 687	15 474	76 814	52 450	24 365	1 220
3 ÚGN	88 540	45 750	45 750		13 849	28 941	88 140	52 489	35 650	401
3 ÚSMH	86 886	50 186	50 186		15 982	20 717	86 823	49 582	37 242	62
4 ÚIACH	69 796	31 227	31 227		20 662	17 908	69 796	42 754	27 043	0
4 ÚACH	82 679	35 416	35 416		25 232	22 031	82 111	44 318	37 793	568
4 ÚFCH JH	256 664	80 880	80 880		105 583	70 202	241 388	124 770	116 618	15 276
4 ÚCHP	177 146	74 543	74 543		62 207	40 396	170 860	102 353	68 507	6 286
4 ÚMCH	322 201	130 142	130 142		105 381	86 678	320 542	185 819	134 723	1 658
4 ÚOCHB	3 697 256	160 231	160 231		144 345	3 392 680	2 039 404	311 661	1 727 743	1 657 852

Pracoviště	Výnosy celkem	Transfery z kapitoly			Transfery z ostatních resortů	Vlastní zdroje	Náklady celkem	z toho náklady		Výsledek hospodaření (zisk +) (ztráta -)
		celkem	z toho AV ČR	ostatní				osobní	věcné	
a	1	2	3	4	5	6	7	8	9	10
5 BFÚ	165 307	70 277	70 277		76 044	18 987	164 339	106 195	58 144	968
5 BTÚ	106 464	28 264	28 264		63 333	14 867	105 519	54 506	51 013	945
5 FGÚ	377 353	112 760	112 760		205 004	59 589	364 510	186 124	178 386	12 843
5 MBÚ	532 569	155 119	155 119		216 411	161 039	526 573	264 243	262 330	5 996
5 ÚEB	255 634	67 041	67 041		91 710	96 884	253 499	117 600	135 899	2 135
5 ÚEM	177 450	50 553	50 553		84 945	41 953	176 761	94 861	81 900	689
5 ÚMG	663 608	155 997	155 997		336 911	170 700	659 735	264 702	395 032	3 873
5 ÚŽFG	145 497	45 175	45 175		35 007	65 315	143 160	68 678	74 483	2 337
6 BC	466 446	163 889	163 889		173 678	128 880	465 854	255 889	209 965	592
6 BÚ	234 780	99 574	99 574		88 037	47 168	232 563	150 076	82 487	2 217
6 CVGZ	277 103	58 123	58 123		137 275	81 705	276 764	136 773	139 991	339
6 ÚBO	77 072	23 919	23 919		41 996	11 158	77 040	48 056	28 984	32
7 KNAV	114 620	92 549	92 549		6 141	15 929	114 620	40 173	74 446	0
7 NHÚ	95 497	34 937	34 937		37 738	22 823	94 744	51 441	43 303	753
7 PSÚ	27 911	16 205	16 205		10 161	1 545	27 911	22 384	5 527	0
7 SOÚ	118 166	36 604	36 604		46 394	35 168	118 166	64 992	53 174	0
8 ÚSP	24 805	18 154	18 154		2 413	4 238	24 690	19 147	5 543	115
8 ARÚB	77 257	31 170	31 170		8 849	37 238	76 833	35 388	41 445	424
8 ARÚ	106 180	51 160	51 160		24 051	30 969	105 451	58 794	46 657	729
8 HÚ	63 747	46 011	46 011		15 519	2 216	62 528	45 565	16 963	1 219
8 MÚA	43 744	29 913	29 913		9 508	4 324	43 265	28 249	15 016	479
8 ÚDU	42 390	30 194	30 194		7 679	4 517	42 389	27 278	15 111	1
8 ÚSD	46 886	29 821	29 821		15 566	1 500	46 270	37 019	9 251	616
9 EÚ	34 611	23 308	23 308		3 664	7 639	34 556	25 355	9 201	55
9 FLÚ	112 453	77 794	77 794		23 525	11 133	112 453	84 688	27 764	0
9 OÚ	21 476	17 397	17 397		2 746	1 333	21 430	17 305	4 124	46
9 SLÚ	22 082	18 025	18 025		2 690	1 367	22 082	16 853	5 229	0
9 ÚČL	53 418	35 267	35 267		12 171	5 980	53 418	41 237	12 182	0
9 ÚJČ	82 547	51 944	51 944		24 788	5 814	82 291	66 130	16 161	256

Pracoviště	Výnosy celkem	Transfery z kapitoly			Transfery z ostatních resortů	Vlastní zdroje	Náklady celkem	z toho náklady		Výsledek hospodaření (zisk +) (ztráta -)
		celkem	z toho AV ČR	ostatní				osobní	věcné	
a	1	2	3	4	5	6	7	8	9	10
O SSČ	486 129	218 965	218 965	0	16 336	250 828	465 789	174 453	291 337	20 340
VO1 Sekce 1 - 3	3 335 369	1 283 271	1 283 271	0	1 209 064	843 034	3 307 543	1 975 422	1 332 121	27 826
VO2 Sekce 4 - 6	8 085 027	1 543 128	1 543 128	0	2 013 759	4 528 141	6 370 420	2 559 379	3 811 042	1 714 607
VO3 Sekce 7 - 9	1 087 790	640 453	640 453	0	253 603	193 733	1 083 096	681 999	401 097	4 694
O Ostatní pracoviště	486 129	218 965	218 965	0	16 336	250 828	465 789	174 453	291 337	20 340
VVI celkem (vč. účetních odpisů)	12 994 316	3 685 818	3 685 818	0	3 492 762	5 815 736	11 226 849	5 391 252	5 835 597	1 767 467
Účetní odpisy v. v. i. **)	-1 202 223					-1 202 223	-1 202 223		-1 202 223	
VVI celkem (bez účetních odpisů)	11 792 092	3 685 818	3 685 818	0	3 492 762	4 613 513	10 024 625	5 391 252	4 633 373	1 767 467
Činnost Kanceláře AV		78 124		78 124						
Ostatní transfery		10 650		10 650						
AV celkem	11 792 092	3 774 592	3 685 818	88 774	3 492 762	4 613 513	10 024 625	5 391 252	4 633 373	1 767 467
Zdroje:										
Upravený rozpočet MF		3 737 008								
Převod z rezervního fondu:		0								
pracoviště AV		0								
KAV		0								
Použití NNV *)		48 996								
pracoviště AV		48 541								
KAV		455								
Převod do NNV *)		11 309								
pracoviště AV		10 565								
KAV		744								
Zdroje z rozpočtu kapitoly AV celkem		3 774 695								
Nečerpáno (vratky):		104								
pracoviště AV		104								
organizace mimo AV		0								

*) Evidence nároků z nespotřebovaných výdajů

**) Účetní odpisy majetku pořízeného z dotace, které netvoří zdroj fondu reprodukce majetku

Zdroje fondu reprodukce majetku a investiční dotace v roce 2015

v tis. Kč

Pracoviště	Zdroje FRM							Použití FRM				FRM na konci období (zdroj do r.2015)		
	celkem	na počátku období	Tvorba FRM celkem	z toho			Transfery z ostatních resortů	celkem	stavby	z toho				
				Transfery z kapitoly celkem	z toho					přístroje	údržba a opravy		ostatní	
a	1	2	3	4	AV	ČR	ostatní	7	8	9	10	11	12	13
1 ASÚ	22 475	9 281	13 194	12 837	12 837	0	0	12 837	1 913	10 924	0	0	9 638	
1 FZÚ	2 538 287	757 290	1 780 997	99 129	99 129	0	1 677 182	2 532 512	1 314 614	1 172 217	2 529	43 152	5 775	
1 MÚ	5 622	3 870	1 752	1 138	1 138	0	0	3 421	547	1 442	782	651	2 200	
1 ÚI	9 638	7 998	1 640	1 610	1 610	0	0	1 660	185	1 475	0	0	7 978	
1 ÚJF	55 609	20 245	35 364	7 540	7 540	0	19 949	53 902	31 454	22 448	0	0	1 706	
1 ÚTIA	5 944	2 579	3 365	3 190	3 190	0	0	3 728	104	3 243	382	0	2 216	
2 ÚFE	34 577	15 868	18 709	12 608	12 608	0	0	16 402	0	11 135	3 048	2 220	18 175	
2 ÚFM	35 194	18 127	17 067	16 444	16 444	0	250	34 623	0	32 891	524	1 208	571	
2 ÚFP	60 342	21 757	38 585	27 448	27 448	0	9 966	50 179	1 285	45 760	0	3 133	10 164	
2 ÚH	14 123	9 605	4 517	4 497	4 497	0	0	5 122	2 360	2 757	5	0	9 000	
2 ÚPT	44 420	6 795	37 625	25 056	25 056	0	11 374	38 672	9 456	27 771	0	1 446	5 748	
2 ÚTAM	32 761	21 649	11 112	11 112	11 112	0	0	11 825	6 358	5 467	0	0	20 936	
2 ÚT	63 593	24 156	39 437	23 322	23 322	0	15 627	43 050	5 871	34 977	0	2 202	20 543	
3 GFÚ	16 064	8 979	7 085	4 276	4 276	0	1 500	6 527	1 570	2 183	0	2 774	9 537	
3 GLÚ	20 926	6 262	14 664	14 108	14 108	0	0	14 121	0	14 087	0	35	6 805	
3 ÚFA	12 156	3 310	8 846	5 174	5 174	0	3 541	8 060	0	4 382	0	3 678	4 096	
3 ÚGN	29 463	6 931	22 532	13 004	13 004	0	9 285	16 727	614	15 794	0	319	12 736	
3 ÚSMH	49 737	1 922	47 814	29 929	29 929	0	14 765	33 838	9 963	20 516	1 800	1 558	15 899	
4 ÚIACH	11 944	1 500	10 444	10 343	10 343	0	43	10 386	1 819	8 548	0	19	1 558	
4 ÚACH	25 755	2 379	23 376	20 864	20 864	0	883	22 862	746	22 116	0	0	2 893	
4 ÚFCH JH	45 022	8 093	36 929	29 765	29 765	0	3 709	36 505	0	11 441	16 326	8 738	8 518	
4 ÚCHP	20 421	790	19 632	17 382	17 382	0	0	17 820	0	11 485	6 006	330	2 601	
4 ÚMCH	103 986	31 262	72 724	22 724	22 724	0	42 037	60 435	8 191	52 244	0	0	43 551	
4 ÚOCHB	1 561 399	1 351 277	210 122	31 341	31 341	0	14 865	720 163	488 521	156 372	0	75 270	841 235	

Pracoviště	Zdroje	FRM na počátku období	Tvorba FRM celkem	z toho			Použití FRM celkem	z toho				FRM na konci období <small>(zdroj do r.2015)</small>	
	FRM celkem			celkem	Transfery z kapitoly			Transfery z ostatních resortů	stavby	přístroje	údržba a opravy		ostatní
	1				4	AV ČR							
a	1	2	3	4	5	6	7	8	9	10	11	12	13
5 BFÚ	19 922	7 845	12 077	11 939	11 939	0	109	12 048	2 413	8 945	0	690	7 874
5 BTÚ	41 557	0	41 557	8 712	8 712	0	32 785	41 557	0	41 557	0	0	0
5 FGÚ	53 976	26 540	27 437	23 365	23 365	0	3 931	42 444	9 619	31 665	0	1 160	11 532
5 MBÚ	82 621	19 407	63 215	40 046	40 046	0	23 168	70 864	17 316	50 123	0	3 425	11 757
5 ÚEB	54 788	5 422	49 365	18 969	18 969	0	27 198	46 258	4 126	42 083	0	48	8 530
5 ÚEM	13 581	760	12 821	9 505	9 505	0	3 272	12 857	5 000	7 857	0	0	724
5 ÚMG	1 562 244	0	1 562 244	167 551	167 551	0	1 394 222	1 561 773	661 604	900 168	0	0	471
5 ÚZFG	74 270	38 966	35 304	8 241	8 241	0	26 068	65 166	40 661	24 294	0	211	9 105
6 BC	78 569	14 653	63 916	54 536	54 536	0	9 379	62 639	39 654	22 779	66	140	15 929
6 BÚ	20 033	65	19 968	18 944	18 944	0	157	19 171	12 745	6 006	0	420	862
6 CVGZ	37 608	4 202	33 406	31 889	31 889	0	1 218	20 575	4 625	9 666	0	6 285	17 033
6 ÚBO	23 056	5 896	17 161	16 105	16 105	0	210	8 557	2 225	6 332	0	0	14 500
7 KNAV	17 520	11 768	5 752	5 663	5 663	0	0	5 552	5 552	0	0	0	11 968
7 NHÚ	5 048	2 010	3 038	1 363	1 363	0	0	1 363	871	405	0	87	3 685
7 PSÚ	4 143	4 033	110	110	110	0	0	110	0	110	0	0	4 033
7 SOÚ	10 098	6 925	3 173	3 173	3 173	0	0	3 187	675	2 512	0	0	6 911
7 ÚSP	1 657	1 060	597	498	498	0	0	498	42	412	0	44	1 159
8 ARÚB	9 811	1 230	8 581	8 178	8 178	0	238	9 193	0	0	0	9 193	618
8 ARÚ	13 489	10 764	2 725	2 681	2 681	0	0	2 692	0	2 692	0	0	10 797
8 HÚ	867	867	0	0	0	0	0	0	0	0	0	0	867
8 MÚA	7 086	1 311	5 776	5 576	5 576	0	0	5 576	2 154	1 813	0	1 609	1 511
8 ÚDU	6 726	4 092	2 634	2 307	2 307	0	0	2 307	684	1 623	0	0	4 419
8 ÚSD	3 150	2 816	334	334	334	0	0	334	0	334	0	0	2 816
9 EÚ	3 052	2 572	479	390	390	0	0	397	0	397	0	0	2 655
9 FLÚ	12 851	11 217	1 633	988	988	0	0	1 708	694	223	100	692	11 143
9 OÚ	731	643	88	83	83	0	0	83	0	83	0	0	648
9 SLÚ	1 272	928	344	0	0	0	0	45	0	0	0	45	1 228
9 ÚČL	16 183	9 481	6 702	6 702	6 702	0	0	7 824	5 924	1 021	0	880	8 359
9 ÚJČ	17 072	15 888	1 184	485	485	0	0	584	0	485	99	0	16 489

Pracoviště	Zdroje FRM celkem	FRM na počátku období	Tvorba FRM celkem	z toho			Použití FRM celkem	z toho				FRM na konci období <small>(zdroj do r.2015)</small>	
				celkem	Transfery z kapitoly AV	ČR ostatní		Transfery z ostatních resortů	stavby	přístroje	údržba a opravy		ostatní
a	1	2	3	4	5	6	7	8	9	10	11	12	13
O SSČ	51 274	10 417	40 857	25 290	25 290	0	173	35 370	18 297	10 578	0	6 495	15 904
VO1 Sekce 1 - 3	3 050 930	946 626	2 104 305	312 423	312 423	0	1 763 439	2 887 207	1 386 293	1 429 470	9 070	62 374	163 723
VO2 Sekce 4 - 6	3 830 753	1 519 057	2 311 696	542 221	542 221	0	1 583 256	2 832 080	1 299 265	1 413 682	22 398	96 735	998 673
VO3 Sekce 7 - 9	130 757	87 604	43 152	38 531	38 531	0	238	41 452	16 596	12 110	198	12 549	89 304
O Ostatní pracoviště	51 274	10 417	40 857	25 290	25 290	0	173	35 370	18 297	10 578	0	6 495	15 904
VVI celkem	7 063 714	2 563 704	4 500 010	918 465	918 465	0	3 347 106	5 796 110	2 720 450	2 865 840	31 667	178 153	1 267 604
Činnost Kanceláře AV				573	573								
AV celkem	7 063 714	2 563 704	4 500 010	919 038	919 038	0	3 347 106	5 796 110	2 720 450	2 865 840	31 667	178 153	1 267 604
Zdroje:													
Upravený rozpočet MF				875 614									
Převod z rezervního fondu:				0									
Použití NNV ^{*)}				51 459									
Převod do NNV ^{*)}				8 018									
pracoviště AV				8 018									
KAV				0									
Zdroje z rozpočtu kapitoly AV celkem				919 054									
Nečerpáno (vratky):				16									
pracoviště AV				16									
organizace mimo AV				0									

*) Evidence nároků z nespotřebovaných výdajů

Počet zaměstnanců, mzdové prostředky a výdělky v roce 2015

Pracoviště	Průměrný přepočtený počet zaměstnanců		Prostředky na mzdy (platy) tis. Kč			Ostatní osobní náklady tis. Kč			Průměrný měsíční výdělek v Kč
	celkem	instituc.	celkem	z toho instituc.	mimorozp.	celkem	z toho instituc.	mimorozp.	
a	1	2	3	4	5	6	7	8	9
1 ASÚ	136,11	82,57	68 343	42 919	25 424	2 603	996	1 607	41 843
1 FZÚ	949,63	462,82	492 300	212 506	279 794	11 792	2 680	9 113	43 201
1 MÚ	77,12	54,46	42 574	29 947	12 627	688	189	499	46 004
1 ÚI	85,12	64,89	39 427	27 669	11 758	1 757	236	1 521	38 599
1 ÚJF	217,33	143,00	93 922	59 376	34 546	1 138	485	653	36 014
1 ÚTIA	138,29	85,21	70 629	43 098	27 532	2 969	1 296	1 673	42 561
2 ÚFE	86,73	61,01	43 672	32 349	11 323	739	414	326	41 961
2 ÚFM	135,83	79,09	65 969	33 685	32 284	685	319	365	40 473
2 ÚFP	176,92	69,96	86 889	37 132	49 758	2 964	1 555	1 409	40 927
2 ÚH	40,44	33,79	17 704	14 886	2 818	316	241	75	36 483
2 ÚPT	161,69	81,48	75 053	33 997	41 056	3 451	916	2 535	38 682
2 ÚTAM	105,01	38,76	44 951	17 768	27 183	1 723	314	1 409	35 672
2 ÚT	176,84	127,64	75 189	54 156	21 033	923	244	679	35 432
3 GFÚ	94,79	74,31	41 565	31 784	9 781	627	379	248	36 542
3 GLÚ	67,32	61,56	25 843	21 767	4 076	927	815	112	31 991
3 ÚFA	79,57	59,36	36 654	25 471	11 183	853	426	427	38 388
3 ÚGN	101,43	93,96	37 371	24 142	13 228	704	337	367	30 703
3 ÚSMH	85,83	71,00	35 101	28 236	6 865	1 558	1 181	377	34 080

Pracoviště	Průměrný přepočtený počet zaměstnanců		Prostředky na mzdy (platy) tis. Kč			Ostatní osobní náklady tis. Kč			Průměrný měsíční výdělek v Kč
	celkem	instituc.	celkem	z toho instituc.	mimorozp.	celkem	z toho instituc.	mimorozp.	
a	1	2	3	4	5	6	7	8	9
4 ÚIACH	64,79	43,74	30 014	21 515	8 499	559	233	326	38 605
4 ÚACH	67,63	47,86	31 061	21 555	9 506	787	324	464	38 273
4 ÚFCH JH	179,97	78,25	87 506	42 269	45 237	2 472	263	2 209	40 519
4 ÚCHP	152,92	90,52	72 972	39 406	33 565	1 455	446	1 009	39 766
4 ÚMCH	259,04	158,30	134 740	87 327	47 413	1 112	277	836	43 346
4 ÚOCHB	492,79	245,13	221 401	120 803	100 598	2 978	1 153	1 825	37 440
5 BFÚ	152,99	79,33	76 313	49 010	27 302	1 680	457	1 224	41 568
5 BTÚ	84,06	10,03	38 526	9 592	28 934	967	781	186	38 193
5 FGÚ	308,38	180,23	132 871	60 998	71 873	3 629	1 567	2 061	35 906
5 MBÚ	474,40	227,61	188 550	91 412	97 138	3 095	532	2 563	33 121
5 ÚEB	203,65	103,64	83 368	42 318	41 050	2 138	484	1 654	34 114
5 ÚEM	165,42	79,15	67 969	34 142	33 827	1 831	782	1 048	34 241
5 ÚMG	401,47	129,28	190 176	59 874	130 302	2 042	862	1 180	39 475
5 ÚŽFG	143,20	84,72	47 934	26 058	21 877	996	263	733	27 895
6 BC	451,24	271,93	180 018	105 880	74 138	8 637	2 464	6 173	33 245
6 BÚ	295,36	175,19	104 376	59 132	45 243	4 571	989	3 582	29 449
6 CVGZ	204,54	57,94	95 659	32 758	62 900	4 832	2 325	2 506	38 973
6 ÚBO	83,34	40,33	32 629	16 712	15 917	2 324	304	2 020	32 627
7 KNAV	80,48	76,48	26 673	24 316	2 357	2 701	1 118	1 584	27 619
7 NHÚ	75,96	44,63	33 737	20 769	12 968	4 570	1 726	2 844	37 011
7 PSÚ	30,97	20,25	15 000	10 733	4 267	1 676	359	1 317	40 361
7 SOÚ	90,12	51,72	43 397	22 542	20 855	4 443	2 328	2 115	40 129
7 ÚSP	34,26	30,12	12 918	11 556	1 362	851	756	95	31 421

Pracoviště	Průměrný přepočtený počet zaměstnanců		Prostředky na mzdy (platy) tis. Kč			Ostatní osobní náklady tis. Kč			Průměrný měsíční výdělek v Kč
	celkem	instituc.	celkem	z toho instituc.	mimorozp.	celkem	z toho instituc.	mimorozp.	
a	1	2	3	4	5	6	7	8	9
8 ARÚB	63,82	52,71	21 905	14 920	6 985	4 670	937	3 733	28 602
8 ARÚ	105,69	67,00	37 053	25 015	12 038	6 330	1 520	4 810	29 215
8 HÚ	71,40	68,05	27 894	24 691	3 203	5 881	1 795	4 086	32 555
8 MÚA	45,40	33,23	17 300	13 313	3 987	4 107	2 758	1 348	31 755
8 ÚDU	50,04	42,03	18 149	15 356	2 793	1 706	985	720	30 224
8 ÚSD	49,14	38,48	23 264	17 275	5 989	4 325	2 237	2 088	39 452
9 EÚ	48,63	45,86	17 190	16 206	983	1 325	886	440	29 457
9 FLÚ	156,99	128,98	59 296	48 902	10 394	3 093	1 918	1 176	31 475
9 OÚ	24,54	22,23	11 177	10 168	1 009	1 464	883	581	37 954
9 SLÚ	27,62	24,61	11 027	9 864	1 163	1 640	1 205	435	33 271
9 ÚČL	80,61	60,98	28 281	22 048	6 233	2 158	1 624	534	29 236
9 ÚJČ	117,53	78,84	45 575	31 054	14 521	3 257	1 903	1 353	32 314
O SSČ	284,67	164,90	113 769	76 373	37 396	13 536	10 701	2 835	33 304
VO1 Sekce 1 - 3	2 916,00	1 744,87	1 393 157	770 887	622 270	36 418	13 023	23 394	39 814
VO2 Sekce 4 - 6	4 185,19	2 103,18	1 816 083	920 763	895 320	46 105	14 506	31 599	36 161
VO3 Sekce 7 - 9	1 153,20	886,20	449 834	338 728	111 106	54 196	24 937	29 259	32 506
KAV	74,23	74,23	39 442	39 442	0	1 127	1 127	0	44 279
VVI celkem	8 539,06	4 899,15	3 772 843	2 106 751	1 666 091	150 255	63 167	87 087	36 819
AV celkem	8 613,29	4 973,38	3 812 285	2 146 193	1 666 091	151 382	64 294	87 087	36 884

Použití stavebních odpisů na financování staveb a akcí nákladné údržby v roce 2015

v tis. Kč

Pracoviště	N á z e v a k c e	nákladná údržba	stavby
FZÚ	Dodávka a montáž náhradního zdroje v areálu Cukrovarnická		3 829
ÚTIA	Opr. hl. vchodu, podl. ploch v gar. a děr po ptácích, vymal. chodeb	382	
ÚTIA	Instalace klimatizačních systémů ve 4. patře budovy A		104
ÚH	Zateplení venkovního zdiva budov A, B, C		360
ÚH	Výměna oken a vstupních dveří v budovách A, B, C	5	
ÚT	Stavební úpravy prostor pro laboratoř rotační laser. vibrometrie		1 589
ÚT	Rekonstrukce laboratoře Brillouinovy spektroskopie		427
GFÚ	Rekonstrukce elektrických rozvodů 3.patro		148
ÚACH	Rekonstrukce zateplení fasády a střechy objektu 353/2		746
ÚMCH	Rekonstrukce technologických sítí		2 717
FLÚ	Ocelové dvoukřídlové dveře	71	
FLÚ	Údržba sklepních prostor v budově Jilská 3	100	
FGÚ	Úprava a přepažení místnosti č. 324, 3. p. budovy D		52
MBÚ	Dofinancování stavby objektu Q		8 228
BC	Rekonstrukce hygienického zázemí ÚMBR		2 002
BC	LNZ		845
BC	Zateplení budov		702
BC	Rekonstrukce přednáškového sálu Sádky		922
BC	Přístřešek na kola		655
BC	Náhradní zdroj Sádky		186
BC	Rekonstrukce zasedací místnosti ÚMBR		407
BC	Rekonstrukce hygienického zázemí Admin. budova		218
BC	Rekonstrukce hygienického zázemí Sádky		157
BC	2. etapa osvětlení Dendrologické zahrady		213
Celkem		558	24 506