

**Centrum pro výzkum veřejného mínění
Sociologický ústav AV ČR, v.v.i.**

Jilská 1, Praha 1

Tel./fax: 286 840 129

E-mail: daniel.kunstat@soc.cas.cz

Důvěra k ústavním institucím a spokojenost s politickou situací v září 2008

Technické parametry

<i>Výzkum:</i>	<i>Naše společnost 2008, v08-09</i>
<i>Realizátor:</i>	<i>Centrum pro výzkum veřejného mínění, Sociologický ústav AV ČR, v.v.i.</i>
<i>Projekt:</i>	<i>Naše společnost – projekt kontinuálního výzkumu veřejného mínění CVVM SOÚ AV ČR, v.v.i.</i>
<i>Termín terénního šetření:</i>	<i>1. 9. – 8. 9. 2008</i>
<i>Výběr respondentů:</i>	<i>Kvótní výběr</i>
<i>Kvóty:</i>	<i>Region (Oblasti NUTS 2), velikost místa bydliště, pohlaví, věk, vzdělání</i>
<i>Zdroj dat pro kvótní výběr:</i>	<i>Český statistický úřad</i>
<i>Reprezentativita:</i>	<i>Obyvatelstvo ČR ve věku od 15 let</i>
<i>Počet dotázaných:</i>	<i>1066</i>
<i>Metoda sběru dat:</i>	<i>Osobní rozhovor tazatele s respondentem</i>
<i>Výzkumný nástroj:</i>	<i>Standardizovaný dotazník</i>
<i>Otázky:</i>	<i>PI.1, PS.1</i>
<i>Zveřejněno dne:</i>	<i>19. září 2008</i>
<i>Zpracoval:</i>	<i>Daniel Kunštát</i>

V šetření Centra pro výzkum veřejného mínění SOÚ AV ČR, v.v.i. byla v září 2008 respondentům položena otázka, zda důvěřují jednotlivým ústavním institucím.¹ Sledování důvěry občanů k ústavním institucím je pravidelnou součástí našich šetření, což nám umožňuje mapovat vývoj názorů veřejnosti v dlouhodobém časovém horizontu (viz tabulku 1).

Tabulka 1: Důvěra obyvatel k ústavním institucím (v %)

DŮVĚRA	X/07	XI/07	XII/07	I/08	II/08	III/08	IV/08	V/08	VI/08	IX/08
Prezident	66	66	66	58	58	64	63	63	62	67
Vláda ČR	33	27	27	28	26	32	31	29	28	30
Poslanecká sněmovna	25	21	21	21	20	24	24	22	22	24
Senát	27	24	25	23	23	27	26	24	25	26
Krajské zastupitelstvo	45	45	43	42	46	47	48	42	44	44
Obecní zastupitelstvo	61	62	61	58	62	63	65	63	64	65

Poznámka: Hodnoty v tabulce jsou součtem odpovědí „rozhodně důvěřuje“ a „spíše důvěřuje“. Dopočet do 100 % tvoří odpovědi „spíše nedůvěřuje“ a „rozhodně nedůvěřuje“ a odpověď „nevím“.

¹Otázka: „Řekněte, prosím, důvěřujete prezidentovi republiky, vládě ČR, Poslanecké sněmovně ČR, Senátu ČR, Vašemu krajskému zastupitelstvu, Vašemu obecnímu zastupitelstvu.“

V zářijovém šetření nedošlo v hodnocení sledovaných institucí s výjimkou hlavy státu ke statisticky významným změnám. Prezidentovi republiky v současnosti důvěřují více než dvě třetiny respondentů (67 %), což představuje nárůst o 5 procentních bodů ve srovnání s posledním šetřením. Kabinetu premiéra Mirka Topolánka důvěřuje 30 % českých občanů. Podíl občanů důvěřujících vládě tak oproti červnovému šetření zůstává v zásadě konstantní.

Z hlediska sociodemografických diferencí vykazuje důvěra prezidentovi i vládě podobné rysy: oběma ústavním institucím častěji důvěřují mladší lidé (zejména v kategorii 15 až 29 let), vzdělanější respondenti (v první řadě vysokoškoláci), oslovení s dobrou životní úrovní a vyššími příjmy, ekonomicky aktivní a potenciální voliči ODS. Naopak podprůměrná důvěra je patrná především mezi dotázanými se špatnou životní úrovní, lidmi staršími 60ti let a voliči ČSSD a KSČM.

Tradičně nejnižší podíl důvěřujících zaznamenaly Poslanecké sněmovna a Senát, kterým v současnosti důvěřuje 24 % resp. 26 % občanů. Oproti minulému šetření se nicméně důvěra v obě komory Parlamentu ČR nezměnila.

Poslanecké sněmovně i Senátu častěji důvěřují mladí lidé do 29 let, dotázaní s dobrou životní úrovní, vysokoškoláci, lidé s nadprůměrnými příjmy a přívrženci ODS. Vyšší kritičnost byla zaznamenána u respondentů v důchodovém věku, u lidí se špatnou životní úrovní a mezi voliči KSČM a ČSSD.

O poznání vyšší důvěrou disponují lokální reprezentace: krajským zastupitelstvům vyjádřily důvěru více než dvě pětiny respondentů (44 %), dvě třetiny (65 %) důvěřují svému obecnímu zastupitelstvu. Oproti poslednímu výzkumu důvěra v obecní a krajská zastupitelstva zůstává také nezměněna.

Mezi klíčovými sociodemografickými skupinami dotázaných nelze v pohledu na krajská a obecní zastupitelstva nalézt zásadnější difference. Jedinou výjimku představuje poněkud vyšší důvěryhodnost jmenovaných institucí mezi voliči ODS.

V souvislosti s nadcházejícími volbami do krajských zastupitelstev byly tentokrát do výzkumu zařazeny další instituce veřejné správy na místní úrovni: hejtman, Krajský úřad, Rada kraje a starosta. Přehled základních výsledků je naznačen v tabulce 2

Tabulka 2: Důvěra obyvatel k dalším institucím veřejné správy (v %)

	důvěřuje	nedůvěřuje	neví
Krajský úřad	41	34	25
Rada kraje	37	31	32
Hejtman	48	32	20
Starosta	61	30	9

Poznámka: Hodnoty v tabulce u kategorie „důvěřuje“ jsou součtem odpovědí „rozhodně důvěřuje“ a „spíše důvěřuje“ a u kategorie „nedůvěřuje“ součet odpovědí „spíše nedůvěřuje“ a „rozhodně nedůvěřuje“.

Z tabulky 2 plyne, že největší důvěryhodnosti ze sledovaných institucí požívá starosta (více než tři pětiny důvěřujících). Téměř polovina respondentů vyjádřila důvěru hejtmanovi (48 %), zhruba dvě pětiny krajskému úřadu (41 %) a relativně nejméně krajské „vládě“ (37 %). Není bez zajímavosti, že zatímco u starosty dokázalo zaujmout postoj více než 90 % respondentů, u krajských institucí existuje stále poměrně velké množství občanů, kteří si nedokáží utvořit žádný názor: podíl odpovědí „neví“ se zde pohybuje mezi pětinou (v hodnocení hejtmana) až třetinou (v hodnocení Rady kraje) dotázaných.

V rámci šetření byla zjišťována také spokojenost se současnou politickou situací v naší zemi.² Výsledky a časové srovnání nabízí tabulka 3 a graf 1.

Tabulka 3: Spokojenost/nespokojenost se současnou politickou situací v ČR

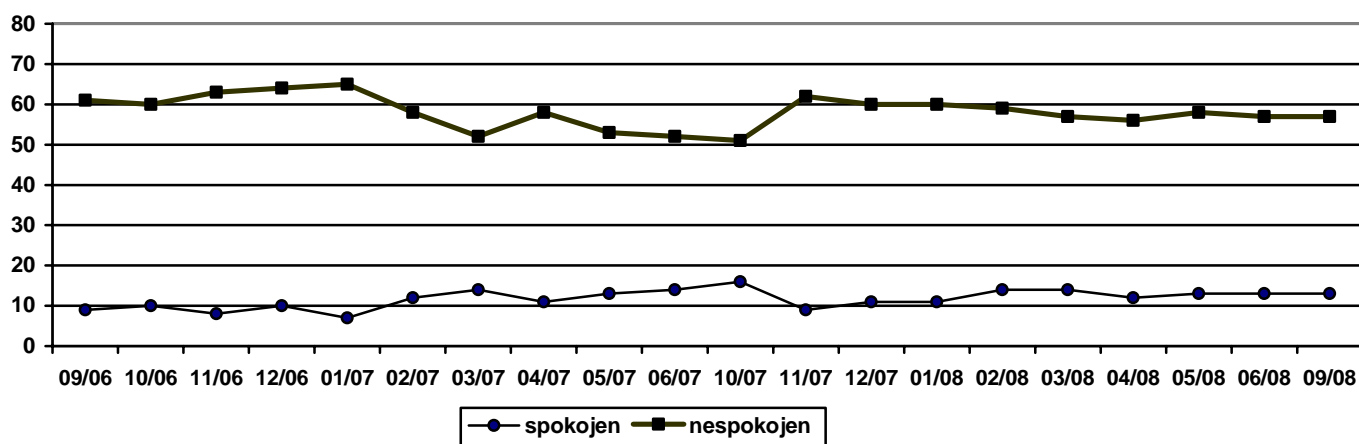
	X/07	XI/07	XII/07	I/08	II/08	III/08	IV/08	V/08	VI/08	IX/08
Spokojen	16	9	11	11	14	14	12	13	13	13
Ani spokojen, ani nespokojen	30	26	26	25	24	26	28	25	25	25
Nespokojen	51	62	60	60	59	57	56	58	57	57

Poznámka: Hodnoty v tabulce jsou součtem odpovědí „rozhodně spokojen“ a „spíše spokojen“, respektive „spíše nespokojen“ a „rozhodně nespokojen“. Dopočet do 100 % tvoří odpověď „nevím“.

Spokojenost se současnou politickou situací vyjádřilo 13 % respondentů. V porovnání se stavem v červnu 2008 se tedy podíl občanů spokojených s politickou situací nezměnil. Ani spokojena, ani nespokojena se cítí být čtvrtina obyvatel ČR (25 %). Nespokojenost s politickou situací vyjadřují téměř tři pětiny dotázaných (57 %). Zbytek respondentů zvolil variantu „nevím“.

Spokojenost s politickou situací vyjadřují častěji respondenti, kteří svoji životní úroveň považují za dobrou, lidé z vyšších příjmových skupin a voliči ODS. Mezi nespokojené s politickou situací se častěji řadí sympatizanti ČSSD a KSČM. Větší míra nespokojenosti panuje rovněž mezi občany považujícími svoji životní úroveň za špatnou, lidmi z nižších příjmových skupin, důchodci a oslovenými staršími 60 let.

Graf 1: Vývoj spokojenosti/nespokojenosti s politickou situací po parlamentních volbách v r. 2006



Zdroj: Výzkumy CVVM.

² Otázka: „Zamyslíte-li se nad celkovou současnou politickou situací v České republice, řekl byste, že jste s ní velmi spokojen, spíše spokojen, ani spokojen, ani nespokojen, spíše nespokojen, velmi nespokojen?“