

Důvěra ústavním institucím v září 2015

Technické parametry

Výzkum:	<i>Naše společnost, v15-09</i>
Realizátor:	<i>Centrum pro výzkum veřejného mínění, Sociologický ústav AV ČR, v.v.i.</i>
Projekt:	<i>Naše společnost – projekt kontinuálního výzkumu veřejného mínění CVVM SOÚ AV ČR, v.v.i.</i>
Termín terénního šetření:	<i>7. – 14. září 2015</i>
Výběr respondentů:	<i>Kvótní výběr</i>
Kvóty:	<i>Kraj (oblasti NUTS 3), velikost místa bydliště, pohlaví, věk, vzdělání</i>
Zdroj dat pro kvótní výběr:	<i>Český statistický úřad</i>
Reprezentativita:	<i>Obyvatelstvo ČR ve věku od 15 let</i>
Počet dotázaných:	<i>994</i>
Počet tazatelů:	<i>228</i>
Metoda sběru dat:	<i>Osobní rozhovor tazatele s respondentem – kombinace dotazování PAPI a CAPI</i>
Výzkumný nástroj:	<i>Standardizovaný dotazník</i>
Otázky:	<i>PI. 1, PS. 1</i>
Zveřejněno dne:	<i>25. září 2015</i>
Zpracoval:	<i>Daniel Kunštát</i>

V reprezentativním šetření CVVM SOÚ AV ČR, v.v.i., byla v září 2015 vybraným občanům položena otázka, zda důvěřují jednotlivým ústavním institucím.¹ Sledování důvěry ústavním institucím je pravidelnou součástí našich šetření, což nám umožňuje mapovat vývoj názorů veřejnosti v dlouhodobém časovém horizontu.

Tabulka 1: Důvěra obyvatel ústavním institucím (v %)

DŮVĚRA	IX/14	X/14	XI/14	XII/14	I/15	II/15	III/15	IV/15	V/15	VI/15	IX/15
Prezident	55	58	37	34	44	44	47	47	46	45	55
Vláda	45	49	45	44	47	49	45	46	44	45	46
Poslanecká sněmovna	34	34	34	29	37	36	32	34	34	33	35
Senát	33	31	32	30	35	35	33	35	34	33	36
Krajské zastupitelstvo	45	40	44	40	46	45	45	44	43	41	46
Obecní zastupitelstvo	60	58	-	62	63	66	66	64	62	59	64
Starosta	59	57	-	62	62	65	64	63	62	60	64
Hejtman	41	36	41	38	42	42	42	41	38	38	42

Poznámka: Hodnoty v tabulce jsou součtem odpovědí „rozhodně důvěřuje“ a „spíše důvěřuje“. Dopočet do 100 % tvoří odpovědi „spíše nedůvěřuje“ a „rozhodně nedůvěřuje“ a odpověď „nevím“.

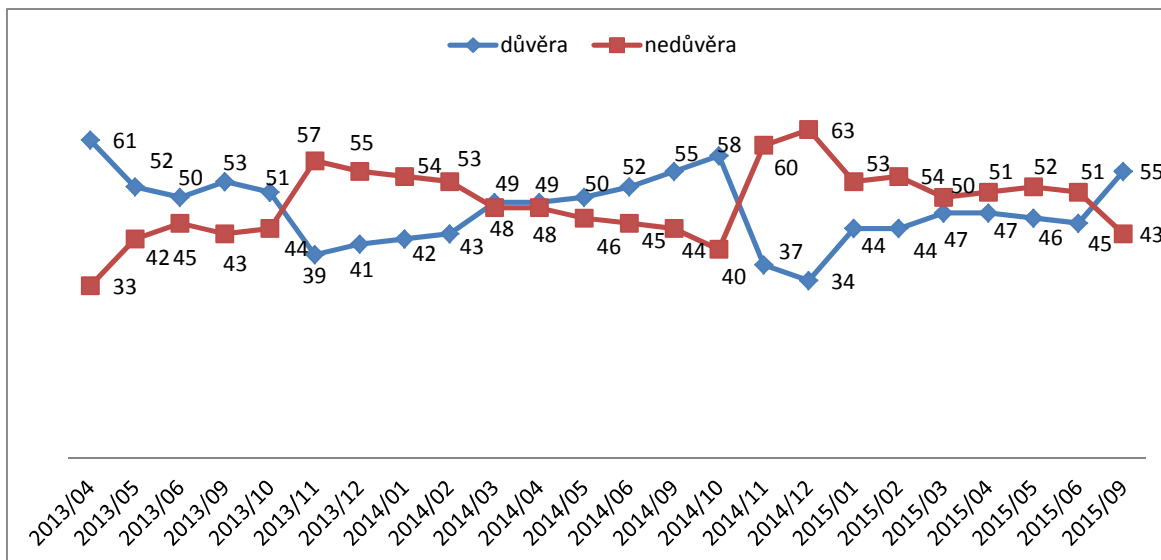
Zdroj: CVVM SOÚ AV ČR, v.v.i., Naše společnost 7. – 14. září 2015, 994 respondentů starších 15 let, osobní rozhovor.

¹ Otázka: „Řekněte, prosím, důvěřujete prezidentovi republiky, vládě, Poslanecké sněmovně PČR, Senátu PČR, svému krajskému zastupitelstvu, svému obecnímu zastupitelstvu, starostovi vaší obce či městské části, hejtmanovi vašeho kraje (primátorovi, pokud žijete v Praze)?“

V zářijovém šetření došlo ve srovnání s předešlým měřením v hodnocení pravidelně sledovaných ústavních institucí k některým významným změnám.

Prezidentovi republiky důvěřuje 55 % respondentů, tedy o 10 procentních bodů více než v červnovém šetření. *Prezidentovi častěji důvěřují respondenti starší 60 let, ekonomicky neaktivní, důchodci, lidé, kteří se politicky zařazují na levici a levý střed, a příznivci ČSSD a KSČM.*

Graf 1: Vývoj důvěry/nedůvěry v prezidenta (v %, duben 2013 – září 2015)



Zdroj: Výzkumy CVVM SOÚ AV ČR, v.v.i., Naše společnost.

Vládě Bohuslava Sobotky důvěřuje téměř polovina (46 %) dotázaných, což je přibližně stejně jako v posledním šetření. *Vládě častěji důvěřovali zejména dotázaní s dobrou životní úrovní, řadoví zaměstnanci a nadprůměrné důvěře se vláda přirozeně těší také mezi přívrženci koaličních stran (ČSSD, ANO a KDU-ČSL), naopak u potenciálních voličů pravice (zejména ODS a TOP 09) ale i mezi příznivci KSČM je její podpora výrazně nižší.*

Důvěru Poslanecké sněmovně i Senátu vyslovila více než třetina dotázaných (35 % důvěřuje Poslanecké sněmovně a 36 % Senátu). Také u obou parlamentních komor se oproti minulému šetření jedná o pohyby v rámci statistické chyby. *Senátu i Poslanecké sněmovně častěji důvěřují dotázaní s dobrou životní úrovní, ekonomicky aktivní a potenciální voliči ČSSD a ANO.*

O něco vyšší prestiž mají lokální reprezentace: krajským zastupitelstvům vyjádřilo důvěru 46 % respondentů, téměř dvě třetiny dotázaných (64 %) důvěřují svému obecnímu zastupitelstvu. *Mezi klíčovými sociodemografickými skupinami dotázaných nelze v pohledu na krajská a obecní zastupitelstva nalézt zásadnější difference s výjimkou poněkud vyšší důvěry mezi respondenty s dobrou životní úrovní. Svému obecnímu zastupitelstvu také častěji důvěřují lidé z menších obcí (do 2 000 obyvatel).*

Důvěryhodnost osob stojících v čele obecních a krajských samospráv v zásadě přesně kopíruje míru důvěry, kterou mezi občany požívají obecní, resp. krajská zastupitelstva: svému starostovi tak důvěřuje 64 % dotázaných, hejtmanovi 42 %. Oproti předchozímu šetření z června 2015 důvěra v obecní i krajská zastupitelstva, stejně jako v jejich představitele, mírně vzrostla a je tak srovnatelná se situací v květnu 2015.

Kromě důvěry k výše zmíněným ústavním institucím, kterou CVVM sleduje každý měsíc, byli respondenti v červnovém výzkumu také dotázáni, zda důvěřují veřejnému ochránci práv (ombudsmanovi), Ústavnímu soudu, Nejvyššímu kontrolnímu úřadu a BIS.² Přehled výsledků včetně srovnání s předcházejícími výzkumy přináší tabulka 2.

Tabulka 2: Důvěra obyvatel veřejnému ochránci práv (ombudsmanovi), Ústavnímu soudu, Nejvyššímu kontrolnímu úřadu a Bezpečnostní informační službě (v %)

DŮVĚRA	V/04	VI/05	XII/06	VI/07	VI/09	XII/10	IV/11	VI/12	VI/13	VI/14	XII/14	VI/15	IX/15
Ombudsman	51	53	62	65	65	57	63	58	62	60	57	50	53
Ústavní soud	51	54	55	59	52	46	56	53	55	59	58	52	56
NKÚ	57	53	57	58	44	35	36	40	49	53	55	48	51
BIS	-	-	-	-	-	-	-	-	-	-	-	-	42

Poznámka: Hodnoty v tabulce jsou součtem odpovědí „rozhodně důvěřuje“ a „spíše důvěřuje“. Dopočet do 100 % tvoří odpovědi „spíše nedůvěřuje“ a „rozhodně nedůvěřuje“ a odpověď „nevím“.

Zdroj: CVVM SOÚ AV ČR, v.v.i., Naše společnost 7. – 14. 9. 2015, 994 respondentů starších 15 let, osobní rozhovor.

Veřejnému ochránci práv vyslovila v září důvěru více než polovina občanů (53 %). Ústavnímu soudu v současnosti důvěřuje 56 % obyvatel ČR starších 15 let. Nejvyššímu kontrolnímu úřadu vyjádřilo důvěru 51 % respondentů a Bezpečnostní informační službě 42 % respondentů.

V rámci šetření byla zjišťována také spokojenost se současnou politickou situací v naší zemi.³ Aktuální výsledky a časové srovnání nabízí tabulka 3.

Tabulka 3: Spokojenost/nespokojenost se současnou politickou situací v ČR (v %)

	VI/14	IX/14	X/14	XI/14	XII/14	I/15	II/15	III/15	IV/15	V/15	VI/15	IX/15
Spokojen	17	17	18	17	15	19	21	19	19	21	21	21
Ani spokojen, ani nespokojen	36	35	33	31	33	36	37	35	36	32	35	36
Nespokojen	44	46	46	49	49	42	41	43	42	45	42	40

Poznámka: Hodnoty v tabulce jsou součtem odpovědí „rozhodně spokojen“ a „spíše spokojen“, resp. „spíše nespokojen“ a „rozhodně nespokojen“. Dopočet do 100 % tvoří odpověď „nevím“.

Zdroj: Výzkumy CVVM SOÚ AV ČR, v.v.i., Naše společnost.

Spokojenost se současnou politickou situací vyjádřila přibližně pětina (21 %) respondentů, což potvrzuje výsledky z předešlých šetření. Ani spokojena, ani nespokojena se cítí být asi třetina obyvatel ČR (36 %). Nespokojenost s politickou situací v současnosti vyjadřují dvě pětiny dotázaných (40 %). Zbytek respondentů zvolil variantu „nevím“. *Spokojenější s politickou situací jsou častěji mladí lidé do 29 let, respondenti s dobrou životní úrovní a příznivci ANO a KDU-ČSL. Vyšší nespokojenost naopak častěji vyjadřují dotázaní se špatnou životní úrovní, lidé starší 60 let a potenciální voliči KSČM.*

² Otázka: „Řekněte, prosím, důvěřujete veřejnému ochránci práv (ombudsmanovi), Ústavnímu soudu, Nejvyššímu kontrolnímu úřadu, Bezpečnostní informační službě (BIS)?“

³ Otázka: „Zamysleli-li se nad celkovou současnou politickou situací v České republice, řekl byste, že jste s ní velmi spokojen, spíše spokojen, ani spokojen, ani nespokojen, spíše nespokojen, velmi nespokojen?“