



**Centrum pro výzkum veřejného mínění  
Sociologický ústav AV ČR, v.v.i.**  
Jilská 1, Praha 1  
Tel./fax: +420 210 310 584  
E-mail: jiri.vinopal@soc.cas.cz

## **Hodnocení dopadů členství v EU – duben 2013**

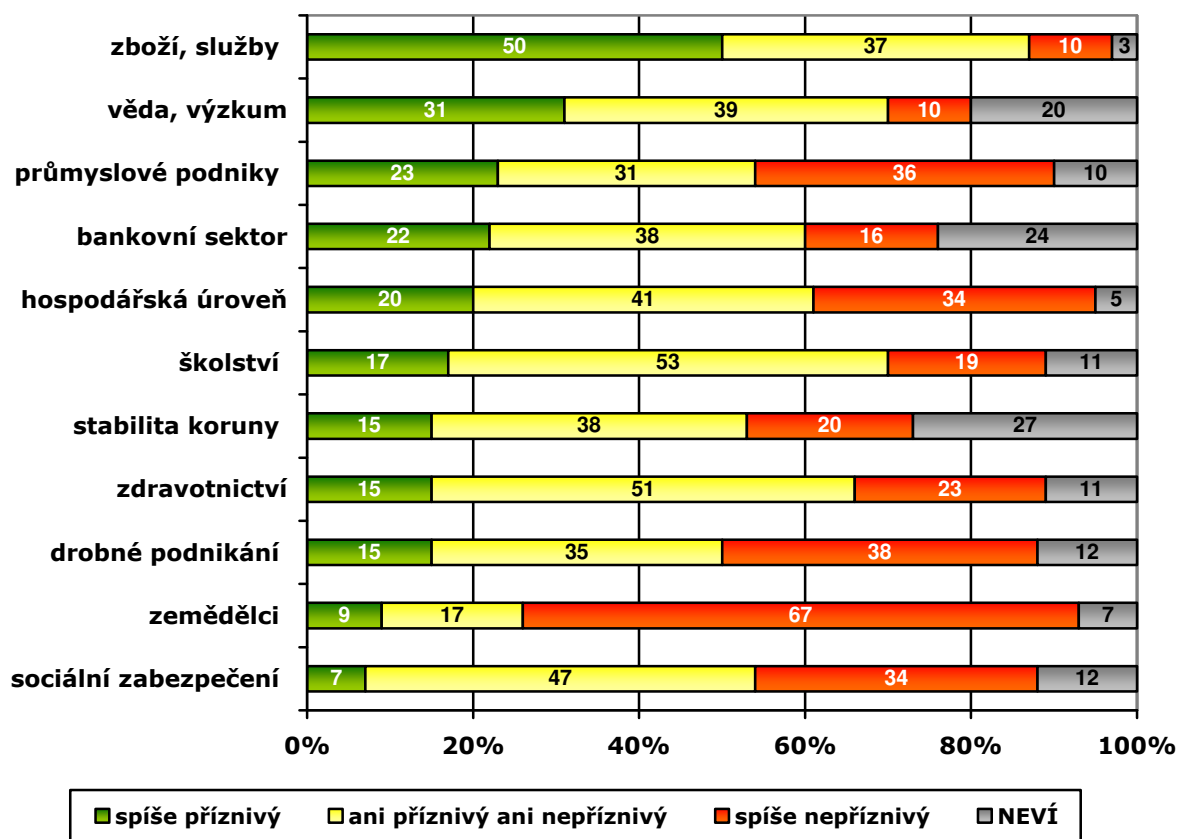
### Technické parametry

<i>Výzkum:</i>	<i>Naše společnost, v13-04</i>
<i>Realizátor:</i>	<i>CVVM, Sociologický ústav AV ČR, v.v.i.</i>
<i>Projekt:</i>	<i>Naše společnost – projekt kontinuálního výzkumu veřejného mínění CVVM SOÚ AV ČR, v.v.i.</i>
<i>Termín terénního šetření:</i>	<i>8. – 15. 4. 2013</i>
<i>Výběr respondentů:</i>	<i>Kvótní výběr</i>
<i>Kvóty:</i>	<i>Kraje (oblasti NUTS 3), velikost místa bydliště, pohlaví, věk, vzdělání</i>
<i>Zdroj dat pro kvótní výběr:</i>	<i>Český statistický úřad</i>
<i>Reprezentativita:</i>	<i>Obyvatelstvo ČR ve věku od 15 let</i>
<i>Počet dotázaných:</i>	<i>1049</i>
<i>Metoda sběru dat:</i>	<i>Osobní rozhovor tazatele s respondentem</i>
<i>Výzkumný nástroj:</i>	<i>Standardizovaný dotazník</i>
<i>Otázky:</i>	<i>EU.1, EV.18</i>
<i>Zveřejněno dne:</i>	<i>17. května 2013</i>
<i>Zpracoval:</i>	<i>Jiří Vinopal</i>

Ve svém dubnovém šetření se Centrum pro výzkum veřejného mínění věnovalo hodnocení členství České republiky v Evropské unii. Respondenti byli požádáni o posouzení dopadu členství v EU jednak na svou vlastní životní úroveň a také na vybrané oblasti veřejného života.

Jedna z otázek dubnového průzkumu se zajímala o hodnocení dopadu členství ČR v EU na vybrané oblasti veřejného života.<sup>1</sup> Jak ukazují výsledky, nejlépe je vliv členství ČR v EU vnímán v oblasti zboží a služeb, kde jej jako příznivý hodnotí polovina dospělé české populace. Naopak jako nejméně příznivé jsou dopady členství vnímány v oblasti zemědělství, kde je negativně vnímají dva ze tří Čechů.

**Graf 3: Vliv členství ČR v EU na vybrané oblasti (v %)**



Důležité je, že ve všech oblastech s výjimkou zemědělství velká část obyvatel nevidí ani pozitivní ani negativní dopady, a také, že ve většině je podíl nepříznivých hodnocení vyšší, než těch příznivých. To platí zejména pro hospodářskou úroveň (34 % nepříznivé/20 % příznivé) drobné podnikání (38 % nepříznivé/15 % příznivé), sociální zabezpečení (34 % nepříznivé/7 % příznivé) nebo zdravotnictví (23 % nepříznivé/15 % příznivé). Naopak spíše jako příznivé jsou vnímány dopady do oblasti vědy a výzkumu (10 % nepříznivé/31 % příznivé) a také do bankovního sektoru (16 % nepříznivé/22 % příznivé). Tendenci vnímat dopady členství pozitivněji mají obecně lidé mladší a s vyšším vzděláním, z hlediska politických orientací pak příznivci ODS.

<sup>1</sup> Znění otázky: „Jaký je podle Vašeho názoru vliv členství ČR v Evropské unii na: a) hospodářskou úroveň ČR, b) nabídku zboží a služeb na trhu v ČR, c) stabilitu devizového kursu koruny, d) drobné a střední podnikatele v ČR, e) průmyslové podniky v ČR, f) zemědělce v ČR, g) bankovní sektor ČR, h) vědu a výzkum v ČR, i) úroveň zdravotnictví v ČR, j) úroveň školství v ČR, k) úroveň sociálního zabezpečení v ČR?“

**Tabulka 1: Vliv členství ČR v EU – časové srovnání (v %)**

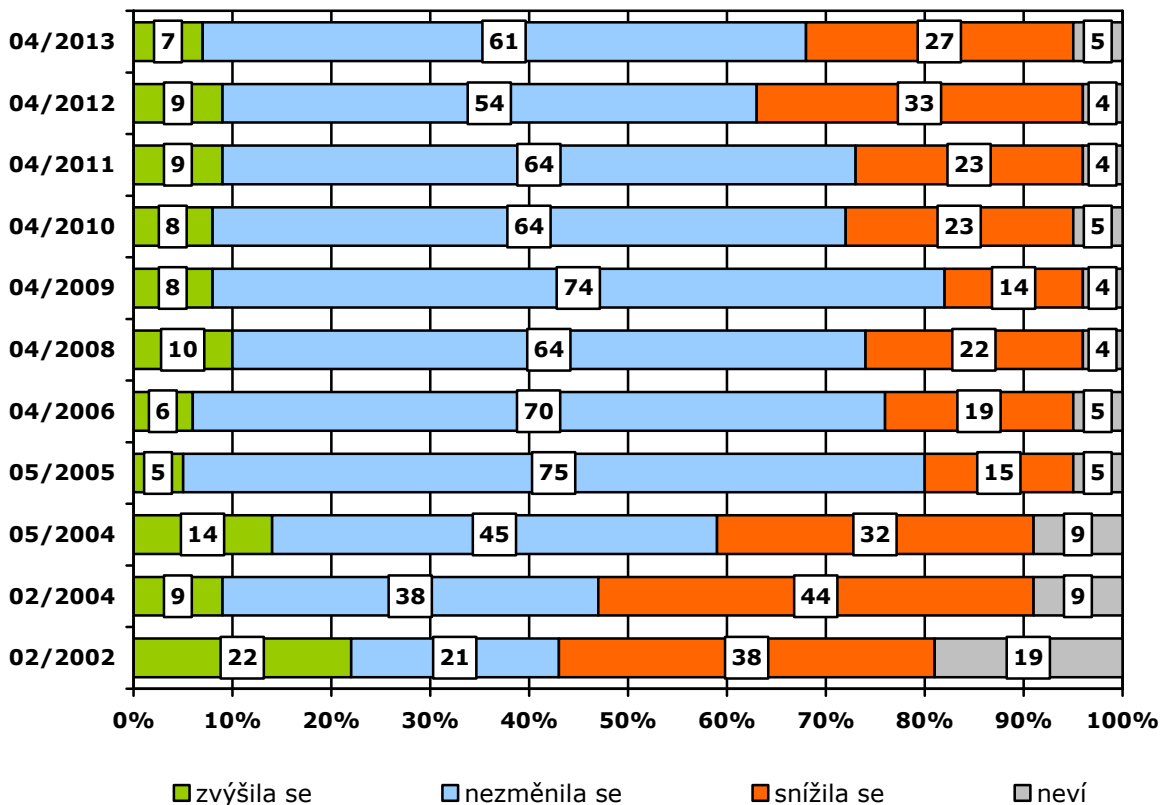
	5/2004	5/2005	4/2006	4/2008	4/2009	4/2011	4/2012	4/2013
	+/-	+/-	+/-	+/-	+/-	+/-	+/-	+/-
zboží a služby	61/7	59/5	60/4	66/4	57/6	<b>51/11</b>	<b>49/13</b>	50/10
věda a výzkum	38/8	20/7	26/6	32/6	35/6	33/9	29/10	31/10
bankovní sektor	28/10	26/6	26/7	32/7	23/11	19/13	23/15	22/16
úroveň školství	25/12	13/17	18/7	18/12	18/11	<b>16/18</b>	<b>14/22</b>	17/19
hospodářská úroveň	36/20	26/20	32/14	36/22	24/22	<b>22/33</b>	<b>21/38</b>	20/34
stabilita koruny	25/14	36/7	36/7	43/7	17/19	19/16	<b>15/26</b>	<b>15/20</b>
zdravotnictví	24/18	8/27	11/20	13/27	15/19	<b>13/23</b>	<b>15/27</b>	<b>15/23</b>
průmyslové podniky	21/35	21/28	25/26	30/23	21/34	24/33	26/34	23/36
drobní podnikatelé	15/47	9/38	15/31	20/29	17/31	<b>15/38</b>	17/38	15/38
sociální zabezpečení	14/25	6/25	8/20	6/30	<b>9/24</b>	<b>7/31</b>	<b>6/36</b>	7/34
zemědělci	11/60	5/73	8/67	9/65	9/64	<b>9/70</b>	8/67	9/67

Poznámka: Údaje v tabulce tvoří odpovědi „spíše příznivě“/ „spíše nepříznivě“. Dopočet do 100 % tvoří odpovědi „nevím“ a „ani příznivě, ani nepříznivě“.

Při meziročním srovnání je patrné, že za uplynulý rok nedošlo k žádné významné změně v hodnocení jednotlivých dopadů členství; pouze podíly lidí, kteří vnímají nepříznivě dopad členství na zdravotnictví a na stabilitu koruny, se mírně snížil, čímž se přiblížil zpět k hodnotám z dřívějších let.

Subjektivní hodnocení toho, jak se vstup do EU promítnul do životní úrovně samotných obyvatel, přináší další graf.<sup>2</sup> Údaje připomínají, že před vstupem do EU tvořili nejpočetnější skupinu skeptici považující členství ČR v Unii za možné ohrožení své vlastní životní úrovně, zatímco respondenti tvrdící, že se vstup jejich životní úrovně nedotkne, byli v menšině. V souvislosti s reálným vstupem došlo k proměně tohoto pohledu a většina občanů se od té doby vyjadřuje v tom smyslu, že se jim životní úroveň nezměnila. Ostatně také po loňském zvýšení o deset procentních bodů se podíl těch, kteří konstatují snížení životní úrovně, opět mírně snížil.

<sup>2</sup> Znění otázky: „Myslíte si, že v souvislosti se vstupem naší země do EU se Vaše životní úroveň: zvýšila, nezměnila se, snížila?“

**Graf 4: Vývoj životní úrovně v souvislosti se vstupem ČR do EU (v %) <sup>3</sup>**

Snížení životní úrovně v souvislosti se vstupem ČR do EU vyjadřují častěji lidé s nižším vzděláním, s růstem vzdělání však nesílí pocit zvýšení životní úrovně, pouze narůstá podíl těch, kteří nepocítili žádnou změnu. Podobně platí i o věku, že s jeho růstem lidé vstupu častěji připisují snížení své životní úrovně, mladší naopak deklarují její stabilitu, případně jen o něco málo častěji i zvýšení.

<sup>3</sup> Před vstupem ČR do EU byla tato otázka pokládána ve znění: „Očekáváte, že v souvislosti se vstupem naší země do EU se Vaše životní úroveň zvýší, nezmění se nebo se sníží?“