

Důvěra některým institucím veřejného života – září 2012

Technické parametry

| | |
|-----------------------------|--|
| Výzkum: | <i>Naše společnost, v12-09</i> |
| Realizátor: | <i>Centrum pro výzkum veřejného mínění, Sociologický ústav AV ČR, v.v.i.</i> |
| Projekt: | <i>Naše společnost – projekt kontinuálního výzkumu veřejného mínění CVVM SOÚ AV ČR, v.v.i.</i> |
| Termín terénního šetření: | <i>3. 9. – 10. 9. 2012</i> |
| Výběr respondentů: | <i>Kvótní výběr</i> |
| Kvóty: | <i>Kraj (oblasti NUTS 3), velikost místa bydliště, pohlaví, věk, vzdělání</i> |
| Zdroj dat pro kvótní výběr: | <i>Český statistický úřad</i> |
| Reprezentativita: | <i>Obyvatelstvo ČR ve věku od 15 let</i> |
| Počet dotázaných: | <i>1036</i> |
| Metoda sběru dat: | <i>Osobní rozhovor tazatele s respondentem</i> |
| Výzkumný nástroj: | <i>Standardizovaný dotazník</i> |
| Otázky: | <i>PO.8</i> |
| Zveřejněno dne: | <i>23. října 2012</i> |
| Zpracovala: | <i>Martin Buchtík</i> |

V září byla součástí šetření veřejného mínění CVVM otázka zjišťující důvěru občanů ve vybrané společenské instituce¹.

Tabulka 1: Důvěra vybraným institucím veřejného života (v %)

| | rozhodně důvěřuje | spíše důvěřuje | spíše nedůvěřuje | rozhodně nedůvěřuje | neví | D/N |
|--------------|-------------------|----------------|------------------|---------------------|------|--------------|
| Armádě | 12 | 48 | 19 | 10 | 11 | 60/29 |
| Rádiu | 10 | 50 | 27 | 8 | 5 | 60/35 |
| Policii | 7 | 49 | 31 | 11 | 2 | 56/42 |
| Televizi | 7 | 45 | 34 | 11 | 3 | 52/45 |
| Soudům | 8 | 41 | 32 | 14 | 4 | 49/46 |
| Nezisk. org. | 5 | 40 | 27 | 14 | 14 | 45/41 |
| Tisku | 6 | 39 | 39 | 13 | 3 | 45/52 |
| Bankám | 4 | 38 | 32 | 20 | 5 | 42/52 |
| Odborům | 7 | 34 | 28 | 15 | 15 | 41/43 |
| Církvím | 4 | 16 | 34 | 37 | 9 | 20/71 |

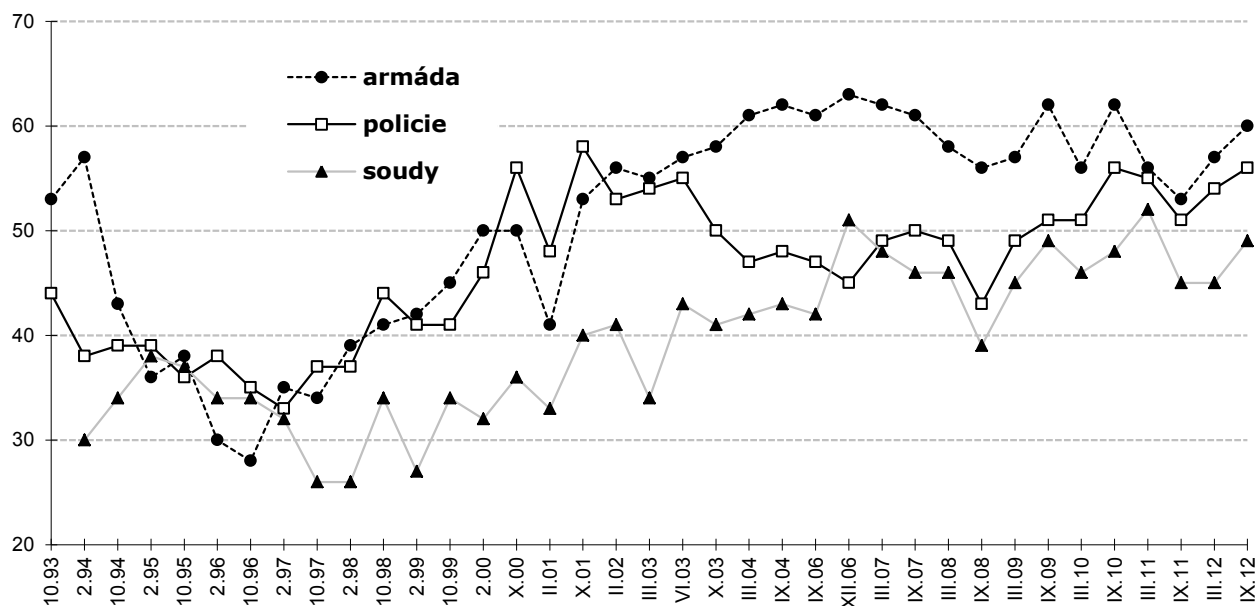
Pozn.: Procenta v řádku.

¹ Znění otázky: „Řekněte prosím, důvěřujete a) soudům, b) policii ČR, c) armádě, d) tisku, e) televizi, f) rádiu, g) odborům, h) církvím, i) neziskovým organizacím, j) bankám?“ Možnosti odpovědí: rozhodně důvěřuje, spíše důvěřuje, spíše nedůvěřuje, rozhodně nedůvěřuje.

Jak plyne z údajů v tabulce 1, více či méně výrazně převažující důvěře se z nabízených možností těší armáda (60 % důvěřujících : 29 % nedůvěřujících), rozhlas (60 % : 35 %) a policie (56 % : 42 %). Stále převažující podíl důvěřujících, ale již ne tak jednoznačný můžeme sledovat v případě televize (52 % : 45 %), soudů (49 % : 46 %) a neziskových organizací (50 % : 31 %). Statisticky vyrovnané podíly důvěřujících a nedůvěřujících můžeme pozorovat v případě odborů (41 % : 43 %). V případě tisku pak podíl nedůvěřujících nad důvěřujícími převažuje jen mírně, a to v poměru 45 % ku 52 %. Již výraznější převis podílu nedůvěřujících nad důvěřujícími výzkum ukázal v případě bank (42 % důvěřujících : 52 % nedůvěřujících) a výrazná převaha nedůvěry se objevila ve vztahu k církvím (20 % : 71 %).

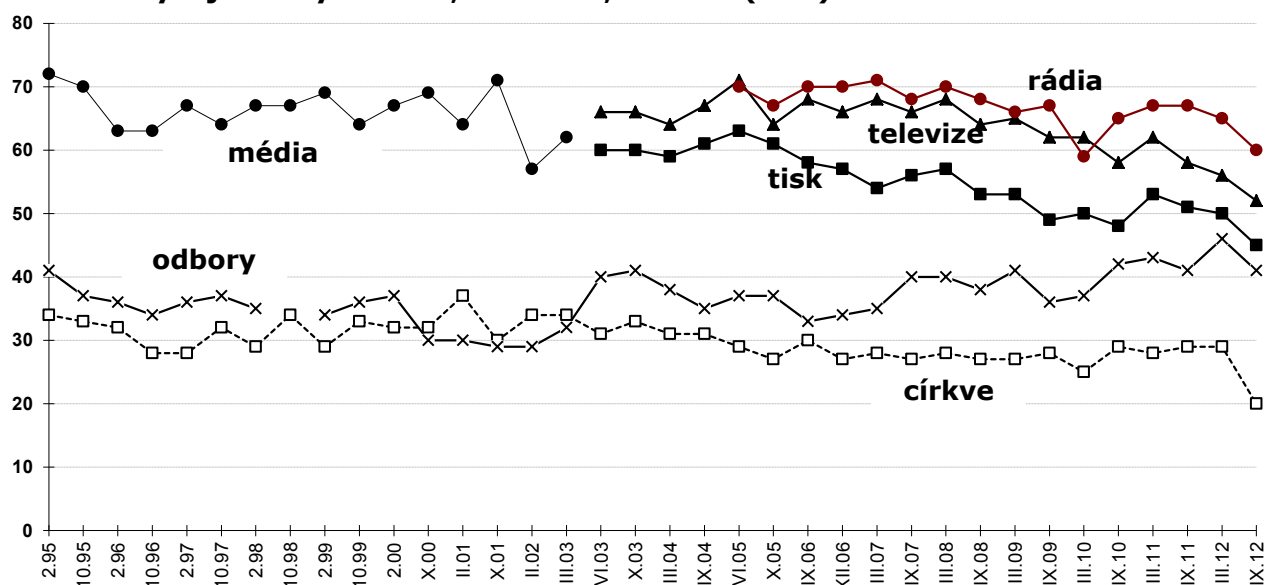
Podrobnější analýza ukázala, že policii, soudům, církvím a médiím (tisku, televizi i rádiu) méně důvěřují muži než ženy. S rostoucí deklarovanou životní úrovní pak roste důvěra v soudy, policii, armádu či banky. Naopak lidé, kteří deklarují špatnou životní úroveň častěji důvěřují odborům. Z hlediska věku lidé nad 60 let méně důvěřují armádě, více odborům (tém méně než ostatní důvěřují mladí lidé ve věku 15-29 let) a církvím. Z hlediska dosaženého vzdělání se odpovědi respondentů příliš neliší. Z hlediska politické orientace lidé hlásící se k levici častěji důvěřují odborům; u těch, kdo sami sebe zařazují na pravici, naopak panuje vyšší důvěra v banky a soudy. V případě církví je pak důvěra celkem pochopitelně častější mezi věřícími, tj. mezi těmi, kdo se hlásí k nějaké církvi nebo náboženské společnosti.

Graf 1: Vývoj důvěry armádě, policii, soudům (v %)



Pozn.: Údaje v grafu představují součet odpovědí "rozhodně důvěřuji" a "spíše důvěřuji" vyjádřený v procentech.

Vývoj důvěry v armádu, policii a soudy v čase (viz graf 1) doznává v dlouhodobé perspektivě značných změn. Aktuální postoje veřejnosti ke všem uvedeným složkám jsou výrazně příznivější, než byly v průběhu 2. poloviny 90 let minulého století. Po mírném propadu důvěry ve všechny tři instituce v roce 2011 byly letos opět zjištěny hodnoty srovnatelné s rokem 2010.

Graf 2: Vývoj důvěry médiím, odborům, církvím (v %)

Pozn.: Údaje v grafu představují součet odpovědí "rozhodně důvěřuji" a "spíše důvěřuji" vyjádřený v procentech.

V posledních letech můžeme pozorovat tendenci k poklesu důvěry veřejnosti v média, zejména televizi (viz graf 2). Zatímco ještě v březnu 2008 důvěřovalo televizi 68 % dotázaných, dnes je to 52 %. U tisku jsme pak za posledních devět (od roku 2003) let zaznamenali pokles důvěry z 60 % (2003) na 45 % (2012). Důvěra odborů, která se s výkyvy dlouhodobě pohybuje na úrovni 30 až 40 %, dosáhla v aktuálním průzkumu 41 % důvěřujících občanů. Oproti březnu tohoto roku jde o mírný pokles o 5 procentních bodů. V případě církví se důvěra v posledních letech stabilně drží v úzkém rozpětí od jedné čtvrtiny do 30 %. V posledním šetření ovšem došlo k poměrně výraznému poklesu. Zatímco v březnu důvěřovalo církvím 29 % (což je, jak je z grafu patrné, dlouhodobě stabilní výsledek), v září došlo k poklesu na 20 %. V tak krátkém časovém období jde o výraznou změnu, kterou lépe osvětlí následující stručná analýza:

Tabulka 2: Důvěra církvím ve vybraných šetřeních (v %)

| | únor 2002 | březen 2012 | září 2012 |
|---------------------|--------------|----------------|--------------|
| rozhodně důvěřuje | 8 | 7 | 4 |
| spíše důvěřuje | 26 | 22 | 16 |
| spíše nedůvěřuje | 28 | 25 | 34 |
| rozhodně nedůvěřuje | 23 | 26 | 37 |
| neví | 15 | 17 | 9 |

Pozn.: Procenta v sloupci

Tabulka 2 přináší srovnání výsledků aktuálního šetření, předcházejícího šetření z března 2012 a šetření z roku 2002. Je z ní zřejmé, že došlo nejen k úbytku těch, kteří deklarují důvěru církvím, ale také k zúžení skupiny, která na problematiku nemá názor (z 15 % v únoru 2002, respektive 17 % v březnu 2012, na 9 % v aktuálním šetření). To logicky znamená, že se zvýšil podíl nedůvěřujících. Zatímco v únoru 2002 a v březnu 2012 církvím nedůvěřovala zhruba polovina populace (51 %), v březnu 2012 to bylo sedm z deseti Čechů (71 %).

Zjištěný nárůst nedůvěry církvím lze vysvětlovat tím, že v průběhu léta byl v médiích a ve veřejném prostoru široce diskutován návrh zákona o majetkovém vyrovnání s církvemi, který byl následně odmítnut Senátem. Zdá se, že tato medializace tématu



církevních restitucí vnímání církví v očích veřejnosti spíše poškodila. Zároveň mohla ovlivnit rovněž menší četnost odpovědí „neví“, jelikož otázka církví krátkodobě pronikla i do povědomí těch, kdo se o ní jinak nezajímají.²

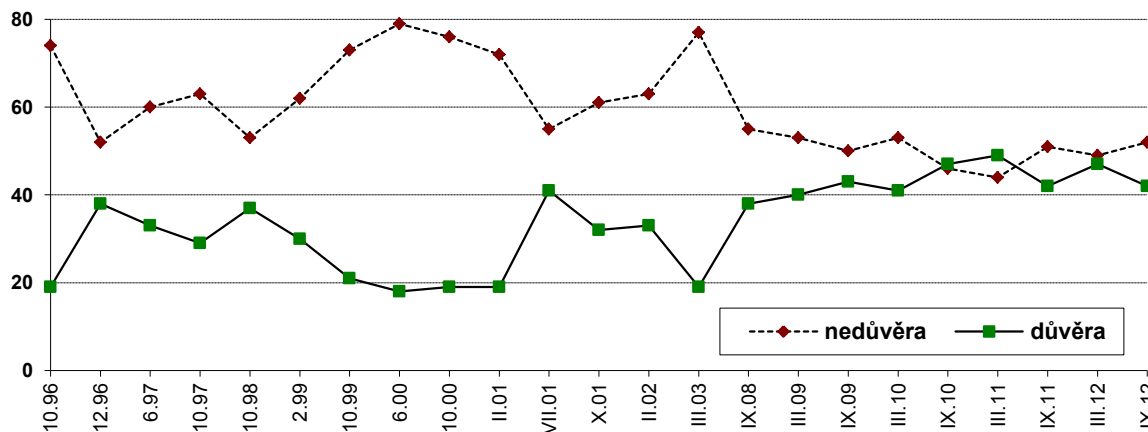
Tabulka 3: Důvěra církvím ve vybraných šetření podle náboženského vyznání (v %)³

| | únor 2002 | | březen 2012 | | září 2012 | |
|-----------------------------|-------------|------------|-------------|------------|-------------|------------|
| | bez vyznání | s vyznáním | bez vyznání | s vyznáním | bez vyznání | s vyznáním |
| rozhodně + spíše důvěřuje | 16 | 63 | 21 | 44 | 12 | 42 |
| spíše + rozhodně nedůvěřuje | 64 | 29 | 62 | 44 | 79 | 52 |
| neví | 20 | 8 | 17 | 12 | 9 | 6 |

Pozn.: Procenta v sloupci

Tabulka 3 ilustruje relativně nízkou důvěru věřících v církve. Přestože data ze září 2012 ukazují, že lidé s náboženským vyznáním církvím důvěřují výrazně více (42 % rozhodně + spíše důvěřuje) než lidé, kteří se k žádnému vyznání nehlásí (12 %), stále jde o méně než polovinu věřících. Tento trend ovšem nesouvisí se změnami v posledním roce, ale je dlouhodobější: zatímco mezi zářím a březnem 2012 činí u lidí s vyznáním rozdíl v důvěře jen zanedbatelné 2 procentní body, mezi zářím 2012 a únorem 2002 obnáší celých 21 procentních bodů. Lze konstatovat, že z dlouhodobého hlediska dochází ke snižování důvěry v církve mezi lidmi, kteří se hlásí k nějakému náboženskému vyznání.

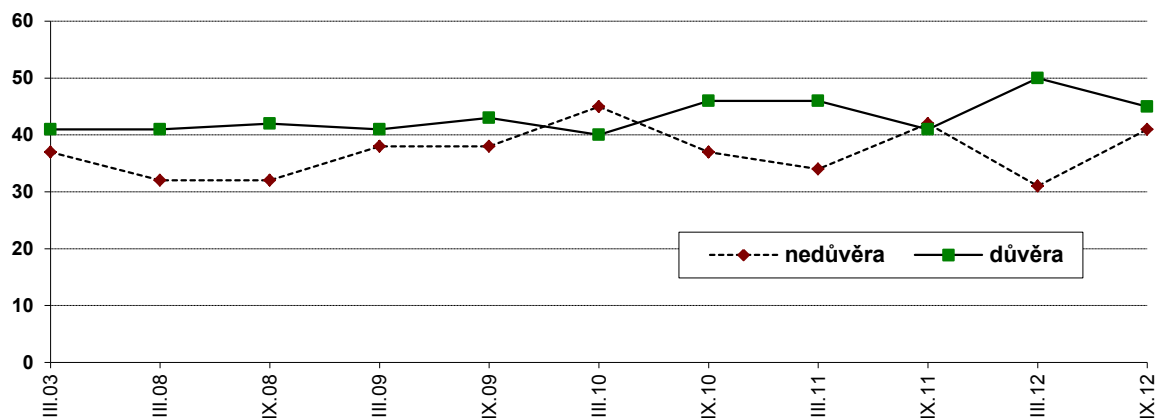
Graf 3: Důvěra/nedůvěra bankám (časové srovnání v %)



Vývoj důvěry a nedůvěry ve vztahu k bankám, jak jej zachycuje graf 3, procházel v období druhé poloviny 90. let 20. století a na počátku tohoto tisíciletí značnými negativními výkyvy spojenými s problémy finančního sektoru v té době. Tehdy nedůvěra pravidelně výrazně převažovala nad důvěrou, přičemž mezera mezi oběma podíly se často dramaticky rozevírala. V posledních letech se však oba podíly k sobě podstatně přiblížily díky nárůstu důvěry a odpovídajícímu poklesu nedůvěry a mínění veřejnosti je již několik let stabilizováno, přičemž důvěra v banky osciluje mezi 40 % a 50 %.

² Viz tiskovou zprávu CVVM *Názor veřejnosti na roli církví ve společnosti a na navrácení církevního majetku*, která byla vydána 23. října 2012.

³ Znění otázky: IDE.7 „Ke které církvi nebo náboženskému společenství se hlásíte?“

Graf 4: Důvěra/nedůvěra neziskovým organizacím (časové srovnání v %)

Jak ukazuje graf 4, důvěra ve vztahu k neziskovým organizacím vykazuje v čase relativní stabilitu, když se dlouhodobě pohybuje mírně nad hranicí 40 %, s přechodným mírným zvýšením v březnu 2012, kdy byla důvěr neziskovým organizacím vůbec nejvyšší v celém sledovaném období (50 %). V aktuální šetření pak byl zaznamenán mírný pokles podílu důvěřujících (45 %).