

Švýcarsko jako symbol přírodních a krajinných krás (i jejich ochrany)

Zakladatel britské státní ochrany přírody Max Nicholson kdysi napsal, že každý Švýcar musí být zděšen, když vidí, čemu se v Anglii říká národní park, zatímco pro Angličany je celé Švýcarsko jeden velký národní park. Malá alpská země je vnímána jako koncentrát přírodních a krajinných krás. Obdiv k nim hlásal na přelomu 18. a 19. stol. romantismus, u jehož zrodu byl i Švýcar Jean-Jacques Rousseau. Švýcaři se významně zasazovali o institucionalizaci mezinárodní ochrany přírody a v jejich zemi sídlí centrály nejdůležitějších světových organizací – Mezinárodní unie pro ochranu přírody (IUCN) a Světového fondu na ochranu přírody (WWF). Po celém světě jsou rozesety oblasti, které si jméno Švýcarsko (Schweiz) vypůjčily do svého názvu.

Popudy vzešlé z Drážďan čili stručná historie Saského a Českého Švýcarska

Roku 1776 povolali na drážďanskou uměleckou akademii za učitele dva Švýcary. Médírtec a malíř Adrian Zingg a portrétista a krajinář Anton Graff si oblíbili rozmanitou krajinu jihovýchodně od saské metropole. Svými půvaby jim připomínala rodnou zem, a tak ji nazvali Sächsische Schweiz – Saské Švýcarsko. Jméno se uchytilo a šířilo s rozvíjející se turistikou. Učitel a duchovní Carl Heinrich Nicolai je uvedl r. 1801 v průvodci Wegweiser durch die Sächsische Schweiz nebst einer Reisekarte (Průvodce po Saském Švýcarsku spolu s cestovní mapou). Luteránský farář Wilhelm Lebrecht Götzinger je autorem spisu Schandau und seine Umgebungen oder Beschreibung der sogenannten Sächsischen Schweiz (Schandau a jeho okolí aneb popis tak zvaného Saského Švýcarska; první vydání Budyšín 1804). České Švýcarsko se v němčině poprvé objevilo r. 1835 v průvodci Beschreibung der gesamten Sächsisch-böhmischen Schweiz (Popis celého Sasko-českého Švýcarska) od geografa Christiana Alberta Schiffnera. Roku 1864 vyšel v České Kamenici spisek Führer durch die Böhmisches Schweiz (Průvodce Českým Švýcarskem), jeho autorem byl lesní adjunkt Ferdinand Nählik. Během uplynulých dvou století pak další publikace a množství pohlednic propagovaly tento turisticky stále populárnější region.

Původně bylo v Sasku i Česku označení Švýcarsko jen turistickým přídomek pro geografické celky Elbsandsteingebirge (Labské pískovcové pohoří) a Děčínská vrchovina. V r. 1956 naši Němciť souseď vyhlásili chráněnou krajinnou oblast (Landschaftsschutzgebiet – LSG) Sächsische Schweiz o rozloze 36 875 ha. Jeho dvě jádra velikosti 9 800 ha byla r. 1990 povýšena na národní park, s chráněnou krajinnou oblastí dnes spojený do regionu národního parku (Nationalparkregion) Saské Švýcarsko. I celá rozsáhlá správní

jednotka se úředně jmenuje okres (Landkreis) Sächsische Schweiz – Osterzgebirge (Saské Švýcarsko – východní Krušné hory). Uznáno bylo i České Švýcarsko: zákonem č. 161/1999 Sb. byl pod tímto jménem vyhlášen čtvrtý národní park v ČR (7 933 ha v jádru CHKO Labské pískovce, zřízené r. 1972 na rozloze 30 000 ha). Správa národního parku je od r. 2001 jedním ze tří zakládajících členů obecně prospěšné společnosti České Švýcarsko, která má za první hlavní cíl posílit environmentální rozvoj regionu založený na ochraně přírodních a kulturních hodnot.

Přívlastek Švýcarsko se šíří Evropou

V průběhu 19. stol. se Schweiz (a ekvivalenty v jiných jazycích) objevuje – lze předpokládat, že právě podle vzoru Saského Švýcarska – v turistickém pojmenování půvabných krajin, a tím i přitažlivých výletních cílů.

Části Franckého Jury s pozoruhodnými vápencovými skalními útvary, krasovými jeskyněmi a středověkými hrady (i památky patří ke krajinným hodnotám a půvabům) mezi městy Bamberg a Bayreuth dal geograf Johann Christian Fick v turistickém průvodci (1812) jméno Fränkische Schweiz. V jiném průvodci z r. 1829 o něm učitel Joseph Heller napsal, že „co ve Švýcarsku ve velkém, tu se nachází v zdrobnělém, leč oku často příjemnějším měřítku.“ Citát dobře vysvětluje, proč se pro Švýcarska často používá ještě přívlastek malá; příkladem je turisticky atraktivní pískovcové severozápadní lucemburské příhraničí La Petite Suisse Luxembourggoise (Die kleine Luxemburger Schweiz, Kleng

Lötzebuenger Schwäiz). Zvláštní obliby dosáhlo Little Switzerland v anglofonním světě. Roku 1823 londýnský The Gentleman's Magazine takto označil skalnatou krajinu u města Petersfield v jihoanglickém hrabství Hampshire a jméno přejímala i další lázeňská střediska. V Matlock Bath v Derbyshire titul Anglické malé Švýcarsko ještě zdůraznili výstavbou v Anglii dost neobvyklých staveb typu alpských chat.

Přívlastek Schweiz – Švýcarsko se však objevoval zejména v oblastech se silným německým jazykovým vlivem. První Rakouské Švýcarsko jako turistické jméno Solné komory s oblíbeným letoviskem habsburské císařské rodiny Bad Ischl uvedl ve známost r. 1813 Franz Sartory ve spisku Die Österreichische Schweiz oder malerische Schilderung des Salzkammergutes in Österreich ob der Enz (Rakouské Švýcarsko aneb malebné líčení Solné komory v Rakousku na Enzu).

V našich krajích s převahou německého obyvatelstva název přeskočil z Děčínské vrchoviny do romantických Polomených hor – Ralské pahorkatiny jako Daubaer Schweiz – Dubské Švýcarsko. Snad nespokojen s německým jménem vyčlenil ředitel měšťanské školy ve Mšeně Josef B. Cinibulk (1876–1944) Kokořínský důl a část Housteckých vrchů jako Mšenský Švýcarsko (Průvodce údolím Kokořínským a Mšenským Švýcarskem, Okrašlovací spolek pro Mšeno a okolí 1899).

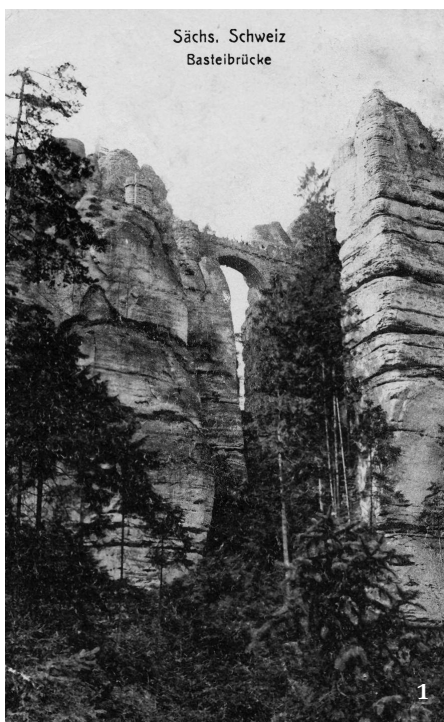
Málokdo dnes již ví, že i Moravský kras (někdy se širším okolím nesl jméno Moravské Švýcarsko. Popsal ho slavný místní badatel a lékař v Blansku Jindřich Wankel (Bilder aus der Mährischen Schweiz und ihrer Vergangenheit – Obrazy z Moravského Švýcarska a jeho minulosti, Vídeň 1882). O německém vlivu pravděpodobně svědčí i to, že čeští hosté lázní Sedmihorky u Turnova pojmenovali půvabnou krajinu pískovcových skal Český ráj. Vedla je k tomu slova vlastenecké Tylovy písně ze Škroupovy Fidlovačky spíš než skutečnost, že jméno České Švýcarsko již bylo zadané?

Evropská Švýcarska pod ochranou zákona

S rozvojem moderní ochrany přírody se od poloviny 20. stol. některým evropským oblastem se švýcarským přívlastkem dostává (podobně jako v případě Saského a Českého Švýcarska) zákonně zvláštní územní ochrany. Je stvrzením přírodních a krajinných hodnot a nástrojem k jejich zachování.

Roku 1968 byl zřízen přírodní park Naturpark Fränkische Schweiz – Veldensteiner Forst. Rozlohou 230 470 ha dnes patří k největším v celém Německu. Jako Švýcarska se nazývaly i pohledné krajiny jezer a bučinami porostlých morén v severoněmecké nížině. V r. 1986 byl vyhlášen Naturpark Holsteinische Schweiz (75 300 ha) při Baltu v Holštýnsku mezi městy Lübeck a Kiel; r. 1990 zřízen Naturpark Märkische Schweiz (20 500 ha, nyní ptačí území

1 Známa výletní partie Bastei v Saském Švýcarsku, pohled z počátku 20. stol. Několik skalních útvarů spojuje kamenný most, který r. 1851 nahradil svého dřevěného předchůdce z r. 1826.





soustavy Natura 2000) v Braniborském Švýcarsku východně od Berlína; v r. 1997 přibyl v Meklenbursku Naturpark Mecklenburgische Schweiz und Kummerower See o rozloze 67 300 ha. Švýcarské přívlasky některých chráněných krajinných oblastí v jezernatých polských nížinách stále traduje turistická literatura; do jejich oficiálních názvů však nevešly. Szwajcarija Kaszubska poblíž Gdaňska, poprvé takto zmíněná r. 1913, je od r. 1983 chráněný Kaszubski Park Krajobrazowy (34 544 ha). Již r. 1977 byl vyhlášen krajinný park Mazurski (v území rozlohy 69 219 ha leží největší polské jezero Śniardwy) v Mazurském pojezeří, kterému se dodnes říká Szwajcarija Mazurska. V Mazovské nížině v povodí střední Visly se nachází skupina pěti krajinných parků, jeden z nich – Brudzeński (7 507 ha, vyhlášen r. 1988) je mezi turisty známý jako Szwajcarija Mazowiecka.

Zmíněné pískovcové Malé lucemburské Švýcarsko bylo státní smlouvou z r. 1964 začleněno do prvního v Evropě vyhlášeného mezinárodního chráněného území Südeifel-Deutsch-Luxemburgischer Naturpark. Někdejší Livländische Schweiz v Livonsku se zase r. 1973 stalo prvním a dosud největším (91 745 ha) národním parkem v Lotyšsku. Byl pojmenován Gauja podle řeky, jejíž hluboký kaňon v devonských pískovcích tvoří osu parku. Vápencový Swiss Jura v centru jižní Anglie se stal součástí nejstaršího anglického národního parku (r. 1951, rozloha 143 600 ha) Peak District National Park.

Ještě dříve než CHKO Labské pískovce bylo u nás r. 1956 jádro někdejšího Moravského Švýcarska vyhlášenou chráněnou krajinnou oblastí (druhou v ČR) Moravský kras. Velkou část Dubského Švýcarska chrání od r. 1976 CHKO Kokořínsko. Uvažuje se o začlenění tohoto území do rozlehlejší CHKO Máchův kraj (tento název se v první polovině minulého stol. používal jako česká alternativa německého Daubaer Schweiz).

Švýcarska na pěti kontinentech

V r. 1992 otevřeli poblíž sídla Spolkového parlamentu v hlavním městě Švýcarské konfederace Bernu alpinum se 44 kameny z různých regionů nesoucích název Švýcarsko. Leží na všech pěti obydlených kontinentech, seznam visí na tabuli na Spolkovém domě. Ještě víc (231) jich uvádí známá internetová encyklopedie. V ní mezi 157 evropskými vede počtem 96 Německo, z ostatních světadílů je 43 území z Ameriky (Severní, Střední, Jižní a Karibské ostrovy), 20 z Asie, 7 z Afriky a čtyři z Oceánie; viz [http://de.wikipedia.org/wiki/Schweiz_\(Landschaftsbezeichnung\)](http://de.wikipedia.org/wiki/Schweiz_(Landschaftsbezeichnung)).

Většina má svůj původ v turistickém marketingu. Mnohá jsou epiteta pro hornaté oblasti, někdy značné rozlohy: Pacifické Švýcarsko označuje celý Nový Zéland, Středoamerické Švýcarsko pásy Kordiller v Kostarice, Africké Švýcarsko se připisuje celému království Lesotho. Často jde o regiony, které především Švýcaři kdysi kolonizovali: třeba Switzerland County (579 km²) ve státě Indiana v USA.

Takového původu je prý také Argentinské Švýcarsko na východní straně Patagonských And v provincii Río Negro. Jeho středisko – město alpských chalup a znamenitě čokolády San Carlos de Bariloche založili přistěhovalci z Evropy, především snad ze Švýcar. Nesmírné přírodní a krajinné hodnoty této oblasti objevil slavný argentinský badatel a veřejný činitel Perito Pascacio Moreno. Roku 1903 v ní věnoval státu 7 500 ha za účelem velkoplošné územní ochrany. Úředně byl park vyhlášen až r. 1934. V centru chráněného území v rozpětí nadmořské výšky 720 – 3 574 m, dnes rozlohy 705 000 ha, leží velké jezero Nahuel Huapi (Jaguáří ostrov), podle něhož byl tento nejstarší národní park v Jižní Americe pojmenován.

Poměrně nedávno, v červenci 1992, sám švýcarský velvyslanec slavnostně pokřtil turistické středisko Khajjiar v západním Himálaji na Indické Švýcarsko. Jméno se nyní přenáší na celý stát Himáćalpraděš, v němž leží dva významné himáćalské národní parky – Great Himalayan (75 440 ha) a Pin Valley (67 500 ha). Mezinárodní turismus dnes objevuje také Mongolsko. Území Mongolského Švýcarska propaguje jedinečný kraj horské tajgy a jezer na úpatí Východního Sajanu na severozápadě státu v kraji Chövsgölský ajmak. V něm leží i „sestra Bajkalu“ – jezero Chövsgöl, vyhlášené r. 1992 se svým okolím národním parkem o rozloze 838 100 ha (viz také Živa 2012, 6: 310–312).

Na Blízkém východě si Izraelci pojmenovali jako své Little Switzerland část hory



Gasthaus zur Clamm'schen Schweiz
Christofsgrund bei Reichenberg i. B. 6



Pražské Švýcarsko. Vchod Džbánem od Liboče do histor. ráje na „Divčí skok“ 7
v Divoké Šárce.

2 V národním parku Gran Sasso e Monti della Laga leží Středoitalské Švýcarsko – nejvyšší horská skupina italských Apenin Gran Sasso.

3 Švýcarsko, jak si je představujeme: horské štíty, pod nimi hotelový komplex. Až na to, že tohle je Argentinské Švýcarsko, nejstarší jihoamerický národní park Nahuel Huapi v Patagonských Andách.

4 Hustými deštnými pralesy v kostarickém Středoamerickém Švýcarsku protéká bystřina Río Macho. Lesní rezervace stejného jména je od r. 1983 součástí širší oblasti světového přírodního dědictví UNESCO Cordillera de Talamanca – La Amistad.

5 Výletní loď na jezeře Nahuel Huapi v Patagonských Andách: jeho jméno nese i národní park. Do velkoplošného chráněného území, nazývaného také Argentinské Švýcarsko, se platí vstupné.

6 Hmotným dokladem Clamského Švýcarska býval hostinec Zur Clamm'schen Schweiz v Kryštofově údolí u Liberce. Pohlednice z počátku 20. stol.

7 Také Praha mívala své Švýcarsko. Svědčí o něm pohlednice z Divoké Šárky stará více než 100 let.

8 Historická pohlednice z přelomu 19. a 20. stol. z Moravského Švýcarska. Toto jméno pro Moravský kras v německé podobě do literatury uvedl v r. 1882 lékař a významný archeolog a speleolog z Blanska Jindřich Wankel.

9 V údolí říčky Křinice v Českém Švýcarsku, v těsné blízkosti česko-saské hranice, se od konce 19. stol. těšily velké oblíbenosti čtyři hostince v Zadních Jetřichovicích. Sto let staré pohlednice jsou dokladem jména oblasti, ale i osady, zcela zaniklé po r. 1945. Pohlednice z archivu autora a snímky J. Čeřovského

Karmel. National Park Mount Carmel, největší národní park v Izraeli (10 000 ha), je od r. 1996 též biosférická rezervace UNESCO. Roku 2010 ho bohužel zle poničil obrovský lesní požár. V jižní Evropě nese pohoří Pindos název Řecké Švýcarsko, od r. 1966 národní park o rozloze 6 927 ha. Svizzera del Centro Italia – Gran Sasso, nejvyšší horská skupina italských Apenin, náleží od r. 1991 rozlehlému (148 935 ha) národnímu parku Gran Sasso e Monti della Laga.

Zapomenutá Švýcarska v Čechách a na Moravě

V citovaném seznamu v internetové encyklopedii Wikipedia jsou z území naší republiky uvedena Švýcarska tři: České, Dubské a Moravské. Ve skutečnosti jich máme 9. Všechna je nejspolehlivěji dokumentují historické pohlednice staré kolem 100 let.

Populární cíl nedělních vycházek obyvatel našeho hlavního města – Divoká Šárka (od r. 1964 přírodní rezervace) se na přelomu 19. a 20. stol. nazýval Pražské Švýcarsko. Pro Měsíční údolí Konopištského potoka nedaleko Poříčí nad Sázavou, přírodní partii oblíbenou výletníky, chatari i horolezci, je doloženo jméno Poříčské Švýcarsko. Z Českomoravského Švýcarska posílali letní hosté pozdravy z Víru na Svatce.

Zajímavý původ má jméno Clamm'sche Schweiz – Clamské Švýcarsko. Malebné Kryštofovo údolí nedaleko Liberce je dostalo podle hraběcího majitele panství z rodu Clam-Gallasů. Hmotným nositelem a propagátorem jména byla až do r. 1945 místní hospoda U Clamského Švýcarska, dnes již neexistující (shořela v lednu 1973). Půvabné údolí říčky Svídnice na česko-saské hranici v Krušných horách dokonce konkurovalo slavnějšímu jmenovci – označení Böhmisches Schweiz i zde hmotně dokládá hostinec stejného jména.

Jsou už naše Švýcarska, kromě toho Českého (dnes v názvu národního parku), na-

dobro zapomenuta? Ne tak docela. Německý Wankelův spis vyšel v reprintu, dokonce v českém překladu – Jindřich Wankel: Obrazy z Moravského Švýcarska a jeho minulosti (1. české vydání, Muzejní a vlastivědná společnost Blansko, Brno 1984). Ojedinele se objevilo jméno Moravské Švýcarsko i pro Podyjí u Vranova nad Dyjí! Clamské Švýcarsko, které je od r. 1995 součástí přírodního parku Ještěd, zcela nedávno znovu připomněl Miloslav Nevrlý (Kryštofovo údolí. Putování časem a krajinou, Nakladatelství Vestri, Liberec 2005). V r. 2011 vzniklo občanské sdružení Dubské Švýcarsko (se sídlem v Novém Berštejně u Dubé) k péči o ochranu a rozvoj regionu, kdysi známého pod tímto jménem.



Pozdrav z Mor. Švýcarska.

Sloup od jeskyně a Hřebenšče. 8



Sächs.-Böhm. Schweiz — Hinterdittersbach, Panorama vom Kirnitzschtal

9