

ARCHEOLOGICKÝ ÚSTAV AKADEMIE VĚD ČESKÉ REPUBLIKY V BRNĚ

# PŘEHLED VÝZKUMŮ

57-1



Brno 2016

# PŘEHLED VÝZKUMŮ

57-1

# PŘEHLED VÝZKUMŮ

Recenzovaný časopis  
*Peer-reviewed journal*

Ročník 57  
*Volume 57*

Číslo 1  
*Issue 1*

<b>Předseda redakční rady</b> <b>Head of editorial board</b>	Pavel Kouřil
<b>Redakční rada</b> <b>Editorial board</b>	Herwig Friesinger, Václav Furmánek, Janusz K. Kozłowski, Alexander RuttKay, Jiří A. Svoboda, Jaroslav Tejral, Ladislav Veliačik
<b>Odpovědný redaktor</b> <b>Editor in chief</b>	Petr Škrdla
<b>Výkonná redakce</b> <b>Assistant Editors</b>	Hedvika Břínková, Jiří Juchelka, Šárka Krupičková, Olga Lečbychová, Zuzana Loskotová, Ladislav Nejman, Rudolf Procházka, Stanislav Stuchlík, Lubomír Šebela
<b>Technická redakce, sazba</b> <b>Executive Editors, Typography</b>	Barbora Tesařová
<b>Software</b> <b>Software</b>	Adobe InDesign CC
<b>Fotografie na obálce</b> <b>Cover Photography</b>	Zelená Hora (okr. Vyškov). Starobronzový kamenný segment. Zelená Hora (Vyškov District). Early Bronze Age stone segment.
<b>Adresa redakce</b> <b>Address</b>	Archeologický ústav AV ČR, Brno, v. v. i. Čechyňská 363/19 602 00 Brno IČ: 68081758 E-mail: <a href="mailto:pv@arub.cz">pv@arub.cz</a> Internet: <a href="http://www.arub.cz/prehled-vyzkumu.html">http://www.arub.cz/prehled-vyzkumu.html</a>
<b>Tisk</b> <b>Print</b>	Azu design, s. r. o. Bayerova 805/40 602 00 Brno

ISSN 1211-7250  
MK ČR E 18648

Vychází dvakrát ročně  
Vydáno v Brně roku 2016  
Náklad 400 ks

Časopis je uveden na Seznamu neimpaktovaných recenzovaných periodik vydávaných v ČR.  
Copyright ©2016 Archeologický ústav AV ČR, Brno, v. v. i., and the authors.

## EDITORIAL

Vážení přispěvatelé a čtenáři časopisu Přehled výzkumů. V letošním roce uběhlo 60 let od rozhodnutí pracovníků Ústavu referovat o svých výzkumech ve vlastním odborném časopise (viz příloha). První číslo Přehledu výzkumů shrnulo výzkumy provedené ve výzkumné sezóně 1956. Od tohoto roku časopis pravidelně předkládá souhrny výzkumů provedené v jednotlivých výzkumných sezónách. Postupem času došlo k posunu od čistě informačního souhrnu provedených výzkumů k plnohodnotnému vědeckému časopisu, který předkládá i studie a krátké články k aktuálním otázkám oboru se zaměřením nejen na moravskou prehistorii, ale i na její širší souvislosti. V současné době je časopis veden v evropské databázi ERIH a je na seznamu recenzovaných periodik vydávaných v České republice. Čtenářům je k dispozici nejen v tištěné podobě, ale taktéž volně na internetu v tiskové kvalitě (open access journal). Nezbývá než poděkovat všem redaktorům, kteří se na tvorbě časopisu v průběhu let podíleli, všem přispěvatelům a časopisu popřát nejen aby se v současné vědecké produkci neztratil, ale aby se dále zkvalitňoval a v neposlední řadě spoustu dalších čísel a spokojených čtenářů.

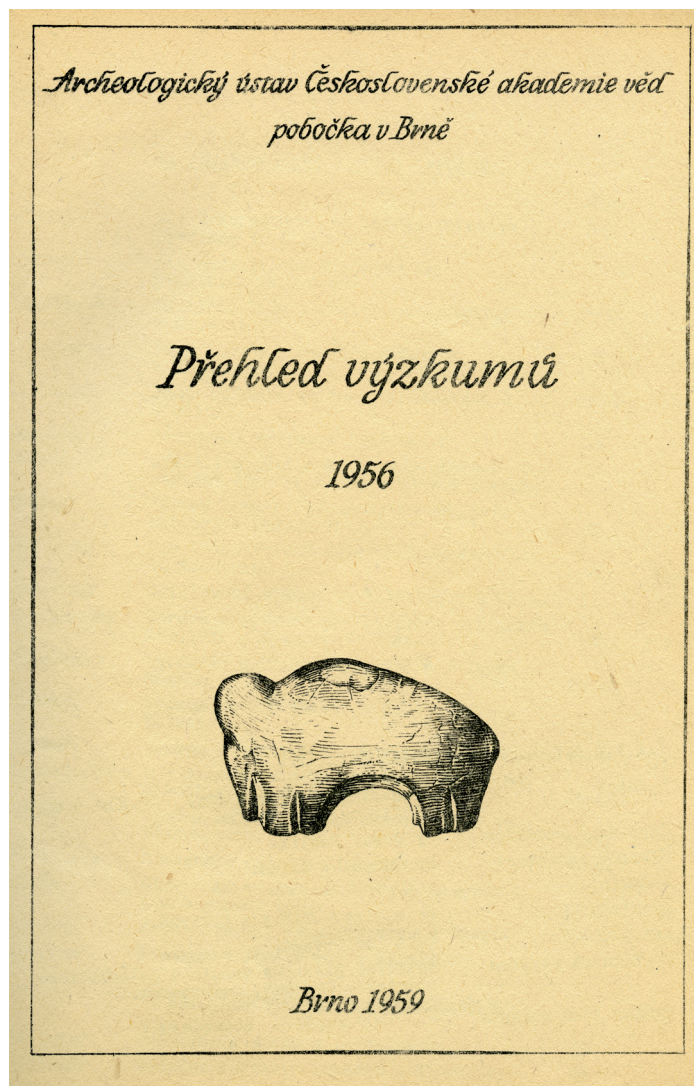
V Brně, 7. června 2016, redakce

Dear contributors and readers of Přehled výzkumů. Sixty years ago employees of our Institute founded a journal where they could publish their own research results (see attachment). The first issue of Přehled výzkumů summarized research conducted during 1956. Since the inaugural issue the journal regularly publishes research summaries for each field season. Over time the journal content widened its scope from research summaries to becoming a well-rounded scientific journal that also presents studies and articles addressing topical research questions, while focusing not only on Moravian prehistory, but also the wider context. The journal is currently listed on the ERIH European database and is also on the list of reviewed periodicals published in the Czech Republic. It is available to its readers in printed form as well as electronically as an open access journal. We would like to express our gratitude to all the editorial staff who participated in its production over the years and to all the contributors. We wish it all the best in the future, we trust it will continue its track record of continual improvement with many future issues and satisfied readers.

Brno, 7<sup>th</sup> June, editorial board

Sehr geehrte Mitwirkende und Leser der Zeitschrift Přehled výzkumů (Forschungsüberblick). In diesem Jahr sind 60 Jahre vergangen, seit die Mitarbeiter des Instituts entschieden haben, ihre Forschungsarbeiten in einer eigenen Fachzeitschrift zu veröffentlichen (vgl. Anlage). Die erste Ausgabe des Forschungsüberblicks brachte eine Zusammenfassung der in der Forschungssaison 1956 erfolgten Forschungsarbeiten. Seit diesem Jahr bringt die Zeitschrift regelmäßig Resümees der in den jeweiligen Forschungssaisonen durchgeführten Forschungen. Sukzessive entwickelte sich die Zeitschrift von einem rein informativen Überblick der erfolgten Forschungsarbeiten zu einer vollwertigen wissenschaftlichen Zeitschrift, die u.a. auch Studien und kurze Artikel zu aktuellen Fragen im Bereich vorlegt, die nicht nur auf die mährische Vorgeschichte, sondern auch auf ihre breiteren Zusammenhänge fokussiert sind. Die Zeitschrift ist heute in der europäischen Datenbank ERIH registriert und steht auf der Liste der rezensierten in der Tschechischen Republik herausgegebenen Periodika. Den Lesern steht sie nicht nur in gedruckter Form, sondern frei im Internet in Druckqualität (open access journal) zur Verfügung. Bleibt nur allen Redakteuren, die an der Schaffung der Zeitschrift im Verlauf der Jahre beteiligt waren, Dank auszusprechen und allen Mitwirkenden sowie der Zeitschrift zu wünschen, in der gegenwärtigen wissenschaftlichen Produktion nicht unter zu gehen, sondern im Gegenteil, noch besser zu werden, und nicht zuletzt viele weitere Ausgaben und zufriedene Leser.

Brno, 7. Juni 2016, die Redaktion



## Ediční činnost

*Pobočka ústavu v Brně zařazuje do své zprávy poprvé také ediční činnost. Vyvinula se z popudu vědeckých pracovníků ústavu jako skutečná potřeba a odpověď na tíživou otázku, která je v různých souvislostech zaměstnávala již delší dobu.*

*Podíváme-li se zpětně na naši archeologickou produkci, vidíme, že AR – původně rychle informující časopis o výzkumné činnosti, jež nahradil „Zprávy ústavů“ – se povznesl nad tento prostý cíl. AR se stal odborným časopisem přinášejícím též vážnou problematiku, přehledy o výzkumech v cizích státech, s dalšími speciálně zaměřenými rubrikami.*

*Část původního poslání AR nahrazovaly po několik let Liblické sborníky s přehledem všech výzkumů. Neudržely rovněž tuto náplň, neboť nebylo dost dobře možno obsáhnout s rozrůstajícími se výzkumy všechny akce. V posledních letech se v souhlase s programem pravidelných konferencí v Liblicích omezily proto jen na výběrové zprávy a referáty s hlubším zaměřením.*

*Vyšli jsme tedy z potřeby podchytit veškeré práce provedené brněnskou pobočkou v jednom roce v – Přehledech výzkumů. Mají proto předně svůj význam pro archiv nálezových zpráv. Uveřejňují resumé skutečně všech výzkumů soustavných, zjišťovacích i záchranné akce. Přinášejí i kresebné tabulky s materiálem, plánky a cizojazyčný resumé. Mají tedy též jistou odbornou hodnotu nejen pro archiv a ostatní pracovníky domácí, ale i badatele zahraniční. Z tohoto důvodu představují též značný přínos pro knihovnu pobočky, která tak získává možnost výměny publikací, jež až dosud chyběla.*

...

*„Přehled výzkumů“ bude pobočka vydávat pravidelně každý rok a uvažuje se i o jiné, odborně vydávané řadě (Fontés, Materiály). Ediční činností sleduje pobočka dosáhnouti vydávání vlastního samostatného časopisu, v němž by její pracovníci měli takové možnosti publikační, jako jejich kolegové na všech ostatních archeologických pracovištích. ...*

# Obsah

## Studie a krátké články Case Studies and Short Articles Studien und kurze Artikel

9

*Petr Škrdla, Tereza Rychtaříková, Ladislav Nejman, Jaroslav Bartík, Alena Hrušková, Jan Krása*  
**Ořechov IV: Nová lokalita bohunicienů nad údolím Bobravy**

11

*Jiří Svoboda, Martin Novák, Sandra Sázelová*

**Pavlov I. Předběžné výsledky výzkumu v letech 2013 – 2015**

33

*Jaroslav Bartík, Milan Vokáč, Martin Kuča, Alžběta Čerevková, Lubomír Prokeš, Miriam Nývtová Fišáková*  
**Sídlště kultury s moravskou malovanou keramikou u Slavíkovice a jeho postavení  
v kontextu západní periferie lengyelské oikumeny na Moravě**

59

*Lubomír Šebela*

**Kulturní proměny na přelomu doby kamenné a bronzové na Moravě a mimo ni  
ve světle kamenné štípané industrie**

87

*Jaroslav Tejral*

**Nochmals zum archäologischen Niederschlag der frühen Völkerwanderungszeit  
in Nordprovinzen des römischen Reiches**

123

## **Přehled výzkumů na Moravě a ve Slezsku 2015 Overview of Excavations in Moravia and Silesia 2015 Übersicht den Grabungen in Mähren und Schlesien 2015**

149

### **Paleolit, Paleolithic, Paläolithikum . . . . . 151**

Brno (k. ú. Líšeň, okr. Brno-město) . . . . .	151
Brno (k. ú. Maloměřice, okr. Brno-město) . . . . .	152
Klentnice (okr. Břeclav) . . . . .	153
Kojatín (okr. Třebíč) . . . . .	153
Olšovec (okr. Přerov) . . . . .	154
Pavlov (okr. Břeclav) . . . . .	154
Tvarožná (okr. Brno-venkov) . . . . .	156

### **Neolit, Neolithic, Neolithikum . . . . . 159**

Bílov (okr. Nový Jičín) . . . . .	159
Bohutice (okr. Znojmo) . . . . .	159
Bučovice (okr. Vyškov) . . . . .	159
Dambořice (okr. Hodonín) . . . . .	160
Dolany (k. ú. Dolany u Olomouce, okr. Olomouc) . . . . .	160
Jinačovice (okr. Brno-venkov) . . . . .	160
Kelč (k. ú. Nemětice, okr. Vsetín) . . . . .	161
Kobeřice (k. ú. Kobeřice ve Slezsku, okr. Opava) . . . . .	161
Kojatín (okr. Třebíč) . . . . .	162
Kyjovice (okr. Znojmo) . . . . .	163
Lipůvka (okr. Blansko) . . . . .	164
Luděřov (okr. Olomouc) . . . . .	165
Luleč (okr. Vyškov) . . . . .	165

Milovice (k. ú. Milovice u Mikulova, okr. Břeclav) . . . . .	165
Modřice (okr. Brno-venkov) . . . . .	166
Moravičany (okr. Šumperk) . . . . .	166
Moravské Knínice (okr. Brno-venkov) . . . . .	167
Neslovice (okr. Brno-venkov) . . . . .	167
Ochoz u Brna (okr. Brno-venkov) . . . . .	168
Olomouc (k. ú. Povel, okr. Olomouc) . . . . .	168
Ostrožská Lhota (okr. Uherské Hradiště) . . . . .	170
Podivín (okr. Břeclav) . . . . .	170
Podivín (okr. Břeclav) . . . . .	171
Podolí (k. ú. Podolí u Přerova, okr. Přerov) . . . . .	171
Popůvky (k. ú. Popůvky u Brna, okr. Brno-venkov) . . . . .	172
Postřelmov (okr. Šumperk) . . . . .	173
Pozořice (okr. Brno-venkov) . . . . .	174
Pravčice (okr. Kroměříž) . . . . .	174
Prostějov (k. ú. Vrahovice, okr. Prostějov) . . . . .	174
Přerov (okr. Přerov) . . . . .	175
Radslavice (k. ú. Radslavice u Přerova, okr. Přerov) . . . . .	175
Rozdrojovice (okr. Brno-venkov) . . . . .	176
Skržice (okr. Kroměříž) . . . . .	176
Sivice (okr. Brno-venkov) . . . . .	176
Studénka (k. ú. Butovice, okr. Nový Jičín) . . . . .	176
Šelešovice (okr. Kroměříž) . . . . .	177
Třebíč (okr. Třebíč) . . . . .	178
Uničov (okr. Olomouc) . . . . .	178
Višňové (okr. Znojmo) . . . . .	180
Zlín (k. ú. Malenovice u Zlína, okr. Zlín) . . . . .	181

**Eneolit, Eneolithic, Äneolithikum. . . . . 183**

Babice (k. ú. Babice u Šternberka, okr. Olomouc) . . . . .	183
Brodek u Prostějova (okr. Prostějov) . . . . .	183
Dambořice (okr. Hodonín) . . . . .	185
Dolany (k. ú. Dolany u Olomouce, okr. Olomouc) . . . . .	185
Držovice (k. ú. Držovice na Moravě, okr. Prostějov) . . . . .	186
Dub nad Moravou (okr. Olomouc) . . . . .	188
Fryšták (k. ú. Dolní Ves, okr. Zlín) . . . . .	188
Chvalkov-Lísky (k. ú. Lísky, okr. Kroměříž) . . . . .	189
Ivančice (k. ú. Budkovice, okr. Brno-venkov) . . . . .	189
Kobeřice (k. ú. Kobeřice ve Slezsku, okr. Opava) . . . . .	190
Laškov (k. ú. Krakovec na Moravě, okr. Prostějov) . . . . .	190
Měrovice nad Hanou (okr. Přerov) . . . . .	191
Mikulov (k. ú. Mikulov na Moravě, okr. Břeclav) . . . . .	191
Modřice (okr. Brno-venkov) . . . . .	191
Moravičany (okr. Šumperk) . . . . .	192
Olomouc (k. ú. Povel, okr. Olomouc) . . . . .	192
Olšany u Prostějova (okr. Prostějov) . . . . .	193
Opava (k. ú. Kylešovice, okr. Opava) . . . . .	194
Podivín (okr. Břeclav) . . . . .	194
Podivín (okr. Břeclav) . . . . .	195
Popůvky (k. ú. Popůvky u Brna, okr. Brno-venkov) . . . . .	195
Přerov (k. ú. Kozlovice u Přerova, okr. Přerov) . . . . .	195
Raková u Konice (okr. Prostějov) . . . . .	196
Senička (okr. Olomouc) . . . . .	196
Slatinice (k. ú. Slatinice na Hané, okr. Olomouc) . . . . .	198
Stavenice (okr. Šumperk) . . . . .	198
Těšetice (k. ú. Těšetice u Olomouce, okr. Olomouc) . . . . .	198
Újezd u Brna (okr. Brno-venkov) . . . . .	199
Uničov (okr. Olomouc) . . . . .	199

Úsov (k. ú. Úsov-město, okr. Šumperk) . . . . .	199
Velká Bystřice (okr. Olomouc) . . . . .	200
Všechovice (k. ú. Všechovice u Tišnova, okr. Brno-venkov) . . . . .	200
Znojmo (k. ú. Znojmo-město, okr. Znojmo) . . . . .	200
<b>Doba bronzová, Bronze Age, Bronzezeit. . . . .</b>	<b>203</b>
Blučina (okr. Brno-venkov) . . . . .	203
Branišovice (okr. Brno-venkov) . . . . .	203
Brno (k. ú. Bystřec, okr. Brno-město) . . . . .	204
Brno (k. ú. Horní Heršpice, okr. Brno-město) . . . . .	204
Bučovice (okr. Vyškov) . . . . .	205
Dambořice (okr. Hodonín) . . . . .	205
Dolany (okr. Olomouc) . . . . .	206
Horní Němčí (okr. Uherské Hradiště) . . . . .	206
Drahanovice (okr. Olomouc) . . . . .	208
Drnholec (okr. Břeclav) . . . . .	208
Ivanovice na Hané (okr. Vyškov) . . . . .	209
Ivanovice na Hané (okr. Vyškov) . . . . .	209
Javorník (k. ú. Bílý Potok, okr. Jeseník) . . . . .	210
Klentnice (okr. Břeclav) . . . . .	210
Kobeřice (okr. Opava) . . . . .	211
Komořany (k. ú. Komořany na Moravě, okr. Vyškov) . . . . .	212
Koválovice-Osíčany (k. ú. Koválovice u Tištiny, okr. Prostějov) . . . . .	213
Litovel (okr. Olomouc) . . . . .	213
Litovel (k. ú. Nasobůrky, okr. Olomouc) . . . . .	215
Mackovice (okr. Znojmo) . . . . .	215
Malešovice (okr. Brno-venkov) . . . . .	216
Mikulovice (k. ú. Mikulovice u Znojma, okr. Znojmo) . . . . .	216
Milovice (k. ú. Milovice u Mikulova, okr. Břeclav) . . . . .	217
Modřice (okr. Brno-venkov) . . . . .	217
Modřice (okr. Brno-venkov) . . . . .	218
Moravičany (okr. Šumperk) . . . . .	218
Moravský Krumlov (k. ú. Rokytná, okr. Znojmo) . . . . .	219
Náměšš na Hané (okr. Olomouc) . . . . .	220
Novosedly (k. ú. Novosedly na Moravě, okr. Břeclav) . . . . .	220
Olomouc (k. ú. Povel, okr. Olomouc) . . . . .	222
Otrokovice (k. ú. Kvítkovice u Otrokovic, okr. Zlín) . . . . .	222
Podivín (okr. Břeclav) . . . . .	223
Podivín (okr. Břeclav) . . . . .	223
Podmolí (okr. Znojmo) . . . . .	224
Podolí (k. ú. Podolí u Brna, okr. Brno-venkov) . . . . .	225
Police (okr. Šumperk) . . . . .	226
Popůvky (k. ú. Popůvky u Brna, okr. Brno-venkov) . . . . .	227
Prostějov (okr. Prostějov) . . . . .	227
Prostějov (k. ú. Čechovice u Prostějova, okr. Prostějov) . . . . .	228
Prostějov (k. ú. Krasice, okr. Prostějov) . . . . .	228
Racková (okr. Zlín) . . . . .	229
Roštín (okr. Kroměříž) . . . . .	229
Sudoměřice (okr. Hodonín) . . . . .	229
Šelešovice (okr. Kroměříž) . . . . .	229
Šumice (okr. Brno-venkov) . . . . .	230
Těšetice (k. ú. Těšetice u Znojma, okr. Znojmo) . . . . .	230
Uherský Brod (okr. Uherské Hradiště) . . . . .	231
Újezd u Brna (okr. Brno-venkov) . . . . .	231
Uničov (okr. Olomouc) . . . . .	231
Valašské Meziříčí (k. ú. Bynina, okr. Vsetín) . . . . .	231
Velké Opatovice (okr. Blansko) . . . . .	232
Viničné Šumice (okr. Brno-venkov) . . . . .	233



Vlasatice (okr. Brno-venkov) . . . . .	233
Vřesovice (k. ú. Vřesovice u Prostějova, okr. Prostějov) . . . . .	234
Zlín (k. ú. Malenovice u Zlína, okr. Zlín) . . . . .	236
Žalkovice (okr. Kroměříž) . . . . .	236

**Doba železná, Iron Age, Eisenzeit. . . . . 237**

Břeclav (okr. Břeclav) . . . . .	237
Břestek (okr. Uherské Hradiště) . . . . .	237
Dambořice (okr. Hodonín) . . . . .	238
Horní Dunajovice (okr. Znojmo) . . . . .	238
Hulín (okr. Kroměříž) . . . . .	238
Ivanovice na Hané (okr. Vyškov) . . . . .	239
Litovel (k. ú. Nasobůrky, okr. Olomouc) . . . . .	239
Milovice (k. ú. Milovice u Mikulova, okr. Břeclav) . . . . .	240
Modřice (okr. Brno-venkov) . . . . .	240
Moravičany (okr. Šumperk) . . . . .	241
Náměšť na Hané (okr. Olomouc) . . . . .	241
Podivín (okr. Břeclav) . . . . .	241
Podmolí (okr. Znojmo) . . . . .	242
Pozořice (okr. Brno-venkov) . . . . .	242
Pravčice (okr. Kroměříž) . . . . .	242
Prostějov (k. ú. Čechovice u Prostějova, okr. Prostějov) . . . . .	243
Prostějov (k. ú. Krasice, okr. Prostějov) . . . . .	243
Slatinice (k. ú. Slatinice na Hané, okr. Olomouc) . . . . .	243
Újezd u Brna (okr. Brno-venkov) . . . . .	244
Uničov (okr. Olomouc) . . . . .	244
Zlín (k. ú. Malenovice u Zlína, okr. Zlín) . . . . .	245

**Doba římská a doba stěhování národů, Roman Age and Migration Period,  
Römische Kaiserzeit und Völkerwanderungszeit . . . . . 247**

Drnholec (okr. Břeclav) . . . . .	247
Držovice (k. ú. Držovice na Moravě, okr. Prostějov) . . . . .	247
Ivanovice na Hané (okr. Vyškov) . . . . .	248
Klentnice (okr. Břeclav) . . . . .	248
Loštice (okr. Šumperk) . . . . .	248
Milovice (k. ú. Milovice u Mikulova, okr. Břeclav) . . . . .	249
Moravany (k. ú. Moravany u Brna, okr. Brno-venkov) . . . . .	250
Moravičany (okr. Šumperk) . . . . .	250
Opava (k. ú. Komárov u Opavy, okr. Opava) . . . . .	251
Podivín (okr. Břeclav) . . . . .	251
Podivín (okr. Břeclav) . . . . .	251
Příkazy (okr. Olomouc) . . . . .	251
Sudoměřice (okr. Hodonín) . . . . .	252
Tučín (okr. Přerov) . . . . .	253
Újezd u Brna (okr. Brno-venkov) . . . . .	253

PŘEHLED VÝZKUMŮ NA MORAVĚ  
A VE SLEZSKU 2015

OVERVIEW OF EXCAVATIONS IN MORAVIA  
AND SILESIA 2015

ÜBERSICHT DEN GRABUNGEN IN MÄHREN  
UND SCHLESIEN 2015

## DOBA ŽELEZNÁ IRON AGE EISENZEIT

### BŘECLAV (OKR. BŘECLAV)

„Žleby“. Latén C. Záchranný výzkum. Uložení nálezu: Městské muzeum a galerie Břeclav.

Lokalizace =-580043 Y=-1209232 (S-JTSK)

V březnu 2015 provedlo Regionální muzeum v Mikulově ve spolupráci s Městským muzeem a galerií Břeclav záchranný výzkum v trati Žleby, který předcházal stavbě vrtné plošiny. Lokalita se nachází na severozápadním svahu písečné duny v severovýchodní části břeclavského katastru mezi železnicí Břeclav – Přerov a souběžnou polní cestou. Na základě povrchových sběrů již byla lokalita popsána (Janál 1996).

Při výzkumu bylo zjištěno celkem osm rozptýlených zahloubených objektů, z toho u většiny se jednalo o nehluboké, především obdélné jámy. Jeden objekt, jehož dno nebylo kvůli spodní vodě identifikováno (hloubka cca 180 cm), je interpretovaný jako studna s nálezy keramiky, osteologického materiálu, bronzových a železných artefaktů, skleněného náramku a mince.

*Gabriela Dreslerová, František Trampota*

### Literatura

Janál, J. 1996: Nové archeologické nálezy z okolí Břeclavi (okr. Břeclav). *Přehled výzkumů 1992*, 100–102.

### Resumé

Břeclav (Břeclav Dist.), „Žleby“. La Tène C. Rescue excavation. Site on a sand dune, eight features including a well. Finds of pottery, zooarchaeological material, bronze and iron artefacts, glass bracelet and a coin.

### BŘESTEK (OKR. UHERSKÉ HRADIŠTĚ)

„Dubový díl“. Doba laténská. Ojedinelý nálezu.

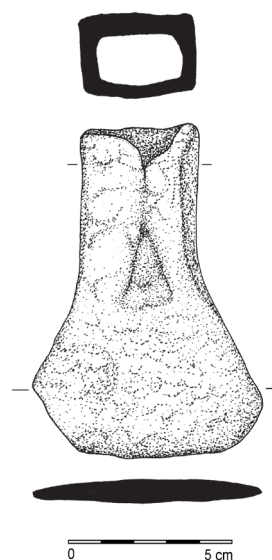
V létě roku 2015 byli pracovníci archeologického od-

dělení Slováckého muzea upozorněni na náhodný objev železné sekery nedaleko lesní cesty vedoucí z Břestku na Salaš. Nález byl učiněn v trati „Dubový díl“ situované v jihovýchodní části Chřibů. Z geografického hlediska se místo nálezu nachází na k jihovýchodu orientovaném svahu poblíž GPS souřadnice 49°07'35.07" N, 17°20'19.48" E. Nadmořská výška se zde pohybuje okolo 415 m n. m. Po typologické stránce lze artefakt determinovat jako železnou sekeru s vějířovitě rozšířeným ostřím a tulejí obdélníkovitého průřezu (obr. 1). Rozměry artefaktu činí 101 × 71 × 24 mm, hmotnost pak dosahuje 182 g. Na základě charakteristického tvaru může být sekera rámcově datována do doby laténské. Při průzkumu místa nebyly zjištěny žádné další archeologické nálezy dokládající v těchto místech stabilnější osídlení z mladší doby železné. Nález lze proto pravděpodobně interpretovat jako ztrátový předmět, který se tak řadí již k několika desítkám podobných nálezů dokumentujících lidské aktivity v zalesněné oblasti Chřibů.

*Jaroslav Bartík*

### Resumé

Břestek (Uherské Hradiště Dist.), „Dubový díl“. La Tène period. Isolated finding.



**Obr. 1.** Břestek – „Dubový díl“. Železná laténská sekera.  
**Fig. 1.** Břestek – „Dubový díl“. Iron axe from La Tène period.

## DAMBOŘICE (OKR. HODONÍN)

„Spálený“. Doba halštatská. Sídliště. Záchranný výzkum.

Předmětem stavební akce, která proběhla v první polovině roku 2015, bylo vybudování dopravní a technické infrastruktury pro lokalitu 75 nových rodinných domků v severovýchodní části obce Dambořice. Řešená plocha navazovala ve své východní části na stávající zástavbu obce, v západní části na stávající zemědělské pozemky. Lokalita je značně svažité v rozmezí nadmořských výšek 235 – 250 m. Nebyly zde umístěny žádné stavby a prostor byl zemědělsky využíván a částečně zatravněn. Na ZM ČR 1:10 000, list 24-43-24, je v prostoru stavby uvedena poloha „Spálený“. V souřadnicovém systému S-JTSK je místo výzkumu dáno souřadnicemi: X= -57724,08; Y= -1179815,50.

Situaci během záchranného výzkumu nepříznivě ovlivňovalo deštivé počasí a tající sněh. Skřevky provedené skrejpem na silně podmáčeném terénu výrazně narušily některé archeologické situace. V průběhu záchranného archeologického výzkumu bylo prozkoumáno celkem 16 archeologických objektů. Tento počet můžeme dále rozdělit na 15 sídlištních jam a 1 žárový hrob (viz oddíl Neolit, Eneolit). Nejpočetnější skupina objektů (celkem 9 prozkoumaných jam) náleží do doby halštatské. Jednalo se o dvě zásobní jámy, jednu stavební a tři neurčité sídlištní jámy. Nejdůležitější nalezenou komponentou jsou však odkryté půdorysy tří zemnic, které se nacházely ve skupince ve střední části zkoumané plochy. V jedné z nich byla patrná i jakási vnitřní konstrukce, která se ve dně objektu projevila v podobě menších kúlových jamek. Ve výplních těchto zemnic se nacházelo velké množství keramických nálezů. Kromě těchto početných zlomků je v inventáři několik přeslenů, soubor zvířecích kostí, kolekce mazanice a fragmenty zoomorfních nádob.

*Marek Lečbych*

### Resumé

Dambořice (Hodonín Dist.), „Spálený“. Nine features belonging to the Hallstatt culture were excavated during a rescue excavation in 2015.

## HORNÍ DUNAJOVICE (OKR. ZNOJMO)

„Za kostelem“. Horákovská kultura. Sídliště. Záchranný výzkum. Uložení nálezů: Jihomoravské muzeum ve Znojmě.

Během jarních měsíců roku 2015 probíhal záchranný archeologický výzkum formou dohledu během výkopových prací spojených s výstavbou tlakové kanalizace a vodovodu pro novou výstavbu RD v obci Horní Dunajovice. V závěru archeologického dohledu byla na profilech výkopu v jednom úseku stavby zjištěna zásobní jáma, která byla kresebně a fotograficky zdokumentována a následně byly profily ovzorkovány za účelem získání datačního materiálu. Výkopové práce pak pokračovaly v dalším úseku stavby, kde byl objeven rozsáhlý hliník s četnými zahloubeninami a několik menších objektů. V tomto případě byly archeologické situace zachyceny téměř na počátku a po skrytí ornice těžkou mechanizací byly kopány klasickou archeologickou metodou. Hliník byl překryt mocnou kulturní vrstvou. Na rozhraní kulturní vrstvy a vlastních objektů se nacházely četné destrukce mazanice s výraznými otisky po kúlech a s otisky travin. Z objektů byl získán keramický materiál, který nám dovoluje zachycené situace datovat do období starší doby železné.

*David Rožnovský*

### Resumé

Horní Dunajovice (Bez. Znojmo), „Za kostelem“. Bei Rettungsgrabung wurde eine Siedlung der Horákov-Kultur entdeckt.

## HULÍN (OKR. KROMĚŘÍŽ)

Ulice A. Dvořáka. Doba laténská. Sídliště. Záchranný výzkum.

Při budování RD manželů Jarkových byly mimo středověké osídlení (viz svazek Středověk a novověk) zachyceny stopy sídelní aktivity z doby laténské. Za zmínku stojí přítomnost zlomků laténské keramiky v raně středověkých objektech, která naznačuje poměrně intenzivní aktivity i v mladší době železné, bohužel však nebyl prozkoumán ani jeden objekt, který by bylo možno přímo zasadit do tohoto období. Výjimku tvoří pouze zahloubenina v severní části velkého výrobního raně středověkého objektu, ze které pochází poměrně značné množství dobře zachovalých a málo fragmentarizovaných zlomků laténské keramiky. Je možné se domnívat, že v tomto místě se původně nacházel laténský objekt, který byl mladším

zásahem zničen. Zajímavým zjištěním je především nález zlomku malované laténské keramiky, na základě kterého by laténské aktivity mohly být kladeny spíše až do mladší vývojové fáze.

Miroslav Popelka

## Resumé

Hulín (Bez. Kroměříž), A. Dvořáka Straže. Latènezeit. Siedlung. Rettungsgrabung.

## IVANOVICE NA HANÉ (OKR. VYŠKOV)

„Spravedlnost“, „Prechy“. Doba laténská. Sběry. Badatelský výzkum.

V souvislosti s řešením projektu GAČR 14-33170P „Archeologie střední a mladší doby bronzové - kontext a informační potenciál rozsáhlých záchranných výzkumů“ proběhla prospekce s použitím detektorů kovů, která přinesla v obou tratích jednotlivé drobné předměty laténského stáří (především součásti řetězových opasků).

David Parma

## Resumé

Ivanovice na Hané (Bez. Vyškov), „Spravedlnost“, „Prechy“. Latènezeit. Einzelfund. Forschungsgrabung.

## LITOVEL (K. Ú. NASOBŮRKY, OKR. OLOMOUČ)

„Kotrflék“. Doba laténská. Sídliště. Povrchový sběr.

V průběhu systematické archeologické prospekce prováděné metodou povrchového sběru v letech 2012 a 2014 byla v extravilánu obce objevena nová lokalita. Nachází se na mírném svahu přivráceném k severu a její zjištěné rozměry činí přibližně 75 × 40 m, ve směru východ – západ. Střed této lokality odpovídá souřadnicím: Y:560426.72, X:1109331.22 (S-JTK), střední nadmořská výška 240 m.

Celkový počet nalezených keramických fragmentů činí více než 100 ks. Z tohoto počtu je téměř 80 ks, a to převážně tuhových, datovatelných do mladších fází laténu (LT C–D). Zbylá keramika náleží převážně do období KLPP

(viz oddíl Doba bronzová), pouze několik zlomků je datovatelných do raného až vrcholného středověku a novověku. Z nalezených laténských předmětů je pozoruhodný především fragment skleněného náramku z čirého a žlutého skla (obr. 2: 17) a mírně eliptický kotouček (obr. 2: 16). Ten je druhotně vyrobený z tuhově keramické výdutí a má rozměry 21,5 × 20 mm, tloušťku 9 mm.

V těsné blízkosti této nově objevené lokality se nachází těleso dálnice vybudované ve 2. polovině 70. let 20. století a rovněž i trvale zatravněná plocha. Nelze proto vyloučit možnost, že povrchovými sběry byla zjištěna pouze část původně většího sídliště.

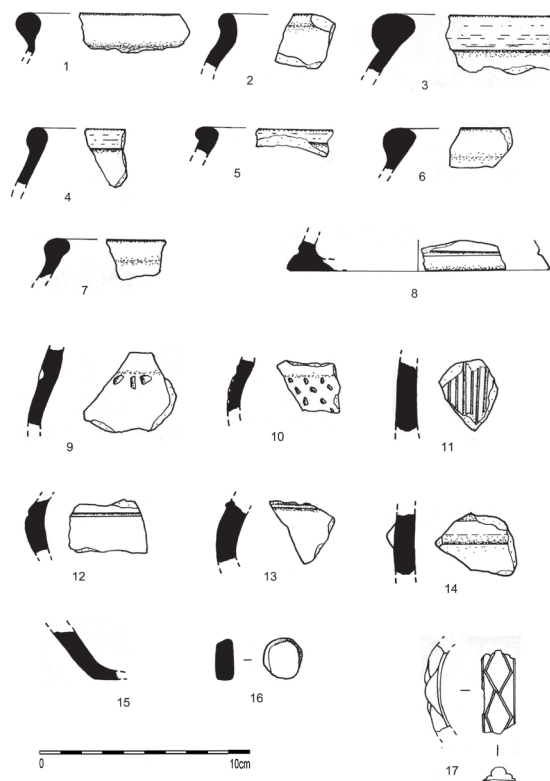
Za laskavou konzultaci děkuji paní Mgr. Pavlíně Kalábkové, Ph. D.

Karel Faltýnek

## Resumé

Litovel (Kat. Nasobůrky, Bez. Olomouc), „Kotrflék“. Latènezeit. Siedlung. Oberflächensammlung.

Tab. 1



**Obr. 2.** Nasobůrky. Výběr nálezů. Kresba K. Faltýnek.  
**Abb. 2.** Nasobůrky. Auswahl der Funde. Zeichnung K. Faltýnek.

## MILOVICE (MILOVICE U MIKULOVA, OKR. BŘECLAV)

„Spitzhübel“, „Auf dem Spitzhübel“, „Špičák“.  
Latén. Povrchový sběr. Uložení nálezů: Regionální muzeum v Mikulově, př. č. 04/2015.

Lokalizace: X=-594275 Y=-1200566 (S-JTSK), rozptyl cca 200 m.

Na odlehlém poli v jihovýchodním cípu katastru Milovic provedlo v letech 2013 – 2015 Regionální muzeum v Mikulově sérii povrchových sběrů. Zde byla detekována rozsáhlá polykulturní lokalita z neolitu, doby bronzové, doby římské, doby stěhování národů, raného a vrcholného středověku. Z laténu zde dosud žádné nálezy evidovány nebyly. Na základě nových povrchových sběrů lze naopak opakovaně konstatovat nálezy keramiky odpovídající laténu B-D.

*František Trampota*

### Resumé

Milovice (Milovice u Mikulova Cad., Břeclav Dist.), „Spitzhübel“, „Auf dem Spitzhübel“, „Špičák“. Surface survey. Discovery of La Tène pottery.

## MODŘICE (OKR. BRNO-VENKOV)

„Rybníky“ (ppč. 1690/1, 1690/42, 1690/185). Doba halštatská, horákovská kultura. Sídliště, hrob. Záchranný výzkum.

Záchranný výzkum v jižní průmyslové zóně přinesl roku 2015 další doklady osídlení z doby halštatské (obr. 3). Při výstavbě haly CTP MO17 byla zachycena část rozlehlého sídliště, včetně jednoho menšího popelnicového hrobu, který se však nepodařilo díky jeho fragmentárnosti přesněji chronologicky zařadit. Kromě typických polozemnic byly prozkoumány také opravdové kvadratické zemnice s hloubkou větší než 2 m. V některých byly pozorovány trámové kapsy ve stěnách nebo zbytky nosné sloupové konstrukce. Zajímavým zjištěním byly relikty ohnišť obložených po obvodu kameny, které byly v několika případech zachyceny ve svrchních zásypech. Ke strukturám z doby halštatské bylo možné na sídlišti zařadit rovněž 3 menší rondeloidy tvořené palisádovými žlaby. K některým z nich se přimykaly větší objekty se sloupovou konstrukcí nebo polozemnicí.

Halštatské osídlení využívalo prakticky celé správové návrší nad bývalým soutokem Bobravy a Svatky (mezi body WGS-84: 49°6'45.690"N, 16°36'24.378"E;

49°6'44.780"N, 16°36'29.940"E). Vzhledem ke skrývce, která odebrala celou kulturní vrstvu o mocnosti cca 0,5 – 0,9 m, nebylo možné sledovat další související mělce položené situace kolem obytných staveb. Přesto se podařilo identifikovat několik samostatně hrazených areálů, které byly obklopeny sloupy a palisádovými žlaby oválného tvaru. Část z nich byla odkryta v severozápadní části plochy a další při okraji terasy v místě předešlého dvorce náležejícího podolské fázi KSPP.

Keramika obsažená v objektech dokumentuje prakticky celý průběh jihomoravské horákovské kultury od stupně Ha C1 do závěrečného stadia Ha D2/3, a to prakticky s jednotlivými rozeznatelnými vlivy sousedních regionálních skupin halštatské severoalpské kultury. Z méně běžných nálezů lze zmínit fragmenty bavorských a bylanských mís se stupňovitou profilací, kalenderberský hrnek zdobený barbotinem, zlomek kamenného kadlubu, železné kovotepecké kladívko, kostěné šipky s křídélky, přeslen zdobený bronzovými nýtky, kostěnou profilovanou hlavici železné jehlice, bronzovou jehlici s hlavici svinutou v očko a dvě téměř kompletní lebky koní, nalezené v zemnicích.

*Petr Kos, David Parma*

### Resumé

Modřice (Bez. Brno-venkov), „Rybníky“. Hallstattzeit, Horákov-Kultur. Urnengrab, Siedlung. Rettungsgrabung.



**Obr. 3.** Modřice – „Rybníky“. Rondeloid.  
**Abb. 3.** Modřice – „Rybníky“. Rundgraben.

## MORAVIČANY (OKR. ŠUMPERK)

**Intravilán, hřbitov, parcela č. 619. Slezskoplatěnická fáze KLPP, doba laténská. Sídliště. Záchranný výzkum.**

Během archeologického výzkumu provedeného v letech měsíců roku 2013 na místním hřbitově (viz svazek Středověk a novověk) byl v sondě o rozměrech 5 × 5,5 m (s celkovou hloubkou 2,5 m) zjištěn velmi výrazný horizont kulturních souvrství náležejících do slezskoplatěnické fáze kultury lužických popelnicových polí. Toto osídlení má s největší pravděpodobností na lokalitě svůj počátek již v období věteřovské skupiny, dále pak pokračuje přes období (středodunajské) mohylové kultury a období lužických popelnicových polí (viz oddíl Doba bronzová). V téže sondě byla prokázána přítomnost i osídlení z období neolitu a eneolitu (viz oddíly Neolit, Eneolit) a taktéž doby římské (viz oddíl Doba římská).

Nejintenzivněji však byla lokalita osídlena ve slezskoplatěnické fázi, což lze spojit zřejmě již s existujícím patrně i fortifikovaným centrem – hradištěm (Kalábková 2015). Obdobná hradiště jsou známa dále podél toku řeky Moravy (např. Skrbeň – hradisko, Olomouc – Olomoucký kopec ad.) a je velmi pravděpodobné, že existovalo i v Moravičanech. Tento předpoklad nepřímě potvrzuje i existence pohřebiště na lokalitě Moravičany – Dílečky, dosud největšího prozkoumaného pohřebiště z tohoto období na Moravě (Nekvasil 2005).

Z téže sondy rovněž pochází nepřilší početná kolekce laténské keramiky náležející do stupňů LTB a LTC1. Zároveň můžeme tedy konstatovat, že lokalita je polykulturní s nálezy od neolitu do doby vrcholného středověku (Goš 1974; Nekvasil 1966; Nekvasil 2005).

*Karel Faltnýnek, Pavel Šlězár*

## Literatura

**Goš, V. 1974:** Sběrka Vlastivědného kroužku v Moravičanech (okr. Šumperk). *Zprávy Československé společnosti archeologické při ČSAV* 16, 69–110.

**Kalábková, P. 2015:** *Moravičany – hřbitov. Analýza movitých nálezů z prehistorie a protohistorie.* Nepublikovaný rukopis. Uloženo: knihovna Národního památkového ústavu, územního odborného pracoviště v Olomouci.

**Nekvasil, J. 1966:** Zjišťovací výzkum na raně středověkém hradisku v Moravičanech. *Přehled výzkumů* 1964, 15.

**Nekvasil, J. 2005:** *Moravičanské vzpomínání.* Moravičany: Obec Moravičany.

## Resumé

Moravičany (Bez. Šumperk), gebauter Teil der Gemeinde, Friedhof, Parz. Nr. 619. Platěnicer Phase der Laisitzer Urnenfelderkultur, Latènezeit. Siedlung. Rettungsgrabung.

## NÁMĚŠŤ NA HANÉ (OKR. OLMOUC)

**Parc. č. 530/27, 530/19, „U hřbitova“. Kultura platěnická. Sídliště. Záchranný výzkum.**

Dne 9. října 2015 proběhl drobný záchranný archeologický výzkum při akci „novostavba RD pana Davida Arnoše na parc. č. 530/27, k. ú. Náměšť na Hané, okr. Olomouc“ (ZM ČR 1:10 000, list 24-22-16, okolí bodu o souřadnicích 449:344). Výkopy základových pasů hloubené na jen lehce odhumusené ploše narušily 5 sídlištních objektů náležejících platěnické kultuře starší doby železné, které byly zdokumentovány a ovzorkovány.

Dne 30. října 2015 proběhl také drobný záchranný archeologický výzkum při akci „novostavba RD manželů Tóthových na parc. č. 530/19 a 530/20, k. ú. Náměšť na Hané, okr. Olomouc“ (ZM ČR 1:10 000, list 24-22-16, okolí bodu o souřadnicích 452:343). Na skryté ploše byl pozorován téměř nezřetelný relikt malého sídlištního objektu poskytujícího ojedinělý zlomek nádob kultury platěnické a zvířecí kost.

*Pavel Fojtík*

## Resumé

Náměšť na Hané (Bez. Olomouc), „U hřbitova“, Parz. Nr. 530/27, 530/19. Platěnicer Phase der Urnenfelderkultur. Siedlung. Rettungsgrabung.

## PODIVÍN (OKR. BŘECLAV)

**„Kopce a zahrady“. Latén. Povrchový sběr. Uložení nálezů: Regionální muzeum v Mikulově.**

Lokalizace: 05/2015, X=-585713 Y=-1203072 (S-JT-SK), rozptyl cca 100 m.

V listopadu 2014 provedlo na výše zmíněné lokalitě ležící severozápadně od centra Podivína Regionální muzeum v Mikulově povrchový sběr na jihovýchodním svahu, který byl jako jediný vhodný k povrchové prospekci. Zde bylo nalezeno menší množství keramiky z laténu. Lokalita dosud nebyla evidována.

**„Rybáře“, parc. č. 1257/1. Latén. Sídliště. Záchranný výzkum. Uložení nálezů: Regionální muzeum v Mikulově, př. č. 01/2015.**

Lokalizace: X=-585379 Y=-1203693 (S-JTSK).

V průběhu záchranného výzkumu na stavbě silnice (viz oddíl Neolit) bylo nalezeno torzo objektu s keramikou odpovídající laténu B-D. Na dvou protilehlých stranách objektu byly zjištěny kúlové jamky o větší hloubce než řada jiných kúlových jamek na lokalitě, je tedy možné, že se jedná o zbytek chaty.

*František Trampota*

## Resumé

Podivín (Břeclav Dist.), „Kopce a zahrady“. Surface survey. La Tène. Finds of pottery fragments.

Podivín (Břeclav Dist.), „Rybáře“. Rescue excavation. One feature and two post holes possibly representing remnant of a La Tène hut.

## PODMOLÍ (OKR. ZNOJMO)

**„Šobes“. Horákovská kultura. Výšinné sídliště. Záchranný výzkum. Uložení nálezů: Jihomoravské muzeum ve Znojmě.**

Během letních měsíců roku 2015 proběhl předstihový zjišťovací záchranný výzkum na lokalitě Šobes v srdci NP Podyjí (viz také oddíl Doba bronzová). Během snižování kulturních vrstev v sondě S2 se podařilo zachytit několik střepů datovaných do starší doby železné, do horákovské kultury.

*David Rožnovský*

## Resumé

Podmolí (Bez. Znojmo), „Šobes“. Horákov-Kultur. Höhensiedlung. Rettungsgrabung.

## POZOŘICE (OKR. BRNO-VENKOV)

**Intravilán. ulice V Zámku/Na Městečku. Doba halštatská. Sídliště. Záchranný výzkum.**

Při rekonstrukci plynovodu v ulici V Zámku pro stavbu silničního průtahu obcí byla zachycena západně od Restaurace u Zámečku výrazná kulturní vrstva s pravěkou keramikou (WGS-84: 49.2089608N, 16.7921467E). Jednalo se o výrazně tmavý půdní horizont se zlomky mazanice a keramiky zařaditelné rámcově do starší doby železné, snad pozdního halštatu.

*Petr Kos*

## Resumé

Pozořice (Bez. Brno-venkov), gebauter Teil der Gemeinde, V zámku/Na městečku Straßen. Hallstattzeit. Siedlung. Rettungsgrabung.

## PRAVČICE (OKR. KROMĚŘÍŽ)

**„Losky“, Pravčice 2. KLPP – platěnická fáze. Sídliště. Záchranný výzkum.**

Během výstavby obslužné cesty pro firmu ČEPRO na stavbě R4901 bylo zaměstnanci Archeologického centra Olomouc v září 2015 objeveno a prozkoumáno 26 archeologických objektů z období neolitu a starší doby železné (viz oddíl Neolit).

Jámy z doby halštatské jsou klasické sídlištní objekty o pravidelných kruhových půdorysech a nepravidelných vakovitých či trapezovitých řezech, o max. hloubce 0,60 až 1,40 m od úrovně podloží. Z objektů pochází skromný soubor keramických, kostěných a mazanícových zlomků. Objekty patří zřejmě k rozlehlému sídlištnímu areálu (Pravčice 2) zkoumanému v letech 2009 – 2010 a vzdálenému cca 100 m jižním směrem (Tajer 2011, 196–197).

*Arkadiusz Tajer*

## Literatura

**Tajer, A. 2011:** Pravčice (okr. Kroměříž). *Přehled výzkumů* 52(1), 196–197.

## Resumé

Pravčice (Kroměříž Dist.), „Losky“, Pravčice 2. Twenty-six pits from the Neolithic age and the Early Iron Age



have been excavated during rescue excavation on building site of road R49 Hulín – Fryšták. Three of the total number of objects belonged to the Platěnická culture. Small set of shards, animal bones and fragments of daub was excavated from those objects.

## PROSTĚJOV (K. Ú. ČECHOVICE U PROSTĚJOVA, OKR. PROSTĚJOV)

„Loučky před drahou“. Kultura platěnická a doba laténská. Sídliště. Záchranný výzkum.

Ve dnech 27. 10. 2014 až 26. 3. 2015 probíhaly zemní práce spojené s akcí „Čehovice, okr. Prostějov - revitalizace soutoku Vřesůvky a Malého potůčku“ (ZM ČR 1:10 000, list 24-24-13, prostor vymezený souřadnicemi 266:23, 288:22 a 265:33 mm od Z:J s. č.), které zahrnovaly též nezbytný archeologický dohled a následně i drobnější archeologický odkryv (Fojtík 2015). V severozápadní části stavbou dotčené plochy byly, ve svahu tvořícím břeh jedné z nádrží, zachyceny dva relikty sídlištních objektů platěnické kultury starší doby železné. Tyto byly překryty výraznou kulturní vrstvou obsahující vedle keramiky halštatské též materiál náležející pokročilé době laténské (LT C/D). Provedený archeologický výzkum sice poskytl velmi omezená terénní zjištění provázená jen nepočetnými soubory nálezů, tyto však poukazují na existenci dosud neznámé archeologické lokality, která zajímavým způsobem dokresluje lidské aktivity v záplavovém území v těsné blízkosti vodotečí (obr. 4). Ve sledované části Prostějovska doby železné jde patrně o jev obecnější, související snad s klimatickým výkyvem provázeným poněkud odlišným vodním režimem zdejších potoků a říček nebo s doposud nepovšimnutou změnou sídelní strategie (Kralice na Hané, Hrubčice, Biskupice, apod.).

Pavel Fojtík

## Literatura

Fojtík, P. 2015: *Čehovice 2014-2015, "Čehovice, okr. Prostějov - revitalizace soutoku Vřesůvky a Malého potůčku"*, č. akce 529/14. Rkp. nálezové zprávy č. j. 141/15. Uloženo: Ústav archeologické památkové péče, Brno.

## Resumé

Prostějov (Kat. Čehovice u Prostějova, Bez. Prostějov), „Loučky před drahou“. Hallstattzeit und Latènezeit. Siedlung. Rettungsgrabung.



Obr. 4. Prostějov – Čehovice, „Loučky před drahou“. Pohled na zkoumanou plochu.

Abb. 4. Prostějov – Čehovice, „Loučky před drahou“. Blick auf die Grabungsfläche.

## PROSTĚJOV (K. Ú. KRASICE, OKR. PROSTĚJOV)

„Višňovce“, parc. č. 256/5. KLPP – platěnická fáze. Sídliště. Záchranný výzkum.

Dne 27. července 2015 proběhl drobný záchranný archeologický výzkum při akci „novostavba RD manželů Sedlákových na parc. č. 256/5, k. ú. Krasice, obec Prostějov, okr. Prostějov“ (ZM ČR 1:10 000, list 24-24-12, okolí bodu o souřadnicích 118:349 mm od Z:J s. č.). Výkopy základových pasů narušily dva sídlištní objekty – jeden náležející pozdnímu halštatu, druhý datovaný jen rámcově do komplexu lužických popelnicových polí.

Pavel Fojtík

## Resumé

Prostějov (Kat. Krasice, Bez. Prostějov), „Višňovce“, Parz. Nr. 256/5. Platěnicer Phase der Lausitzer Urnenfelderkultur. Siedlung. Rettungsgrabung.

## SLATINICE (K. Ú. SLATINICE NA HANÉ, OKR. OLOMOUC)

„U nádraží“. Doba laténská. Ojedinelý nález. Povrchový průzkum.

Během povrchového průzkumu na katastru Slatinic byla vyzvednuta pomocí detektoru kovů část bronzového opasku. K nálezu došlo na poli východně od obce v blízkosti želez-

niční stanice v trati „U nádraží“. Zaznamenané souřadnice polohy artefaktu jsou 49°33'56.2010 "N a 17°06'43.5362 "E.

Získaný zlomek opasku nese na povrchu stopy po přepálení. Na rubu je plochý a na lící straně zdobený plastickou výzdobou. Z opasku se dochovalo pouze středové oko, na které navazuje z jedné strany částečně dochovaná plochá destička s plastickým žebrem a z druhé strany válcovité očko. Středové oko zdobí dva půlměsícovité výčnělky. Nelze vyloučit, že by se mohlo jednat o koncový článek celého opasku (obr. 5). Dochované rozměry: délka 52 mm, max. šířka 27 mm, průměr středověkého oka činí 20 mm.

Lité bronzové opasky se objevují především v ženských žárových hrobech, které náleží do stupně LT C. Přesnou analogii ke zde uvedenému exempláři se nám nepodařilo zjistit, ale podobně konstruované články opasků nalezené v prostoru střední Moravy pocházejí například z jednoho hrobu v Charvátech nebo z objektu v Hulíně 1 (k tomu např. Filip 1956, 172, 397, tab. XCI/1–5; Tajer 2009, 175, obr. 2, 4–7).

Lukáš Hlubek

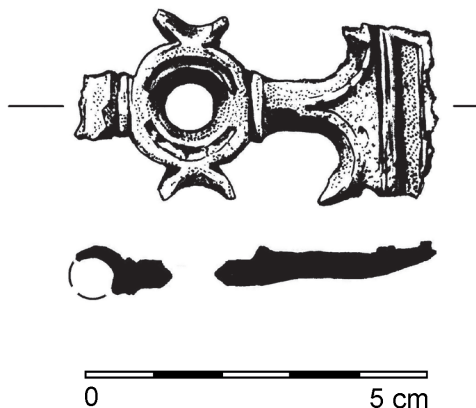
## Literatura

**Filip, J. 1956:** *Keltové ve střední Evropě*. Praha: Nakladatelství Československé akademie věd.

**Tajer, J. 2009:** Nález laténského bronzového opasku z lokality Hulín 1. In: J. Peška, M. Bém (eds.): *Ročenka 2008*. Olomouc: Archeologické centrum Olomouc, 172–183.

## Resumé

Slatinice (Kat. Slatinice na Hané, Bez. Olomouc), „U nádraží“. Teil des bronzenen Leibriemens. Laténezeit (Stufe LT C). Einzelfund. Oberflächensammlung.



**Obr. 5.** Slatinice. Část bronzového opasku.

**Abb. 5.** Slatinice. Teil des bronzenen Leibriemens.

## ÚJEZD U BRNA (OKR. BRNO-VENKOV)

„Dlouhé loučky“. Pozdní doba laténská. Sídliště. Záchranný výzkum.

V rámci stavby domova pro seniory (bližší popis viz svazek Středověk) bylo při výzkumu kulturní vrstvy zachyceno větší množství keramiky z pozdní doby laténské. Prozkoumány byly také dva nevelké sídlištní objekty s menším množstvím keramiky. Mezi drobnými nálezy z kulturní vrstvy zaujme bronzový kuželkovitý závěsek s několika články řetízku pocházející z opasku.

Ivan Čižmář, Jiří Kala

## Resumé

Újezd u Brna (Bez. Brno-venkov), „Dlouhé loučky“. Spätlaténezeit. Siedlung. Rettungsgrabung.

## UNIČOV (OKR. OLOMOUČ)

Ulice Olomoucká, parc. č. 2088/1. Platěnická kultura. Sídliště. Záchranný výzkum.

Lokalizace: okolí bodu v S-JTSK: Y:554358,52 X:1102064,41.

V průběhu rekonstrukce plynovodu v jižní části Olomoucké ulice, byl částečně narušen zahloubený sídlištní objekt s keramikou platěnické kultury. Výkop byl na profilu široký 2,50 m a báze jeho výplně se nacházela v hloubce 1,45 m pod stávajícím povrchem. Vzorkováním byly získány rovněž i fragmenty mazanice.

Karel Faltýnek

## Resumé

Uničov (Bez. Olomouc), Olomoucká Straße, Parz. Nr. 2088/1. Platěnice Phase. Siedlung. Rettungsgrabung.

## ZLÍN (K. Ú. MALENOVICE U ZLÍNA, OKR. ZLÍN)

„Chmelník“. Púchovská kultura. Sídliště. Záchran-  
ný výzkum.

Od 18. 5. do 9. 9. 2015 probíhal záchraný archeolo-  
gický výzkum na stavbě „Administrativní a distribuční  
centrum Zlín Malenovice“ v lokalitě „Chmelník“ mezi  
třídou 3. května a korytem řeky Dřevnice. Jedná se  
o prostor situovaný z velké části v inundaci, pouze na jihu  
se terén lehce zvyšuje a přechází v terasu, na které je si-  
tuována dnešní místní část Malenovice. O to větší bylo  
překvapení, že jediné zjištěné pozitivní archeologické si-  
tuace byly zachyceny pouze v severní části stavby, bezpro-  
středně vedle zaniklého koryta řeky. Jednalo se o vrstvu  
s obsahem archeologického materiálu, u které bylo nejdřív-  
ve uvažováno o jejím druhotném přemístění z oblasti výše  
po proudu. V klíčovém prostoru zachycené vrstvy (jejíž  
střed lze lokalizovat na ZM ČR 1:10 000, list 25-31-24,  
bodem 421/173 mm od Z/J s. č.) byla na ploše 12 × 15  
m rozměřena čtvercová síť se segmenty 4 × 5 m. Z takto  
vymezených 9 čtverců bylo 5 prozkoumáno, přičemž pou-  
ze v jednom byly zachyceny archeologické objekty, a to  
jedna nevýrazně zahloubená kruhová jáma a otopné zaří-  
zení (pec). Tímto byla vyvrácena domněnka o druhotném  
přemístění materiálu a bylo konstatováno, že se tedy jedná  
o část sídliště, které bylo původně situováno přímo na již-  
ním břehu řeky. Dále na jih osídlení nepokračovalo, jak  
bylo zjištěno při zkušebních sondážích, proto je otázkou,  
jak velká část tohoto sídliště zasahovala dále na sever do  
míst, které byly v minulosti odplaveny tokem Dřevnice.  
Nalezený soubor keramiky se vyznačuje tím, že kromě  
materiálu typického pro mladší dobu železnou (grafitové  
nádoby s ovalenými okraji a svislým rýhováním na výdu-  
ti) se v něm nachází převážná část keramiky charakte-  
ristické hrubou písčitou keramikou, vyrobenou povětšinou  
v ruce, která nese zvláštní plastickou výzdobu v podobě  
obráceného „U“ či širšího obráceného „V“, ojediněle se  
objevují také pásková ucha a drobné plastické vypnuliny,  
zaznamenán byl také keramický fragment s výrazně póro-  
vitou strukturou. Z této hrubé písčité keramiky s příměsí  
drobných kaménků jsou však vyrobeny i nádoby, které  
mají výrazně laténské profilace, a to především ovalené  
okraje různých hrncovitých nádob. Všechny výše uve-  
dené prvky se vyskytují na keramice kultury púchovské  
(Čizmář, Kohoutek, Langová 1995, 166–167; Knápek  
2007, 463–482; Pieta 1982; Pieta 2008, 185–191) a je tedy  
velice pravděpodobné, že v tomto případě se podařilo ob-  
jevit jednu z mála lokalit tohoto druhu na Moravě a navíc  
situovanou v inundaci vodního toku, což výrazně doplňu-  
je naše představy o sídelní strategii této dosud poměrně  
málo poznané kultury.

Adam Fojtík, Miroslav Popelka

## Literatura

Čizmář, M., Kohoutek, J., Langová, J. 1995: Hra-  
disko púchovské kultury u Všeminy, okr. Zlín. *Pravěk NŘ*  
1993/3, 161–175.

Knápek, A. 2007: Nové nálezy púchovské kultury  
v Podbeskydí. *Pravěk NŘ* 2006/16, 463–482.

Pieta, K. 1982: *Die Púchov-Kultur*. Studia archaeo-  
logica Slovaca Instituti archaeologici Academiae scientia-  
rum Slovaciae. Nitra: Archäologisches Institut der Slowa-  
kischen Akademie der Wissenschaften.

Pieta, K. 2008: *Keltské osídlenie Slovenska*. Archaeo-  
logica Slovaca Monographiae. Studia, Tomus 11. Nitra:  
Archeologický ústav SAV, Nitra.

## Resumé

Zlín (Kat. Malenovice u Zlína, Bez. Zlín), „Chmel-  
ník“. Púchov-Kultur. Siedlung. Rettungsgrabung.