

ARCHEOLOGICKÝ ÚSTAV AKADEMIE VĚD ČESKÉ REPUBLIKY V BRNĚ

PŘEHLED VÝZKUMŮ

57-1



Brno 2016

PŘEHLED VÝZKUMŮ

57-1

PŘEHLED VÝZKUMŮ

Recenzovaný časopis
Peer-reviewed journal

Ročník 57
Volume 57

Číslo 1
Issue 1

Předseda redakční rady Head of editorial board	Pavel Kouřil
Redakční rada Editorial board	Herwig Friesinger, Václav Furmánek, Janusz K. Kozłowski, Alexander Ruttkay, Jiří A. Svoboda, Jaroslav Tejral, Ladislav Veliačik
Odpovědný redaktor Editor in chief	Petr Škrdla
Výkonná redakce Assistant Editors	Hedvika Břínková, Jiří Juchelka, Šárka Krupičková, Olga Lečbychová, Zuzana Loskotová, Ladislav Nejman, Rudolf Procházka, Stanislav Stuchlík, Lubomír Šebela
Technická redakce, sazba Executive Editors, Typography	Barbora Tesařová
Software Software	Adobe InDesign CC
Fotografie na obálce Cover Photography	Zelená Hora (okr. Vyškov). Starobronzový kamenný segment. Zelená Hora (Vyškov District). Early Bronze Age stone segment.
Adresa redakce Address	Archeologický ústav AV ČR, Brno, v. v. i. Čechyňská 363/19 602 00 Brno IČ: 68081758 E-mail: pv@arub.cz Internet: http://www.arub.cz/prehled-vyzkumu.html
Tisk Print	Azu design, s. r. o. Bayerova 805/40 602 00 Brno

ISSN 1211-7250
MK ČR E 18648

Vychází dvakrát ročně
Vydáno v Brně roku 2016
Náklad 400 ks

Časopis je uveden na Seznamu neimpaktovaných recenzovaných periodik vydávaných v ČR.
Copyright ©2016 Archeologický ústav AV ČR, Brno, v. v. i., and the authors.

EDITORIAL

Vážení přispěvatelé a čtenáři časopisu Přehled výzkumů. V letošním roce uběhlo 60 let od rozhodnutí pracovníků Ústavu referovat o svých výzkumech ve vlastním odborném časopise (viz příloha). První číslo Přehledu výzkumů shrnulo výzkumy provedené ve výzkumné sezóně 1956. Od tohoto roku časopis pravidelně předkládá souhrny výzkumů provedené v jednotlivých výzkumných sezónách. Postupem času došlo k posunu od čistě informačního souhrnu provedených výzkumů k plnohodnotnému vědeckému časopisu, který předkládá i studie a krátké články k aktuálním otázkám oboru se zaměřením nejen na moravskou prehistorii, ale i na její širší souvislosti. V současné době je časopis veden v evropské databázi ERIH a je na seznamu recenzovaných periodik vydávaných v České republice. Čtenářům je k dispozici nejen v tištěné podobě, ale taktéž volně na internetu v tiskové kvalitě (open access journal). Nezbývá než poděkovat všem redaktorům, kteří se na tvorbě časopisu v průběhu let podíleli, všem přispěvatelům a časopisu popřát nejen aby se v současné vědecké produkci neztratil, ale aby se dále zkvalitňoval a v neposlední řadě spoustu dalších čísel a spokojených čtenářů.

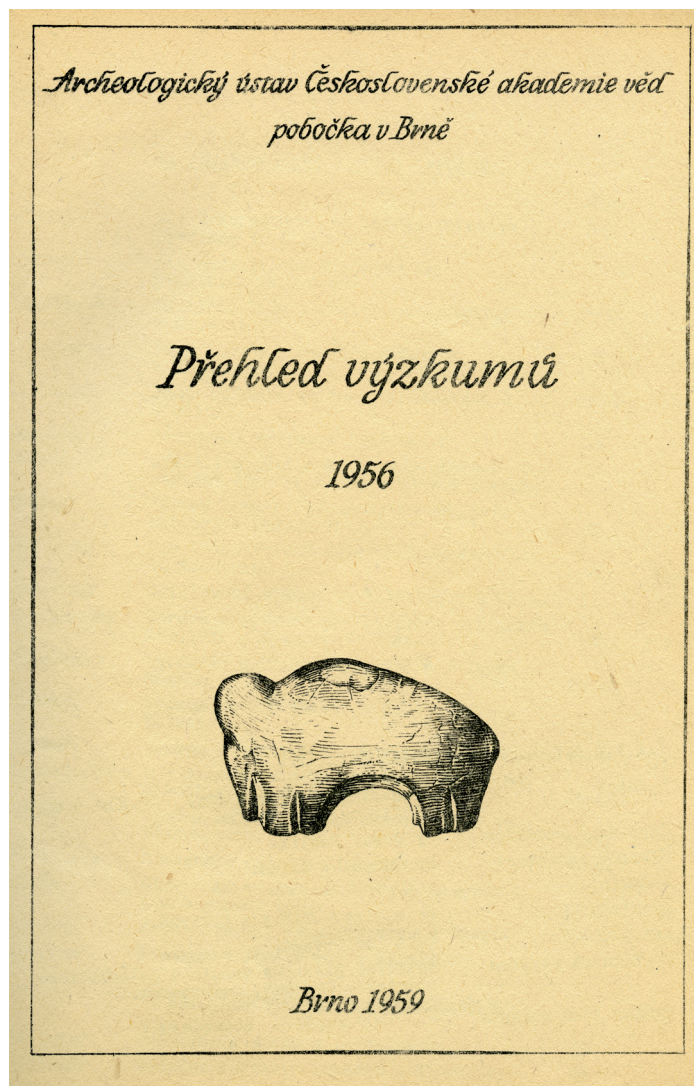
V Brně, 7. června 2016, redakce

Dear contributors and readers of Přehled výzkumů. Sixty years ago employees of our Institute founded a journal where they could publish their own research results (see attachment). The first issue of Přehled výzkumů summarized research conducted during 1956. Since the inaugural issue the journal regularly publishes research summaries for each field season. Over time the journal content widened its scope from research summaries to becoming a well-rounded scientific journal that also presents studies and articles addressing topical research questions, while focusing not only on Moravian prehistory, but also the wider context. The journal is currently listed on the ERIH European database and is also on the list of reviewed periodicals published in the Czech Republic. It is available to its readers in printed form as well as electronically as an open access journal. We would like to express our gratitude to all the editorial staff who participated in its production over the years and to all the contributors. We wish it all the best in the future, we trust it will continue its track record of continual improvement with many future issues and satisfied readers.

Brno, 7th June, editorial board

Sehr geehrte Mitwirkende und Leser der Zeitschrift Přehled výzkumů (Forschungsüberblick). In diesem Jahr sind 60 Jahre vergangen, seit die Mitarbeiter des Instituts entschieden haben, ihre Forschungsarbeiten in einer eigenen Fachzeitschrift zu veröffentlichen (vgl. Anlage). Die erste Ausgabe des Forschungsüberblicks brachte eine Zusammenfassung der in der Forschungssaison 1956 erfolgten Forschungsarbeiten. Seit diesem Jahr bringt die Zeitschrift regelmäßig Resümees der in den jeweiligen Forschungssaisonen durchgeführten Forschungen. Sukzessive entwickelte sich die Zeitschrift von einem rein informativen Überblick der erfolgten Forschungsarbeiten zu einer vollwertigen wissenschaftlichen Zeitschrift, die u.a. auch Studien und kurze Artikel zu aktuellen Fragen im Bereich vorlegt, die nicht nur auf die mährische Vorgeschichte, sondern auch auf ihre breiteren Zusammenhänge fokussiert sind. Die Zeitschrift ist heute in der europäischen Datenbank ERIH registriert und steht auf der Liste der rezensierten in der Tschechischen Republik herausgegebenen Periodika. Den Lesern steht sie nicht nur in gedruckter Form, sondern frei im Internet in Druckqualität (open access journal) zur Verfügung. Bleibt nur allen Redakteuren, die an der Schaffung der Zeitschrift im Verlauf der Jahre beteiligt waren, Dank auszusprechen und allen Mitwirkenden sowie der Zeitschrift zu wünschen, in der gegenwärtigen wissenschaftlichen Produktion nicht unter zu gehen, sondern im Gegenteil, noch besser zu werden, und nicht zuletzt viele weitere Ausgaben und zufriedene Leser.

Brno, 7. Juni 2016, die Redaktion



Ediční činnost

Pobočka ústavu v Brně zařazuje do své zprávy poprvé také ediční činnost. Vyvinula se z popudu vědeckých pracovníků ústavu jako skutečná potřeba a odpověď na tíživou otázku, která je v různých souvislostech zaměstnávala již delší dobu.

Podíváme-li se zpětně na naši archeologickou produkci, vidíme, že AR – původně rychle informující časopis o výzkumné činnosti, jež nahradil „Zprávy ústavů“ – se povznesl nad tento prostý cíl. AR se stal odborným časopisem přinášejícím též vážnou problematiku, přehledy o výzkumech v cizích státech, s dalšími speciálně zaměřenými rubrikami.

Část původního poslání AR nahrazovaly po několik let Liblické sborníky s přehledem všech výzkumů. Neudržely rovněž tuto náplň, neboť nebylo dost dobře možno obsáhnout s rozrůstajícími se výzkumy všechny akce. V posledních letech se v souhlase s programem pravidelných konferencí v Liblicích omezily proto jen na výběrové zprávy a referáty s hlubším zaměřením.

Vyšli jsme tedy z potřeby podchytit veškeré práce provedené brněnskou pobočkou v jednom roce v – Přehledech výzkumů. Mají proto předně svůj význam pro archiv náleзовých zpráv. Uveřejňují resumé skutečně všech výzkumů soustavných, zjišťovacích i záchranné akce. Přinášejí i kresebné tabulky s materiálem, plánky a cizojazyčný resumé. Mají tedy též jistou odbornou hodnotu nejen pro archiv a ostatní pracovníky domácí, ale i badatele zahraniční. Z tohoto důvodu představují též značný přínos pro knihovnu pobočky, která tak získává možnost výměny publikací, jež až dosud chyběla.

...

„Přehled výzkumů“ bude pobočka vydávat pravidelně každý rok a uvažuje se i o jiné, odborně vydávané řadě (Fontés, Materiály). Ediční činností sleduje pobočka dosáhnouti vydávání vlastního samostatného časopisu, v němž by její pracovníci měli takové možnosti publikační, jako jejich kolegové na všech ostatních archeologických pracovištích. ...

Obsah

Studie a krátké články Case Studies and Short Articles Studien und kurze Artikel

9

Petr Škrdla, Tereza Rychtaříková, Ladislav Nejman, Jaroslav Bartík, Alena Hrušková, Jan Krása
Ořechov IV: Nová lokalita bohunicienů nad údolím Bobravy

11

Jiří Svoboda, Martin Novák, Sandra Sázelová

Pavlov I. Předběžné výsledky výzkumu v letech 2013 – 2015

33

Jaroslav Bartík, Milan Vokáč, Martin Kuča, Alžběta Čerevková, Lubomír Prokeš, Miriam Nývtová Fišáková
**Sídlště kultury s moravskou malovanou keramikou u Slavíkovice a jeho postavení
v kontextu západní periferie lengyelské oikumeny na Moravě**

59

Lubomír Šebela

**Kulturní proměny na přelomu doby kamenné a bronzové na Moravě a mimo ni
ve světle kamenné štípané industrie**

87

Jaroslav Tejral

**Nochmals zum archäologischen Niederschlag der frühen Völkerwanderungszeit
in Nordprovinzen des römischen Reiches**

123

Přehled výzkumů na Moravě a ve Slezsku 2015 Overview of Excavations in Moravia and Silesia 2015 Übersicht den Grabungen in Mähren und Schlesien 2015

149

Paleolit, Paleolithic, Paläolithikum 151

Brno (k. ú. Líšeň, okr. Brno-město)	151
Brno (k. ú. Maloměřice, okr. Brno-město)	152
Klentnice (okr. Břeclav)	153
Kojatín (okr. Třebíč)	153
Olšovec (okr. Přerov)	154
Pavlov (okr. Břeclav)	154
Tvarožná (okr. Brno-venkov)	156

Neolit, Neolithic, Neolithikum 159

Bílov (okr. Nový Jičín)	159
Bohutice (okr. Znojmo)	159
Bučovice (okr. Vyškov)	159
Dambořice (okr. Hodonín)	160
Dolany (k. ú. Dolany u Olomouce, okr. Olomouc)	160
Jinačovice (okr. Brno-venkov)	160
Kelč (k. ú. Nemětice, okr. Vsetín)	161
Kobeřice (k. ú. Kobeřice ve Slezsku, okr. Opava)	161
Kojatín (okr. Třebíč)	162
Kyjovice (okr. Znojmo)	163
Lipůvka (okr. Blansko)	164
Luděřov (okr. Olomouc)	165
Luleč (okr. Vyškov)	165

Milovice (k. ú. Milovice u Mikulova, okr. Břeclav)	165
Modřice (okr. Brno-venkov)	166
Moravičany (okr. Šumperk)	166
Moravské Knínice (okr. Brno-venkov)	167
Neslovice (okr. Brno-venkov)	167
Ochoz u Brna (okr. Brno-venkov)	168
Olomouc (k. ú. Povel, okr. Olomouc)	168
Ostrožská Lhota (okr. Uherské Hradiště)	170
Podivín (okr. Břeclav)	170
Podivín (okr. Břeclav)	171
Podolí (k. ú. Podolí u Přerova, okr. Přerov)	171
Popůvky (k. ú. Popůvky u Brna, okr. Brno-venkov)	172
Postřelmov (okr. Šumperk)	173
Pozořice (okr. Brno-venkov)	174
Pravčice (okr. Kroměříž)	174
Prostějov (k. ú. Vrahovice, okr. Prostějov)	174
Přerov (okr. Přerov)	175
Radslavice (k. ú. Radslavice u Přerova, okr. Přerov)	175
Rozdrojovice (okr. Brno-venkov)	176
Skržice (okr. Kroměříž)	176
Sivice (okr. Brno-venkov)	176
Studénka (k. ú. Butovice, okr. Nový Jičín)	176
Šelešovice (okr. Kroměříž)	177
Třebíč (okr. Třebíč)	178
Uničov (okr. Olomouc)	178
Višňové (okr. Znojmo)	180
Zlín (k. ú. Malenovice u Zlína, okr. Zlín)	181

Eneolit, Eneolithic, Äneolithikum. 183

Babice (k. ú. Babice u Šternberka, okr. Olomouc)	183
Brodek u Prostějova (okr. Prostějov)	183
Dambořice (okr. Hodonín)	185
Dolany (k. ú. Dolany u Olomouce, okr. Olomouc)	185
Držovice (k. ú. Držovice na Moravě, okr. Prostějov)	186
Dub nad Moravou (okr. Olomouc)	188
Fryšták (k. ú. Dolní Ves, okr. Zlín)	188
Chvalkov-Lísky (k. ú. Lísky, okr. Kroměříž)	189
Ivančice (k. ú. Budkovice, okr. Brno-venkov)	189
Kobeřice (k. ú. Kobeřice ve Slezsku, okr. Opava)	190
Laškov (k. ú. Krakovec na Moravě, okr. Prostějov)	190
Měrovice nad Hanou (okr. Přerov)	191
Mikulov (k. ú. Mikulov na Moravě, okr. Břeclav)	191
Modřice (okr. Brno-venkov)	191
Moravičany (okr. Šumperk)	192
Olomouc (k. ú. Povel, okr. Olomouc)	192
Olšany u Prostějova (okr. Prostějov)	193
Opava (k. ú. Kylešovice, okr. Opava)	194
Podivín (okr. Břeclav)	194
Podivín (okr. Břeclav)	195
Popůvky (k. ú. Popůvky u Brna, okr. Brno-venkov)	195
Přerov (k. ú. Kozlovice u Přerova, okr. Přerov)	195
Raková u Konice (okr. Prostějov)	196
Senička (okr. Olomouc)	196
Slatinice (k. ú. Slatinice na Hané, okr. Olomouc)	198
Stavenice (okr. Šumperk)	198
Těšetice (k. ú. Těšetice u Olomouce, okr. Olomouc)	198
Újezd u Brna (okr. Brno-venkov)	199
Uničov (okr. Olomouc)	199

Úsov (k. ú. Úsov-město, okr. Šumperk)	199
Velká Bystřice (okr. Olomouc)	200
Všechovice (k. ú. Všechovice u Tišnova, okr. Brno-venkov)	200
Znojmo (k. ú. Znojmo-město, okr. Znojmo)	200
Doba bronzová, Bronze Age, Bronzezeit.	203
Blučina (okr. Brno-venkov)	203
Branišovice (okr. Brno-venkov)	203
Brno (k. ú. Bystřec, okr. Brno-město)	204
Brno (k. ú. Horní Heršpice, okr. Brno-město)	204
Bučovice (okr. Vyškov)	205
Dambořice (okr. Hodonín)	205
Dolany (okr. Olomouc)	206
Horní Němčí (okr. Uherské Hradiště)	206
Drahanovice (okr. Olomouc)	208
Drnholec (okr. Břeclav)	208
Ivanovice na Hané (okr. Vyškov)	209
Ivanovice na Hané (okr. Vyškov)	209
Javorník (k. ú. Bílý Potok, okr. Jeseník)	210
Klentnice (okr. Břeclav)	210
Kobeřice (okr. Opava)	211
Komořany (k. ú. Komořany na Moravě, okr. Vyškov)	212
Koválovice-Osíčany (k. ú. Koválovice u Tištiny, okr. Prostějov)	213
Litovel (okr. Olomouc)	213
Litovel (k. ú. Nasobůrky, okr. Olomouc)	215
Mackovice (okr. Znojmo)	215
Malešovice (okr. Brno-venkov)	216
Mikulovice (k. ú. Mikulovice u Znojma, okr. Znojmo)	216
Milovice (k. ú. Milovice u Mikulova, okr. Břeclav)	217
Modřice (okr. Brno-venkov)	217
Modřice (okr. Brno-venkov)	218
Moravičany (okr. Šumperk)	218
Moravský Krumlov (k. ú. Rokytná, okr. Znojmo)	219
Náměšš na Hané (okr. Olomouc)	220
Novosedly (k. ú. Novosedly na Moravě, okr. Břeclav)	220
Olomouc (k. ú. Povel, okr. Olomouc)	222
Otrokovice (k. ú. Kvítkovice u Otrokovic, okr. Zlín)	222
Podivín (okr. Břeclav)	223
Podivín (okr. Břeclav)	223
Podmolí (okr. Znojmo)	224
Podolí (k. ú. Podolí u Brna, okr. Brno-venkov)	225
Police (okr. Šumperk)	226
Popůvky (k. ú. Popůvky u Brna, okr. Brno-venkov)	227
Prostějov (okr. Prostějov)	227
Prostějov (k. ú. Čechovice u Prostějova, okr. Prostějov)	228
Prostějov (k. ú. Krasice, okr. Prostějov)	228
Racková (okr. Zlín)	229
Roštín (okr. Kroměříž)	229
Sudoměřice (okr. Hodonín)	229
Šelešovice (okr. Kroměříž)	229
Šumice (okr. Brno-venkov)	230
Těšetice (k. ú. Těšetice u Znojma, okr. Znojmo)	230
Uherský Brod (okr. Uherské Hradiště)	231
Újezd u Brna (okr. Brno-venkov)	231
Uničov (okr. Olomouc)	231
Valašské Meziříčí (k. ú. Bynina, okr. Vsetín)	231
Velké Opatovice (okr. Blansko)	232
Viničné Šumice (okr. Brno-venkov)	233

Vlasatice (okr. Brno-venkov)	233
Vřesovice (k. ú. Vřesovice u Prostějova, okr. Prostějov)	234
Zlín (k. ú. Malenovice u Zlína, okr. Zlín)	236
Žalkovice (okr. Kroměříž)	236

Doba železná, Iron Age, Eisenzeit. 237

Břeclav (okr. Břeclav)	237
Břestek (okr. Uherské Hradiště)	237
Dambořice (okr. Hodonín)	238
Horní Dunajovice (okr. Znojmo)	238
Hulín (okr. Kroměříž)	238
Ivanovice na Hané (okr. Vyškov)	239
Litovel (k. ú. Nasobůrky, okr. Olomouc)	239
Milovice (k. ú. Milovice u Mikulova, okr. Břeclav)	240
Modřice (okr. Brno-venkov)	240
Moravičany (okr. Šumperk)	241
Náměšť na Hané (okr. Olomouc)	241
Podivín (okr. Břeclav)	241
Podmolí (okr. Znojmo)	242
Pozořice (okr. Brno-venkov)	242
Pravčice (okr. Kroměříž)	242
Prostějov (k. ú. Čechovice u Prostějova, okr. Prostějov)	243
Prostějov (k. ú. Krasice, okr. Prostějov)	243
Slatinice (k. ú. Slatinice na Hané, okr. Olomouc)	243
Újezd u Brna (okr. Brno-venkov)	244
Uničov (okr. Olomouc)	244
Zlín (k. ú. Malenovice u Zlína, okr. Zlín)	245

**Doba římská a doba stěhování národů, Roman Age and Migration Period,
Römische Kaiserzeit und Völkerwanderungszeit 247**

Drnholec (okr. Břeclav)	247
Držovice (k. ú. Držovice na Moravě, okr. Prostějov)	247
Ivanovice na Hané (okr. Vyškov)	248
Klentnice (okr. Břeclav)	248
Loštice (okr. Šumperk)	248
Milovice (k. ú. Milovice u Mikulova, okr. Břeclav)	249
Moravany (k. ú. Moravany u Brna, okr. Brno-venkov)	250
Moravičany (okr. Šumperk)	250
Opava (k. ú. Komárov u Opavy, okr. Opava)	251
Podivín (okr. Břeclav)	251
Podivín (okr. Břeclav)	251
Příkazy (okr. Olomouc)	251
Sudoměřice (okr. Hodonín)	252
Tučín (okr. Přerov)	253
Újezd u Brna (okr. Brno-venkov)	253

STUDIE A KRÁTKÉ ČLÁNKY
CASE STUDIES AND SHORT ARTICLES
STUDIEN UND KURZE ARTIKEL

Recenzovaná část

Peer-reviewed part

Rezensierte Teil

NOCHMALS ZUM ARCHÄOLOGISCHEN NIEDERSCHLAG DER FRÜHEN VÖLKERWANDERUNGSZEIT IN NORDPROVINZEN DES RÖMISCHEN REICHES

JEŠTĚ JEDNOU K ODRAZU ČASNÉ DOBY STĚHOVÁNÍ NÁRODŮ V ARCHEOLOGICKÝCH NÁLEZECH

ZE SEVERNÍCH PROVINCIÍ ŘÍMSKÉ ŘIŠE

JAROSLAV TEJRAL

Abstract

Once more to the archaeological reflection of the Early Migration Period in the Northern Provinces of the Roman Empire. On the basis of the newest archaeological knowledge, the article joins the discussion in historic and archaeological literature, which became more intensive mainly in the past twenty years and which is dealing with the question of conclusiveness of archaeological finds, as regards the ethnicity of archaeological cultures or the migrations of their bearers. The aim of the work is to assess the situation on the territory of northern provinces of the Roman Empire at the time of migrations in the late 4th and the early 5th century. Recent discoveries of grave finds from the province Gallia and from North Italy, which contained artefacts typical of the Eastern European barbarian cultures, above all of the Chernyakhov Culture, lead many researchers to the conclusion that it is an example of infiltration of foreign newcomers from the territory of the Chernyakhov Culture and their settling down on the Roman territory. However, a detailed view of the above-mentioned archaeological assemblages and mainly the re appraisal of many similar finds from frontier areas of the Danube provinces indicate that the conclusive evidence of a direct transfer of an authentic and compact archaeological culture from its original homeland (emigration area), in our case from the sphere of the Chernyakhov Culture, into the target area in the provinces (immigration area) is so far only very sporadic or problematic. Even though the presence of allochthonous barbarian elements cannot be denied in the finds from provinces, they are more or less mediated and exhibit the attributes of acculturation as well as the impact of both the local provincial milieu and individual barbarian cultures on each other. This condition may have been caused by multiple reasons; the main reason might be the character of migrations at that time and their context. It was not only a shift of bearers of an archaeological culture into a different milieu at the same level of development, but the resettlement of ethnically and culturally quite varied segments of barbarian populations from beyond the Roman frontier into the civilisationally and technologically undoubtedly more advanced milieu of Roman provinces.

Keywords

Early Migration Period – Northern Roman Provinces – material culture reflection

Das Problem, inwieweit das Auftauchen des ungewöhnlichen, fremdartigen Fundstoffes im bodenständigen archäologischen Fundmilieu, beziehungsweise die Veränderungen des ganzen Kulturmodells, immer einen äusseren Eingriff der Alochtonnen in das indigene Milieu oder sogar einen ethnokulturellen Wechsel bedeuten muss, bleibt ständig im Mittelpunkt des Interesses. Insbesondere in Jahren einer erhöhten Mobilität und schriftlich belegten Völkerwanderungen gewinnt das Thema an der Aktualität. Es geht nämlich um die Antwort auf die Frage, was für eine Spur diese Vorgänge im archäologischen Fundmaterial hinterlassen haben könnten und ob die Zeugenschaft der archäologischen Quellen überhaupt glaubwürdig werden kann. Mehrere Autoren stehen der Interpretation eines Vorkommens von sog. fremdartigen archäologischen Erscheinungsformen als Ergebnisses der



Location of the study area on a map of Europe.
Poloha studovanej oblasti na mape Evropy.

Migrationen bzw. deren ethnischen Interpretation skeptisch oder sogar ablehnend gegenüber (z. B. Geary 1983, 15ff.; Brather 2000, 139ff.; 2004, 631 *etc.*).

Neue methodologische Zutritte und die ständig sich vermehrenden Informationen letzter Zeit, die mit den Themen Migrationen, Kontinuität und Diskontinuität bzw. Akkulturation und Assimilation eng verbunden sind, brachten frische Anlässe zu neuen Lösungen und zur Überprüfung

der früheren Schlussfolgerungen. An dieser Stelle erlaube ich mich, im Hinblick auf die in letzter Zeit vorgelegten Fragestellungen, zum diskutablen Problem des plötzlichen Auftretens der Kulturelemente fremder, östlicher Herkunft im mittleren Donauraum und auf dem Boden der Nordprovinzen des römischen Reiches allgemein, gerade in den Jahren der grössten Migrationskrisen am Nordufer der unteren Donau im ausgehenden 4. Jh. und weniger später an der mittleren Donau, einige Bemerkungen hinzuzufügen.

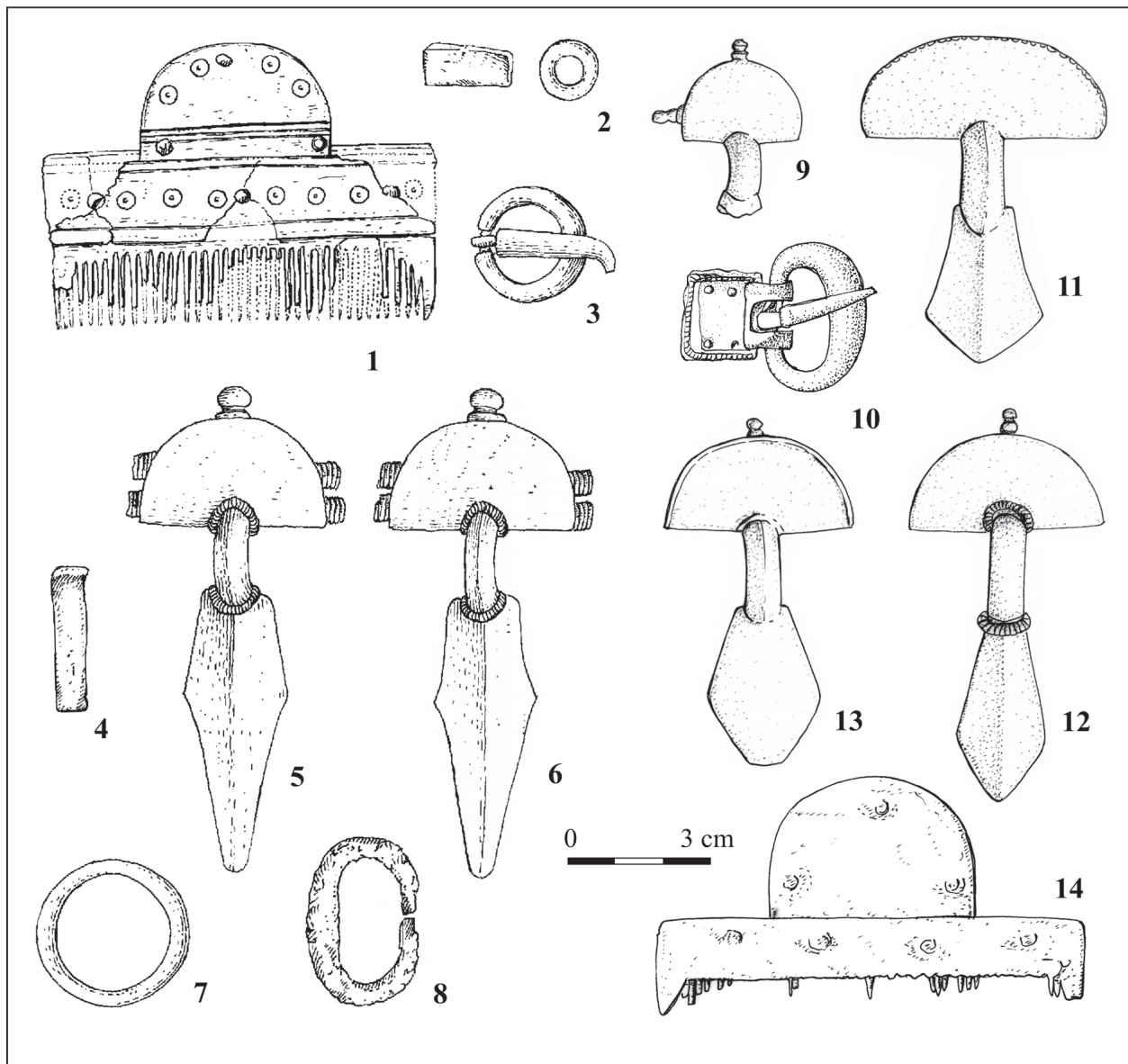


Abb. 1. Beispiele der fremden Fibeln- und Schnallentypen der Černjachov-Kultur. Formgebung in der Großen ungarischen Tiefebene und an ihrer Peripherie. 1-8 Inventar der Gräbergruppe von Čaña (Ostslowakei). Nach I. Bóna 1991; 9-10 Artefakte mit Parallelen in der Černjachov-Kultur aus dem spätsarmatischen Gräberfeld von Tapé-Malajdok A (Ungarn). Nach Párducz, Korek 1948; 11 Fabiánsebestyén (Ungarn). Nach Kühn 1974; 12 Šurjan (Serbien, Vojvodina). Nach Dmitrijević, Kovačević, Vinski 1962; 13-14 Tizsakarád-Inassa, Grab 19 (Ungarn). Nach Lovász 1987.

Obr. 1. Příklady cizorodých typů spon a přezek černjachovských forem z oblasti Velké uherské nížiny a z jejich periferií. 1-8 inventář ze skupiny hrobů v Čani (vých. Slovensko); 9-10 předměty černjachovského typu z pozdně sarmatského pohřebiště v Tapé Malajdok A (Maďarsko). Podle Párducz, Korek 1948; 11 Fabiánsebestyén (Maďarsko). Podle Kühn 1974; 12 Šurjan (Srbsko, Vojvodina). Podle Dmitrijević, Kovačević, Vinski 1962; 13-14 Tizsakarád-Inassa, hrob 19 (Maďarsko). Podle Lovász 1987.

Eine Darstellung der entwicklungsgeschichtlichen Vorgänge in der frühesten Völkerwanderung im mittleren Donaauraum aus der Sicht der archäologischen Funde und Befunde wurde schon mehrmals erörtert (Bierbrauer 2008; 2011a; 2011b; 2015 *etc.*; Kazanski 1996; 1997; Kazanski, Mastykova 2003; Quast 2008; Tejral 1988; 2011; Vida 2011).

Die umfangreiche Polemik auf das Thema mit zahlreichen Hinweisen auf die neueste, die Diskussion betreffende Literatur hat letzthin V. Bierbrauer zusammengefasst, so das hier, auch wegen dem Raummangel, auf die von diesem Autor vorgelegte Übersicht verwiesen wird (Bierbrauer 2015, 365f., Anm. 2–3).

Wenn auch die bisherigen Ergebnisse beim heutigen Forschungsstand und bei der beschränkten Aussagemöglichkeit der archäologischen Quellen immerhin nur eine bedingte Gültigkeit haben, zeigt sich, dass der neuere archäologische Fundniederschlag einige weitere und früher unbekannt Facetten bei der Interpretation damaliger Entwicklung anbieten kann.

Die Wahrnehmung, dass am Ende der spätesten Kaiserzeit im archäologischen Fundmaterial des mittleren Donaumaumes fremdartig wirkende Artefakte vorkamen, die ihre Wurzeln und genetische Vorläufer in lokalen Kulturtraditionen der einheimischen Bevölkerung nicht besitzen, hatte schon länger her das Augenmerk erregt. Üblich wurde auf Kämmen mit der halbkreisförmigen Griffplatte der Form Thomas III, auf bronzene, ausnahmsweise auch silberne Blechfibeln der Gruppe I nach Ambroz (1966) bzw. einige Typen der Schnallen und des anderen Trachtzubehörs hingewiesen, deren früheren Vorlagen sich in der Černjachov-Kultur oder allgemein im nördlichen Schwarzmeergebiet nachweisen lassen (Abb. 1). Fremde Elemente wurden auch unter der keramischen Ware in etlichen Gebieten unterscheidet.

Relativ früh kommen die östlichen Fremdformen in Räumen der Grossen Ungarischen Tiefebene. Die silbernen, vor allem bronzenen Blechfibeln der černjachovzeitlichen Formgebung oder die Armbrustfibeln mit rhombischer Fußplatte, treten hier nicht nur als vereinzelte Streufunde (Abb. 1: 11–12) sondern auch in spätkaiserzeitlichen Gräberfeldern der nordungarischen Gruppe Tiszadob-Sziget, Tiszakarád-Inassa bzw. singularär auf dem Friedhof von Tapé Malajdok A im mittleren Theißgebiet, auf (Abb. 1: 9), die in die Übergangsphase zwischen der späten Kaiserzeit und der frühen Völkerwanderungszeit D1 eingesetzt werden können (Istvánovits 1992, 94f.; Istvánovits, Kulcsár 1999, 69f., Abb. 5; Lovász 1987; Párducz, Korek 1948, 291ff.; Tejral 2011, 65f., Abb. 34). Obwohl die charakteristischen Kämmen mit abgesetztem, halbkreisförmigem Griff vom Typ Thomas III zusammen mit černjachovzeitlichen Blechfibeln nur im Grab von Tiszakarád-Inasa (Abb. 1: 13–14) und unter den wohl geringfügig späteren und kulturell andersartigen Funden von slowa-

kischen Čaña (Pastor 1949, 94f.) vergesellschafteten waren (Abb. 1: 1–8), verschiedene für diese Spätphase typische Schnallenformen mit verdicktem Bügel (Abb. 1: 10) sind relativ gut vertreten (Istvánovits, Kulcsár 1999, 69f., Abb. 15; Abb. 19: 2–3, 5).

Die Besonderheiten der ungarischen Körpergräber der Gruppe Tiszadob-Sziget, Tiszakarád-Inasa wurden dem neuen Bevölkerungszufluss zugewiesen, deren bestimmten Komponenten iranisch bzw. alanosarmatisch sein dürften, die unter einem germanischen Einfluss gelangen sein konnten (Istvánovits 1993; 2000; Istvánovits, Kulcsár 1999, 76). Das Problem der angesprochenen Friedhöfe alleine verdient allerdings weitere Aufmerksamkeit, wobei ihre gewisse Bezüge mit der spätkaiserzeitlichen Fundgruppierungen in Siebenbürgen, wie etwa der Sântana-de Mureș-Kultur oder der Gräberfelder vom Typ Fântanele „Rât“ (Abb. 2). Sowie kulturelle Zusammenhang der Entwicklung im Karpatenraum mit den Verhältnissen in südlichen Teilen der späten Przeworsk-Kultur in dieser Zeit allgemein, erfordern eine neue, eingehendere Berücksichtigung (Tejral 2011, 58ff.; kritisch dazu s. Bierbrauer 2015, 412).

Während die Belege der fremdartigen Schnallenmode bzw. das Auftreten der Kämmen černjachovzeitlicher Tradition im Inventar der spätesten, südpolnischen Przeworsk-Kultur hinlänglich vertreten sind, fehlen hier die charakteristischen Blechfibeln, bis auf eine Ausnahme aus dem geringfügig späteren Verwahrsfund von Koźminek (Petersen 1944, 81f.; Maćczyńska 1999, 155, Abb. 10, 2), bislang überhaupt. Andererseits lassen sich klare beiderseitige Verbindungen zwischen spätkaiserzeitlichen, zum grössten Teil sarmatisch geprägten Befunden in der Ungarischen Tiefebene und insbesondere in Siebenbürgen verfolgen, die z. B. in den Körpergräbern des Typs Żierniki Wielkie (Abb. 3) bzw. Ługi und in den Brandschüttungsgräberfelder vom Typ Dobrodzień zum Ausdruck kommen (Zotz 1935; Petersen 1934; Szydłowski 1977a; 1977b *etc.*). Das Bild der gemeinsamen Beziehungen zwischen einzelnen Gebieten Mitteleuropas in dieser Zeit rundet das Vorkommen der Waffentypen, die der 8. Gruppe der Waffengräber nach K. Godłowski (1994) entsprechen, darunter die kegeligen, z. T. facettierten Schildbuckel ein ausdrucksvolles Element darstellen. In der Černjachov-Kultur war diese Waffenbeigabe hingegen nur ganz vereinzelt vertreten (Bierbrauer 2008, 36, Abb. 2; Kazanski 1994, 447f.; Tejral 2011, 79 *etc.*).

Ähnlich gestalten sich die Verhältnisse im norddanubischen Gebiet, wo sich die einheimische, suebische Kultur durch zahlreiche Siedlungen, Brandgräber und durch vereinzelte Körpergräber, letzthin sogar auch durch singulären aufwändig ausgestatteten Elitengräber, manifestiert (Tejral 2011, 91ff., Abb. 5158, 72–73). Die fremden Fundtypen sind durch vereinzelte Schnallen- und Perlentypen bzw. die Kämmen des Typs Thomas III, deren lokale Herstellung aber verlässlich nachgewiesen wurde (Tejral 2011, 91ff., Abb. 82), repräsentiert.

Das selektive Typen- und Verbreitungsspektrum des fremden Fundstoffes im Kontext der barbarischen kulturellen Mitteleuropas weist darauf hin, dass es sich eher um ein Ergebnis der sich in dieser Zeit intensivierte, mehrseitigen Kontakte handeln konnte, die sich zwischen den einzelnen spätkaiserzeitlichen Kulturbereichen Mitteleuropas in dieser Zeit entwickelt haben, wobei Mobilitäten von etlichen Personengruppen, die die Diffusion der nicht üblichen fremden Kulturelemente vermitteln haben müssen, allerdings keinesfalls verneint werden.

Ohne das die ereignisgeschichtlichen Hintergründe dahinter suchen zu müssen, deuten das allmähliche Aufhören der grossen Nekropolen der Černjachov-Sântana de Mureş Kultur und beinahe gleichzeitig das Ende der nordungarischen Tiszadob-Tiszavalk und Mezőszemere-Kismarifénék Gruppe, als auch die deutliche Verdünnung der Siedlungsdichte im Bereich der Przeworsk-Kultur (Maćzyńska 1999; 2005), auf eine wichtige und grossräumig geltende Entwicklungscheide in mehreren barbarischen Regionen Ost- und Mitteleuropas irgendwann um

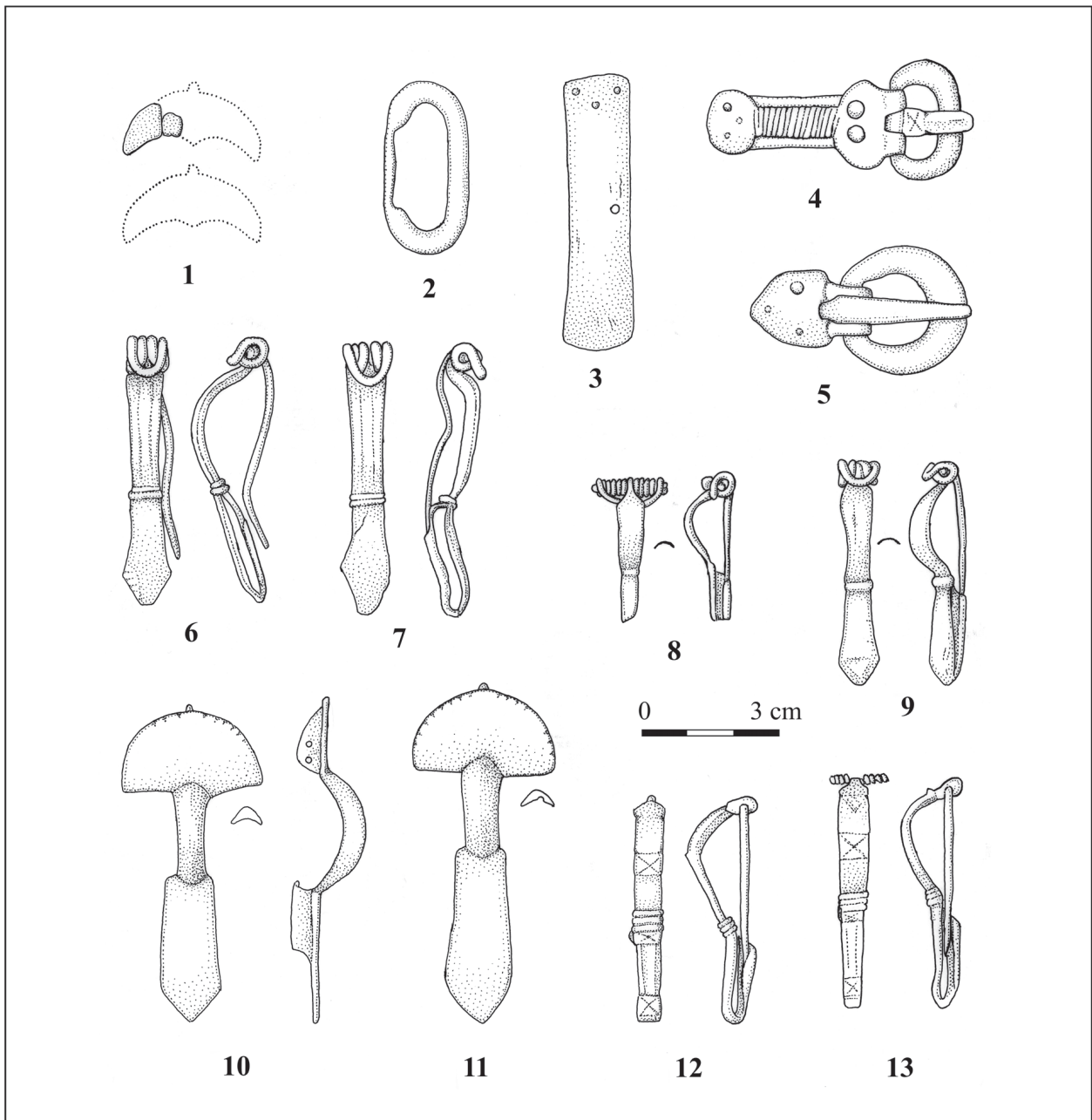


Abb. 2. Auswahl der Gegenstände aus dem spätkaiserzeitlichen Gräberfeld von Fântânele „Rât“ in Siebenbürgen. 1-2, 6-7 Grab Nr. 2; 3-4, 8-9 Grab Nr. 5; 5 Grab Nr. 7; 10-11 Grab Nr. 13; 12-13 Grab Nr. 1. Nach Marinescu, Gaiu 1989.

Obr. 2. Výběr předmětů z pozdně římského pohřebiště ve Fântânele „Rât“ v Sedmihradsku. 1-2, 6-7 hrob č. 2; 3-4, 8-9 hrob č. 5; 5 hrob č. 7; 10-11 hrob č. 13; 12-13 hrob č. 1. Podle Marinescu, Gaiu 1989.

400 und im anfänglichen 5. Jh., hin. Dies bestätigen anschaulich gleichfalls die tiefgreifenden Veränderungen und der Zerfall der ursprünglichen Siedlungslandschaft im donausiebanischen Gebiet nördlich der mittleren Donau. Eine Verbindung dieser Erscheinungen mit den Völker-verschiebungen bzw. mit der Auswanderung von gewissen Teilen der lokalen Bevölkerung im beginnenden 5. Jh. aus ihren ursprünglichen Siedlungsgebieten lässt sich natürlich kaum ablehnen (Tejral 2011, 79f.). Dies soll allerdings nicht bedeuten, dass die norddanubischen Räume vollko-

mmen von Autochthonen verlassen wurden. Doch der mit dem Aufbruch der lokalen Eliten verbundene Untergang ihrer eigenen soziopolitischen Strukturen und der Zerfall ihrer ökonomischen Grundlage konnte zur Schwächung ihrer ursprünglichen Identitätsmerkmale führen. Jedenfalls dokumentiert der Fundniederschlag in allen diesen Regionen ungefähr während der Übergangsphase D1 (cca 380 – 410) einen klaren Wandel und Zusammenbruch des spätkaiserzeitlichen Siedlungs- und Kulturmodells.

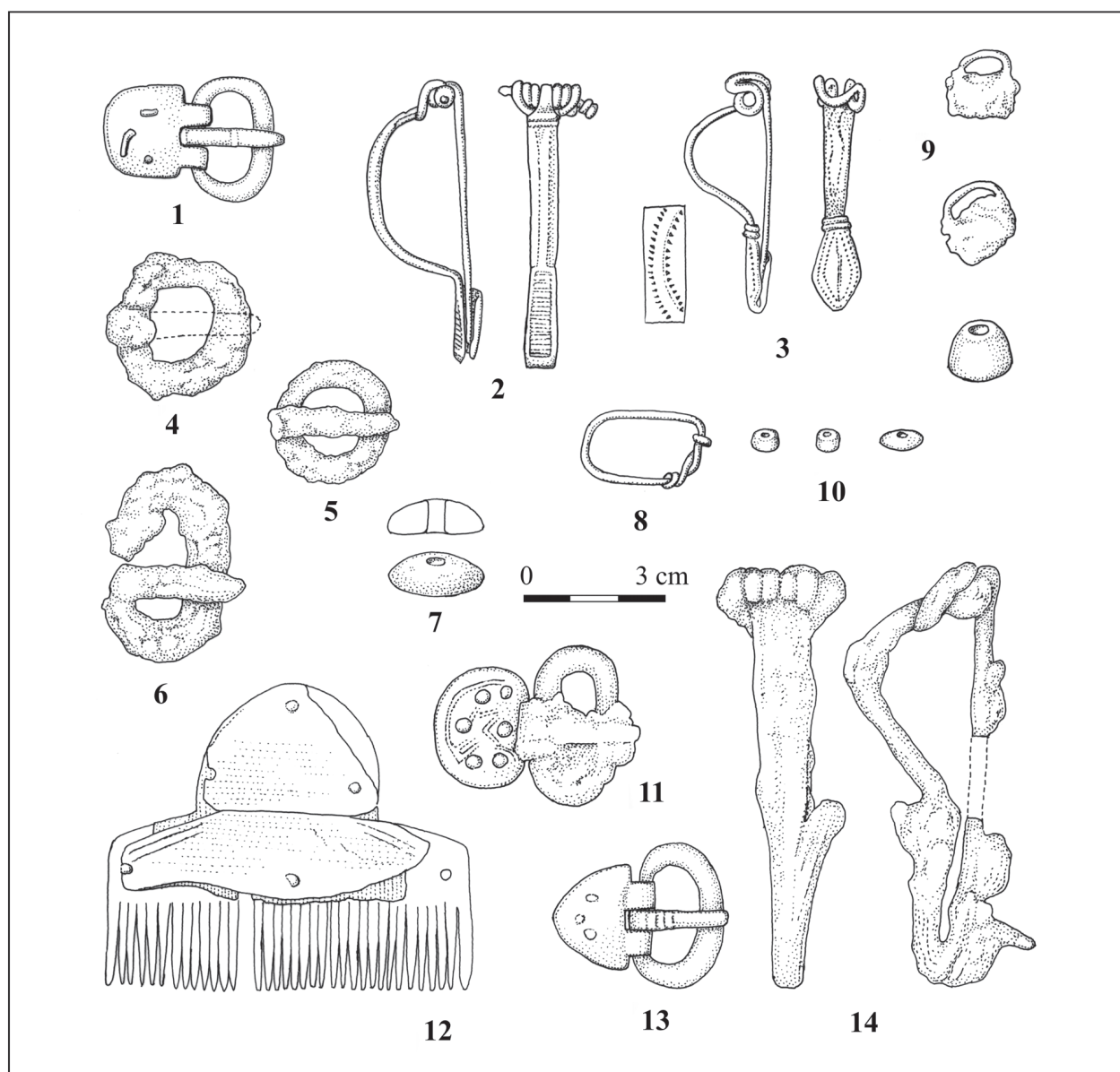


Abb. 3. Spätkaiserzeitliche Fundtypen aus dem Gräberfeld von Żierniki Wielkie (Groß-Sürding, Südpolen). 1, 4 Grab Nr. 14; 2-3, 5, 7-10 Grab Nr. 7; 6 Grab Nr. 48; 11 Grab Nr. 38; 12 Grab Nr. 17; 13-40 Grab Nr. 40. Nach Zotz 1935.

Obr. 3. Pozdně římské typy nálezů z pohřebiště v Żiernikach Wielkich (Groß-Sürding, jižní Polsko). 1, 4 hrob č. 14; 2-3, 5, 7-10 hrob č. 7; 6 hrob č. 48; 11 hrob č. 38; 12 hrob č. 17; 13-14 hrob č. 40. Podle Zotz 1935.

Frühe östliche Elemente in westlichen Provinzen

Die Debatte auf das Thema der fremden Elemente in der indigenen Umwelt hat insbesondere dank einigen neuen Funden und Befunden, die in letzter Zeit auf dem Boden der westlichen Provinzen getätigt wurden, eine neue Erfrischung erlebt. Als Fremdkörper wurden ebenfalls die in den spätantiken Provinzen vorher allgemein nicht üblichen Bestandteile des Trachtzubehörs, aber auch Knochengegenstände, Keramik bzw. andere im römischen Fundmilieu ungewöhnliche Gegenstände betrachtet, unter denen die bronzenen oder silbernen Blechfibeln der Gruppe I nach A. K. Ambroz (Ambroz 1966); (Abb. 4), Kämme mit ausgewölbten Griff von Thomas Typ III und einige weitere Typen der Artefakte, die mit einem zeitlichen Vorsprung

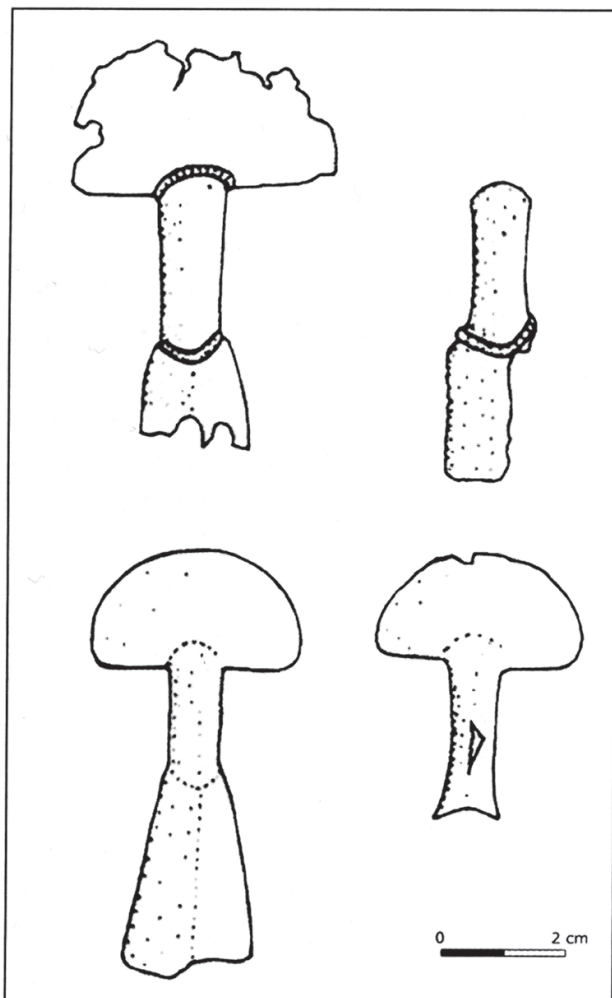


Abb. 4. Fragmentierte Blechfibeln östlichen Typs aus dem Gebiet Galliens. Fibeln aus der Sammlung Lacroix in Musée d'Archeologie national, Saint-Germain-en Laye. Nach Vallet 1993.

Öbr. 4. Fragmentární plechové spony východního typu z oblasti Galie. Spony ze sbírky Lacroix v Musée d'Archéologie national, Saint-Germain-en Laye. Podle Vallet 1993.

im Osten Europas vorkommen, zu den auffälligsten und meist diskutierten zählen (Kazanski 1984; 1986; 1993a, Abb. 1–3; 1993b; 2010a, 10f.; Vallet 1993, 249 ff., Abb. 4, 8–7 *etc.*). Hier dreht sich die Rede um den gesamten fremdartig wirkenden Stil des Trachtzubehörs, besonders um die Schnallenformen und übrige Gürtelbestandteile, deren Vorlagen zum Teil ebenfalls ausserhalb der westlichen Sphäre des römischen Reiches gesucht werden (Kazanski 1997b, 285 ff., Abb. 1: 1–2, 3: 5–13; zuletzt Eger 2015). Wenn auch selten, treten auch andere Objekte auf, die in der spätantik-provinzialrömische Kultur eine Novität darstellen, wie etwa die Spiegeln und fremde Waffentypen, Schwerter mit eiserner Parierstange oder sarmatische Kurzschwerter (Kazanski 1997, Abb. 2: 1; Vallet 1993, 249 ff., Abb. 4, 8–11; 5; Garnier, Lebedynsky, Daynes 2006–2007, 161 ff.). Bei meisten von diesen Fundgattungen handelt es sich vornehmlich um Einzel- oder Zufallsfunde, erst in letzter Zeit kamen auch einige geschlossene Grabkomplexe zum Vorschein. Überwiegend wird angenommen, dass es um Hinterlassenschaften der auf das Boden der Provinzen eindringenden barbarischen Neuankömmlinge gehen dürfte. Die näheren Umstände und die Zeiten der Infiltrationen bleiben meistens fraglich. Auf Eingriffe oder Invasionen ist sämtlich weniger gedacht, weil solche Ereignisse nur unbedeutende archäologische Spuren hinterlassen haben konnten, als eher an die Ansiedlungen der ausgewählten Personenverbände, die üblich in Diensten der römischen Armee standen sollten.

Sei es wie dem wolle, alle diese Interpretationen sind nicht immer angenommen und von einem Teil der Forschung abgelehnt. Nur in Ausnahmefälle wird alochthone Herkunft der Funde wenigstens zugestanden, wobei „kaum ein singulärer Gegenstand, sondern die die Qualität des ganzen Befundes und vor allem das Bündel der archäologischen Merkmale es wahrscheinlich erschienen, einen Befund mit einem archäologischen Niederschlag von persönlicher Mobilität der mit Blechfibeln bestatteten Personen in Verbindung bringen zu können“ (Gauß 2009, 394f., bes. 396). Als Beispiel wird in diesem Fall die Gruppe der Bestattungen, die im nördlichen Teil des ausgegrabenen Bereiches der spätantiken Nekropole von Anger (Dép. Maine-et-Loire) in einstigen Provinz *Gallia Lugdunensis* entdeckt wurden (Brodeur, Mortreau, Ivinec 2001). Unter den sechs Nord – Süd orientierten Bestattungen wurden zwei Personen als Männer und vier als Frauen bestimmt. In den Frauengräbern wurden je ein Paar der Blechfibeln der Ambroz Gruppe I oder der Merkmalkombinationsgruppe I nach F. Gauß in der Schulterlage (Abb. 5) und sonstige bescheidenere Beigaben, darunter Spinnwirtel, festgestellt. Es wurde sogar ein hangemachter Topf erwähnt, der allerdings, insbesondere in seiner Ausführung, eine relativ atypische, in spätkaiserzeitlichen Kulturen Ost- und Mitteleuropas weit verbreitete Form darstellt und als beweiskräftiger Beleg für eine Durchdringung der Träger der Černjachov-Kultur, wie Gaus (2009, 392f.) meint, kaum hineinreicht.

Inzwischen hat sich gezeigt, dass den Befunden von Anger entsprechende Beispiele aus dem westlichen Teil des spätantiken römischen Reiches nicht völlig alleine stehen. An der ersten Stelle muss freilich die Gräbergruppe auf der Nekropole Sacca di Goito in der Umgebung von Mailand erwähnt werden (Sannazaro 2006). Wiederum im Rahmen des spätantiken Friedhöfsareals kam hier eine kleinere Gräbergruppe ans Licht. Das Grab Nr. 210 enthielt paarige bronzenne Blechfibeln der Ambroschen Gruppe I, eine bronzenne Armbrustfibel mit umgeschlagenem, rhomboiden Fuss und einen bronzenen, provinzialrömischen Armring (Abb. 6: 7–10). Im Grab Nr. 238 und Grab Nr. 206 lagen zwei weitere Silberblechfibelpaare desselben Typs und im letztgenannten Fundkontext mit zwei goldene Appliken (Abb. 6: 1–2, 11–12). Im Grab Nr. 214 wurden analoge silberne Blechfibel mit einer silbernen Armbrustfibel mit festem Nadelhalter einem provinzialrömischen Armring und einem bronzenen, versilberten Spiegel mit

seitlicher Öse sarmatischen Typs vergesellschaftet (Abb. 6: 3–6). Zerbrochener Spiegel ähnlichen Typs mit zwei paarigen Armbrustfibeln mit umgeschlagenem, rhombischem Fuß wurde auch im Grab Nr. 23 gefunden (nach Bierbrauer 2015, 404, Abb. 24, 2, 6) und der Spiegel mit Seitenöse und figürlichen Ornamentik stammt noch aus dem Grab 221. In einigen übrigen Bestattungen wurden weitere Armbrustfibeln mit umgeschlagenem Fuß in der Schulterlage entdeckt (Bierbrauer 2015, 404, Abb. 24, 1-7).

Im Zusammenhang mit diesem Friedhof steht es dafür insbesondere das schon früher publizierte Grab von Reims de la Foss-Jean Fat zu erinnern (Kazanski 1986; 1993a, 176, Abb. 3, 6–7), dessen Inventar die Fundkombination einer frühen Blechfibel mit dem sog. sarmatischen Spiegel mit seitlicher Öse ebenfalls wiederholt (Abb. 7: 8–9). Ein besonderer uns bisjetzt nur wenig geahnter Sinn dieser funerealen Fundvergesellschaftung in spätkaiserzeitlichen

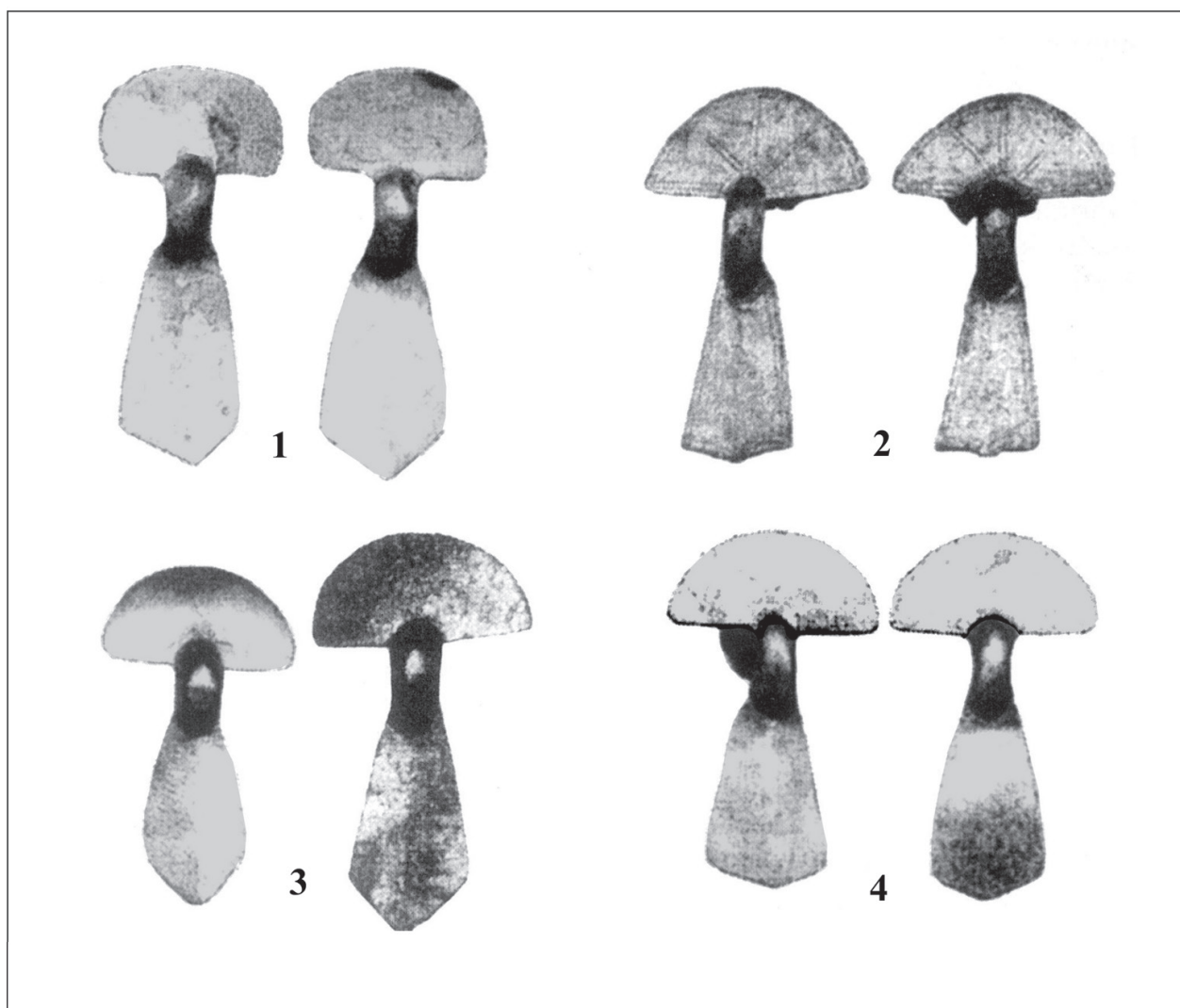


Abb. 5. Silberne Blechfibeln aus den Gräbern Nr. 134, 155, 156 und 159 in Saint-Laud d'Angers. Nach Brodeur, Mortreau, Ivinec 2001.

Obr. 5. Stříbrné plechové spony z hrobů č. 134, 155, 156 a 159 v Saint-Laud d'Angers. Podle Brodeur, Mortreau, Ivinec 2001.

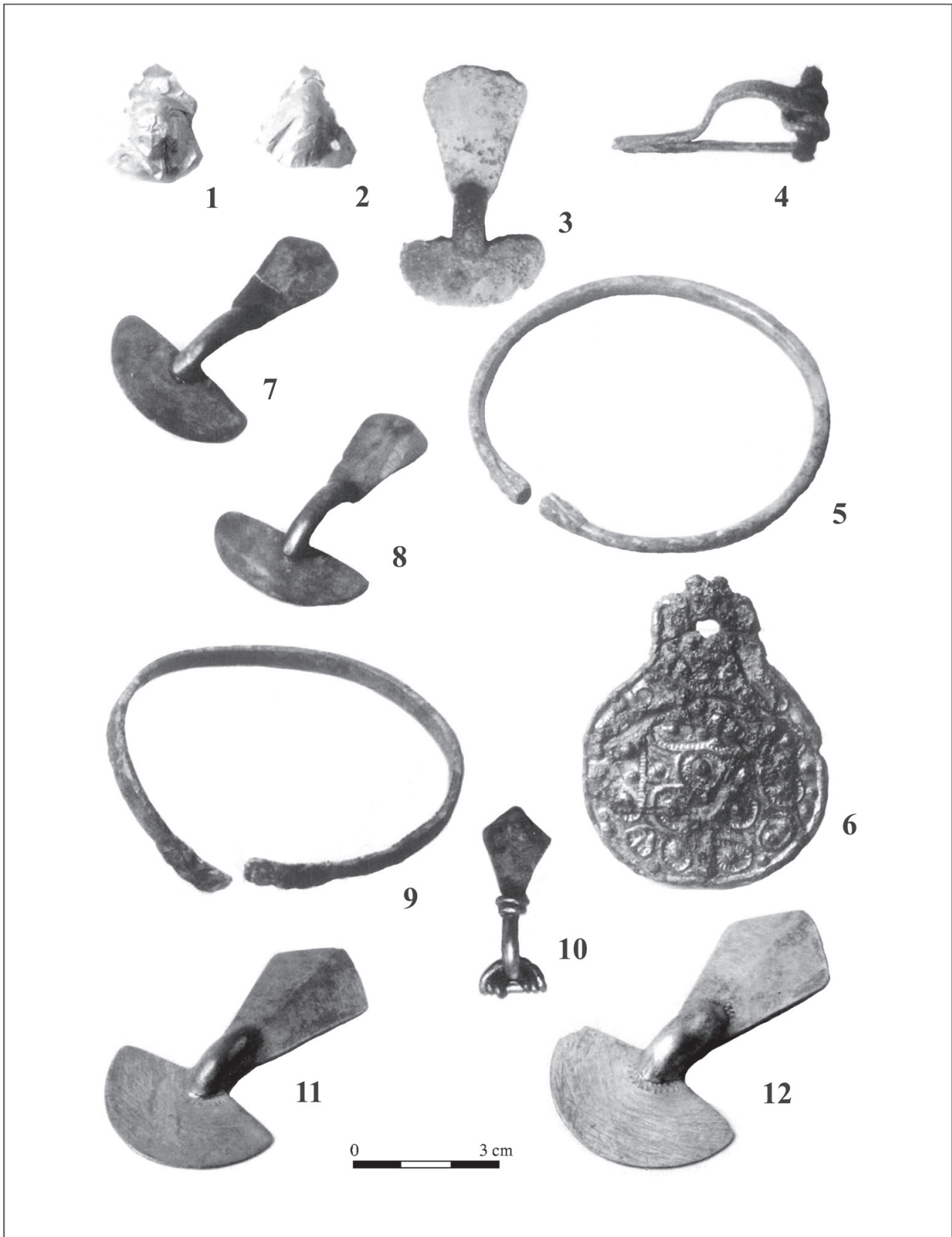


Abb. 6. Inventar eines teiles der Gräber von Sacca di Goito (Italien). 1-2, 11-12 Grab Nr. 206; 7-10 Grab Nr. 210, 3-6 Grab Nr. 214; Nach Sannazaro 2006.

Obr. 6. Inventář části hrobů ze Sacca di Goito (Itálie). 1-2, 11-12 hrob č. 206; 7-10 hrob č. 210; 3-6 hrob č. 214. Podle Sannazaro 2006.

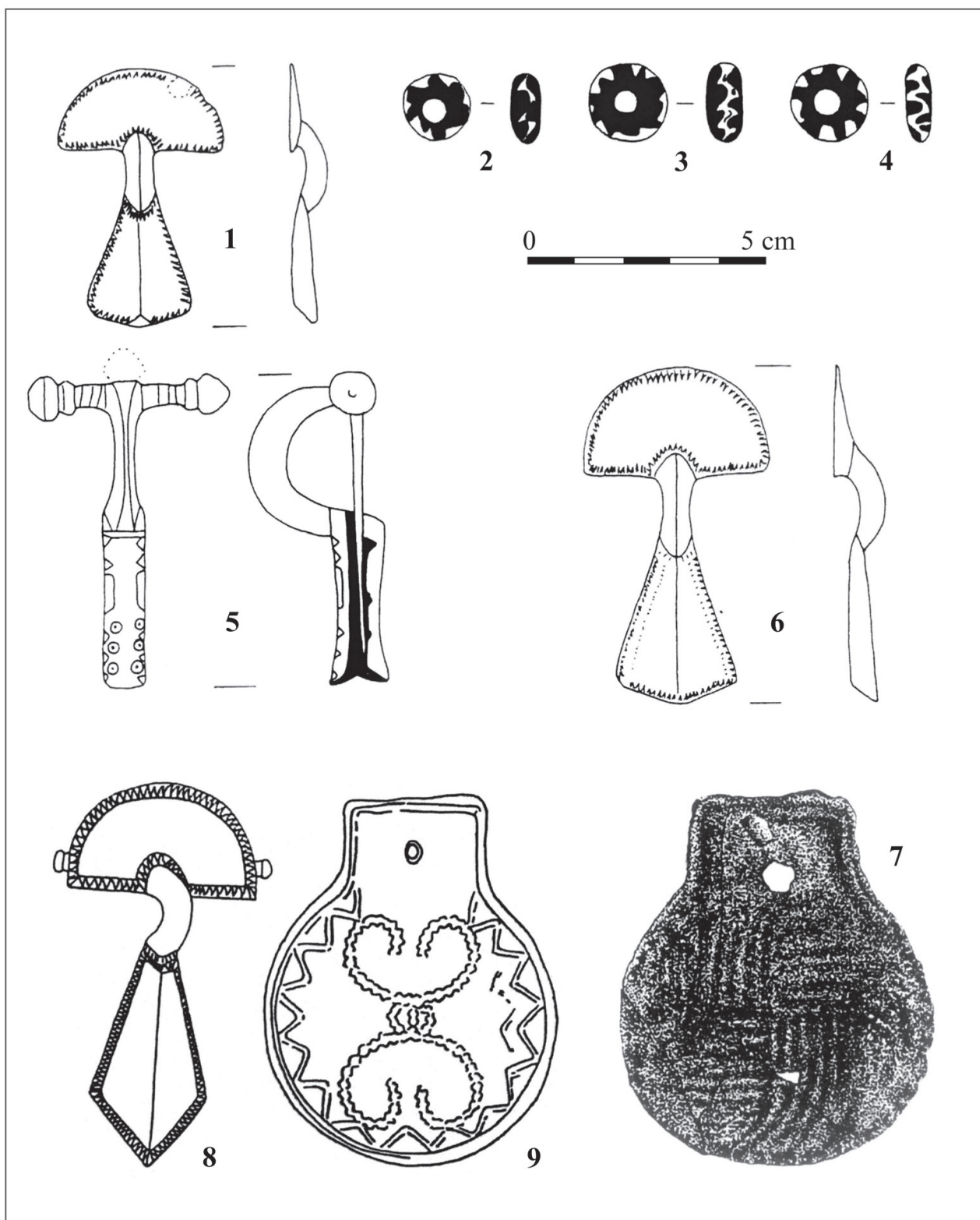


Abb. 7. Gräber mit fremden, östlichen Elementen von Gallien. 1-7 Inventar der Gräber Nr. 1-4 aus dem Friedhof von Saint-Jaques in Troyes. Nach Riffaud-Longespé 2003; 8-9 Inventar des Grabes von Reims de la Foss-Jean Fat. Nach Kazanski 1993a.

Obr. 7. Hroby s cizími prvky východního původu z Galie. 1-7 inventář hrobů č. 1-4 z pohřebiště Saint-Jaques v Troyes. Podle Riffaud-Longespé 2003; 8-9 inventář hrobu z Remeše-Jean Fat. Podle Kazanski 1993a.

Kontexten auf dem römischen Boden, wird durch weitere Funde bekräftigt. Lassen wir einen isolierten Fund solchen Spiegels im Grab auf dem spätantiken Gräberfeld von Krefeld-Gellep beiseite (Pirling 1993, 112, Abb. 8), sei hier vor allem auf die Situation auf der spätantiken Nekropole im Stadtviertel Saint-Jacques in Troyes (Champagne) aufmerksam gemacht (Riffaud-Longuespé 2003, 33 ff.). Unter den 26 Bestattungen aus der gallorömischen Epoche sind vor allem vier von Interesse, die in das ausgehende 4. und beginnende 5. Jh. eingesetzt werden können. Im Grab Nr. 2 erschienen drei silberne Blechfibeln der Ambroszchen Gruppe I, durch Argonnenware der Form Chenet 320 datiert (Abb. 7: 1, 6). Das weitere Frauengrab Nr. 4 enthielt einen sog. sarmatischen Spiegel mit seitlicher Öse, der mit Keramik der Form Chenet 319 vergesellschaftet wurde (Abb. 7: 3, 7). Nicht zu verschweigen ist allerdings auch die Spätantike Zwiebelknopffibel des Typs Feugère 31c2 aus dem Grab Nr. 3, die eine männliche Komponente repräsentiert (Abb. 7: 5).

Das Phänomen des Auftauchens von fremdartigen Formen, die ihre Vorlagen im Osten Europas besitzen in spätantiken Fundumständen der nördlichen Provinzen und sogar auf dem Gebiet Italiens wird generell als Niederschlag der Ansiedlung von ausserrömischen Bevölkerungsgruppen mit ihrer Familien im Status der römischen Verbündeten betrachtet (Kazanski 1984; 1986; Brodeur, Mortreau, Ivinec 2001; Sannazaro 2006; Kasprzyk 2011; Riffaud-Longuespé 2003), jedenfalls aber von persönlicher Mobilität von fremden Bevölkerungsgruppen. Im Falle von Gräbern aus Angers und Sacca di Goito denkt M. Kazanski sogar auf ostgotische *optimates*, die nach der Niederlage der ostgotischen Scharen bei Faesulae (um 406) vom Stilicho auf römischen Boden übersiedelt wurden (Kazanski 2012, 395f., Abb. 9–10).

Lassen wir die Frage der ethnischen Zuweisung analoger Funde ausser Acht, eine überraschende und sich repetierende Fundverbindung der černjachovzeitlichen Blechfibeln mit sog. sarmatischen Spiegeln mit seitlicher Öse, die in der klassischen Černjachov-Kultur allerdings nicht vorkommt, ruft wegen der kulturellen Verschiedenheit beider Artefakte sowie auch wegen der gewissen Diskrepanz bei ihrer Datierung, mehrere Fragen hervor. Die Beliebtheit der Spiegeln mit seitlicher Öse oder Handhabe, die für dem sarmatischen kulturellen Bereich besonder typisch sind, hat während des 3. und spätestens 4. Jahrhunderts aufgehört, wobei in der Zeit danach diese durch die sog. nomadischen Spiegeln mit Zentralöse verdrängt wurden, welche im Laufe der Völkerwanderungszeit auch von mehreren weiteren Ethnien (bes. von Hunnen und Germanen) übernommen und weit verbreitet wurden (vgl. Anke 1998, 17).

Die spätesten Nachweise eines Vorkommens von Spiegeln der älteren, sarmatischen Variante mit seitlicher Öse, ausser den oben besprochenen westlichen Beispielen, haben zwei hunnische funerale Kontexte, die gleichfalls zur Wende des 4. und 5. Jh.s datieren, geliefert. Im

ersten Fall handelte es sich um das Körpergrab einer Frau von Melitopol (Abb. 8), in dem ein entsprechendes Stück von charakteristischen Objekten des reiternomadischen-hunnischen Kulturkreises begleitet wurde, nämlich von einem im hunnischen bunten Stil verarbeiteten Diadem, goldenen Sattelbeschlügen, goldblechbelagene Beschlügen des Pferdegeschirres und weiteren typischen Gegenständen (Zaseckaja 1984, 68f., Abb. 1, 4). Das zweite Beispiel des sog. sarmatischen Spiegel stammt aus einer Brandschüttung beim Hügel von Novofilipovka, der, ähnlich wie oben besprochener Fund, im nordwestlichen Küstenbereich des Azowschen Meeres liegt (Kazanski 2010b, 120f., Abb. 3, 2; 4, 4). Unter diesen Umständen darf aber auch die Möglichkeit der hunnischen Partitipation an dieser Erscheinung nicht ausser Acht lassen.

Zwiespaltige Zusammensetzung der die Blechfibeln und sog. sarmatische Spiegeln beinhaltenden Fundkontexte, in etlichen von denen auch römische Armringe vorhanden waren, lässt erahnen, dass die hier beigesetzten Personen schon früher einer teilweisen Akkulturation und Assimilation unterlagen und die behandelten Fundensembles alleine kaum als authentische Belege des Durchdringens der reinen Černjachov-Kultur betrachtet werden können. Obwohl eine einwandfreie Antwort nach der ethnischen Identität der Bestatteten nur mit Vorbehalt möglich ist, spiegelt das Inventar die kulturelle Situation nach dem Zerfall der spät-kaiserzeitlichen Kulturen ausserhalb der römischen Grenze wider, die im Zusammenschluss von verschiedenen, nach Westen ziehenden Personenverbänden und barbarischen Traditionen mündete. Der gegenseitige Kontakt von heterogenen Kulturelementen und Interaktionen von diversen, häufig kontroversen Menschengruppen, sowie auch ihre mögliche Bindungen an die Machtstrukturen des römischen Reiches, haben bei den barbarischen Eliten östlicher Herkunft zur Bildung der eigenen, neuen Formen ihrer Selbstrepräsentation geführt.

Der offensichtlich heterogenen ethnischen Zusammensetzung von Migrantengruppen, die in oben erwähnten Kleinfriedhöfen bestattet worden waren, entspräche eigentlich die schriftlich belegte bunte ethnische Struktur von verschiedenen wandernden barbarischen Häufen dieser Zeit, unter denen jene der Anführer Alatheus und Safrac, die die ostgotischen, hunnischen und alanischen Scharen zusammenschloß, eine der berühmtesten war (letzthin Bierbrauer 2011b; 2015, 122ff.; Kovács 2000). Die strittige Frage ihrer Ansiedlung irgendwo in pannonischen Provinzen, die bisjetzt ohne angemessenen Erfolg debattiert wird, beiseite lassend, lohnt es sich vielleicht zu erwähnen, dass laut Zosimos diese Truppenverbände übrigens auch Gallien angegriffen haben (Zosimos IV, 34). Ob aber hier ein Zusammenhang mit den oben besprochenen fremdartigen Erscheinungsformen und Gräbern, die entsprechend relativ früh datieren, besteht, ist allerdings fraglich. Nichtsdestoweniger können sie als ein Beispiel des archäologischen Niederschlags von vielen anderen, analogischen Barbarengруппierungen sein, die damals römische Provinzen belastet haben.

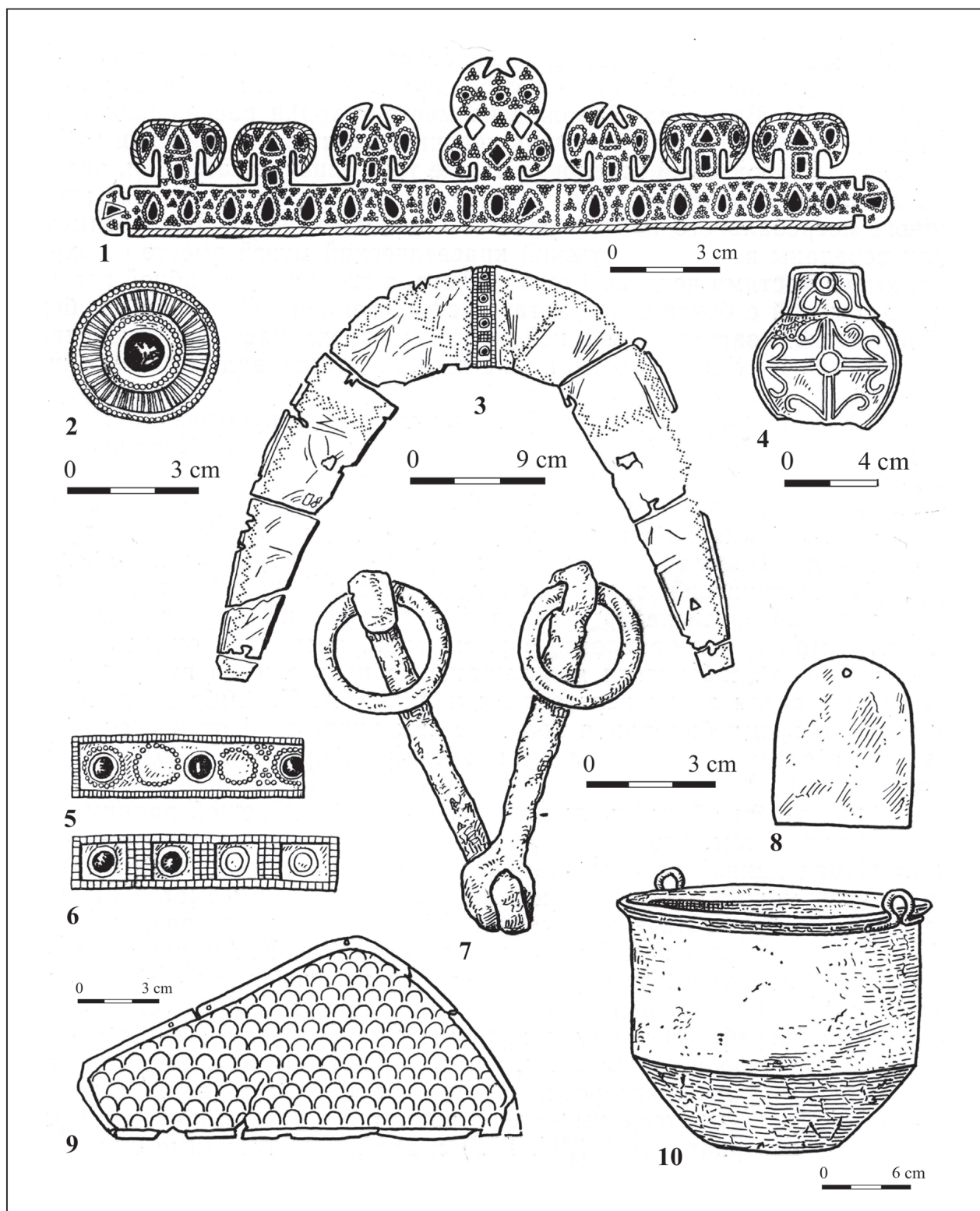


Abb. 8. Das hunnische Frauengrab von Melitopol. Nach Zaseckaja 1984.
 Obr. 8. Hunský hrob ženy z Melitopole. Podle Zaseckaja 1984.

Die unklare archäologische Aussage in donauländischen Provinzen

Gehen wir zur Situation in pannonischen Provinzen über, so stellen wir bald fest, dass hier die Ansichten auf die Deutung des fremdartigen archäologischen Materials gleichfalls ambivalent sind. Die Fundverhältnisse, bietenhiereingeringfügigabweichendes Erscheinungsbild, als im Westen der Fall war. Wie in westlichen Provinzen bilden aber auch in Pannonia I und Valeria eine vergleichende Basis für die Erforschung der Umwandlungen in letzten Jahren der Spätantike die zahlreichen Körpernekropolen, die noch ein intaktes und relativ einheitliches Bild der provinzialrömischen materiellen Kultur und Funeralpraktiken des 4. Jh.s. vorführen. Ihr archäologischer Niederschlag, durch Universalismus der spätrömischen Kultur geprägt, weist in allen Nordprovinzen des römischen Reiches idente oder sehr verwandte, nur regionalabweichende Merkmale und Züge (zuletzt Swift 2000). In den Provinzen an der mittleren Donau wurden diese Nekropolen, deren Spätphase noch durch relativ zahlreiche Münzbeigaben der Kaiser Valentinian I, Valens, Iovinus bzw. Gratian chronologisch bestimmt ist, behilflich als Gräberfelder der Gruppe oder Zeitgruppe Ságvár, nach der großen Nekropole unweit von spätantike Tricciana, bezeichnet (Burger 1966; Salamon, Barkóczy 1973, 90ff.; Schmidt 2000, 220f., Anm. 24; Tejral 1999, 220ff.; 2011, 248ff.; Vida 2011, 620f.). Das Ende ihrer Belegung lässt sich wegen dem Ausfall der regelmässigen Geldlieferungen in die donauländischen Provinzen nach Valentinian I schwer abzuschätzen, es wird jedoch vorausgesetzt, dass die Beisetzungsaktivitäten an analogen Friedhöfen, die sich vor allem im Binnenland der Provinz Pannonia I und Valeria befanden, wohl um Jahr 400 oder kurz danach aufgehört hatten (Schmidt 2000, 420). Wenn auch dies auf eine gewisse Umwandlung der Siedlungsverhältnisse in beiden Provinzen kurz nach 400 hindeuten könnte, wurde andererseits eine Reihe der spätantiken Gräberfelder, meistens in der donauländischen Uferzone, wie etwa in Aquincum-Ó Buda (Nagy 1993, 360f.; Zsidi 1999; Póczy, Zsidi 2003), Aquincum-Szőlő utca (Parragi 1984; Nagy 1993, 353ff., 360, Abb. 3, Taf. III), Intercissa-Dunajváros (Vágó, Bóna 1976), Solva-Estergom (Kelemen 2008); Gardelleca-Tokód (Lányi 1981) oder in der Umgebung von wichtigen provinzialrömischen Stadtzentren bzw. Straßenkreuzungen, wie in Floriana-Csákvár (Salamon, Barkóczy 1971; Nádorfi 1996), Keszthely-Fenekpuszta (Müller 2010) *etc.* auch nach 400 weiter benutzt, wobei einige im Binnenland gleichfalls ihre Fortdauer noch tiefer bis in die erste Hälfte des 5. Jh.s hinein belegen (Schilling 2011; Vida 2011, 622ff.). Dasselbe gilt allerdings auch für mehrere Gräberfelder in Noricum Ripense und Binnen-noricum (s. z. B. Pollak 1988; 1993; Wewerka 2001; 2004; Sydow 2004; Steinklauber 2002). Darüber hinaus wurden in der Zeit nach Valentinian I eine Anzahl von weiteren Friedhöfen neu angelegt, von welchen jene der kleineren Ausmassen und in der donauländischen Uferzone sowo-

hl in Pannonia I (vgl. Barkóczy 1960; 1961; Erdély, Salamon 1981; Gróf 1992) als auch im Noricum Ripense (Ruprechtsberger 1999; Tejral 1999, 275f.) situiert, wohl mit dem römischen militärischen Umfeld und der Grenzverteidigung in Verbindung gebracht werden können.

Wichtig ist in diesem Zusammenhang, dass das archäologische Inventar von einigen neu eröffneten Friedhöfen oder der Bestattungen aus spätesten Gräberfelderabschnitten der langfristig ab der Mitte des 4. Jh.s belegten grossen Nekropolen, neben bestimmten früheren, weiter verwendeten, provinzialrömischen Fundtypen, einen innovierten Formenbestand demonstriert. Anstatt der spätrömischen Gürtelgarnituren mit kurzen Propellerbeschlügen (z. B. Typ Champdolent, Gala, Muids *etc.*) oder ihrer Modifikationen, die in mehr oder weniger kompletten Zustand in den Ausstattungen der Gräberfelder der Zeitgruppe Ságvár beliebt waren (vgl. Böhme 1974, 476ff.; Barkóczy 1994, 59f.; Nagy 2005, 440f; Tejral 2011, 249ff.; Fischer 2012, 128f.), setzen nun, wenngleich nur relativ selten und vor allem auf besonderen mit dem Militär verbundenen Gräbern und Friedhöfen des Donauraumes, die fortgeschrittenen Typen der Militärgarnituren oder ihre Bestandteile (mehnteilige Kerbschnittgarnituren s. Ruprechtsberger 1999; Tejral 1999, 275f.; 2011, 265ff.; punzverzierte Gürtelgarnituren s. Tejral 1999, 230, Abb. 8: 2, 4; 2011, 271f.; Vida 2011, 620ff., Abb. 2, Phase II) oder andere Gürtelformen ein, die tiefer in die erste Hälfte des 5. Jh.s hinein getragen wurden (Kloiber 1957, 139, Abb. XLIX:11a-c; Vágó, Bóna 1976, Taf. 18: 11062; Taf. 22: 1216, 1; Kelemen 1997, 402, Abb. 8: 8; Wewerka 2004, 417, Abb. 31). Die späteren, sog. einfachen Garnituren, die im Westen weit verbreitet waren treten hier dagegen nur ganz ausnahmsweise auf (Böhme 1974, 373, Nr. 33–34; Tejral 1999, 253, Abb. 26).

Wenn auch relativ zahlreiche Zwiebelknopffibeln vom Typ Keller 4 und 5 noch im Gebrauch blieben (Pröttel 1988, 359f.), stellen die Zwiebelknopffibeln vom Typ Keller 6, die auch in einer, aus Bronzeblech hergestellten und vergoldeten Variante vorkommen (Lányi 1981, 189, Abb. 15: 100; Swift 2000, 70, Typ gii; Tóth 2015, 340f.), eine bedeutendste Innovation, dar. Deutliche Neuerungen sind auch im übrigen provinzialrömischen Typenvorrat und in den Grabbräuchen bzw. Grabformen zu bemerken. Zum Unterschied von Nekropolen der früheren sog. Zeitgruppe Ságvár mit reichen Glas- und Keramikbeigaben ist nun die reduzierte Form der Trinkservicen als Grabbeigaben bevorzugt. Stark setzen sich die geriefelten Glasflaschen bzw. Glaskrüge und halbeiförmigem Becher durch, oft mit blauen Nuppen, also ein Glastyp, der für diese Phase vom Schwarzmeergebiet bis zum mittleren Donauraum charakteristisch ist und vor allem im frühen 5. Jh. auftritt (Tejral 2011, 232ff.). Die Trinkservicen aus einer Glaskanne, am häufigsten aber aus einem halbeiförmigen Becher, z. T. mit blauen Nuppen, ab und zu mit einem keramischen Krug komplettiert, stellt eine der üblichsten Gefässbeigabekombination dar. Es nimmt die

Keramik mit eingeglätteter bzw. eingeschatbter Verzierung zu (zuletzt s. Ottományi 2015, 721–722), darunter die enghalsigen Krüge mit eingeglättetem Gittermuster am Bauch und streifverziertem Hals in dieser Periode eine besonders attraktive Form repräsentieren und zum Teil auch später erscheinen (Tejral 2011, 232ff.). Häufiger sind Ziegel- und Ziegelplattengräber sowie Steinkistengräber belegt.

Ein auffälligstes Merkmal von manchen später angelegten Friedhöfen bzw. der spätesten Belegungsabschnitten der langfristig belegten grossen Nekropolen ist nichtsdestoweniger das Auftauchen der fremden Fundtypen in ihren Inventar, die vorher in Kontexten der klassischen in das 4. Jh. datierbaren provinzialrömischen Gräberfelder ganz ausnahmeweise erschienen, oder überhaupt nicht vorkamen. Es geht sichtlich um Sachgüter mit verschiedenen kulturellen Wurzeln, die in der Literatur als Nachweis der Anwesenheit der in der Spätphase der Provinzen auf das pannonische Boden angesiedelten barbarischen Bevölkerungsplittern angesehen wurden. Als Beispiel einer solchen Nekropole wurde ab den achtziger Jahren das Gräberfeld von Csákvár bei antiker Floriana betrachtet, das zwar um die Mitte des 4. Jh.s beginnt, doch die spätesten Abschnitte weiter bis zum zweiten Drittel des 5. Jh.s hinein weiter belegt wurden (Salamon, Barkóczy 1971; Nádorfi 1996). Besonders in letzter Zeit hat sich die Zahl von analogen Nekropolen weiter vermehrt, aber bislang nur ein Teil von diesen komplett publiziert worden war (Gróf 1992; Neugebauer, Maresch 1986; Ottományi 2001; 2008; Tomka 2004 *etc.*). In einigen Fällen wurden die kleineren Gräbergruppen mit fremden Fundstoff, ähnlich wie in Gallien, als Pendants am Rande der grösseren spätantiken Gräberfelder der lokalen Bevölkerung situiert (Vida 2011, 620, Anm. 27; Heinrich-Tamáská, Straub 2015, 226; Ottományi 2001; 2008 *etc.*).

Der Anteil nichtrömischer Elemente, zu welchen nicht nur die Trachtbestandteile, aber auch die Beispiele der Keramik, Glasperlen, Anhänger *etc.* zuzählen sind, ist innerhalb des Fundbestandes einzelnen Gräberfeldern verschieden, doch besonders in Pannonia I und Valeria relativ stark vertreten (Tejral 2011, 255ff.), wobei die Anzahl der charakteristischen Fundtypen barbarischer Prägung in einzelnen provinzialrömischen Fundkontexten schwankt nach der geographischen Lage und wohl nach dem Charakter der auf dem Gräberfeld bestattenden Menschengruppen schwankt.

Wenn auch die barbarische Herkunft von vielen, als Fremdelement betrachteten Formen, wie etwa der zweiseitigen Knochenkämme, einigen Typen von Haarnadeln, Anhänger und Ohrringen inzwischen in Zweifel gezogen wurde (Vágó, Bóna 1976, 191ff.; Kovács 2000, 139; Prohászka 2006), stellen die anderen unter dem Formengut der provinzialrömischen Nekropolen eine klare Novität dar, die in Inventaren der früheren Gräbergruppe vom Typ Ságvár im Grunde genommen unbekannt waren.

Eine Frage besteht bei den diskutierten Polyederohrringen, deren blitzschnelle Verbreitung vom Mitteldonauraum bis zum Schwarzmeergebiet und Kaukasus gerade ab den kritischen Jahren um 400 allerdings eine alternative Interpretation nicht ausschließt (zuletzt Mastykova 2009, 73 mit weiterer Lit.). Relativ eindeutig liegt die Bestimmung der fremden Provenienz bei Fundtypen, deren formale und kulturelle Wurzeln sich evident ausser der provinzialrömischen Sphäre befanden und deren klare Parallelen in barbarischen Kulturen Mittel- und insbesondere Osteuropas vorkommen. Ausser einfachen, meist eingliedrigen, bronzenen oder eisernen Fibel mit umgeschlagenem Fuss oder mit festem Nadelhalter, die in der Kultur der norddanubischen Barbaren und in der Przeworsk-Kultur üblich waren (Abb. 12: 3, 10–11), gilt es auch für Formen der handgemachten keramischen Ware (Abb. 12: 13) und weitere fremde Artefakte, die nicht nur auf den Gräberfelder des Typs Csákvár, aber auch in Einzelgräbern und in Schichten der donauländischen Festungen oder Siedlungen auftreten.

Ähnlich verhält es sich mit dem Formengut, deren typologischen Vorläufer in der osteuropäischen Černjachov-Kultur bzw. der verwandten Kulturkreisen in Osteuropa gesucht werden können. Hierher zählen die Geweihkämme vom Typ Thomas III mit halbkreisförmigem oder ausgewölbtem Griffteil, silberne oder bronzene Blechfibeln der Ambroschen früheren Gruppe I und einige weitere exotische Fundtypen, wie etwa die Armbrustfibeln mit rhombischem Fuß, die im Inventar der provinzialrömischen Gräberfelder des 4. Jh.s unbekannt waren (Müller 1998, Abb.). Übrigens auch bronzene oder silberne Schnallen mit mehr oder weniger verdicktem, kreisrundem, seltener ovalem Bügel und langrechteckigem oder kreisförmigem Beschlag (Abb. 12: 2, 12), sich vom Typenvorrat der provinzialrömischen Nekropolen des 4. Jh.s klar unterscheiden (Tejral 2011, 211f., Abb. 161–163; Eger 2015, 262, Abb. 24, 1). Im Formenbestand der spätantiken Körpernekropolen aus dem provinzialrömischen besser geschützten Hinterland, wo die römische Lebensweise relativ ungestört länger bestanden hat und welche noch bis die erste Hälfte des 5. Jh.s hinein belegt worden waren, sind ähnliche Gürtelteile auf den ersten Blick als unbestrittener, isolierter Fremdkörper anerkannt. Hier wäre z. B. auf die entsprechenden Stücke aus dem raetischen Gräberfeld von Wilten-Vildivena (Sydow 2004, 566, Abb. 9: 3), aus dem binnennorischen Gräberfeld von Frauenberg (Steinklauber 2002, 160, 186, Abb. 223, G 3), aus der Nekropole Ravna in Dacia Ripense (Petković, Ružić 2005, 89f., Fig. 15: d) und mehreren anderen hinzuweisen, die aus dem Kontext des hiesigen spätantiken Formenbestandes klar herausfallen.

Während diese Fremdtypen und insbesondere die Kämme mit halbkreisförmigem Griff des Typs Thomas III relativ oft erscheinen, kommen die bronzenen oder silbernen Blechfibeln, die mit den frühen Formen der Ambroschen Gruppe I oder mit jenen der Merkmalkom-

binationsgruppe I nach Gauß ungefähr übereinstimmen, im provinzialrömischen Donauroaum relativ sporadisch zum Vorschein. Außer dem isolierten Grab von Götting (Keller 1971) in Provinz Raetia Secunda mit einer etwa 12 cm langen Silberblechfibel, Goldfaden und einem Gefäß, das an die černjachovzeitlichen Vorformen erinnert (Abb. 9), sind es nur Einzelfunde der bronzenen Blechfibeln aus einzelnen Stellen des nördlichen Illyricum, insbesondere aus der Provinz Moesia Prima (Dimitrijević, Kovačević, Vinski 1962, 82f., fig. 2; Mrkobrad 1980, 15, Taf. IV, 1–2, 4; Ivanišević 1999, Abb. 1–2; 2015, 658) zu erwähnen, die den späten černjachovzeitlichen Fibeln der ersten Ambroschen Gruppe in ihrer ursprünglichen Form und Ausführung in Grunde genommen entsprechen (Abb. 10: 1, 3, 5). Demzufolge wird wiederholend zu Recht auf die Seltenheit der verifizierbaren und direkten Verbindungsglieder zwischen den Funden aus dem ursprünglichen Auswanderungsgebiet, d. h. aus dem Bereich der Černjachov-Kultur bzw. anderen osteuropäischen Kulturen einerseits und jenen aus den Einwanderungsräumen in den donauländischen Provinzen andererseits hingewiesen (Bierbrauer 2015, 374ff.). Wichtig dabei ist, dass die Ergebnisse der neueren Forschung immer deutlicher darauf hindeuten, dass die meisten übrigen Artefakte barbari-

scher Formgebung die zweifellos als Erfindung der östlich-barbarischen kulturellen Umwelt betrachtet werden müssen, dermal offensichtlich schon am provinzialrömischen Boden hergestellt worden waren. Die Produktion der Käbme mit halbrunder Griffplatte (Abb. 10: 2) ist durch den Fund einer Geweihwerkstatt in Intercissa verlässlich belegt (Salamon 1976; Bíró 2002). Auch manche pannonische Exemplare der silbernen bzw. bronzenen Blechfibeln der Černjachov Kulturtradition, die ganz vereinfachten Formen darstellen, können als lokale Erzeugnisse angesehen werden. Die silberne Blechfibel von Harkány (Abb. 10: 6) im südlichen Teil der Provinz Valeria trägt eine in Durchbrucharbeit ausgeführte Randverzierung, deren Analogien an Bügelrändern einiger provinzialrömischen Tierkopfschnallen einen klaren Hinweis anbieten. Die lokale provinzialrömische Provenienz lässt sich auch bei dem Fibelpaar von Pécs-Basahalom (Abb. 11: 1–2) bzw. bei dem Einzelstück von Csorna voraussetzen, die formenkundlich noch der I. Gruppe der Blechfibeln nach Ambroz entsprechen (Gauß 2009, 435), doch eine kennzeichnende, provinzialrömische Tremolierstichverzierung aufweisen (Kiss 1974, Taf. 1–2; Hampel 1905, II, 12ff.; III, Taf. 13; Tejral 2011, 87; Vida 2011, 632, Abb. 1–2). Für eine vornehmlich pannonische Form lassen sich ihre fortgeschrittenen Varianten mit langezogener Fussplatte vom Typ Brigetio, Intercissa, Oslip, Ternitz, Carnuntum (Holl 1983; Tejral 1988, 244ff., Abb. 12, 8–9; 2011, 87f., Abb. 48; Vida 2011, 632, Abb. 6, 3) betrachten (Abb. 10: 4, 7), deren Fundstreuung, bis auf einem einzigen Exemplar aus Böhmen (Blažek 1997, 12, Abb. 3, 1), fast ausschließlich in donauländischen Provinzen liegt.

Gleichfalls die bronzenen Blechfibeln von kleineren Ausmaßen aus pannonischem Grenzgebiet, seltener aus Binnenland, wie jene aus dem angeblichen Grab von Brigetio (Abb. 11: 5), von Aquincum (Abb. 11: 4, 6), aus den Schichten der römischen Festung von Pilismarót Málompatak (Abb. 11: 3) oder aus Keszthely-Fenekpuszta (Bóna 1991, 250f., Nr. 1–3, 7–8, 12, Abb. 35) stellen spätere, hybride Gebrauchsformen dar, die bereits in Pannonien hergestellt werden konnten (s. auch Bierbrauer 2015, 448). Die Ritz- und punzverzierten Muster beiderseits des Bügels eines der Exemplare von Ó-Buda-Aquincum (Abb. 11: 4) können als Imitation der Palmettebleche der grossen Fibelgattungen betrachtet werden und demzufolge nur problematische chronologische Aussage anbieten. Aus den bisherigen Feststellungen geht also hervor, dass unter dem fremdartigen Formenbestand aus donauländischen Provinzen, jener eindeutig überwiegt, der als fortgeschrittene Modifikation der ursprünglichen barbarischen Vorlagen, angesprochen werden kann und wohl an Ort und Stelle fabriziert worden waren.

Die Erklärung der urwüchsigen Entwicklung in Pannonien liegt wahrscheinlich in spezifischen Umständen, die hier damals herrschten. Es hat sich nämlich um keine einfache Umsiedlung der Träger einer kulturell, fest zusammengeschlossenen Gemeinschaft in das Milieu

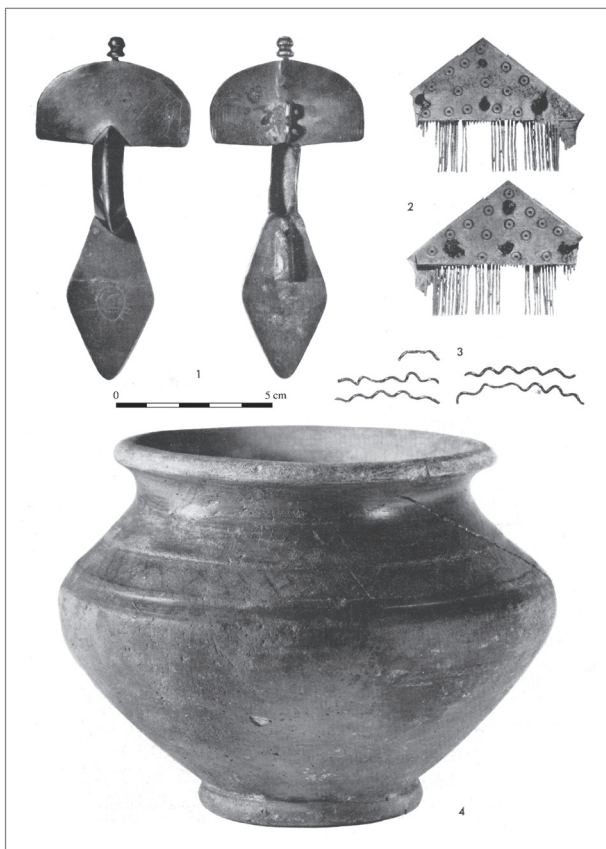


Abb. 9. Inventar des Frauengrabes von Götting (Bayern). Nach Keller 1971.

Obr. 9. Inventár ženského hrobu z Götting (Bavorsko). Podle Keller 1971.

mit gleichwertigem zivilisatorischen Niveau gehandelt, sondern um Versetzung kulturell und ethnisch vermengten barbarischen Bevölkerungssplittern in die allseitig entwickeltere Umwelt der römischen Provinzen. Darüber hinaus fand dies in den Jahren der schicksalhaften Umwandlung der barbarischen Sozialstrukturen statt. Der frühvölkerwanderungszeitliche Formenbestand insbesondere in Provinzen Pannonia I und Valeria bzw. in deren unmittelbarer barbarischer Nachbarschaft wurde demzufolge auch durch die rasch sich entfaltende Elitenkultur der vornehmlich barbarischer Herrscherschicht, die durch Inventare der Bestattungen des Typs Untersiebenbrunn-Lébény-Lengyeltóti am besten dargestellt wird und als glänzendste Repräsentation der Phase D2 betrachtet wer-

den kann (Kubitschek 2011; Mészáros 1970; Alföldi 1932, 72f., Taf. 10–12; Pusztai 1966; Bakay 1978; Schmauder 2002, Bd. I, 43ff.; Nothnagel 2013), stark beeinflusst und umgestaltet. Diese began sich bei dem Bestand der spätantik mediterranen Erbe und der übrigen, darunter auch barbarischen Kulturen des Schwarzmeergebietes und des Nahen Ostens schon ab der spätkaiserzeitlichen Phase D1 zu formieren (Tejral 2011, 296f., Abb. 224) und als Niederschlag der sozialen Veränderungen der barbarischen Gesellschaft anzusehen ist, die sich infolge der Konfliktsituationen am Anfang der Völkerwanderungszeit an der nordöstlichen Grenze des römischen Reiches bzw. in donauländischen Provinzen abgespielt haben. Insbesondere in der provinzialrömischen Sphäre ist auf

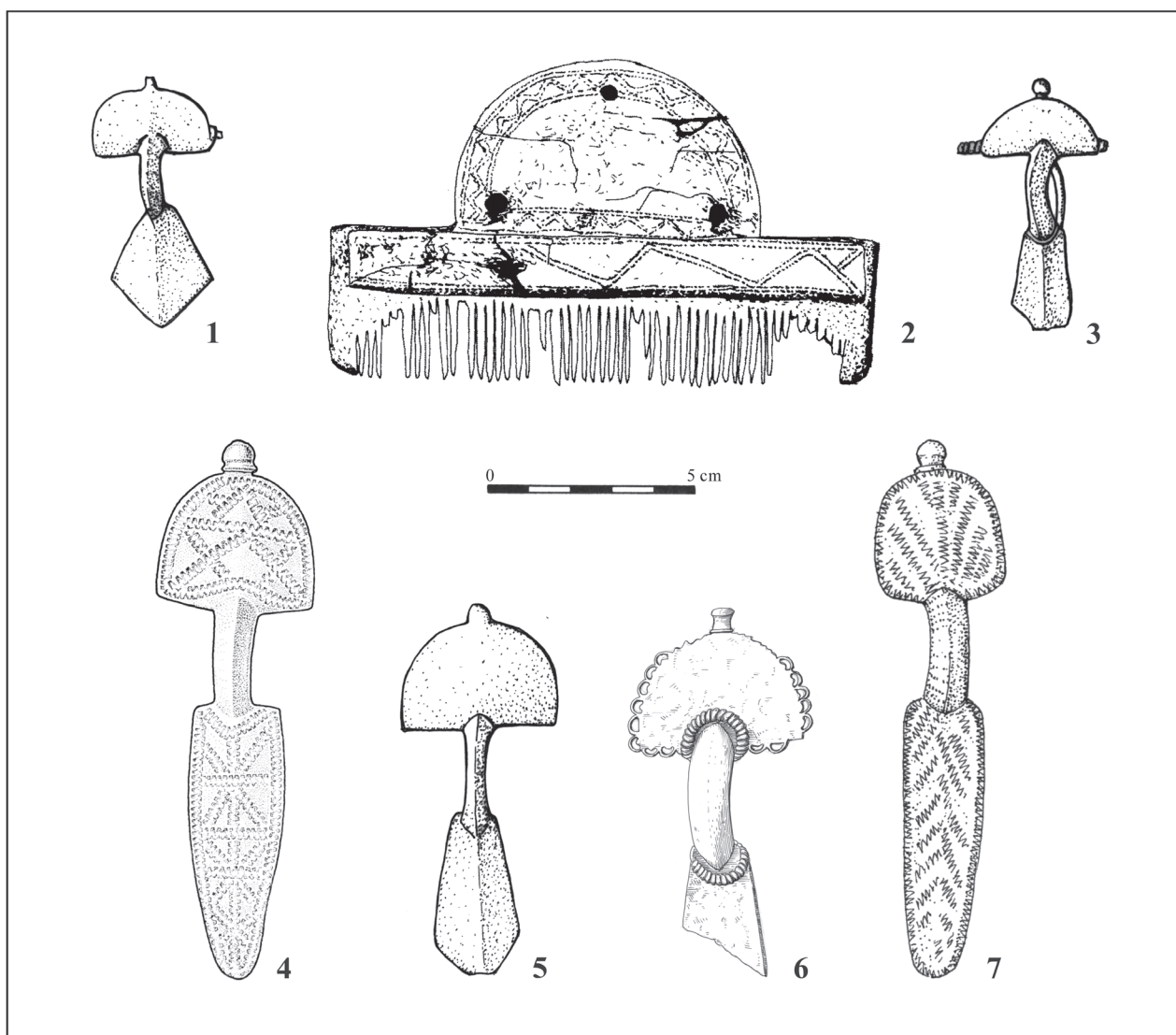


Abb. 10. Beispiele der Artefakte černjachovzeitlicher Tradition aus dem provinzialrömischen mittleren Donaunraum. 1 Naissus; 2 Dunajváros-Intercissa; 3 Novi Banovci; 4 Oslip; 5 Rakovac-Nova Lederata; 6 Harkány; 7 Ternitz. 1, 5 nach Ivanišević 1999; 2 nach Bíró 2002; 3 nach Mrkobrad 1980; 4 nach Holl 1983; 6 nach Kiss 1974 7 nach Friesinger, Adler 1979.

Obr. 10. Ukázky předmětů s tradicemi černjachovské kultury z provinciálního středního Podunají. 1 Naissus; 2 Dunajváros-Intercissa; 3 Novi Banovci; 4 Oslip; 5 Rakovac-Nova Lederata; 6 Harkány; 7 Ternitz. 1, 5 nach Ivanišević 1999; 2 nach Bíró 2002; 3 nach Mrkobrad 1980; 4 nach Holl 1983; 6 nach Kiss 1974; 7 nach Friesinger, Adler 1979.

die Rolle der eher unberechenbaren barbarischen Verbündeten die Aufmerksamkeit gerichtet, die am römischen Boden angesiedelt worden waren und bei diversen Militäraktionen in Diensten der römischen Behörden wirkten.

Wenn auch die Problematik der donauländischen Elitenkultur des frühen 5. Jh.s, ihrer Entstehung und Interpretation in einer separaten Behandlung neuerlich überlegt wird, wäre es an dieser Stelle notwendig zu erwähnen, dass neben den aufwändigen Bestattungen wie etwa jenen von Untersiebenbrunn, Regöly, Lengyeltóti etc. auch Körpergräber vorkommen, deren Inventare zwar Merkmale der Stilgruppe Untersiebenbrunn aufweisen, doch ihre Ausstattungsqualität bescheidenere Werte erreichen, die sich meistens nur auf bronzene, silberne oder vergoldete Artefakte beschränken (Tejral 2011, 138ff., 410ff., z. B. Nr. 3–7, 27, 29–32 u. s. w.). Durch die Anwesenheit der eingliedrigen, silbernen und bronzenen Fibeln mit umgeschlagenem Fuss oder mit festem Nadelhalter der älteren lokal-suebischen Tradition deuten einige von ihnen (Abb. 12: 3, 10–11) auf einen donausuebischen Anteil an

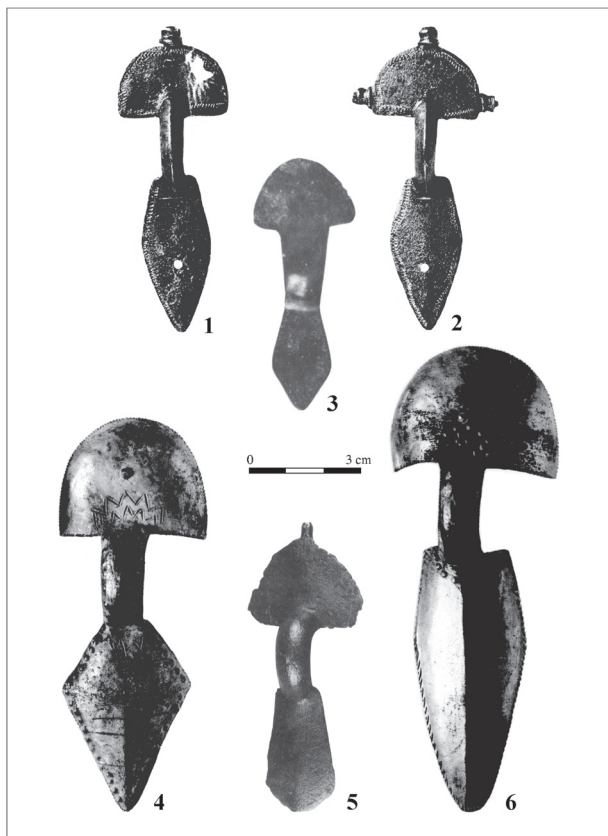


Abb. 11. Simplifizierte pannonische Blechfibelformen. 1–2 Pécs-Basahalom, Frauengrab; 3 Pilismarót Málompatak, römische Festung. Nach Bíró 1982; 4, 6 Aquincum; 5 Bri-getio-Szőny. Nach Bíró 1982.

Obr. 11. Zjednodušené formy plechových spon z území pannonických provincií. 1–2 Pécs-Basahalom, ženský hrob; 3 Pilismarót Malompatak, římská pevnost. Podle Bíró 1982; 4, 6 Aquincum; 5 Brigetio-Szőny. Podle Bíró 1982.

der Herausbildung der Frühvölkerwanderungskultur der Phase D2 in Pannonien hin und sogar auf eine zeitliche Nähe zu bestimmten Grabensembles der Phase D1 in Barbaricum (s. Tejral 2011, 92ff., Abb. 52–62).

Obwohl eine eindeutige ethnische Zuweisung der hier Bestatteten frühzeitig zu scheinen mag, zeigen andere Fundkontexte aus Pannonien, die neben der charakteristischen Typenvorrat der Phase D2, der sich vor allem durch Gefäßbeigaben manifestiert, auch klare reiternomadische Elemente im Fundstoff und mongolide Rassenmerkmale im anthropologischen Material aufweisen, klar auf die ethnische Buntheit der in dieser Provinz lebenden Populationen (Tejral 2011, 298f., Abb. 226).

Wenn auch die überwältigende Menge des Sachgutes, der ihre Vorlagen jenseits der imperialen Grenze besaß, in pannonischen Fundkontexten mit chronologisch maßgebenden Fundtypen, vornehmlich Gläser vergesellschaftet wurde, welche laut der allgemein verwendeten chronologischen Systematik in die Phase D2 oder im Sinne der Gliederung von T. Vida (2011, 620f., Abb. 2) in die Phase II angehören, ist darüberhinaus ein zeitlicher Vorsprung der neuen Mode in exponierten Gebieten der donauländischen Provinzen wie auch im Schwarzmeergebiet der Fall ist, gegenüber den noch überlebenden barbarischen Kulturen in der Umgebung, höchst wahrscheinlich (Tejral 2011, 296f., Abb. 224).

Unter diesen Umständen, ohne Rücksicht auf die ursprüngliche ethnische und kulturelle Unterschiede, scheint alles dafür zu sprechen, dass der kulturelle Habitus von barbarischen Neuankömmlinge, besonders in donauländischen Provinzen, sich relativ schnell modifiziert und umgewandelt hat. Die Belege der direkten Übertragung des ursprünglichen, aus den Auswanderungsgebieten entstammenden Kulturgutes der östlichen, in Bewegung gesetzten und eine gesellschaftliche Umstruktuiierung durchmachenden Barbarenstämme, kommen daher in römischen Provinzen nur selten, zum Teil schon transformiert und nur weniger deutlich zum Vorschein. Trotz allen Besonderheiten der pannonischen Entwicklung ist es aber kaum vorstellbar, ob die Entstehung eines so spezifischen archäologischen Erscheinungsbildes insbesondere in Pannonia I und Valeria, ohne Partizipierung der Völkerschaften vom Aussen her und den Anregungen vom Bereich der barbarischen Kulturen jenseits der römischen Grenze, überhaupt denkbar wäre. Im Großen und Ganzen kann diese Situation als Folge der Anwesenheit von fremden Bevölkerungsgruppen aufgefasst werden, die bei der Ausnutzung provinzialrömischer Errungenschaften eine hybride spätantik-barbarische Randkultur in Pannonien und deren Grenzzonen erschafft hatten. Ihre Anwesenheit in pannonischen Provinzen und in grenznahen Gebieten des Barbaricums, signalisiert die unübersehbaren Veränderungen der hiesigen Verhältnisse. Die Besonderheiten dieses Fundmaterials ragen deutlich im Vergleich mit dem Fundstoff einiger gleichzeitigen, bis in die erste

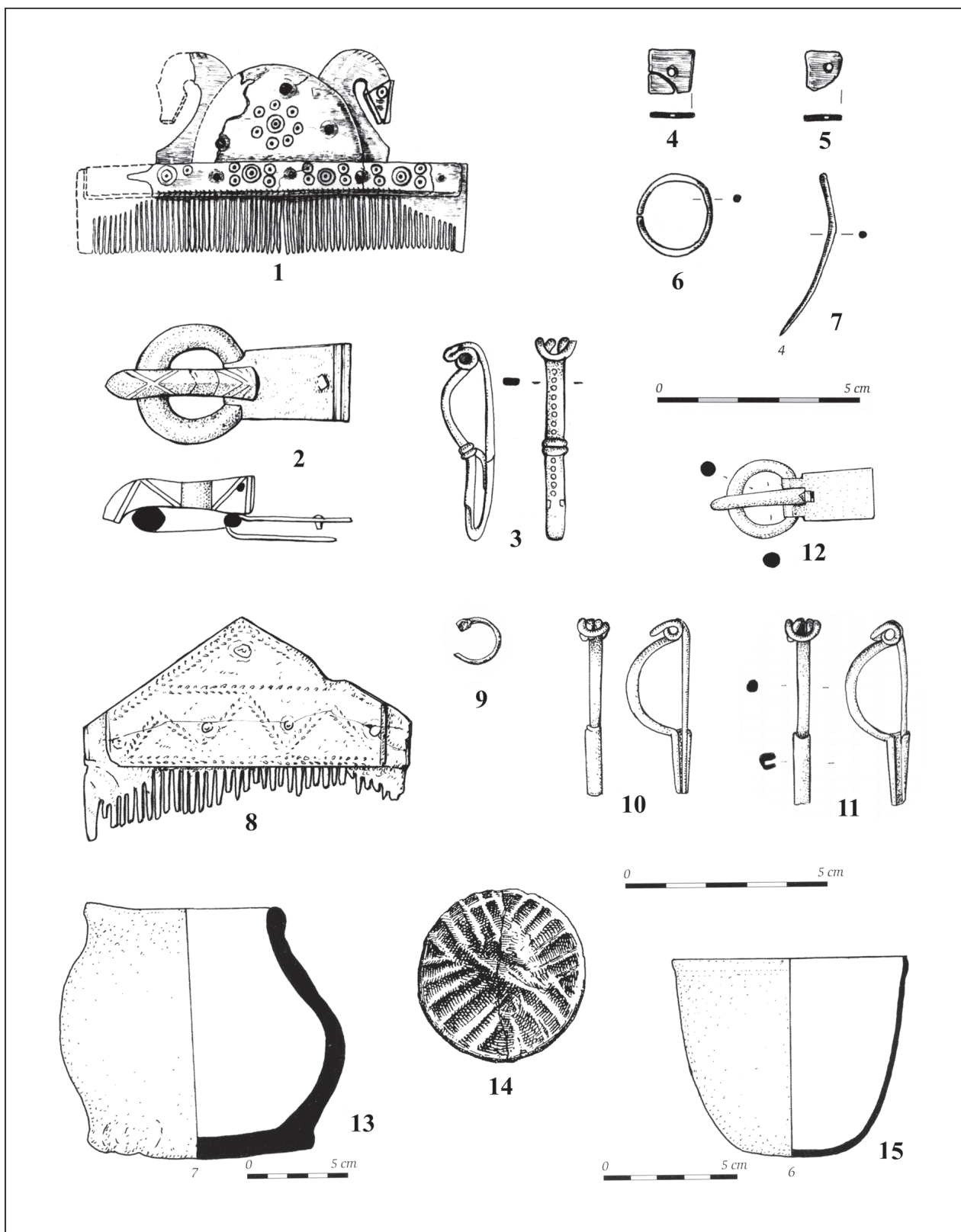


Abb. 12. Fundkontexte des Horizontes Untersiebenbrunn mit eingliedrigen Fibeln der donausiebuschen Tradition. 1-7 Grab von Budapest-Budafóki út. 78. Nach Nagy 2007; 8-15 Wien-Mödling, Grab 2. Nach Tejral 2011.

Obr. 12. Nálezové kontexty horizontu Untersiebenbrunn s jednoduchými sponami svěbsko-podunajské tradice. 1-7 hrob z Budapešti-Budafóki út. 78. Podle Nagy 2007; 8-15 Wien-Mödling, hrob 2. Podle Tejral 2011.

Hälfte des 5. Jh.s weiter belegten provinziäl-römischen Nekropolen aus dem besser geschützten und der Donau entfertenen provinziäl-römischen Binnenland hervor, die die klassische Kulturgefüge der spätantiken Nekropolen des 4 Jh.s. länger bis in das entwickeltere 5. Jh. hinein erhalten haben (s. oben). Die in Pannonien antretenden „barbarischen Typen“, die in ihren Formenbestand für seltene Ausnahmen gelten, fallen hier aus dem traditionellen provinziäl-römischen archäologischen Erscheinungsbild ganz klar heraus. Versucht man also das besprochene späteströmische Fundmilieu, die sowohl in Körpergräbern, als auch in den Schichten der Militärlagern, Kastellen, Wachtürme etc. vor allem in der grenznahen Provinzen Valeria und Pannonia I auftritt, zu charakterisieren, so handelt es sich um eine archäologisch erkennbare Entwicklungsscheide, die auf einen deutlichen Rückgang ursprünglicher antiker Lebensformen und auf eine allmähliche Aufnahme eines neuen barbarisierten Kulturmodells, das sich von jenem in Provinzen während des vorhergegangenen im 4. Jh. üblichen, klar unterscheidet, hindeutet.

Literatur

- Alföldi, A. 1932:** *Leletek a hun korszagból és ethnikai szétválasztásuk*. Archaeologia Hungarica 9. Budapest: Ungarische Nationalmuseum, Stemmer.
- Ambroz, A. K. 1966:** *Fibuly juga jevropskejskoj časti SSSR (II v. do n. e.–IV v. n. e)*. Archeologija SSSR D 1–30. Moskva: Nauka.
- Anke, B. 1998:** *Studien zur reiternomadischen Kultur des 4. bis 5. Jahrhunderts. Teil 1: Text & Karten; Teil 2: Katalog & Tafeln*. Beiträge zur Ur- und Frühgeschichte Mitteleuropas 8. Weissbach: Beier und Beran.
- Bakay, K. 1978:** Bestattung eines vornehmen Kriegers vom 5. Jahrhundert in Lengyeltóti (Komitat Somogy, Kreis Marcyli). *Acta Archaeologica Academiae Scientiarum Hungaricae* 30, 149–172.
- Barkóczy, L. 1960:** Későrómai temető Pilismaróton. *Folia Archaeologica* 12, 111–132.
- Barkóczy, L. 1961:** Adatok Brigetio későrómai történetéhez. *Folia Archaeologica* 13, 95–115.
- Barkóczy, L. 1994:** Beiträge zur Geschichte der Provinz Valeria im IV. – VI. Jh. *Specimina Nova Dissertationum ex Instituto Historiae Antiquae et Archaeologiae (Pécs)* 10, 57–104.
- Bierbrauer, V. 2008:** *Ethnos und Mobilität im 5. Jahrhundert aus archäologischer Sicht: vom Kaukasus bis nach Niederösterreich*. Bayerische Akademie der Wissenschaften, Philosophisch-Historische Klasse, Abhandlungen, N. F. 131. München: Verlag der Bayerischen Akademie der Wissenschaften.
- Bierbrauer, V. 2011a:** Zum pannonischen Ostgotenreich (456/457) aus archäologischer Sicht. In: O. Heinrich-Tamáska (Hrsg.): *Keszthely-Fenékpuszta im Kontext spätantiker Kontinuitätsforschung zwischen Noricum und Moesia*. Castellum Pannonicum Pelsonense Vol. 2. Rahden/Westf.: Leidorf, 361–380.
- Bierbrauer, V. 2011b:** Zur archäologischen Nachweisbarkeit der „Allateus-Safrax“ Gruppe in Pannonien. In: M. Konrad, Chr. Witschel (Hrsg.): *Römische Legionslager in den Rhein- und Donauprovinzen – Nuclei spätantik-frühmittelalterlichen Lebens?* Bayerische Akademie der Wissenschaften, Philosophisch-Historische Klasse, Abhandlungen IV, N. F. 138. München: Verlag der Bayerischen Akademie der Wissenschaften, 113–140.
- Bierbrauer, V. 2015:** Vom Schwarzmeergebiet bis nach Pannonien. Ethnische Interpretationsprobleme am Ende des 4. und in den ersten Hälfte des 5. Jahrhunderts. In: T. Vida (ed.): *Romania Gothica II. The Frontier World Romans, Barbarians and Military Culture. Proceedings of the International Conference at the Eötvös Loránd University, Budapest 1-2 October 2010*. Budapest: Eötvös Loránd University, Institute for Archaeological Sciences, M. Optiz, 365–476.
- Bíró, E. 1982:** Plattenfibel. In: D. Straub (Hrsg.): *Severin. Zwischen Römerzeit und Völkerwanderung. Ausstellung des Landes Oberösterreich, 24. April bis 26. Oktober 1982 im Stadtmuseum Enns*. Linz: Landesverlag, 550.
- Bóna, I. 1991:** *Das Hunnenreich*. Budapest, Stuttgart: Theiss, Corvina Kiadó.
- Bíró, M. 2002:** Combs and comb-making in Roman Pannonia: ethnical and historical aspects. In: J. Tejral (Hrsg.): *Probleme der frühen Merowingerzeit im Mittel-donauraum*. Spisy Archeologického ústavu AV ČR Brno 19. Brno: Archeologický ústav AV ČR, Brno, 31–71.
- Blažek, J. 1997:** Die neuen und unbekanntenen Funde der späten römischen Kaiserzeit und der Völkerwanderungszeit in Nordwestböhmen. In: J. Tejral, H. Friesinger, M. Kazanski (Hrsg.): *Neue Beiträge zur Erforschung der Spätantike im mittleren Donauraum*. Spisy Archeologického ústavu AV ČR 8. Brno: Archeologický ústav AV ČR, Brno, 11–22.
- Böhme, H. 1974:** *Germanische Grabfunde des 4. bis 5. Jahrhunderts zwischen unteren Elbe und Loire*. Münchner Beiträge zur Vor- und Frühgeschichte 19. München: Beck.

Brather, S. 2000: Ethnische Identitäten als Konstrukte der frühgeschichtlichen Archäologie. *Germania* 78, 139–177.

Brather, S. 2004: *Ethnische Interpretationen in der frühgeschichtlichen Archäologie*. Ergänzungsbände zum Reallexikon der Germanischen Altertumskunde 42. Berlin, New York: de Gruyter.

Brodeur, J., Mortreau, M., Ivinec, J. H. 2001: Présences d'auxiliaires sur le site d'Angers. *Bulletin de Liaison. Association Française d'Archéologie Mérovingienne* 25, 9–12.

Burger, A. 1966: The Late Roman Cemetery at Ságvár. *Acta Archaeologica Academiae Scientiarum Hungaricae* 18, 99–234.

Dmitrijević, D., Kovačević, J. Vinski, Z. 1962: *Seoba naroda. Arheološki nalazi jugoslovenskog Podunavlja*. Zemun: Narodni Muzej.

Eger, Chr. 2015: Zur Deutung reich ausgestatteter Männergräber des mittleren 5. Jhs. im Mittelmeerraum. In: T. Vida (ed.): *Romania Gothica II. The Frontier World Romans, Barbarians and Military Culture. Proceedings of the International Conference at the Eötvös Loránd University, Budapest 1-2 October 2010*. Budapest: Eötvös Loránd University, Institute for Archaeological Sciences, M. Optiz, 237–286.

Erdélyi, I., Salamon, Á. 1981: Bericht über die Ausgrabungen in Pilismarót, Öregek-Dülő (1973–1974). *Mitteilungen des Archäologischen Instituts der Ungarischen Akademie* 10–11, (1980–1981), 147–161.

Fischer, T. 2012: *Die Armee der Caesaren. Archäologie und Geschichte*. Regensburg: Verlag Friedrich Pustet.

Friesinger, H., Adler, H. 1979: *Die Zeit der Völkerwanderung in Niederösterreich*. Wissenschaftliche Schriftenreihe Niederösterreich 41/42. St. Pölten: Verlag Niederösterreichisches Pressehaus.

Garnier, J. F., Lebedynsky, J., Daynes, M. 2006–2007: Deux poignards Sarmato-Alains en Lot-et-Garonne. *Antiquités Nationales* 36, 161–168.

Gaus, F. 2009: *Völkerwanderungszeitliche „Blechfibeln“*. Typologie, Chronologie, Interpretation. Ergänzungsbände zum Reallexikon der Germanischen Altertumskunde 67. Berlin, New York: de Gruyter.

Geary, P. 1983: Ethnic identity as a situational construct in the early Middle Ages. *Mitteilungen der Anthropologischen Gesellschaft (Wien)* 113, 15–26.

Godłowski, K. 1994: Die Chronologie der germanischen Waffengräber in der jüngeren und späten Kaiserzeit. In: C. von Carnap-Bornheim (Hrsg.): *Beiträge zu römischer und barbarischer Bewaffnung in den ersten vier nachchristlichen Jahrhunderten. Akten des 2. Internationalen Kolloquiums in Marburg a. d. Lahn, 20. bis 24. Februar 1994*. Lublin-Marburg: Vorgeschichtliches Seminar der Phillips-Universität u. a., 169–178.

Gróf, P. 1992: Népvándorlás kori vonatkozások egy késő római erőd és temető feltárásának Kapcsán. *Nyíregyházi Jósza András Múzeum Évkönyve* 30–32, 1987–1989, 129–144.

Hampel, J. 1905: *Altertümer des frühen Mittelalters in Ungarn I–III*. Braunschweig: Gregg.

Heinrich-Tamaska, O., Straub, P. 2015: Zur Datierung und Deutung der Gräber und Gräberfelder des 5. Jahrhunderts n. Chr. in Pannonia Prima und Valeria. In: T. Vida (ed.): *Romania Gothica II. The Frontier World Romans, Barbarians and Military Culture. Proceedings of the International Conference at the Eötvös Loránd University, Budapest 1-2 October 2010*. Budapest: Eötvös Loránd University, Institute for Archaeological Sciences, M. Optiz, 617–678.

Holl, A. 1983: Zwei völkerwanderungszeitliche Fibeln aus dem Burgenland. *Annalen des Naturhistorischen Museums Wien* 85/A, 39–51.

Istvánovits, E. 1992: Some data on the Late Roman – Early Migration Period chronology of the Upper Tisza Region. In: K. Godłowski (ed.): *Probleme der relativen und absoluten Chronologie ab Latènezeit bis zum Frühmittelalter. Materialien des III. Internationalen Symposiums: Grundprobleme der frühgeschichtlichen Entwicklung im nördlichen Mitteldonauebiet*. Kraków: Secesja, 89–103.

Istvánovits, E. 1993: Das Gräberfeld aus dem 4. – 5. Jahrhundert von Tiszadob-Sziget. *Acta Archaeologica Academiae Scientiarum Hungaricae* 45, 42–146.

Istvánovits, E. 2000: Völker im nördlichen Theisstal am Vorabend der Hunnenzeit. In: J. Bouzek, H. Friesinger, B. Komoróczy (Hrsg.): *Gentes, Reges und Rom. Auseinandersetzung – Anerkennung – Anpassung, Festschrift für Jaroslav Tejral zum 65. Geburtstag*. Spisy Archeologického ústavu AV ČR Brno 16. Brno: Archeologický ústav AV ČR, Brno, 197–208.

Istvánovits, E., Kulcsár, V. 1999: Sarmatian and Germanic People of the Upper Tisza Region and South Alföld at the Beginning of the Migration Period. In: J. Tejral, Ch. Pilet, M. Kazanski (dir.): *L'Occident romain et l'Europe centrale au début de l'époque des Grandes Migrations*. Spisy Archeologického ústavu AV ČR Brno 13. Brno: Archeologický ústav AV ČR, Brno, 67–94.

Ivanišević, V. 1999: Le début de l'époque des grandes Migrations dans l'Illyricum du Nord. In: J. Tejral, Ch. Pilet, M. Kazanski (dir.): *L'Occident romain et l'Europe centrale au début des Grandes Migrations*. Spisy Archeologického ústavu AV ČR Brno 13. Brno: Archeologický ústav AV ČR, Brno, 95–107.

Ivanišević, V. 2015: The Danubian Limes of the Diocese. In: T. Vida (ed.): *Romania Gothica II. The Frontier World Romans, Barbarians and Military Culture. Proceedings of the International Conference at the Eötvös Loránd University, Budapest 1-2 October 2010*. Budapest: Eötvös Loránd University, Institute for Archaeological Sciences, M. Optiz, 576–668.

Kasprzyk, M. 2011: *Baudemont, le Pré-de-la-Bordonne (Saône-et-Loire): sépultures et mobilier danubien de la première moitié du Ve siècle*. L'Antiquité tardive dans l'Est de la Gaule, 30e. Dijon: RAE, 343–355.

Kazanski, M. 1984: À propos de quelques types des fibules ansées de l'époque des grandes invasions trouvées en Gaule. *Archéologie Médiévale (Paris)* 14, 7–27.

Kazanski, M. 1986: Un témoignage de la présence des Alano-Sarmates en Gaule: la sépulture de la Fosse Jean-Fat à Reims. *Archéologie Médiévale (Paris)* 16, 33–39.

Kazanski, M. 1993a: Les barbares orientaux et la défense de la Gaule aux I^{er}-Ve siècles. In: F. Vallet, M. Kazanski (ed.): *L'armée romaine et les barbares du III^e au VIII^e siècle*. Rouen: Association française d'archéologie mérovingienne, Société des amis du Musée des antiquités nationales, 175–186.

Kazanski, M. 1993b: Les objets orientaux de l'époque des Grandes Migrations découverts dans le couloir rhodanien. *Antiquités Nationales* 25, 119–127.

Kazanski, M. 1994: Les éperons, les umbo, les manipules de boucliers et les haches de l'époque romaine tardive dans la région pontique: origine et diffusion. In: C. von Carnap-Bornheim (Hrsg.): *Beiträge zu römischer und barbarischer Bewaffnung in den ersten vier nachchristlichen Jahrhunderten*. Lublin, Marburg: Vorgeschichtliches Seminar der Philipps-Universität, 429–485.

Kazanski, M. 1996: Les tombes „princières“ de l'horizon Untersiebenbrunn, le problème de l'identification ethnique. In: L. Buchet (dir.): *L'identité des populations archéologiques. Actes des XVI^e rencontres internationales d'archéologie et d'histoire d'Antibes, 19-21 octobre 1995*. Sophia Antipolis: Editions APDCA 109–126.

Kazanski, M. 1997: La Gaule et le Danube à l'époque des Grandes Migrations. In: J. Tejral, H. Friesinger,

M. Kazanski (Hrsg.): *Neue Beiträge zur Erforschung der Spätantike im mittleren Donauraum*. Spisy Archeologického ústavu AV ČR Brno 8. Brno: Archeologický ústav AV ČR, Brno, 287–319.

Kazanski, M. 2010a: Les Wisigots, du Danube à la Gaule. In: *XXVIII^e Journées internationales d'archéologie mérovingienne de Vouillé-Poitiers, 28-30 septembre 2007*. Saint-Germain-en-Laye: Association française d'archéologie mérovingienne, 9–14.

Kazanski, M. 2010b: Rannije pogrebenija gunnov v severnom Pričernomor'je i na srednem Dunaje. In: *Lesnaje i lesostepnyje zony vostočnoj Jevropy v epochu rimskih vlijanij i velikogo pereselenija narodov*. Konferencija 2, časť 2. Tula: Gosudarstvennyj muzej – zapovednik „Kulikovo pole“, 119–127.

Kazanski, M. 2012: Radagaise et la fin de la civilisation de Černjahov. In: V. Ivanišević, M. Kazanski (ed.): *The Pontic-danubian Realm in the Period of the Great Migration*. Centre de recherche d'Histoire et Civilisation de Byzance 36. Paris, Beograd: ACHCByz, Arheološki Institut Beograd, 380–403.

Kazanski, M., Mastykova, A. 2003: Les origines du costume „princier“ féminin des barbares à l'époque des Grandes Migrations. In: F. Chausson, H. Inglebert (dir.): *Costume et société dans l'Antiquité et le haut Moyen Age (Textes, images et monuments de l'Antiquité au haut Moyen Age)*. Paris: Picard, 107–120.

Kelemen, M. H. 1997: Későrómai sírok a nyergesújfalui tábor temetőjéből. *Mitteilungen der Museen des Komitats Komárom-Esztergom* 5 (1992), 399–424.

Kelemen, M. H. 2008: *Solva. Esztergom későrómai temetői*. Libelli Archaeologici 3. Budapest: Magyar Nemzeti Múzeum.

Keller, E. 1971: Ein frühvölkerwanderungszeitliches Frauengrab von Götting, Ldkr. Bad Aibling (Oberbayern). *Bayerische Vorgeschichtsblätter* 36, 168–178.

Kiss, A. 1974: Unpublished Find from the V. century originated from Transdanubia in the British Museum and the Janus Pannonius Museum of Pécs. *A Janus Pannonius Múzeum Évkönyve* 14–15 (1969–1970), 119–123.

Kloiber, Ä. 1957: *Die Gräberfelder von Lauriacum. Das Ziegelfeld*. Forschungen in Lauriacum 4/5. Linz: Institut für Landeskunde von Oberösterreich.

Kovács, P. 2000: A grave from the Hun Period at Százhalombatta. In: P. Kovács: *Matrica – Excavations in the Roman fort at Százhalombatta (1993–1997)*. Studia Classica, Series Historica 3. Budapest: Kirke, 121–171.

Kubitschek, W. 1911: Grabfunde in Untersiebenbrunn auf dem Marchfeld. *Jahrbuch für Altertumskunde* 5, 32–74.

Kühn, H. 1974: *Die germanische Bügelfibeln der Völkerwanderungszeit von Süddeutschland*. Graz: Akademische Druck- und Verlagsanstalt.

Lányi, V. 1981: Das spätrömische Gräberfeld. In: A. Mócsy (Hrsg.): *Die spätrömische Festung und des Gräberfeld von Tokod*. Budapest: Akadémiai Kiadó, 169–190.

Lovász, E. 1987: A tiszakarádi germán temetőről. *A Miskolci Herman Ottó Múzeum közleményei* 24, 10–14.

Maćzyńska, M. 1999: La fin de la culture de Przeworsk. In: J. Tejral, Chr. Pilet, M. Kazanski (dir.): *L'Occident romain et l'Europe centrale au début de l'époque des Grandes Migrations*. Spisy Archeologického ústavu AV ČR Brno 13. Brno: Archeologický ústav AV ČR, Brno, 141–170.

Maćzyńska, M. 2005: Zanik kultury przeworskiej. In: P. Kaczanowski, M. Parczewski (red.): *Archeologia o początkach Słowian. Materiały z konferencji Kraków 19. – 21. 11. 2001*. Kraków: Księgarnia Akademicka, 157–163.

Marinescu, G., Gaiu, C. 1989: Die Nekropole bei Fintínele „Riț“, Gem. Matei, Jud. Bistrița-Bășăud aus dem 4. Jahrhundert u. Z. *Dacia* 33, 125–143.

Mastykova, A. 2009: *Ženskiy kostjum central'nogo i zapadnogo Predkavkazija v konce IV- seređine VI v. n. e.* Moskva: Instytut Archeologii RAN.

Mészáros, G. 1970: A regölyi korai népvándorlaskori fejedelmi sír. *Archaeologiai Értesítő* 97, 66–92.

Mrkobrad, D. 1980: *Arheološki nalazi seobe naroda u Jugoslavii*. Fontes Archaeologiae Jugoslaviae III, Monografije 6. Beograd: Savez arheoloških društava Jugoslavije, Muzej grada Beograda.

Müller, R. 1998: Ein frühvölkerwanderungszeitlicher Grabfund aus Sármedék-Égenfeld. *Specillina Nova Dissertation null ex Instituto Historico Universitatis, A pécsi Janus Pannonius Évkönyve* 12 (1996), 259–263.

Müller, R. 2010: *Die Gräberfelder vor der Südmauer der Befestigung von Keszthely-Fenekpuszta*. Rahden/Westf.: Leidorf.

Nádorfi, G. 1996: Das hunnenzeitliche Gräberfeld von Csákvár. In: F. Daim, T. Stadler, K. Tarcsay (Hrsg.): *Reitervölker aus den Osten. Hunnen und Awaren*. Eisenstadt: Amt der Burgenländischen Landesregierung, 96–99.

Nagy, M. 1993: Óbuda a népvándorlás korban. *Budapest Régiségei* 30, 353–394.

Nagy, M. 2005: Zwei spätrömerzeitliche Waffengräber am Westrand der Canabae von Aquincum. *Acta Archaeologica Academiae Scientiarum Hungaricae* 56, 403–486.

Nagy, M. 2007: Kora népvándorlaskori sírleletek Budapest területéről. *Budapest Régiségei* 40, 95 – 155.

Neugebauer-Maresch, J. W. 1986: Ein Friedhof der römischen Kaiserzeit in Klosterneuburg. *Archaeologia Austriaca* 70, 317–384.

Nothnagel, M. 2013: *Weibliche Eliten der Völkerwanderungszeit. Zwei Prunkbestattungen aus Untersiebenbrunn*. Archäologische Forschungen in Niederösterreich Bd. 12. St. Pölten: Niederösterreichisches Institut für Landeskunde.

Ottományi, K. 2001: „Hunkori“ sírok a Pátyi temetőben. *Archaeologiai Értesítő* 126, 35–74.

Ottományi, K. 2008: Hunnenzeitliche Gräber in Budakalász und Páty. *Communicationes Archaeologicae Hungariae*, 229–261.

Ottományi, K. 2015: Veränderungen des Töpferhandwerks in den ersten Hälfte des 5. Jhs. anhand der Keramik der Befestigung Visegrád-Gisellamajor. In: T. Vida (ed.): *Romania Gothica II. The Frontier World Romans, Barbarians and Military Culture. Proceedings of the International Conference at the Eötvös Loránd University, Budapest 1-2 October 2010*. Budapest: Eötvös Loránd University, Institute for Archaeological Sciences, M. Optiz, 691–740.

Párducz, M., Korek, J. 1948: Les éléments germaniques dans la civilisation sarmatique récent de la région limitée par les fleuves Maros, Tisza et Körös. *Archaeologiai Értesítő* 73–75, 291–312.

Parragi, G. 1984: Római és népvándorlaskori leletek a Szőlő utcában. *Budapest Régiségei* 25, 321–365.

Pastor, J. 1949: Košice v praveku. *Svojina: Revue* 3, 190–194.

Petersen, E. 1934: Neue vandalische Grabfunde aus dem 2. – 4. Jahrh. n. Chr. *Alt-Schlesien* 4 (1932-1934), 139–161.

Petersen, E. 1944: Bekannte und unbekannt germanische Funde der Frühen Völkerwanderungszeit aus dem Osten. *Posener Jahrbuch für Vorgeschichte* 1, 75–86.

Petković S., Ružić, M. 2005: Roman necropolis. In: S. Petković, M. Ružić, et al. (edd.): *Roman and Medieval Necropolis in Ravna near Knjaževac*. Archaeological Institute Monographs 42. Belgrade: Archaeological Institute, 23–176.

Pirling, R. 1993: Römische Gräber mit barbarischem Einschlag auf den Gräberfeldern von Krefeld-Gellep. In: F. Vallet, M. Kazanski (eds.): *L'armée romaine et les Barbares au IIIe au VIIIe siècle*. Rouen: Association française d'archéologie mérovingienne, Société des amis du Musée des antiquités nationales, 109–123.

Póczy, K., Zsidi, P. 2003: Zur Frage der Kontinuität in Aquincum. In: P. Zsidi (Hrsg.): *Forschungen in Aquincum 1969 – 2002*. Budapest: Budapesti Történeti Múzeum, 63–69.

Pollak, M. 1988: Die römischen Gräberfelder von Mauer an der Url, VB Amstetten, Niederösterreich. *Archaeologia Austriaca* 72, 159–201.

Pollak, M. 1993: *Spätantike Grabfunde aus Favianis/Mautern*. Mitteilungen der Prähistorischen Kommission 28. Wien: Verlag der Österreichische Akademie der Wissenschaften.

Prohászka, P. 2006: A Wien-Atzgersdorfi hunkori női sír – észrevételek a poliédervégű tűk viseléséhez. *Arrabona* 44(1), 391–410.

Pröttel, P. M. 1988: Zur Chronologie der Zwiebelknopffibeln. *Jahrbuch der Römisch-Germanischen Zentralmuseums Mainz* 35, 347–372.

Pusztai, R. 1966: A lébényi fejedelmi sír. *Arrabona* 8, 99–118.

Quast, D. 2008: Pannonien im 5. Jahrhundert. In: J. Bemmann, D. Quast (Red.): *Rom und die Barbaren. Europa zur Zeit der Völkerwanderung. Katalog der Ausstellung in Bonn 22. August – 7. Dezember 2008*. Bonn, München: Hirmer Verlag GmbH, 193–197.

Riffaud-Longuespé, Ph. 2003: La nécropole Saint Jacques à Troyes: précisions contextuelles et chronologiques. *La Vie en Champagne* 35, *Archéologie*, 33–36.

Ruprechtsberger, E. M. 1999: *Das spätantike Gräberfeld von Lentia (Linz). Ausgrabung Tiefer Graben/Flügelhofgasse*. Monographien des Römisch-Germanischen Zentralmuseums 18. Mainz: Römisch-Germanisches Zentralmuseum.

Salamon, Á. 1976: Archäologische Angaben zur spätrömischen Geschichte des pannonischen Limes – Geweihmanufaktur in Intercisa. *Mitteilungen des Archäologischen Instituts der Ungarischen Akademie* 6, 47–54.

Salamon, Á., Barkóczi, L. 1971: Bestattungen von Csákvár aus dem Ende des 4. und dem Anfang des 5. Jahrhunderts. *Alba Regia* 11, 35–77.

Salamon, Á., Barkóczi, L. 1973: Archäologische Angaben zur spätrömischen Geschichte des pannonischen Limes. Gräberfelder von Intercisa I. *Mitteilungen des Archäologischen Instituts der Ungarischen Akademie* 4, 73–95.

Sannazaro, M. 2006: Elementi di abbigliamento e ornamentali „barbarici“ da alcune sepolture della necropoli tardoantica di Sacca di Goito (MN). *Archeologia di Frontiera* 5, 59–72.

Schilling, L. 2011: Bestattungen und Gräberfelder von der Spätantike bis zum Frühmittelalter in und um die spätrömische Befestigung von Tác/Gorsium (4. – 8. Jh.). In: O. Heinrich-Tamáska (ed.): *Keszthely-Fenekpuszta im Kontext spätantiker Kontinuitätsforschung zwischen Noricum und Moesia*. Castellum Pannonicum Pelsonense Vol. 2. Rahden/Westf.: Leidorf, 381–395.

Schmauder, M. 2002: *Oberschichtgräber und Verwahrfunde in Südosteuropa im 4. und 5. Jahrhundert. Zum Verhältnis zwischen dem spätantiken Reich und der barbarischen Oberschicht aufgrund der archäologischen Quellen. Bd. I. Text, Bd. II. Katalog, Beilagen, Verbreitungskarten, Tafeln*. *Archaeologia Romana* 3. Bucarest: Editura Academiei Române.

Schmidt, W. 2000: Spätantike Gräberfelder in den Nordprovinzen des römischen Reiches und das Aufkommen christlichen Bestattungsbrauchtums. Tricciana (Ságvár) in den Provinz Valeria. *Saalburg-Jahrbuch* 50, 213–441.

Steinklauber, U. 2002: *Das spätantike Gräberfeld auf dem Frauenberg bei Leibnitz, Steiermark*. Fundberichte aus Österreich Materialhefte A, 10. Horn: Verlag Berger.

Swift, E. 2000: *Regionality in Dress Accessories in the late Roman West*. Monographies Instrumentum. Montagnac: Editions Mergoïl.

Sydow, W. 2004: Die spätrömischen Körpergräber vom Lorenzi-Acker, Wilten, SG Innsbruck. *Fundberichte aus Österreich* 43 (2004), 551–620.

Szydłowski, J. 1977a: *Grupa dobrodzieńska jako wyraz lokalnych przemian w schyłkowej fazie kultury przeworskiej*. Katowice: Uniwersytet Śląski.

Szydłowski, J. 1977b: Zur Frage der fremden Komponenten in der Dobrodzień Gruppe. *Przegląd Archeologiczny* 25, 97–134.

Tejral, J. 1988: Zur Chronologie der frühen Völkerwanderungszeit im mittleren Donaauraum. *Archaeologia Austriaca* 72, 223–304.

Tejral, J. 1999: Die spätantiken militärischen Eliten beiderseits der norisch-pannonischen Grenze aus der Sicht der Grabfunde. In: T. Fischer, G. Precht, J. Tejral (Hrsg.): *Germanen beiderseits des spätantiken Limes*. Spisy Archeologického ústavu AV ČR Brno 14. Brno: Archeologický ústav AV ČR, Brno, 217–292.

Tejral, J. 2011: *Einheimische und Fremde. Das nord-danubische Gebiet zur Zeit der Völkerwanderung*. Spisy Archeologického ústavu Brno 33. Brno: Archeologický ústav AV ČR, Brno.

Tomka, P. 2004: Kulturwechsel der spätantiken Bevölkerung eines Auxiliarkastells: Fallbeispiel Arrabona. In: H. Friesinger, A. Stuppner (Hrsg.): *Zentrum und Peripherie – gesellschaftliche Phänomene in der Frühgeschichte. Materialien des 13. Internationalen Symposiums „Grundprobleme der frühgeschichtlichen Entwicklung im mittleren Donaauraum“* Zwettl 4. – 8. Dezember 2000. Mitteilungen der Prähistorischen Kommission 57. Wien: Österreichische Akademie der Wissenschaften, 389–409.

Tóth, E. 2015: Typologie der nicht gegossenen Zwiebelknopffibeln. In: T. Vida (ed.): *Romania Gothica II. The Frontier World Romans, Barbarians and Military Culture. Proceedings of the International Conference at the Eötvös Loránd University, Budapest 1-2 October 2010*. Budapest: Eötvös Loránd University, Institute for Archaeological Sciences, M. Optiz, 329–361.

Vágó, E. B., Bóna, I. 1976: *Die Gräberfelder von Intercisa. I. Der spätrömische Südfriedhof*. Budapest: Akadémiai Kiadó.

Vallet, F. 1993: Une implantation militaire aux portes de Dijon au Ve siècle. In: F. Vallet, M. Kazanski (ed.): *L'armée romaine et les barbares du IIIe au VIIIe siècle*. Rouen: Association française d'archéologie mérovingienne, Société des amis du Musée des antiquités nationales, 249–258.

Vida, T. 2011: Die Zeit zwischen dem 4. und 6. Jahrhundert im mittleren Donaauraum aus archäologischer Sicht. In: M. Konrad, Chr. Witschel (Hrsg.): *Römische Legionslager in den Rhein und Donauprovinzen – Nuclei spätantik-frühmittelalterlichen Lebens?* Bayerische Akademie der Wissenschaften, Philosophisch-historische Klasse, Abhandlungen N. F., Heft 138. München: Verlag der Bayerischen Akademie der Wissenschaften, 615–648.

Wewerka, B. 2001: Ein spätantikes Gräberfeld im Bereich der Burggartengasse in Mautern/Favianis. *Fundberichte aus Österreich* 39 (2000), 213–244.

Wewerka, B. 2004: Spätantike Gräber im Bereich der Burggartengasse in Mautern a. d. Donau – Ein Vorbericht. In: H. Friesinger, A. Stuppner (Hrsg.): *Zentrum und Peripherie – gesellschaftliche Phänomene in der Frühgeschichte. Materialien des 13. Internationalen Symposiums „Grundprobleme der frühgeschichtlichen Entwicklung im mittleren Donaauraum“* Zwettl 4. – 8. Dezember 2000. Mitteilungen der Prähistorischen Kommission 57. Wien: Österreichische Akademie der Wissenschaften, 411–430.

Zaseckaja, I. P. 1984: Data melitopolskogo kompleksa v svete problému chronologii pamjatnikov gunnskoj epochi. In: A. I. Meljunkova, M. G. Moškova, V. G. Petrenko (red.): *Drevnosti Jevrazii v Skifo-Sarmatskoje vremja*. Moskva: Instytut Archeologii RAN, 68–78.

Zósimos: Stesky posledního Římana. Tschechische Übersetzung Antonín Hartmann. Praha: Odeon, 1983.

Zotz, L. 1935: *Die spätgermanische Kultur Schlesiens im Gräberfeld vom Gross-Sürding*. Leipzig: Kabitzsch.

Zsidi, P. 1999: The question of continuity in Aquincum. *Antaeus* 27, 585–592.

Resumé

Otázka do jaké míry lze vynoření nezvyklých a cizorodých archeologických typů v místním kulturním prostředí pokládat za doklad průniku cizích etnických složek na území autochtonních populací je v archeologické literatuře posledních let značně aktuální. V předkládaném článku je věnována pozornost především problému náhlého výskytu cizích kulturních elementů v archeologickém materiálu na území severních provincií římské říše a v oblasti středního Podunají, datovaných podle dosavadních kritérií do doznívajícího 4. století a na počátek 5. století, tedy právě do let největších migračních krizí, které vypukly na severním břehu dolního Dunaje a jen o málo později v příhraničních oblastech pannonských provincií.

I když současný stav bádání a omezené vypovídací schopnosti archeologického materiálu umožňují jen podmíněnou výpověď, jsou v dosavadní literatuře pokládány za cizí archeologický prvek některé typy charakteristických plechových spon z bronzu nebo stříbra Ambrozovy I. skupiny, dále různé formy spon samostřílových, nápadné přezky s kruhovým, mírně ztluštěným rámečkem, hřebeny s obloukovitým nebo polokruhovitým výstupem na držadle a další typy, jejichž počátky lze vysledovat v archeologické náplni pozdně římské černjachovské kultury nebo dalších východoevropských kultur z téhož období. Jejich výskyt v prostoru středního Podunají a na území panonských provincií, jakož částečně i v oblastech přilehlého barbarika, zejména v oblasti Velké Uherské nížiny,

bývá sice rozmanitým způsobem interpretován, jejich původ ve vzdálených kulturách východní Evropy je nicméně pokládán za více než pravděpodobný. Také v tomto případě se ovšem naskytá otázka, zda pouhá přítomnost podobných artefaktů může hodnověrně potvrdit i posun nositelů zmíněných kulturních tradic na nová teritoria. V polemice, která se k tomuto tématu rozvinula a jejíž shrnutí v poslední době podal V. Bierbrauer (2015), se totiž stále více ozývají skeptické hlasy, které pochybují o průkaznosti archeologických pramenů při podobných závěrech. Nové metodologické přístupy a především nové archeologické informace přinášejí však podněty k dalším možným řešením a k přezkoumání starších závěrů.

Diskusi na téma přítomnosti cizích východních prvků v autochtonním prostředí střední a západní Evropy oživily zejména objevy z poslední doby, učiněné na území západních římských provincií i přímo v severní Itálii (Saint Laud d'Angers, Troyes, Sacca di Goito *etc.*). Podobné nálezy, obsahující starší formy černjachovských plechových spon, jsou i některými skepticky uvažujícími badateli (Gaus 2009) totiž pokládány za autentický doklad o pronikání nositelů černjachovské kultury na provinciální půdu. Kulturně smíšený charakter těchto nálezových kontextů, v nichž se objevují nejen plechová spínadla navazující na černjachovské vzory, ale i tzv. sarmatská zrcátka s postranním ouškem, mnohdy spolu s provinciálně římskými výrobky a ozdobami, nabádá ovšem k opatrnosti. Zrcátka s postranním ouškem jsou sice častou součástí inventáře sarmatských hrobů z 2. a 3. století zejména v přičernomořské sféře Ukrajiny, kde později, ve 4. století převládla černjachovská kultura, v souvislostech z pozdního 4. století vystupují však již jen zcela výjimečně. Sem patří ojedinělé nálezové komplexy, které lze na základě jejich charakteristického vybavení připsat jednoznačně hunskému etnickému živlu (Mariopol, Novofilipovka). To umožňuje vyslovit domněnku, že v případě výše zmíněných hrobových celků mohlo jít o pozůstatky po kulturně i etnicky různorodějších barbarských skupinách, než se předpokládá. Nájezdy spolčených východogermánských, alanských a hunských bojových družin na území římské říše jsou ostatně doloženy i písemnými prameny. Ukládání zmíněných hrobů v těsném sousedství pohřebišť místního provinciálního obyvatelstva i některé složky jejich inventáře svědčí o tom, že nositelé těchto cizorodých jevů byli římskou administrativou záměrně usazováni na římské půdě a že již podlehli částečné asimilaci a akulturaci.

Ještě složitější situace panuje na území podunajských provincií, kde je upozorňováno na skutečnost, že přesvědčivé doklady přímého přesunu autentické a kompaktní archeologické kultury z její původní výchozí oblasti, v našem případě z okruhu černjachovské kultury (*Auswanderungsgebiet*) do cílové oblasti středního Podunají (*Einwanderungsgebiet*), jsou zatím jen velmi sporadické. Ukazuje se dále, že mnohé archeologické formy, které jsou v oblasti východní Evropy nesporně původní, byly vyráběny již přímo na území podunajských provincií.

Spolu s dalšími archeologickými typy, jejichž původ je třeba hledat v místních barbarských kulturách středního Podunají, dokládá jejich výskyt v hrobech z nejmladších úseků provinciálních pohřebišť nebo z nově zakládaných pozdních hřbitovů, případně v honosném provedení z drahých kovů v ojedinělých hrobech horizontu Untersiebenbrunn, vytváření společného barbarsko-pozdně antického kulturního prostředí, které převládlo především v příhraničních zónách pannonských provincií. Zřetelně se jeho zastoupení projevuje ostatně i v závěrečných vrstvách římských pohraničních pevností a kastelů.

Přítomnost barbarských prvků a tradic v této smíšené archeologické kultuře je však nesporná a účast cizích etnických elementů heterogenního původu mimo jiné i z končin východní Evropy na jejím utváření lze stěží popřít. Důvod jevu, že se přítomnost alochtonních kulturních komponent v archeologickém obrazu provincií projevuje více méně zprostředkovaně, především artefakty lokální produkce, které v místních podmínkách evokují původní formy hmotné kultury z výchozí oblasti, může mít více příčin. Hlavní z nich byl charakter tehdejších migračních pohybů a jejich okolnosti. Nešlo jen o pouhý posun nositelů jediné barbarské kultury do jiného prostředí na stejné vývojové úrovni, nýbrž o přesídlování etnicky i kulturně mnohdy různorodých útržků barbarských populací zvnějšku římské hranice do civilizačně a technologicky nesporně vyspělejšího prostředí, což byl faktor, který mohl značně uspíšit celkovou akulturaci příchozích. Dalším důvodem byla skutečnost, že se tyto procesy odehrávaly v přelomovém vývojovém období barbarské společnosti, v jehož rámci nově vznikající vládnoucí elity hledaly vlastní formy vyjádření své sociální integrity a její pozemské i posmrtné reprezentace. Jejich kulturní projev do značné míry ovlivnil i habitus hmotné kultury ostatních složek obyvatelstva, usedlého v oblasti středního Podunají.

Kontakt

Jaroslav Tejral

Archeologický ústav AV ČR, Brno, v. v. i.

Čechyňská 363/19

CZ-602 00 Brno