

Hnízdní populace morčáka velkého na středním toku Odry

V souvislosti s globálními změnami klimatu a pozitivními či negativními vlivy lidské činnosti dochází v naší přírodě ke změnám ve složení květeny i zvířeny. Nemusi to ale být vždy jen negativní. Tak se např. u nás začínají objevovat „náhodní“ zatoulandci hmyzu nebo dokonce obratlovci nejen z jižní, ale i ze severní Evropy. Mezi ně patří také morčák velký (*Mergus merganser*), jenž v České republice běžně zimuje a přeletuje, ale v minulosti zde nehnízdil a kterého zaznamenal jeden z autorů tohoto článku na severní Moravě na středním toku řeky Odry již v r. 1979. Morčák velký postupně vytvořil na Odře stálou hnízdní populaci a dnes se s tímto nápadným členem naší ptačí fauny můžeme na Ostravsku setkat běžně.

Samice tohoto velkého a nezaměnitelného opeřence má nápadnou rudohnědou chocholku (obr. 1), samci mají hlavu zbarvenou černě. Naše první pozorování z období hnízdění (duben až červen) pocházejí z r. 2001. Tehdy jsme rovněž našli obsazenou přirozenou hnízdní dutinu se snůškou a později i samici s mláďaty. Úspěšné vyhníždění morčáka velkého na středním úseku řeky bylo zcela jistě vyvoláno poklesem průmyslové výroby v ostravské aglomeraci, částečným vyčištěním vody v Odře a jejích přítocích, a tím i jejím zarybněním. Tyto poznatky nás vedly ke snaze podpořit hnízdní příležitosti pro morčáky vyvěšením hnízdních budek (obr. 3). Tuto aktivitu jsme zahájili v r. 2003, a tak vznikla hnízdní (budková) populace morčáka velkého na sledovaném úseku Odry, která se

postupně rozrostla i na její větší či menší přítoky.

Výsledky naší šestileté práce předkládáme čtenářům a věříme, že pomohou prohloubit zatím stále sporé znalosti o bionomii morčáka velkého a o možnostech jeho rozšíření na dalších místech naší republiky.

Studovaný říční úsek Odry se nachází v Moravskoslezském kraji a zasahuje do katastrálního území obcí Koblov a Šilheřovice na levém břehu řeky v úseku asi 4 km. Celý levý břeh porůstá 60 let starý hustý lužní les s keřovým patrem. Řeka je zde regulovaná, se šterkovými náplavy a kratšími proudovými úseky. Má šířku 50 m a výšku koryta do 4 m. Pravý břeh náleží do katastrálního území Vrbice nad Odrou, Pudlov a Starý Bohumín. Porost na

pravé straně toku má parkový ráz s pravidelně sečeným bylinným patrem. Po obou stranách je řeka ve vzdálenostech 70 m opatřena protipovodňovými hrázemi. Celý úsek povodí je součástí ptačí oblasti Heřmanský stav – Odra – Poolší (soustava Natura 2000) a zároveň hlavní tahovou cestou ptáků Moravskou bránou.

Vyvěšené dřevěné budky mají výšku 60–80 cm, čtvercové dno s vnitřním rozměrem 35–40 cm, výletový kruhový otvor o průměru 18 cm a vrchol otvoru 10 cm od stříšky. Vnitřní čelní stěna byla polepena průmyslovým kobercem pro snadné vyšplhání mláďat. Na dno jsme dali 5 cm vrstvu sena, slámy nebo hoblin. Jako budky se nám rovněž osvědčily 50litrové kruhové barely s otvory pro větrání a vysoušení po obvodu dna.

Dne 7. 2. 2003 jsme vyvěsili první dvě budky na topolech ve výšce 14 a 16 m s otvory směřujícími k řece. Při kontrole 20. 5. 2003 bylo v jedné z nich zjištěno vyvedené hnízdo, uvnitř budky zůstaly zbytky skořápek a prachového peří. 26. 5. 2003 pozoroval jeden z nás samici s 10 mláďaty. Úspěšné vyhníždění se stalo motivací pro další výrobu a vyvěšování budek. V letech 2004–07 jich bylo postupně v této lokalitě rozmístěno 21.

Celkem jsme do r. 2008 zaznamenali 42 snůšek (obr. 2) s 505 vejci, s 5–26 vejci v hnízdě (v průměru 13,6 vajec na snůšku). Mimo to jsme našli i tři hnízda v přirozených dutinách. Při kontrolách bylo také změřeno 116 vajec (jejich rozměry: 62,0 až 70,7×41,8 až 49,4 mm, průměrná velikost 67,2×46,9 mm). Zaznamenali jsme 9 neúspěšných hnízdění, hnízda pravděpodobně vyplenila kuna. S relativně dobrou přesností můžeme stanovit počátek hnízdění u pěti snůšek – první nová snůška zjištěna 15. března, pozdější začátek hnízdění byl zaznamenán ještě 15. dubna. Při kontrolách jsme zároveň okroužkovali 16 hnízdních samic.

Podle dostupné literatury se hnízda nacházejí těsně u vody, někdy ale i daleko od ní, v dutinách stromů ve výškách



- 1 Morčák velký (*Mergus merganser*) je na Odře i Olši již trvalou součástí naší přírody – hlava samičky s nápadnou rezavohnědou chocholkou.
- 2 Vnitřek budky s výstelkou a snůškou morčáka velkého
- 3 Budka vyvěšená v porostu na břehu Odry. Snímky S. Kuběnky

2,5–18 m (Hudec 1994). Přirozené hnízdní dutiny morčáků velkých jsme našli v průměrné vzdálenosti 400 m od řeky, z toho jedno hnízdo bylo umístěno pouze 1,6 m nad zemí. Při kontrolách jsme zjistili, že hnízdící samice před odletem snůšku dokonale zakryje prachovým peřím a vystýlkou, a také jsme našli potravu – mrtvého hrouzka obecného.

Není pochyb o tom, že od počátku 21. stol. dochází u morčáka velkého k častějšímu hnízdění a šíření na našem území, např. v jihozápadních Čechách (Schropfer 2006), či právě na severní Moravě a ve Slezsku. V každém případě je hnízdní populace na popisovaném úseku Odry v rámci ČR co do počtu párů na říční kilometr ojedinělá – v r. 2008 hnízdilo na 1 km říčního úseku 4,5 páru morčáků velkých.

Na základě našich zkušeností s populací hnízdící v budkách se nyní severočestší ornitologové pokusili vytvořit vhodné podmínky pro hnízdní populaci na Labi a Ploučnici vyvěšením 20 budek. Na Odře již nebudeme počet budek dále zvyšovat, zajistíme pouze sledování stávajících. Můžeme ale potvrdit, že v posledních letech došlo k rozšíření morčáka velkého až na katastrální území Petrovic u Karviné, kde byl pravidelně pozorován dokonce na soustavách rybníků a hnízdil též ve vykotlaných vrbách a ve tvrdých luzích na levém břehu říčky Petrůvky.



Pavel Láska

„Vodoměrka“ z řádu blanokřídých

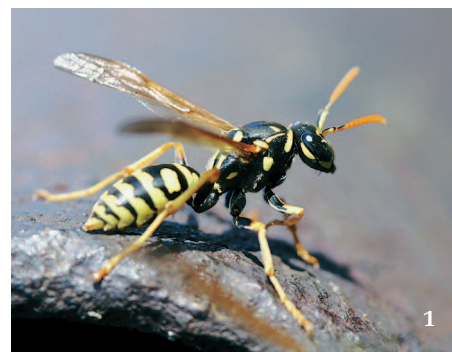
Životu ve vodě nebo na její hladině je přizpůsobeno mnoho druhů hmyzu. Snad nejvíce z nich patří do řádu ploštic (*Heteroptera*). Ve vodě žije zvláštní jehlanka, splešťule blátivá, bodule, znakoplavka a na hladině se prohánějí známé vodoměrky a jim podobné bruslařky. Z řádu brouků (*Coleoptera*) to jsou celé čeledi, např. vírníci se dovedou pohybovat velmi rychle nejen pod vodou, ale také na hladině. Pozoroval jsem i zvláštní způsob pohybu drabčičků rodu *Stenus* na vodní hladině. Ve vodě též žijí larvy celých řádů hmyzu, jako např. jepice, pošvatky, vážky, chrostíci a řada dvoukřídých (např. některé pestřenky).

Většinu těchto druhů jsem v mládí choval v akváriu a domníval jsem se, že mě další překvapení již nečeká, zvláště ne v zahradním bazénu s neustále filtrovanou vodou. Jen několik znakoplavek mi ukázalo, že je možné uniknout všem opatřením k udržení průhlednosti vody. Pak jsem zaznamenal jev, o kterém jsem předtím neměl ani potuchy. Nad vodou se rojili jedinci blanokřídých (*Hymenoptera*) podobní vosám barvou i velikostí. Náhle se jeden z nich přiblížil k vodní hladině, roztáhl pavoučí nohy a chodidlovými články dosedl na hladinu. Hladina vody se prohnula jako u vodoměrky, ale chodidla se nesmočila. Je pravda, že si jedi-

nec pomáhal vířením křídel. Po určité době patrně nasál potřebnou dávku vody a bez problémů z hladiny odlétl.

Po zaslání fotografie mi hymenopterologové druh určili jako vosíka francouzského (*Polistes dominula*). Je to původně jižní druh, který postupuje na sever. Mé pozorování probíhalo v horkých červencových dnech (2. 7. 2008). Lokalita pozorování se nachází uprostřed Moravské brány, v Přerově – Dluhonicích.

Vosík francouzský je zřejmě expanzivní druh, který se v r. 1981 dostal i do Severní Ameriky, kde se rychle aklimatizoval a postupně vytlačuje původní druh vosíka *P. metricus*. Rychleji se rozmnožuje a má



1 Vosík francouzský (*Polistes dominula*). Foto P. Krásenský

např. v hnízdě 7× více buněk s plodem než původní druh. V Americe mu proto entomologové věnují větší pozornost než jejich kolegové v Evropě. Na internetu jsou fotografie jedinců kráčejících po hladině právě ze Severní Ameriky (z r. 2005).

Vosíci jsou primitivnější než pravé vosy. Stavějí si plástve, které neschovávají v hnízdě, ale umísťují je volně. Aby udrželi potřebnou teplotu pláství s plodem, musí v horkých dnech používat k chlazení i vodu. Její spotřeba je tak velká, že se přizpůsobili svými dlouhými chodidly, kterými dosedají na hladinu vody, i na možnost přistát na hluboké vodě. Příbuzné vosy také pijí vodu, ale jen na velmi mělkých místech.