

ARCHEOLOGICKÝ ÚSTAV AKADEMIE VĚD ČESKÉ REPUBLIKY V BRNĚ

PŘEHLED VÝZKUMŮ

57-1



Brno 2016

PŘEHLED VÝZKUMŮ

57-1

PŘEHLED VÝZKUMŮ

Recenzovaný časopis
Peer-reviewed journal

Ročník 57
Volume 57

Číslo 1
Issue 1

Předseda redakční rady Head of editorial board	Pavel Kouřil
Redakční rada Editorial board	Herwig Friesinger, Václav Furmánek, Janusz K. Kozłowski, Alexander Ruttkay, Jiří A. Svoboda, Jaroslav Tejral, Ladislav Veliačik
Odpovědný redaktor Editor in chief	Petr Škrdla
Výkonná redakce Assistant Editors	Hedvika Břínková, Jiří Juchelka, Šárka Krupičková, Olga Lečbychová, Zuzana Loskotová, Ladislav Nejman, Rudolf Procházka, Stanislav Stuchlík, Lubomír Šebela
Technická redakce, sazba Executive Editors, Typography	Barbora Tesařová
Software Software	Adobe InDesign CC
Fotografie na obálce Cover Photography	Zelená Hora (okr. Vyškov). Starobronzový kamenný segment. Zelená Hora (Vyškov District). Early Bronze Age stone segment.
Adresa redakce Address	Archeologický ústav AV ČR, Brno, v. v. i. Čechyňská 363/19 602 00 Brno IČ: 68081758 E-mail: pv@arub.cz Internet: http://www.arub.cz/prehled-vyzkumu.html
Tisk Print	Azu design, s. r. o. Bayerova 805/40 602 00 Brno

ISSN 1211-7250
MK ČR E 18648

Vychází dvakrát ročně
Vydáno v Brně roku 2016
Náklad 400 ks

Časopis je uveden na Seznamu neimpaktovaných recenzovaných periodik vydávaných v ČR.
Copyright ©2016 Archeologický ústav AV ČR, Brno, v. v. i., and the authors.

EDITORIAL

Vážení přispěvatelé a čtenáři časopisu Přehled výzkumů. V letošním roce uběhlo 60 let od rozhodnutí pracovníků Ústavu referovat o svých výzkumech ve vlastním odborném časopise (viz příloha). První číslo Přehledu výzkumů shrnulo výzkumy provedené ve výzkumné sezóně 1956. Od tohoto roku časopis pravidelně předkládá souhrny výzkumů provedené v jednotlivých výzkumných sezónách. Postupem času došlo k posunu od čistě informačního souhrnu provedených výzkumů k plnohodnotnému vědeckému časopisu, který předkládá i studie a krátké články k aktuálním otázkám oboru se zaměřením nejen na moravskou prehistorii, ale i na její širší souvislosti. V současné době je časopis veden v evropské databázi ERIH a je na seznamu recenzovaných periodik vydávaných v České republice. Čtenářům je k dispozici nejen v tištěné podobě, ale taktéž volně na internetu v tiskové kvalitě (open access journal). Nezbývá než poděkovat všem redaktorům, kteří se na tvorbě časopisu v průběhu let podíleli, všem přispěvatelům a časopisu popřát nejen aby se v současné vědecké produkci neztratil, ale aby se dále zkvalitňoval a v neposlední řadě spoustu dalších čísel a spokojených čtenářů.

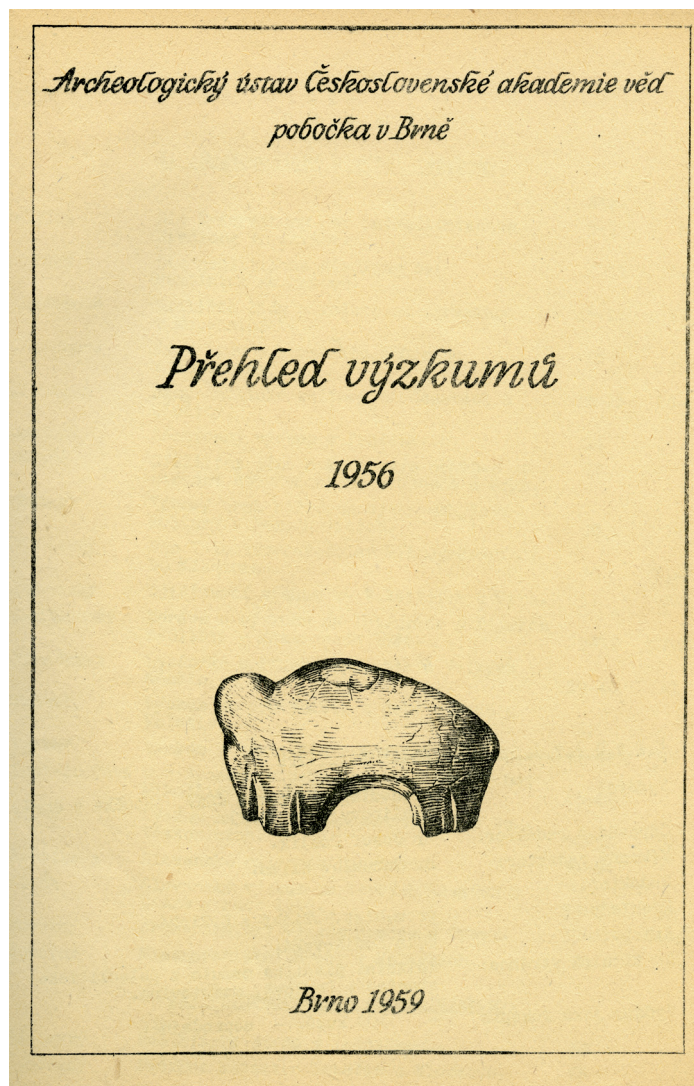
V Brně, 7. června 2016, redakce

Dear contributors and readers of Přehled výzkumů. Sixty years ago employees of our Institute founded a journal where they could publish their own research results (see attachment). The first issue of Přehled výzkumů summarized research conducted during 1956. Since the inaugural issue the journal regularly publishes research summaries for each field season. Over time the journal content widened its scope from research summaries to becoming a well-rounded scientific journal that also presents studies and articles addressing topical research questions, while focusing not only on Moravian prehistory, but also the wider context. The journal is currently listed on the ERIH European database and is also on the list of reviewed periodicals published in the Czech Republic. It is available to its readers in printed form as well as electronically as an open access journal. We would like to express our gratitude to all the editorial staff who participated in its production over the years and to all the contributors. We wish it all the best in the future, we trust it will continue its track record of continual improvement with many future issues and satisfied readers.

Brno, 7th June, editorial board

Sehr geehrte Mitwirkende und Leser der Zeitschrift Přehled výzkumů (Forschungsüberblick). In diesem Jahr sind 60 Jahre vergangen, seit die Mitarbeiter des Instituts entschieden haben, ihre Forschungsarbeiten in einer eigenen Fachzeitschrift zu veröffentlichen (vgl. Anlage). Die erste Ausgabe des Forschungsüberblicks brachte eine Zusammenfassung der in der Forschungssaison 1956 erfolgten Forschungsarbeiten. Seit diesem Jahr bringt die Zeitschrift regelmäßig Resümees der in den jeweiligen Forschungssaisonen durchgeführten Forschungen. Sukzessive entwickelte sich die Zeitschrift von einem rein informativen Überblick der erfolgten Forschungsarbeiten zu einer vollwertigen wissenschaftlichen Zeitschrift, die u.a. auch Studien und kurze Artikel zu aktuellen Fragen im Bereich vorlegt, die nicht nur auf die mährische Vorgeschichte, sondern auch auf ihre breiteren Zusammenhänge fokussiert sind. Die Zeitschrift ist heute in der europäischen Datenbank ERIH registriert und steht auf der Liste der rezensierten in der Tschechischen Republik herausgegebenen Periodika. Den Lesern steht sie nicht nur in gedruckter Form, sondern frei im Internet in Druckqualität (open access journal) zur Verfügung. Bleibt nur allen Redakteuren, die an der Schaffung der Zeitschrift im Verlauf der Jahre beteiligt waren, Dank auszusprechen und allen Mitwirkenden sowie der Zeitschrift zu wünschen, in der gegenwärtigen wissenschaftlichen Produktion nicht unter zu gehen, sondern im Gegenteil, noch besser zu werden, und nicht zuletzt viele weitere Ausgaben und zufriedene Leser.

Brno, 7. Juni 2016, die Redaktion



Ediční činnost

Pobočka ústavu v Brně zařazuje do své zprávy poprvé také ediční činnost. Vyvinula se z popudu vědeckých pracovníků ústavu jako skutečná potřeba a odpověď na tíživou otázku, která je v různých souvislostech zaměstnávala již delší dobu.

Podíváme-li se zpětně na naši archeologickou produkci, vidíme, že AR – původně rychle informující časopis o výzkumné činnosti, jež nahradil „Zprávy ústavů“ – se povznesl nad tento prostý cíl. AR se stal odborným časopisem přinášejícím též vážnou problematiku, přehledy o výzkumech v cizích státech, s dalšími speciálně zaměřenými rubrikami.

Část původního poslání AR nahrazovaly po několik let Liblické sborníky s přehledem všech výzkumů. Neudržely rovněž tuto náplň, neboť nebylo dost dobře možno obsáhnout s rozrůstajícími se výzkumy všechny akce. V posledních letech se v soulase s programem pravidelných konferencí v Liblicích omezily proto jen na výběrové zprávy a referáty s hlubším zaměřením.

Vyšli jsme tedy z potřeby podchytit veškeré práce provedené brněnskou pobočkou v jednom roce v – Přehledech výzkumů. Mají proto předně svůj význam pro archiv nálezočných zpráv. Uveřejňují resumé skutečně všech výzkumů soustavných, zjišťovacích i záchranné akce. Přinášejí i kresebné tabulky s materiálem, plánky a cizojazyčný resumé. Mají tedy též jistou odbornou hodnotu nejen pro archiv a ostatní pracovníky domácí, ale i badatele zahraniční. Z tohoto důvodu představují též značný přínos pro knihovnu pobočky, která tak získává možnost výměny publikací, jež až dosud chyběla.

...

„Přehled výzkumů“ bude pobočka vydávat pravidelně každý rok a uvažuje se i o jiné, odborně vydávané řadě (Fontés, Materiály). Ediční činností sleduje pobočka dosáhnouti vydávání vlastního samostatného časopisu, v němž by její pracovníci měli takové možnosti publikační, jako jejich kolegové na všech ostatních archeologických pracovištích. ...

Obsah

Studie a krátké články Case Studies and Short Articles Studien und kurze Artikel

9

Petr Škrdla, Tereza Rychtaříková, Ladislav Nejman, Jaroslav Bartík, Alena Hrušková, Jan Krása
Ořechov IV: Nová lokalita bohunicienů nad údolím Bobravy

11

Jiří Svoboda, Martin Novák, Sandra Sázelová

Pavlov I. Předběžné výsledky výzkumu v letech 2013 – 2015

33

Jaroslav Bartík, Milan Vokáč, Martin Kuča, Alžběta Čerevková, Lubomír Prokeš, Miriam Nývtová Fišáková
**Sídlště kultury s moravskou malovanou keramikou u Slavíkovice a jeho postavení
v kontextu západní periferie lengyelské oikumeny na Moravě**

59

Lubomír Šebela

**Kulturní proměny na přelomu doby kamenné a bronzové na Moravě a mimo ni
ve světle kamenné štípané industrie**

87

Jaroslav Tejral

**Nochmals zum archäologischen Niederschlag der frühen Völkerwanderungszeit
in Nordprovinzen des römischen Reiches**

123

Přehled výzkumů na Moravě a ve Slezsku 2015 Overview of Excavations in Moravia and Silesia 2015 Übersicht den Grabungen in Mähren und Schlesien 2015

149

Paleolit, Paleolithic, Paläolithikum 151

Brno (k. ú. Líšeň, okr. Brno-město)	151
Brno (k. ú. Maloměřice, okr. Brno-město)	152
Klentnice (okr. Břeclav)	153
Kojatín (okr. Třebíč)	153
Olšovec (okr. Přerov)	154
Pavlov (okr. Břeclav)	154
Tvarožná (okr. Brno-venkov)	156

Neolit, Neolithic, Neolithikum 159

Bílov (okr. Nový Jičín)	159
Bohutice (okr. Znojmo)	159
Bučovice (okr. Vyškov)	159
Dambořice (okr. Hodonín)	160
Dolany (k. ú. Dolany u Olomouce, okr. Olomouc)	160
Jinačovice (okr. Brno-venkov)	160
Kelč (k. ú. Nemětice, okr. Vsetín)	161
Kobeřice (k. ú. Kobeřice ve Slezsku, okr. Opava)	161
Kojatín (okr. Třebíč)	162
Kyjovice (okr. Znojmo)	163
Lipůvka (okr. Blansko)	164
Luděřov (okr. Olomouc)	165
Luleč (okr. Vyškov)	165

Milovice (k. ú. Milovice u Mikulova, okr. Břeclav)	165
Modřice (okr. Brno-venkov)	166
Moravičany (okr. Šumperk)	166
Moravské Knínice (okr. Brno-venkov)	167
Neslovice (okr. Brno-venkov)	167
Ochoz u Brna (okr. Brno-venkov)	168
Olomouc (k. ú. Povel, okr. Olomouc)	168
Ostrožská Lhota (okr. Uherské Hradiště)	170
Podivín (okr. Břeclav)	170
Podivín (okr. Břeclav)	171
Podolí (k. ú. Podolí u Přerova, okr. Přerov)	171
Popůvky (k. ú. Popůvky u Brna, okr. Brno-venkov)	172
Postřelmov (okr. Šumperk)	173
Pozořice (okr. Brno-venkov)	174
Pravčice (okr. Kroměříž)	174
Prostějov (k. ú. Vrahovice, okr. Prostějov)	174
Přerov (okr. Přerov)	175
Radslavice (k. ú. Radslavice u Přerova, okr. Přerov)	175
Rozdrojovice (okr. Brno-venkov)	176
Skržice (okr. Kroměříž)	176
Sivice (okr. Brno-venkov)	176
Studénka (k. ú. Butovice, okr. Nový Jičín)	176
Šelešovice (okr. Kroměříž)	177
Třebíč (okr. Třebíč)	178
Uničov (okr. Olomouc)	178
Višňové (okr. Znojmo)	180
Zlín (k. ú. Malenovice u Zlína, okr. Zlín)	181

Eneolit, Eneolithic, Äneolithikum. 183

Babice (k. ú. Babice u Šternberka, okr. Olomouc)	183
Brodek u Prostějova (okr. Prostějov)	183
Dambořice (okr. Hodonín)	185
Dolany (k. ú. Dolany u Olomouce, okr. Olomouc)	185
Držovice (k. ú. Držovice na Moravě, okr. Prostějov)	186
Dub nad Moravou (okr. Olomouc)	188
Fryšták (k. ú. Dolní Ves, okr. Zlín)	188
Chvalkov-Lísky (k. ú. Lísky, okr. Kroměříž)	189
Ivančice (k. ú. Budkovice, okr. Brno-venkov)	189
Kobeřice (k. ú. Kobeřice ve Slezsku, okr. Opava)	190
Laškov (k. ú. Krakovec na Moravě, okr. Prostějov)	190
Měrovice nad Hanou (okr. Přerov)	191
Mikulov (k. ú. Mikulov na Moravě, okr. Břeclav)	191
Modřice (okr. Brno-venkov)	191
Moravičany (okr. Šumperk)	192
Olomouc (k. ú. Povel, okr. Olomouc)	192
Olšany u Prostějova (okr. Prostějov)	193
Opava (k. ú. Kylešovice, okr. Opava)	194
Podivín (okr. Břeclav)	194
Podivín (okr. Břeclav)	195
Popůvky (k. ú. Popůvky u Brna, okr. Brno-venkov)	195
Přerov (k. ú. Kozlovice u Přerova, okr. Přerov)	195
Raková u Konice (okr. Prostějov)	196
Senička (okr. Olomouc)	196
Slatinice (k. ú. Slatinice na Hané, okr. Olomouc)	198
Stavenice (okr. Šumperk)	198
Těšetice (k. ú. Těšetice u Olomouce, okr. Olomouc)	198
Újezd u Brna (okr. Brno-venkov)	199
Uničov (okr. Olomouc)	199

Úsov (k. ú. Úsov-město, okr. Šumperk)	199
Velká Bystřice (okr. Olomouc)	200
Všechovice (k. ú. Všechovice u Tišnova, okr. Brno-venkov)	200
Znojmo (k. ú. Znojmo-město, okr. Znojmo)	200
Doba bronzová, Bronze Age, Bronzezeit.	203
Blučina (okr. Brno-venkov)	203
Branišovice (okr. Brno-venkov)	203
Brno (k. ú. Bystřec, okr. Brno-město)	204
Brno (k. ú. Horní Heršpice, okr. Brno-město)	204
Bučovice (okr. Vyškov)	205
Dambořice (okr. Hodonín)	205
Dolany (okr. Olomouc)	206
Horní Němčí (okr. Uherské Hradiště)	206
Drahanovice (okr. Olomouc)	208
Drnholec (okr. Břeclav)	208
Ivanovice na Hané (okr. Vyškov)	209
Ivanovice na Hané (okr. Vyškov)	209
Javorník (k. ú. Bílý Potok, okr. Jeseník)	210
Klentnice (okr. Břeclav)	210
Kobeřice (okr. Opava)	211
Komořany (k. ú. Komořany na Moravě, okr. Vyškov)	212
Koválovice-Osíčany (k. ú. Koválovice u Tištiny, okr. Prostějov)	213
Litovel (okr. Olomouc)	213
Litovel (k. ú. Nasobůrky, okr. Olomouc)	215
Mackovice (okr. Znojmo)	215
Malešovice (okr. Brno-venkov)	216
Mikulovice (k. ú. Mikulovice u Znojma, okr. Znojmo)	216
Milovice (k. ú. Milovice u Mikulova, okr. Břeclav)	217
Modřice (okr. Brno-venkov)	217
Modřice (okr. Brno-venkov)	218
Moravičany (okr. Šumperk)	218
Moravský Krumlov (k. ú. Rokytná, okr. Znojmo)	219
Náměšš na Hané (okr. Olomouc)	220
Novosedly (k. ú. Novosedly na Moravě, okr. Břeclav)	220
Olomouc (k. ú. Povel, okr. Olomouc)	222
Otrokovice (k. ú. Kvítkovice u Otrokovic, okr. Zlín)	222
Podivín (okr. Břeclav)	223
Podivín (okr. Břeclav)	223
Podmolí (okr. Znojmo)	224
Podolí (k. ú. Podolí u Brna, okr. Brno-venkov)	225
Police (okr. Šumperk)	226
Popůvky (k. ú. Popůvky u Brna, okr. Brno-venkov)	227
Prostějov (okr. Prostějov)	227
Prostějov (k. ú. Čechovice u Prostějova, okr. Prostějov)	228
Prostějov (k. ú. Krasice, okr. Prostějov)	228
Racková (okr. Zlín)	229
Roštín (okr. Kroměříž)	229
Sudoměřice (okr. Hodonín)	229
Šelešovice (okr. Kroměříž)	229
Šumice (okr. Brno-venkov)	230
Těšetice (k. ú. Těšetice u Znojma, okr. Znojmo)	230
Uherský Brod (okr. Uherské Hradiště)	231
Újezd u Brna (okr. Brno-venkov)	231
Uničov (okr. Olomouc)	231
Valašské Meziříčí (k. ú. Bynina, okr. Vsetín)	231
Velké Opatovice (okr. Blansko)	232
Viničné Šumice (okr. Brno-venkov)	233

Vlasatice (okr. Brno-venkov)	233
Vřesovice (k. ú. Vřesovice u Prostějova, okr. Prostějov)	234
Zlín (k. ú. Malenovice u Zlína, okr. Zlín)	236
Žalkovice (okr. Kroměříž)	236

Doba železná, Iron Age, Eisenzeit. 237

Břeclav (okr. Břeclav)	237
Břestek (okr. Uherské Hradiště)	237
Dambořice (okr. Hodonín)	238
Horní Dunajovice (okr. Znojmo)	238
Hulín (okr. Kroměříž)	238
Ivanovice na Hané (okr. Vyškov)	239
Litovel (k. ú. Nasobůrky, okr. Olomouc)	239
Milovice (k. ú. Milovice u Mikulova, okr. Břeclav)	240
Modřice (okr. Brno-venkov)	240
Moravičany (okr. Šumperk)	241
Náměšť na Hané (okr. Olomouc)	241
Podivín (okr. Břeclav)	241
Podmolí (okr. Znojmo)	242
Pozořice (okr. Brno-venkov)	242
Pravčice (okr. Kroměříž)	242
Prostějov (k. ú. Čechovice u Prostějova, okr. Prostějov)	243
Prostějov (k. ú. Krasice, okr. Prostějov)	243
Slatinice (k. ú. Slatinice na Hané, okr. Olomouc)	243
Újezd u Brna (okr. Brno-venkov)	244
Uničov (okr. Olomouc)	244
Zlín (k. ú. Malenovice u Zlína, okr. Zlín)	245

**Doba římská a doba stěhování národů, Roman Age and Migration Period,
Römische Kaiserzeit und Völkerwanderungszeit 247**

Drnholec (okr. Břeclav)	247
Držovice (k. ú. Držovice na Moravě, okr. Prostějov)	247
Ivanovice na Hané (okr. Vyškov)	248
Klentnice (okr. Břeclav)	248
Loštice (okr. Šumperk)	248
Milovice (k. ú. Milovice u Mikulova, okr. Břeclav)	249
Moravany (k. ú. Moravany u Brna, okr. Brno-venkov)	250
Moravičany (okr. Šumperk)	250
Opava (k. ú. Komárov u Opavy, okr. Opava)	251
Podivín (okr. Břeclav)	251
Podivín (okr. Břeclav)	251
Příkazy (okr. Olomouc)	251
Sudoměřice (okr. Hodonín)	252
Tučín (okr. Přerov)	253
Újezd u Brna (okr. Brno-venkov)	253

PŘEHLED VÝZKUMŮ NA MORAVĚ
A VE SLEZSKU 2015

OVERVIEW OF EXCAVATIONS IN MORAVIA
AND SILESIA 2015

ÜBERSICHT DEN GRABUNGEN IN MÄHREN
UND SCHLESIEN 2015

DOBA BRONZOVÁ BRONZE AGE BRONZEZEIT

BLUČINA (OKR. BRNO-VENKOV)

„Pastvicka“. Mladší doba bronzová. Sídliště. Záchranný výzkum.

V rámci pozemkových úprav byl proveden záchranný výzkum formou sondáže. V místech postupně zavážené archeologické lokality byly mechanicky vyhloubeny 3 sondy, v nichž následně proběhlo další ruční začištění a snižování situací. Výzkum dlouhodobě komplikuje vysoká hladina spodní vody. Její aktuální úroveň je ovšem způsobena regulacemi 19. a 20. století, na což ukazují zahloubení objektů doby bronzové pod hladinu i úplná absence starého organického materiálu. Zjištěná situace byla ve všech sondách uniformní: na terciérní jíly nasedá výrazná kulturní vrstva mladší doby bronzové s drobnými objekty zahlubovanými z různých úrovní. Jde o další část sídliště, zachyceného v roce 2013 (Parma 2014), jeho rozsah ovšem nelze vzhledem k podmínkám specifikovat.

David Parma

Literatura

Parma, D. 2014: Blučina (okr. Brno-venkov). *Přehled výzkumů* 55(1), 193.

Resumé

Blučina (Bez. Brno-venkov), „Pastvicka“. Jungbronzezeit. Siedlung. Rettungsgrabung.

BRANIŠOVICE (OKR. BRNO-VENKOV)

Intravilán. Věteřovská skupina. Sídliště. Záchranný výzkum.

Záchranný archeologický výzkum probíhal od dubna do října roku 2015. Jednalo se o stavbu nové kanalizace v obci Branišovice a ČOV a příjezdové komunikace v mokřadu u Dolního rybníka jižně od obce. Nejprve byly sledovány zemní práce na čističce odpadních vod (dále jen ČOV), byly zde však zjištěny pouze silné nivní se-

dimenty bez nálezů. Dva objekty datované rámcově do pravěku byly zdokumentovány v přípojce pro nízké napětí (NN) ve svahu skloněném k západu poblíž ČOV. Jejich přibližnou polohu lze určit na ZM ČR 1:10 000, listu 34-12-07, koordináty 274/13 mm od Z/J s. č.

Další lokalita byla zachycena v trase komunikace pro ČOV (ZM ČR 1:10 000, list 34-12-07, mezi koordináty 244/26 a 251/27 mm od Z/J s. č.). Skrývka ornice bohužel proběhla bez předchozího ohlášení stavby ve velmi krátkém časovém sledu a po příjezdu archeologa na místo byla plocha přebrána o téměř 0,5 m a zasypána makadamem. Na profilech se podařilo zdokumentovat (a dále částečně prozkoumat) tři zahloubené objekty (zásobní jáma, větší objekt s rovným dnem a menší sídlištní jáma), z nichž byl získán nepočtený keramický materiál datovaný bohužel pouze rámcově do pravěkého období. Lze předpokládat, že při skrývce komunikace bylo objektů zničeno více.

Nejvýraznější stopy osídlení v Branišovicích se však nachází ve východní části obce, a to na mírném návrší mezi Našiměřickým a Olbramovickým potokem. Polygon s pozitivními situacemi je možné vymezit na ZM ČR 1:10 000, list 34-12-07, koordináty 235/44, 225/34, 202/54, 218/69 mm od Z/J s. č. První zahloubené objekty byly registrovány při stavbě kanalizace jen několik desítek metrů od rozhraní sprašové návěje a nivy Olbramovického potoka. Protože stavba kanalizace probíhala v zastavěném území, nebyl možný celkový průzkum objektů zabíhajících pod profil a byla tak prováděna pouze jejich dokumentace a vzorkování. Zemní práce však byly téměř nepřetržitě sledovány a v případě narušení zahloubeného objektu byla jejich výplň separována na okraj rýhy a postupně ručně prokopána tak, aby se co nejvíce zvýšil počet archeologických nálezů. U pravěkých objektů (zjištěno několik desítek) se jednalo v naprosté většině případů o kruhové zásobní jámy (obr. 1) různých velikostí, které byly datovány do období věteřovské skupiny. V jedné z větších zásobnic byly na dně zachyceny také dva lidské skelety. První z nich byl narušen stavební mechanizací při hloubení výkopu pro kanál a jednalo se o pohřeb mladšího jedince. Další skelet byl zachycen podélně s profilem jámy a nebylo možné jej relevantně prozkoumat.

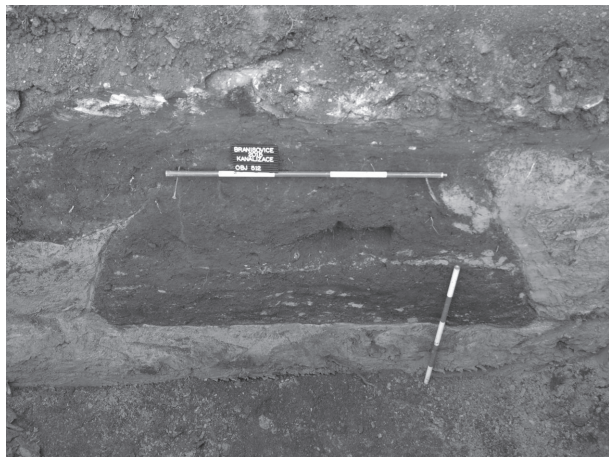
Ačkoliv byly podmínky průzkumu značně omezené, podařilo se upřesnit rozsah osídlení na lokalitě. Zahloubené objekty se koncentrovaly především ve východní části vyvýšeniny, zatímco ve větvích kanalizace na západně orientovaných svazích se objekty nepodařilo zachytit

vůbec. Zajímavý je rovněž výskyt výrazně bohatších jam ve východní (spodní) části lokality oproti výše položeným objektům, které obsahovaly výrazně méně materiálu.

Ivan Čížmář

Resumé

Branišovice (Bez. Brno-venkov), gebauter Teil der Gemeinde. Věteřov Kultur. Siedlung. Rettungsgrabung.



Obr. 1. Branišovice. Zahloubený objekt zachycený ve výkopu pro kanalizaci.

Abb. 1. Branišovice. Versenker Objekt in Ausschachtung für die Kanalisatinon.

BRNO (K. Ú. BYSTRC, OKR. BRNO-MĚSTO)

Přírodní park Podkomorské lesy. Doba bronzová. Ojedinelý nález. Povrchová prospekce.

Při povrchovém průzkumu, který prováděli pracovníci Archeologického ústavu Moravského zemského muzea (Z. Hájek, H. Koubková) spolu s kastelánem zámku v Rosicích (J. Dytrychem), byl získán ojedinelý nález bronzového artefaktu.

V nadmořské výšce 360 m na strženém svahu cesty, nacházející se na protějším svahu hradu Veveří, byl v jarních měsících roku 2015 objeven bronzový kruh. Dochována byla větší polovina ne zcela pravidelného, mírně zploštělého kruhu. Maximální vnitřní průměr činil 62,2 mm, vnější 71,1 mm, průměrná tloušťka se pohybovala okolo 5 mm.

Zdeněk Hájek, Jaroslav Dytrych, Hana Koubková

Resumé

Brno (Bystrc Cad., Brno-město District), Podkomorské lesy nature park. Bronze Age. Isolated artefact. Surface survey.

BRNO (K. Ú. HORNÍ HERŠPICE, OKR. BRNO-MĚSTO)

„Na úzké“. Velatická fáze KSPP. Pohřebiště. Záchranný výzkum.

Lokalizace: v ploše mezi body X=-598292 Y=-1163754, X=-598285 Y=-1163796, X=-598355 Y=-1163802, X=-598357 Y=-1163770 a v ploše mezi body X=-598408 Y=-1163772, X=-598342 Y=-1163757, X=-598353 Y=-1163727, X=-598394 Y=-1163742.

V průběhu dubna a května 2015 proběhl na k. ú. Horní Heršpice v trati (dle katastrální mapy) „Na úzké“ v nadmořské výšce cca 208 m (č. poz. 204/24 a 204/47) záchranný archeologický výzkum, který doložil doromady minimálně 3 žárové hroby příslušníků elity z období velatické fáze kultury středodunajských popelnicových polí, dále 6 hrobů patřících ranému středověku (viz svazek Středověk a novověk) a celkem 6 zahloubených objektů bez bližší interpretace.

V případě žárových hrobů bylo zachyceno pouze jejich reziduum. H804 se nacházel v superpozici s hrobem H800 z mladšího období raného středověku a byl jím poškozen. Hrob samotný je zajímavý především ve vztahu k pohřbu elity (H805) a dalšímu žárovému hrobu (H806) ze stejného období, které byly lokalizovány na sousední parcele (č. poz. 204/47). Vzhledem k této koncentraci pohřebních struktur z velatické fáze KSPP lze mluvit o žárovém pohřebišti, jemuž dominoval právě zmíněný hrob elity.

V tomto ohledu zůstává otázkou interpretace a datace objektu (obj. 507), ve kterém byly nalezeny fragmenty pravěké keramiky a přepálené kosti. Teoreticky by se mohlo jednat o další reziduum žárového hrobu. Obj. 504 může být interpretován jako kúlová jamka širší konstrukce domu (bez datace), z které se více nedochovalo.

Za unikátní je třeba považovat žárový pohřeb elity (H805) nacházející se zcela osamocně v severní části skrývané plochy. Byl uložen v prostorném komorovém hrobu o rozměrech cca 3 × 1,7 × 1 m (hloubka oproti úrovni podlaží). Samotná kremace byla situována zhruba do středu hrobové komory, v menší míře potom při okrajích (nikoliv v nádobách). Hrob obsahoval velké množství nádob (přes 10), které jsou pro toto období typické (3 amfory, 4 misky a mísy, šálek a bronzový koflík, hrnc s uchy ad.). Velice zajímavé je nadměrně velké množství dobře zachovaných bronzových předmětů, se kterými se

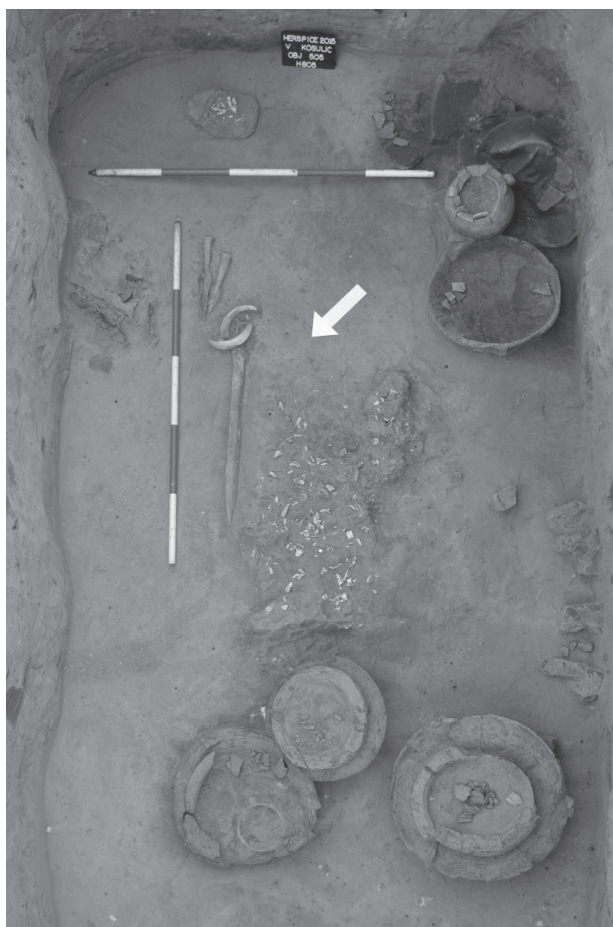
u běžných hrobových celků nesetkáváme (3 kopí různých velikostí, nůž, šipky a především meč s jazykovitou rukojetí). Skladbu nálezů potom doplňují zvířecí symboly ve formě kančích klů a medvědího drápu přiložené k rukojeti meče (obr. 2).

Jako velice problematická se ukázala interpretace nehrobových objektů (obj. 500, 508, 509 a 512), které byly téměř prosté datovacích artefaktů. S ohledem na podobné struktury zjištěné v profilu spojovacího základového pasu v jižní části plochy, které nebyly dále dokumentované, se může jednat o rozšířený jev spojený s různorodou činností v minulosti (zemědělské využití, sad ve středověku a novověku?). Nelze vyloučit ani doklad aktivit v pravěku a raném středověku.

Richard Bíško, David Parma, Jiří Kala

Resumé

Horní Heršpice (Horní Heršpice Cad., Brno-město Dist.), „Na úzké“. During archaeological rescue research, the cremation burial ground of Velatic culture was found.



Obr. 2. Brno, Horní Heršpice. Hrob příslušníka elity (mladší doba bronzová).

Fig. 2. Brno, Horní Heršpice. The tomb of elite member (late Bronze Age).

BUČOVICE (OKR. VYŠKOV)

Kasárna Jiřího z Poděbrad. Doba bronzová. Pohřebiště. Záchranný výzkum.

V dubnu až červnu 2015 provedlo Muzeum Vyškovska, p. o., záchranný archeologický výzkum v areálu kasáren Jiřího z Poděbrad v Bučovicích. Zkoumaná plocha se nachází na mírném svahu na levém břehu Litavy při železniční trati Brno – Vlára, v nadmořské výšce 220 – 226 m. Na ZM ČR 1:10 000, list 24-43-10, je vytyčena body 447:236, 452:243, 451:231, 437:223, 435:202, 435:225 mm od Z:J s. č.

Ve výkopech pro plynovodní potrubí byly zjištěny dva pravěké objekty. První náležel kultuře s lineární keramikou, druhý byl zahlouben 1,20 m do sprašového podloží a obsahoval zbytek keramické nádoby náležící zevrubně době bronzové bez bližšího chronologicko-kulturního zařazení. Fragmety dalších 4 keramických nádob byly dohledány ve vybagrované hlíně u výkopu.

Klára Rybářová

Resumé

Bučovice (Bez. Vyškov), Kaserne des Jiri von Poděbrady. Bronzezeit. Gräberfeld. Rettungsgrabung.

DAMBOŘICE (OKR. HODONÍN)

„Spálený“. Velatická skupina. Pohřebiště. Záchranný výzkum.

Během záchranného archeologického výzkumu při stavbě dopravní a technické infrastruktury pro rodinné domy bylo prozkoumáno celkem 16 archeologických objektů z různých období pravěku (viz oddíly Neolit, Eneolit a Doba železná). Na ZM ČR 1:10 000, list 24-43-24, je v prostoru stavby uvedena poloha „Spálený“. V souřadnicovém systému S-JTSK je místo výzkumu dáno souřadnicemi: X= -57724,08; Y= -1179815,50.

V rámci rozlehlé zkoumané plochy byl nejsevernějším prozkoumaným objektem ojedinělý žárový hrob. Původně do terénu mělce zahloubená popelnice se zbytky spálených lidských kostí, byla silně zničena již hlubokou orbou a po samotné skrývce se podařilo zachránit pouze několik drobných zlomků patrně dvou nádob a kumulaci spálených lidských ostatků. Žádný jiný hrobový inventář nebyl nalezen. Tento hrob můžeme chronologicky zařadit do velatické skupiny kultury středodunajských popelnicových polí. Rozsáhlé sídlištní nálezy této kultury se nacházejí nedaleko severním směrem na blízkém svahu potoka Salajky.

Marek Lečbych

Resumé

Dambořice (Hodonín Dist.), „Spálený“. A part of an Urnfield period cemetery was discovered during a rescue excavation in 2015. One grave was excavated.

DOLANY (OKR. OLMOUC)

Centrum obce okolo kostela sv. Matouše. KLPP. Sídliště. Záchranný výzkum.

Lokalizace: S-JSTK (X:Y) - 1115999.13: 541324.2; 1116113.97: 541216.29

Při revitalizaci centra obce okolo kostela sv. Matouše a základní školy v Dolanech u Olomouce byl v září a říjnu 2015 proveden Archeologickým centrem Olomouc záchranný archeologický výzkum na stavbě nových komunikací a ve výkopech pro kanalizaci. Stavba narušila 18 objektů datovaných do neolitu (LnK), eneolitu (KNP), mladší doby bronzové (KLPP) a novověku (18. – 19. století).

Ve vjezdu domu č. p. 46 a jižně fary č. p. 24 byly ve výkopu kanalizace zdokumentovány sídlištní objekty slezské fáze kultury lužických popelnicových polí. V objektech byly nalezeny zlomky tuhované keramiky.

Marek Kalábek

Resumé

Dolany (Bez. Olomouc), gebauter Teil der Gemeinde um St. Matthäus Kirche. Lausitzer Urnenfelder Kultur. Siedlung. Rettungsgrabung.

HORNÍ NĚMČÍ (OKR. UHERSKÉ HRADISTĚ)

„Horní kopec“. Doba bronzová. Depot. Náhodný nález.

Při procházce lesem byl objeven soubor bronzových předmětů; nálezce předal informace o objevu pracovníkům Slováckého muzea, kteří provedli jejich vyzvednutí a zdokumentování místa nálezu. To se nachází jihovýchodně od obce Horní Němčí ve vzdálenosti cca 700 m od silnice do Strání. Vrchol „Horního kopce“ leží v nad-

mořské výšce 607 m a terén zde vytváří od středu se mírně svažující plošinu. Nález byl učiněn při jihozápadním okraji plošiny, ve vzdálenosti cca 30 m od lesní silnice. Zaměření depotu přímo v terénu bylo provedeno pomocí GPS. Archeologické oddělení provedlo v okolí dohledávku pomocí detektoru kovů, která se však ukázala jako negativní. Nález spočíval v mělké hloubce cca 20 cm v jednom místě (puklice byly naskládány na sebe v několika válečcích). Celá nálezová situace byla rozryta lesní zvěří, v okolí nebyly zachyceny žádné další archeologické nálezy ani v místě samotného depotu nebyly zjištěny zlomky keramiky či jiných artefaktů.

Objevený bronzový depot (obr. 3) sestává celkem z 31 ks předmětů: 22 kusů bronzových pukliček (71 %), 5 zlomků seker (16,1 %), 1 kopí (3,2 %), 1 šipky (3,2 %), 1 růžice (3,2 %) a 1 bronzového slitku (3,2 %). Vzhledem ke stavu dochování lze pro datování využít pouze bronzové pukličky a zlomky seker, ostatní předměty nejsou chronologicky citlivým materiálem a vzhledem k fragmentárnosti ani blíže určitelné.

Plechové bronzové pukličky kulovitěho tvaru jsou nejčastěji po obvodu opatřeny 2 otvory sloužícími k přichycení. Chronologicky je lze začlenit do mladšího až pozdního mohylového stupně a starší fáze KLPP (Salaš 2005, 171).

Zlomky bronzových seker nelze vzhledem k fragmentárnímu stavu dochování spolehlivě blíže typologicky začlenit, s určitou rezervou bychom je snad mohli na základě tvaru jednotlivých zlomků zařadit ke štíhlým sekerkám s lalokovitým až tulejkovitě sevřeným schůdkem. Tyto sekery bývají datovány zpravidla do mladšího či spíše pozdního mohylového stupně až starší fáze popelnicových polí (Salaš 2005, 34).

S ohledem na absenci chronologicky citlivějších předmětů a stav zachování některých artefaktů lze depot rámcově datovat od mladšího či pozdního stupně mohylové kultury až po starší fázi KLPP. Vzhledem k tomu, že v nejbližším okolí prozatím nejsou známy žádné sídlištní aktivity z tohoto období, lze dát depot do souvislosti s komunikační trasou spojující Moravu a Slovensko skrz tzv. „straňanský“ průsmyk.

Pukličky:

1. Plechová puklička ve tvaru kulovitěho vrchlíku se dvěma protilehlými kruhovými otvory při okraji. Vnější obvod částečně poškozen korozí, jeden otvor je patrný pouze z poloviny. Hrany otvorů jsou vyhnuty vně kulovité plochy. 42 × 38 mm, 10 g. IČ A255370.

2. Plechová puklička ve tvaru kulovitěho vrchlíku se dvěma protilehlými kruhovými otvory při okraji. Vnější obvod částečně poškozen korozí, jeden otvor je patrný pouze ze dvou třetin. Hrany otvorů jsou vyhnuty dovnitř kulovité plochy. 36 × 35 mm, 7 g. IČ 255371.

3. Plechová puklička ve tvaru kulovitěho vrchlíku se dvěma protilehlými kruhovými otvory při okraji. Vnější

obvod částečně poškozen korozí. Hrany otvorů jsou vyhnuty vně kulovité plochy. 45 × 39 mm, 9 g. IČ 255372.

4. Plechová puklička ve tvaru kulovitého vrchlíku se dvěma protilehlými kruhovými otvory při okraji. Hrany otvorů jsou vyhnuty vně kulovité plochy. 40 × 42 mm, 8 g. IČ 255373.

5. Plechová puklička ve tvaru kulovitého vrchlíku s jedním kruhovým otvorem při okraji. Vnější obvod částečně poškozen korozí. Hrana otvoru je vyhnuta dovnitř kulovité plochy. 38 × 37 mm, 3 g. IČ 255374.

6. Plechová puklička ve tvaru kulovitého vrchlíku se dvěma protilehlými otvory při okraji, jeden kruhovitý a jeden čtvercovitý. Čtvercovitý otvor je částečně odlomen k okraji. Hrany otvorů jsou vyhnuty dovnitř kulovité plochy. 40 × 39 mm, 7 g. IČ 255375.

7. Plechová puklička ve tvaru kulovitého vrchlíku se dvěma protilehlými kruhovými otvory při okraji. Vnější obvod částečně poškozen korozí, jeden otvor je patrný ze dvou třetin, okraj je odlomen. Hrany otvorů jsou vyhnuty vně kulovité plochy. 36 × 36 mm, 5 g. IČ 255376.

8. Plechová puklička ve tvaru kulovitého vrchlíku s jedním kruhovým otvorem při okraji. Vnější obvod je značně poškozen korozí. Hrana otvoru je při okraji z odlomena. Vnitřní hrana otvoru je vyhnuta dovnitř kulovité plochy. 32 × 30 mm, 3 g. IČ 255377.

9. Menší plechová puklička ve tvaru kulovitého vrchlíku se dvěma protilehlými kruhovými otvory při okraji. Část okraje je odlomena, jeden otvor je patrný z poloviny a jeho okraj je odlomen. Hrany otvorů jsou vyhnuty dovnitř kulovité plochy. 30 × 25 mm, 4 g. IČ 255378.

10. Plechová puklička ve tvaru kulovitého vrchlíku se dvěma protilehlými kruhovými otvory při okraji. Vnější obvod značně poškozen korozí, okraje otvorů jsou odlomeny. Hrany otvorů jsou vyhnuty vně kulovité plochy. 45 × 32 mm, 4 g. IČ 255379.

11. Plechová puklička ve tvaru kulovitého vrchlíku s jedním kruhovým otvorem při okraji. Vnější obvod částečně poškozen korozí. Hrana otvoru je vyhnuta vně kulovité plochy. Středem se táhne podélná prasklina. 41 × 38 mm, 8 g. IČ 255380.

12. Plechová puklička ve tvaru kulovitého vrchlíku s dvěma kruhovými otvory při okraji a podélným otvorem uprostřed. Vnější obvod neznatelně poškozen korozí. Hrany otvoru jsou vyhnuty vně kulovité plochy. 43 × 42 mm, 10 g. IČ 255381.

13. Plechová puklička ve tvaru kulovitého vrchlíku se dvěma protilehlými kruhovými otvory při okraji. Vnější obvod částečně poškozen korozí, okraj jednoho otvoru je znatelný jen z jedné čtvrtiny. Hrany otvorů jsou vyhnuty dovnitř kulovité plochy. 37 × 36 mm, 6 g. IČ 255382.

14. Plechová puklička ve tvaru kulovitého vrchlíku s jedním kruhovým otvorem při okraji. Vnější obvod částečně poškozen korozí. Hrana otvoru je vyhnuta vně kulovité plochy. 38 × 38 mm, 8 g. IČ 255383.

15. Plechová puklička ve tvaru kulovitého vrchlíku se dvěma protilehlými kruhovými otvory při okraji. Vnější obvod částečně poškozen korozí. Hrany otvorů jsou vyhnuty vně kulovité plochy. 42 × 40 mm, 9 g. IČ 255384.

16. Plechová puklička ve tvaru kulovitého vrchlíku

se dvěma protilehlými kruhovými otvory při okraji. Vnější obvod částečně poškozen korozí a odlomen. Hrany otvorů jsou vyhnuty vně kulovité plochy. 42 × 39 mm, 8 g. IČ 255385.

17. Plechová puklička ve tvaru kulovitého vrchlíku se dvěma protilehlými kruhovými otvory při okraji. Vnější obvod částečně poškozen korozí a odlomen. Polovina jednoho otvoru při okraji odlomena. Hrany otvorů jsou vyhnuty vně kulovité plochy. Při vnitřní straně jednoho otvoru se táhne menší prasklina. 37 × 36 mm, 5 g. IČ 255386.

18. Plechová puklička ve tvaru kulovitého vrchlíku se dvěma protilehlými kruhovými otvory při okraji. Vnější obvod částečně poškozen korozí a odlomen. Polovina jednoho otvoru při okraji odlomena. Hrany otvorů jsou vyhnuty dovnitř kulovité plochy. 35 × 35 mm, 5 g. IČ 255387.

19. Plechová puklička ve tvaru kulovitého vrchlíku se dvěma protilehlými kruhovými otvory při okraji. Vnější obvod lehce poškozen korozí. Polovina jednoho otvoru při okraji odlomena. Hrany otvorů jsou vyhnuty vně kulovité plochy. 40 × 38 mm, 7 g. IČ 255388.

20. Plechová puklička ve tvaru kulovitého vrchlíku s jedním kruhovým otvorem při okraji. Vnější obvod částečně poškozen korozí. Hrana otvoru je u vnějšího okraje odlomena a vyhnuta vně kulovité plochy. Ve středu drobná podélná prasklina. 36 × 35 mm, 4 g. IČ 255389.

21. Plechová puklička ve tvaru kulovitého vrchlíku se dvěma protilehlými kruhovými otvory při okraji. Vnější obvod značně poškozen korozí. Většina jednoho otvoru při okraji odlomena. Hrany otvorů jsou vyhnuty dovnitř kulovité plochy. 35 × 35 mm, 3 g. IČ 255390.

22. Plechová puklička ve tvaru kulovitého vrchlíku se dvěma protilehlými kruhovými otvory při okraji. Vnější obvod značně poškozen korozí a odlámán. Hrany otvorů jsou vyhnuty vně kulovité plochy. 45 × 30 mm, 4 g. IČ 255391.

Zlomky sekerek:

23. Středová část sekerky s rovným lalokovitě až tulejkovitě sevřeným schůdkem, týlní část a břit jsou odlomeny, stejně tak jako části laloků; d 61 mm, š 25 mm, 150 g. IČ 255392.

24. Část břitu sekery s obloukovitým ostřím zužující se směrem štíhlému středu. Na začátku středové části je odlomena; d 50 mm, š břitu 35 mm, 88 g. IČ 255393.

25. Část břitu sekery s obloukovitým ostřím zužující se směrem ke středu. Zhruba ve 3/4 břitu je odlomena. d 45 mm, š břitu 35 mm, 73 g. IČ 255394.

26. Týlní část sekery, tyl je rovný, směrem ke středové části je zbytek sekerky odlomen; d 55 mm, š 29 – 27 mm, 104 g. IČ 255395.

27. Část břitu sekery s obloukovitým až vějířovitým ostřím zužující se směrem ke středu. Zhruba ve 2/3 břitu je odlomena; d 35 mm, š břitu 40 mm, 68 g. IČ 255396.

Ostatní nálezy:

28. Menší kopí s hladkou tulejkou. List je oláman, tulej vykazuje na okrajích i ve středové části známky koroze; d 104 mm, průměr tuleje 20 mm, 31 g. IČ 255397.

29. Spirálovitá růžice z drátu čtverhranného profilu; d 55mm, 51 g. IČ 255398.

30. Šipka s tulejkou, břit je odláman; d 46 mm, š 15 mm, 10 g. IČ 255399.

31. Slitek půlměsícovitého tvaru; d 56 mm, š 10 – 22 mm, 14 g. IČ 255400.

Tomáš Chrástek, Jaroslav Bartík

Literatura

Salaš, M. 2005: *Bronzové depoty střední až pozdní doby bronzové na Moravě a ve Slezsku I*. Brno: Moravské zemské muzeum.

Resumé

Horní Němčí (Uherské Hradiště Dist.), „Horní kopec“. Bronze age. Depot. Isolated artefacts.



Obr. 3. Horní Němčí. Depot bronzových předmětů (foto J. Bartík).

Fig. 3. Horní Němčí. Depot of bronze artefacts (photo J. Bartík).

DRAHANOVICE (OKR. OLOMOUČ)

„Za zahradou“ (parc. č. 573/51-53). KLPP. Sídliště. Záchraný výzkum.

Ve dnech 2. 10. 2014 až 1. 9. 2015 byl prováděn průběžný archeologický dohled při stavbě „Drahanovice – ČOV a stoková síť“. Při jihozápadním okraji polní trati „Za zahradou“ (ZM ČR 1:10 000, list 24-22-17, linie mezi

body o souřadnicích 13:122 a 25:119) byly prozkoumány a zdokumentovány dva sídlištní objekty s materiálem pocházející kultury lužických popelnicových polí.

Pavel Fojtík

Resumé

Drahanovice (Bez. Olomouc), „Za zahradou“. Lausitzer Urnenfelderkultur. Siedlung. Rettungsgrabung.

DRNHOLEC (OKR. BŘECLAV)

„Brodské louky“/„Bierwiesen“. Doba bronzová. Povrchový sběr. Uložení nálezů: Regionální muzeum v Mikulově; př. č. 08/2015.

Lokalizace: X=-609502 Y=-1197216 (S-JTSK), rozptyl cca 500 m.

Na poli v širším okolí uvedeného bodu, mezi pravým břehem Dyje a silnicí Drnholec – Brod n. D., byla nalezena bronzová jehlice s hlavicí svinutou v očko, fragment bronzového náramku a menší množství velmi fragmentární keramiky, obecně z doby bronzové. Mimo to odsud pocházejí nálezy z doby římské (viz příslušný oddíl).

Náměstí Svobody. Mladší doba bronzová. Záchraný výzkum. Uložení nálezů: Regionální muzeum v Mikulově.

Lokalizace: 02/2016 X=-611076 Y=-1197125 (S-JTSK).

V listopadu 2015 provedlo Regionální muzeum v Mikulově záchraný výzkum v souvislosti se stavbou kanalizace na náměstí Svobody. Mimo dobu bronzovou byly učiněny v blízkém okolí i nálezy z vrcholného středověku a novověku. Jediný nalezený objekt z mladší doby bronzové byl nalezen na rozhraní náměstí Svobody a nepojmenované uličky vpravo od samoobsluhy (číslo orientační 12). Již dříve narušený zahlubněný objekt leží přímo pod betonovým prahem zděné brány, která odděluje uličku od náměstí. Výkop pro kanál o šířce 70 cm zde byl prováděn podkopem a tudíž nebylo zcela možné dokumentovat profil ani výšku objektu, neboť svrchní část již byla dříve zničena betonovým základem. Nálezy sestávají především z keramiky, zvířecích kostí a ojediněle štípané industrie. Keramika byla poměrně málo fragmentární a bylo možné rekonstruovat větší části nádob.

„Pod sýpkou“. Mladší doba bronzová. Povrchový sběr. Uložení nálezů: Regionální muzeum v Mikulově, inv. č. A 57759 – A 5778; př. č. 03/2016.

Lokalizace: X=-611562 Y=-1197783 (S-JTSK), rozptýl cca 100 m.

Jižně od městyse Drnholce na levé terase Litobratřického potoka na převážně jižním svahu se nachází sídelní lokalita z mladší doby bronzové. Regionální Muzeum v Mikulově (RMM) zde provádělo v minulých letech povrchový průzkum. Byly učiněny četné nálezy keramiky, štípané industrie a jedné zrnotěrky. Ze sbírky J. Štětkaře pochází z této lokality soubor štípané industrie. Ze soukromé sbírky mělo RMM možnost dokumentovat bronzovou sekyrku s tulejkou a ouškem (obr. 4).

František Trampota

Resumé

Drnholec (Břeclav District), "Brodské louky" or „Bierwiesen“. Surface survey, finds of highly fragmented Bronze Age pottery, bronze needle and fragment of a bracelet.

Drnholec (Břeclav District), Náměstí Svobody (Square). Rescue excavation, find of one Late Bronze Age pit containing mostly large fragments of pottery.

Drnholec (Břeclav Dist.), Pod sýpkou. Surface survey, settlement site, finds of pottery a chipped stone industry, evidence of socketed bronze axe in private collection. Late Bronze Age.

IVANOVICE NA HANÉ (OKR. VYŠKOV)

„Padělky od Medlovic“, „Spravedlnost“, „Borůvka“. Kultura popelnicových polí. Sídliště, pohřebiště. Badatelský výzkum.

V souvislosti s řešením projektu GAČR 14-33170P „Archeologie střední a mladší doby bronzové – kontext a informační potenciál rozsáhlých záchranných výzkumů“ pokračovaly prospekční práce a drobné sondáže v katastru Ivanovic, které přímo navázaly na odkryvy v trase dálnice D1 z let 2002 – 2003. Ve spolupráci s Archeologickým ústavem AV ČR, Praha, v. v. i. (R. Křivánek) bylo dokončeno plošné magnetometrické měření, na něž navázala systematická prospekce s použitím detektorů kovů. Dokončena byla drobná sondáž v polohách Ivanovice 3 a 7, během níž byly dobrány části žárových hrobů mladší doby bronzové (Ivanovice 3) a zkoumány další dva sídlištní objekty téhož stáří (Ivanovice 7). Prospekce detektorů kovů přinesla soubor drobných ztrátových předmětů a slitků dokládajících zpracování barevných kovů minimálně v poloze Ivanovice 6. Rozsah lokalit byl dále upřesněn povrchovými sběry.

David Parma

Resumé

Ivanovice na Hané (Bez. Vyškov), „Padělky od Medlovic“, „Spravedlnost“, „Borůvka“. Urnenfelderkultur. Siedlung. Gräberfeld. Forschungsgrabung.

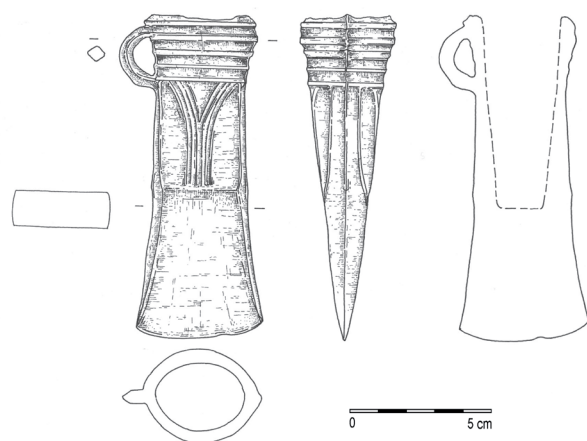
IVANOVICE NA HANÉ (OKR. VYŠKOV)

„Padělky za cihelnou“. Mladší doba bronzová. Sídliště. Záchranný výzkum

Záchranný výzkum byl vyvolán potřebou trvalého umístění zeminy vytěžené v místě v roce 2014 při předchozí výstavbě v areálu firmy Fischer Vyškov, s. r. o. Plocha výzkumu je na ZM ČR 1:10 000 list 24-42-12 vymezena bodem: 203 mm od Z s. č.; 347 mm od J s. č.

Zkoumaná plocha se nachází u jižního okraje intravilánu města Ivanovice na Hané, západně od areálu bývalé těžební jámy ivanovické cihelny. Zastavovaná plocha leží v nadmořské výšce 240 m. Nejbližším vodním zdrojem je říčka Haná protékající 300 m severozápadně od zkoumané plochy.

Plocha výzkumu ležela západně od místa zkoumaného v listopadu 2014. V témže roce došlo k odtěžení části svahu, který tvořil hranu těžební jámy bývalé cihelny. Ve vzniklém prostoru byla postavena nová výrobní hala.



Obr. 4. Drnholec – Pod sýpkou. Sekyrka s tulejkou a ouškem, soukromá sbírka.

Fig. 4. Drnholec – Pod sýpkou. Socketed axe, private collection.

Vytěžená zemina byla dočasně umístěna v areálu firmy Fischer. Během záchranného archeologického výzkumu byl zjištěn jeden zahloubený objekt. Jednalo se o relativně mělkou kruhovou sídlištní jámu s plochým šikmým dnem. Obsahovala velké množství mazanice a nepatrně keramiky; časově ji řadíme do mladší doby bronzové.

Blanka Mikulková

Resumé

Ivanovice na Hané (Bez. Vyškov), „Padělky za cihelnou“. Jüngere Bronzezeit. Siedlung. Rettungsgrabung.

JAVORNÍK (K. Ú. BÍLÝ POTOK, OKR. JESENÍK)

„Pole mrtvých“ (ppč. 1920). KLPP. Bronzová jehlice. Náhodný nález.

Na jaře 2015 našel Jan Lednický z Jeseníku při pochůzce v polích jihovýchodně od obce Bílý Potok bronzovou jehlicí (obr. 5). Předmět objevil pomocí detektoru kovů v hloubce do 20 cm. Dvoudílná jehlice má dutou dvojkónickou plechovou hlavici s dvojicí otvorů na spodní části; v horní části je poněkud poškozená a vmáčknutá dovnitř. Jehla má v části u hlavice kruhový průřez částečně zdobený šroubovitou rýhou, v dalším průběhu má obdélníkový průřez se zaoblenými hranami a u hrotu má opět kruhový průřez. Jehlice je ohnuta a její celková délka (včetně hlavice) činí 105 mm, průměr hlavice 18 mm a maximální rozměry jehly 4 × 2 mm.

Jde o nový typ bronzové jehlice, pro kterou známe zatím analogii pouze z výšinného sídliště v Krnově – Burgbergu (Bříza, Sosín 2015, 182; obr. 6). Vzdálené analogie k těmto jehlicím nacházíme v oblastech západně od našeho území. Jehlici můžeme vzhledem k místu nálezů datovat do kultury lužických popelnicových polí. Jehlice je uložena ve Vlastivědném muzeu Jesenicka v Jeseníku.

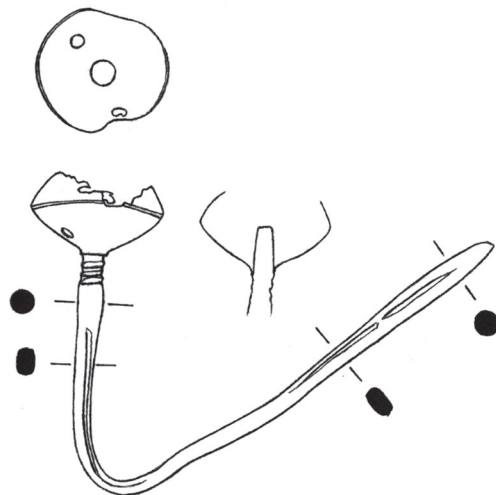
Milan Rychlý, Stanislav Stuchlík

Literatura

Bříza, S., Sosín, L. 2015: Krnov (k. ú. Opavské Předměstí, okr. Bruntál). *Přehled výzkumů* 56(1), 182–183.

Resumé

Javorník (Kat. Bílý Potok, Bez. Jeseník), „Pole mrtvých“. Lausitzer Urnenfelderkultur. Einzelfund der Bronzenadel.



Obr. 5. Javorník, k. ú. Bílý Potok. Bronzová jehlice.
Abb. 5. Javorník, Kat. Bílý Potok. Bronzenadel.

KLENTNICE (OKR. BŘECLAV)

„Hirschwald“. Střední až pozdní doba bronzová. Ojedinelý nález. Uložení nálezů: Regionální muzeum v Mikulově, př. č. 13/2015.

Lokalizace: X=-599442 Y=-1198236 (S-JTSK).

V průběhu roku 2014 byl pomocí detektoru kovů učiněn nález pěti převážně velkých kusů slitků mědi o celkové hmotnosti 2137 g.

„Nad hřbitovem“. Věteřovská skupina, mladší doba bronzová. Povrchový sběr, průzkum detektorem kovů. Uložení nálezů: Regionální muzeum v Mikulově, př. č. 06/2014 a 02/2015.

Lokalizace: X=-599996 Y=-1200566 (S-JTSK), rozptyl cca 100 m.

Lokalita se nachází jižně od Klentnice na východním úpatí Stolové hory v nadmořské výšce okolo 380 m. V říjnu 2014 zde byla provedena hluboká orba pro založení vinohradu a následně zde Regionální muzeum v Mikulově provedlo povrchový sběr. Mimo ojedinelé nálezy paleolitické štípané industrie a keramiky z doby římské zde početně dominuje keramika z mladší doby bronzové a v menším poměrném množství se objevuje i věteřovská keramika. Mimoto zde bylo průzkumem pomocí detektoru kovů nalezeno několik fragmentů bronzových artefaktů.

František Trampota

Resumé

Klentnice (Břeclav Dist.), „Hirschwald“. Find of five pieces from copper ingot, Middle to Late Bronze Age. Total mass 2137 g.

Klentnice (Břeclav Dist.), „Nad hřbitovem“. Surface survey, find of settlement site, pottery of the Věteřov group and mostly Late Bronze Age.

KOBEŘICE (OKR. OPAVA)

„Horní Olšina“. KLPP. Sídliště. Záchranný výzkum.

V průběhu let 2014 a 2015 proběhlo několik záchranných archeologických výzkumů v souvislosti s výstavbou nových rodinných domů při jižním okraji obce Koberice, v trati zvané „Horní Olšina“. Na šestici parcel (č. 2651/9, 2651/10, 2651/11, 2561/13, 2651/23, 2651/24) bylo doloženo pravěké osídlení lidem lužických popelnicových polí. Potvrzena zde byla i aktivita lidu hornoslezské lengyelské skupiny (více viz oddíl Neolit). Výstavba domů probíhá okolo nově vzniklé ulice Nad Olšinou, jejímuž vzniku předcházela v roce 2013 záchranný archeologický výzkum zachycující zde polykulturní sídliště využívané na přelomu mladší a pozdní doby kamenné a především v období lužické kultury (Juchelka 2014, 123).

Parcela č. 2651/9: V červenci roku 2014 byly na dané parcele prozkoumány dva zahloubené sídlištní objekty. Mocnost ornice činila 0,40 m. Jámy, které byly mělce zapuštěny do sprašového podloží, vyplňovala bělavá prachová hlína obsahující drobné kousky mazanice, uhlíky, valouny křemene, silicity a několik drobných keramických zlomků, které lze s jistou rezervou připsat lidu lužických popelnicových polí. V kontextu s předchozím výzkumem, souvisejícím s přípravou území pro výstavbu technické a dopravní infrastruktury, se potvrdila myšlenka, že intenzita osídlení tohoto prostoru směrem na západ řídla, pro což svědčí i negativní zjištění na antropogenní aktivitu na následující parcele č. 2651/7.

Parcela č. 2651/24: V říjnu roku 2014 byl realizován záchranný archeologický výzkum na nejvýchodnější parcele zkoumaného prostoru. Na sprašovém podloží bylo identifikováno 14 zahloubených objektů. V osmi případech se jednalo o kulevé jamky a jednu jámu sloupovou. Ve východní části staveniště byly zachyceny pozůstatky nadzemní konstrukce tvořené linií čtyř kulevých jamek mísovitého profilu a souběžného 0,30 m širokého žlábků (orientace ve směru sever – jih). Ze čtyř zahloubených sídlištních objektů stojí za zmínku především vakovitá zásobní jáma s do široka rozevřeným kruhovým ústím

o \varnothing 1,40 m a hloubce 1,20 m, z jejíž prachovo-jílovité výplně jsme získali unikátní nález části kamenného kadlubu na výrobu bronzových srpů s trnem (obr. 6). Jedná se o lícní část formy s negativem týlní části čepele a trnu opatřenou nalévacím kanálkem. Negativ byl vybrúšen do kamenné plotny z nevápnité jemnozrnné kulmské droby. Společně nalezené keramické fragmenty datují daný objekt do období lidu lužických popelnicových polí. Fragmentární stav i absence chronologicky citlivých prvků nám nedovolují přesnější zařazení, s největší pravděpodobností se však jedná o jeho starší fázi. Rovněž ostatní objekty na parcele lze přisoudit téže kultuře, snad s výjimkou obj. 506, který datuje několik keramických fragmentů do doby římské.

Parcela č. 2651/11: V listopadu roku 2014 byly v prostoru staveniště identifikovány tři zahloubené objekty. V rámci zkoumané plochy byly všechny jámy soustředěny při východním okraji. Jednalo se o dvě kulevé jamky a jeden zahloubený sídlištní objekt č. 500, který byl situován v jihovýchodním rohu skrývky. Z bílošedé prachovohlinité výplně (k. 100) byl získán nepříliš početný soubor keramických artefaktů (30 kusů). Jedná se o zlomkový materiál nezdobených výdutí nádob, převážně pak silnostěnných s hrubším ostřivem. Materiál lze připsat lidu lužických popelnicových polí.

Parcela č. 2651/10: Archeologický výzkum byl započat strojní skrývkou ornice dne 2. 12. 2014, při níž byly na ploše staveniště rozpoznány čtyři zahloubené objekty – dvě kulevé jamky, sídlištní jáma a zhruba dva metry široký lineární objekt táhnoucí se přes celou šíři skryté plochy. Dva objekty byly prokopány již v prosinci, pro nepřízeň počasí však bylo nutné výzkum dokončit až v březnu následujícího roku. Sprašové podloží, do kterého byly objekty zahloubeny, se nacházelo zhruba pod 0,35 m mocnou vrstvou ornice. Západní část kruhové jámy č. 502 narušoval lineární objekt směřující od severovýchodu k jihozápadu. Jednalo se o poměrně plytký objekt, jehož hloubka se k jihu mírně snižovala. Dno tohoto zhruba dva metry širokého útvaru bylo téměř ploché. Zásyp tvořila šedoohnědá prachová hlína promísená drobnými kousky mazanice, velice chudá na archeologický materiál, který známe z kultury lidu lužických popelnicových polí. Část tohoto žlabu byla zachycena již při archeologickém výzkumu v roce 2013. Jeho pravá funkce je ale stále nejasná. Hypoteticky, jak uvádí J. Juchelka (2014, 133), by se mohlo jednat o žlab vymezující lužickou osadu.

Parcela č. 2651/13: V červenci roku 2015 proběhl další záchranný výzkum, při kterém bylo prozkoumáno 22 zahloubených objektů. Sprašové podloží bylo zachyceno pod vrstvou ornice o síle 0,50 m. 19 jam spadá do kategorie kulevých a sloupových jam, které byly soustředěny ve středové části staveniště. Jejich rozmístění poukazuje na dřívější existenci stavby zhruba čtvercové nadzemní konstrukce menších rozměrů. Pro absenci materiálu nelze tento útvar chronologicky začlenit. V severovýchodním rohu skrývky byla zachycena severní část sídlištního ob-

jektu mísovitého profilu. Z výplně, kterou tvořila šedočerně zbarvená prachová hlína, pochází 41 nevýrazných keramických zlomků a část zrnitěrky, které řadíme do kultury lidu lužických popelnicových polí.

Parcela 2651/23: Záchranný výzkum na této parcele probíhal v září roku 2015. Na sprašovém podloží se při skrývce ornice vyrýsovalo 15 kúlových jamek a jeden zahloubený sídlištní objekt, z jehož výplně jsme získali materiál z doby římské. Kúlové jamky, které byly soustředěny v jihozápadní části staveniště, vytvářely krátké řady. Ze dvou z nich byla vyzvednuta keramika lidu lužických popelnicových polí.

„Za Šíleným“. Kultura lužických popelnicových polí. Sídlíště. Záchranný výzkum.

Na podzim roku 2014 byl realizován záchranný archeologický výzkum vyvolaný přípravou území pro plánovanou výstavbu několika rodinných domů při východním okraji obce Kobeřice (ZM ČR 1:10 000, list 15-41-06, 416/76, 415/74, 427/70, 429/72 mm od Z/J s. č.). Konkrétně se jednalo o účelové zpevnění plochy na parcelách č. 576/6 a č. 576/1 s návazností na ulici Polní a rovněž o napojení kanalizace a vodovodu na ulici Nádražní. Zkoumaná lokalita je situována zhruba 150 m od Oldřívského potoka v nadmořské výšce 255 m, v dolní partii výraznější terénní vlny klonící se k severozápadu.

Na lokalitě bylo prozkoumáno 27 zahloubených objektů, z nichž 15 lze interpretovat jako kúlové a sloupové jámy, bez možnosti bližšího časového zařazení. Pět zahloubených objektů lze na podkladě vyzvednutého materiálu datovat do slezské a počátku platěnické fáze lužické kultury. V náleзовém inventáři nacházíme jak soubor keramických fragmentů nezdobených či opatřených variabilní výzdobou, tak početnou kolekci štípané industrie, získanou převážně z objektu 502 v západní části skrývky, kterému lze připsat výrobní charakter.

Výzkum na této lokalitě pokračoval v červnu roku 2015 v souvislosti s výstavbou rodinného domu při východním okraji parcely č. 576/6. Na staveništi bylo identifikováno 26 zahloubených objektů – 5 sídlištních jam a 21 kúlových jamek. Objekt č. 507, který byl situován u severní hrany skrývky, nám poskytl materiál typický pro lid lužických popelnicových polí. Datace ostatních objektů i linie kúlových jamek je značně problematická. Osobně se přikláním k eneolitickému stáří těchto objektů (viz oddíl Eneolit).

Iva Vondroušová

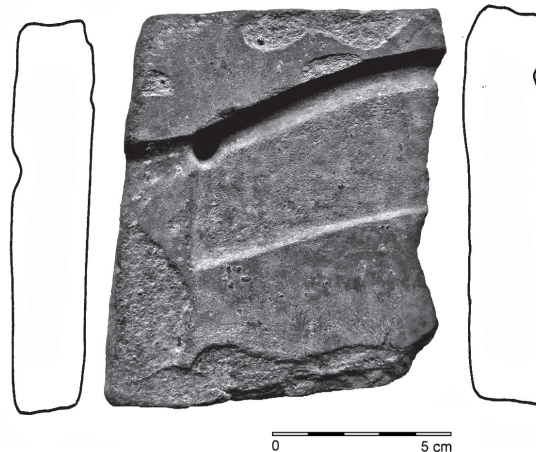
Literatura

Juchelka, J. 2014: Nová sídlišť lužické kultury na Opavsku. *Přehled výzkumů* 55(1), 113–139.

Resumé

Kobeřice (Bez. Opava), „Horní Olšina“. Lausitzer Urnenfelderkultur. Siedlung, Rettungsgrabung.

Kobeřice (Bez. Opava), „Za Šíleným“. Lausitzer Urnenfelderkultur. Siedlung, Rettungsgrabung.



Obr. 6. Kobeřice – „Horní Olšina“. Kadlub. Kresba L. Sedláčková.

Abb. 6. Kobeřice – „Horní Olšina“. Die Gussform. Zeichnung L. Sedláčková.

KOMOŘANY (K. Ú. KOMOŘANY NA MORAVĚ, OKR. VYŠKOV)

„U Hřiště“. Doba bronzová. Sídlíště. Záchranný výzkum.

Záchranný výzkum provedený Ústavem archeologické památkové péče Brno, v. v. i., byl vyvolán stavbou inženýrských sítí a komunikace pro rodinné domy v poloze U hřiště v Komořanech. Plocha výzkumu je na ZM ČR 1:10 000 list 24-41-24 vymezena bodem 237 mm od Z s. č.; 269 mm od J s. č. Zkoumaná plocha se nalézá u severovýchodního okraje intravilánu Komořan, na pravém břehu potoka Rakovce, který protéká cca 150 m jihovýchodně, v nadmořské výšce 250 m. Po provedení skrývky ornice se ve sprašovém podloží v severní části stavby rýsovaly tři objekty. Jednalo se o nepravidelné sídlištní jámy s minimem nálezů. Dle atypických zlomků je datujeme do doby bronzové. Přesnější určení nebylo možné.

Blanka Mikulková

Resumé

Komořany (Kat. Komořany na Moravě, Bez. Vyškov), „U hřiště“. Bronzezeit. Siedlung, Rettungsgrabung.

KOVÁLOVICE-OSÍČANY (K. Ú. KOVÁLOVICE U TIŠTINA, OKR. PROSTĚJOV) „Záhoří“. Střední/mladší doba bronzová. Sídliště. Záchranný výzkum.

Ve dnech 19. 9. až 30. 11. 2015 byl prováděn průběžný archeologický dohled při stavbě „Revitalizace SZ v k. ú. Koválovice u Tištiny a k. ú. Osíčany – I. etapa“. Při východním okraji polní trati „Záhoří“, v blízkosti koválovického hřbitova, byl v rýze pro uložení drenáže zachycen sídlištní objekt datovaný k přelomu střední a mladší doby bronzové (ZM ČR 1:10 000, list 24-42-13, 252:239 mm od Z:J s. č.).

Pavel Fojtík

Resumé

Koválovice-Osíčany (Kat. Koválovice u Tištiny, Bez. Prostějov), „Záhoří“. Mittlere/Jüngere Bronzezeit. Sie-dlung. Rettungsgrabung.

LITOVEL (OKR. OLMOUC)

„Staré město“, ulice Žerotínova, parc. č. 1577/30.
Kultura lužických popelnicových polí. Pohřebiště.
Záchranný výzkum.

Lokalizace: plocha mezi body (ovál v místě bodu D obr. 1): 1) X = 1107708,25, Y = 558373,22; 2) X = 1107697, Y = 558345,5; 3) X = 1107693,20, Y = 558306; 4) X = 1107708,25, Y = 558340,60 (S-JTSK).

Během pokračující výstavby kanalizace v městě Litovel na ulici Žerotínově byly v linii výkopu během archeologického dohledu, mimo středověkých a novověkých komunikačních vrstev a dokladů středověkého a novověkého osídlení (více o tom viz příslušný oddíl), zjištěny žárové hroby KLPP. Jde o pozůstatky nekropole známé v tomto prostoru již od roku 1947 (Sedlák 1947) a ověřené nedávnými nálezy torz celkem čtyř žárových hrobů v roce 2004. K těm tehdy došlo jen několik desítek metrů daleko od níže popisovaných nálezů, v ulici Novosady (Šlězár 2006a, 2006b, 2007a, 2007b).

K nálezům prvních jednotlivých zlomků keramiky KLPP v roce 2011 došlo v linii výkopu hlavního kanalizačního řádu před č. p. 55 (X = 1107702,34, Y = 5583447,9 /S-JTSK/). V těchto místech přímo na geologické podloží tvořené říčním štěrkopískem nasedala v hloubce 1,10 m světlá hnědá písčité jílovitá hlína s obsahem asi 20 – 40 % středních říčních oblázků. Tato uloženina byla mocná 0,45 m a pod bází nadložních recentních vrstev obsahovala ojedinělé drobné uhlíky. Jiné stopy lidské činnosti včetně

i případných výkopů v této uloženině nebyly makroskopicky patrné. Pozůstatky jednoho z hrobů (šlo o hrob č. 1) byly nalezeny o několik metrů dále směrem k jihozápadu, a to po odstranění mobilních ocelových pažicích boxů. Tyto byly do výkopu vkládány z bezpečnostních důvodů a značně tak technicky ztěžovaly podmínky dohledu. Je však nutno zdůraznit, že toto opatření bylo z hlediska bezpečnosti práce nezbytnou nutností, neboť výkop pro kanál vedl souběžně s funkčním vodovodem, a ten se navzdory tomuto opatření sesouval i s částí celé vozovky.

Celkem byly během tohoto archeologického dohledu zjištěny pozůstatky šesti hrobů v různém stavu zachovalosti. Z hrobu č. 1 se bohužel dochoval jen fragment okraje větší nádoby. Nacházel se v hloubce 0,90 m pod stávajícím povrchem. Nádobu svým dnem původně zasahovala až do štěrkopískového geologického podloží. Báze výše popsané světlé hnědé jílovitopísčité uloženiny mírně kolísala. Po několika dalších metrech nasedala na říční štěrkopísek již jen v hloubce 1,0 m (maximálně 1,05 m) pod stávajícím povrchem. Právě na této bázi byly nalezeny pozůstatky hrobu č. 2, z něhož se zachovalo malé osudí (obr. 7: 2) s dochovaným jedním ouškem, jež obsahovalo zbytky kremace lidského plodu ve stáří 7 – 7,5 měsíce, přičemž teplota při kremaci dosahovala od 650 °C do 700 °C (Pankowská 2011). Skutečnost, že se jednalo o kremaci předčasně narozeného lidského plodu, hodnotí autorka antropologické zprávy jako ne příliš obvyklou. Hrob č. 3 se nacházel 3,60 m jihozápadním směrem od hrobu č. 2. Z jeho výbavy se dochovaly celkem tři malé rekonstruovatelné nádoby. Jednalo se o malou amforu (obr. 7: 7) a dva hlubší miskovité koflíky (obr. 7: 8, 7: 11). Stopy kremace nebyly zjištěny žádné. Rovněž se nepodařilo makroskopicky rozpoznat jakékoliv původní výkopy pro tyto hroby na stěně profilu výkopu pro kanalizaci. Další žárový hrob KLPP (hrob č. 4) byl zjištěn za obdobných nálezových okolností asi 12 m jihozápadním směrem, přímo v křižovatce s ulicí Novosady. Tentokrát však šlo o pozůstatky dvou mísovitých hrnců (obr. 7: 1, 7: 3), v jednom případě zdobeném jednotlivými vhloubenými oválnými vpichy. Již někdy v minulosti byly obě tyto nádoby rozbity a jejich větší i menší fragmenty mezi sebou smíchány, přičemž mezi těmito střepy se nacházely rozsypané, a to v několika menších kumulacích, zbytky kremace. Zda se jednalo v tomto případě o úmyslné jednání během pohřebního rituálu, případně šlo-li o důsledek nějakého druhotného zásahu, nebylo možno z nálezové situace nijak odvodit. Antropologickým výzkumem bylo zjištěno, že lidské pozůstatky patřily nejspíše jedné nedospělé osobě, přičemž teplota během kremace dosahovala kolem 550 °C. Je však třeba zmínit fakt, že roku 2004 v ulici Novosady bylo zjištěno, že žárové hroby KLPP byly narušovány orbou již minimálně od období středověku a dále pak v nedávné době zejména inženýrskými sítěmi.

Nejvíce nádob se dochovalo v hrobě č. 5, který byl zjištěn v kanálové přípojce před č. p. 126, (X = 1107700,58, Y

= 558327,69 /S-JTSK/). Nálezová situace i v tomto případě byla bohužel značně nepřehledná, neboť původní výkop pro žárový hrob nebylo opět možno nijak makroskopicky odlišit, a to tentokrát od podložního šterkopísku, do něhož hrob zasahoval. Dna nádob se nacházela v hloubce 1,20 m pod současným povrchem. Hrob byl dále od hloubky 0,60 m do hloubky 1,05 m pod současným povrchem překryt uloženinou v podobě světlé hnědé písčité jílovité hlíny s četnými malými kamínky, avšak bez nálezů. Tato vrstva připomínala svým prakticky totožným vzezřením typickou nadložní vrstvu nad šterkopískovým podlozím, která se nacházela v blízkém okolí hrobu. V tomto konkrétním případě nebylo možno učinit ani jistý závěr zda tento hrob, a nebo nějaký blízký další nebyl narušen již výkopem pozdněhradištního palisádového žlabu. Nebyly totiž zjištěny žádné stopy kremace ani v jedné z nádob. Počet nádob v tomto hrobě dosahoval nejméně šest kusů (obr. 7: 2, 7: 5, 7: 9, 7: 10, 7: 12, 7: 13), avšak z výkopku posbírané fragmenty keramiky KLPP mohou naznačovat skutečnost, že jich mohlo být původně i více. Tyto skutečnosti se totiž nepodařilo uspokojivě přímo v terénu zjistit, neboť část této archeologické situace byla bohužel poničena stavebním strojem a výzkum samotný probíhal za značně ztížených klimatických, a tím pádem hlavně též časových podmínek.

Poslední hrob č. 6 byl zjištěn v další kanálové přípojce, a to před č. p. 296. Byla v něm nalezena pouze jedna nádoba (obr. 7: 4), přičemž jedině v tomto případě byl pro změnu velice dobře patrný výkop pro hrob o šířce cca 0,20 m, zahluobený opět do podložního šterkopísku, s dnem nádoby v hloubce 1,05 m pod stávajícím povrchem. Okolí nádoby bylo vyplněno tmavou šedou až černou písčitou hlínou, přičemž tmavá složka této uloženiny byla tvořena popelovitým a uhlíkovým prachem. Přímo v nádobě se nacházely pozůstatky kremace opět nedospělého jedince, teplota při spalování nebožtka dosahovala od 550 °C do 700 °C.

Polohy zjištěných žárových hrobů v rámci ulice Žerotínovy vyznačuje ovál na obr. 8. S největší pravděpodobností, a to navzdory bohužel mnoha zvláště nepříznivým okolnostem, se povedlo s určitou dávkou tolerance vymezit, a to alespoň právě v rámci dnešní Žerotínovy ulice, možný dosud dochovaný rozsah pohřebiště KLPP. Během dalšího, ale i předcházejícího, archeologického dohledu (viz svazek týkající se středověku) nebyly již nikde jinde mimo výše popsaných skutečností nalezeny jakékoliv jiné zlomky pravěké keramiky, a to ani v druhotných polohách.

Karel Faltýnek, Pavel Šlézar

Literatura

Pankowská, A. 2011: *Litovel, Žerotínova ul. 5. Antropologická analýza lidských kosterních pozůstatků ze tří žárových hrobů Lužické kultury*. Rkp. antropologické zprávy. Uloženo: knihovna Národního památkového ústavu, územního odborného pracoviště v Olomouci.

Sedlák, K. 1947: Prehistorické nálezy v Litovli. *Litovelsko* 1(15), 2.

Šlézar, P. 2006a: Pravěké a středověké osídlení Starého města v Litovli. In: B. Fabiánová (red.): *Památková péče na Moravě, Monumentorum Moraviae Tutela* 12/2006. Brno: Národní památkový ústav, 63–72.

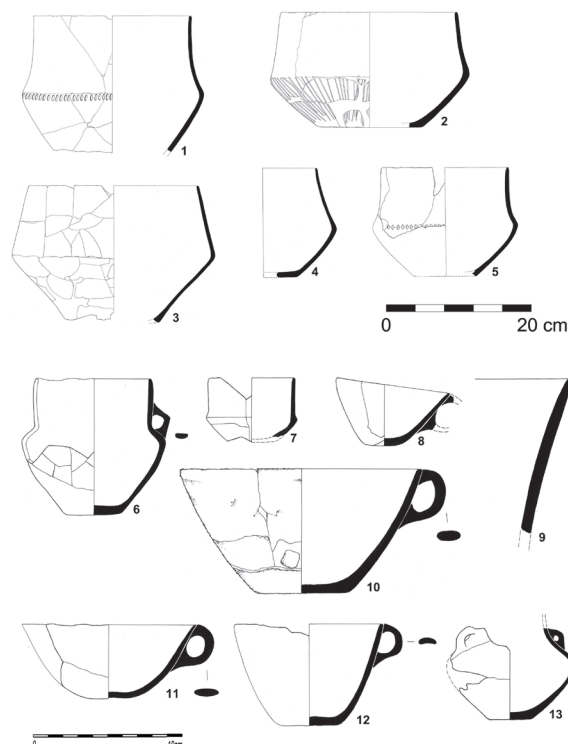
Šlézar, P. 2006b: Litovel (okr. Olomouc). *Přehled výzkumů* 47, 143, 255.

Šlézar, P. 2007a: Litovel (okr. Olomouc). *Přehled výzkumů* 48, 379, 478–480.

Šlézar, P. 2007b: Archeologické výzkumy na Starém městě a počátky města Litovle. In: R. Urválek (red.): *Ročenka Muzejní společnosti Litovelska 2007*. Litovel: Muzeum Litovel, 24–38, 110.

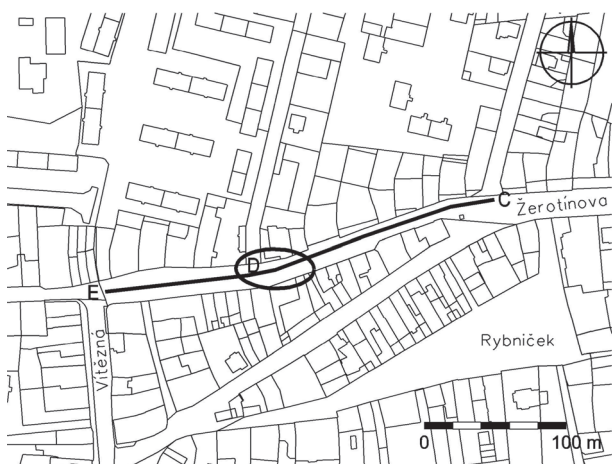
Resumé

Litovel (Bez. Olomouc), „Staré město“, Žerotínova Str. Parz. Nr. 1577/30. Lausitzer Urnenfelderkultur. Gräberfeld. Rettungsgrabung.



Obr. 7. Litovel, ulice Žerotínova. Výběr keramiky (kresba M. Schindlerová).

Abb. 7. Litovel, Žerotínova-Str. Auswahl der Keramik (Zeichnung M. Schindlerová).



Obr. 8. Litovel, ulice Žerotínova. Vyznačení plochy výzkumu pohřebiště.

Abb. 8. Litovel, Žerotínova-Str. Bezeichnung der Grabungsfläche des Gräberfeldes.

LITOVEL (K. Ú. NASOBŮRKY, OKR. OLMOUC)

„Kotrflak“. Kultura lužických popelnicových polí. Sídliště. Povrchový sběr.

Na nově objevené lokalitě v extravilánu obce v trati „Kotrflak“ s převážně laténskou keramikou (viz oddíl Doba železná) bylo zjištěno více než 20 ks keramických fragmentů datovatelných do období kultury lužických popelnicových polí. Za laskavou konzultaci děkuji paní Mgr. Pavlíně Kalábkové, Ph. D.

Karel Faltýnek

Resumé

Litovel (Kat. Nasobůrky, Bez. Olomouc), „Kotrflak“. Lausitzer Urnenfelderkultur. Siedlung. Oberflächensammlung.

MACKOVICE (OKR. ZNOJMO)

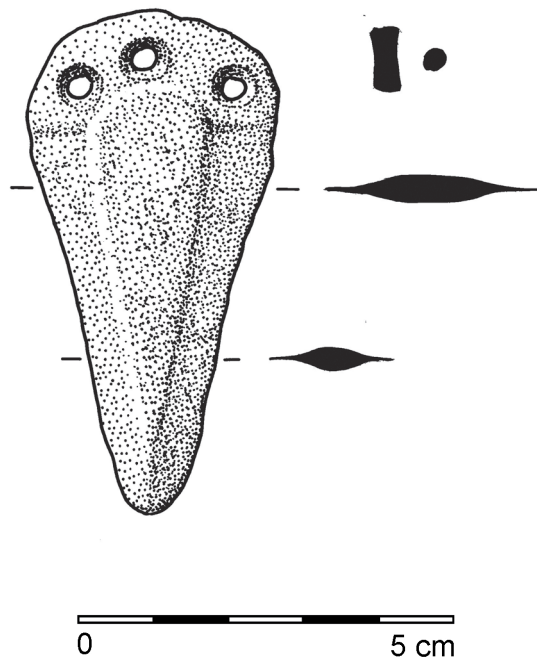
„Kirchenäcker“, p. č. 3463. ÚK. Ojedinelý nález. Uložení nálezů: Jihomoravské muzeum ve Znojmě, p. o.

17. 9. 2015 byla náhodným nálezcem odevzdána malá trojúhelníková dýka s obloukovitým týlem se třemi otvory pro nýty (obr. 9). Dýka byla nalezena na povrchu, v trati s původním označením „Kirchenäcker“ nacházející se mezi dnešními polohami „Za starým hřbitovem“ a „Čejkovickou nivou“. V jednom z týlních otvorů se dochoval nýt (dnes je volně). Na oblouku dýky je patrný obrys nasazení rukojeti, která byla z organického materiálu. Nález dýky představuje první doklady osídlení katastru obce v období únětické kultury a spolu s porostovými příznaky naznačuje přítomnost sídliště v pravobřežní nivě vodního toku Břežanky.

David Rožnovský

Resumé

Mackovice (Bez. Znojmo), „Kirchenäcker“, Parz. Nr. 3463. Aunjetitzer Kultur. Einzelfund des Dolches.



Obr. 9. Mackovice. Bronzová dýka (kresba R. Hetflaiš).
Abb. 9. Mackovice. Bronzedolch (Zeichnung R. Hetflaiš).

MALEŠOVICE (OKR. BRNO-VENKOV)

Intravilán, parc. č. 218/2, 219. Střední/mladší doba bronzová. Sídliště. Záchraný výzkum.

Záchraný archeologický výzkum probíhal při stavbě rodinného domku manželů Drahných. Polohu stavby je možné určit na ZM ČR 1:10 000, list 34-12-03, souřadnicemi 255/369 od Z/J sekční čáry. Ve výkopech pro základy nebylo většinou dosaženo geologického podloží a práce probíhaly v tmavé hlíně bez nálezů. V jihovýchodní části plochy budoucího domku však bylo odkryto geologické podloží a v něm zachycen zahloubený objekt, z něhož se vzorkováním podařilo získat nepočtený materiál, včetně větší části mísy s lalokem na okraji, kterou lze datovat do střední nebo mladší doby bronzové.

Ivan Čížmář

Resumé

Malešovice (Bez. Brno-venkov), gebauter Teil der Gemeinde. Mittlere/Jüngere Bronzezeit. Siedlung. Rettungsgrabung.

MIKULOVICE (K. Ú. MIKULOVICE U ZNOJMA, OKR. ZNOJMO)

„Mikulovický les“, „Prostřední seč“. Kultura středodunajských popelnicových polí. Depot. Náhodný nález, záchraný výzkum. Uložení nálezů: Jihomoravské muzeum ve Znojmě, p. o.

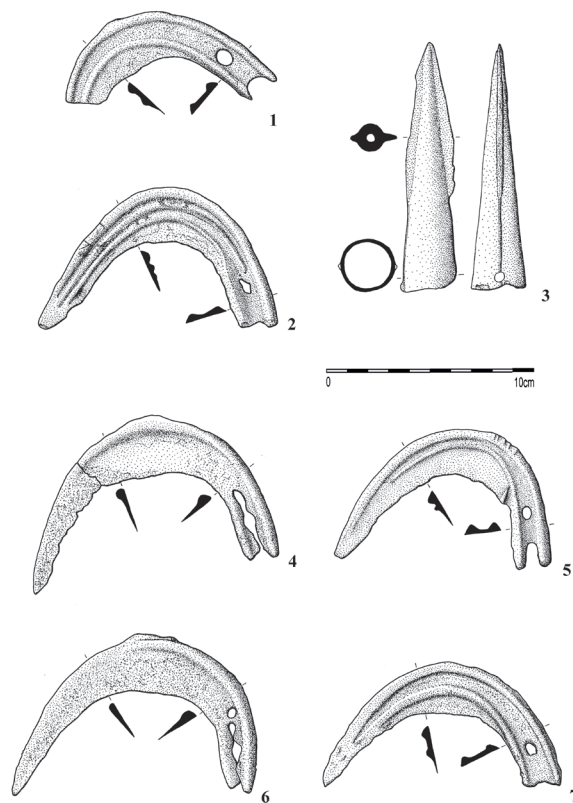
Během výzkumu eneolitického objektu v prostorách vnějšího hradu ve Znojmě, nám byl na plochu donesen a odevzdán náhodný nález bronzového depotu skládajícího se ze 6 srpů a jednoho hrotu kopí (obr. 10). Po předání informací týkajících se nálezů jsme se s nálezci domluvili, že nám ukáží místo objevu přímo v terénu. Celý depot se nacházel na severovýchodním svahu necelý 1 km jihovýchodním směrem od známého křepického hradiska. Po terénní lokalizaci jsme plochu zbavili povrchových nečistot a kolem patrného místa vkopu jsme vytýčili sondu o velikosti 1 × 1 m. Po snížení okolního terénu (5 – 10 cm lesní zeminy) se na jílovitém podloží vyrýsovala nepravidelná jáma, jejíž větší část byla zničena výkopem nálezců, kteří se souborem nálezů vybrali i téměř kompletní výplň objektu (obr. 11). Ta se zachovala pouze v nepatrné části jámy a byla tvořena šedou jílovitou hlínou, ve které byly patrné stopy měděnky. Podle informací nálezců byl depot rozdělený do dvou částí. Jednu představují srpy, druhou pak kopí, které se nacházelo těsně vedle. Srpy byly pravděpodobně původně uloženy do menší kruhové jámy.

Na případu hromadného nálezů z lokality Mikulovice – „Mikulovický les“, „Prostřední seč“ se dá hezky ilustrovat, co může způsobit neprofesionální zásah novodobých „hledáčů pokladů“, kteří, když už tuto nelegální činnost provozují, nedodržují ani základní principy práce. Do sbírek byl sice odevzdán hezký soubor předmětů, na druhou stranu byla téměř úplně zničená nálezová situace, bez které je vypovídající hodnota předmětů dosti snížená.

David Rožnovský

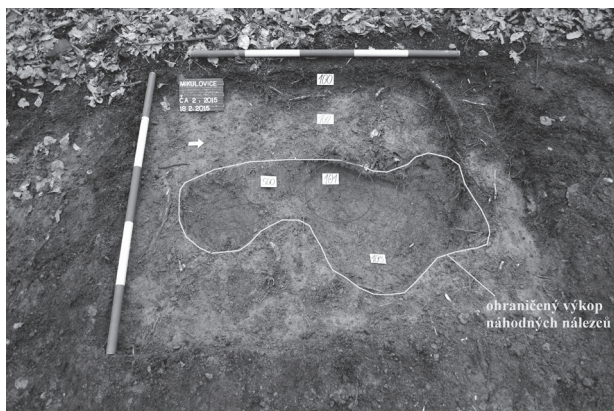
Resumé

Mikulovice (Kat. Mikulovice u Znojma, Bez. Znojmo), „Mikulovický les“, „Prostřední seč“. Mitteldonau-ländische Urnenfelderkultur. Depot. Einzelfund und Rettungsgrabung.



Obr. 10. Mikulovice. Bronzový depot (kresba R. Hetflaiš).

Abb. 10. Mikulovice. Bronzedepot (Zeichnung v. R. Hetflaiš).



Obr. 11. Mikulovice. Terénní situace.

Abb. 11. Mikulovice. Terrainsituation.

MILOVICE (K. Ú. MILOVICE U MIKULOVA, OKR. BŘECLAV)

„Špičák“. Mladší a pozdní doba bronzová. Povrchový sběr. Uložení nálezů: Regionální muzeum v Mikulově, př. č. 04/2015.

Lokalizace: X=-594275 Y=-1200566 (S-JTSK), rozptyl cca 200 m.

Na odlehle poli v jihovýchodním cípu katastru Milovic provedlo v letech 2013 – 2015 Regionální muzeum v Mikulově sérii povrchových sběrů. Zde byla detekována rozsáhlá polykulturní lokalita z neolitu, latěnu, doby římské, doby stěhování národů, raného a vrcholného středověku. Z doby bronzové zde již byly popsány komponenty únětické a věteřovské (Stuchlík 2002, 200), na základě povrchových sběrů lze doplnit i opakovanou přítomnost keramiky z mladší nebo pozdní doby bronzové. Ve zvláště terénu lokality se nálezy z tohoto období koncentrují především v nižších partiích.

František Trampota

Literatura

Stuchlík, S. 2002: *Oblast vodního díla Nové Mlýny od pravěku do středověku*. Spisy Archeologického ústavu AVČR Brno 20. Brno: Archeologický ústav AV ČR, Brno.

Resumé

Milovice (Milovice u Mikulova Cad., Břeclav Dist.), Spitzhübel or „Auf dem Spitzhübel“ or „Špičák“. Surface survey, known polycultural site, new discovery of Late Bronze Age pottery.

MODŘICE (OKR. BRNO-VENKOV)

„Rybníky“ (ppč. 1690/1, 1690/42, 1690/185). Únětická kultura, věteřovská skupina, SDM, KSPP – fáze velatická a podolská. Sídliště, pohřebiště, podzemní chodby. Záchraný výzkum.

V roce 2015 bylo při příležitosti výstavby haly CTP MO17 zachyceno na polykulturním sídlišti v jižní průmyslové zóně Modřic také osídlení z doby bronzové. Nálezy z početných objektů dokumentují chronologický vývoj v intervalu starší až pozdní doby bronzové, který zde plynule navazuje na osídlené předchozí éry. Centrem sídliště byl patrně nepravidelně kruhový areál hrazený palisádovým žlabem přerušovaný několika vchody (WGS-84: 49°6'45.690"N, 16°36'24.378"E). Stratigrafické vztahy umožnily jeho spojení s únětickou kulturou. K únětické osadě, tvořené zásobními jámami, hliníky a pozůstatky základů velkých sloupových domů, náleželo také několik kostrových hrobů, které stratigraficky navazují na skupinky hrobů protoúnětické kultury. V koncentraci jednotlivých objektů bylo možné díky keramice rozpoznat přítomnost struktur, které příslušely věteřovské skupině. Z objektů kultury středodunajských popelnicových polí pochází zlomek brýlovité spony a celý exemplář sedlovité spony typu Podolí. Jádrem osady kultury středodunajských popelnicových polí byl dvorec členěný pravouhly palisádovými žlaby. Jeho pozice se oproti jádru osady starší doby bronzové posunula až k samotnému okraji Modřické terasy nad nivou Svratky (WGS-84: 49°6'44.780"N, 16°36'29.940"E). Nelze vyloučit, že do jeho koncepce byl včleněn velký halový dům, a také některé zásobní a sloupové jámy, včetně několika nehlubokých polozemnic s keramikou podolsko-horákovského typu.

Z koncepce doposud známých objektů podolské kultury zcela vybočuje mimořádně rozsáhlý komplex podzemních chodeb (obr. 12) o délce několika desítek metrů sahající místy do hloubky 4 až 5 m od současného povrchu, který byl napojen na několik hlubokých zásobních jam. Ve dvou zásobních jamách napojených na podzemí byly nalezeny lidské skelety.

Petr Kos, David Parma

Resumé

Modřice (Bez. Brno-venkov), „Rybníky“. Aunjetitzer Kultur, Věteřov-Gruppe, Mitteldonauländische Hügelgräberkultur, Mitteldonauländische Urnenfelderkultur – Velaticer und Podoler Phase. Siedlung, Gräberfeld, Unterrirdische Gängen. Rettungsgrabung.



Obr. 12. Modřice-Rybníky. Podzemní chodby.
Abb. 12. Modřice-Rybníky. Unterirdische Gängen.

MODŘICE (OKR. BRNO-VENKOV)

„Rybníky“, ulice U Vlečky. Únětická kultura. Pohřebiště. Záchraný výzkum.

V roce 2015 uskutečnili pracovníci Ústavu archeologické památkové péče Brno, v. v. i., předstihový archeologický výzkum na parcele č. 1690/55 v jižním úseku průmyslové zóny při ulici U Vlečky. Jednalo se v podstatě o dokončení akce z roku 2008 (Kos 2009), kdy kvůli přerušení projektu nemohla být odkryta poslední malá plocha přiléhající k jižní hranici pozemku, na níž byla dočasně deponována ornice. Přesná poloha výzkumu je na ZM ČR 1:10 000, list 24-34-15 určena rohovými body o souřadnicích 63:224, 63:221, 64:221 a 64:224 mm od Z:J s. č.

Nevelký prostor o rozměrech zhruba 30 × 10 m ukrýval podle předpokladu jádro únětického pohřebiště, jehož okraje byly zachyceny již v roce 2008 (Kos 2009, 290–291). Jednalo se celkem o 14 hrobů, které se nijak zvlášť nevymykaly soudobému pohřebnímu ritu ani poznatkům získaným před sedmi lety. Přestože téměř všechny byly narušeny sekundárními zásahy (obr. 13), podařilo se v nich objevit kosterní pozůstatky 16 jedinců a torza pohřební výbavy, kterou tvořily především keramické nádoby a jejich fragmenty, výjimečně také bronzové předměty, mj. dýka a jehlice. Méně obvyklou situaci zastupoval jen hrob, v němž byly v různých úrovních nad sebou uloženy ostatky 4 dospělých jedinců. V jednom případě bylo zaznamenáno také překrytí pohřbu vrstvou lomových kmenů. Půdorysně největší, patrně centrální hrob nebylo možné kvůli železničnímu zabezpečovacímu kabelu prozkoumat.

Jiří Kala, Michal Přichystal

Literatura

Kos, P. 2009: Modřice (okr. Brno-venkov). *Přehled výzkumů* 50, 252, 269–270, 290–291, 310–311.

Resumé

Modřice (Bez. Brno-venkov), „Rybníky“, U Vlečky-Straße. Aunjetitzer Kultur. Gräberfeld. Rettungsgrabung.



Obr. 13. Modřice. Únětický hrob.
Fig. 13. Modřice. Ein Aunjetitzer Grab.

MORAVIČANY (OKR. ŠUMPERK)

Intravilán, hřbitov, parcela č. 619. Věteřovská skupina, SDMK, lužická fáze KLPP. Sídliště. Záchraný výzkum.

Během archeologického výzkumu provedeného v letních měsících roku 2013 na místním hřbitově (viz svazek Středověk a novověk) byl v sondě o rozměrech 5 × 5,5 m (s celkovou hloubkou 2,5 m), v mohutném kulturním souvrství, identifikován soubor keramiky náležející věteřovské skupině, středodunajské mohylové kultuře a lužické fázi kultury lužických popelnicových polí (Kalábková 2015). Lokalita je polykulturní (viz též oddíly Neolit, Eneolit, Doba železná, Doba římská) s nálezy od neolitu do doby vrcholného středověku (Goš 1974; Nekvasil 1966; Nekvasil 2005).

Karel Faltýnek, Pavel Šlězár

Literatura

Goš, V. 1974: Sběrka Vlastivědného kroužku v Moravičanech (okr. Šumperk). *Zprávy Československé společnosti archeologické při ČSAV* 16, 69–110.

Kalábková, P. 2015: *Moravičany – hřbitov. Analýza movitých nálezů z prehistorie a protohistorie*. Nepublikovaný rkp. Uloženo: knihovna Národního památkového ústavu, územního odborného pracoviště v Olomouci.

Nekvasil, J. 1966: Zjišťovací výzkum na raně středověkém hradisku v Moravičanech. *Přehled výzkumů* 1964, 15.

Nekvasil, J. 2005: *Moravičanské vzpomínání*. Moravičany: Obec Moravičany.

Resumé

Moravičany (Bez. Šumperk), gebauter Teil der Gemeinde, Friedhof, Parz. Nr. 619. Věteřov-Gruppe, Mitteldonauländische Hügelgräberkultur, Lausitzer Urnenfelderkultur. Siedlung. Rettungsgrabung.

MORAVSKÝ KRUMLOV (K. Ú. ROKYT- NÁ, OKR. ZNOJMO)

„Na Brdcích“. Střední až mladší doba bronzová. Ojedinelé nálezy. Detektorový průzkum.

Při detektorovém průzkumu byly nalezeny z polohy „Na Brdcích“ při severovýchodním okraji Moravského Krumlova východně od silnice do Rokytne získány řídky rozptýlené bronzové artefakty a ojedinelá štípaná kamenná industrie zhotovená z místního rohovce. Vzhledem k silně fragmentárnímu charakteru kovových předmětů nelze většinu z nich spolehlivě typologicky klasifikovat. Určit lze pouze jehlice s kulovitou hlavicí a zduřelým, horizontálně lehce žebrovaným krčkem (obr. 14). Typologicky tak jehlice zcela odpovídá typu Deinsdorf, který je datován zpravidla do mladšího mohylového až časněho popelnicového stupně, některé exempláře však mohou přežívat až do středního stupně popelnicových polí (Říhovský 1979, 81–83).

V poloze „Na Brdcích“ je tato jehlice pro dané období zatím soliterním nálezem. Nejbližší zhruba soudobé lokality se rozkládají jižním až jihozápadním směrem ve vzdálenostech 1 – 2 km především v polohách Vinohrady a Zachráněná (Salaš 2009, 24–25 s další lit.).

Martin Kuča, Milan Salaš

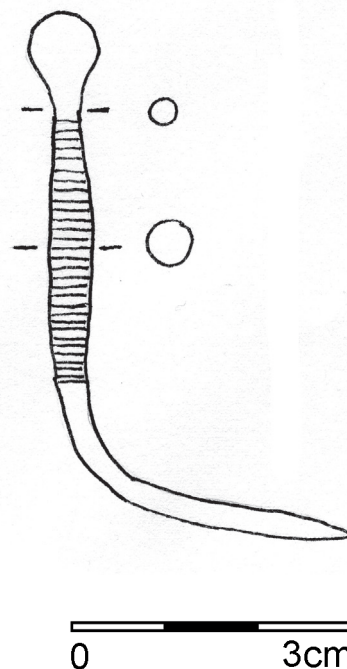
Literatura

Říhovský, J. 1979: *Die Nadeln in Mähren und im Ostalpengebiet*. *Prähistorische Bronzefunde* XIII, 5. München: Beck.

Salaš, M. 2009: Nejstarší obyvatelé přicházejí. Vývoj pravěkého osídlení Moravskokrumlovska. In: M. Brücková et al.: *Moravský Krumlov ve svých osudech*. Brno: Muzejní a vlastivědná společnost pro město Moravský Krumlov, 11–30.

Resumé

Moravský Krumlov (Rokytná Cad., Znojmo Dist.), „Na Brdcích“. Bronze Age. Isolated bronze pin. Detector survey.



Obr. 14. Moravský Krumlov (k. ú. Rokytne, okr. Znojmo). Bronzová jehlice.

Fig. 14. Moravský Krumlov (Rokytná Cad., Znojmo dist.). Bronze pin.

NÁMĚŠŤ NA HANÉ (OKR. OLMOUC) „V Psínku“. KLPP. Ojedinelý nález. Povrchový průzkum.

V rámci projektu „Preventivní archeologie“, koordinovaného Archeologickým centrem Olomouc (ACO), byla v poloze „V Psínku“ na katastru Náměště na Hané nalezena bronzová dýka. Zmíněná lokalita se nachází mezi kravínem místního JZD a okrajem městyse. Na ZM ČR 1:25 000, list 24-223 její polohu určují souřadnice 182 mm od Z s. č. a 68 mm od S s. č.; zaznamenané GPS souřadnice polohy artefaktu jsou: 49° 36' 28. 34" N, 17° 3' 36. 86" E. Z lokality máme dosud doloženo osídlení kulturou s lineární keramikou (Hlubek, Přidal 2014, 167; Hlubek, Přidal 2015, 153) a ojedinelý nález mince ze starší doby římské (Kašpar 2014, 86, 101, obr. 1: 3).

Získaná bronzová dýka má jazykovitou rukojeť s třemi otvory pro nýty. Částečně dochovaná oboustranná čepel je opatřena nízkým středovým žebrem (obr. 15). Celková délka artefaktu činí 139 mm. Tento předmět lze přiřadit ke skupině dýk s jazykovitou rukojetí typu Peschiera (např. Salaš 2005, I, 65), která bývá kladena do mladší doby bronzové. Z popisované lokality nebylo dosud osídlení popelnicových polí dříve známo a lze zatím předpokládat, že jde o ojedinelý nález.

Z území Moravy registrujeme tento typ dýky například z blízkého pohřebiště lužické kultury v Myslechovicích (Dohnal 1961, 60, obr. 6: 1) nebo také z náhodného nálezu v blízkosti Luděrova (nepublikováno, uloženo ve Vlastivědném muzeu v Olomouci pod přír. č. 10/2001). Další ojedinelý nález evidujeme z katastru Lukovečka (Langová 2014, 204). Typy těchto předmětů zaznamenáváme také v depotech, i když většinou jde pouze o neúplné exempláře (k tomu Salaš 2005, I, 65–66, II, tab. 69: 31, 71B: 4, 79: 101, 160: 226, 227, 161: 228, 175: 32, 208: 130, 280B: 5).

Tomáš Přidal, Lukáš Hlubek

Literatura

Dohnal, V. 1961: Žárový hrob z konce doby bronzové u Hodonína. *Pravěk východní Moravy II*, 53–67.

Hlubek, L., Přidal, T. 2014: Náměšť na Hané (okr. Olomouc). *Přehled výzkumů 55(1)*, 167.

Hlubek, L., Přidal, T. 2015: Náměšť na Hané (okr. Olomouc). *Přehled výzkumů 56(1)*, 153.

Kašpar, P. 2014: *Nálezy římských mincí na území Olomouckého kraje*. Rkp. bakalářské diplomové práce. Uloženo: knihovna Filozofické fakulty Univerzity Palackého v Olomouci, Olomouc.

Langová, J. 2014: Lukoveček (okr. Zlín). *Přehled výzkumů 55(1)*, 204.

Salaš, M. 2005: *Bronzové depoty střední až pozdní doby bronzové na Moravě a ve Slezsku*. Brno: Moravské zemské muzeum.

Resumé

Náměšť na Hané (Bez. Olomouc), „V Psínku“. Lusatizer Urnenfelderkultur. Einzelfund. Oberflächensammlung.



Obr. 15. Náměšť na Hané. Bronzová dýka typu Peschiera. **Abb. 15.** Náměšť na Hané. Der Bronzedolch des Peschiera-Typus.

NOVOSEDLY (K. Ú. NOVOSEDLY NA MORAVĚ, OKR. BŘECLAV)

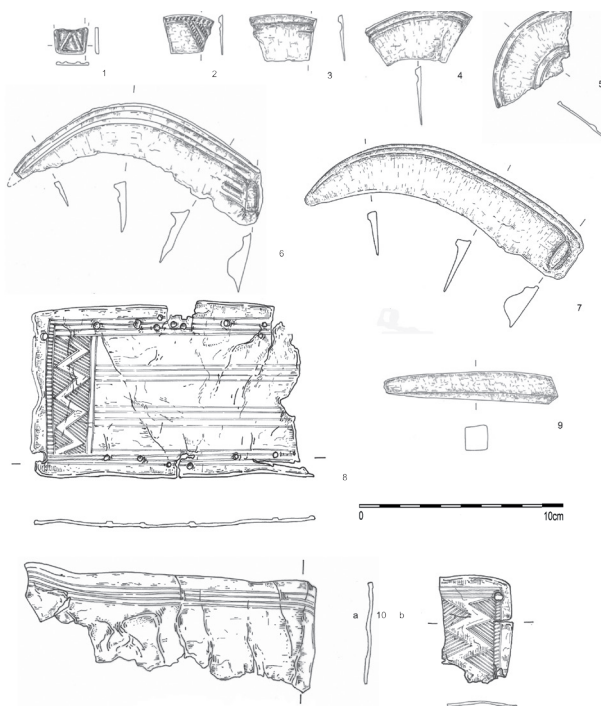
„Im Bockran“, „Vranní vrch“, „U Přerova“. Starší doba bronzová (?), mladší doba bronzová. Ohrazené sídliště. Povrchový sběr, průzkum detektorem kovů, letecké snímkování. Uložení nálezů: Regionální muzeum v Mikulově, inv. č. A 9947, A 38914-38933, př. č. 9/12, 17/12.

Lokalita se nachází na návrší nad nivou řeky Dyje, v současnosti ji obtékají uměle svedené vodoteče Baštýnský potok a potok Pokran. Návrší tvoří dvě kóty 180,4 m n. m. a 182 m n. m., niva Dyje leží v úrovni 174 m n. m. Z jihu a ze západu je lokalita definována výraznými a prudkými terénními vlnami, ze severu a ze západu má reliéf pozvolnější průběh. V některých případech je lokalita mylně ztotožněna s k. ú. Nového Přerova.

Povrchové prospekce na této lokalitě probíhají od počátku 90. let 20. století, kdy byly povrchovým sběrem bez

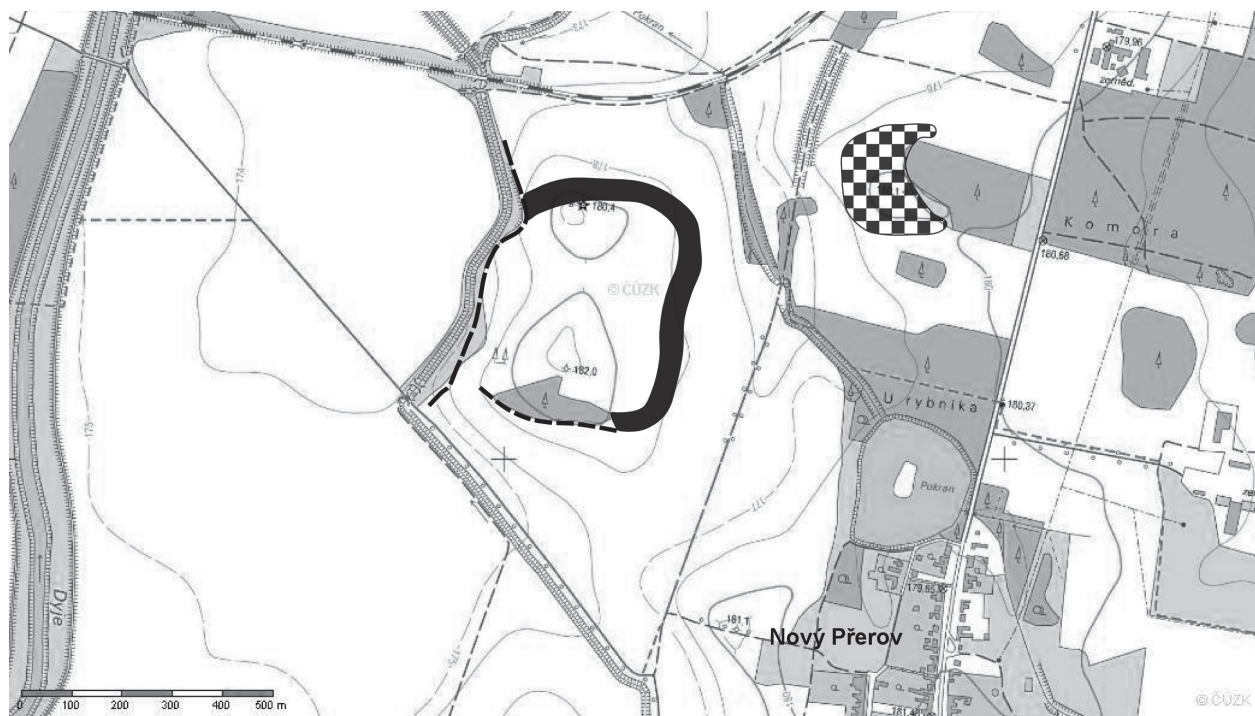
použití detektoru kovů nalezeny artefakty jako bronzový srp, nebo fragment nápažníku borotického typu (obr. 16: 10b). Z leteckých snímků pocházejících z 1. 7. 2012 (dle ČÚZK) je na lokalitě patrný porostový příznak, který navazuje na výraznou terasu nad nivou Dyje a tvoří asi 1/2 nepravidelného oválu kolem lokality (obr. 17) s oběma nejvyššími body návrší uvnitř. Patrně se jedná o relikt příkopu obepínajícího tuto polohu ze snadno přístupných stran.

Nalezené reliкты hmotné kultury z této lokality lze rozdělit podle materiálu na keramiku, bronzové artefakty, štípané kamenné artefakty, v případě mladších období (latén, doba stěhování národů, středověk, novověk) i jiné. Z lokality pochází řada bronzových artefaktů, a to jak relativně zachovalé jako srpy (obr. 16: 6, 7), nástroj ztotožnitelný s dlátem (obr. 16: 9), větší části nápažníků borotického typu (obr. 16: 8, 10), tak především zlomků. Jedná se opět o srpy a dále především o amorfní slitky mědi, které s ohledem na jejich narůstající počet svědčí o metalurgické činnosti na této lokalitě. Keramika je značně fragmentarizovaná, přesto však lze identifikovat zlomky, které ji typologicky jednoznačně odpovídají období středodunajských popelnicových polí stejně jako většina bronzových artefaktů. Výjimkou jsou dva fragmenty nápažníků borotického typu, které bývají identifikovány se starší dobou bronzovou. Jeden z těchto fragmentů je nejspíše unikátní variétou této ozdoby, neboť je na obou podélných stranách lemován řadou nýtů, které patrně sloužily k uchycení organické vystýlky.



Obr. 16. Novosedly – „Im Bockran“. Bronzové artefakty. Č. 7 je ze soukromé sbírky.

Fig. 16. Novosedly – „Im Bockran“. Bronze artifacts. Nr. 7 is from private collection.



Obr. 17. Novosedly. Lokalizace ohrazeného sídliště v trati „Im Bockran“ s průběhem příkopu rekonstruovaného podle leteckého snímku a se zdůrazněnými terénními zlomy (přerušovaná čára). Otevřené sídliště „U staré trati“ je zobrazeno čtverečkovaně.

Fig. 17. Novosedly. Localisation of enclosed site „Im Bockran“, ditch reconstructed based on air borne photography, terrain cliffs are dashed. Site „U staré trati“ is displayed in checked.

„U staré trati“, formálně bezejmenná lokalita. Střední až pozdní doba bronzová. Povrchový sběr. Uložení nálezů: Regionální muzeum v Mikulově, inv. č. A 57601 – A 57630; př. č. 81/2013.

Lokalizace: X=-611215 Y=-1201485, rozptyl cca 100 m.

V letech 2012 až 2015 provádělo regionální muzeum v Mikulově povrchovou prospekci na nevýrazném písčitém návrší v okolí kóty 180 m n. m. mezi silnicí Novosedly – Nový Přerov a zaniklou železniční tratí Novosedly – Laa (obr. 17). Nalezena zde byla značně fragmentarizovaná keramika a několik kusů štípané industrie. Mimo to je v muzejních sbírkách uložena sbírka Jaromíra Štětkáře, který zde dříve našel fragment serpentinitové bulavy a větší kusy keramiky.

František Trampota

Resumé

Novosedly (Novosedly na Moravě Cad., Břeclav Dist.), „Im Bockran“, „Vranní vrch“ or „U Přerova“. Surface survey, metal detector survey, airborne photography. Elevated enclosed settlement site above alluvium of the Thaya river. Finds of bronze sicles, arm bracelets of the Borotice type, Late Bronze Age pottery, chipped stone industry.

Novosedly (Novosedly na Moravě Cad., Břeclav Dist.), „U staré trati“. Middle to Late Bronze Age, surface survey, finds of pottery and fragment of serpentinite mace.

OLOMOUČ (K. Ú. POVEL, OKR. OLMOUČ)

Ulice Janského, parc. č. st. 963, 443/1, 443/3. Únětická kultura, KLPP. Sídliště. Záchranný výzkum.

Lokalizace a bližší údaje k výzkumu viz oddíl Neolit. Na plochách zkoumaných v letech 2014 – 2015 bylo pouze ze zásypů mladších objektů získáno několik zlomků únětické keramiky, a to asi 60 m jihovýchodně od hrobu této kultury zjištěného v roce 2013 (Dehnerová, Hadrava 2015).

Archeologický výzkum v sezónách 2014 – 2015 naopak potvrdil pokračování osídlení z pozdní doby bronzové (slezské a platěnické fáze kultury lužických popelnicových polí, HB/C), a to na obou zkoumaných plochách. Sídliště se rozkládalo na větší ploše, tři zahluobené objekty byly zjištěny také v blízkosti napojení ulice Janského na Heyrovského asi 300 m západoseverozápadně (záchranný archeologický výzkum realizovaný v srpnu 2015 při stavbě nové komunikace).

Odkryté objekty (zásobní, kůlové a sloupové jámy) i nálezy (keramika, přesleny, hliněná závaží) svědčí o spíše hospodářském či výrobním charakteru zkoumané části sídliště. Řady sloupových jam i kumulace mazanice s otisky prutů a kúlů v jednom z objektů vypovídají o přítomnosti nadzemní stavby.

Další aktivity zjištěné v sezónách 2014 – 2015 spadají do neolitu (kultury s lineární a s vypíchanou keramikou), do eneolitu (kultura se šňůrovou keramikou) a do novověku.

Hana Dehnerová

Literatura

Dehnerová, H., Hadrava, V. 2015: Olomouc (k. ú. Povel, okr. Olomouc). *Přehled výzkumů* 56(1), 188–189.

Resumé

Olomouc (Kat. Povel, Bez. Olomouc), Janského Str., Parzellennr. 963, 443/1, 443/3. Aunjetitzer Kultur, Lausitzer Urnenfelderkultur. Siedlung. Rettungsgrabung.

OTROKOVICE (K. Ú. KVÍTKOVICE U OTROKOVIC, OKR. ZLÍN)

„Rybničky“. Doba bronzová. Sídliště. Záchranný výzkum.

V průběhu drobného záchranného archeologického výzkumu, provedeného dne 17. 4. 2015 při stavbě haly KCK CykloSport-Mode (plochu stavby lze na ZM ČR 1:10 000, list 25-31-24, určit v ploše vymezené koordináty 233/74, 223/91, 215/81 a 220/73 mm od Z/J sekční čáry), se podařilo v trati „Rybničky“ na katastrálním území Kvítkovic u Otrokovic zachytit dosud nejzápadnější okraj známého polykulturního sídliště „Mezices-tí“, rozkládajícího se však z převážné většiny na katastru sousedních Malenovic u Zlína. Díky mohutné stavební aktivitě předešlých let zde v minulosti bylo na okolních parcelách zkoumáno rozsáhlé polykulturní sídliště (viz např. Kohoutek 1996, 559–563; 2004, 133–134, 163, 180, 248–249; 2006, 118, 291; Kohoutek, Langová 1998, 293–307; 2000, 118, 131, 140–141; Šmíd 2005, 229–230, 252, 266, 275, 318). Prozkoumané archeologické objekty byly především hospodářského charakteru, tedy síla či zásobnice a byly dislokovány na poměrně malé ploše na sprašovém „jazyku“ vybíhajícího západním směrem z malenovické terasy. Mezi archeologickým materiálem získaným z výplní objektů dominovala ke-

ramika, rámcově zařaditelná do doby bronzové; vyskytla se také mazanice, dokládající existenci nadzemních staveb v blízkém okolí a celá kolekce je doplněna o zlomky kamenných ručních mlýnů – zrnotěrek. Tímto výzkumem tak byl zpřesněn rozsah pravěkého osídlení v daném prostoru a víceméně s jistotou určen západní okraj známé lokality „Mezicestí“. Za západní hranicí prozkoumaných objektů totiž terén spadá do inundace a vzhledem k vysoké úrovni spodní vody nebyl prostor v lokalitě „Rybníčky“ patrně vhodný k trvalému osídlení.

Miroslav Popelka

Literatura

Kohoutek, J. 1996: Počátky a rozvoj regionálního bádání na Zlínsku. *Archeologické rozhledy* 48, 559–563.

Kohoutek, J. 2004: Zlín (k. ú. Malenovice, okr. Zlín). *Přehled výzkumů* 45, 133–134, 163, 180, 248–249.

Kohoutek, J. 2006: Zlín (k. ú. Malenovice u Zlína, okr. Zlín). *Přehled výzkumů* 47, 118, 291.

Kohoutek, J., Langová, J. 1998: Sídliště kultury popelnicových polí ve Zlíně-Malenovicích. *Pravěk NŘ* 1997/7, 293–307.

Kohoutek, J., Langová, J. 2000: Zlín (k. ú. Malenovice u Zlína, okr. Zlín). *Přehled výzkumů* 41 (2000), 118, 131, 140–141.

Šmíd, M. 2005: Zlín (k. ú. Malenovice, okr. Zlín). *Přehled výzkumů* 46, 229–230, 252, 266, 275, 318.

Resumé

Otrokovice (Kat. Kvítkovice u Otrokovic, Bez. Zlín), „Rybníčky“. Bronzezeit. Siedlung. Rettungsgrabung.

PODIVÍN (OKR. BŘECLAV)

„Kopce a zahrady“. Doba bronzová. Povrchový sběr. Uložení nálezů: Regionální muzeum v Mikulově, př. č. 05/2015.

Lokalizace: X=-585713 Y=-1203072 (S-JTSK), rozptyl cca 100 m.

V listopadu 2014 na výše zmíněné lokalitě ležící severozápadně od centra Podivína provedlo Regionální muzeum v Mikulově povrchový sběr na jihovýchodním svahu, který byl jako jediný vhodný k povrchové prospekci.

Zde bylo nalezeno menší množství keramiky ze starší (?) doby bronzové a nejspíše související fragment čepelky s pilkovitou retuší. Lokalita dosud nebyla evidována.

František Trampota

Resumé

Podivín (Břeclav Dist.), „Kopce a zahrady“. Surface survey. Bronze Age. Pottery and one stone sickle blade.

PODIVÍN (OKR. BŘECLAV)

Východně obce, „Pískovna“, parc. č. 2019/1, 2021. Sídliště. Starší doba bronzová – věteřovská skupina, střední a mladší doba bronzová. Záchranný výzkum.

Koncem roku 2014 byly náhodně zjištěny provedené výkopové práce na parcelách 2019/1 a 2021. Bez předchozího oznámení zde byla zahájena těžba písku až pod úroveň hladiny spodní vody. Část parcely byla odbagrována a postupně zavážena stavební sutí, v další části byla provedena pouze skrývka ornice a těžba zde dosud nezačala. V profilech těžební jámy byly zaznamenány narušené zahloubené objekty, další situace byly patrné ve špatně čitelné skrývce ornice. V dubnu roku 2015 byla zahájena jejich exkavace. Podařilo se prozkoumat dvě neúplně kruhové zásobní jámy, z nichž pochází materiál datovatelný do starší doby bronzové – věteřovské skupiny. Ve skryté ploše byl odkryt kruhový objekt a kůlová jáma bez výraznějšího datování. Za pozornost stojí liniový objekt (patrně příkop) o šířce cca 2 m a hloubce cca 0,6 m (obr. 18), který je možné datovat na základě nepočteného keramického materiálu pouze rámcově do střední/mladší doby bronzové.

Ivan Čižmář

Resumé

Podivín (Bez. Břeclav), Östlich des Ortes, „Pískovna“. Siedlung. Ältere Bronzezeit – Věteřov Kultur, Mittlere/Jüngere Bronzezeit. Siedlung. Rettungsgrabung.



Obr. 18. Podivín. Pohled na příkop z mladší doby bronzové.

Abb. 18. Podivín. Graben aus dem Jungbronzezeit.

PODMOLÍ (OKR. ZNOJMO)

„Šobes“. Kultura středodunajských popelnicových polí. Výšinné sídliště. Záchranný výzkum. Uložení nálezů: Jihomoravské muzeum ve Znojmě.

Během letních měsíců roku 2015 proběhl zjišťovací záchranný archeologický výzkum na lokalitě Šobes v srdci Národního parku Podyjí (obr. 19). Výzkum byl vyvolán možnou realizací rekultivace části vinice, čímž by mohlo dojít k nenávratnému poškození téměř neporušené části známé lokality. Úkolem výzkumu bylo zjistit skladbu a mocnost jednotlivých vrstev a četnost archeologických situací, na základě čehož by pak bylo možné přijmout náležitá opatření k záchraně neporušených archeologických situací. Jedním z opatření by mohlo být opuštění od rekultivace či větší záchranný výzkum.

V prostoru dotčené části vinohradu byla zvolena 4 místa pro položení sond, která nám měla poskytnout přehled o profilu plochy (obr. 20). První sonda (S1) byla položena v nejvyšším místě dotčené plochy, kde již na první pohled vystupuje obnažené skalní podloží. I přes tuto skutečnost se na ploše 10,5 m² po odstranění drnové vrstvy podařily, vedle stop po novověké orbě, zachytit tři kúlové jamky datované do mladší či pozdní doby bronzové.

Sonda S2 byla položena v nejnižším místě svahu. Po odstranění ornice a vrstvy promíchané jak novověkými tak pravěkými nálezy byly zdokumentovány čistě pravěké kulturní vrstvy, které obsahovaly četné množství keramických střepů a několik kusů drobných bronzových nástrojů. Pod sídlištními vrstvami byly do skalnatého a písčitého podloží zahloubené převážně menší objekty kruhového půdorysu (celkem 16 objektů), které se v několika přípa-

dech vzájemně porušovaly. Nejzajímavější odkryté situace představovala destrukce kamenné pravěké zídky a pozůstatek otopného zařízení, tvořené vypálenou vrstvou jílu a několika vrstvami různě propáleného písku.

Sonda S3 byla položena zhruba uprostřed svahu. V severovýchodní části se pod drnovou vrstvou nacházela destrukce blíže nedatované destrukce kamenné zídky. V jihozápadní části sondy, směrem dolů po svahu, se mocnost vrstev zvětšovala a jejich skladba byla obdobná jako v případě sondy S2. Celkem bylo v této sondě zdokumentováno 24 objektů.

Poslední sonda S4 byla situována v západní části svahu na úrovni mezi sondami S2 a S3. Skladba vrstev byla obdobná jako v předchozích výkopech s tím, že v těchto místech bylo podloží v největší hloubce a bylo tvořeno převážně říčním pískem. Do písku bylo zahloubeno celkem 31 menších objektů, které lze snad interpretovat jako kúlové jámy. Ty byly kladeny hustě vedle sebe a v některých případech došlo k jejich vzájemnému porušení. Patrně nejzajímavějšími nálezy z této sondy je valoun surového jantaru a jedna celá menší nádoba bohatě zdobená vhloubenou výzdobou.

Závěrem bychom mohli konstatovat, že během záchranného archeologického výzkumu byla odkryta plocha o výměře 47,5 m² a zdokumentováno 74 zahloubených objektů. Spodní část hradiska, která je i přes intenzivní vinohradnickou činnost nejlépe dochovaná, patrně sloužila jako centrum běžného života. Nejvyšší partie ostrožny, kde probíhal výzkum v roce 2000 (Čižmář 2001) díky svému charakteru zřejmě sloužila jako poslední, těžko dobytelné útočiště. Během výzkumu v roce 2000 byl zjištěn požárový horizont, který měl fungování sídliště v závěru pozdní doby bronzové ukončit (Čižmář 2001; Čižmář 2006). Nicméně v námi zkoumaném prostoru se podobné stopy nezachovaly a zdá se, že byla požárem zasažena pouze tzv. akropole výšinného opevněného sídliště, zatímco ostatní partie nebyly požárem poničeny a následně fungovaly i ve starší době železné.

David Rožnovský

Literatura

Čižmář, Z. 2001: Podmolí (okr. Znojmo). *Přehled výzkumů* 42, 167–168.

Čižmář, Z. 2006: Podmolí. In: M. Čižmář, K. Geislerová: *Výzkumy – Ausgrabungen 1999–2004*. Brno: Ústav archeologické památkové péče, Brno, 204–246.

Resumé

Podmolí (Bez. Znojmo), „Šobes“. Mitteldonauländische Urnenfelderkultur. Höhensiedlung. Rettungsgrabung.



Obr. 19. Podmolí-Šobes. Celkový pohled na lokalitu. Foto P. Faraga.

Abb. 19. Podmolí-Šobes. Gesamtanblick. Foto P. Faraga.



Obr. 20. Podmolí-Šobes. Zájmová plocha výzkumu. Foto P. Faraga.

Abb. 20. Podmolí-Šobes. Forschungsfläche. Foto P. Faraga.

PODOLÍ (K. Ú. PODOLÍ U BRNA, OKR. BRNO-VENKOV)

„Nad Výhonem“. Mladší doba bronzová. Sídliště. Záchranný výzkum.

V průběhu výzkumu blízkého paleolitického sídliště v poloze Brno-Líšeň – Hrubé Podsedky (viz oddíl Paleolit) bylo archeology zjištěno narušení pravěké zásobní jámy při hloubení studny u domu č. p. 454 v nově budované ulici Nad Výhonem na katastru sousední obce Podolí (obr. 21). Souřadnice lokality jsou: 49.1911411N, 16.7150417E.

V rámci záchranného archeologického výzkumu došlo k začištění profilu a k dokumentaci tvaru a rozměrů zásobní jámy. Vzhledem k okolnostem nálezů nemohlo dojít k prozkoumání celého obsahu zásobní jámy. Část výplně objektu, která byla odebrána při začišťování profilu, byla proplavena na sítech o průměru ok 3 mm. Plo-

ché dno zásobní jámy kónického tvaru se nacházelo asi 150 cm pod povrchem, průměr zásobní jámy u dna byl asi 2 m (obr. 22).

Prozkoumaná část výplně objektu obsahovala četné zlomky mazanice, 22 keramických střepů, zlomky ulit plžů, jeden zlomek rohovcového úštěpu, dva zlomky zrnotěrek nebo podložek a tři valouny, které zřejmě sloužily jako drtiče. Nalezená keramika byla značně fragmentární, větších rozměrů byl pouze střep z výduti zásobnice s povrchem zdobeným prstováním. Některé menší střepy byly tuhované. Na základě keramiky bylo možné nalezený objekt datovat do velatické fáze kultury středodunajských popelnicových polí. Za konzultaci týkající se datování zde nalezených artefaktů děkuji Kláře Šabatové z Ústavu archeologie a muzeologie FF MU v Brně.

Nález zásobní jámy dokládá existenci sídliště z mladší doby bronzové v bezprostředním okolí, které bylo ovšem zřejmě z větší části zničeno výstavbou nových rodinných domů v ulici Nad Výhonem. K výstavbě zde dochází již od roku 2010, kdy zde došlo ke zničení cenné paleolitické lokality datované do aurignacienu (Škrdla *et al.* 2011). Od té doby zde bylo postaveno asi 30 rodinných domů bez provedení jakéhokoliv systematického záchranného archeologického výzkumu. Náhodné nálezy přitom svědčí o tom, že se jedná o polohu opakovaně osídlovanou od mladého paleolitu až po současnost. Tato lokalita se tak společně s dalšími příklady (např. nedávné zničení lokality z doby halštatské a římské u Měnína) stává dalším důkazem nefunkčnosti archeologické památkové péče na území České republiky.

Ondřej Mlejnek

Literatura

Škrdla, P., Matějec, P., Tostevin, G., Rychtaříková, T., Hladilová, Š. 2011: Brno (k. ú. Líšeň, okr. Brno-město). *Přehled výzkumů* 52(1), 140–143.

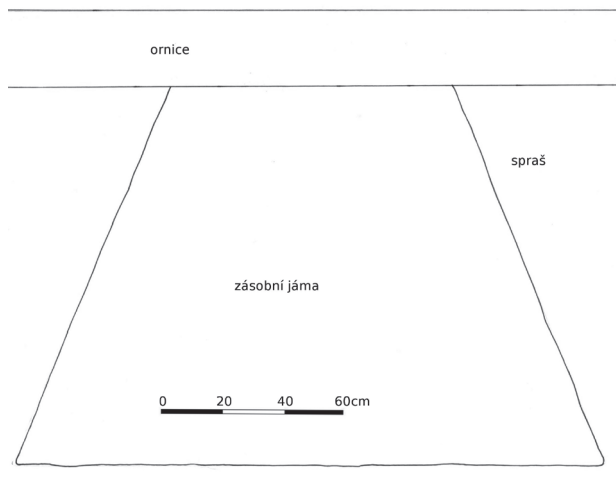
Resumé

Podolí (Podolí u Brna Cad., Brno-venkov Dist.), „Nad výhonem“. A storage pit dated to the Velatice phase of the Middle-Danube Urnfield culture (1300 – 1000 BC) was documented during a salvage excavation in Podolí near Brno. This finding proves an existence of a Bronze Age settlement in this area, which was probably destroyed during a construction of new family houses. It is another example of inefficiency of the archaeological heritage care in the Czech Republic.



Obr. 21. Podolí. Zásobní jáma z doby bronzové. Nálezová situace.

Fig. 21. Podolí. Bronze Age storage pit. Finding situation.



Obr. 22. Podolí. Kresba profilu zásobní jámy z doby bronzové.

Fig. 22. Podolí. Drawing of the section of the Bronze Age storage pit.

POLICE (OKR. ŠUMPERK)

„Malá Polanka“. KLPP. Depot. Detektorový nález.

Uložení nálezů: Vlastivědné muzeum Šumperk, přír. č. 1/2015.

V rozsáhlém lese v severní části katastru Police, mimo jakoukoli známou archeologickou lokalitu, našel p. V. Flášar dne 16. 2. 2015 pomocí detektoru kovů depot bronzových předmětů (ZM 10 14-43-10, 318:341 mm od Z:J s. č.). Svůj nález telefonicky nahlásil archeologovi, artefakty ze země nevyjímal a počkal na příjezd muzejních pracovníků. Tím pádem mohlo být uložení předmětů od-

borně zdokumentováno.

Všechny předměty se v zemi nacházely poměrně mělce, pouze 12 – 19 cm od současného povrchu. Nejspodněji ležela obrovská honosná spona, přes ni bylo na sobě naskládáno 5 nákrčníků, a to tak, že překrývaly přesně střední část spony, takže její oba růžicové konce souměrně přečnivaly oblouky nákrčníků (obr. 23). Nejsvrchnější nákrčník byl ovšem druhotně roztažený, snad vlivem postdepozičních procesů.

Celkem se tedy jedná o 6 celých bronzových artefaktů v dobrém stavu, jejichž povrch pokrývá ušlechtilá patina tmavozelené barvy. Všechny 5 nákrčníků patří ke stejnému typu, který lze charakterizovat jako tzv. otevřené tyčinkovité exempláře s jednosměrně torzovaným tělem, hladké konce jsou plošně roztepané a svinuté vně do oček. Tato varianta nákrčníků není chronologicky příliš citlivá, objevuje se po celý průběh mladší i pozdní doby bronzové (Salaš 2005, 76).

Nejzajímavějším předmětem z celého souboru je velká (délka přesahuje 30 cm) dvoudílná štítová (tzv. spindlersfeldská) spona s bohatou rytou a vybějenou výzdobou. Patří k vzácnému typu Křenůvky-Domaniža, jehož chronologické postavení je striktně omezeno pouze na stupeň H B 1 (Podborský 1967, 33; Říhovský 1993, 44–45, Tf. 5: 47–50, 6: 51–52).

Depotový celek byl zatím představen pouze populárně-vědnou formou (Halama 2015), odbornější vyhodnocení se připravuje.

Jakub Halama

Literatura

Halama, J. 2015: Proč byl v zemi ukryt pravěký poklad bronzových šperků? *Severní Morava* 101, 53–58.

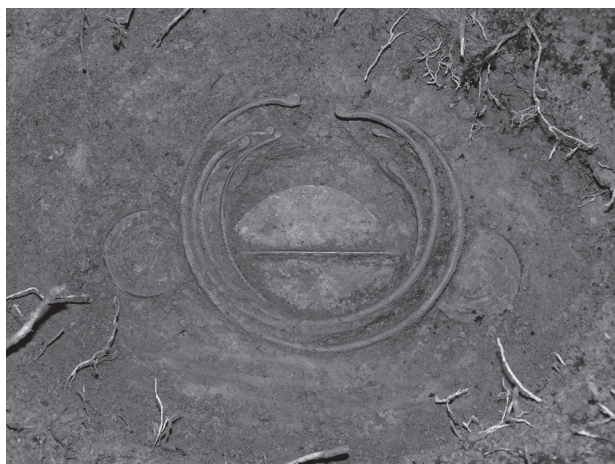
Podborský, V. 1967: K datování a původu některých bronzových předmětů ze štramberského kotouče. *Sborník prací filozofické fakulty brněnské univerzity*, řada E 12, 7–67.

Říhovský, J. 1993: *Die Fibeln in Mähren*. Prähistorische Bronzefunde XIV, 9. Stuttgart: Franz Steiner.

Salaš, M. 2005: *Bronzové depoty střední až pozdní doby bronzové na Moravě a ve Slezsku*. Brno: Moravské zemské muzeum.

Resumé

Police (Bez. Šumperk), „Malá Polanka“. Lausitzer Urnenfelderkultur. Depot. Lesefund mit Hilfe des Metall-detektors. Belegung des Fundes: Heimatskunde Museum



Obr. 23. Police. Depot bronzových nákrčníků a spony „in situ“.

Abb. 23. Police. Der Bronzedepot mit Halsringen und Fiebeln „in situ“.

POPŮVKY (K. Ú. POPŮVKY U BRNA, OKR. BRNO-VENKOV)

„Bukovanské louky“. Mladší doba bronzová až halštatská. Sídliště. Povrchový sběr.

Opakovanými povrchovými sběry na poli rozkládajícím se na parcelách č. 593/2, 593/4, 593/5, 593/13, 593/14, 593/15, 593/16 a 593/17 v poloze „Bukovanské louky“ (viz oddíl Neolit) byly získány také zlomky keramických nádob rámcově zařaditelné do rozmezí od mladší doby bronzové po starší dobu železnou.

Michal Přichystal

Resumé

Popůvky (Kat. Popůvky u Brna, Bez. Brno-venkov), „Bukovanské louky“. Jüngere Bronzezeit bis Hallstattzeit. Siedlung. Oberflächensammlungen.

PROSTĚJOV (OKR. PROSTĚJOV)

Park u kostela sv. Petra a Pavla, ul. Lidická (parc. č. 349/1 a 7875). KLPP. Sídliště. Záchraný výzkum.

Ve dnech 24. září 2014 až 4. června 2015 byl realizován průběžný archeologický dohled při stavbě „Regenerace parku kostela sv. Petra a Pavla v Prostějově“, k. ú. Pro-

stějov, okr. Prostějov (ZM ČR 1:10 000, linie na spojnici bodů, list 24-24-07, 377:6 a list 24-24-12, 381:377 od Z:J s. č.). Během stavby bylo, v souladu s očekáváním – jedná se o poměrně známou lokalitu s dřívějším pomístním názvem „Lazarety“ (podrobně Gottwald 1933), opakovaně zachyceno narušení archeologických situací, které vyžadovaly provedení drobnějšího záchranného archeologického výzkumu (Fojtík 2015).

I přes značnou devastaci místa, způsobenou po stáletí probíhajícími různorodými lidskými aktivitami, bylo v trase základového pasu určeného k výstavbě nové obvodové betonové zídky parku (tzv. „Spitznerových sadů“) částečně zachyceno původní sprašové podloží, které v linii dnešní ulice Lidická poskytlo hned několik archeologicky významných objektů. V blízkosti vstupu do kostela sv. Petra a Pavla byly dokumentovány dva objekty lužické kultury mladší doby bronzové (obj. K 500 a 501; obr. 24) – vedle běžné sídlištní jámy byla částečně obnažená velká mazanicová pec nápadně připomínající výrobní zařízení popisované na lokalitě A. Gottwaldem při výstavbě nedaleké Střední průmyslové školy v roce 1933 (cf. Gottwald 1939, 4), které však byly ve svých horních partiích výrazně rozrušené zásypy patrně exhumovaných novověkých hrobů (H 801 a 802). Dále k jihu se ve sprašovém podloží rýsovaly dvě obdélné jámy odpovídající nejen tvarem a velikostí, ale i charakterem zásypu („back-fill“, kyprá prachová černá hlína střídaná proplásky spraše), hrobovým jamám orientovaným ve směru východ – západ (obj. 502/H 803 a 503/H 804) – těmito jen nepatrně narušeným kostrovým hrobům lze snad přiřknout ještě středověké stáří. Pomineme-li jámu sloužící patrně až v době zrušení hřbitova (kolem roku 1900) jako druhotná skládka lidských kostí z exhumovaných hrobů – tedy tzv. osárium, dostáváme se až do blízkosti křižovatky ulic Lidická a Studentská, kde byl zjištěn další sídlištní objekt, tentokrát malá zásobní jáma lichoběžníkovitého profilu, časově příslušející opět lužickému úseku éry popelnicových polí.

Svou povahou nevelké archeologické odkryvy se dotkly intenzivně osídlené a rozlohou patrně největší dosud známé pravěké lokality situované na území vlastního města Prostějova. V rovině památkové péče připomněly nutnost důsledného sledování byť i drobnějších výkopových prací realizovaných v hustě zastavěném městském prostředí. V rovině archeologické nás pak, zejména s přihlédnutím na nezvykle podrobnou stať z pera A. Gottwalda publikovanou v roce 1933 v Hlasech z Hané a suplující takřka nálezový deník k odkryvům z let 1932 – 1933, přivádějí k možnosti revize dostupného archeologického materiálu uloženého v dnešních muzejních sbírkách Muzea a galerie v Prostějově a Vlastivědného muzea v Olomouci. Tento by se mohl stát velmi cenným pramenem k poznání nepsaných lidských dějin hluboce předcházejících město Prostějov dnešních dnů.

Pavel Fojtík

Literatura

Fojtík, P. 2015: *Prostějov 2014-2015, ul. Lidická, „Regenerace parku kostela sv. Petra a Pavla v Prostějově“, č. akce 528/14.* Rkp. nálezové zprávy č. j. 330/15. Uloženo: Ústav archeologické památkové péče Brno, v. v. i.,

Gottwald, A. 1933: Nálezy z okolí kostela sv. Petra v letech 1932-33 a umístění začátku historického Prostějova. *Hlasy z Hané: list politický a národohospodářský* 19. 12. a 21. 12. 1933.

Gottwald, A. 1939: *Doplňky k prehistorickým nálezům na Prostějovsku.* Zvláštní otisk z Časopisu Vlasteneckého spolku musejního v Olomouci, roč. LII, čís. 193 a 194 (1939).

Resumé

Prostějov (Bez. Prostějov), Lidická-Straße. Lausitzer Urnenfelderkultur. Siedlung. Rettungsgrabung.



Obr. 24. Prostějov, ulice Lidická. Objekt 500.

Abb. 24. Prostějov, Lidická Straße. Objekt Nr. 500.

PROSTĚJOV (K. Ú. ČECHOVICE U PROSTĚJOVA, OKR. PROSTĚJOV)

„Díly u Hloučely“, parc. č. 391/13, KLPP. Pohřebiště. Záchranný výzkum.

Ve dnech 6. až 7. 8. 2015 probíhal archeologický dohled na stavbě „DZÚ Čechovice I a II“, k. ú. Čechovice u Prostějova, okr. Prostějov, který dne 7. 8. 2015 vedl k realizaci drobného záchranného archeologického výzkumu. Ve výkopu pro základové pasy bytového domu byly začištěny, zdokumentovány a následně vyzvednuty zbytky stavebním strojem z větší části rozmetaného žáro-

vého hrobu lužické kultury (ZM ČR 1:10 000, list 24-24-07, koordináty 109:36 mm od Z:J s. č.). Toto zjištění blíže lokalizovalo takřka zapomenuté pohřebiště mladší doby bronzové zmiňované A. Gottwaldem (1939, 3) v souvislosti s napřimováním silnice Prostějov – Boskovice již v roce 1935.

Pavel Fojtík

Literatura

Gottwald, A. 1939: *Doplňky k prehistorickým nálezům na Prostějovsku.* Zvláštní otisk z Časopisu Vlasteneckého spolku musejního v Olomouci, roč. LII, čís. 193 a 194 (1939).

Resumé

Prostějov (Kat. Čechovice u Prostějova, Bez. Prostějov), „Díly u Hloučely“, Parz. Nr. 391/13. Lausitzer Urnenfelderkultur. Gräberfeld. Rettungsgrabung.

PROSTĚJOV (K. Ú. KRASICE, OKR. PROSTĚJOV)

„Višňovce“, parc. č. 257/4. Lužická kultura. Sídliště. Záchranný výzkum.

Dne 12. května 2015 proběhl drobný záchranný archeologický výzkum při akci „novostavba RD pana Vlastimila Borkovského na parc. č. 257/4, k. ú. Krasice, m. č. Krasice, okr. Prostějov“ (ZM ČR 1:10 000, list 24-24-12, okolí bodu o souřadnicích 115:340 mm od Z:J s. č.). Výkopy základových pasů narušily dva sídlištní objekty kultury lužické.

Pavel Fojtík

Resumé

Prostějov (Kat. Krasice, Bez. Prostějov), „Višňovce“. Lausitzer Urnenfelderkultur. Siedlung. Rettungsgrabung.

RACKOVÁ (OKR. ZLÍN)

„Kučanovice“. Doba bronzová, mladší až pozdní doba bronzová. Sídliště. Záchranný výzkum, povrchový sběr.

Identifikace lokality na mapě ZM ČR (M 1 : 10 000) – číslo listu 25-31-15: Z:345 – J:251; Z:340 – J:250; Z:351 – J:240. Vzdálenosti jsou uvedeny v milimetrech od západní (Z) a jižní (J) sekční čáry.

Záchranný archeologický výzkum byl zapříčiněn výstavbou přeložky plynovodu a skřívku ornice v trase budoucí komunikace R 4901 v km 14.00 – 15.00. Výzkum zde probíhal během měsíce října roku 2015. Během průzkumu na ploše přeložky plynovodu, byl prozkoumán jeden mělký objekt, který lze na základě keramických zlomků z jeho výplně datovat pouze obecně do doby bronzové. Při odborném dohledu v průběhu skřívky ornice přímo v trase budoucí komunikace, byly nedaleko zkoumaného objektu nalezeny tři atypické keramické zlomky. Také tyto keramické zlomky lze datovat pouze obecně do období mladší až pozdní doby bronzové. Po ukončení výzkumu byl objekt 1 i keramické zlomky objevené při dohledu zaměřeny pomocí přístroje GPS.

Jakub Vrána

Resumé

Racková (Bez. Zlín), „Kučanovice“. Bronzezeit, Jüngere Bronzezeit und Spätbronzezeit. Siedlung. Rettungsgrabung, Oberflächenforschung.

ROŠTÍN (OKR. KROMĚŘÍŽ)

Intravilán. KLPP. Sídliště. Záchranný výzkum.

V průběhu záchranného archeologického výzkumu souvisejícího s revitalizací centra obce Roštín byla kromě středověkých a novověkých situací (viz svazek Středověk a novověk) jižně od kostela sv. Anny (na ZM ČR 1:10 000, list 24-44-05 v okolí bodu 153/319 mm od Z/J s. č.) zjištěna poměrně mocná kulturní vrstva, pod kterou byly do podloží zahloubeny celkem 4 archeologické objekty; další shodně datovaný objekt se podařilo zachytit poněkud jižněji ve výkopu pro kanalizaci. Nepočtený keramický materiál vyzvednutý z výplní objektů lze jen rámcově přiřadit ke komplexu lužických popelnicových polí. Je zřejmé, že návrší v centru obce bylo vhodným místem k osídlení již v průběhu pravěku a finální lokace historického jádra v podstatě jen navázala na v minulosti již jednou vyzkoušený funkční model.

Miroslav Popelka

Resumé

Roštín (Bez. Kroměříž), gebauter Teil der Gemeinde. Lausitzer Urnenfelderkultur. Siedlung. Rettungsgrabung.

SUDOMĚŘICE (OKR. HODONÍN)

„Tábořiska“. Střední doba bronzová. Sídliště. Záchranný výzkum.

Při stavbě výrobní haly v blízkosti známé polykulturní lokality v Sudoměřicích bylo vedle částí pohřebiště z doby stěhování národů (viz oddíl Doba římská) prozkoumáno i 24 sídlištních objektů, které se na rozdíl od zjištěného pohřebiště rozkládaly víceméně pravidelně po celé ploše stavby. Často se jednalo o běžně nalézané sídlištní jámy, většinou kruhového půdorysu a mísovitého profilu a obvyklé zásobní jámy. Za zmínku stojí rozsáhlejší objekt 505, který na základě jeho tvaru můžeme považovat za pozůstatek zahloubené zemnice. Z výplní těchto jam, byla získána výrazná kolekce zejména keramického materiálu a na tomto základě můžeme tuhle část pravěkého sídliště chronologicky zařadit do mohylové kultury.

Marek Lečbych

Resumé

Sudoměřice (Hodonín Dist.), „Tábořiska“. A part of a Middle Bronze Age settlement was excavated during a rescue excavation in 2015.

ŠELEŠOVICE (OKR. KROMĚŘÍŽ)

„Pod rozdílly“. Střední doba bronzová, časná fáze kultury lužických popelnicových polí. Sídliště. Záchranný výzkum.

Při výzkumu ZTV k rodinnému domku v Šelešovicích byla zachycena část polykulturního sídliště z období mladého neolitu (viz oddíl Neolit, kde je uveden i popis lokality), doby hradištní (viz svazek Středověk a novověk), časné fáze komplexu lužických popelnicových polí. Ohledáním okolí skryté plochy byla dále získána nevýrazná kolekce materiálu, ve kterém však byla zastoupena i keramika náležející nejspíše střední době bronzové. Tato skutečnost by mohla korespondovat se zmínkou o ojedinělém nálezu drobné bronzové dýky, který je uváděn v historii obce. Časné období vývoje komplexu lužických popelnicových polí.

cových polí je na lokalitě doloženo jediným objektem, ve kterém bylo nalezeno mimo jiné i torzo džbánu profilace charakteristické pro tento počáteční stupeň vývoje KLPP.

Miroslav Popelka

Resumé

Šelešovice (Bez. Kroměříž), „Pod rozdílý“. Lausitzer Urnenfelderkultur, Mitteldonauländische Hügelgräberkultur. Siedlung. Rettungsgrabung.

ŠUMICE (OKR. BRNO-VENKOV)

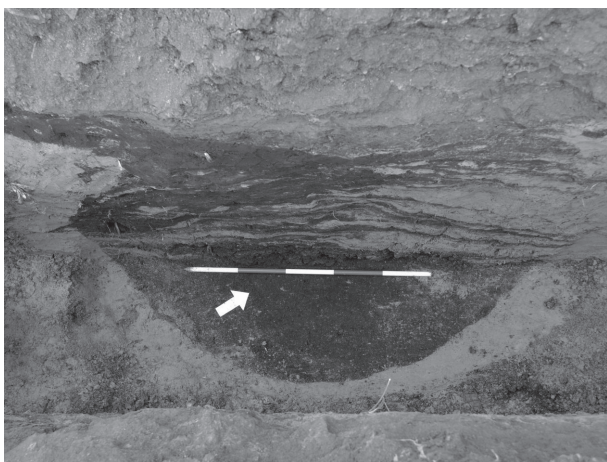
Intravilán, východní část obce. Starší doba bronzová, únětická kultura. Sídliště. Záchranný výzkum.

Archeologický výzkum probíhal při stavbě kanalizace v celé obci. Nejvíce archeologických objektů bylo zachyceno v rýze vedoucí při jejím východním okraji, kterou lze lokalizovat na ZM ČR 1:10 000, list 34-12-02, v linii mezi koordináty 296/4, 299/9, 298/10, 313/29 mm od Z/J s. č. Dva zahloubené objekty byly chronologicky zařazeny do doby bronzové, jeden z nich (zásobní jáma; obr. 25) obsahoval materiál únětické kultury.

Ivan Čížmář, Petr Kos

Resumé

Šumice (Bez. Brno-venkov), gebauter Teil der Gemeinde. Frühbronzezeit, Aunjetitzer Kultur. Siedlung. Rettungsgrabung.



Obr. 25. Šumice. Pohled na zásobní jámu ze starší doby bronzové.

Abb. 25. Šumice. Vorratsgrube aus älterer Bronzezeit.

TĚŠETICE (K. Ú. TĚŠETICE U ZNOJMA, OKR. ZNOJMO)

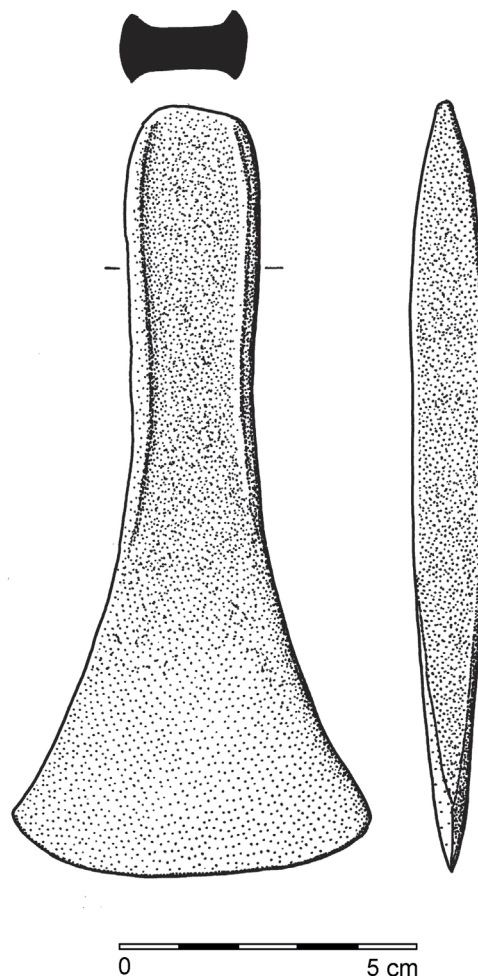
Parc. č. 3381. Únětická kultura. Náhodný nález. Uložení nálezů: Jihomoravské muzeum ve Znojmě, p. o.

V březnu roku 2015 byla náhodným nálezcem odevzdaná bronzová sekera se souměrným vějířovitým ostřím, nízkými postranními lištami a nepravidelným obloukovitým týlem (obr. 26). Sekera, kterou můžeme datovat do období únětické kultury byla objevena jihovýchodně od obce na travnaté ploše nad silnicí směrem na sousední obec Bantice (nedaleko bývalého těšetického JZD, na mapě 1: 10 000 z roku 1982 jako trať „U kravína“).

David Rožnovský

Resumé

Těšetice (Kat. Těšetice u Znojma, Bez. Znojmo), Parc. Nr. 3381. Aunjetitzer Kultur. Einzelfund der Axt.



Obr. 26. Těšetice. Bronzová sekera (kresba R. Hetflaiš).

Abb. 26. Těšetice. Bronzeaxt (Zeichnung R. Hetflaiš).

UHERSKÝ BROD (OKR. UHERSKÉ HRADIŠTĚ)

Ulice Komenského, U sboru. KLPP. Sídliště. Záchranný výzkum.

Na přelomu srpna a září 2015 proběhl v Uherském Brodě záchranný archeologický výzkum v souvislosti s výstavbou nového polyfunkčního domu na parcelách č. 155/1 a 155/3. Dotčená parcela se nachází na křižovatce ulic Komenského a U Sboru nedaleko jihozápadního okraje městského centra. Z hlediska charakteru polohy se jedná o příkrý, k jihu orientovaný sprašový svah vzdálený cca 700 m od pod ním protékající řeky Olšavy. Nadmořská výška terénu zde dosahuje okolo 227 m. Při výzkumu bylo zachyceno 39 objektů různých funkcí a větší množství křulových jam i jamek náležících převážně do období vrcholného středověku a novověku (viz svazek Středověk, novověk). Kromě toho se podařilo zachytit také segment prozatím neznámého sídliště z doby bronzové, reprezentovaný třemi sídlištními jámami (obj. 507, 510 a 521). V případě objektů 507 a 510 se jednalo pouze o menší části objektů, které byly výrazně porušeny mladšími zásahy. Objekt 521 představoval rozměrnější nepravidelně kruhovou jámu obsahující ve výplni větší množství keramiky, zvířecích kostí a mazanice, která na přelomu úrovně B a C vytvářela i souvislou vrstvu. Z objektu, který byl porušen zhruba jen z 1/3, se dochovalo také několik zlomků bronzových předmětů. Na základě profilace a výzdoby keramiky zde může být tento horizont osídlení rámcově datován do kultury lužických popelnicových polí. Rozsah sídliště prozatím nelze s jistotou určit, s velkou pravděpodobností je však jeho zbytek zakonzervován pod stávající zástavbou.

Jaroslav Bartík, Tomáš Chrástek

Resumé

Uherský Brod (Uherské Hradiště Dist.), Komenského Street, U sboru Street. Lausitz Urnfield culture. Settlement. Rescue excavation.

ÚJEZD U BRNA (OKR. BRNO-VENKOV)

„Dlouhé loučky“. Mladší doba bronzová. Sídliště. Záchranný výzkum.

Během stavby domova pro seniory (bližší popis viz svazek Středověk, novověk) byly v kulturní vrstvě nalezeny zlomky keramiky z mladší doby bronzové. Ke stejné kultuře patří také jeden zahloubený objekt.

Ivan Čižmář, Jiří Kala

Resumé

Újezd u Brna (Bez. Brno-venkov), „Dlouhé loučky“. Jüngere Bronzezeit. Siedlung. Rettungsgrabung.

UNIČOV (OKR. OLMOUC)

„U kravína“. KLPP. Sídliště. Záchranný výzkum.

Lokalizace: S-JSTK (X:Y) - 1101754.77: 555391.02.

V listopadu až prosinci 2015 Archeologické centrum Olomouc provedlo záchranný archeologický výzkum na stavbě haly a přístupové cestě k ní. Lokalita je situována do areálu bývalého zemědělského družstva na jihozápadním okraji Uničova s nadmořskou výškou 233 m. Na dotčené ploše (1 ha) bylo prozkoumáno 555 sídlištních objektů a 1 hrob (?) datovaných do neolitu (LnK), eneolitu (MMK) a mladší doby bronzové (KLPP).

Na ploše lineárního sídliště byl prozkoumán i nejméně jeden objekt datovaný do období kultury lužických popelnicových polí.

Marek Kalábek

Resumé

Uničov (Bez. Olomouc), „U kravína“. Die Lausitzer Urnenfelderkultur. Siedlung. Rettungsgrabung.

VALAŠSKÉ MEZIŘÍČÍ (K. Ú. BYNINA, OKR. VSETÍN)

Extravilán, parcela pz. č. 471/3. KLPP. Ojedinelý nález. Uložení nálezu: Muzeum regionu Valašsko.

Lokalizace: 49°30'10.980"N 17°59'25.740"E.

Hrot bronzového kopí s tzv. plamenovitým listem byl nalezen na kopci Obilná v městské části Valašského Meziříčí Bynina. Z této polohy jde o jediný nález, i když jsou v její blízkosti známy lokality lužické kultury, jako například Byninský vrch a pohřebiště Helštýn. Datování nalezeného kopí je obdobné, jde o typ z pozdní doby bronzové, poměrně často nacházený ve střední Evropě.

Samuel Španihel

Resumé

Valašské Meziříčí (Bynina Cad., Vsetín Dist.). Außenberich, Parz. Nr. 471/3. Lausitz Urnfield Culture. Bronze spear. Isolated artefact.

VELKÉ OPATOVICE (OKR. BLANSKO) „Fitréfy“, p. č. 2089/2, 3, 4. KLPP. Pohřebiště. Záchranný výzkum. Uložení nálezů: Muzeum regionu Boskovicka.

Místo stavby se nachází na jihovýchodním okraji intravilánu města Velké Opatovice, na mírném návrší v sousedství fotovoltaické elektrárny (nejvyšší bod 388 m n. m.), naproti areálu bývalých Moravských šamotových a lupkových závodů (MŠLZ), dnes P-D Refractories CZ, a. s. Z literatury je tato poloha známá jako „Fitréfy“, již v roce 1903 publikovaná jako naleziště žárových hrobů z mladší doby bronzové (viz např. Lipka 1903, Popelka 1912).

Na začátku září upozornil spolupracovník muzea v Boskovicích na výrazné stavební aktivity v prostoru známé archeologické lokality „Fitréfy“. Při obhlídce staveniště výrobní haly firmy Transignum (v této době byla již zhruba polovina plochy o výměře asi 3000 m² odtěžena) byla zjištěna přítomnost archeologických nálezů v prostoru hald vybagrované zeminy. S investorem byla následně domluvena skrývka zbylé plochy a sledovány byly i další stavební zásahy. Během září a října bylo během dvou etap prozkoumáno celkem 84 žárových hrobů (obr. 27).

V převážné většině případů se jednalo o hroby buď narušené, nebo téměř zničené, ze kterých se podařilo zdokumentovat jenom jejich dna. Některé hroby byly zahloubeny do ornice částečně, některé celé a utrpěly jak orbou této dlouhodobě zemědělsky využívané lokality, tak následně samotnou skrývkou. Dna – zbytky žárových hrobů byly zkoumány ve větším počtu na ploše B (vrcholová část lokality s nejtenčí vrstvou ornice), zde bylo také nalezeno několik koncentrací keramiky, pocházejících z rozoraných hrobů. Všechny hroby byly malých rozměrů, původní výkopy hrobových jam byly i vzhledem k extrémně tvrdému podloží (kamenitý jíl) zřejmě budovány přímo na rozměr popelnice nebo jamky s kremací (v případě, že se v hrobě nacházely keramické milodary, neležely většinou rozloženy vedle popelnice, ale byly naskládány těsně po obvodu popelnice/jamky).

Rozlišeny byly 3 základní kategorie hrobů: popelnicové hroby, někdy s uložením dalších keramických milodarů (33 hrobů), jamkové hroby (35 hrobů), bez nálezů nebo s přídatnou keramikou, někdy s přítomností výrazné, několikacentimetrové vrstvy uhlíků na dně, a hroby

neurčené (zbytky den hrobů). Hroby byly vesměs velmi chudé a nekvalitně vypálená keramika byla z jílu obtížně vyzvedávána („papírově“ působí také přídatná keramika), její laboratorní zpracování dosud nebylo ukončeno. Jen výjimečně pochází z hrobů zdobená a datovatelná keramika, která naleziště časově řadí do lužické fáze KLPP. Bronzové předměty byly zjištěny ve třech případech a to vždy části bronzových jehlic.

Sledována byla také přítomnost kamenných konstrukcí hrobů. Objevily se náznaky zavalení hrobu velkým kamenem (mohlo jít také o povrchové označení hrobů), zkoumány byly hroby s velkým kamenem na dně, na kterém byla uložena popelnice. U relativně početné skupiny hrobů bylo zjištěno dno vyložené kameny. Podrobně bude výzkum zhodnocen po ukončení laboratorního zpracování. Stavební práce budou pokračovat i v následujícím roce a lze tak očekávat přítomnost dalších hrobů.

Lokalita byla vzhledem k porušenému stavu před výzkumem prozkoumána pomocí detektoru kovů. Kromě několika drobných kovových nálezů byla v jamce o rozměrech 21 × 24 cm v hloubce 7 cm od úrovně skrývky nalezena bronzová dýka (obr. 28). Dýka s otvory pro 4 nýty o délce 14,2 a šířce týlu 2,6 cm má blízkou analogii k nedávnému nález z Lošova (Hlubek 2011, 346) a stejně jako tento nález se řadí do horizontu Hodonín-Přítluky stupně BB1 (Salaš 2005, 63).

Zuzana Jarůšková

Literatura

Hlubek, L. 2011: Lošov (okr. Olomouc). *Přehled výzkumů* 51.

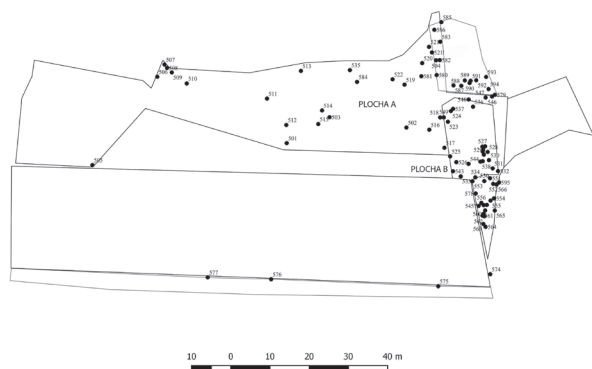
Lipka, F. 1903: Popelnicové pole u Vel. Opatovic. *Pravěk I* (1903).

Popelka, B. 1912: *Vlastivěda moravská. II. Místopis. Díl 1. místopisu. Brněnský kraj: číslo 26 – Jevický okres.* Brno: nákladem Musejního spolku.

Salaš, M. 2005: *Bronzové depoty střední až pozdní doby bronzové na Moravě a ve Slezsku.* Brno: Moravské zemské muzeum.

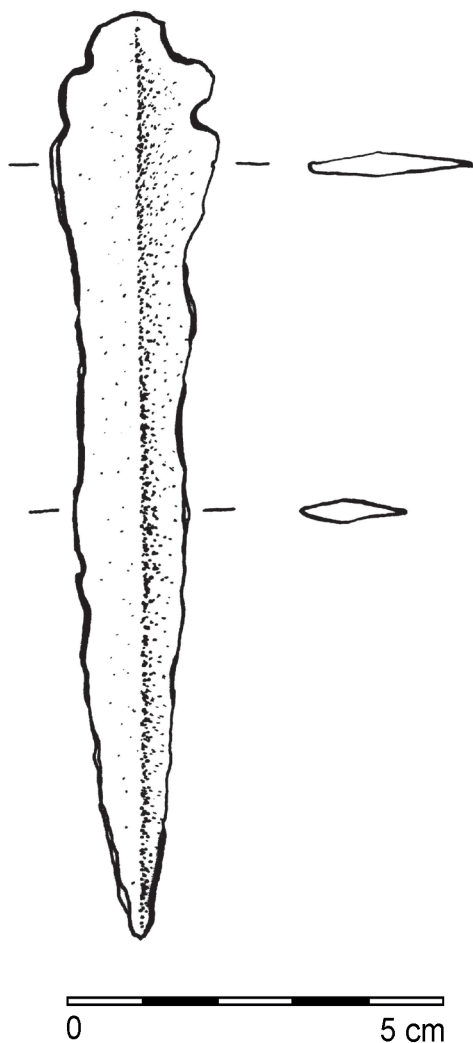
Resumé

Velké Opatovice (Bez. Blansko), „Fitréfy“. Lausitzer Urnenfelderkultur. Die Begräbnisstätte mit 84 Gräber. Rettungsgrabung.



Obr. 27. Velké Opatovice, „Fitréfy“. Katastrální mapa s vyznačením zkoumaných hrobů.

Abb. 27. Velké Opatovice, „Fitréfy“. Die Katastralkarte mit aufgedeckte Gräber.



Obr. 28. Velké Opatovice, „Fitréfy“. Dýka pocházející z plochy pohřebiště.

Abb. 28. Velké Opatovice, „Fitréfy“. Der Dolch entdeckt auf die Fläche des Gräberfeldes.

VINIČNÉ ŠUMICE (OKR. BRNO-VENKOV)

Intravilán (ppč. 1816-1819, 1812/1). KSPP – podolská fáze. Sídliště. Záchranný výzkum.

V měsíci květnu proběhl záchranný výzkum ve východním intravilánu Viničných Šumic, kde proběhla výstavba víceúčelového objektu (WGS-84: 49°12'42.850"N, 16°49'25.301"E). Kromě keramiky různých kultur naplňující kulturní vrstvu zde bylo zachyceno také několik zahluobených objektů z pozdní doby bronzové s typickou keramikou podolské fáze KSPP.

Petr Kos

Resumé

Viničné Šumice (Bez. Brno-venkov), gebauter Teil der Gemeinde, Parz. Nr. 1816-1819, 1812/1. Mitteldonauländische Urnenfelderkultur – Podoler Phase. Siedlung. Rettungsgrabung.

VLASATICE (OKR. BRNO-VENKOV)

„Za Buriánkovým“, „Za hřbitovem“. Starší doba bronzová. Sídliště. Povrchový sběr. Uložení nálezů: Regionální muzeum v Mikulově, př. č. 06/2015.

Lokalizace: X=-610256 Y=-1189502 (S-JTSK), rozptyl cca 100 m.

V únoru 2014 byl autor příspěvku přivolán Policií ČR k nálezů lidských kosterních pozůstatků za obcí Vlasatice, které byly nalezeny na poli za jižním okrajem intravilánu v okolí bodu X=-610350 Y=-1189384. Kolem uvedeného bodu však nebyly nalezeny žádné doprovodné artefakty, které by nasvědčovaly skutečnosti, že nalezené kosti jsou předmětem archeologického zájmu, na místě byla objevena pouze vysoká koncentrace recentního odpadu. Dále se k nálezů nelze vyjádřit.

Při širším povrchovém průzkumu na návrší (kóta 190) v okolí bodu uvedeného v záhlaví článku, byla po hluboké orbě nalezena řada kumulací keramiky, mazanice a štípané industrie, které odpovídají starší době bronzové a množství schránek velevruba. Podle zbarvení půdy bylo možné identifikovat jednotlivé narušené objekty.

Patrně na přibližně tomtéž místě již zjistil tři únětické hroby J. Ondráček (1965). Místo nálezů popsal autor velmi obecně, podle Státního archeologického seznamu (poř. č. 34-12-13/2) by se však mělo jednat o tutéž lokalitu.

František Trampota

Literatura

Ondráček, J. 1965: Únětické hroby z Vlasatic, okr. Břeclav. *Přehled výzkumů* 1964, 33.

Resumé

Vlasatice (okr. Brno-venkov), „Za Buriánkovým“ or „Za hřbitovem“. Early Bronze Age. Surface survey. Cumulations of pottery, chipped stones and *Unio* shells found after deep plowing.

VŘESOVICE (K. Ú. VŘESOVICE U PROSTĚJOVA, OKR. PROSTĚJOV)

Poloha „Vřesovská“. Kultura únětická. Kruhový příkopový areál. Zjišťovací výzkum.

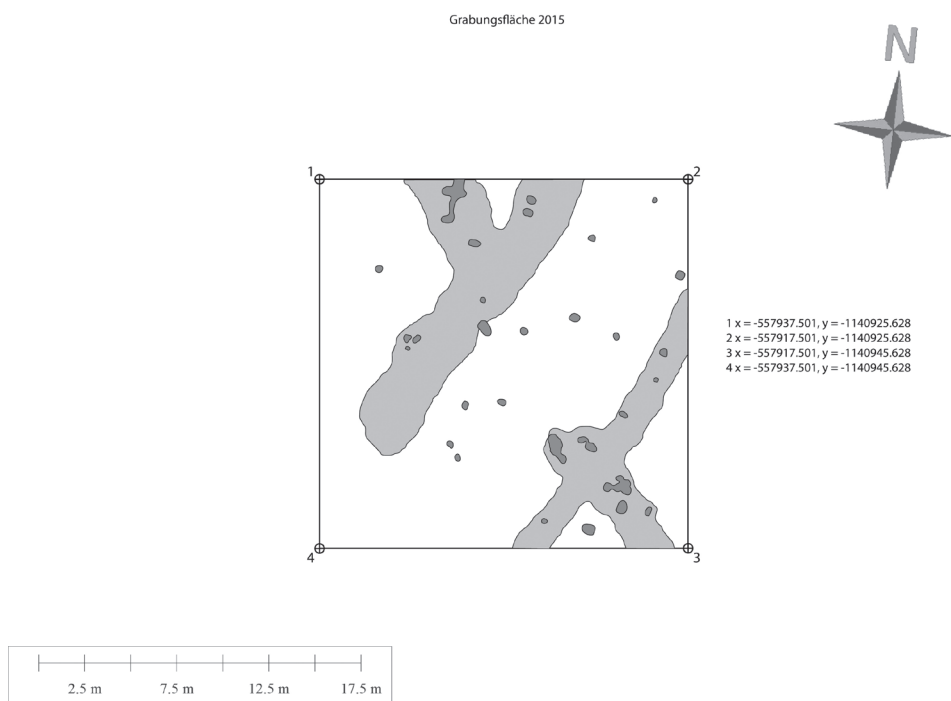
Výzkumná sezóna 2015 byla cílena na upřesnění informací získaných na lokalitě „Vřesovská“, k. ú. Vřesovice u Prostějova, okr. Prostějov v roce předešlém (viz Daňhel, Fojtík, Northe, Peška 2015) – díky geofyzikální prospekci (obr. 29, 30) a sondáži jsme doposud disponovali jen rámcovou představou o podobě a bližší dataci kruhového příkopového areálu. Ve dnech 17. 8. až 20. 10. 2015 byl proveden zjišťovací výzkum v místě superpozice příkopů. Skryvkou dotčená plocha o rozměrech cca 20 × 20 m (ZM ČR 1:10 000, list 24-24-17, 472:108, 474:109, 474:107, 472:106) byla začištěna na úroveň sprašového podloží a následně byly otevřeny vhodně zvolené řezy (obr. 31) skrze výplně zachycených příkopů. Získané terénní údaje a vyzvednutý archeologický materiál po dokončení probíhajícího podrobného zpracování a po vyhodnocení nepochybně přinesou zcela nové poznatky o podobě, vývoji i datování této klíčové lokality (nejen) moravské starší doby bronzové, která bude v brzké době odpovídajícím způsobem představena odborné veřejnosti na stránkách některého z archeologických periodik.

Pavel Fojtík, Andreas Northe, Jaroslav Peška



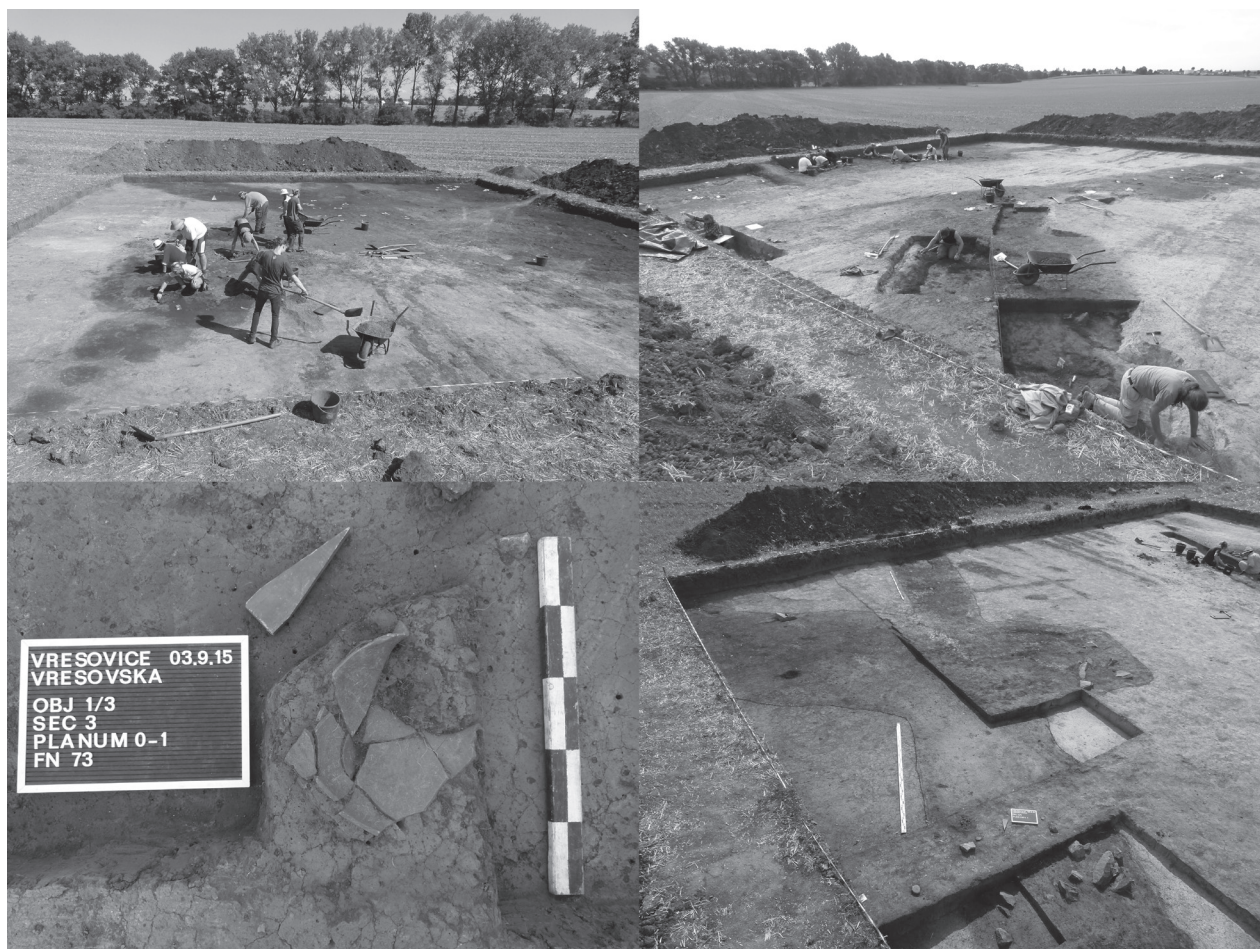
Obr. 29. Vřesovice, okr. Prostějov, „Vřesovská“. Výsledky geofyzikálních měření lokality s vyznačením dosud uskutečněných terénních odkrytí.

Abb. 29. Vřesovice, Bez. Prostějov, „Vřesovská“. Ergebnisse der geophysikalische Messungen mit den Standorten bisher durchgeführten Ausgrabungen.



Obr. 30. Vřesovice, okr. Prostějov, „Vřesovská“. Interpretace geofyzikálního měření v místě aktuálního odkryvu.

Abb. 30. Vřesovice, Bez. Prostějov, „Vřesovská“. Interpretation der geophysikalischen Messungen an der Stelle heutigen Ausgrabungen.



Obr. 31. Vřesovice, okr. Prostějov, „Vřesovská“. Pracovní fotografie z probíhajícího výzkumu.

Abb. 31. Vřesovice, Bez. Prostějov, „Vřesovská“. Arbeitsfotos von laufenden Ausgrabungen.

Literatura

Daňhel, M., Fojtík, P., Northe, A., Peška, J. 2015: Vřesovice (okr. Prostějov). *Přehled výzkumů* 56(1), 198 – 199.

Resumé

Vřesovice (Kat. Vřesovice u Prostějova, Bez. Prostějov), „Vřesovská“. Aunjetitzer Kultur. Kreisgrabenanlage. Suchgrabung.

ZLÍN (K. Ú. MALENOVICE, OKR. ZLÍN)

Ulice Masarykova (akce 023/15). Doba bronzová. Sídliště. Záchranný výzkum.

Při rozsáhlé stavební akci „Úprava prostor před kinem Květen v Malenovicích“, byly mimo jiné (viz oddíl Neolit a svazek Středověk a novověk) prozkoumány dva zahloubené sídlištní objekty, které lze na základě nepočteného keramického souboru řadit pouze rámcově do doby bronzové.

Ulice Komenského (akce 215/15). KLPP. Sídliště. Záchranný výzkum.

Při připojování ZŠ Komenského na síť horkovodu byl mimo jiné (viz svazek Středověk a novověk) na profilu výkopu pro přípojku ovzorkován a zdokumentován jeden objekt, náležející rámcově období popelnicových polí. Zjištěnou situaci je možno ztotožnit s objektem, jehož část byla prozkoumána v roce 2014 při budování kanalizace pro zmiňovaný objekt ZŠ (Popelka 2015, 199).

Adam Fojtík, Miroslav Popelka

Literatura

Popelka, M. 2015: Zlín (k. ú. Malenovice u Zlína, okr. Zlín). *Přehled výzkumů* 56(1), 199.

Resumé

Zlín (Kat. Malenovice, Bez. Zlín), Masarykova Straže. Bronzezeit. Siedlung. Rettungsgrabung.

Zlín (Kat. Malenovice, Bez. Zlín), Komenského Straže. Lausitzer Urnenfelderkultur. Siedlung. Rettungsgrabung.

ŽALKOVICE (OKR. KROMĚŘÍŽ)

„Padělky“. Pozdní doba bronzová. Sídliště (?). Záchranný výzkum.

Kromě dokladů středověkého a novověkého vývoje obce při budování nové kanalizační sítě (viz svazek Středověk a novověk) je poměrně zásadním zjištěním objev zcela nové lokality v severní části trati „Padělky“ v prostoru nově vznikající čistírny odpadních vod v Žalkovicích (na ZM ČR, list 25-13-22, okolí bodu 225/27 mm od Z/J s. č.). V průběhu skrývky nadložních vrstev zde bylo posbíráno několik větších fragmentů keramiky náležejících pozdní době bronzové. Během dalšího postupu stavebních prací v tomto prostoru však žádné archeologické objekty ani situace nebyly zjištěny a je otázkou, zda přítomnost zmíněného keramického souboru nesouvisí s úpravami krajiny při regulaci drobného vodního toku, procházejícího poblíž nebo s likvidací drobných rybníků, které jsou v této části katastru viditelné na mapách z 18. století.

Adam Fojtík, Miroslav Popelka

Resumé

Žalkovice (Bez. Kroměříž), „Padělky“. Spätbronzezeit. Siedlung (?). Rettungsgrabung.