

ARCHEOLOGICKÝ ÚSTAV AKADEMIE VĚD ČESKÉ REPUBLIKY V BRNĚ

PŘEHLED VÝZKUMŮ

57-1



Brno 2016

PŘEHLED VÝZKUMŮ

57-1

PŘEHLED VÝZKUMŮ

Recenzovaný časopis
Peer-reviewed journal

Ročník 57
Volume 57

Číslo 1
Issue 1

Předseda redakční rady Head of editorial board	Pavel Kouřil
Redakční rada Editorial board	Herwig Friesinger, Václav Furmánek, Janusz K. Kozłowski, Alexander Ruttkay, Jiří A. Svoboda, Jaroslav Tejral, Ladislav Veliačik
Odpovědný redaktor Editor in chief	Petr Škrdla
Výkonná redakce Assistant Editors	Hedvika Břínková, Jiří Juchelka, Šárka Krupičková, Olga Lečbychová, Zuzana Loskotová, Ladislav Nejman, Rudolf Procházka, Stanislav Stuchlík, Lubomír Šebela
Technická redakce, sazba Executive Editors, Typography	Barbora Tesařová
Software Software	Adobe InDesign CC
Fotografie na obálce Cover Photography	Zelená Hora (okr. Vyškov). Starobronzový kamenný segment. Zelená Hora (Vyškov District). Early Bronze Age stone segment.
Adresa redakce Address	Archeologický ústav AV ČR, Brno, v. v. i. Čechyňská 363/19 602 00 Brno IČ: 68081758 E-mail: pv@arub.cz Internet: http://www.arub.cz/prehled-vyzkumu.html
Tisk Print	Azu design, s. r. o. Bayerova 805/40 602 00 Brno

ISSN 1211-7250
MK ČR E 18648
Vychází dvakrát ročně
Vydáno v Brně roku 2016
Náklad 400 ks

Časopis je uveden na Seznamu neimpaktovaných recenzovaných periodik vydávaných v ČR.
Copyright ©2016 Archeologický ústav AV ČR, Brno, v. v. i., and the authors.

EDITORIAL

Vážení přispěvatelé a čtenáři časopisu Přehled výzkumů. V letošním roce uběhlo 60 let od rozhodnutí pracovníků Ústavu referovat o svých výzkumech ve vlastním odborném časopise (viz příloha). První číslo Přehledu výzkumů shrnulo výzkumy provedené ve výzkumné sezóně 1956. Od tohoto roku časopis pravidelně předkládá souhrny výzkumů provedené v jednotlivých výzkumných sezónách. Postupem času došlo k posunu od čistě informačního souhrnu provedených výzkumů k plnohodnotnému vědeckému časopisu, který předkládá i studie a krátké články k aktuálním otázkám oboru se zaměřením nejen na moravskou prehistorii, ale i na její širší souvislosti. V současné době je časopis veden v evropské databázi ERIH a je na seznamu recenzovaných periodik vydávaných v České republice. Čtenářům je k dispozici nejen v tištěné podobě, ale taktéž volně na internetu v tiskové kvalitě (open access journal). Nezbývá než poděkovat všem redaktorům, kteří se na tvorbě časopisu v průběhu let podíleli, všem přispěvatelům a časopisu popřát nejen aby se v současné vědecké produkci neztratil, ale aby se dále zkvalitňoval a v neposlední řadě spoustu dalších čísel a spokojených čtenářů.

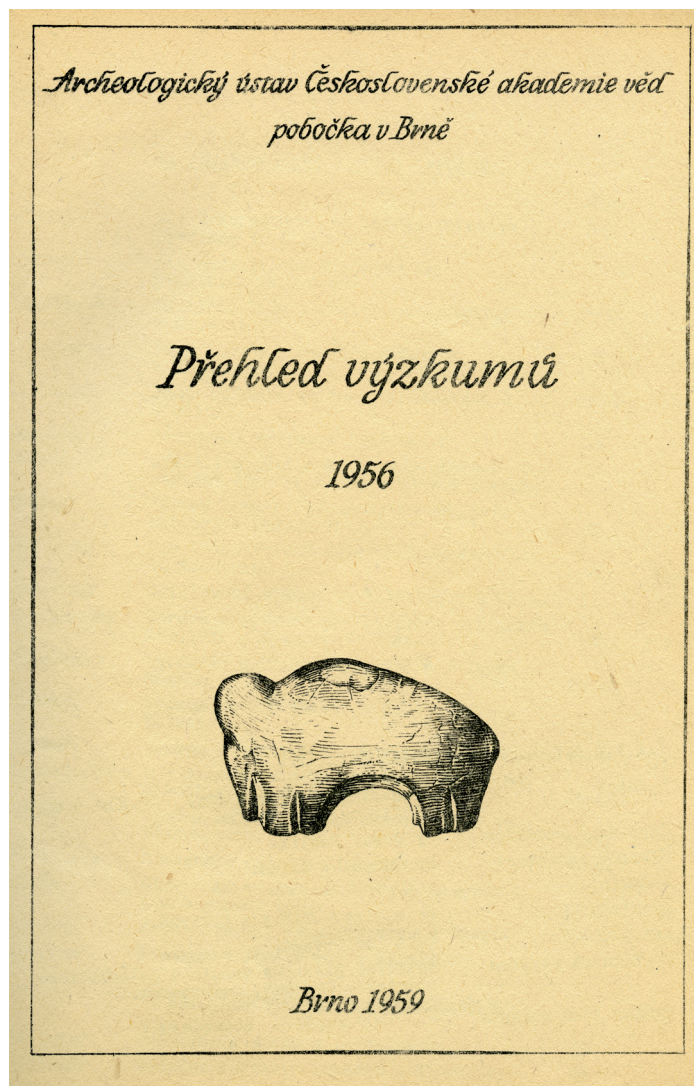
V Brně, 7. června 2016, redakce

Dear contributors and readers of Přehled výzkumů. Sixty years ago employees of our Institute founded a journal where they could publish their own research results (see attachment). The first issue of Přehled výzkumů summarized research conducted during 1956. Since the inaugural issue the journal regularly publishes research summaries for each field season. Over time the journal content widened its scope from research summaries to becoming a well-rounded scientific journal that also presents studies and articles addressing topical research questions, while focusing not only on Moravian prehistory, but also the wider context. The journal is currently listed on the ERIH European database and is also on the list of reviewed periodicals published in the Czech Republic. It is available to its readers in printed form as well as electronically as an open access journal. We would like to express our gratitude to all the editorial staff who participated in its production over the years and to all the contributors. We wish it all the best in the future, we trust it will continue its track record of continual improvement with many future issues and satisfied readers.

Brno, 7th June, editorial board

Sehr geehrte Mitwirkende und Leser der Zeitschrift Přehled výzkumů (Forschungsüberblick). In diesem Jahr sind 60 Jahre vergangen, seit die Mitarbeiter des Instituts entschieden haben, ihre Forschungsarbeiten in einer eigenen Fachzeitschrift zu veröffentlichen (vgl. Anlage). Die erste Ausgabe des Forschungsüberblicks brachte eine Zusammenfassung der in der Forschungssaison 1956 erfolgten Forschungsarbeiten. Seit diesem Jahr bringt die Zeitschrift regelmäßig Resümees der in den jeweiligen Forschungssaisonen durchgeführten Forschungen. Sukzessive entwickelte sich die Zeitschrift von einem rein informativen Überblick der erfolgten Forschungsarbeiten zu einer vollwertigen wissenschaftlichen Zeitschrift, die u.a. auch Studien und kurze Artikel zu aktuellen Fragen im Bereich vorlegt, die nicht nur auf die mährische Vorgeschichte, sondern auch auf ihre breiteren Zusammenhänge fokussiert sind. Die Zeitschrift ist heute in der europäischen Datenbank ERIH registriert und steht auf der Liste der rezensierten in der Tschechischen Republik herausgegebenen Periodika. Den Lesern steht sie nicht nur in gedruckter Form, sondern frei im Internet in Druckqualität (open access journal) zur Verfügung. Bleibt nur allen Redakteuren, die an der Schaffung der Zeitschrift im Verlauf der Jahre beteiligt waren, Dank auszusprechen und allen Mitwirkenden sowie der Zeitschrift zu wünschen, in der gegenwärtigen wissenschaftlichen Produktion nicht unter zu gehen, sondern im Gegenteil, noch besser zu werden, und nicht zuletzt viele weitere Ausgaben und zufriedene Leser.

Brno, 7. Juni 2016, die Redaktion



Ediční činnost

Pobočka ústavu v Brně zařazuje do své zprávy poprvé také ediční činnost. Vyvinula se z popudu vědeckých pracovníků ústavu jako skutečná potřeba a odpověď na tíživou otázku, která je v různých souvislostech zaměstnávala již delší dobu.

Podíváme-li se zpětně na naši archeologickou produkci, vidíme, že AR – původně rychle informující časopis o výzkumné činnosti, jež nahradil „Zprávy ústavů“ – se povznesl nad tento prostý cíl. AR se stal odborným časopisem přinášejícím též vážnou problematiku, přehledy o výzkumech v cizích státech, s dalšími speciálně zaměřenými rubrikami.

Část původního poslání AR nahrazovaly po několik let Liblické sborníky s přehledem všech výzkumů. Neudržely rovněž tuto náplň, neboť nebylo dost dobře možno obsáhnout s rozrůstajícími se výzkumy všechny akce. V posledních letech se v soulase s programem pravidelných konferencí v Liblicích omezily proto jen na výběrové zprávy a referáty s hlubším zaměřením.

Vyšli jsme tedy z potřeby podchytit veškeré práce provedené brněnskou pobočkou v jednom roce v – Přehledech výzkumů. Mají proto předně svůj význam pro archiv nálezočných zpráv. Uveřejňují resumé skutečně všech výzkumů soustavných, zjišťovacích i záchranné akce. Přinášejí i kresebné tabulky s materiálem, plánky a cizojazyčný resumé. Mají tedy též jistou odbornou hodnotu nejen pro archiv a ostatní pracovníky domácí, ale i badatele zahraniční. Z tohoto důvodu představují též značný přínos pro knihovnu pobočky, která tak získává možnost výměny publikací, jež až dosud chyběla.

...

„Přehled výzkumů“ bude pobočka vydávat pravidelně každý rok a uvažuje se i o jiné, odborně vydávané řadě (Fontés, Materiály). Ediční činností sleduje pobočka dosáhnouti vydávání vlastního samostatného časopisu, v němž by její pracovníci měli takové možnosti publikační, jako jejich kolegové na všech ostatních archeologických pracovištích. ...

Obsah

Studie a krátké články Case Studies and Short Articles Studien und kurze Artikel

9

Petr Škrdla, Tereza Rychtaříková, Ladislav Nejman, Jaroslav Bartík, Alena Hrušková, Jan Krása
Ořechov IV: Nová lokalita bohunicienů nad údolím Bobravy

11

Jiří Svoboda, Martin Novák, Sandra Sázelová

Pavlov I. Předběžné výsledky výzkumu v letech 2013 – 2015

33

Jaroslav Bartík, Milan Vokáč, Martin Kuča, Alžběta Čerevková, Lubomír Prokeš, Miriam Nývtová Fišáková
**Sídlště kultury s moravskou malovanou keramikou u Slavíkovice a jeho postavení
v kontextu západní periferie lengyelské oikumeny na Moravě**

59

Lubomír Šebela

**Kulturní proměny na přelomu doby kamenné a bronzové na Moravě a mimo ni
ve světle kamenné štípané industrie**

87

Jaroslav Tejral

**Nochmals zum archäologischen Niederschlag der frühen Völkerwanderungszeit
in Nordprovinzen des römischen Reiches**

123

Přehled výzkumů na Moravě a ve Slezsku 2015 Overview of Excavations in Moravia and Silesia 2015 Übersicht den Grabungen in Mähren und Schlesien 2015

149

Paleolit, Paleolithic, Paläolithikum 151

Brno (k. ú. Líšeň, okr. Brno-město)	151
Brno (k. ú. Maloměřice, okr. Brno-město)	152
Klentnice (okr. Břeclav)	153
Kojatín (okr. Třebíč)	153
Olšovec (okr. Přerov)	154
Pavlov (okr. Břeclav)	154
Tvarožná (okr. Brno-venkov)	156

Neolit, Neolithic, Neolithikum 159

Bílov (okr. Nový Jičín)	159
Bohutice (okr. Znojmo)	159
Bučovice (okr. Vyškov)	159
Dambořice (okr. Hodonín)	160
Dolany (k. ú. Dolany u Olomouce, okr. Olomouc)	160
Jinačovice (okr. Brno-venkov)	160
Kelč (k. ú. Nemětice, okr. Vsetín)	161
Kobeřice (k. ú. Kobeřice ve Slezsku, okr. Opava)	161
Kojatín (okr. Třebíč)	162
Kyjovice (okr. Znojmo)	163
Lipůvka (okr. Blansko)	164
Luděřov (okr. Olomouc)	165
Luleč (okr. Vyškov)	165

Milovice (k. ú. Milovice u Mikulova, okr. Břeclav)	165
Modřice (okr. Brno-venkov)	166
Moravičany (okr. Šumperk)	166
Moravské Knínice (okr. Brno-venkov)	167
Neslovice (okr. Brno-venkov)	167
Ochoz u Brna (okr. Brno-venkov)	168
Olomouc (k. ú. Povel, okr. Olomouc)	168
Ostrožská Lhota (okr. Uherské Hradiště)	170
Podivín (okr. Břeclav)	170
Podivín (okr. Břeclav)	171
Podolí (k. ú. Podolí u Přerova, okr. Přerov)	171
Popůvky (k. ú. Popůvky u Brna, okr. Brno-venkov)	172
Postřelmov (okr. Šumperk)	173
Pozořice (okr. Brno-venkov)	174
Pravčice (okr. Kroměříž)	174
Prostějov (k. ú. Vrahovice, okr. Prostějov)	174
Přerov (okr. Přerov)	175
Radslavice (k. ú. Radslavice u Přerova, okr. Přerov)	175
Rozdrojovice (okr. Brno-venkov)	176
Skržice (okr. Kroměříž)	176
Sivice (okr. Brno-venkov)	176
Studénka (k. ú. Butovice, okr. Nový Jičín)	176
Šelešovice (okr. Kroměříž)	177
Třebíč (okr. Třebíč)	178
Uničov (okr. Olomouc)	178
Višňové (okr. Znojmo)	180
Zlín (k. ú. Malenovice u Zlína, okr. Zlín)	181

Eneolit, Eneolithic, Äneolithikum. 183

Babice (k. ú. Babice u Šternberka, okr. Olomouc)	183
Brodek u Prostějova (okr. Prostějov)	183
Dambořice (okr. Hodonín)	185
Dolany (k. ú. Dolany u Olomouce, okr. Olomouc)	185
Držovice (k. ú. Držovice na Moravě, okr. Prostějov)	186
Dub nad Moravou (okr. Olomouc)	188
Fryšták (k. ú. Dolní Ves, okr. Zlín)	188
Chvalkov-Lísky (k. ú. Lísky, okr. Kroměříž)	189
Ivančice (k. ú. Budkovice, okr. Brno-venkov)	189
Kobeřice (k. ú. Kobeřice ve Slezsku, okr. Opava)	190
Laškov (k. ú. Krakovec na Moravě, okr. Prostějov)	190
Měrovice nad Hanou (okr. Přerov)	191
Mikulov (k. ú. Mikulov na Moravě, okr. Břeclav)	191
Modřice (okr. Brno-venkov)	191
Moravičany (okr. Šumperk)	192
Olomouc (k. ú. Povel, okr. Olomouc)	192
Olšany u Prostějova (okr. Prostějov)	193
Opava (k. ú. Kylešovice, okr. Opava)	194
Podivín (okr. Břeclav)	194
Podivín (okr. Břeclav)	195
Popůvky (k. ú. Popůvky u Brna, okr. Brno-venkov)	195
Přerov (k. ú. Kozlovice u Přerova, okr. Přerov)	195
Raková u Konice (okr. Prostějov)	196
Senička (okr. Olomouc)	196
Slatinice (k. ú. Slatinice na Hané, okr. Olomouc)	198
Stavenice (okr. Šumperk)	198
Těšetice (k. ú. Těšetice u Olomouce, okr. Olomouc)	198
Újezd u Brna (okr. Brno-venkov)	199
Uničov (okr. Olomouc)	199

Úsov (k. ú. Úsov-město, okr. Šumperk)	199
Velká Bystřice (okr. Olomouc)	200
Všechovice (k. ú. Všechovice u Tišnova, okr. Brno-venkov)	200
Znojmo (k. ú. Znojmo-město, okr. Znojmo)	200
Doba bronzová, Bronze Age, Bronzezeit.	203
Blučina (okr. Brno-venkov)	203
Branišovice (okr. Brno-venkov)	203
Brno (k. ú. Bystřec, okr. Brno-město)	204
Brno (k. ú. Horní Heršpice, okr. Brno-město)	204
Bučovice (okr. Vyškov)	205
Dambořice (okr. Hodonín)	205
Dolany (okr. Olomouc)	206
Horní Němčí (okr. Uherské Hradiště)	206
Drahanovice (okr. Olomouc)	208
Drnholec (okr. Břeclav)	208
Ivanovice na Hané (okr. Vyškov)	209
Ivanovice na Hané (okr. Vyškov)	209
Javorník (k. ú. Bílý Potok, okr. Jeseník)	210
Klentnice (okr. Břeclav)	210
Kobeřice (okr. Opava)	211
Komořany (k. ú. Komořany na Moravě, okr. Vyškov)	212
Koválovice-Osíčany (k. ú. Koválovice u Tištiny, okr. Prostějov)	213
Litovel (okr. Olomouc)	213
Litovel (k. ú. Nasobůrky, okr. Olomouc)	215
Mackovice (okr. Znojmo)	215
Malešovice (okr. Brno-venkov)	216
Mikulovice (k. ú. Mikulovice u Znojma, okr. Znojmo)	216
Milovice (k. ú. Milovice u Mikulova, okr. Břeclav)	217
Modřice (okr. Brno-venkov)	217
Modřice (okr. Brno-venkov)	218
Moravičany (okr. Šumperk)	218
Moravský Krumlov (k. ú. Rokytná, okr. Znojmo)	219
Náměšš na Hané (okr. Olomouc)	220
Novosedly (k. ú. Novosedly na Moravě, okr. Břeclav)	220
Olomouc (k. ú. Povel, okr. Olomouc)	222
Otrokovice (k. ú. Kvítkovice u Otrokovic, okr. Zlín)	222
Podivín (okr. Břeclav)	223
Podivín (okr. Břeclav)	223
Podmolí (okr. Znojmo)	224
Podolí (k. ú. Podolí u Brna, okr. Brno-venkov)	225
Police (okr. Šumperk)	226
Popůvky (k. ú. Popůvky u Brna, okr. Brno-venkov)	227
Prostějov (okr. Prostějov)	227
Prostějov (k. ú. Čechovice u Prostějova, okr. Prostějov)	228
Prostějov (k. ú. Krasice, okr. Prostějov)	228
Racková (okr. Zlín)	229
Roštín (okr. Kroměříž)	229
Sudoměřice (okr. Hodonín)	229
Šelešovice (okr. Kroměříž)	229
Šumice (okr. Brno-venkov)	230
Těšetice (k. ú. Těšetice u Znojma, okr. Znojmo)	230
Uherský Brod (okr. Uherské Hradiště)	231
Újezd u Brna (okr. Brno-venkov)	231
Uničov (okr. Olomouc)	231
Valašské Meziříčí (k. ú. Bynina, okr. Vsetín)	231
Velké Opatovice (okr. Blansko)	232
Viničné Šumice (okr. Brno-venkov)	233

Vlasatice (okr. Brno-venkov)	233
Vřesovice (k. ú. Vřesovice u Prostějova, okr. Prostějov)	234
Zlín (k. ú. Malenovice u Zlína, okr. Zlín)	236
Žalkovice (okr. Kroměříž)	236

Doba železná, Iron Age, Eisenzeit. 237

Břeclav (okr. Břeclav)	237
Břestek (okr. Uherské Hradiště)	237
Dambořice (okr. Hodonín)	238
Horní Dunajovice (okr. Znojmo)	238
Hulín (okr. Kroměříž)	238
Ivanovice na Hané (okr. Vyškov)	239
Litovel (k. ú. Nasobůrky, okr. Olomouc)	239
Milovice (k. ú. Milovice u Mikulova, okr. Břeclav)	240
Modřice (okr. Brno-venkov)	240
Moravičany (okr. Šumperk)	241
Náměšť na Hané (okr. Olomouc)	241
Podivín (okr. Břeclav)	241
Podmolí (okr. Znojmo)	242
Pozořice (okr. Brno-venkov)	242
Pravčice (okr. Kroměříž)	242
Prostějov (k. ú. Čechovice u Prostějova, okr. Prostějov)	243
Prostějov (k. ú. Krasice, okr. Prostějov)	243
Slatinice (k. ú. Slatinice na Hané, okr. Olomouc)	243
Újezd u Brna (okr. Brno-venkov)	244
Uničov (okr. Olomouc)	244
Zlín (k. ú. Malenovice u Zlína, okr. Zlín)	245

**Doba římská a doba stěhování národů, Roman Age and Migration Period,
Römische Kaiserzeit und Völkerwanderungszeit 247**

Drnholec (okr. Břeclav)	247
Držovice (k. ú. Držovice na Moravě, okr. Prostějov)	247
Ivanovice na Hané (okr. Vyškov)	248
Klentnice (okr. Břeclav)	248
Loštice (okr. Šumperk)	248
Milovice (k. ú. Milovice u Mikulova, okr. Břeclav)	249
Moravany (k. ú. Moravany u Brna, okr. Brno-venkov)	250
Moravičany (okr. Šumperk)	250
Opava (k. ú. Komárov u Opavy, okr. Opava)	251
Podivín (okr. Břeclav)	251
Podivín (okr. Břeclav)	251
Příkazy (okr. Olomouc)	251
Sudoměřice (okr. Hodonín)	252
Tučín (okr. Přerov)	253
Újezd u Brna (okr. Brno-venkov)	253

PŘEHLED VÝZKUMŮ NA MORAVĚ
A VE SLEZSKU 2015

OVERVIEW OF EXCAVATIONS IN MORAVIA
AND SILESIA 2015

ÜBERSICHT DEN GRABUNGEN IN MÄHREN
UND SCHLESIEN 2015

DOBA ŘÍMSKÁ A DOBA STĚHOVÁNÍ NÁRODŮ ROMAN AGE AND MIGRATION PERIOD RÖMISCHE KAISERZEIT UND VÖLKERWANDERUNGSZEIT

DRNHOLEC (OKR. BŘECLAV)

„Brodské louky“, „Bierwiesen“. Doba římská. Ojedinělý nález. Povrchový sběr. Uložení nálezů: Regionální muzeum v Mikulově; př. č. 08/2015.

Lokalizace: X=-609502 Y=-1197216 (S-JTSK), rozptýl cca 500 m.

Na poli v širším okolí uvedeného budu, mezi pravým břehem Dyje a silnicí Drnholec – Brod nad Dyjí, byla nalezena bronzová spona a menší množství fragmentární keramiky. Mimo to odsud pocházejí nálezy z doby bronzové.

„Roviny“. Doba římská. Ojedinělý nález. Průzkum detektorem kovů. Uložení nálezů: Regionální muzeum v Mikulově, př. č. 18/2015.

Lokalizace: X=-608536 Y=-1194915 (S-JTSK), rozptýl cca 20m.

Na poli na levém břehu Dyje, resp. vodního díla Nové Mlýny – horní nádrže, byla při průzkumu s detektorem kovů nalezena polovina bronzové pinzety.

František Trampota

Resumé

Drnholec (Břeclav Dist.), „Brodské louky“ or „Bierwiesen“. Isolated artefact. Roman period. Surface survey. Find of one bronze brooch and several pottery fragments.

Drnholec (Břeclav Dist.), „Roviny“. Isolated artefact. Survey with metal detector. Find of a half of bronze tweezer.

DRŽOVICE (K. Ú. DRŽOVICE NA MORAVĚ, OKR. PROSTĚJOV)

Ulice Levandulová, poloha „Pastviska“ (parc. č. 701/7). Doba římská. Sídliště. Záchraný výzkum.

Ve dnech 3. až 9. března 2015 proběhl drobný záchraný archeologický výzkum při akci „soukromá výstavba ZTV pro RD v ulici Levandulová, k. ú. Držovice na Moravě, okr. Prostějov“. Skrytá plocha, určená k vybudování točny pro osobní automobily a přečerpávací stanice kanalizace, poskytla dva archeologické objekty náležející k osadě Germánů doby římského císařství (ZM ČR 1:10 000, list 24-24-07, 455:282 mm od Z:J s. č.). Vedle běžné sídlištní jámy byl prozkoumán a zdokumentován úplný půdorys polozahloubené chaty s šesti nosnými kůly (obr. 1), který poskytl bohatý soubor keramiky 2. poloviny 2. století po Kristu s hojně zastoupenými zlomky provinciálních nádob panonského původu.

Pavel Fojtík

Resumé

Držovice (Kat. Držovice na Moravě, Bez. Prostějov), Levandulová Straße, Flur „Pastviska“. Römische Kaiserzeit. Siedlung. Rettungsgrabung.



Obr. 1. Držovice, okr. Prostějov, „Pastviska“. Germánská chata.

Abb. 1. Držovice, Bez. Prostějov, „Pastviska“. Germanische Hütte.

IVANOVICE NA HANÉ (OKR. VYŠKOV) „Spravedlnost“, „Borůvka“. Doba římská, DSN. Sběry. Badatelský výzkum.

V souvislosti s řešením projektu GAČR 14-33170P „Archeologie střední a mladší doby bronzové - kontext a informační potenciál rozsáhlých záchranných výzkumů“ proběhla prospekce s použitím detektorů kovů, která přinesla v obou tratích zlomky spon.

David Parma

Resumé

Ivanovice na Hané (Bez. Vyškov), „Spravedlnost“, „Borůvka“. Römerzeit, Völkerwanderungszeit. Einzelfund. Forschungsgrabung.

KLENTNICE (OKR. BŘECLAV)

„Nad hřbitovem“. Doba římská. Povrchový sběr, průzkum detektorem kovů. Uložení nálezů: Regionální muzeum v Mikulově, př. č. 06/2014 a 02/2015.

Lokalizace: X=-599996 Y=-1200566 (S-JTSK), rozptyl cca 100 m.

V souvislosti s prospekci na sídlišti s dominujícími nálezy z doby bronzové (viz příslušný oddíl) bylo nalezeno i několik keramických fragmentů z doby římské a jedna mince.

František Trampota

Resumé

Klentnice (Břeclav Dist.), „Nad hřbitovem“. Roman period. Surface survey. Find of several pottery sherd and one coin.

LOŠTICE (OKR. ŠUMPERK)

„K Vlčicím“. Doba římská. Ojedinělý nález. Detektorový nález. Uložení: Vlastivědné muzeum Šumperk, přír. č. 32/2013.

V oblasti Mohelnicka (okr. Šumperk) známe několik germánských sídlišť ze střední doby římské. V roce 2013 zde

byla nalezena vůbec první spona z daného období, a to pomocí detektoru kovů (manželé Pokorní z Vlčic – odevzdána do sbírek Muzea Mohelnice). Spona byla nalezena na poli při jihozápadním okraji Loštic (ZM 10 14-43-24, 419:344 mm od Z:J s. č.), další nálezy z doby římské z této polohy neznáme (ani z dalších prospekci). Nejbližší soudobou lokalitou je sídliště v poloze Loštice, Na Tabulích, vzdálené cca 400 m vzdušnou čarou severovýchodním směrem.

Nalezená drobná spona má odlomené vinutí s jehlou, je vyrobena pravděpodobně z bronzu a pokrývá ji tmavozelená patina. Silnější válcovitá hlavice a také nožka byly zdobeny vkládanými stříbrnými drátky. Rozměry: max. délka 2,9 cm; max. šířka hlavice 2,3 cm (obr. 2). Spona patří dle klasifikace O. Almgrena do jeho V. skupiny, 8. série (č. 120-131) – známé pod termínem „Kopfkammfibeln“, tedy spony s válcovitou hlavicí; náš nález zcela odpovídá exempláři č. 125 (Almgren 1923, 49, 59–61, Tf. VI: 125). H. Machajewski později zpracoval spony V. skupiny 8. série do celkem 9 variant. Náš nález snad patří k jeho řídce se vyskytující variantě 4 – skupině spínadel se segmentovou konstrukcí (datuje ji do konce stupně B2 až stupně B2/C1), ovšem sponu přesně odpovídající typu A. 125 do tabulky s čelními variantami nezařadil (Machajewski 1998, 187–189, 192–193, Abb. 2: 20–22).

Vyobrazenou sponu č. 125 uváděl O. Almgren jako jedinou známou svého typu – pochází z pohřebiště Nikutowo, woj. warmińsko-mazurskie v severovýchodním Polsku. Jedná se tedy o lokalitu bogaczewské kultury v rámci západobaltského kulturního okruhu; jiná odtud není dosud známa. Podobně vzácná je spona A. 125 i v oikumeně wielbarské kultury, kdenznáme jen několik exemplářů. Častěji se objevuje na pohřebištích a sídlišťích przeworské kultury. O spojitosti spony A. 125 s przeworským prostředím svědčí také fakt, že někdy bývá její bronzové tělo kombinováno s železnými prvky samotného spínání (Kowalewko, Grodzisk Mazowiecki). Hroby s výskytem spony A. 125 jsou vesměs datovány do stupně B2/C1.

Zdánlivě překvapivé zjištění tohoto typu spony na vzdálené severní Moravě ovšem není v naddunajském prostoru úplnou výjimkou. Spony A. 125 nebo velice podobné exempláře jsou sporadicky známy také z jihozápadního a jižního Slovenska, též z horního Potisí (z mužského bojovnického sarmatského hrobu č. 28 na pohřebišti na lokalitě Hévízgyörk, datovaného do st. B2/C1) a dokonce z římského limitu – z Brigetia.

Výskytem některých typů spon z Almgrenovy V. skupiny 8. série v naddunajském barbariku a přilehlém limitu se zabývali zejména M. Olędzki a J. Tejral (naposledy Tejral 2006, 145–149, Abb. 19 – zde další citace). Bronz. spony typu A. 124, 126-128 a 130 totiž převažují v oikumeně wielbarské kultury, zatímco typ A. 129 se koncentruje v okruhu przeworské kultury a v naddunajském prostoru tak všechny dle těchto badatelů představují (spolu se sponami A. 41, A. 43, A. 95/96) jeden z cizorodých prv-

ků stupně B2/C1, příp. C1a, kulturně ukazující severním a severovýchodním směrem. Vzácně se objevující spona A. 125 by tak měla být počítána k těmto projevům též. Domnívám se, že má v rámci spon s válcovitou hlavicí nejbližší k častěji se objevující sponě A. 129, se kterou ji pojí nejen podobná segmentová konstrukce, ale také rozšíření v podobných oblastech (zejména oikumena przeworské kultury) a stejná datace.

Detailněji bylo k tomuto zajímavému nálezu pojednáno na jiném místě (Halama, 2015 – zde podrobněji k výše zmíněným analogiím, rozšíření, dataci, *etc.*, včetně nezbytných citací).

Jakub Halama

Literatura

Almgren, O. 1923: *Studien über Nordeuropäische Fibelformen der ersten nachchristlichen Jahrhunderte mit Berücksichtigung der provinzial-römischen und südru-ssischen Formen.* Leipzig: Kabitzsch.

Halama, J. 2015: Vzácná spona typu Almgren 125 ze severní Moravy. K rozšíření a dataci tohoto spínadla Almgrenovy V. skupiny, 8. série. In: E. Droberjar, L. Tyszler (eds.): *Archeologia Barbarzyńców 2014.* Superiores et Inferiores Barbari. Łódź, Wieluń, 317–331.

Machajewski, H. 1998: Die Fibeln der Gruppe V, Serie 8, im östlichen Teil Mitteleuropas. In: J. Kunow (Hrsg.): *100 Jahre Fibelformen nach Oscar Almgren. Internationale Arbeitsetzung 25. – 28. Mai 1997, Kleinmachow.* Forschungen zur Archäologie im Land Brandenburg 5. Würrsdorf: Brandenburgisches Landemuseum für Ur- und Frühgeschichte, 187–196.

Tejral, J. 2006: Die germanische Giessereiwerkstatt in Pasohlávky (Bez. Břeclav). Ein Beitrag zur Frage der Fernhandels- und Kulturbeziehungen nach den Markomannenkriegen. *Památky archeologické* 97, 133–170.

Resumé

Loštice (Bez. Šumperk), „K Vlčicím“. Ältere römische Kaiserzeit. Lese fund mit Hilfe des Metalldetektors.



Obr. 2. Loštice – spona typu Almgren 125.
Abb. 2. Loštice – die Fibel Almgren 125.

MILOVICE (K. Ú. MILOVICE U MIKULOVA, OKR. BŘECLAV)

„Spitzhübel“, „Auf dem Spitzhübel“, „Špičák“. Doba římská, doba stěhování národů. Povrchový sběr. Uložení nálezů: Regionální muzeum v Mikulově, př. č. 04/2015.

Lokalizace: X=-594275 Y=-1200566 (S-JTSK), rozptyl cca 200 m.

Na odlehlém poli v jihovýchodním cípu katastru Milovice provedlo v letech 2013 – 2015 Regionální muzeum v Mikulově (RMM) sérii povrchových sběrů. Detekována zde byla rozsáhlá polykulturní lokalita z neolitu, doby bronzové, latěnu, doby římské, doby stěhování národů, raného a vrcholného středověku (viz příslušné oddíly). Na rozdíl od některých jiných období zde z doby římské ani z doby stěhování národů dosud nebyly evidovány nálezy (srov. Jelínková, Kavánová 2002a; 2000b), což je překvapivé, neboť keramika z doby římské zde tvoří dominantní složku hmotné kultury. Příznačným jevem mezi keramickými nálezy je výrazná přítomnost fragmentů římskoprovinciální keramiky.

Z doby stěhování národů má potom RMM k dispozici dokumentaci dvou fragmentů spon ze soukromé sbírky. Z téže sbírky je evidován i fragment bimetalické ostruhy z doby římské.

František Trampota

Literatura

Jelínková, D., Kavánová, B. 2002a: Soupis nalezišť z doby římské. In: S. Stuchlík (ed.): *Oblast vodního díla Nové Mlýny od pravěku do středověku.* Spisy Archeologického ústavu AVČR Brno 20. Brno: Archeologický ústav AV ČR, Brno, 329–354.

Jelínková, D., Kavánová, B. 2002b: Soupis nalezišť z doby stěhování národů. In: S. Stuchlík (ed.): *Oblast vodního díla Nové Mlýny od pravěku do středověku.* Spisy Archeologického ústavu AVČR Brno 20. Brno: Archeologický ústav AV ČR, Brno, 365–370.

Resumé

Milovice (Milovice u Mikulova Cad., Břeclav Dist.), „Spitzhübel“, „Auf dem Spitzhübel“ or „Špičák“. Roman period, Migration period. Settlement site. Surface survey. Frequent finds of roman pottery with relatively high share of provincial ware. Evidence of two brooches from the Migration period and one bimetalical spur from the Roman period.

MORAVANY (K. Ú. MORAVANY U BRNA, OKR. BRNO-VENKOV)

Ulice U Čističky. Doba stěhování národů/raný středověk. Ojedinelý nález. Povrchový průzkum.

Při povrchovém průzkumu, který prováděli pracovníci Archeologického ústavu Moravského zemského muzea (Z. Hájek, J. Čižmářová) spolu s amatérským archeologem M. Kühnem, byl na katastru obce Moravany na okraji pole v prostoru před čističkou odpadních vod (nedaleko ulice U Čističky) nalezen po jarních zemědělských pracích fragment stříbrného náramku.

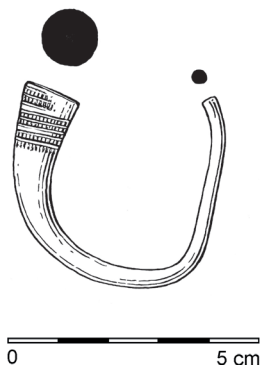
Popis náramku: Fragment (cca polovina) značně deformovaného stříbrného náramku. Tělo tenké, hladké, konce silně kyjovitě zesíleny a opatřeny rytou výzdobou, jež je tvořena sedmi příčnými plastickými žeběrky s přeseky (obr. 3) a pokrývá celé kyjovité rozšíření konců artefaktu až těsně k okraji. Rozměry: Ø neměřitelný, Ø tyčinky 2,6 mm, Ø konců 12,1 mm. Hmotnost 26 g.

Na území Moravy jde o unikátní nález. Pokud je autorem známo, jediné analogie z tohoto prostoru pocházejí z ojedinelého depotu stříbrných předmětů z Poštorné, kde náramek č. 4 (Košnar 1994, 71–72) představuje přesnou analogii prezentovaného předmětu. Datace těchto kyjovitých náramků je kladena do závěru doby stěhování národů a počátku raného středověku (Košnar 1994, 69–103).

Zdeněk Hájek, Jana Čižmářová, Martin Kühn

Literatura

Košnar, L. 1994: Raně středověký depot stříbrných předmětů z Poštorné, okr. Břeclav. In: M. Buchvaldek (ed.): *Varia archaeologica* 6. Praehistorica: acta Institutii prae-historici Universitatis Carolinae Pragensis 21. Praha: Karolinum, 69–103.



Obr. 3. Moravany (okr. Brno-venkov). Ojedinelý nález stříbrného náramku z období stěhování národů.

Fig. 3. Moravany (Brno-venkov Dist.). Isolated finding of a silver bracelet from the Migration period.

Resumé

Moravany (Moravany u Brna Cad., Brno-venkov Dist.), U Čističky Street. Migration period/Early Middle Ages. Isolated artefact. Surface survey.

MORAVIČANY (OKR. ŠUMPERK)

Intravilán, místní hřbitov, parcela č. 619. Starší a mladší doba římská. Sídliště. Záchranný výzkum.

Během archeologického výzkumu provedeného v letních měsících roku 2013 na místním hřbitově (viz svazek Středověk a novověk) byl v sondě o rozměrech 5 × 5,5 m (s celkovou hloubkou 2,5 m), v mocném kulturním souvrství, zjištěn horizont datovatelný přítomnou keramikou do starší doby římské. Z téhož období pochází také kostěný hřeben. Několik keramických fragmentů náleží však i do mladší doby římské (Droberjar 2015). Lokalita je polykulturní s nálezy od neolitu do doby vrcholného středověku (Goš 1974; Nekvasil 1966; Nekvasil 2005; viz též oddíly Neolit, Eneolit, Doba bronzová, Doba železná).

Karel Faltýnek, Pavel Šlězár

Literatura

Droberjar, E. 2015: Moravičany – hřbitov. *Analýza motivých nálezů z doby římské*. Nepublikovaný rkp. Uloženo: knihovna Národního památkového ústavu, územního odborného pracoviště v Olomouci, Olomouc.

Goš, V. 1974: Sběrka Vlastivědného kroužku v Moravičanech (okr. Šumperk). *Zprávy Československé společnosti archeologické při ČSAV* 16, 69–110.

Nekvasil, J. 1966: Zjišťovací výzkum na raně středověkém hradisku v Moravičanech. *Přehled výzkumů* 1964, 15.

Nekvasil, J. 2005: *Moravičanské vzpomínání*. Moravičany: Obec Moravičany.

Resumé

Moravičany (Bez. Šumperk), gebauter Teil der Gemeinde, Friedhof, Parz. Nr. 619. Ältere und Jüngere Römische Kaiserzeit. Siedlung. Rettungsgrabung.

OPAVA (K. Ú. KOMÁROV U OPAVY, OKR. OPAVA)

Ulice U Školy. Doba římská. Sídliště (?). Záchranný výzkum.

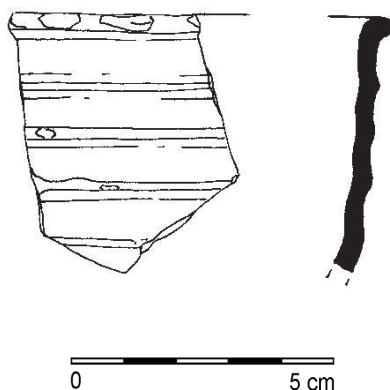
V roce 2015 byl v městské části Komárov v areálu základní školy, na parcelách číslo 65/1, 66/1 a 67 prováděn archeologický dohled (č. akce Národního památkového ústavu, územního odborného pracoviště Ostrava 46/15) na stavbě s názvem „Přístavba tělocvičny a zázemí k ZŠ“. Zkoumaná lokalita se nalézá v inundačním území řeky Opavy, lokalizace: 49°54'54.34"N, 17°58'06.34"E (WGS-84).

Při strojních skrývkách a hloubení základových pasů byly zachyceny dva objekty zahloubené do sprašového podloží. Z jejich hlinité výplně se podařilo získat pouze jeden říční valoun, a tak není možné tyto objekty datovat. Z charakteru výplně a nasedající stratigrafie uloženin lze usoudit, že se jednalo o objekty, které byly vyhloubeny před obdobím vrcholného středověku. Ruční začišťování strojně skrývaných prachových jílovitých uloženin, které se nalézaly ve zkoumaném prostoru stavby, přineslo menší množství nálezů, a to v podobě čtyř zlomků hrubé keramiky výdutí nádob z doby římské, jeden fragment okraje mísy na nožce z jemně plavené do šeda vypálené keramické hmoty z mladší doby římské (obr. 4) a jeden fragment výdutě keramické nádoby, pouze rámcově datovaný do období pravěku.

Pavel Malík

Resumé

Opava (Kat. Komárov u Opavy, Bez. Opava), U Školy StraBe. Römische Kaiserzeit. Siedlung (?). Rettungsgrabung.



Obr. 4. Opava – Komárov. Keramický zlomek okraje mísy na nožce.

Abb. 4. Opava – Komárov. Keramische Fraktion Rand der Schale mit Fuss.

PODIVÍN (OKR. BŘECLAV)

„Kopce a zahrady“. Doba římská. Sídliště (?). Povrchový sběr. Uložení nálezů: Regionální muzeum v Mikulově, př. č. 05/2015.

Lokalizace: X=-585713 Y=-1203072 (S-JTSK), rozptýl cca 100 m.

V listopadu 2014 provedlo na výše zmíněné lokalitě Regionální muzeum v Mikulově povrchový sběr na jihovýchodním svahu (viz také oddíl Doba bronzová). Nalezeno zde bylo menší množství keramiky z doby římské. Lokalita dosud nebyla evidována.

František Trampota

Resumé

Podivín (Břeclav Dist.), „Kopce a zahrady“. Surface survey. Roman period. Finds of pottery fragments.

PODIVÍN (OKR. BŘECLAV)

Východně od obce, pískovna, parc. č. 2019/1, 2021. Doba římská. Sídliště. Záchranný výzkum.

V rámci archeologického výzkumu byl v superpozici s příkopem z doby bronzové (bližší popis příkopu a lokality viz oddíl Doba bronzová) částečně prozkoumán také zahloubený objekt z doby římské. Vzhledem k torzovitosti objektu jej nebylo možné blíže interpretovat.

Ivan Čížmář

Resumé

Podivín (Bez. Břeclav), östlich des Ortes, Parz. Nr. 2019/1, 2021. Römische Kaiserzeit. Siedlung. Rettungsgrabung.

PŘÍKAZY (OKR. OLOMOUČ)

Intravilán, parc. 1046/3 (před č. p. 38 a 55). Mladší doba římská. Sídliště (?). Záchranný výzkum.

Lokalizace: bod v S-JTSK: Y:554591,78 X:1115033,78.

Během archeologického dohledu prováděného v srpnu roku 2013 v souvislosti s rekonstrukcí dlažby chodníku, došlo k odhalení části povrchu sídlištního objektu, jenž byl zahlouben do světlé žlutookrové spraše. Tento výkop

se nacházel přímo před rozhraním č. p. 38 a 55, přičemž jeho měřitelná délka ve směru jihovýchod – severozápad činila přibližně 2,0 m. Další rozměr objektu byl vymezen cca 1,50 m širokým pruhem, který na jihozápadní straně tvořila linie obytné zástavby a na severovýchodě s ní souběžný recentní výkop. Výplň sestávala z tmavé šedé až černé prachové hlíny s mírným podílem drobků uhlíků a nahodilými skvrnkami do oranžova propálené podložní hlíny. Z těchto uloženin bylo získáno celkem osm keramických fragmentů. Pět jich náleží k pozdně przeworské kultuře (obr. 5) a další tři k labsko-germánské (za laskavé posouzení těchto nálezů děkuji doc. PhDr. E. Droberjarovi, Ph. D.).

Jelikož tento zahloubený objekt, a spolu s ním i několik dalších mladohradištních (viz Faltýnek 2015), nebylo výstavbou chodníku nijak ohroženo, bylo od dalšího výzkumu upuštěno. Tyto archeologické situace zůstaly proto zachovány.

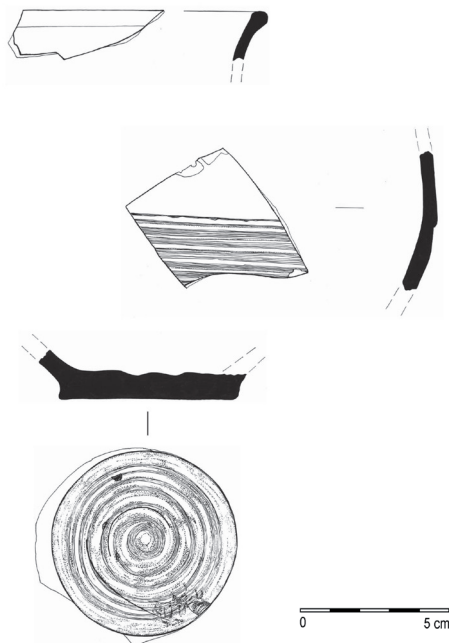
Karel Faltýnek

Literatura

Faltýnek, K. 2015: Příkazy (okr. Olomouc). *Přehled výzkumů* 56(1), 302–303.

Resumé

Příkazy (Bez. Olomouc), gebauter Teil der Gemeinde, Parz. Nr. 1046/3 (vor Hs.-Nr. 38 und 55). Jüngere römische Kaiserzeit. Siedlung (?). Rettungsgrabung.



Obr. 5. Příkazy, před č. p. 38 a 55. Výběr keramiky. Kresba M. Sklenovská.

Abb. 5. Příkazy, vor Hs.-Nr. 38 und 55. Auswahl der Keramik. Zeichnung M. Sklenovská.

SUDOMĚŘICE (OKR. HODONÍN)

„Tábořiska“. Doba stěhování národů. Pohřebiště. Záchraný výzkum.

Zkoumaná lokalita se nacházela v severozápadní doposud nezastavěné části katastru v blízkosti vlakového nádraží nedaleko okraje obce v nově zbudované ulici Haba. Na ZM ČR 1:10 000, list 34-22-24, je v prostoru stavby uvedena poloha „Tábořiska“. V souřadnicovém systému S-JTSK je místo výzkumu dáno souřadnicemi: X= -555630,59; Y= -1201098,02. Záchraný výzkum zde v prvních lednových dnech vyvolala předem neohlášená stavba výrobní haly.

Během záchraného archeologického výzkumu bylo prozkoumáno celkem 33 do podloží zahloubených archeologických objektů. Tento počet můžeme dále rozdělit na 24 sídlištních jam a 9 hrobů. Za nejstarší horizont zjištěného osídlení můžeme považovat většinu odkrytých sídlištních objektů (viz oddíl Doba bronzová) a jeden kostrový hrob jedince v silně skrčené poloze, který je vzhledem k absenci doprovodného inventáře zařazen obecně do pravěku. Zatímco se výše zmíněné pravěké objekty rozkládaly víceméně pravidelně po celé ploše stavby, bylo v severní části zkoumané plochy identifikováno 8 hrobových jam, z nichž každá jevila stopy po druhotných výkopech, které však umožňovaly hrob v pískovém podloží lépe identifikovat. Aby se předešlo možnému přehlédnutí případných nevykradených hrobů, bylo po zjištění tohoto druhu nálezů okolí zjištěného pohřebiště pro jistotu ještě jednou strojově začištěno. Prozkoumané hroby obsahovaly kostrové pohřby jednotlivců, kteří byli ukládáni na dně hrobových jam v poloze na zádech s hlavou k západu. V jenom případě se vyskytl i současný pohřeb dvou jedinců. Jelikož byly kosterní pozůstatky narušeny druhotnými zásahy, byly dochovány ve špatném stavu a často dislokovány v prostoru výplně vykrádacích šachet. Vyzvednutý nepočtený inventář (zlomek spony, bronzové přezky, železný nůž, torzo hřebenu) těchto hrobů nám umožňuje datovat existenci tohoto pohřebiště do období stěhování národů. Přesnější chronologické zařazení bude provedeno po laboratorním ošetření těchto drobných nálezů.

Marek Lečbych

Resumé

Sudoměřice (Hodonín Dist.), „Tábořiska“. A part of a Migration Period cemetery was excavated during a rescue excavation in 2015.

TUČÍN (OKR. PŘEROV)

„Pod želatovickou cestou“. Doba římská. Ojedinělý nález. Záchraný výzkum.

V souvislosti s výstavbou cyklostezky mezi obcemi Tučín a Želatovice na Přerovsku provedli v měsíci říjnu 2014 pracovníci Muzea Komenského v Přerově záchraný archeologický výzkum formou dohledu nad zemními pracemi v poloze „Pod želatovickou cestou“. Trasa cyklostezky o celkové délce 618,96 m vedla podél severozápadního okraje krajské komunikace III/43714 na vrcholu táhlého hřebene, který jižně od stávající komunikace nápadně klesá k pravému břehu Tučínského potoka. Skrývka zeminy byla vedena do hloubky 0,3 – 0,5 m od úrovně současného terénu, který se v předmětné lokalitě pohybuje v nadmořské výšce od 240 – 246 m. Intaktního podloží nebylo dosaženo. V úrovni nivelety skrývky nebyly zachyceny pozitivní archeologické situace. Prostřednictvím detektoru kovů byl přesto dne 6. 10. 2014 nalezen na parc. č. 1401/3 soliterní bronzový artefakt. Jednalo se o deformované torzo spony s podvázanou nožkou, kterou lze rámcově datovat do mladší doby římské (obr. 6). Vinutí spolu s jehlou bylo v minulosti odlomeno. Geografická souřadnice místa nálezů je 49°26.989'N, 17°30.51'E (WGS-84).

V poloze „Pod želatovickou cestou“ byla již v letech 2012 – 2013 v rámci systematického průzkumu mikroregionu Tučínského potoka prováděna povrchová prospekce, která prokázala stopy aktivit z období mladého paleolitu (Schenk, Dlouhá 2014, 152–153). Další doklady osídlení pochází především z doby laténské a doby římské, kam spadá i nález torza bronzové spony z roku 2014.

Zdeněk Schenk, Kateřina Dlouhá, Jan Mikulík

Literatura

Schenk, Z., Dlouhá, K. 2014: Tučín (okr. Přerov). *Přehled výzkumů* 55(1), 152–153.



Obr. 6. Tučín. Fragment spony z doby římské.

Abb. 6. Tučín. Fragment des Bronzefibel aus der römischen Kaiserzeit.

Resumé

Tučín (Bez. Přerov), „Pod želatovickou cestou“. Jüngere römische Kaiserzeit. Einzelfund. Rettungsgrabung.

ÚJEZD U BRNA (OKR. BRNO-VENKOV)

„Dlouhé loučky“. Doba římská. Aktivita. Záchraný výzkum.

Během stavby domova pro seniory (bližší popis viz svazek Středověk a novověk) se podařilo v kulturní vrstvě identifikovat také několik zlomků keramiky datované do doby římské.

Ivan Čížmář, Jiří Kala

Resumé

Újezd u Brna (Bez. Brno-venkov), „Dlouhé loučky“. Römische Kaiserzeit. Aktivität. Rettungsgrabung.