

# Rozdíly ve výši výdělků ve vztahu k mateřství a dítěti v rodině

Mariola Pytliková

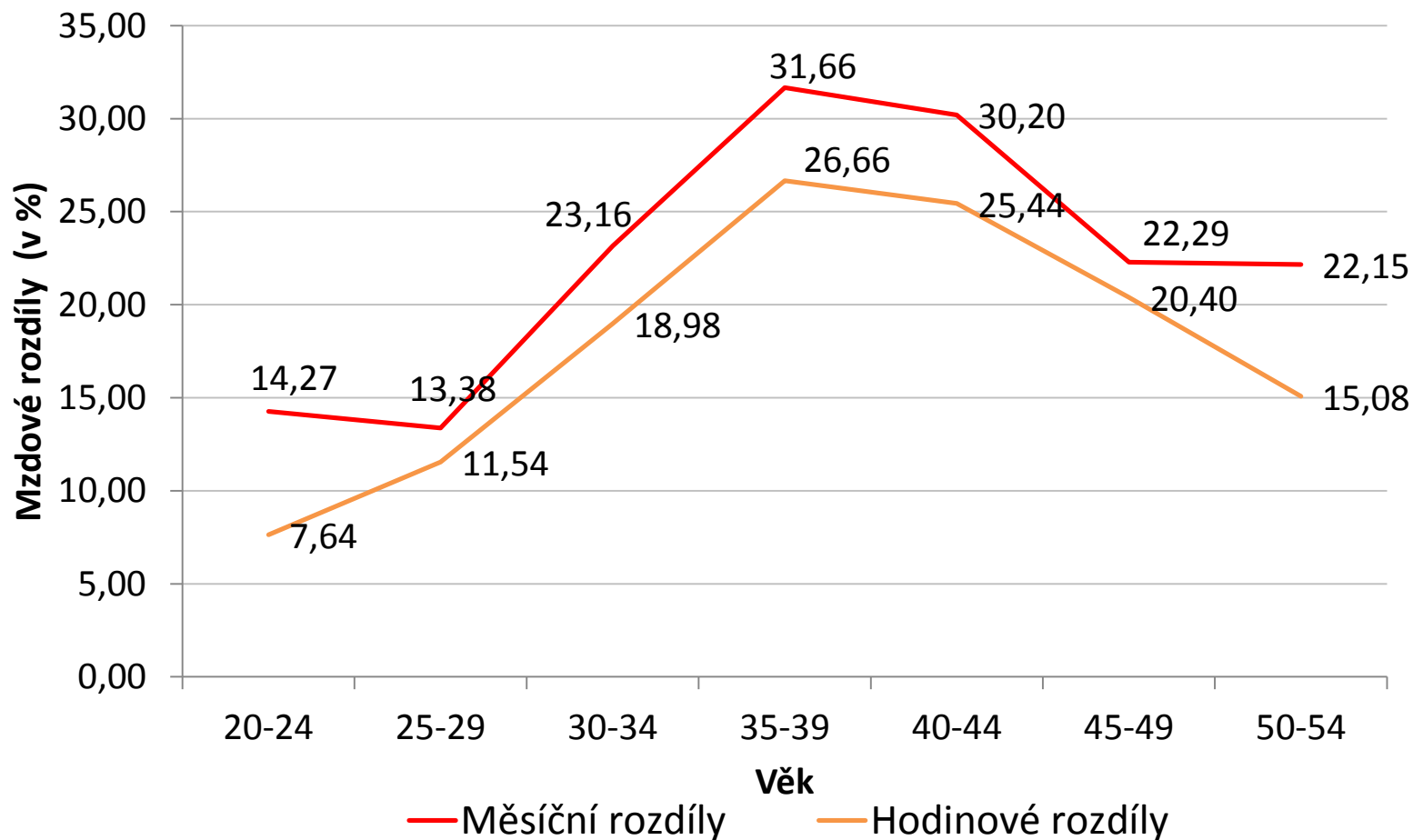
*IDEA při CERGE-EI a VŠB-Technická univerzita Ostrava*

*Projekt podpořila Nadace Open Society Fund Praha z programu Dejme (že)nám šanci, který je financován z Norských fondů. Prostřednictvím Norských fondů přispívá Norsko ke snižování sociálních a ekonomických rozdílů a posílení vzájemné spolupráce v Evropě. Podporuje především ochranu životního prostředí, výzkum a stipendia, rozvoj občanské společnosti, péči o zdraví, děti, rovnost žen a mužů či zkvalitnění justice. Program Dejme (že)nám šanci podporuje rovné příležitosti žen a mužů v pracovním i osobním životě a prevenci a pomoc obětem domácího násilí v České republice. Spravuje ho Nadace Open Society Fund Praha, která od roku 1992 rozvíjí hodnoty otevřené společnosti a demokracie v České republice*

## Rodičovství a mzdové rozdíly

Největší genderové rozdíly v mediánu mezd lze nalézt u věkových kategorií zaměstnanců nejvíce ovlivněných mateřstvím a rodičovstvím.

**Graf 2.3 Rozdíly mezi muži a ženami v mediánu mezd (měsíčních a hodinových) v závislosti na věku, rok 2012.**

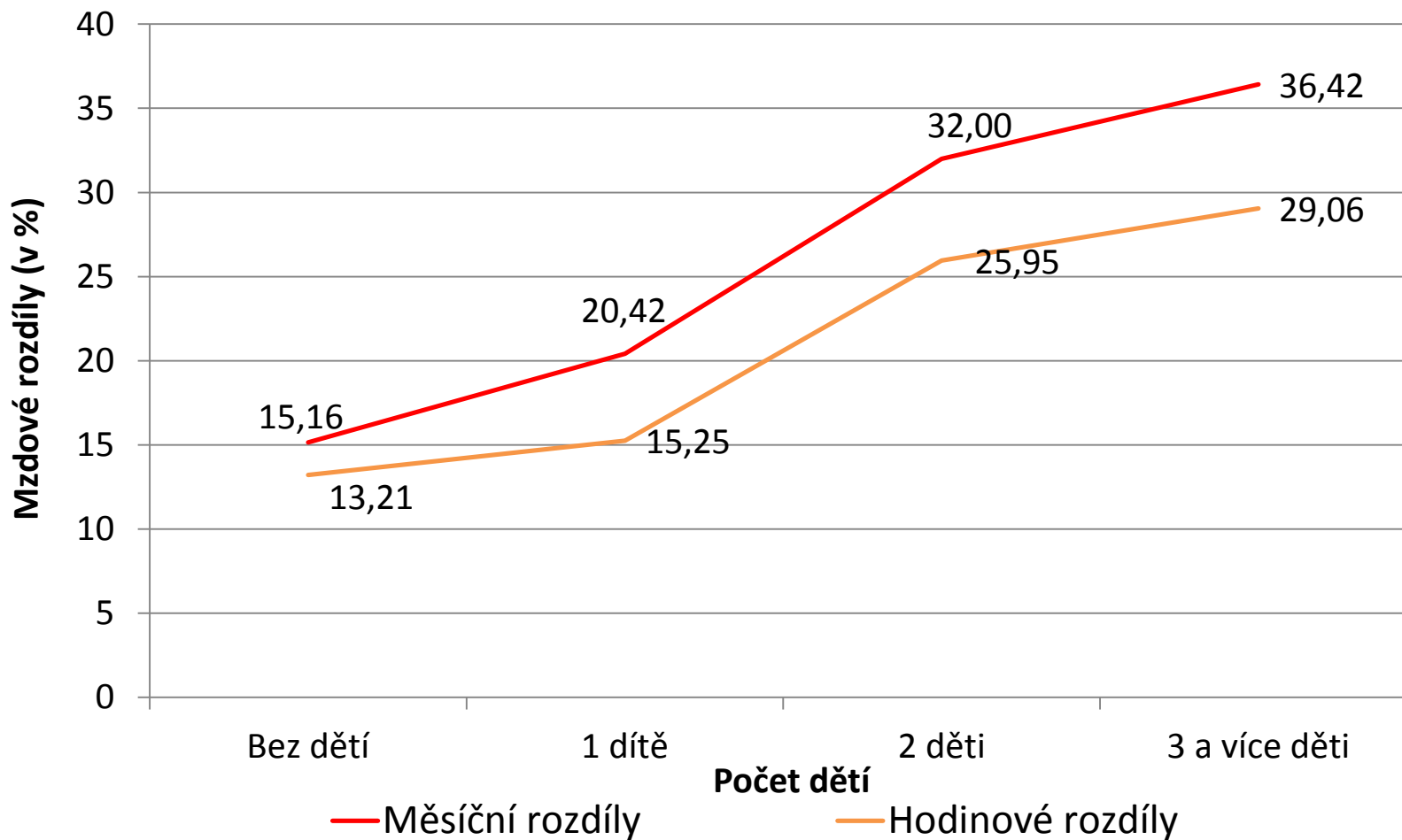


*Zdroj: Vlastní výpočty z dat SILC.*

# Rodičovství a mzdové rozdíly

Genderové rozdíly ve mediánu mezd v ČR se zvyšují s počtem dětí.

**Graf 3.1 Rozdíly v mediánu mzdy (měsíční a hodinové) mezi muži a ženami ve věku 20-49 let v závislosti na počtu dětí**

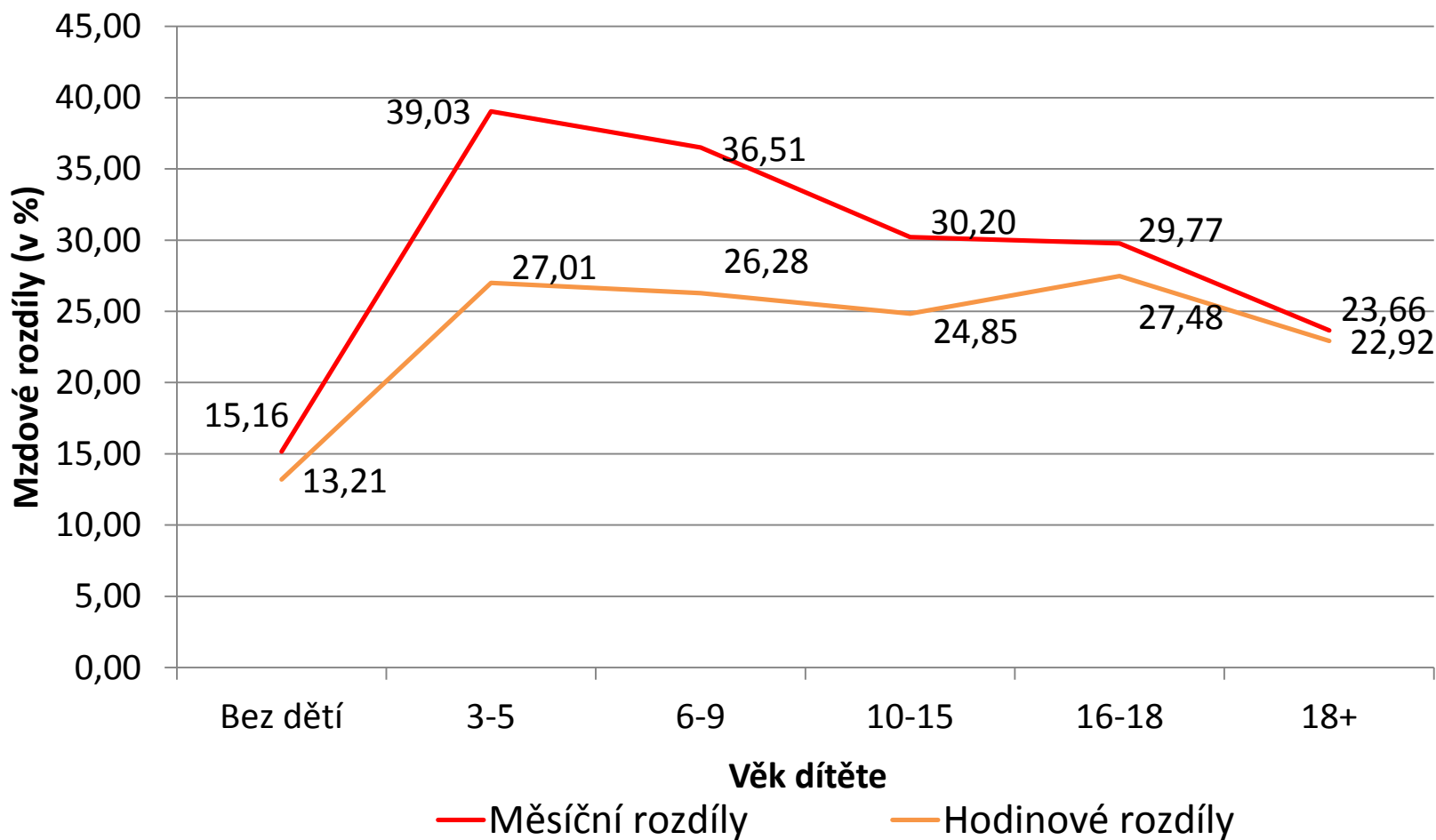


*Zdroj: Vlastní výpočty z dat SILC.*

## Rodičovství a mzdové rozdíly

Genderové rozdíly v mediánu mezd jsou nejvyšší v období, kdy dítě potřebuje nejvíce péče a kdy se ještě samo nedokáže obsloužit.

**Graf 3.2 Rozdíly v mediánu mzdy (měsíční a hodinové) mezi muži a ženami ve věku 20-49 let podle věku nejmladšího dítěte v rodině, rok 2012.**

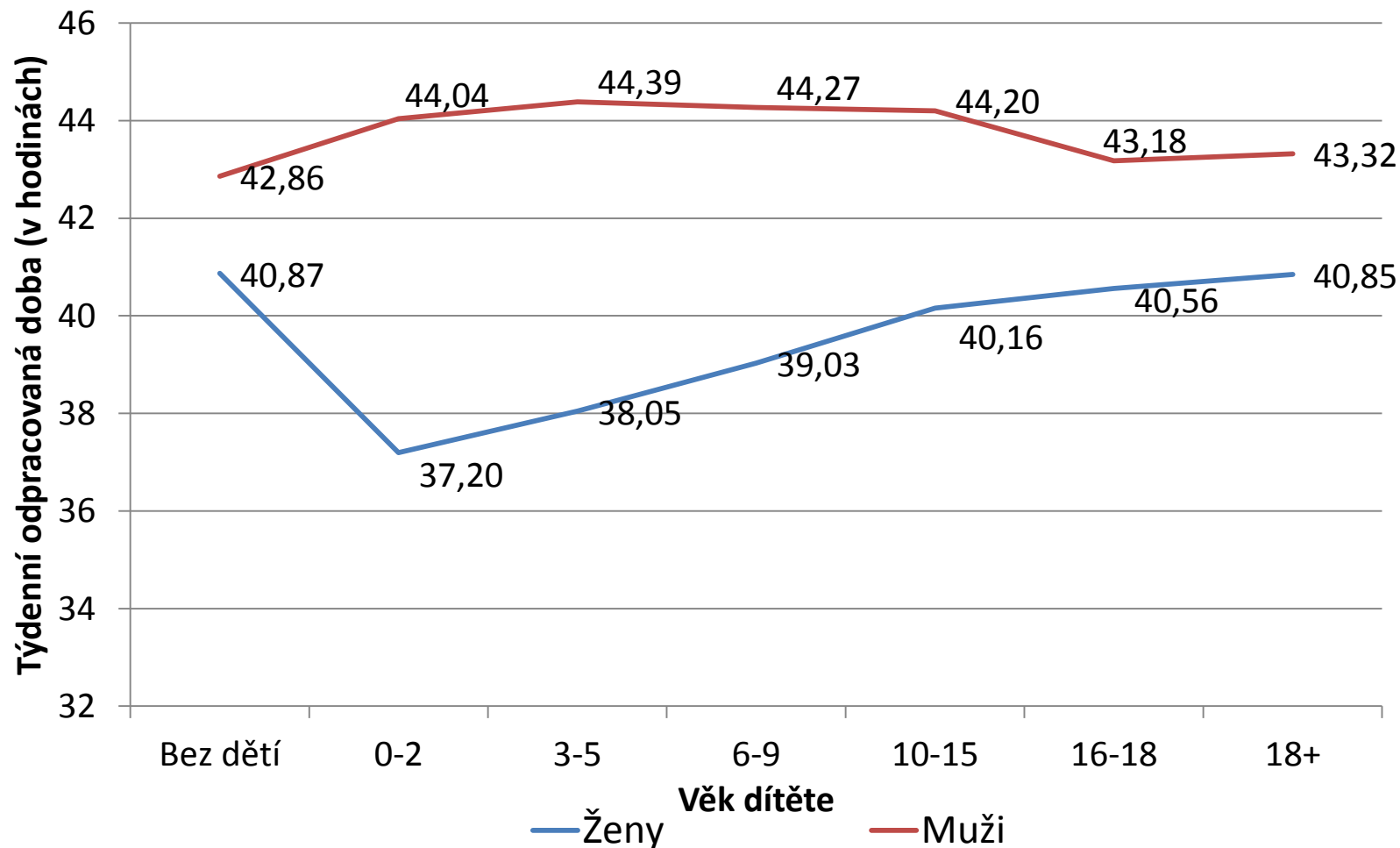


Zdroj: Vlastní výpočty z dat SILC.

## Rodičovství a rozdíly v odpracované době

Část rozdílu v mediánu měsíční mzdy může být vysvětlena vývojem odpracovaných hodin – muži pracují více hodin týdně nežli ženy.

**Graf 3.3 Týdenní odpracovaná doba zaměstnanců ve věku 20-49 let podle věku nejmladšího dítěte v rodině, muži a ženy, rok 2012.**

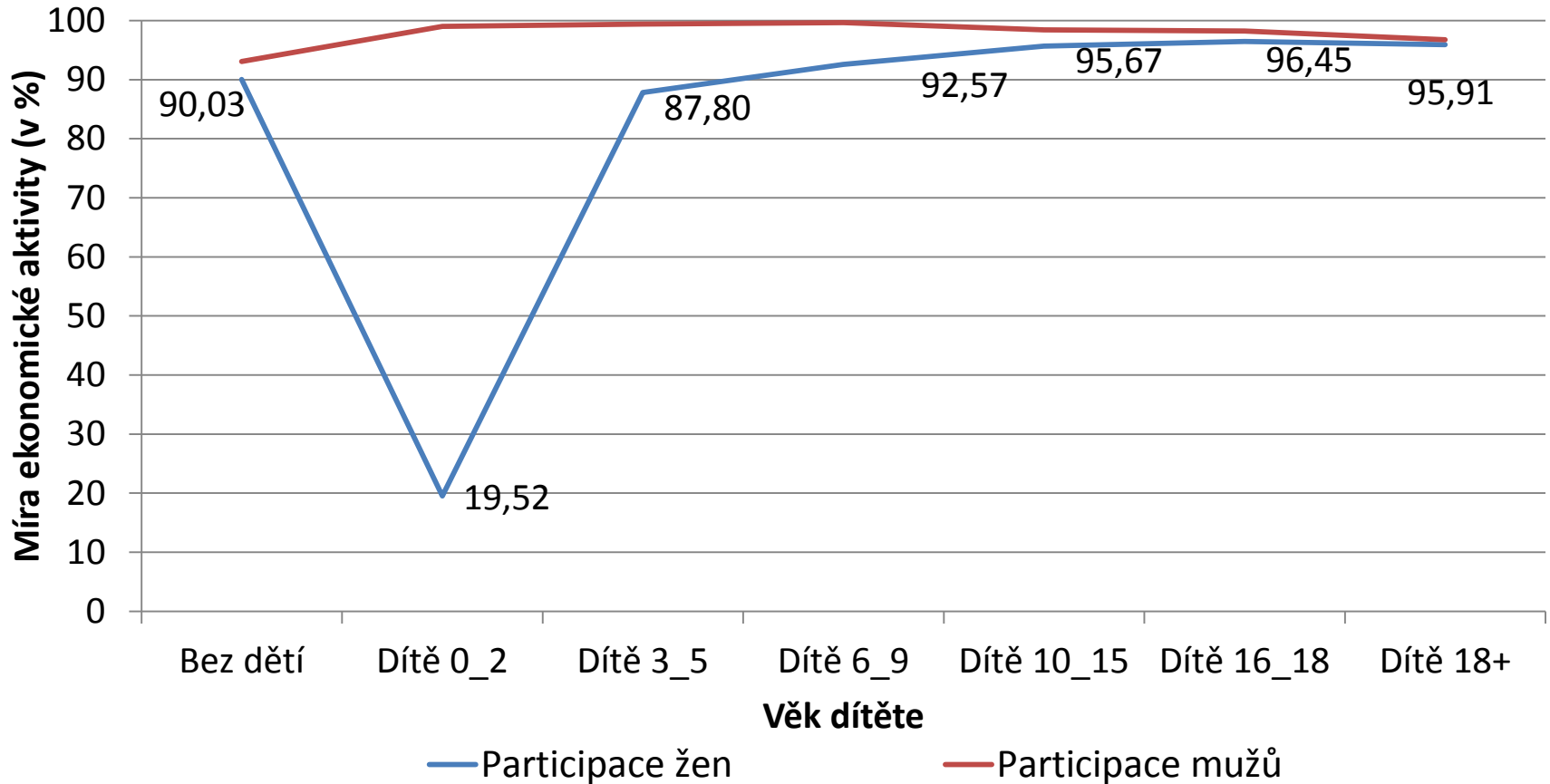


Zdroj: Vlastní výpočty z dat SILC.

# Rodičovství a participace na trhu práce

Rodičovství a péče o malé děti také ovlivňuje míru participace žen na trhu práce, tj. míru jejich ekonomické aktivity.

**Graf 3.4 Míra ekonomické aktivity mužů a žen ve věku 25-49 let podle věku nejmladšího dítěte v rodině, rok 2012.**

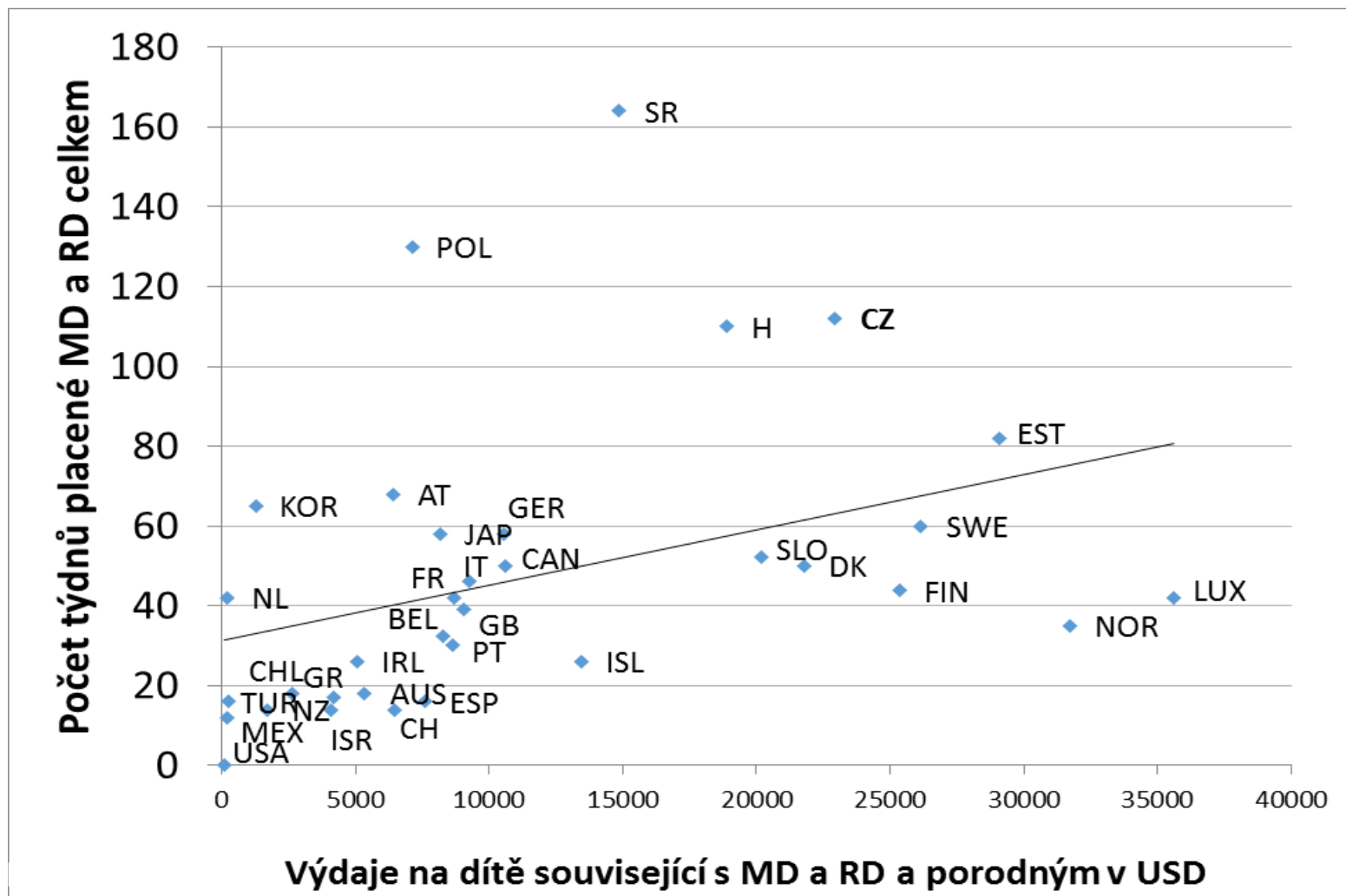


## Mechanismy přes které rodičovství působí na mzdy a na genderové rozdíly ve mzdách

- **nižší akumulace a znehodnocení lidského kapitálu** souvisejícím s přerušením práce z důvodu mateřství a péče o dítě a nižší pracovní praxí a zkušenostmi.  
Důležitá role institucionálních faktorů:
  - délka MD a RD,
  - dostupnost předškolních zařízení péče o malé děti nebo zapojení obou rodičů do péče o děti,
  - rozšířenost využívání flexibilních forem zaměstnání.
- **segregace žen do méně placených zaměstnání**, která však umožňuje ženám matkám kombinovat práci s péčí o děti, jako například ta nabízející využití flexibilních forem zaměstnání.
- **statistická diskriminace zaměstnavatelů**, kteří přiřkládají matkám nižší produktivitu práce, a tímto se při nábore zaměstnanců nebo poskytování školení a rozhodování o podpoře či odměnách řídí.

# Mateřská a rodičovská dovolená

Současná legislativní úprava MD a RD se řadí k těm nejdelším a nejštědřejším na světě.





# Závěry

- Velké rozdíly mezi ženami a muži na trhu práce - ty se projevují zejména v souvislosti s mateřstvím a rodičovstvím.
- Genderové rozdíly ve mzdách v ČR se **zvyšují s počtem dětí**. Pro bezdětné dosahuje rozdíl v mediánu měsíční mzdy 15 %. Čím víc dětí žena má, tím více se rozevírají mzdové nůžky: z 20 % u jednoho dítěte na 36 % u tří dětí. Snížení mezd oproti mužům ženy matky po celou dobu své profesní dráhy nevyrovnají.
- Genderové rozdíly ve mzdách jsou **nejvyšší v období, kdy dítě potřebuje nejvíce péče**. U rodičů nejmladších dětí ve věku 3-5 let dosahuje rozdíl až 39 %. Čím starší děti jsou, tím více se tento rozdíl snižuje. Pro rodiče s dospělými dětmi v domácnosti je rozdíl kolem 24 %. Ten však výrazně převyšuje ten mezi bezdětnými, který činí pouze 15 %.
- **ženy-matky s malými dětmi pracují méně**, a to jak v podobě snížené míry ekonomické aktivity na trhu práce, tak i nižším počtem odpracovaných hodin ve srovnání s muži-otci malých dětí. Přitom participace žen bez dětí se blíží participaci mužů.

# Závěry

- Segregace žen do méně placených profesí vysvětluje přibližně 13 % celkového mzdového rozdílu u zaměstnanců ve věku 20-49 let.
  - Výsledky analýz odhalují, že **prodloužení celkové doby MD a RD o jeden rok je spojeno, za jinak stejných podmínek, se snížením mezd o 1,1 %.**
- 
- Dlouhá MD a RD spolu s nastavením daňově-dávkového systému, nedostatečně dostupnou institucionální péčí o malé děti a nízkým využitím flexibilních forem zaměstnání ze strany zaměstnavatelů, motivuje ženy, aby spíše zůstaly doma s dětmi co nejdéle, než aby se snažily sladit práci s péčí o děti a rodinu. S tím pravděpodobně souvisí také velmi nízká fertilita, se kterou se již ČR dlouhodobě potýká.
  - Ženy představují významný zdroj kvalifikované pracovní síly, jsou tedy pro český trh práce a z pohledu ekonomického přínosu, např. tvorby HDP, strategicky důležité.
  - Dlouhá doba, kterou ženy tráví mimo trh práce v souvislosti s narozením dítěte a povinnostmi spojenými s péčí o malé děti, má tedy vliv na blahobyt a ekonomickou výkonnost ČR.

Kontakt:

Email: mariola.pytlikova@cerge.cz

Mob.: 739211312

<https://sites.google.com/site/pytlikovaweb/>



## Děkuji za pozornost

*Projekt podpořila Nadace Open Society Fund Praha z programu Dejme (že)nám šanci, který je financován z Norských fondů. Prostřednictvím Norských fondů přispívá Norsko ke snižování sociálních a ekonomických rozdílů a posílení vzájemné spolupráce v Evropě. Podporuje především ochranu životního prostředí, výzkum a stipendia, rozvoj občanské společnosti, péči o zdraví, děti, rovnost žen a mužů či zkvalitnění justice. Program Dejme (že)nám šanci podporuje rovné příležitosti žen a mužů v pracovním i osobním životě a prevenci a pomoc obětem domácího násilí v České republice. Spravuje ho Nadace Open Society Fund Praha, která od roku 1992 rozvíjí hodnoty otevřené společnosti a demokracie v České republice*



Nadace Open Society Fund Praha  
<http://www.osf.cz>



Norské fondy  
<http://eegrants.org>

IDEA se v rámci Národohospodářského ústavu AV ČR podílí na aktivitách **Strategie AV21**, programu pro excelentní výzkum Akademie věd České republiky

