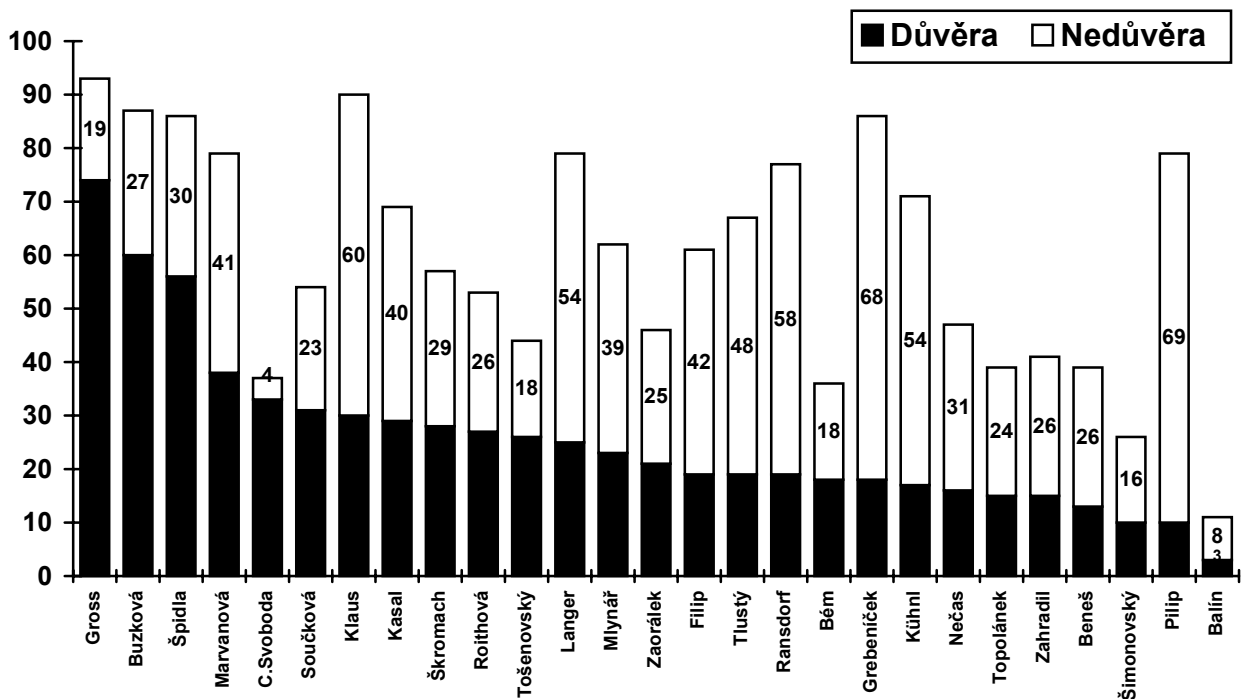


POPULARITA POLITIKŮ

Technické parametry

Výzkum:	Naše společnost 2002
Otázky:	PI.2a-z
Termín terénního šetření:	25.11.-2.12.2002
Počet respondentů:	1046
Reprezentativita:	obyvatelstvo ČR ve věku od 15 let
Výběr respondentů:	kvótní výběr
Zveřejněno dne:	13.12.2002
Kód tiskové informace:	PI21213
Zpracovala:	Alice Glasová

Graf č.1: **UYJÁDRĚNÍ DŮVĚRY ČI NEDŮVĚRY POLITIKŮM V LISTOPADU 2002**



Dopočet do 100% tvoří odpovědi „neví“ a „nezná“.

Několikrát do roka se dotázaných ptáme, zda vybraným politickým osobnostem důvěřují¹. Dnešní seznam obsahuje 27 jmen osobností, které stojí v čele stran zastoupených v Poslanecké sněmovně. Další politici (Bém, Topolánek, Tošenovský,) byli do hodnocení zařazeni pro svoje aktuální působení na politické scéně. Graf 1 (str.1) uvádí % důvěry a nedůvěry politikům. Tabulka 1 (str.2) ilustruje výsledky výzkumu ve srovnání s předchozím šetřením.

¹ Otázka: „Nyní Vám přečtu jména některých politiků. U každého mi, prosím, řekněte, zda mu důvěřujete nebo nedůvěřujete, či neumíte posoudit. Případně zda tohoto politika neznáte.“

Nejlépe si vedou zástupci ČSSD, kteří obsadili první tři místa - Stanislav Gross (74% důvěřujících), **Petra Buzková** (60%) a **premiér Špidla** (56%). Následuje odstoupivší předsedkyně US-DEU Hana Marvanová (38%) a předseda KDU-ČSL Cyril Svoboda (33%). Do první desítky se zařadili i sociálnědemokratičtí ministři Součková (31%) a Škromach (28%), za ODS Václav Klaus (30%) a další dva členové KDU-ČSL Jan Kasal (29%) a Zuzana Roithová (27%).

Při porovnání s výsledky ze září respektive května 2002 narostl výrazněji počet důvěřujících při současném poklesu skupiny nedůvěřujících v případě ministryně Buzkové a Václava Klause a zmírnil se tak pokles, který jsme v jejich případě v minulém šetření zaznamenali. Důvěra významněji narostla i u Jana Kasala, Hany Marvanové, Cyrila Svobody a Zuzany Roithové. Značný pokles počtu nedůvěřujících se objevil u ministra Mlynáře a Ivana Pilipa, naopak nedůvěra narostla u ministryně Součkové, Vojtěcha Filipa a Miroslava Grebeníčka. Někteří hodnocení politici, jež patří k vrcholným představitelům svých stran jsou však mezi veřejností poměrně neznámí. Více než tři čtvrtiny dotázaných neznají 1. místopředsedu KSČM Balína. Ministra Šimonovského nezná také více než polovina občanů, nového pražského primátora Béma neznají asi dvě pětiny oslovených, stejně jako místopředsedu ODS Miroslava Beneše a senátora Topolánka.

TABULKA 1: VYJÁDRĚNÍ DŮVĚRY ČI NEDŮVĚRY POLITIKŮM

	Důvěra +/- proti 09/02*	Nedůvěra +/- proti 09/02*	Neví	Nezná	Index 11/02 ¹ Důvěra/nedůvěra
Stanislav Gross	74	16 (-3)	10	0	+ 58
Petra Buzková	60 (+9)	27 (-9)	13	0	+ 33
Vladimír Špidla	56	30	13	1	+ 26
Hana Marvanová	38 (+6)	41 (-3)	16	5	- 3
Cyril Svoboda	33 (+5)	44	18	5	- 11
Marie Součková	31	23 (+6)	22	24	+ 8
Václav Klaus	30 (+9)	60 (-8)	10	0	- 30
Jan Kasal ²⁾	29 (+7)	40	23	8	- 11
Zdeněk Škromach	28 (+4)	29	25	18	- 1
Zuzana Roithová ²⁾	27 (+5)	26 (-3)	24	23	+ 1
Evžen Tošenovský+	26	18	28	28	+ 8
Ivan Langer ²⁾	25	54	15	6	- 29
Vladimír Mlynář	23 (+3)	39 (-8)	26	12	- 16
Lubomír Zaorálek	21	25 (+3)	30	24	- 4
Vojtěch Filip ²⁾	19 (+3)	42 (+6)	19	20	- 23
Vlastimil Tlustý+	19	48	18	15	- 29
Miloslav Ransdorf ²⁾	19	58 (+3)	15	8	- 39
Pavel Bém+	18	18	22	42	0
Miroslav Grebeníček	18	68 (+5)	12	2	- 50
Karel Kühnl ²⁾	17	54 (-3)	20	9	- 37
Petr Nečas ²⁾	16	31	27	26	- 15
Miroslav Topolánek+	15	24	24	37	- 9
Jan Zahradil ²⁾	15	26	27	32	- 11
Miroslav Beneš+	13	26	21	40	- 13
Milan Šimonovský	10	16	23	51	- 6
Ivan Pilip	10	69 (-6)	17	4	- 59
Vladimír Balín+	3	8	12	77	- 5

*Uvádíme statisticky významné rozdíly, tj. + - 3% a více. +) politik uveden poprvé

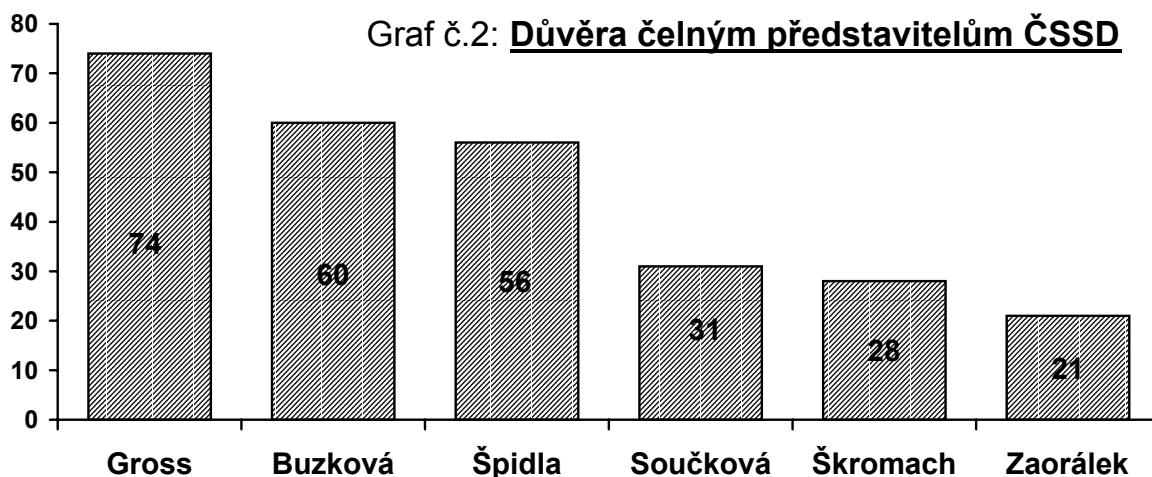
1) Rozdíl kladných a záporných odpovědí v tomto šetření. 2) Srovnání s měřením v květnu 2002

V posledním sloupci tabulky 1 je index vyjadřující převahu pozitivních či negativních postojů. Jen šest ze zkoumaných politiků má převažující kladné hodnocení. **Nejvyšší kladné skóre mají Stanislav Gross, Petra Buzková a Vladimír Špidla.**

Mezi osobnosti se silně převažující nedůvěrou (méně než -20) se řadí Ivan Pilip, Miroslav Grebeníček, Miloslav Ransdorf, Karel Kühnl, Václav Klaus, Vlastimil Tlustý, Vladimír Mlynář a Vojtěch Filip.

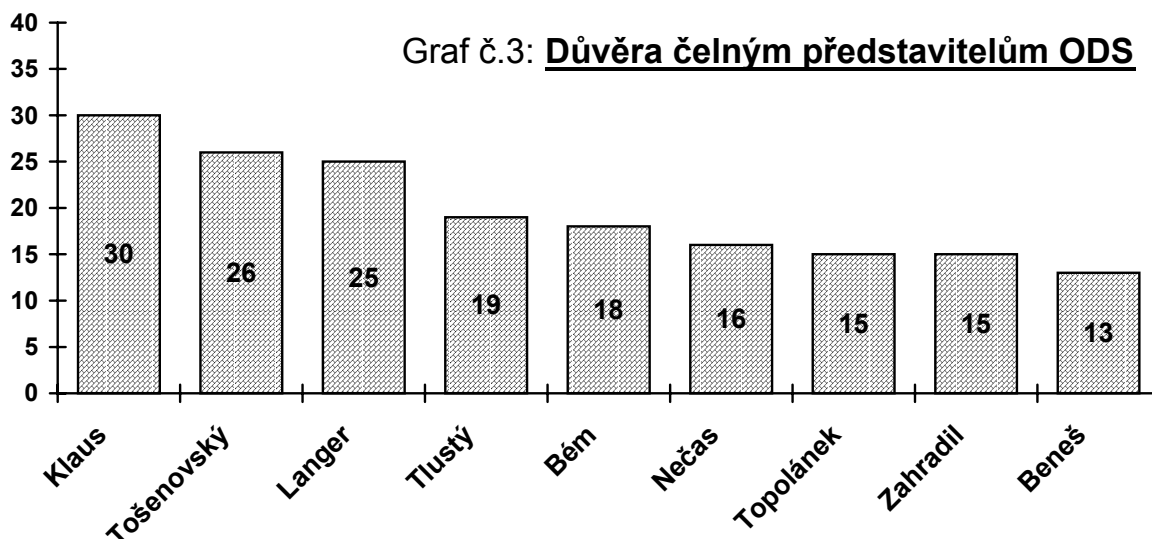
Porovnejme na závěr ještě jednotlivé **politiky v rámci jejich strany** (viz grafy 2 až 6). V **ČSSD** si nejlépe vede Stanislav Gross, vysokou důvěru mají i Petra Buzková a Vladimír Špidla. V **ODS** je stále nejlépe hodnocen odcházející předseda Klaus, z dalších osobností dostali nejvíce důvěry odstoupivší kandidát na předsedu Tošenovský a Ivan Langer. Ostatní zařazení představitelé ODS už nezískali důvěru ani pětiny dotázaných. Představitelům **KSČM** Grebeníčkoví, Filipovi a Ransdorfovi shodně důvěruje jen necelá pětina občanů, jejich místopředsedovi Balínovi 3%. U **KDU-ČSL** si nejlépe vede Cyril Svoboda s třetinou důvěřujících, poměrně těsně za ním je Jan Kasal a Zuzana Roithová. Z hodnocených politiků **US-DEU** je za nejdůvěryhodnější považována Hana Marvanová.

Jistě nepřekvapí, že přívrženci jednotlivých stran důvěřují politikům vlastní strany častěji. V některých případech se však pořadí důvěryhodnosti při srovnání celé populace a příznivců strany poněkud liší. Sympatizanti ČSSD upřednostňují Špidlu před Buzkovou. U ODS je Tošenovský vnímán mezi všemi jako druhý nejdůvěryhodnější, zatímco stoupenci ODS vyslovují častěji důvěru Langrovi, Tlustému a Nečasovi. U přívrženců KDU-ČSL vede Kasal nad Svobodou a u US-DEU Kühnl nad Mlynářem (viz poznámky pod grafy).



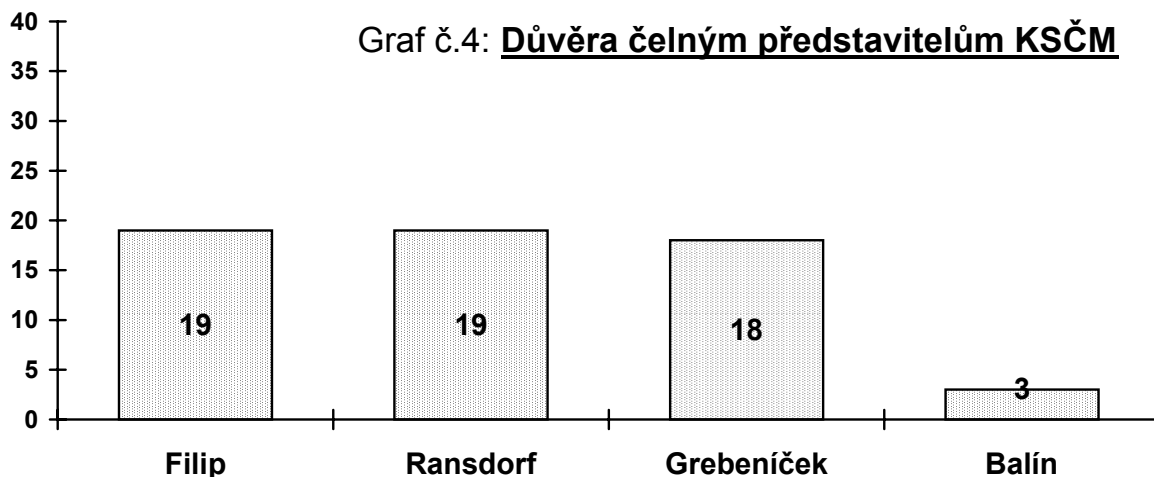
Dopočet do 100% tvoří odpovědi „nedůvěřuje“, „neví“ a „nezná“.

Jen přívrženci ČSSD: Gross 95%, Špidla 90%, Buzková 84%, Škromach 55%, Součková 54%, Zaorálek 35%.



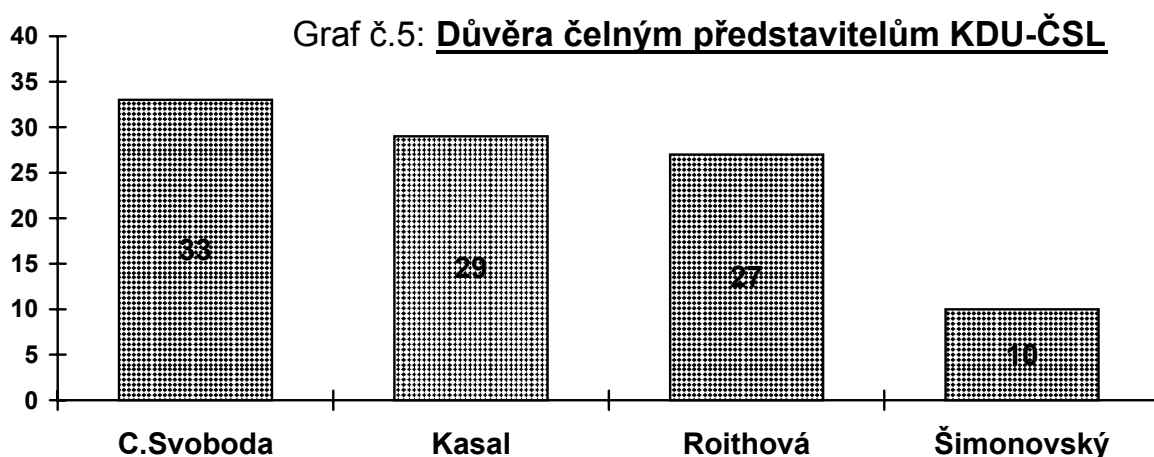
Dopočet do 100% tvoří odpovědi „nedůvěřuje“, „neví“ a „nezná“.

Jen přívrženci ODS: Klaus 82%, Langer 60%, Tlustý 49%, Nečas 40%, Tošenovský 38%, Bém 36%, Topolánek 33%, Zahradil 33%, Beneš 31%.



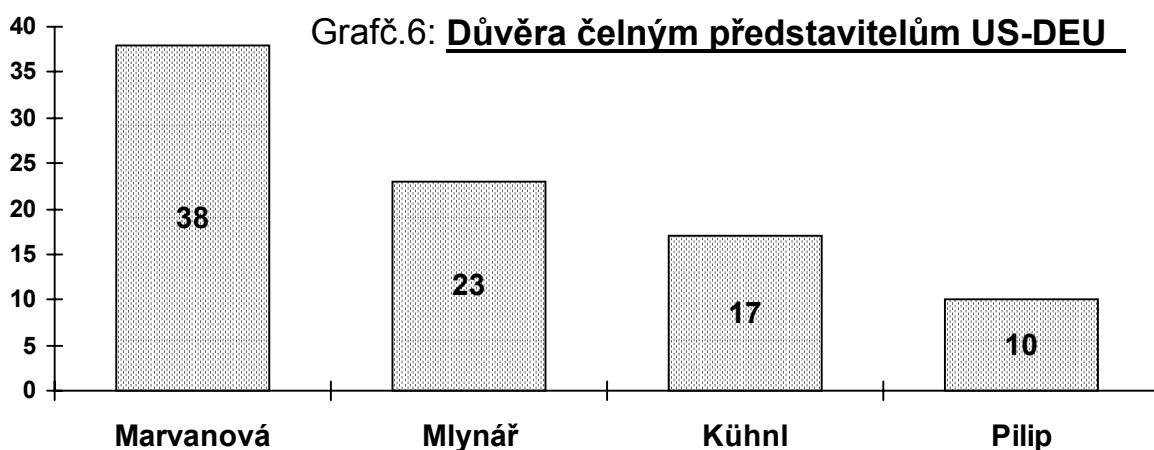
Dopočet do 100% tvoří odpovědi „nedůvěřuje“, „neví“ a „nezná“.

Jen přívrženci KSČM: Filip 64%, Ransdorf 80%, Grebeníček 86%, Balín 9%.



Dopočet do 100% tvoří odpovědi „nedůvěřuje“, „neví“ a „nezná“.

Jen přívrženci KDU-ČSL: C.Svoboda 66%, Kasal 70%, Roithová 37%, Šimonovský 22%.



Dopočet do 100% tvoří odpovědi „nedůvěřuje“, „neví“ a „nezná“.

Jen přívrženci US-DEU: Marvanová 84%, Mlynář 48%, Kühnl 64%, Pilip 36%.