



**Centrum pro výzkum veřejného mínění
Sociologický ústav AV ČR, v.v.i.**
Jilská 1, Praha 1
Tel./fax: 286 840 129
E-mail: daniel.kunstat@soc.cas.cz

Názory na KSČM

Technické parametry

<i>Výzkum:</i>	<i>Naše společnost 2009, v09-09</i>
<i>Realizátor:</i>	<i>Centrum pro výzkum veřejného mínění, Sociologický ústav AV ČR, v.v.i.</i>
<i>Projekt:</i>	<i>Naše společnost – projekt kontinuálního výzkumu veřejného mínění CVVM SOÚ AV ČR, v.v.i.</i>
<i>Termín terénního šetření:</i>	<i>31. 8. – 7. 9. 2009</i>
<i>Výběr respondentů:</i>	<i>Kvótní výběr</i>
<i>Kvóty:</i>	<i>Region (Oblasti NUTS 2), velikost místa bydliště, pohlaví, věk, vzdělání</i>
<i>Zdroj dat pro kvótní výběr:</i>	<i>Český statistický úřad</i>
<i>Reprezentativita:</i>	<i>Obyvatelstvo ČR ve věku od 15 let</i>
<i>Počet dotázaných:</i>	<i>1046</i>
<i>Metoda sběru dat:</i>	<i>Osobní rozhovor tazatele s respondentem</i>
<i>Výzkumný nástroj:</i>	<i>Standardizovaný dotazník</i>
<i>Otázky:</i>	<i>PV. 117, PV. 118, PV. 119, PV. 120</i>
<i>Zveřejněno dne:</i>	<i>9. října 2009</i>
<i>Zpracoval:</i>	<i>Daniel Kunštát</i>

CVVM Sociologického ústavu AV ČR, v.v.i., do svého zářijového šetření zařadilo blok otázek, které mapovaly názory respondentů na KSČM. Některé z otázek byly položeny opakovaně - poprvé byly do šetření zařazeny před deseti lety, tj. v roce 1999.

První otázka zjišťovala názory veřejnosti na to, zda KSČM má zůstat v určité politické izolaci. Položená otázka přitom zněla: „Některé osobnosti a instituce odmítají jednat s KSČM o závažných společenských otázkách. Souhlasíte s tím?“

Tabulka 1: Souhlas s vyloučením KSČM z jednání o závažných společenských otázkách (v %)

	1999/03	1999/12	2009/09
rozhodně souhlasí	23	22	22
spíše souhlasí	15	16	25
spíše nesouhlasí	24	23	25
rozhodně nesouhlasí	25	30	18
neví	13	9	10
celkový poměr	38/49	38/53	47/43

Tábor lidí odmítajících komunikovat s KSČM o závažných společenských otázkách čítá v současnosti téměř polovinu respondentů (47 %), naopak asi dvě pětiny (43 %) se staví proti. Oproti šetřením provedeným před deseti lety lze konstatovat, že momentálně je podíl odpůrců dialogu s KSČM zhruba o deset procentních bodů vyšší.

Vyhýbat se komunikaci s KSČM považují za správné častěji občané se středním vzděláním s maturitou a vysokoškolsky vzdělaní, podnikatelé, vysoce kvalifikovaní a vedoucí zaměstnanci, dotázaní s deklarovanou dobrou životní úrovní domácnosti, dotázaní ve věku 30 až 44 let. Dle politických preferencí odmítají razantněji komunikaci s komunisty přívrženci ODS, TOP 09 a SZ, jen o poznání méně stoupenci KDU-ČSL.

Vstřícnější stanovisko k dialogu s komunisty zastávají důchodci, s domácností s horším životním standardem, preferenčně nejsilněji vlastní stoupenci strany a taktéž elektorát ČSSD.

Další dotaz zjišťoval, proč někteří lidé podle názoru respondentů sympatizují s KSČM¹. Vějíř odpovědí, které jsme získali, jsme pro snazší orientaci roztrídili do čtyř bloků.

Tabulka 2: „Proč podle Vašeho názoru někteří lidé sympatizují s KSČM?“

Argumenty se zřetelem k současnosti	
reakce na současný stav a negativní jevy	14 %
voliči KSČM jsou hloupi, nevzdělaní, nerozumějí politice	5 %
spoléhají se na stát, očekávají péči státu	1 %
<i>celkem</i>	20 %
Argumenty se zřetelem k minulosti	
Nostalgie, pozitivní hodnocení minulého režimu	18 %
Ocenění životní úrovně a sociálních výhod za socialismu	17 %
Sympatizují ze zvyku, jsou to staří lidé	7 %
Jsou to „staré struktury“, nomenklaturní kádry	3 %
<i>celkem</i>	45 %
Kvalitativní postoj (ocenění)	
Dobry program, souhlas s politikou KSČM, levicové zaměření	13 %
Strana chudých, obyčejných lidí, stará se o soc. slabé, staré	10 %
KSČM není zapletená do korupce, skandálů, nezprofanovaná	3 %
Je to normální strana, alternativa vládním stranám	2 %
<i>celkem</i>	28 %
Jiná stanoviska	
Negativní údiv, nepochopení	2 %
Osobní rozhodnutí, každého věc, nikomu do toho nic není	2 %
Neví	3 %
<i>celkem</i>	7 %

Součet ve sloupci 100%

Argumenty se vztahem k současné situaci: Podpora KSČM je podle respondentů odpovědí lidí na to, co bychom mohli nazvat reakcí na „negativní

¹ Otázka: „Proč podle Vašeho názoru někteří lidé sympatizují s KSČM?“

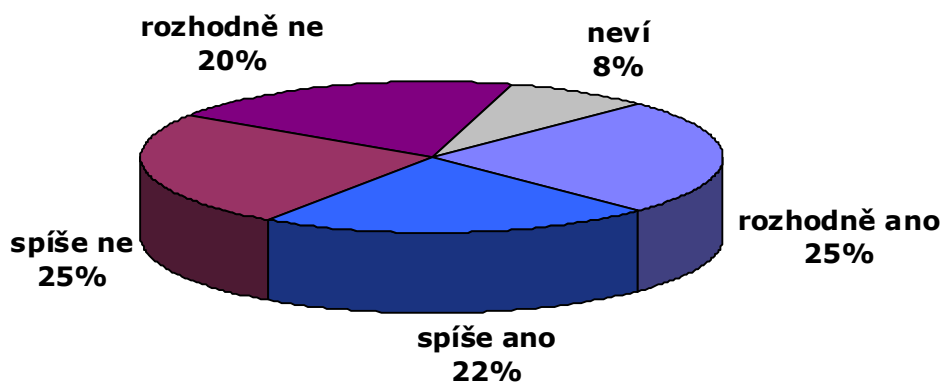
společenské jevy“ (konkrétně oslovení poukazovali na korupci, nezaměstnanost, rozkrádání, obtížnou vymahatelnost práva, ztrátu sociálních jistot, drahotu, bídu, chaos, pokles morálních hodnot, aroganci, nezáměr politiků o problémy obyčejných lidí atd.).

Reminiscenční postoj: Do této oblasti patří poukazy na nostalgii a pozitivní vzpomínky na minulost a její sociální výhody, akcentování „volby ze zvyku“ resp. stáří a někdejší výsadní postavení voličů KSČM.

Vyjádření ke kvalitám: Další mnohokrát zmíněnou odpovědí byl i program strany, který byl označován za blízký voličům. Mravní étos byl zvýrazněn v odpovědích, že KSČM není zdiskreditovaná.

Některá tvrzení lze poměrně dobře diferencovat dle politických preferencí dotázaných. Pro stoupence ODS a TOP 09 je typické reflektování nostalgie po minulosti, příp. hloupost a nevzdělanost voličů strany. Naproti tomu potenciální voliči KSČM oceňují program „své“ strany, sociálněekonomické výhody socialismu a taktéž častěji zdůrazňují to, že strana nenese vinu za současné nezdary. Názory stoupenců ČSSD a lidovců nepřekročili v jednotlivých akcentech populační průměr.

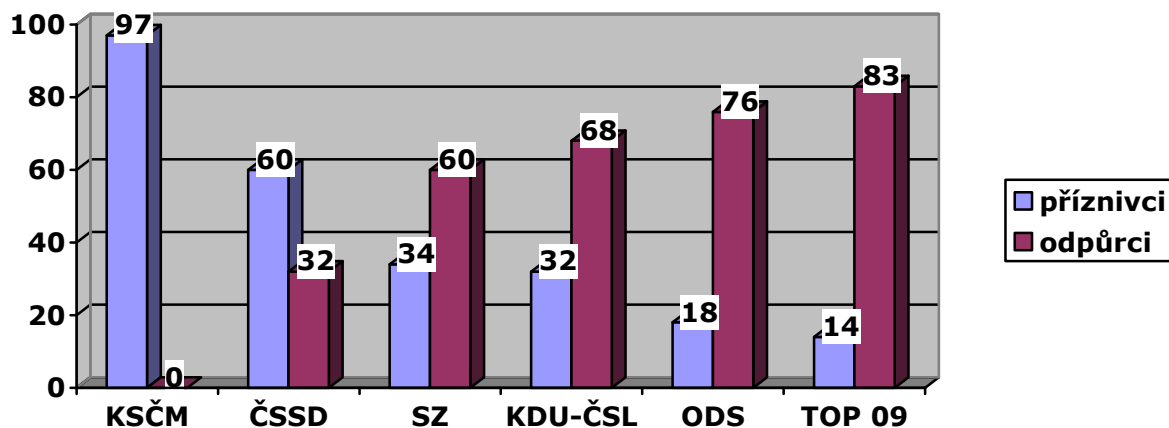
Graf 1: „Vadilo by Vám, kdyby se KSČM podílela na nějaké příští vládě?“



Stoupenci a odpůrci účasti KSČM ve vládě se v této otázce rozdělili do dvou přibližně stejných bloků: 45 % respondentů uvedlo, že by jim účast KSČM ve vládě nevadila (z toho 20 % zvolilo odpověď „rozhodně ne“ a 25 % „spíše ne“), naopak pro bezmála polovinu oslovených (47 %) by vládní odpovědnost KSČM vadila (z toho 25 % zvolilo odpověď „rozhodně vadila“ a 22 % „spíše vadila“). Odpověď „neví“ zde deklarovalo 8 % respondentů.

Následující graf ilustruje, jak se na případnou budoucí účast KSČM ve vládě dívají sympatizanti jednotlivých stran. Tak jako v jiných otázkách týkajících se KSČM je možné zaznamenat i zde výrazné difference především podle politických preferencí dotázaných. Zatímco obecně příznivci pravice jsou výraznými oponenty příštího možného angažmá KSČM ve vládě, u přívrženců levice převažuje postoj opačný.

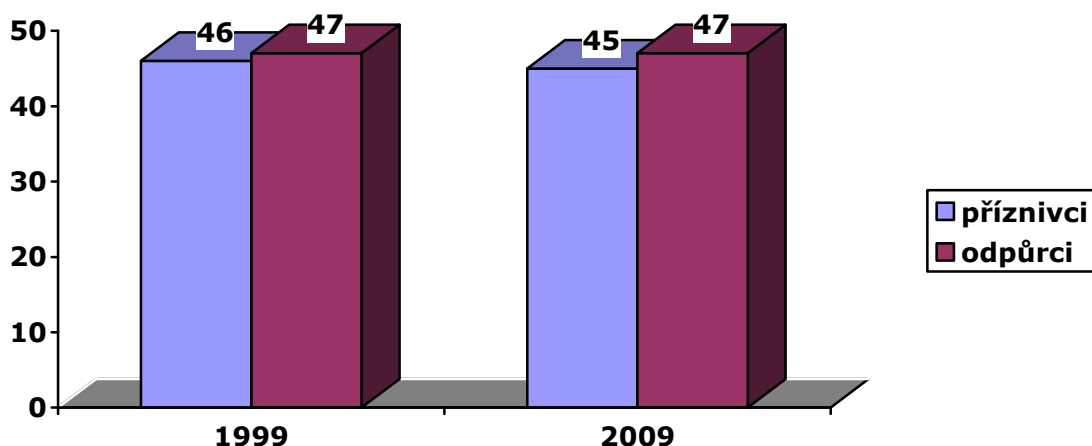
Graf 2: Příznivci a odpůrci účasti KSČM ve vládě podle stranických preferencí (v %)



Pozn.: Dopočet do 100 % v rámci jednotlivých elektorátů představují odpovědi „neví“.

Graf 3 naznačuje srovnání současného šetření s výzkumem v roce 1999. Ze získaných dat je zřejmé, že česká veřejnost je v dané otázce nadále – i po deseti letech – rozdělena na dvě přibližně stejně velké části.

Graf 3: Příznivci a odpůrci případné účasti KSČM ve vládě – srovnání (v %)

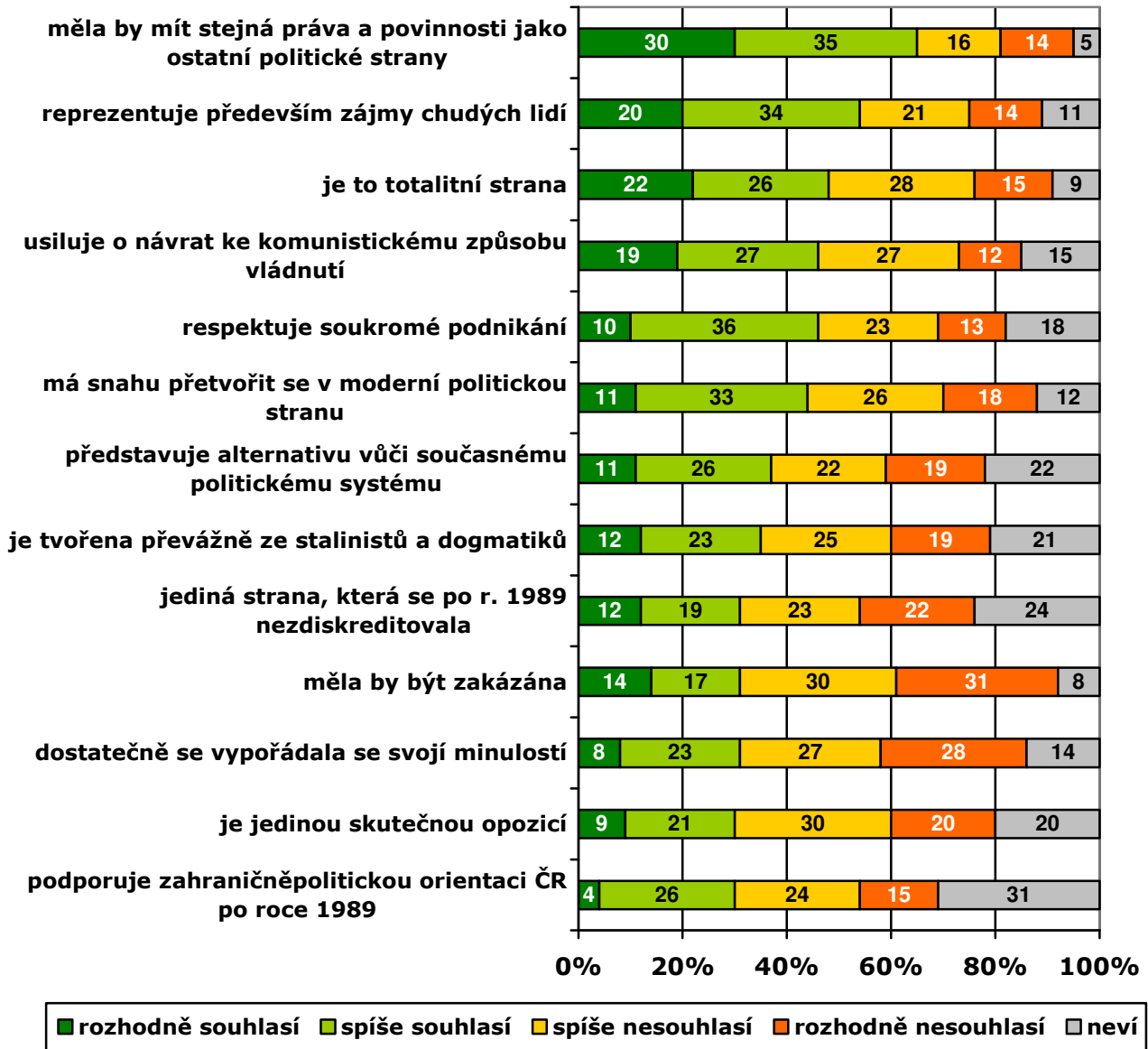


Pozn.: Dopočet do 100 % představují odpovědi „neví“.

Na závěr byla dotázaným předložena série výroků, které se v souvislosti s KSČM objevují jak v mediálním a politickém diskurzu, tak i v nejrůznějších výzkumech veřejného mínění (viz graf 4). Podle míry souhlasu s předloženými tvrzeními lze vymezit několik okruhů názorů. **Nadpoloviční většina respondentů** se přiklonila k mínění, že by KSČM měla mít stejná práva a povinnosti jako ostatní strany (65 %) a že tato strana reprezentuje především zájmy chudých lidí (54 %). **Více než dvě pětiny dotázaných** souhlasily s tvrzením, že se jedná o totalitní stranu (48 %) resp. že usiluje o návrat ke komunistickému způsobu vlády a na straně druhé, že respektuje soukromé podnikání (shodně 46 %) a že má snahu přetvořit se v moderní politickou stranu (44 %). Pro **více než třetinu respondentů** představuje KSČM alternativu vůči současnému politickému systému (37 %) a 35 % oslovených se domnívá, že je tvořena převážně ze „stalinistů a dogmatiků“.

Méně než třetina dotázaných souhlasí s názorem, že KSČM je jediná nezdiskreditovaná strana, dále že by měla být zakázána, nebo že se dostatečně vypořádala se svojí minulostí (shodně 31 %). Nejméně (shodně 30 % oslovených) se domnívá, že je jedinou „skutečnou opozicí“ a že podporuje zahraničněpolitickou orientaci ČR po roce 1989.

Graf 4: Názory na KSČM (v %)



Jednoznačně největší podíl nesouhlasných odpovědí (61 %) jsme zaznamenali u výroku, že by KSČM měla být zakázána a na straně druhé také u tvrzení, že se dostatečně vypořádala se svojí minulostí (55 %). Není bez zajímavosti, že nejvíce lidí (31 %) nedokázalo posoudit, zda KSČM podporuje současnou zahraničněpolitickou orientaci ČR.