

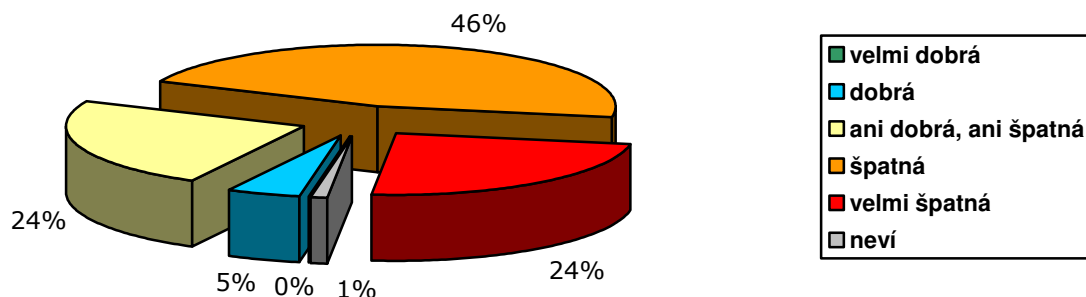
## Občané o hospodářské situaci ČR a o životní úrovni svých domácností – listopad 2012

### Technické parametry

Výzkum:	Naše společnost, v12-11a + v12-11b
Realizátor:	CVVM, Sociologický ústav AV ČR, v.v.i.
Projekt:	Naše společnost – projekt kontinuálního výzkumu veřejného mínění CVVM SOÚ AV ČR, v.v.i.
Termín terénního šetření:	5. – 12. 11. 2012 (v12-11a), 12. – 19. 11. 2012 (v12-11b)
Výběr respondentů:	Kvótní výběr
Kvóty:	Kraj (oblasti NUTS 3), velikost místa bydliště, pohlaví, věk, vzdělání
Zdroj dat pro kvótní výběr:	Český statistický úřad
Reprezentativita:	Obyvatelstvo ČR ve věku od 15 let
Počet dotázaných:	1267 + 1053 = 2320
Metoda sběru dat:	Osobní rozhovor tazatele s respondentem
Výzkumný nástroj:	Standardizovaný dotazník
Otázky:	EV.10, IDE.1
Zveřejněno dne:	12. prosince 2012
Zpracoval:	Jan Červenka

V rámci svých dvou šetření uskutečněných v listopadu 2012 Centrum pro výzkum veřejného mínění SOÚ AV ČR, v.v.i., položilo respondentům dvě otázky týkající se hodnocení současné ekonomické situace v České republice a hodnocení životní úrovně jejich domácností. Tato zpráva reprezentuje výsledky za spojený soubor obou listopadových výzkumů.

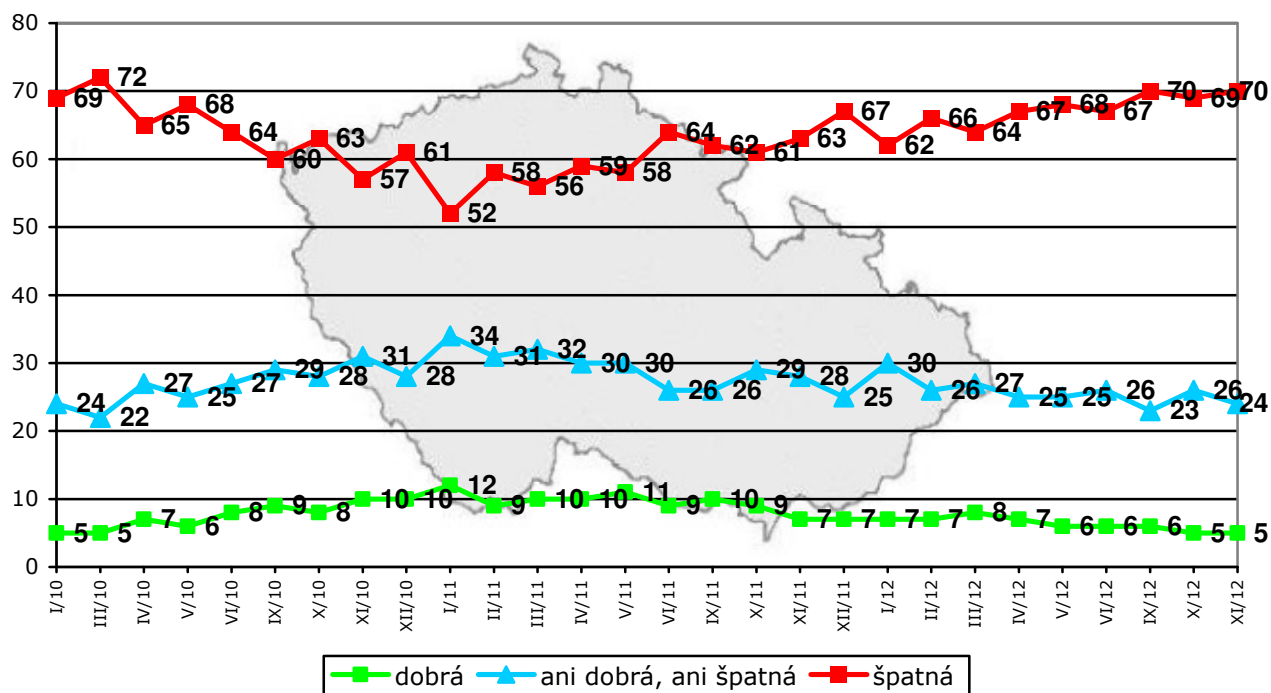
Graf 1: Hodnocení současné ekonomické situace v ČR (%)<sup>1</sup>



<sup>1</sup> Znění otázky: „Jak byste hodnotil současnou ekonomickou situaci v naší zemi? Je podle Vás velmi dobrá, dobrá, ani dobrá ani špatná, špatná, velmi špatná.“

Z výsledku šetření vyplynulo (viz graf 1), že více než dvoutřetinová většina (70 %) české veřejnosti hodnotí současnou ekonomickou situaci v zemi negativně, přičemž 24 % ji označilo za „velmi špatnou“ a 46 % za „špatnou“. Naopak příznivé hodnocení současné ekonomické situace se vyskytlo u 5 % dotázaných, kteří ji vesměs charakterizovali jako „dobrou“, zatímco odpověď „velmi dobrá“ se vyskytovala jen zcela ojediněle. Téměř čtvrtina (24 %) lidí pak považuje současnou ekonomickou situaci v ČR za „ani dobrou, ani špatnou“. Téměř čtvrtina (24 %) lidí pak považuje současnou ekonomickou situaci v ČR za „ani dobrou, ani špatnou“. Zbývající 1 % oslovených se k tomuto dotazu nedokázalo vyjádřit a zvolilo odpověď „nevím“.

Graf 2: Hodnocení současné ekonomické situace v ČR (%)



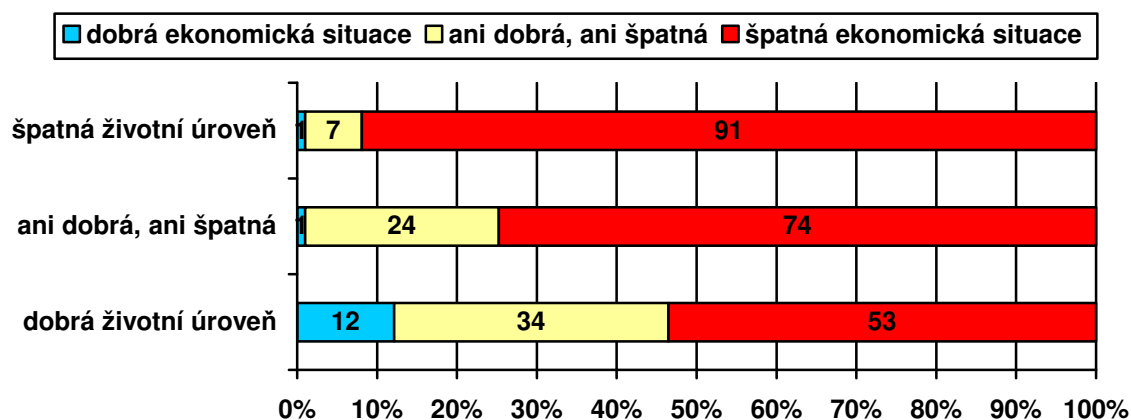
Pozn.: Dopočet do 100 % tvoří odpovědi „nevím“, kategorie „dobrá“ zahrnuje součet podílů „velmi dobrá“ a „dobrá“, kategorie „špatná“ je součtem podílů „špatná“ a „velmi špatná“.

Z časového srovnání, které nabízí graf 2, vyplývá, že oproti předchozímu šetření z října 2012 nedošlo k žádné statisticky významné změně. Aktuální hodnocení ekonomické situace je zároveň zřetelně horší než před rokem v listopadu 2011, kdy podíl kritického hodnocení byl celkově o sedm procentních bodů nižší (63 %). Naopak o čtyři procentní body vyšší byl tehdy podíl hodnocení „ani dobrá, ani špatná“. Významné zhoršení hodnocení můžeme pozorovat i v porovnání s počátkem tohoto roku, v delším časovém horizontu pak lze vidět přes drobné fluktuace jasný trend postupného zhoršování hodnocení ekonomické situace od počátku roku 2011.

Podrobnější analýza ukázala, že optimismus v hodnocení současné ekonomické situace narůstá se subjektivně hodnocenou životní úrovní, i když i dotázaní s dobrou životní úrovní hodnotí ekonomickou situaci poměrně kriticky (viz graf 3). Kritičnost pak narůstá s věkem. Regionálně se poněkud méně skepticky k současné ekonomické situaci staví obyvatelé Čech a zvláště pak Jihočeského kraje, naopak více kritičtí jsou dotázaní z Moravy. Relativně méně pesimisticky se o situaci vyjadřují i absolventi středních škol s maturitou, podnikatelé se zaměstnanci, studenti a z hlediska politické orientace ti, kdo se

hlásí k pravici nebo pravému středu, především pak stoupenci ODS a v menší míře i TOP 09. Naopak kritičtějšími jsou v tomto ohledu vyučení bez maturity, důchodci, respondenti hlásící se k levici a voliči KSČM.

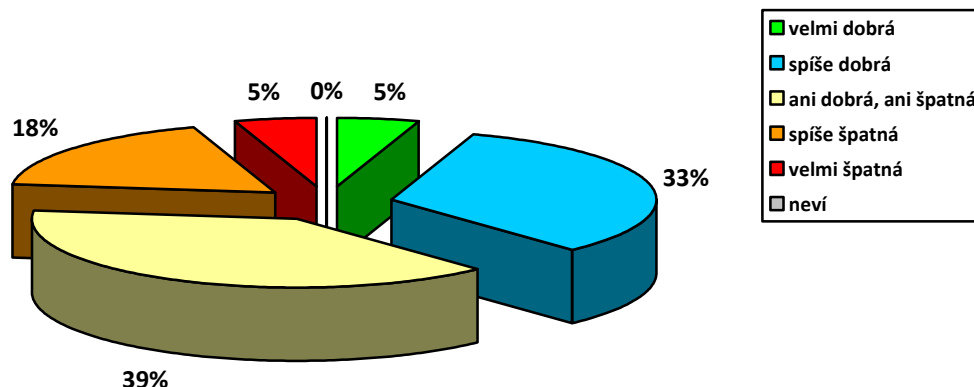
Graf 3: Hodnocení ekonomické situace ČR podle životní úrovně domácnosti (%)



Pozn.: Dopočet do 100 % tvoří odpovědi „neví“, kategorie „dobrá“ zahrnuje součet podílů „velmi dobrá“ a „dobrá“, kategorie „špatná“ je součtem podílů „špatná“ a „velmi špatná“.

Druhá otázka se týkala hodnocení životní úrovně samotných domácností, v nichž respondenti žijí.

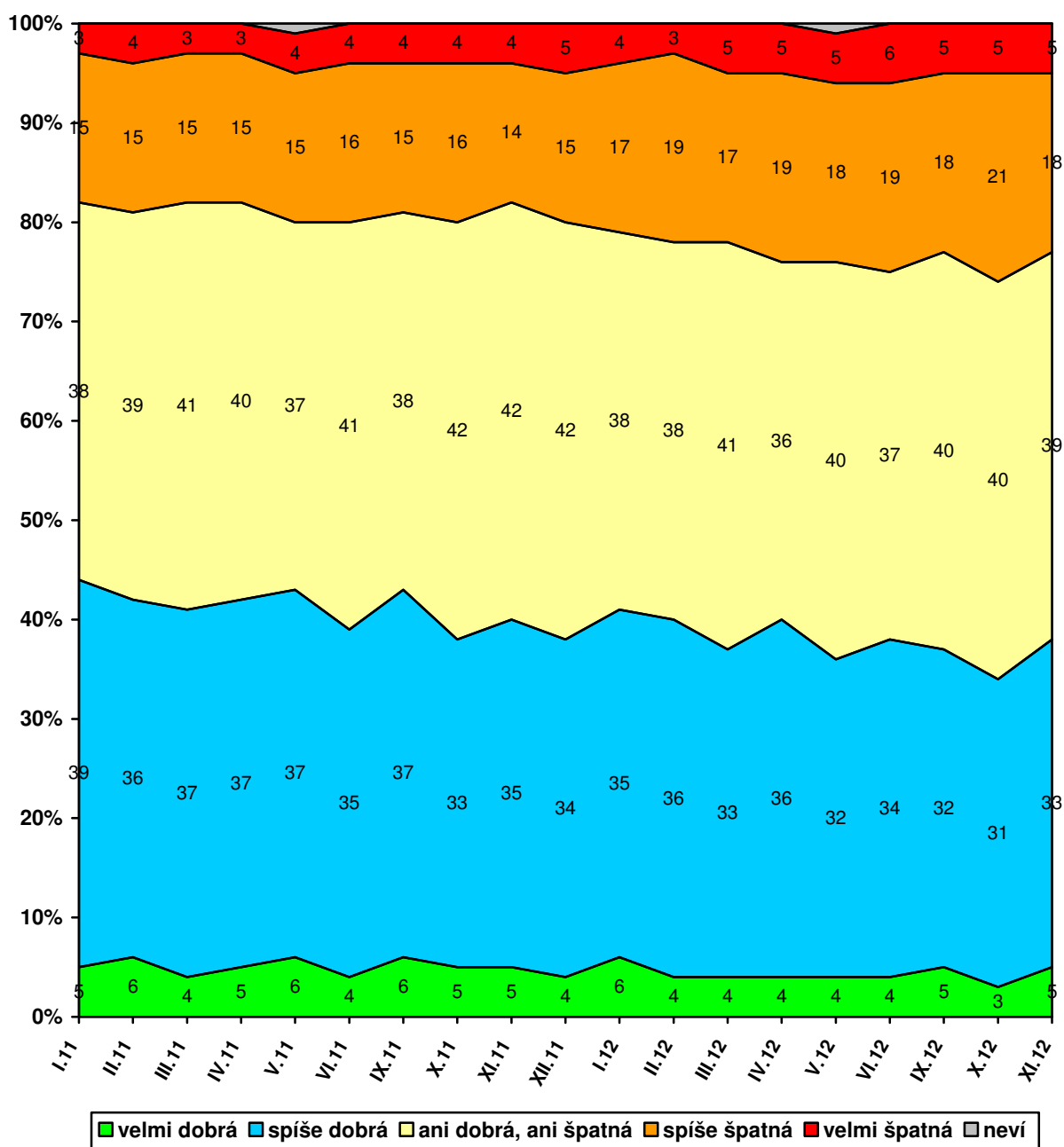
Graf 4: Subjektivní hodnocení životní úrovně vlastní domácnosti<sup>2</sup> (%)



Jak ukazují výsledky v grafu 4, necelé dvě pětiny (38 %) lidí mají podle vlastního vyjádření dobrou životní úroveň své domácnosti, z toho 5 % ji hodnotí jako „velmi dobrou“ a 33 % jako „spíše dobrou“. Naopak za špatnou považuje životní úroveň své domácnosti necelá čtvrtina (23 %) občanů, když 18 % ji označilo za „spíše špatnou“ a 5 % za „velmi špatnou“. Dvě pětiny (39 %) pak životní úroveň své domácnosti charakterizují jako „ani dobrou, ani špatnou“.

<sup>2</sup> Znění otázky: „Považujete životní úroveň Vaší domácnosti za velmi dobrou, za spíše dobrou, ani dobrou, ani špatnou, za spíše špatnou, nebo za velmi špatnou?“

Graf 5: Subjektivní hodnocení životní úrovně vlastní domácnosti – časové srovnání (%)



Jak ukazují údaje zachycené v grafu 5, oproti předchozímu výzkumu došlo k mírnému zlepšení, když podíl příznivého hodnocení o čtyři procentní body narostl a naopak podíl negativního hodnocení se o tři procentní body snížil. V porovnání s výsledkem zaznamenaným přesně před rokem v listopadu 2011 můžeme naopak vidět nárůst podílu hodnocení životní úrovně jako špatné o čtyři procentní body.

Hodnocení životní úrovně se zlepšuje s rostoucím příjmem či stupněm dokončeného vzdělání respondenta a zhoršuje se s rostoucím věkem. Ke spokojenější části obyvatel patří studenti, vysoce kvalifikovaní odborní nebo vedoucí pracovníci, podnikatelé a samostatně činní, nižší odborní pracovníci, potenciální voliči ODS nebo TOP 09 a ti, kdo se na pravolevé škále politické

orientace hlásí k pravici nebo k pravému středu. Skupiny vnímající svou životní úroveň méně příznivě tvoří především důchodci, nezaměstnaní, pracovníci v dělnických profesích, stoupenci KSČM, rozhodnutí nevoliči bez preferované strany a lidé, kteří sami sebe politicky řadí k levici či k levému středu.