



**Centrum pro výzkum veřejného mínění
Sociologický ústav AV ČR, v.v.i.**

Jilská 1, Praha 1

Tel.: +420 286 840 129

E-mail: jan.cervenka@soc.cas.cz

Spokojenost se stavem ve vybraných oblastech veřejného života – únor 2015

Technické parametry

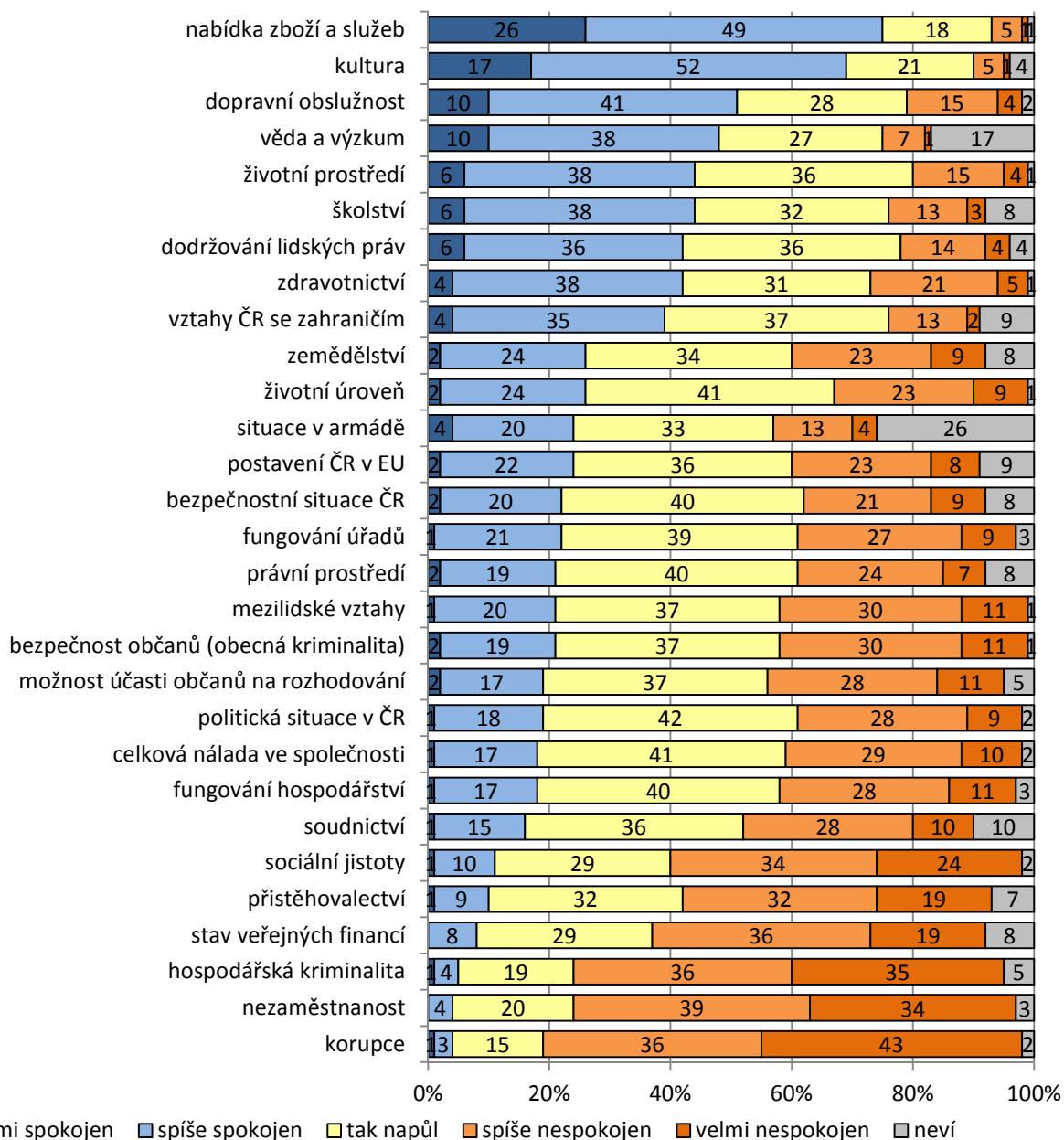
Výzkum:	<i>Naše společnost, v15-02</i>
Realizátor:	<i>CVVM, Sociologický ústav AV ČR, v.v.i.</i>
Projekt:	<i>Naše společnost – projekt kontinuálního výzkumu veřejného mínění CVVM SOÚ AV ČR, v.v.i.</i>
Termín terénního šetření:	<i>2. – 9. 2. 2015</i>
Výběr respondentů:	<i>Kvótní výběr</i>
Kvóty:	<i>Kraj (oblasti NUTS 3), velikost místa bydliště, pohlaví, věk, vzdělání</i>
Zdroj dat pro kvótní výběr:	<i>Český statistický úřad</i>
Reprezentativita:	<i>Obyvatelstvo ČR ve věku od 15 let</i>
Počet dotázaných:	<i>1069</i>
Počet tazatelů:	<i>248</i>
Metoda sběru dat:	<i>Osobní rozhovor tazatele s respondentem – kombinace rozhovorů PAPI a CAPI</i>
Výzkumný nástroj:	<i>Standardizovaný dotazník</i>
Otázky:	<i>PS.5</i>
Zveřejněno dne:	<i>5. března 2015</i>
Zpracoval:	<i>Jan Červenka</i>

V únoru letošního roku zařadilo Centrum pro výzkum veřejného mínění do svých pravidelných výzkumů otázky, v nichž občané České republiky vyjadřovali svoji spokojenost nebo nespokojenost se stavem ve vybraných oblastech veřejného života.¹

¹ Znění otázky: „Jak jste spokojen nebo nespokojen se současným stavem následujících oblastí v ČR: a) životní prostředí, b) zdravotnictví, c) vztahy ČR se zahraničím, d) školství, e) fungování hospodářství, f) bezpečnost občanů, tzv. obecná kriminalita, g) kultura, h) situace v armádě, i) fungování úřadů, j) sociální jistoty, k) nezaměstnanost, l) soudnictví, m) přistěhovalectví, n) korupce, o) hospodářská kriminalita, p) zemědělství, q) politická situace v ČR, r) možnost účasti občanů na rozhodování o veřejných záležitostech, s) životní úroveň, t) věda a výzkum, u) postavení ČR v EU, v) dopravní obslužnost, w) nabídka zboží a služeb, x) dodržování lidských práv, z) právní prostředí, aa) celková nálada ve společnosti, ab) mezilidské vztahy, ac) stav veřejných financí, ad) bezpečnostní situace ČR, např. riziko války, teroristického útoku?“ Varianty odpovědi: velmi spokojen, spíše spokojen, tak napůl, spíše nespokojen, velmi nespokojen.



Graf 1: Spokojenost se současným stavem vybraných oblastí (%)



Pozn.: Položky jsou řazeny sestupně podle součtu podílů odpovědí „velmi spokojen“ a „spíše spokojen“.

Zdroj: CVVM SOÚ AV ČR, v.v.i., Naše společnost 2. – 9. 2. 2015, 1069 respondentů starších 15 let, osobní rozhovor.

Dlouhodobě jsou obyvatelé České republiky nejvíce spokojeni s nabídkou zboží a služeb (75 % velmi či spíše spokojeno, 6 % naopak velmi či spíše nespokojeno) a kulturou (69 % spokojeno, 6 % nespokojeno). Okolo hranice padesáti procent se pohyboval podíl spokojených v případě dopravní obslužnosti (51 % spokojeno, 19 % nespokojeno) a též vědy a výzkumu (48 % spokojeno, 8 % nespokojeno). Kromě těchto oblastí spokojenost nad nespokojeností převažuje také při hodnocení životního prostředí (44 % : 19 %), školství (44 % : 16 %), dodržování lidských práv (42 % : 18 %), zdravotnictví (42 % : 26 %), vztahů ČR se zahraničím (39 % : 15 %) a situace v armádě (24 % : 17 %), byť zde již jen mírně s rozdílem 7 procentních bodů. U ostatních zkoumaných oblastí již nespokojenost převažovala nad spokojeností, přičemž zdaleka nejhorší hodnocení bylo zaznamenáno v případě korupce (79 % velmi či spíše nespokojených, 4 %

velmi či spíše spokojených), nezaměstnanosti (73 % : 4 %) a hospodářské kriminality (71 % : 5 %). Trochu méně jednoznačně pak nespokojenost převládá u sociálních jistot (58 % : 11 %), stavu veřejných financí (55 % : 8 %) a přistěhovalectví (51 % : 10 %). Méně než poloviční, avšak v poměru ke spokojeným stále zřetelně převažující nespokojenost šetření zaznamenalo v případě soudnictví (38 % nespokojených : 16 % spokojených), fungování hospodářství (39 % : 18 %), celkové nálady ve společnosti (39 % : 18 %), možnosti účasti občanů na rozhodování (39 % : 19 %), mezilidských vztahů (41 % : 21 %), bezpečnosti občanů, respektive obecné kriminality (41 % : 21 %), politické situace (37 % : 19 %) a fungování úřadů (36 % : 22 %). Menší převís nespokojenosti nad spokojeností, který nepřevýšil úroveň deseti procentních bodů, byl zaregistrován u hodnocení právního prostředí (31 % : 21 %), bezpečnostní situace ČR (30 % : 22 %), postavení ČR v EU (31 % : 24 %), životní úrovně (32 % : 26 %) a zemědělství (32 % : 26 %).

Z podrobnější analýzy vyplynulo, že ve všech oblastech spokojenost narůstá spolu se zlepšujícím se hodnocením životní úrovně domácnosti a s výjimkou hospodářské kriminality také se spokojeností s životem.

Z hlediska věku s jeho růstem klesá spokojenost se zdravotnictvím, s fungováním hospodářství, s bezpečností občanů (obecnou kriminalitou), se situací v armádě, se sociálními jistotami, se soudnictvím, se zemědělstvím, s možností účasti občanů na rozhodování, se životní úrovní, s dopravní obslužností, s dodržováním lidských práv, s právním prostředím, s celkovou náladou ve společnosti, s mezilidskými vztahy a se stavem veřejných financí. Respondenti ve věku 20 až 29 let častěji vyjadřují spokojenost se školstvím.

S rostoucím vzděláním roste spokojenost, případně klesá nespokojenost s fungováním hospodářství, s bezpečností občanů (obecnou kriminalitou), se sociálními jistotami, s nezaměstnaností, s přistěhovalectvím, s politickou situací, s možností účasti občanů na rozhodování, s životní úrovní, s dopravní obslužností, s nabídkou zboží a služeb, s dodržováním lidských práv, s právním prostředím, s celkovou náladou ve společnosti a s bezpečnostní situací ČR.

Studenti jsou častěji spokojeni nebo méně často nespokojeni se zdravotnictvím, s fungováním hospodářství, se situací v armádě, s fungováním úřadů, se sociálními jistotami, se soudnictvím, s přistěhovalectvím, s korupcí, se zemědělstvím, s možností účasti občanů na rozhodování, se životní úrovní, s dopravní obslužností, s dodržováním lidských práv, s právním prostředím, s celkovou náladou ve společnosti a s mezilidskými vztahy. Důchodci jsou nespokojenější, případně méně spokojeni se zdravotnictvím, s bezpečností občanů (obecnou kriminalitou), se sociálními jistotami, se zemědělstvím a s dopravní obslužností. Nezaměstnaní vyjadřují vyšší nespokojenost kromě nezaměstnanosti s fungováním hospodářství, s kulturou, s fungováním úřadů, se soudnictvím, s možností účasti občanů na rozhodování, se životní úrovní, s vědou a výzkumem, s dodržováním lidských práv a s právním prostředím. Vysoce kvalifikovaní odborní či vedoucí pracovníci jsou méně spokojeni se vztahy ČR se zahraničím. Lidé pracující v nekvalifikovaných dělnických profesích jsou méně spokojeni s přistěhovalectvím a s nabídkou zboží a služeb.

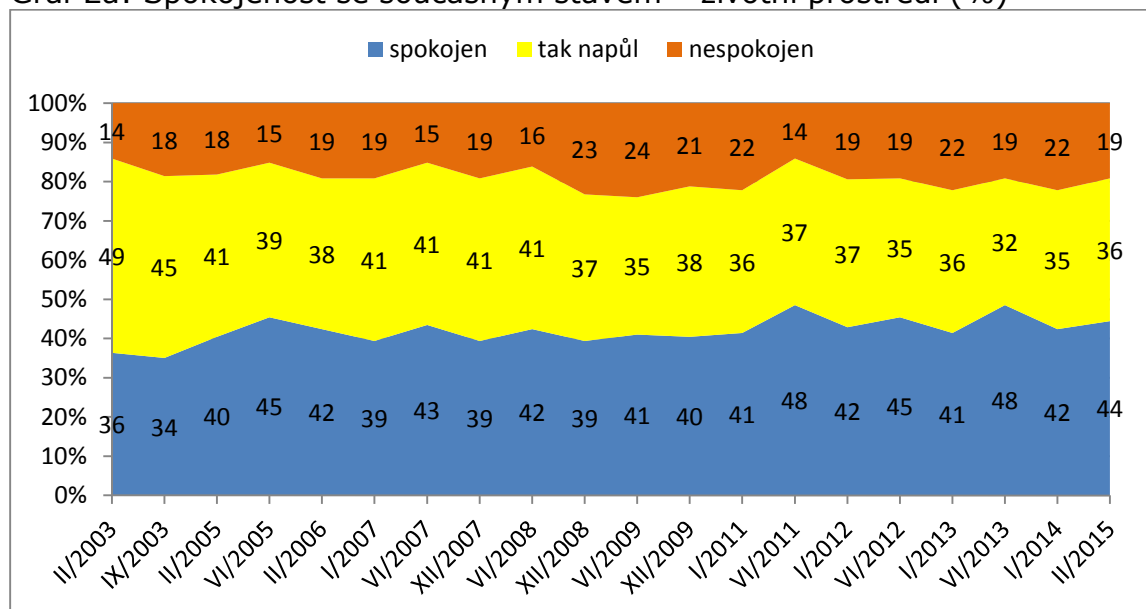
Z hlediska sebezřazení na pravolevé škále politické orientace od levice k pravici roste spojenost nebo klesá nespokojenost s fungováním hospodářství, s bezpečností občanů (obecnou kriminalitou), s kulturou, se situací v armádě, s fungováním úřadů, se sociálními jistotami, s nezaměstnaností, se soudnictvím, s přistěhovalectvím, se zemědělstvím, s politickou situací v ČR, s možností účasti občanů na rozhodování, s životní úrovní, s postavením ČR v EU, s dopravní



obslužností, s dodržováním lidských práv, s právním prostředím, s celkovou náladou ve společnosti, s mezilidskými vztahy a s bezpečnostní situací ČR.

Z hlediska časového srovnání oproti předcházejícímu výzkumu z ledna 2014 se zvýšila spokojenost, případně poklesl podíl nespokojených u politické situace v ČR (+12 procentních bodů u spokojenosti, -20 procentních bodů u nespokojenosti), zdravotnictví (+11 p. b., -8 p. b.), fungování hospodářství (+8 p. b., -20 p. b.), celkové nálady ve společnosti (+8 p. b., -13 p. b.), životní úrovně (+8 p. b., -11 p. b.), zemědělství (+8 p. b., -10 p. b.), stavu veřejných financí (-13 p. b. u podílu nespokojenosti), nezaměstnanosti (-12 p. b. u podílu nespokojenosti), sociálních jistot (-11 p. b. u podílu nespokojenosti), hospodářské kriminality (-9 p. b. u podílu nespokojenosti), korupce (-9 p. b. u podílu nespokojenosti), kultury (+8 p. b. u podílu spokojenosti), bezpečnosti občanů, respektive obecné kriminality (+5 p. b., -10 p. b.), dodržování lidských práv (+5 p. b. u podílu spokojenosti), vědy a výzkumu (+5 p. b. u podílu spokojenosti), fungování úřadů (+4 p. b., -4 p. b.), soudnictví (-5 p. b. u podílu nespokojenosti), školství (-5 p. b. u podílu nespokojenosti) a právního prostředí (-4 p. b. u podílu nespokojenosti). Naopak ke zhoršení, tj. ke snížení podílu spokojených nebo k nárůstu podílu nespokojených došlo v případě bezpečnostní situace ČR (-21 procentních bodů u spokojenosti, +17 procentních bodů u nespokojenosti), vztahů ČR se zahraničím (-10 p. b., +6 p. b.), situace v armádě (-5 p. b. u podílu spokojenosti) a přistěhovalectví (+5 p. b. u podílu nespokojenosti). Z dlouhodobého hlediska v aktuálním výzkumu byl zaznamenán historicky nejlepší výsledek v případě zdravotnictví, školství, bezpečnosti občanů (obecné kriminality), kultury, zemědělství, politické situace v ČR, vědy a výzkumu, dodržování lidských práv, celkové nálady ve společnosti a mezilidských vztahů. Naopak jako historicky nejhorší se ukazuje současné hodnocení vztahů ČR se zahraničím a bezpečnostní situace ČR. Podrobnější údaje o vývoji spokojenosti v jednotlivých vybraných oblastech veřejného života v čase ukazují grafy 2a až 2ad.

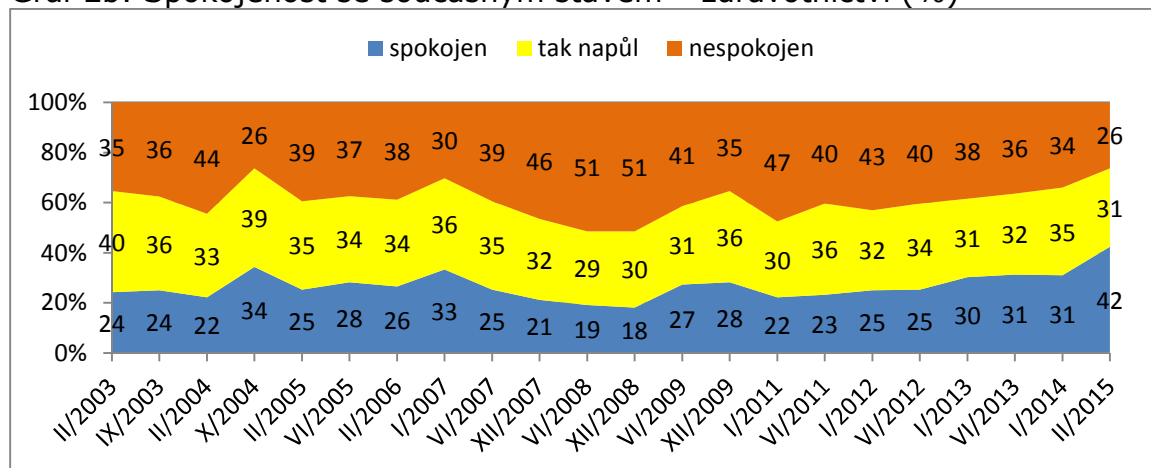
Graf 2a: Spokojenost se současným stavem – životní prostředí (%)



Pozn.: Údaje představují součty podílů odpovědí „velmi spokojen“ + „spíše spokojen“ a „velmi nespokojen“ + „spíše nespokojen“. Dopočet do 100 % tvoří odpovědi „neví“.

Zdroj: CVVM SOÚ AV ČR, v.v.i., Naše společnost.

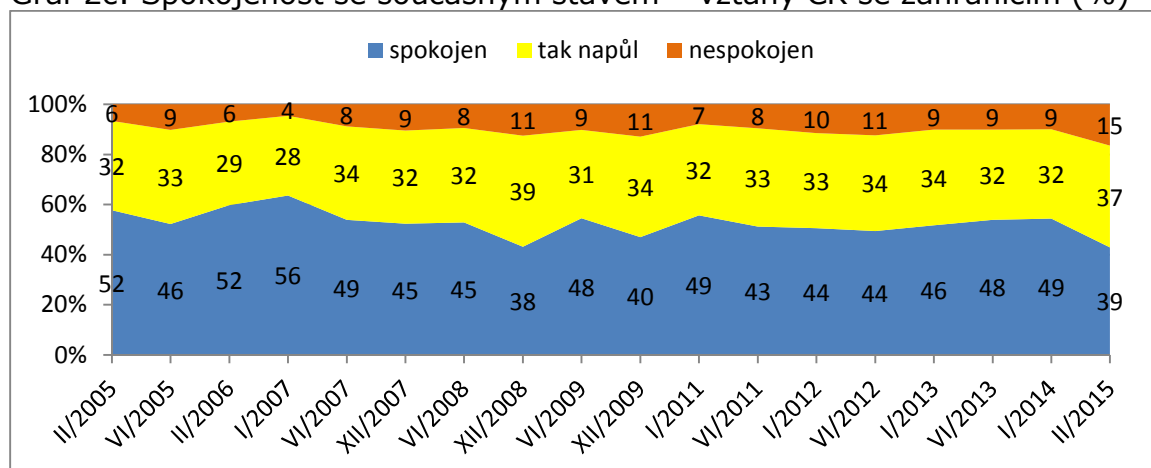
Graf 2b: Spokojenost se současným stavem – zdravotnictví (%)



Pozn.: Údaje představují součty podílů odpovědí „velmi spokojen“ + „spíše spokojen“ a „velmi nespokojen“ + „spíše nespokojen“. Dopočet do 100 % tvoří odpovědi „neví“.

Zdroj: CVVM SOÚ AV ČR, v.v.i., Naše společnost.

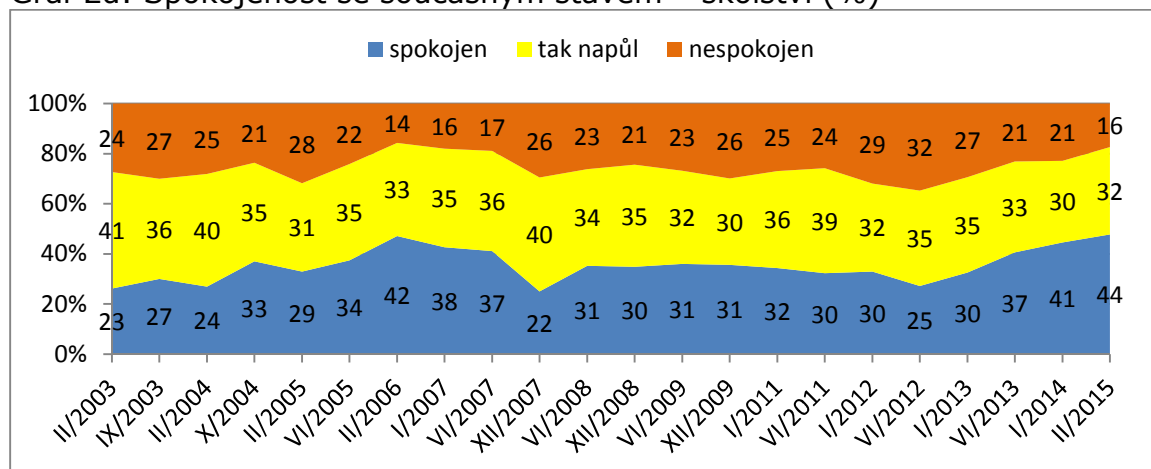
Graf 2c: Spokojenost se současným stavem – vztahy ČR se zahraničím (%)



Pozn.: Údaje představují součty podílů odpovědí „velmi spokojen“ + „spíše spokojen“ a „velmi nespokojen“ + „spíše nespokojen“. Dopočet do 100 % tvoří odpovědi „neví“.

Zdroj: CVVM SOÚ AV ČR, v.v.i., Naše společnost.

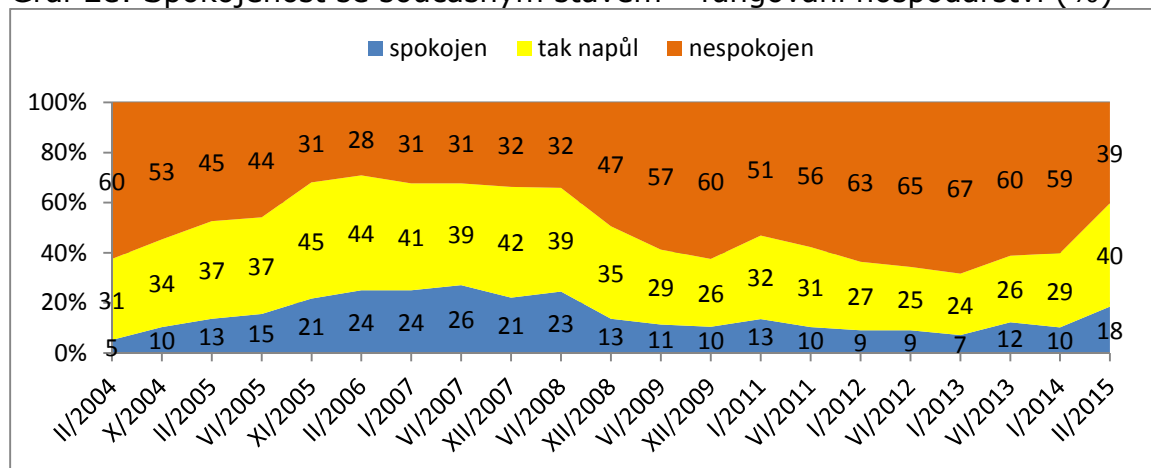
Graf 2d: Spokojenost se současným stavem – školství (%)



Pozn.: Údaje představují součty podílů odpovědí „velmi spokojen“ + „spíše spokojen“ a „velmi nespokojen“ + „spíše nespokojen“. Dopočet do 100 % tvoří odpovědi „neví“.

Zdroj: CVVM SOÚ AV ČR, v.v.i., Naše společnost.

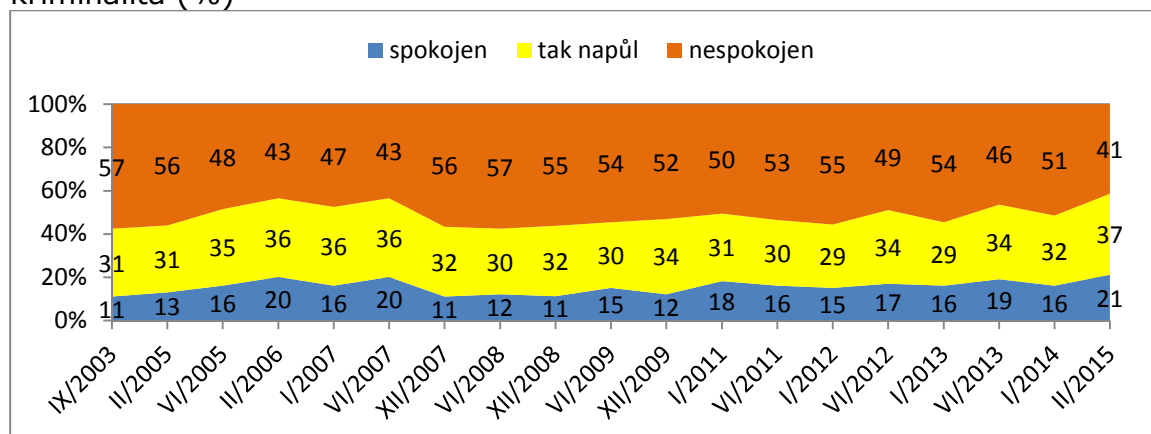
Graf 2e: Spokojenost se současným stavem – fungování hospodářství (%)



Pozn.: Údaje představují součty podílů odpovědí „velmi spokojen“ + „spíše spokojen“ a „velmi nespokojen“ + „spíše nespokojen“. Dopočet do 100 % tvoří odpovědi „neví“.

Zdroj: CVVM SOÚ AV ČR, v.v.i., Naše společnost.

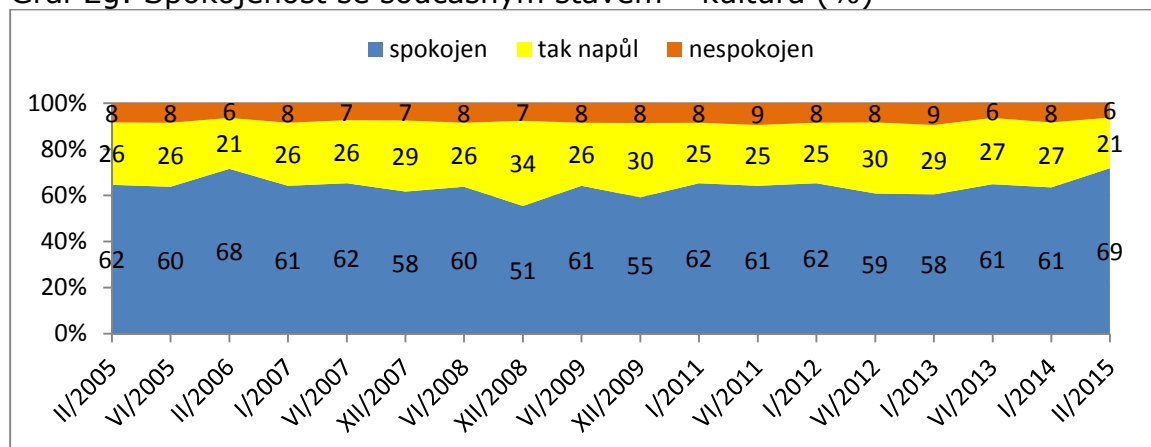
Graf 2f: Spokojenost se současným stavem – bezpečnost občanů, obecná kriminalita (%)



Pozn.: Údaje představují součty podílů odpovědí „velmi spokojen“ + „spíše spokojen“ a „velmi nespokojen“ + „spíše nespokojen“. Dopočet do 100 % tvoří odpovědi „neví“.

Zdroj: CVVM SOÚ AV ČR, v.v.i., Naše společnost.

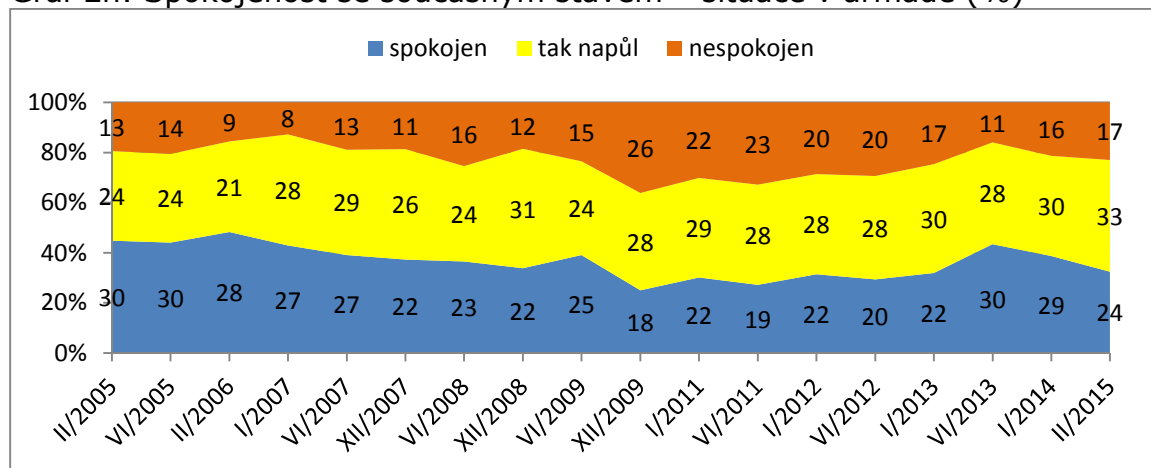
Graf 2g: Spokojenost se současným stavem – kultura (%)



Pozn.: Údaje představují součty podílů odpovědí „velmi spokojen“ + „spíše spokojen“ a „velmi nespokojen“ + „spíše nespokojen“. Dopočet do 100 % tvoří odpovědi „neví“.

Zdroj: CVVM SOÚ AV ČR, v.v.i., Naše společnost.

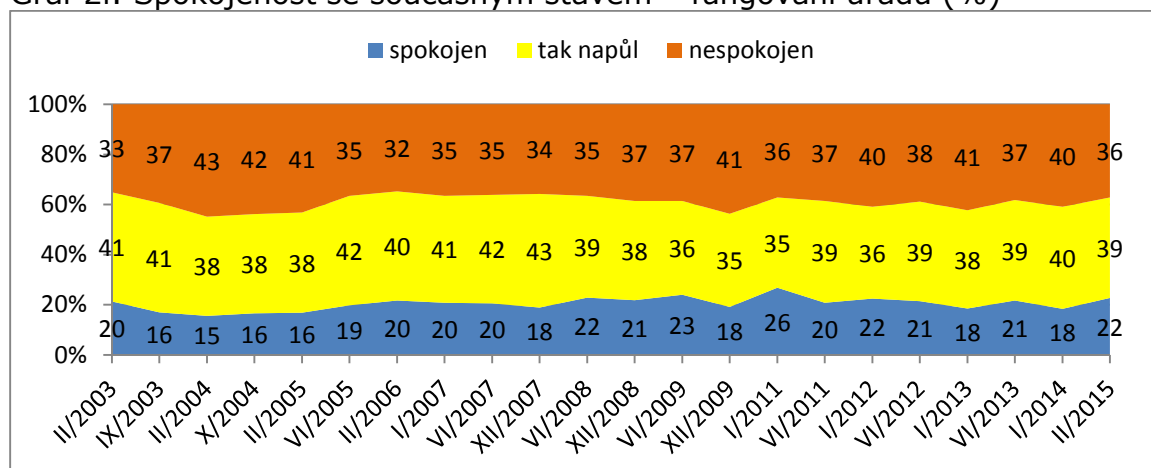
Graf 2h: Spokojenost se současným stavem – situace v armádě (%)



Pozn.: Údaje představují součty podílů odpovědí „velmi spokojen“ + „spíše spokojen“ a „velmi nespokojen“ + „spíše nespokojen“. Dopočet do 100 % tvoří odpovědi „neví“.

Zdroj: CVVM SOÚ AV ČR, v.v.i., Naše společnost.

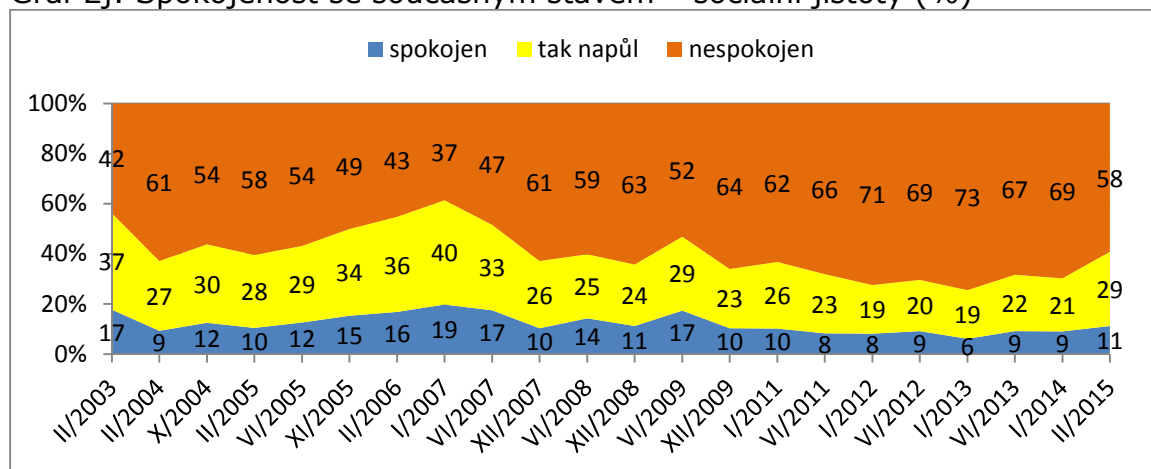
Graf 2i: Spokojenost se současným stavem – fungování úřadů (%)



Pozn.: Údaje představují součty podílů odpovědí „velmi spokojen“ + „spíše spokojen“ a „velmi nespokojen“ + „spíše nespokojen“. Dopočet do 100 % tvoří odpovědi „neví“.

Zdroj: CVVM SOÚ AV ČR, v.v.i., Naše společnost.

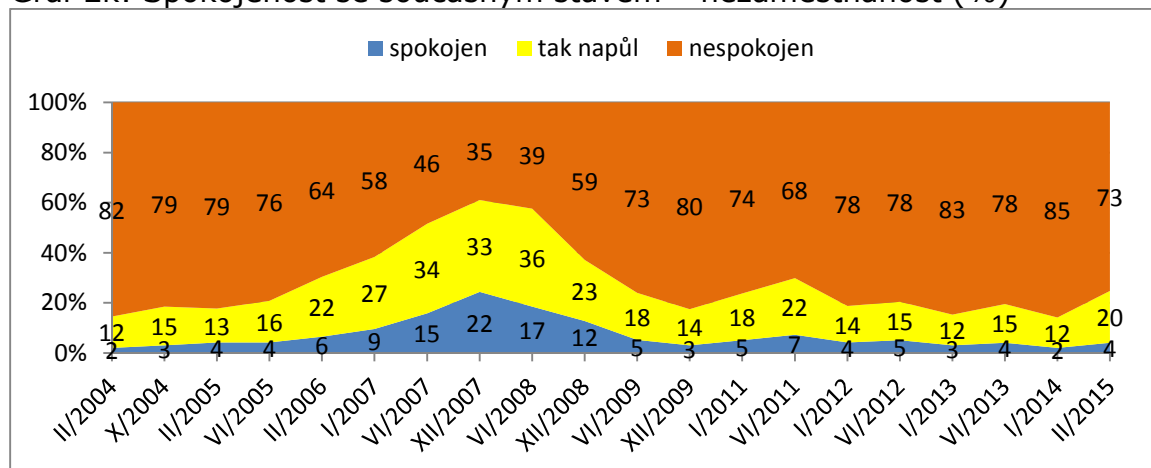
Graf 2j: Spokojenost se současným stavem – sociální jistoty (%)



Pozn.: Údaje představují součty podílů odpovědí „velmi spokojen“ + „spíše spokojen“ a „velmi nespokojen“ + „spíše nespokojen“. Dopočet do 100 % tvoří odpovědi „neví“.

Zdroj: CVVM SOÚ AV ČR, v.v.i., Naše společnost.

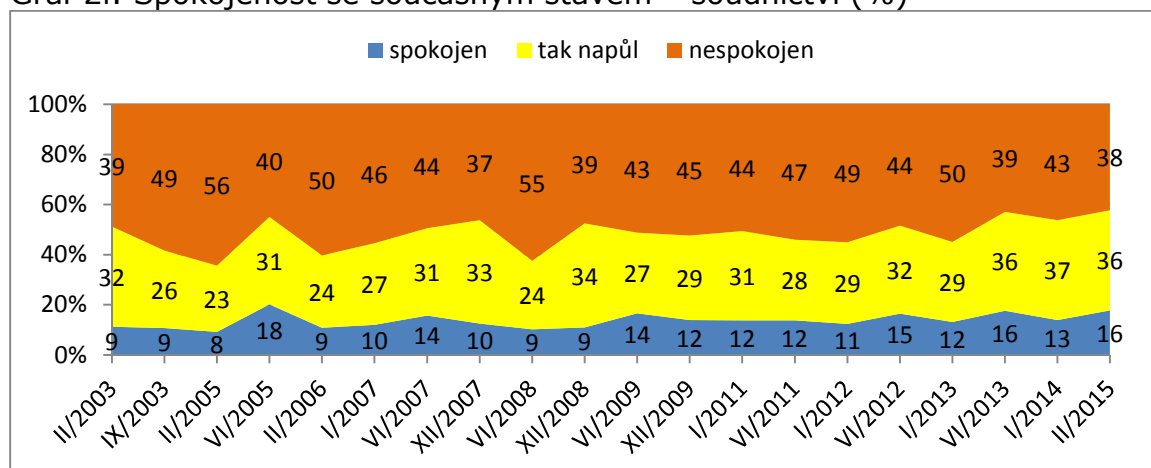
Graf 2k: Spokojenost se současným stavem – nezaměstnanost (%)



Pozn.: Údaje představují součty podílů odpovědí „velmi spokojen“ + „spíše spokojen“ a „velmi nespokojen“ + „spíše nespokojen“. Dopočet do 100 % tvoří odpovědi „neví“.

Zdroj: CVVM SOÚ AV ČR, v.v.i., Naše společnost.

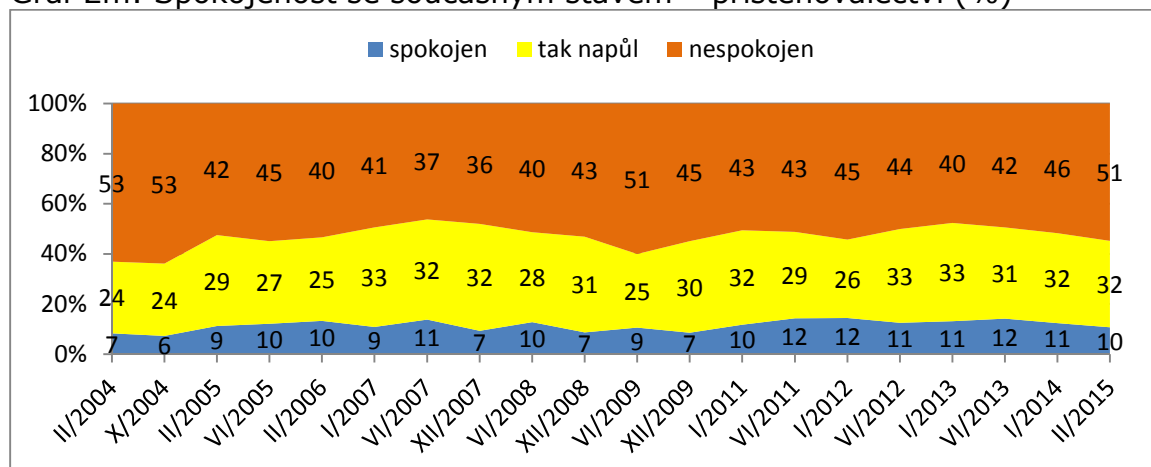
Graf 2l: Spokojenost se současným stavem – soudnictví (%)



Pozn.: Údaje představují součty podílů odpovědí „velmi spokojen“ + „spíše spokojen“ a „velmi nespokojen“ + „spíše nespokojen“. Dopočet do 100 % tvoří odpovědi „neví“.

Zdroj: CVVM SOÚ AV ČR, v.v.i., Naše společnost.

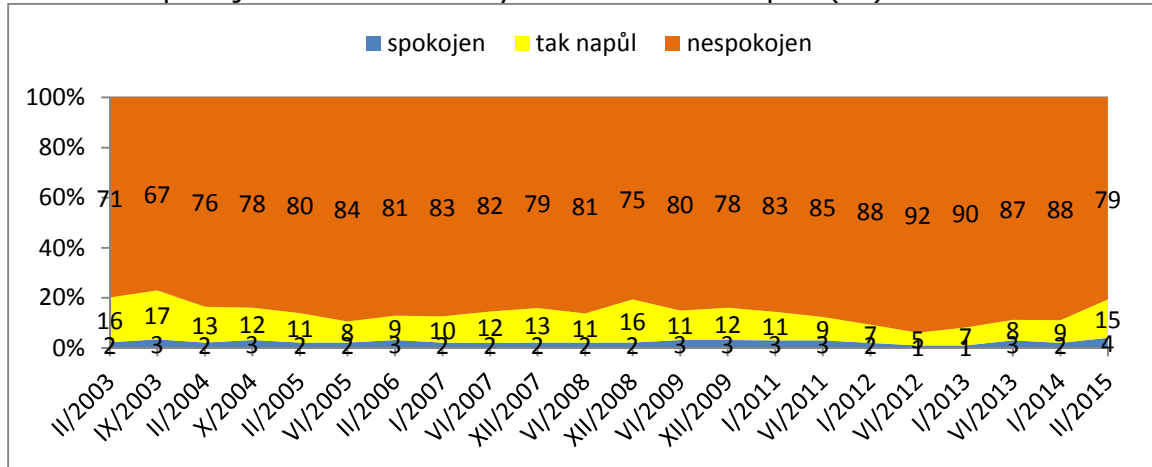
Graf 2m: Spokojenost se současným stavem – přistěhovalectví (%)



Pozn.: Údaje představují součty podílů odpovědí „velmi spokojen“ + „spíše spokojen“ a „velmi nespokojen“ + „spíše nespokojen“. Dopočet do 100 % tvoří odpovědi „neví“.

Zdroj: CVVM SOÚ AV ČR, v.v.i., Naše společnost.

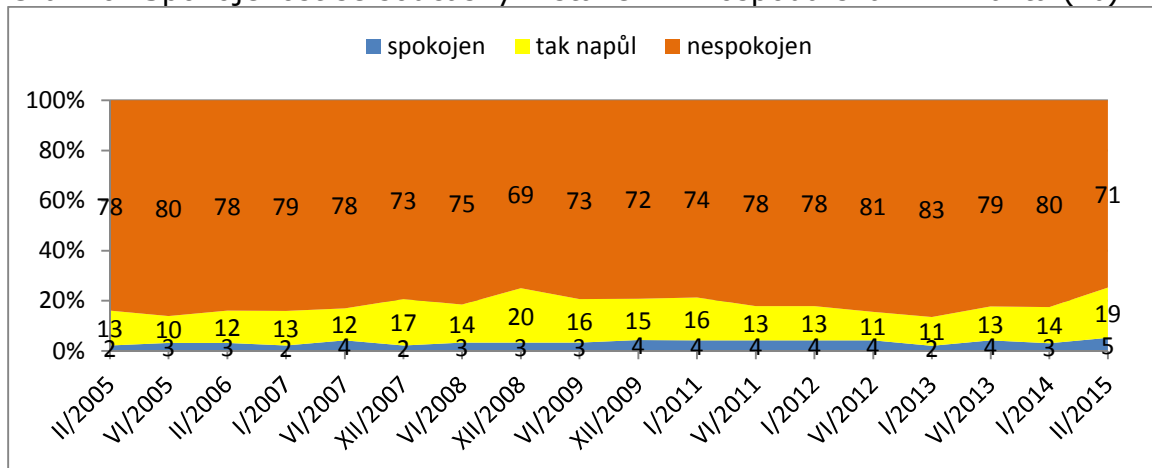
Graf 2n: Spokojenost se současným stavem – korupce (%)



Pozn.: Údaje představují součty podílů odpovědí „velmi spokojen“ + „spíše spokojen“ a „velmi nespokojen“ + „spíše nespokojen“. Dopočet do 100 % tvoří odpovědi „neví“.

Zdroj: CVVM SOÚ AV ČR, v.v.i., Naše společnost.

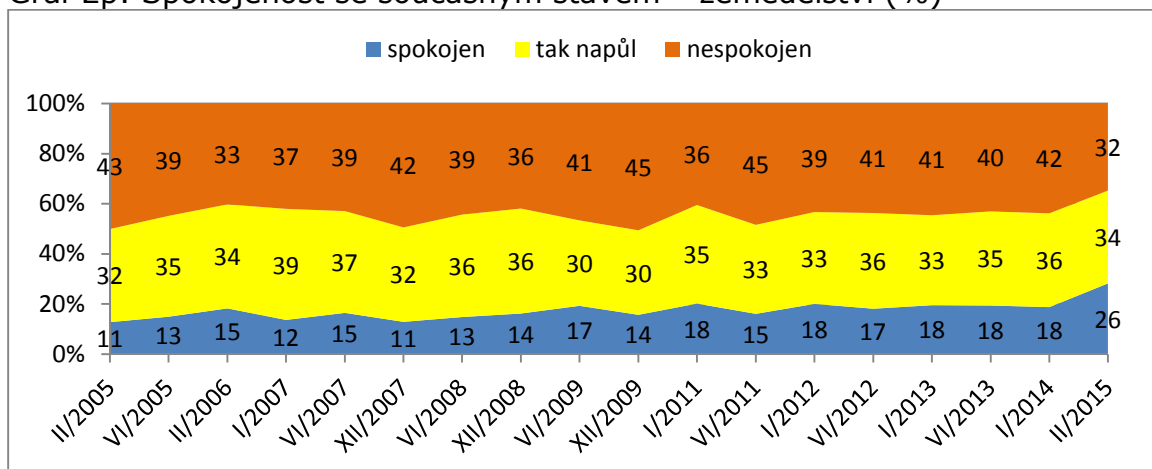
Graf 2o: Spokojenost se současným stavem – hospodářská kriminalita (%)



Pozn.: Údaje představují součty podílů odpovědí „velmi spokojen“ + „spíše spokojen“ a „velmi nespokojen“ + „spíše nespokojen“. Dopočet do 100 % tvoří odpovědi „neví“.

Zdroj: CVVM SOÚ AV ČR, v.v.i., Naše společnost.

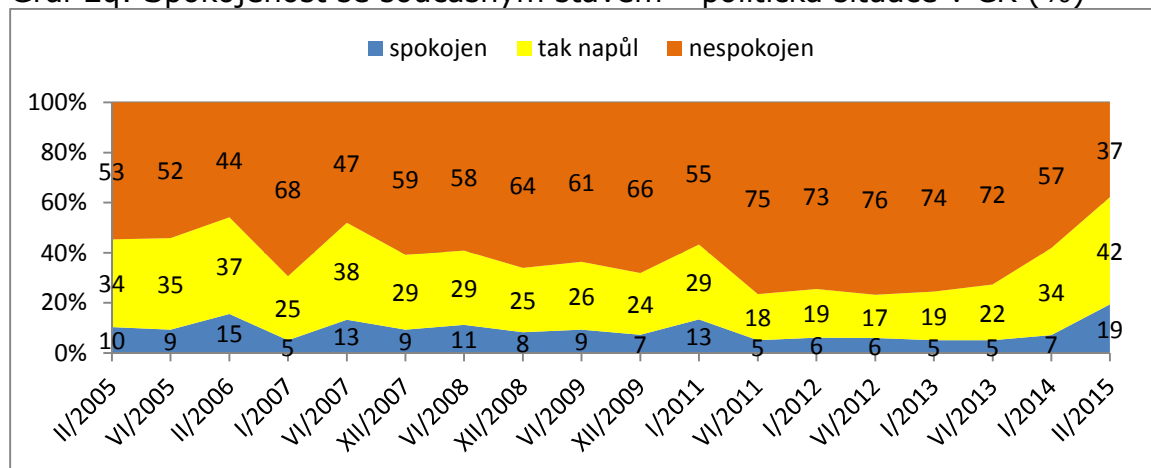
Graf 2p: Spokojenost se současným stavem – zemědělství (%)



Pozn.: Údaje představují součty podílů odpovědí „velmi spokojen“ + „spíše spokojen“ a „velmi nespokojen“ + „spíše nespokojen“. Dopočet do 100 % tvoří odpovědi „neví“.

Zdroj: CVVM SOÚ AV ČR, v.v.i., Naše společnost.

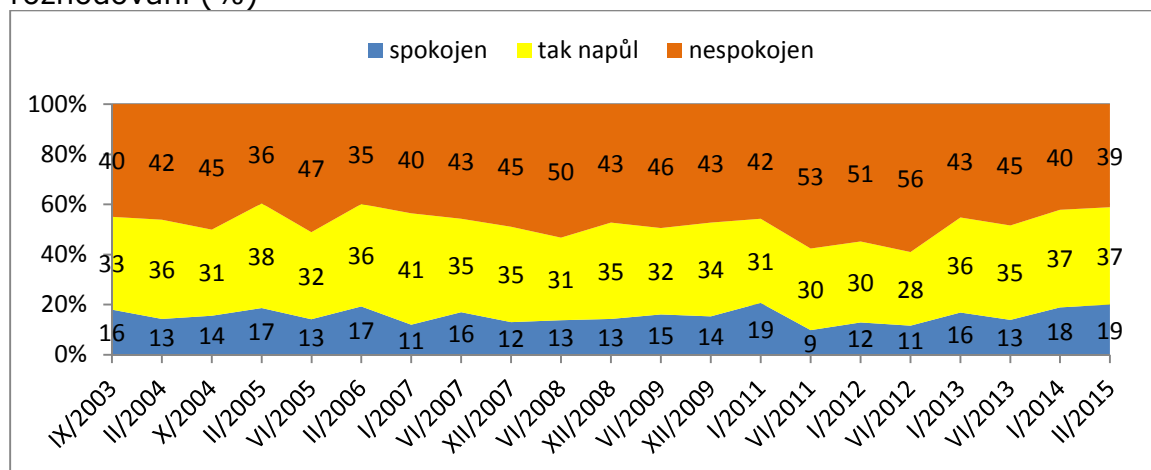
Graf 2q: Spokojenost se současným stavem – politická situace v ČR (%)



Pozn.: Údaje představují součty podílů odpovědí „velmi spokojen“ + „spíše spokojen“ a „velmi nespokojen“ + „spíše nespokojen“. Dopočet do 100 % tvoří odpovědi „neví“.

Zdroj: CVVM SOÚ AV ČR, v.v.i., Naše společnost.

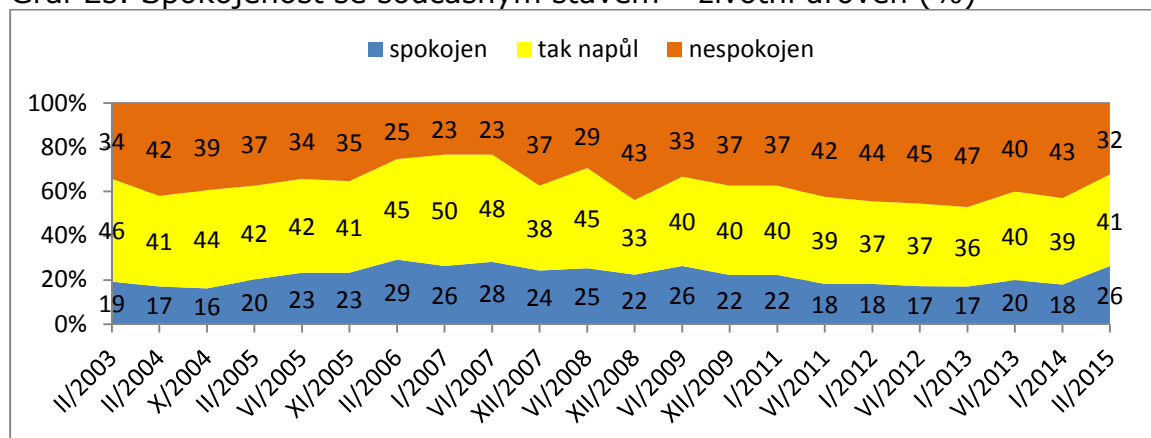
Graf 2r: Spokojenost se současným stavem – možnost účasti občanů na rozhodování (%)



Pozn.: Údaje představují součty podílů odpovědí „velmi spokojen“ + „spíše spokojen“ a „velmi nespokojen“ + „spíše nespokojen“. Dopočet do 100 % tvoří odpovědi „neví“.

Zdroj: CVVM SOÚ AV ČR, v.v.i., Naše společnost.

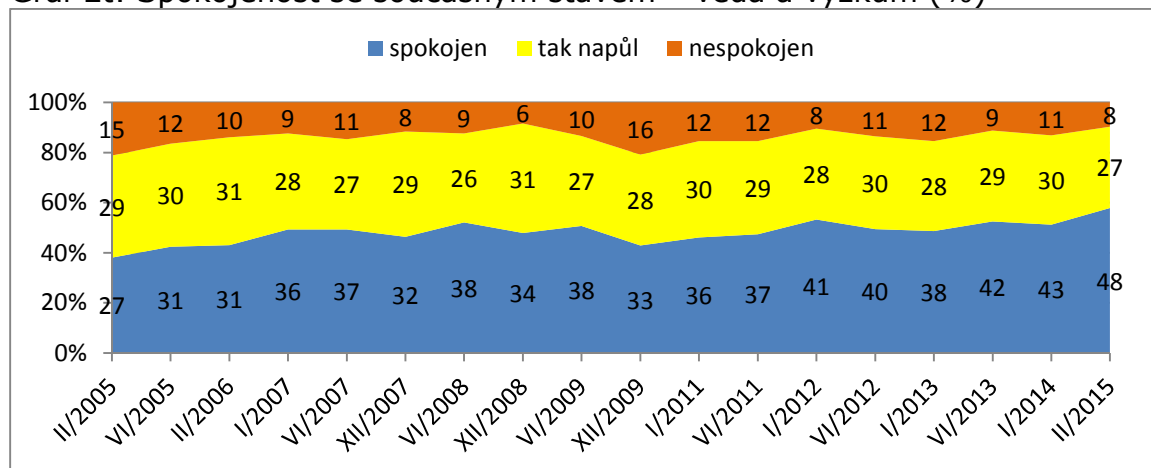
Graf 2s: Spokojenost se současným stavem – životní úroveň (%)



Pozn.: Údaje představují součty podílů odpovědí „velmi spokojen“ + „spíše spokojen“ a „velmi nespokojen“ + „spíše nespokojen“. Dopočet do 100 % tvoří odpovědi „neví“.

Zdroj: CVVM SOÚ AV ČR, v.v.i., Naše společnost.

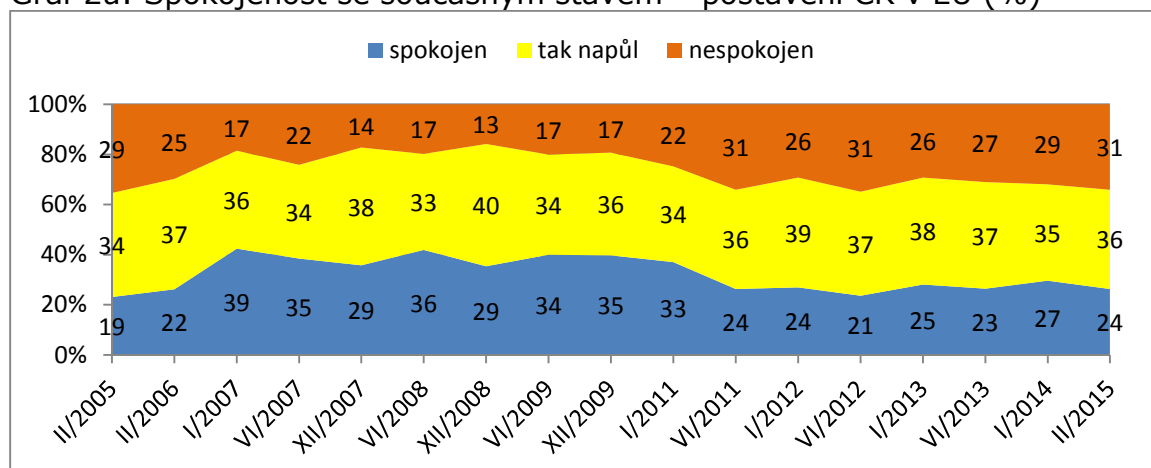
Graf 2t: Spokojenost se současným stavem – věda a výzkum (%)



Pozn.: Údaje představují součty podílů odpovědí „velmi spokojen“ + „spíše spokojen“ a „velmi nespokojen“ + „spíše nespokojen“. Dopočet do 100 % tvoří odpovědi „neví“.

Zdroj: CVVM SOÚ AV ČR, v.v.i., Naše společnost.

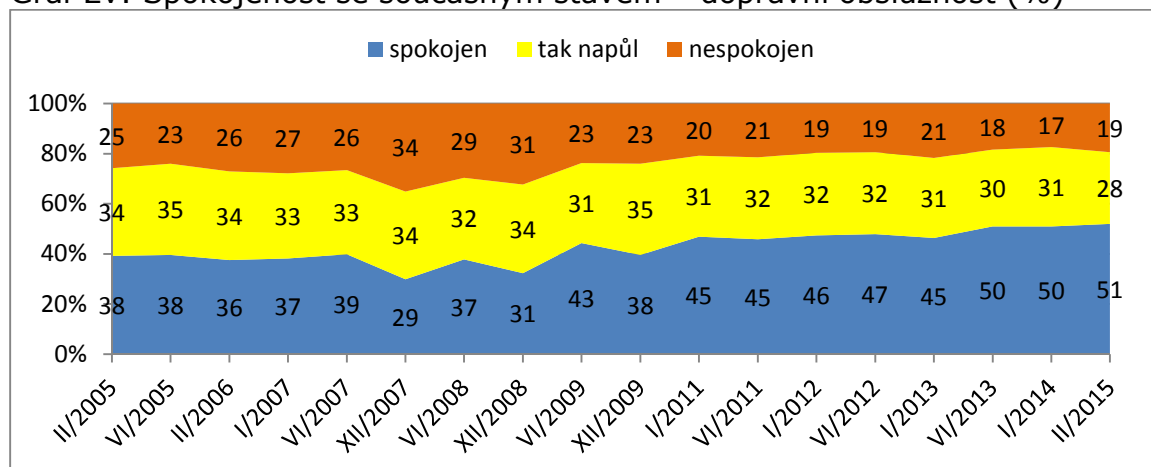
Graf 2u: Spokojenost se současným stavem – postavení ČR v EU (%)



Pozn.: Údaje představují součty podílů odpovědí „velmi spokojen“ + „spíše spokojen“ a „velmi nespokojen“ + „spíše nespokojen“. Dopočet do 100 % tvoří odpovědi „neví“.

Zdroj: CVVM SOÚ AV ČR, v.v.i., Naše společnost.

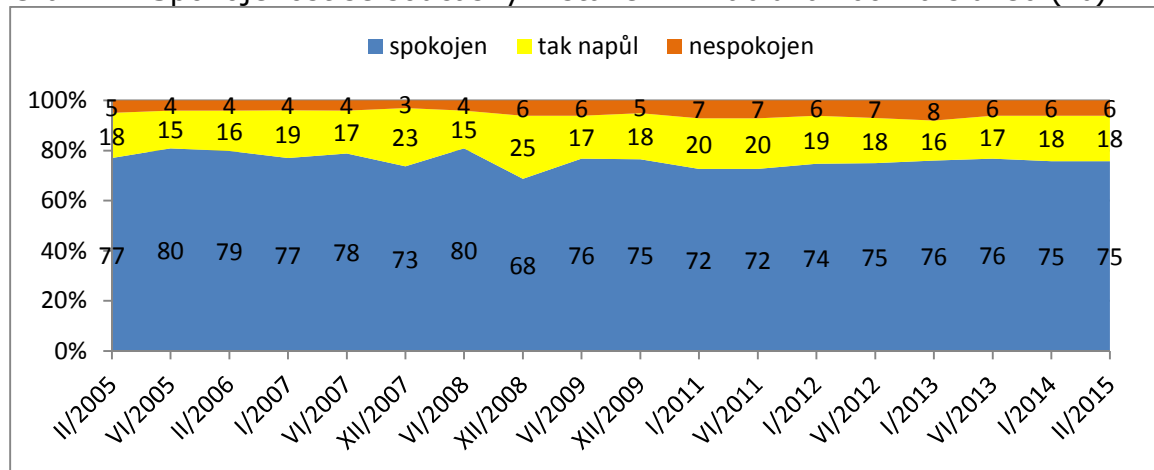
Graf 2v: Spokojenost se současným stavem – dopravní obslužnost (%)



Pozn.: Údaje představují součty podílů odpovědí „velmi spokojen“ + „spíše spokojen“ a „velmi nespokojen“ + „spíše nespokojen“. Dopočet do 100 % tvoří odpovědi „neví“.

Zdroj: CVVM SOÚ AV ČR, v.v.i., Naše společnost.

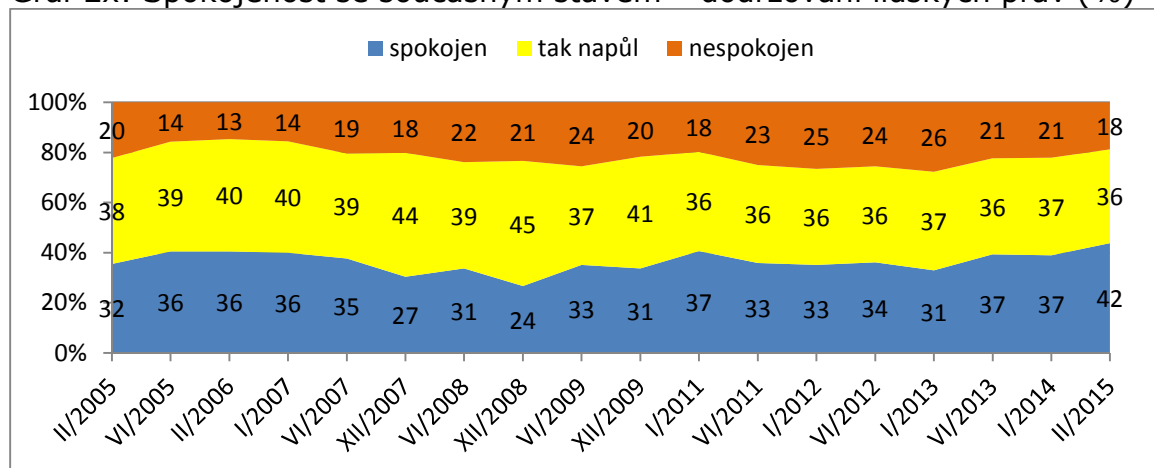
Graf 2w: Spokojenost se současným stavem – nabídka zboží a služeb (%)



Pozn.: Údaje představují součty podílů odpovědí „velmi spokojen“ + „spíše spokojen“ a „velmi nespokojen“ + „spíše nespokojen“. Dopočet do 100 % tvoří odpovědi „neví“.

Zdroj: CVVM SOÚ AV ČR, v.v.i., Naše společnost.

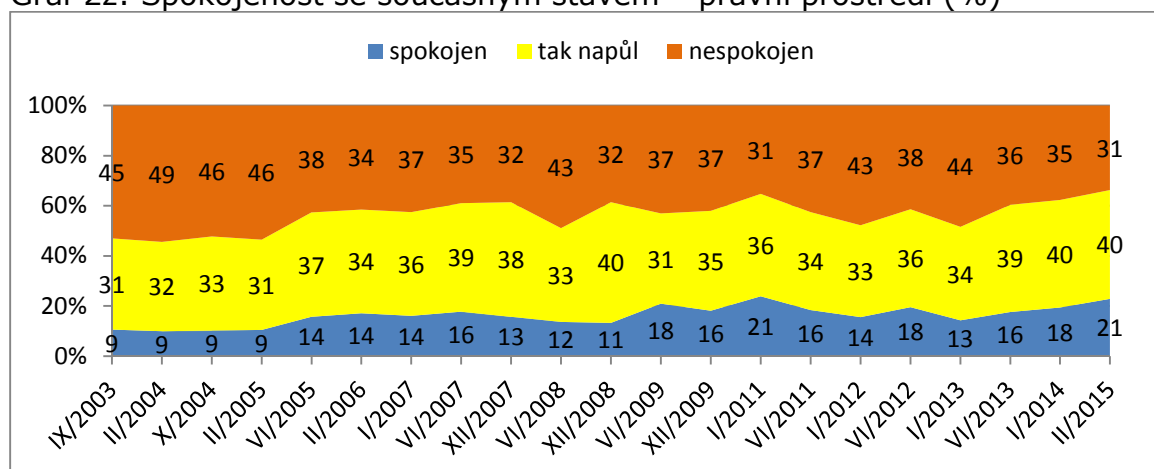
Graf 2x: Spokojenost se současným stavem – dodržování lidských práv (%)



Pozn.: Údaje představují součty podílů odpovědí „velmi spokojen“ + „spíše spokojen“ a „velmi nespokojen“ + „spíše nespokojen“. Dopočet do 100 % tvoří odpovědi „neví“.

Zdroj: CVVM SOÚ AV ČR, v.v.i., Naše společnost.

Graf 2z: Spokojenost se současným stavem – právní prostředí (%)

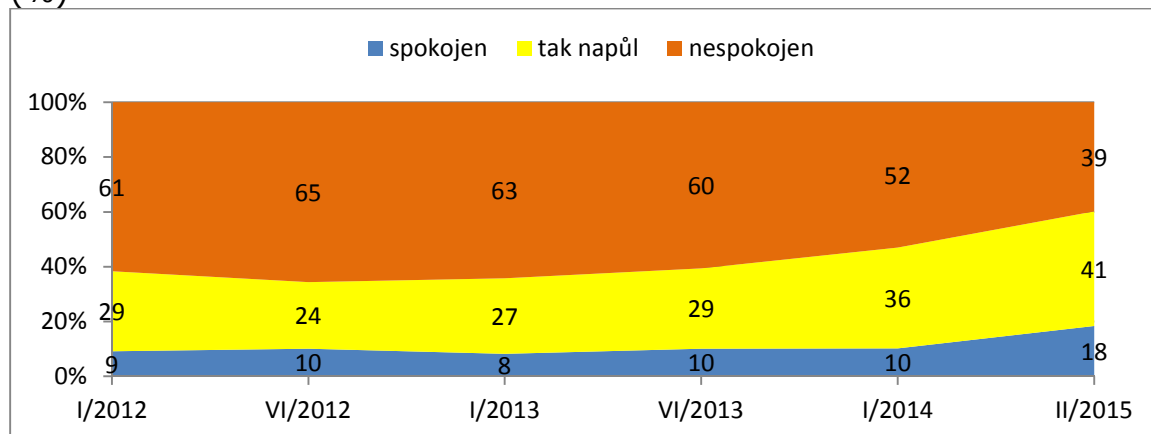


Pozn.: Údaje představují součty podílů odpovědí „velmi spokojen“ + „spíše spokojen“ a „velmi nespokojen“ + „spíše nespokojen“. Dopočet do 100 % tvoří odpovědi „neví“.

Zdroj: CVVM SOÚ AV ČR, v.v.i., Naše společnost.



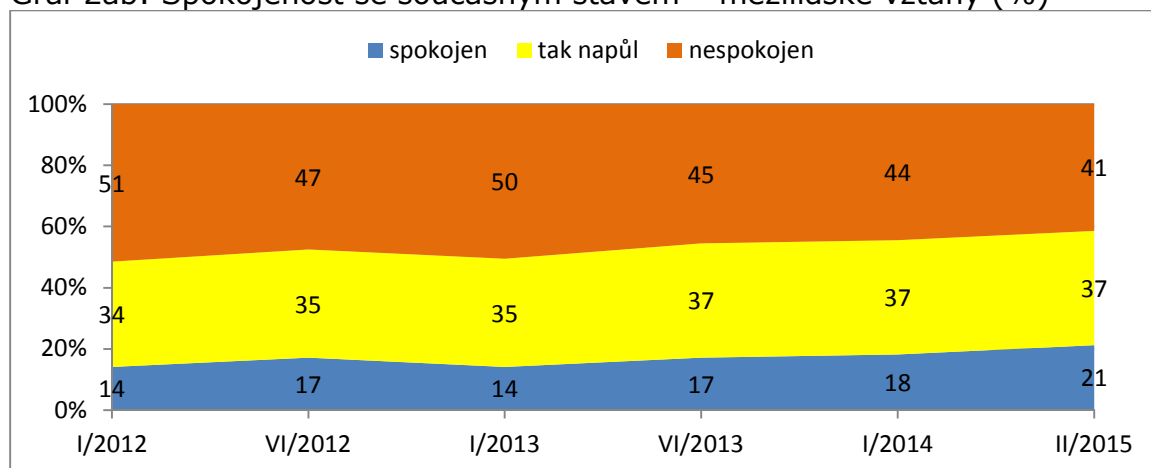
Graf 2aa: Spokojenost se současným stavem – celková nálada ve společnosti (%)



Pozn.: Údaje představují součty podílů odpovědí „velmi spokojen“ + „spíše spokojen“ a „velmi nespokojen“ + „spíše nespokojen“. Dopočet do 100 % tvoří odpovědi „neví“.

Zdroj: CVVM SOÚ AV ČR, v.v.i., Naše společnost.

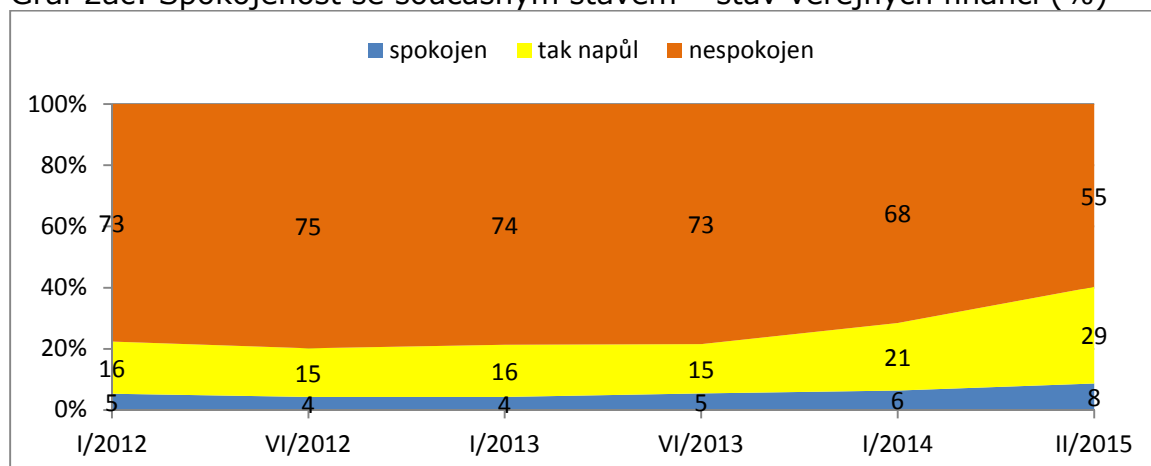
Graf 2ab: Spokojenost se současným stavem – mezilidské vztahy (%)



Pozn.: Údaje představují součty podílů odpovědí „velmi spokojen“ + „spíše spokojen“ a „velmi nespokojen“ + „spíše nespokojen“. Dopočet do 100 % tvoří odpovědi „neví“.

Zdroj: CVVM SOÚ AV ČR, v.v.i., Naše společnost.

Graf 2ac: Spokojenost se současným stavem – stav veřejných financí (%)

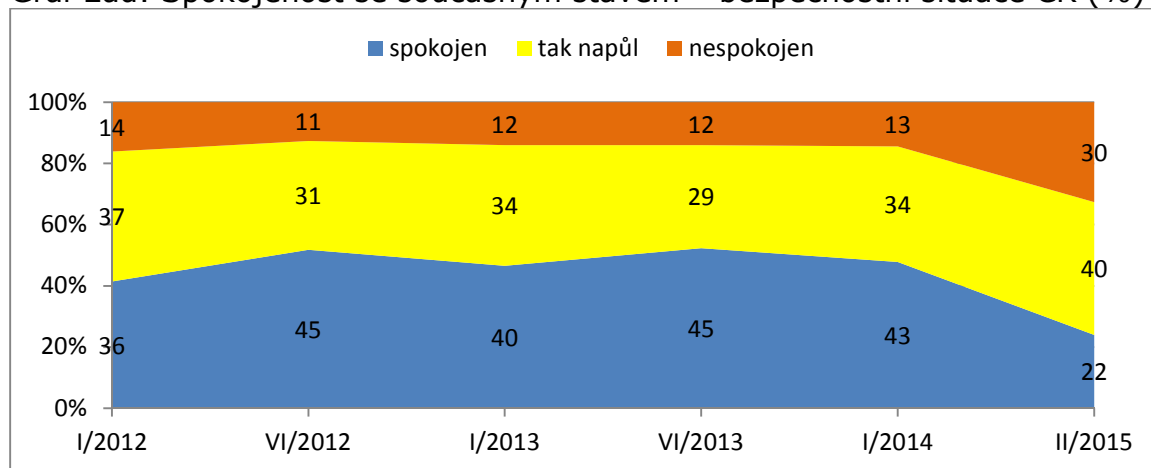


Pozn.: Údaje představují součty podílů odpovědí „velmi spokojen“ + „spíše spokojen“ a „velmi nespokojen“ + „spíše nespokojen“. Dopočet do 100 % tvoří odpovědi „neví“.

Zdroj: CVVM SOÚ AV ČR, v.v.i., Naše společnost.



Graf 2ad: Spokojenost se současným stavem – bezpečnostní situace ČR (%)



Pozn.: Údaje představují součty podílů odpovědí „velmi spokojen“ + „spíše spokojen“ a „velmi nespokojen“ + „spíše nespokojen“. Dopočet do 100 % tvoří odpovědi „neví“.

Zdroj: CVVM SOÚ AV ČR, v.v.i., Naše společnost.