

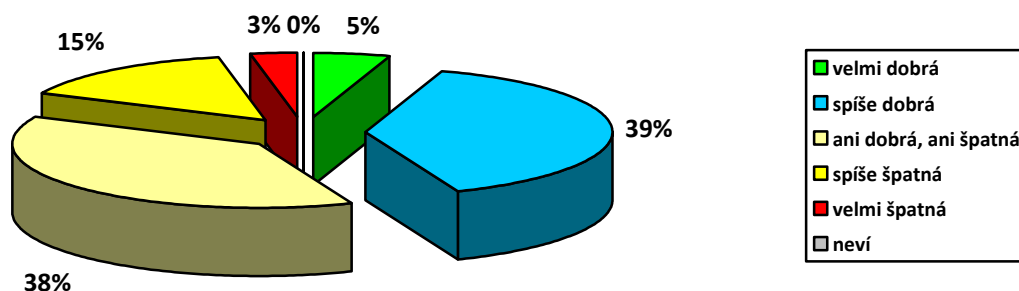
## Občané o životní úrovni svých domácností - leden 2011

### Technické parametry

Výzkum:	Naše společnost 2011, v11-01
Realizátor:	CVVM, Sociologický ústav AV ČR, v.v.i.
Projekt:	Naše společnost – projekt kontinuálního výzkumu veřejného mínění CVVM SOÚ AV ČR, v.v.i.
Termín terénního šetření:	10. – 17. 1. 2011
Výběr respondentů:	Kvótní výběr
Kvóty:	Region (Oblasti NUTS 2), velikost místa bydliště, pohlaví, věk, vzdělání
Zdroj dat pro kvótní výběr:	Český statistický úřad
Reprezentativita:	Obyvatelstvo ČR ve věku od 15 let
Počet dotázaných:	1035
Metoda sběru dat:	Osobní rozhovor tazatele s respondentem
Výzkumný nástroj:	Standardizovaný dotazník
Otázky:	IDE.1
Zveřejněno dne:	23. února 2011
Zpracoval:	Jan Červenka

V pravidelném lednovém šetření v rámci projektu Naše společnost Centrum pro výzkum veřejného mínění SOÚ AV ČR, v.v.i., zjišťovalo, jak čeští občané hodnotí životní úroveň svých domácností.

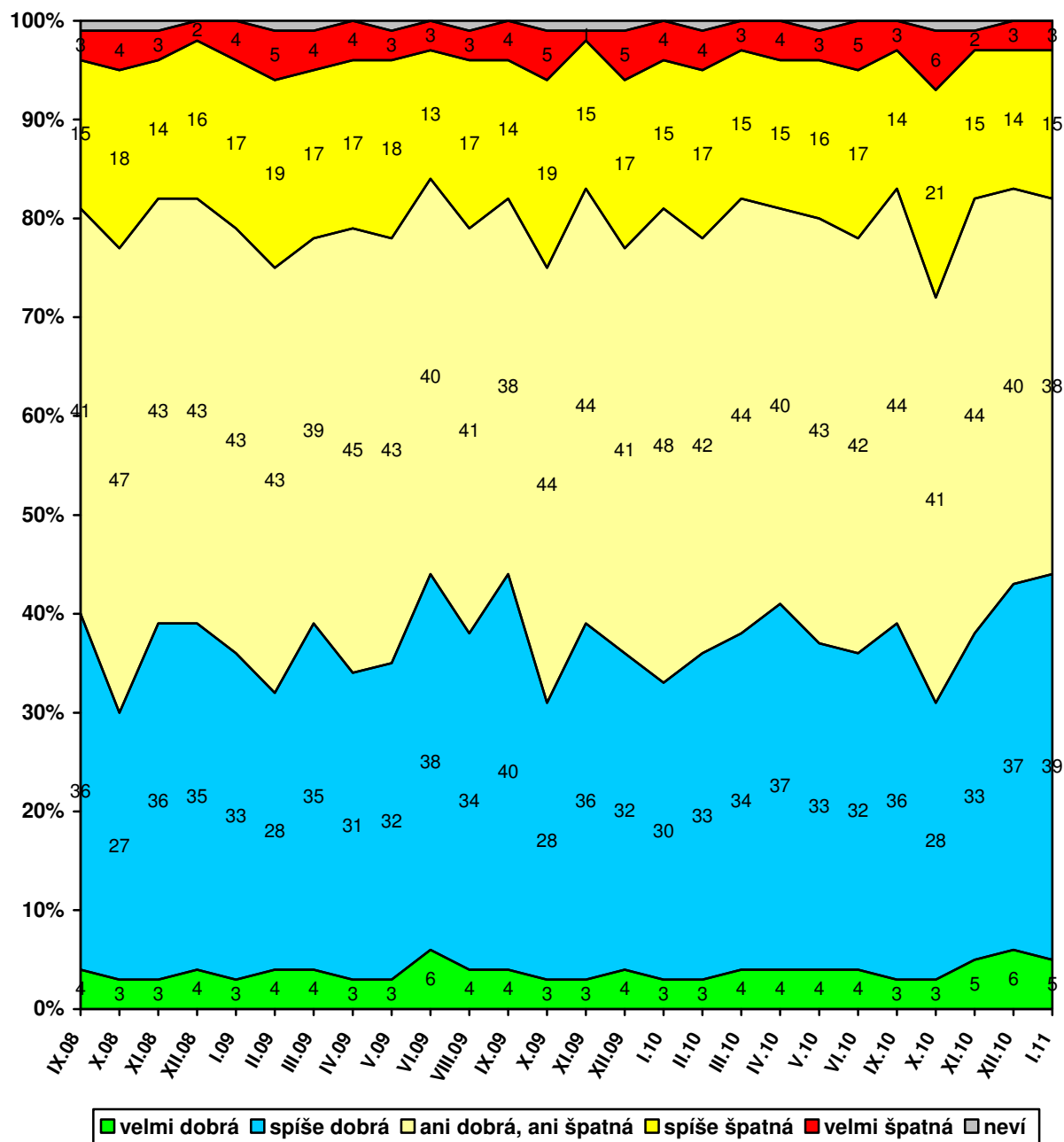
Graf 1: Subjektivní hodnocení životní úrovně vlastní domácnosti<sup>1</sup> (%)



<sup>1</sup> Znění otázky: „Považujete životní úroveň Vaší domácnosti za velmi dobrou, za spíše dobrou, ani dobrou, ani špatnou, za spíše špatnou, nebo za velmi špatnou?“

Jak ukazují výsledky v grafu 1, více než dvě pětiny (44 %) lidí mají podle vlastního vyjádření dobrou životní úroveň své domácnosti, z toho 5 % ji hodnotí jako „velmi dobrou“ a 39 % jako „spíše dobrou“. Naopak za špatnou považuje životní úroveň své domácnosti necelá pětina (18 %) českých občanů, když 15 % ji označilo za „spíše špatnou“ a 3 % za „velmi špatnou“. Zbývající necelé dvě pětiny (38 %) pak životní úroveň své domácnosti charakterizovaly jako „ani dobrou, ani špatnou“.

Graf 2: Subjektivní hodnocení životní úrovně vlastní domácnosti – časové srovnání (%)



Jak ukazují údaje zachycené v grafu 2, oproti předchozímu výzkumu z prosince 2010 nedošlo v hodnocení životní úrovně domácností k žádné statisticky významné změně. Aktuální hodnocení je přitom příznivější než před rokem, a to především zásluhou posunu části respondentů z kategorie hodnocení „ani dobrá, ani špatná“, která se meziročně snížila o deset procentních bodů, mezi ty, kdo životní úroveň své domácnosti hodnotí jako dobrou, jejichž podíl o jedenáct procentních bodů vzrostl. Současné hodnocení je také zřetelně lepší než bylo po většinu roku 2010, kdy pouze dubnový a právě již zmiňovaný prosincový výzkum zaznamenaly srovnatelný výsledek.

Hodnocení životní úrovně se zlepšuje s rostoucím příjmem či stupněm dokončeného vzdělání respondenta. Ke spokojenější části obyvatel patří podnikatelé a živnostníci, vysoce kvalifikovaní odborníci nebo vedoucí pracovníci, nižší odborní pracovníci, potenciální voliči ODS či TOP 09 a ti, kdo se na pravolevé škále politické orientace hlásí jednoznačně k pravici. Skupiny vnímající svou životní úroveň jako horší tvoří především důchodci, nekvalifikovaní dělníci, nezaměstnaní, stoupenci KSČM, dotázaní, kteří se nehlásí k žádné politické straně a kteří by se neúčastnili případných voleb do Poslanecké sněmovny, a lidé, kteří sami sebe politicky řadí k levici či k levému středu.